

Bijen en koolzaad • Werken met de lattenkast • Cursus leraar koninginnenteelt
Bart op de boeldag • Drachtplanten heb je in soorten

Bijenhouders

8e jaargang | 3
mei 2014

3

Nederlandse BijenhoudersVereniging



NBV

Nederlandse
BijenhoudersVereniging

Inhoud

- 4 IMYB 2014. Gaan onze jeugdimmers het weer zo goed doen?
- 12 Honingbijen en koolzaad
- 15 Werken met de lattenkast
- 30 Kweekvormen verschillen in drachtwaardes

en verder:

Praktisch

- 6 Koninginnenteelt (2) – Van larfje tot beginnende dop
- 9 Digitale drachtgrafieken helpen imker – App van Food4Bees
- 10 Broedloos volk sproeien met oxaalzuur – of niet?

Nederlandse BijenhoudersVereniging

- 18 Mail van de voorzitter: Veel bijen, veel cursisten | Opleiding Leraar koninginnenteelt
- 19 Landelijke Open Imkerijdag 2014 - Enthousiaste Nico Teseling doet weer mee
- 20 Jubilarissen | Cursussen | Familieberichten
- 21 Agenda | Bijenwaskunst te koop | Vraag en aanbod

Imkergemeenschap

- 22 Dagboek van een imker: 1 april! | China in Yde
- 23 Op de boeldag in Ruinen
- 24 Ondernemen met bijenproducten: Ecopoll in Geffen
- 25 Werner Gerdes over Dadantkasten | Goedgeschoten: Groei hoornaarnest op film
- 26 Bijen op stand in Arnhem
- 27 19 nieuwe honingkundigen en keurmeesters in Noord-Holland

Gelezen – gezien

- 27 Balkonbijen | Sky Hive Solar voor stadsimkers | Uitkomst bevat niet? Onderzoeker niet integer!
- 28 Appel (van alle kanten)

Onderzoek

- 29 Impressie werkcongres Duitse bijeninstituten

Colofon

Bijenhouden, vakblad voor bijenhouders

Jaargang 8, nummer 3, mei 2014

ISSN 0926-3357.

Uitgegeven door de NBV. Verschijnt 8 keer per jaar, omstreeks 1/2, 15/3, 1/5, 15/6, 1/8, 15/9, 1/11, 15/12. Oplage 6.800 ex.

Redactie

Tineke Brascamp-van der Lee, hoofdredacteur.

Wietse Bruinsma, Bart de Coo,

Kees van Heemert, Henk van der Scheer,

Rob Veeneklaas

Vaste medewerkers

Nienke de Jong (register), Ingrid Monderman

Redactie & administratie

Marga Canters (secr.),

Grintweg 273, 6704 AP Wageningen

t 0317 42 24 22 f 0317 42 41 80

e redactie@bijenhouders.nl

Niet-commerciële advertenties

in 'Vraag en aanbod' € 10 per 20 woorden,

elk extra woord € 0,25. Uitsluitend voor

particulieren met incidentele aanbiedingen.

U ontvangt voor de kosten een factuur.

Tarieven voor handelsadvertenties op

aanvraag.

Alle in Bijenhouden gepubliceerde meningen en inzichten zijn voor rekening van de auteurs. De redactie beslist over plaatsing van kopij en behoudt zich het recht voor bijdragen zo nodig in te korten, te redigeren of een eigen reactie te plaatsen. De recentste versie van het Groene Boekje wordt aangehouden.

Inhoud van advertenties en bijgesloten materiaal vallen buiten verantwoordelijkheid van de redactie. Over plaatsing van handelsadvertenties beslist de NBV.

Overname artikelen en illustraties na voorafgaande toestemming van de redactie en met bronvermelding.

Digitale foto's (resolutie minstens 300 dpi bij 10x15 cm) per e-mail of upload.

Kopij uiterlijk 8 weken vóór de datum van verschijnen aan te leveren bij Marga Canters. Beknopte aankondigingen en berichten uit de vereniging uiterlijk 6 weken tevoren.

Voor opgave van advertenties geldt vier weken. Tekst per e-mail.

Vormgeving en opmaak

GAW ontwerp en communicatie, Wageningen

Druk BDU Grafisch bedrijf BV, Barneveld

Omslagillustratie: Op de verzamelaarsbeurs in Beesd, 29 maart j.l. **Foto** Jan Taat



Scan pagina's voorzien van dit logo met uw tablet of smartphone met behulp van de gratis Layar-app en u krijgt digitaal extra informatie.





foto Mari van Iersel

Overpeinzing tegen de zwermtijd

Bedrijfsmethode - een woord waarvan de betekenis me ondanks herhaaldelijk lezen van het bewuste hoofdstuk in 'Speelziek' nooit helemaal helder is geworden. In 'Pohl' vind ik het niet terug. Het woord suggereert verband met een economische bezigheid, dat zou dan de honingwinning moeten zijn. Dat blijkt ook zo, maar indirect: het bewuste hoofdstuk bij Speelziek gaat over regulering van het zwermen, die natuurlijk wel effect heeft op de uiteindelijke oogst. Een beginnend imker merkt gauw genoeg dat bij het bijhouden 'alles' tegelijk komt: vollopende honingramen en een groeiend volk, dat plannen koestert om op de vleugels te gaan (wat de meeste imkers voor willen zijn). Hoe combineer je dat? Daarvoor leer je op de basis cursus bepaalde handelingen, die, met alternatieven, in het bijbehorende boek beschreven staan, kortom een bedrijfsmethode. Maar andere dan de jouwe zijn denkbaar, je 'bedrijfsdoel' is misschien geen honingwinning, en je bedrijfsmiddel 'bijenhuisvesting' kan zomaar afwijken van de gestandaardiseerde Spaarkast. Naarmate je langer imkert en door schade en schande de biologische gegevens erachter beter leert kennen, nestelen, naast de geleerde lessen, die bijenwetten zich in je hoofd. Werkte je aanvankelijk volgens het boekje, je imkerhandelen wordt meer en meer verrijkt met jouw groeiende intuïtie voor het bijgedrag. Daarmee groeit je begrip van andere vormen van bijhouden dan je geleerd hebt, met bedrijfsmethodes die op onderdelen afwijken van jouw training, dat eerste jaar.

Waar wil ik heen? Ik zie een parallel tussen enkele jaren imkeren en enkele jaren nauwkeurig dit tijdschrift lezen en laten bezinken wat daar allemaal in langskomt. Met zorg en aandacht opgeschreven, vanuit enthousiasme voor het vak van bijhouden en vanuit de lust daarover aan anderen te vertellen. Elke auteur met zijn eigen achtergrond, persoonlijkheid en bagage, maar allemaal voor altijd gefascineerd door die honingbijen.

Als daar geen extra gevoel voor bijen mee wordt gekweekt, en ook voor al die liederen die jouw hobby delen!

Kortom: Bijhouden maakt wijzer én bindt.

Tineke Brascamp



foto Johan de Vries

Mei, de appel bloeit (dit jaar: heeft net gebloeid). Appelbloesem is in dit nummer de persoonlijke drachtplantkeuze van Henk van der Scheer op p. 28. Wist u trouwens dat achter die lieflijke appelbloesemgeur een hele chemische fabriek schuilgaat? Ze blijkt een mengsel te zijn van meer dan 50 verschillende geurstoffen, veel zgn. terpenoïden. Bestuivers worden erdoor gelokt, maar ze hebben een vieze smaak voor insecten, slakken en andere vretertjes. Voor schimmels, bacteriën en vraatinsecten zijn ze giftig. Die heerlijke geurstoffen hebben dus een dubbele functie! *Met dank aan Louis Schoonhoven.*



International Meeting of Young Beekeepers, Polen, 5-8 juni

Gaan onze jeugdimkers het weer zo goed doen?

Leon Gütz

De International Meeting of Young Beekeepers, het initiatief om wereldwijd jonge mensen te interesseren voor de imkerij, beleeft dit jaar zijn eerste lustrum. Na de start in Tsjechië in 2010 en daarna competities in Oostenrijk, Tsjechië en Duitsland, is dit jaar Polen het gastland. Nederland neemt sinds 2011 deel. Gaat het onze jonge imkers lukken om het topresultaat van vorig jaar, een vijfde plaats in de landenklassering, te evenaren, ja te verbeteren?

Selectiedag 2013

Het Nederlands Jeugdimkerteam 2013 is vorig jaar op 11 mei gevormd tijdens de jaarlijkse selectiedag in het Bijenhuis in Wageningen. De jonge imkers gingen met elkaar de strijd aan op diverse onderdelen: praktisch werken in de bijen, sorteren van imkergereedschappen en theoretische kennis. Grote 'scherprechter' bleek het onderdeel Honing. Daar vielen veel punten te verdienen (en dus ook te verliezen).

Het Jeugdjournaal kwam zelfs langs. Dat leverde niet alleen een item op in de nieuwsuitzending die avond, maar ook een levendige discussie op het Jeugdjournaalforum over de stelling "Bijenhouden is niets voor jonge kinderen". Een landenteam op de IMYB bestaat

uit drie imkers van maximaal 15 jaar oud. Grote winnaar op deze selectiedag bleek de jeugdimkergroep van 'De Blieë Bie' uit Elspeet. Met 7 van de in totaal 11 deelnemers leverde deze groep onder leiding van Wouter van Bronswijk uiteindelijk de gehele top-3. Jaap de Ruiter, Jelle van de Brink en Hèrald van Ark gingen onder de hoede van Baldi Dekker en Leon Gütz naar Münster.

IMYB 2013

De wedstrijd van 20 tot 23 juni vond plaats op een imkerij annex museum, carnicateeltstation, imkeropleidingsinstituut en 'bijenkroeg' van imkermeester Dennis Schüler aan de Rieselfeldhof bij Münster.

De organisatie stak 'sehr gründlich'



foto Leon Gütz



foto IMYB 2014 Münster

foto familie Gütz

Links: Selectiedag 2013, voor de camera bij het Jeugdjournaal.

Boven: De praktische kennis van drachtplanten wordt getoetst; Münster 2013.

Onder: De Nederlandse ploeg schept op; Münster 2013.

in elkaar. Een gezellige Tipi-tent, met kampvuur in het midden voor de algemene bijeenkomsten, en verder prima locaties in en rond een oude Duitse boerderij voor de theoretische en praktische onderdelen. Alleen het overnachten moest elders, in een prachtige jeugdherberg hartje Münster.

De wedstrijdonderdelen waren verzorgd door deskundigen van het bijenteelt- en onderzoeksinstituut in Celle en mochten er zijn. Vooral van het onderdeel Drachtplantenkennis was veel werk gemaakt. Het 'slechts' herkennen van drachtplanten bleek niet voldoende - ook kennis van de drachtwaardes van de plant werd getest.

De IMYB kent ook elk jaar 'ludieke, creatieve' onderdelen - je kunt daar eigenlijk niet slecht op scoren, het gaat om het meedoen. De jonge imkers moesten aan de slag met het maken van 'bijenhôtels' voor wilde bijen en wasfakkels. Die laatste kwamen goed van pas bij het afscheidskampvuur op de slotavond.

Einduitslag IMYB 2013

In tegenstelling tot bij andere deelnemende landen staat voor ons het wedstrijdelement niet voorop. De 'grote imkerlanden' daarentegen beschouwen het wel degelijk als een wedstrijd, waarbij ze het niveau van hun opleidingen

vergelijken. Voor ons is kennismaking met het buitenland en met jonge imkers uit andere landen veel belangrijker dan een hoge score. En toch: ons team scoorde bijzonder goed - voldoende voor een vijfde plaats in het landenklassement, een topprestatie! Nog even de cijfers: Hèrald werd 9e (86,5 punten), Jelle 11e (86 punten) en Jaap 28e (73,5 punten), op een totaal van 39 deelnemers. In de landencompetitie werd Oostenrijk de winnaar, gevolgd door (in volgorde) Duitsland, Tsjechië, Engeland, Nederland, Slovenië, Litouwen, Slowakije, Liechtenstein, Polen, Israel, Wales, Ierland en tenslotte Bosnië-Herzegovina.

IMYB 2014 - Polen

De belangstelling voor de IMYB groeit. Inmiddels heeft de internationale organisatie contacten met meer dan 50 geïnteresseerde landen. Ook dit jaar gaan we weer meedoen! Deze IMYB is in Polen, van 5 tot en met 8 juni (rondom het Pinksterweekend) in de imkersschool in Pszczela Wola, in de buurt van Lublin. Heb jij zin om mee te gaan, en was je op 1 januari van dit jaar niet ouder dan 15 jaar, meld je dan aan voor de selectiedag op zaterdag 10 mei aanstaande in het Bijenhuis in Wageningen. Voor inlichtingen en aanmelding: mail naar IMYB-Nederland@concepts.nl. Graag tot ziens op 10 mei! 🍯

Meer lezen over eerdere IMYB-bijeenkomsten? Zie Bijenhouden van maart en november 2012.

advertentie

BUCKFAST KONINGINNEN
Eenvoudigweg de beste koninginnen

UW GARANTIE VOOR EEN GOED BIJENZEIZOEN !

Onze eerste klas koninginnenteelt is gebaseerd op 25 jaar solide ervaring

Koop online Buckfast koninginnen:
www.buckfast.dk en vindt voor uw keus de juiste informatie.

DIRECTEUR VAN BUCKFAST DENEMARKEN **KELD BRANDSTRUP**

Van larfje tot beginnende dop

Tieme Wanders en Bart Barten



Buiten heb je goed licht bij het overlarven

Deze tweede aflevering gaat over de eerste fase van de teelt: die van de larfjes en het pleegvolk. De auteurs putten uit eigen ervaring.

De eerste opgave voor de teler is om de bijen zover te krijgen dat ze een larfje van zijn keuze zich tot volwaardige koningin laten ontwikkelen. Dat kan met elk larfje van de juiste leeftijd door het het juiste 'krachtvoer' te geven: koninginnengelei. We kiezen larfjes van ons beste volk: rustig, geen ziekten, veel honing. Soms hebben we geen geschikt kandidaatvolk, in dat geval kunnen larfjes worden gehaald bij iemand anders, die wel een geschikt volk heeft om van na te telen.

Tijdsplanning

Bijhouden en ook koninginnenteelt, het is allemaal onderdeel van een natuurhobby met alle grillige invloeden van dien, o.a. die van het weer. Toch ligt het aantal dagen tussen leggen van eitje en uitlopen van de koningin behoorlijk vast: 15½ dag. Soms duurt het iets langer, dus voor het gemak rekenen we met 16 dagen. In de teelt werken we niet met eitjes maar met larfjes van een dag oud. Na het overplaatsen van het larfje heeft het al 3 dagen als eitje en 1 dag als larfje achter de rug en het duurt dus nog 12 dagen voordat ze een koningin is. Als we naar een eiland willen, bijvoorbeeld Ameland of Vlieland, om de koningin-

nen te laten bevruchten, moeten we terugrekenen vanaf de dag waarop koninginnen daar aangeleverd kunnen worden. Wijzelf rekenen altijd terug vanaf de dag waarop de koninginnen feitelijk op het eiland zullen staan: ze moeten dan 5 dagen oud zijn. Dus 5 dagen daarvoor moeten ze uitlopen. Dit betekent dat we 12 plus 5 is 17 dagen voordat de koninginnen op het eiland komen, de larfjes in teeldoppen doen (overlarven). Op de websites van de bevruchtingseilanden en ook in de aankondigingen in Bijhouden zijn de dagen voor overlarven, bevruchtingsvolkjes maken en aanleveren van de volkjes altijd aangegeven.

Wat hebben we nodig?

Om aan koninginnenteelt te kunnen doen zijn de volgende hulpmiddelen onmisbaar:

- Een overlarfnaald of, als er cellen uitgesneden gaan worden, een scherp mes. In dat laatste geval hebben we ook de klemmetjes voor de uitgesneden cellen nodig.
 - Dopjes voor de larven. Wij werken altijd met plastic dopjes en sokkeltjes van Nicot. Dit is een compleet systeem. Maar je kunt de dopjes ook zelf maken van bijenwas en rechtstreeks op een lat smelten.
 - Een raampje om de latten met dopjes in te hangen.
 - Een sterk pleegvolk, zie hierna.
- En later:
- Kooitjes om over de doppen te schuiven.
 - Bevruchtungskastjes voor de jonge koningin met een klein volkje.

Het overlarven

De meeste imkers met koninginnenteelaspriaties zien vooral op tegen het overlarven vanuit een belegde raat uit het volk van hun keuze. Velen lijden aan 'eitjes-en-larfjesblindheid' of gaan dubbel zien als ze te lang in een raat blijven turen. Ze zijn bang dat ze te jonge of juist te oude larfjes overlarven of dat de larfjes beschadigd raken. Tegen hen zeggen we: "Heb geen angst"! Er zijn vele technieken waarmee zelfs de meest kippige personen en degenen met onvaste hand de eendagslarfjes een goede start kunnen geven.

Larfjes zien

De eerste uitdaging is het vinden van de eendagslarfjes. In een broednest met verschillende stadia open broed lukt dat snel. Het helpt om een licht gekleurd, weinig bebroed raam te hebben en veel opvallend licht. Een grote loep erbij scheelt ook, maar het is niet handig om met een hand een loep vast te houden en met de andere met de omlarfnaald te proberen het larfje uit de cel te lichten. Je komt dan een hand tekort om de raat zo te richten dat het licht er goed in valt. Leg het raam zo neer dat het licht op de bodem van de cellen schijnt.

Zwarte panty

Slaat de 'larfjesblindheid' toch toe en kun je niemand met beter zicht inschakelen, dan kan een zwarte panty uitkomst bieden. Met handwarm water spoel je de larfjes uit de raat en zeef ze over een gespannen zwarte panty. Op de zwarte ondergrond pik je de juiste larfjes er makkelijk uit. Je lepelt

ze vanaf de zijde van de rug van het larfje zó in de plastic Nicot- of anders zelfgemaakte dopjes.

Koningin verleiden

Als je tevoren echt zeker wilt zijn dat je de juiste larfjes krijgt, hang dan vier dagen voor het overlarven een leeg uitgebouwd, eenmaal bebroed

Alternatief voor overlarven Nicotsysteem of snijden

Wil je niet overlarven, dan kan je het beste werken met een Nicotraam in de kast, waarin de koningin even wordt opgesloten. Zij legt dan eitjes direct in de teeltdopjes. Maar dan moet wel eerst de koningin worden gevonden en ingesloten op het Nicotraam. Er bestaat een kans dat we haar beschadigen. De koningin legt ook niet meteen; daarmee moet in de planning rekening worden gehouden: vijf in plaats van vier dagen voordat de teelt begint wordt ze ingesloten, dus met een dag speling. De belegde dopjes gaan net als overgelarfd materiaal op dag 4 van de larve in het teeltraam. Nog een alternatief – ook op de dag dat je anders zou overlarven – is het uitsnijden van cellen met jonge larfjes. Dit gaat vrij snel. Er zijn speciale klemmetjes te koop waarin de uitgesneden cel kan worden bevestigd. De bijen bouwen hierop een goede dop.

Foto boven: Nicotsysteem voorzijde; onder: achterzijde





broedraam in het broednest van je topkoningin, nadat je het besproeid hebt met een verdunde honingoplossing. Het raam zal snel gepoetst worden en is dan onweerstaanbaar voor de koningin om haar eitjes in te leggen.

Niet laten uitdrogen

Een ervaren teler is in een paar minuten klaar met overlarven. Maar een eerste keer kan het lang duren voordat in alle dopjes een larfje zit. Neem de tijd, maar zorg dat de zon niet op de larfjes kan schijnen; de dopjes waarin al een larfje zit beschermen we met een vochtige doek tegen uitdrogen.

Het pleegvolk

De larfjes moeten zich met zo veel mogelijk 'krachtvoer' en goede zorg van werkbijen ontwikkelen. Daarvoor moet het pleegvolk groot en sterk zijn, met veel jonge bijen die voedersap produceren. Keuze en voorbereiding van het pleegvolk zijn daarom misschien wel de belangrijkste stap in je teeltplan. Er zijn verschillende mogelijkheden om de optimale omstandigheden te bereiken. Wij beperken ons hieronder tot de werkwijze die we zelf toepassen.

Teelt in moerloos gemaakt volk¹

Het goed teeltvolk zit op minstens twee broedbakken, liefst ook nog met honingkamers. Uit dit volk moet de koningin worden gezocht. Zij gaat met een raampje gesloten broed, een raam voer en een raampje open broed, allemaal met opzittende bijen, plus drie ramen kunstraat of bouwramen in een zesramertje. Dat komt op een andere stand te staan. Vervolgens zoeken we in het volk naar alle ramen met gesloten broed. Deze hangen we in één van de twee bakken. Deze bak komt op de bodem te staan. Op de bodem leggen we eerst een moerrooster. Dit om te voorkomen dat een onbevrucht koninginnetje in de kast raakt. Als dat gebeurt, mislukt de teelt.

In een tienramer komen zeven ramen gesloten broed en aan de buitenkant aan weerszijden een raam vol met voer. In het midden van die onderste bak laten we een ruimte open waarin later



foto Maarten van Noorden

Boven: celdhouders met kunststof omlarfjes met grondplaatjes op een teeltlat.

Links: Het Zwitsers model overlarfnaald maakt de kans dat je een te jong of te oud larfje pakt klein. Het lepeltje is zo ontworpen dat te jonge larfjes er moeilijk af gestreken kunnen worden en te oude larfjes er moeilijk op blijven zitten. Foto Tieme Wanders.

het teeltraam wordt gehangen.

De bijen van de ramen die nu over zijn, worden allemaal in deze ene bak geveegd. Deze komt nu helemaal vol met bijen. Soms past het niet en hangen de bijen er in een baard voor. Dit is heel goed. Goede koninginnen krijg je als er veel bijen in een kleine ruimte zitten.

De ramen die overblijven, geven we aan andere volken. Het volk zit nu op één bak. Na een uur begint het volk te bruisen, ze voelen zich moerloos. De bijen kunnen vrij in en uit vliegen. Dan wordt het teeltraam met de larfjes in het pleegvolk gehangen. Deksel erop en klaar! Een dag later kijken we even voorzichtig. Zijn de bijen begonnen met het voeren van de larfjes? Hebben ze al een wasrandje aan de cellen gebouwd? Dan gaat het goed.

Verzamelbroedaflegger

Een variant op het voorgaande is het telen in een verzamelbroedaflegger. In dat geval worden er 9 dagen voor het overlarven 8 ramen met gesloten en bij voorkeur uitlopend broed plus een raam stuifmeel en een raam voer, met alle opzittende bijen, verzameld in een zogeheten verzamelbroedaflegger. De ramen kunnen van verschillende volken komen, waardoor de sterkte van die productievolk niet wordt aangetaast. Je moet alleen opletten dat je geen koningin overhangt. De verzamelbroedaflegger wordt op een plek buiten het vliegbereik van de oorspronkelijke bijenstand gezet. Na 9 dagen is tweederde van het broed uitgelopen.

Al deze jonge werkeloze bijen maken de verzamelbroedaflegger tot een prima pleegvolk. In het midden wordt ruimte voor het teeltraam vrijgemaakt. Dan worden van elk raam met broed de bijen in de kast afgeslagen om alle redcellen op die ramen weg te kunnen breken. Vergelijk het breken van doppen op de 13e dag na het maken van een veger. Maar nu breek je de doppen eerder en allemaal weg, omdat je geen uitlopende moeder in het pleegvolk kunt hebben. Na 2 uur wordt het teeltraam met larfjes aangeboden. ●

Volgende keer: de verzorging van de doppen en het maken van bevruchttingsvolkjes.

Verder lezen en kijken

Tiesler, F.K. en E. Englert, 2013 *Aufzucht und Verwendung von Königinnen*. (3e herziene druk). ISBN 9783981554779.

Tiesler, F.K. en E. Englert, 2012. *Koninginnen-teelt*. Vertaling en bewerking in het Nederlands van de 2e druk door Tieme Wanders. ISBN 9789085483144.

G. Liebig, *Einfach imkern*, 2002. p. 126. immielieb@t-online.de. (Ook verkrijgbaar via het Bijenhuis)

Voor filmpjes over verzamelbroedaflegger google op Sammelbrutableger, liebig, aumeier en Königinnenzucht.

Voor filmpjes over teelt in moerloosvolk: google op Königinnenzucht en IWF.²

¹ Het pleegvolk kan ook moergoed zijn. Men kan ook twee pleegvolken gebruiken, een starter en een finisher. Zie vooral de literatuur bij dit artikel.

² Schönberger Institut für den Wissenschaftlichen Film (instituut bestaat niet meer; films op DVD niet meer te krijgen).

Digitale drachtgrafieken helpen imker

Joost Tuithof

De stichting Food4Bees (www.food4bees.com) is in samenwerking met het bedrijf Nspyre bezig met de ontwikkeling van een app (applicatie) voor smartphone/tablet om drachtgebieden te inventariseren en in kaart te brengen. Zie ook *Bijenhouden 2013-8*, p.7. Studenten Toegepaste biologie van HAS Hogeschool Den Bosch hebben voor de app een ecologische verantwoording en een inventarisatieprotocol opgesteld.

Het idee is dat je met je smartphone de kwaliteit van een drachtgebied kunt beoordelen. Met behulp van de app wordt de begroeiing in een gebied geïnventariseerd. Dit resulteert in een plantenlijst met per plant een bedekkingsgraad (procentueel aandeel van deze plant binnen het gebied). Elke plantensoort is in de achterliggende database gekoppeld aan een cijfer voor bevliegen door bijen. Dit is zowel het geval voor pollen als voor nectar. De waarden hiervoor zijn afkomstig uit het *Plantenvademecum voor tuin, park en landschap* van Arie Koster. Hoewel dit geen kwantitatieve waarden voor pollen en nectar zijn, is dit vademecum het meest complete werk met het grootste aantal wilde planten die via vooraf vastgestelde categorieën een waarde hebben gekregen.

Uit de verzamelde gegevens maakt de app een drachtgrafiek. Van elke plantensoort zijn bloeiperiode, groeivorm (boom, struik, kruid of klimplant) en nectar- en pollenwaarde bekend. Aan de hand van deze gegevens kan worden bepaald wanneer de plant als drachtplant functioneert voor bijen en andere bestuivers. Voldoende aanbod van nectar en pollen binnen een klein gebied is vooral voor de daar levende solitaire bijen van groot belang. Deze soorten hebben geen andere voedselbron en vliegen maximaal 150 tot 300 meter van het nest om voedsel te zoeken (Peeters et al., 2012).

Voorbeeld. Stel er staat een ruige struikenrand met wat bomen langs één van de velden waar de bijenkasten staan. Je voert die planten die er staan op de smartphone in, inclusief ruwweg hun percentage in de totale begroeiing. Zo'n inventarisatie levert dan de gegevens op zoals in tabel 1. Deze resulteren in de app in de twee drachtgrafieken eronder (figuur 1 en 2).

De drachtgrafiek kan gebruikt worden voor verschillende doeleinden. Het belangrijkste is dat er kan worden bekeken wanneer er onvoldoende aanbod van nectar of pollen is. In de nevenstaande voorbeeldgrafieken lijkt er rond mei een laag aanbod te zijn, maar in dit geval staan er nog bomen in bloei en begint de kruidlaag op gang te komen. De boomlaag en kruidlaag leveren beide nectar en pollen, waardoor het aanbod hoger is dan op het eerste gezicht lijkt.

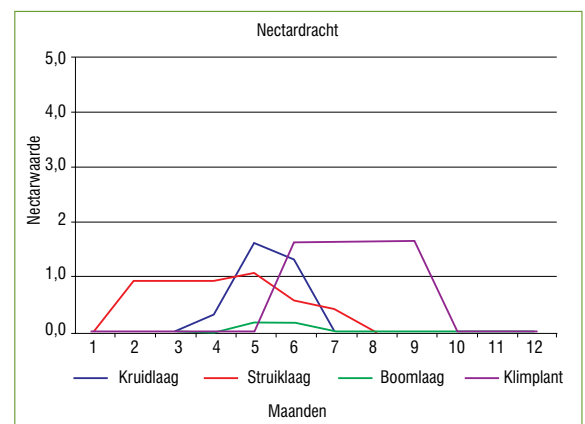
De grafieken kunnen ook gebruikt worden om in geval van vastgestelde periodes van laag aanbod, gedocumenteerd te besluiten (vooral in stedelijk en agrarisch gebied) dat voor volgend jaar drachtplanten moeten worden aangeplant die juist in die periode bloeien. ●

Literatuur

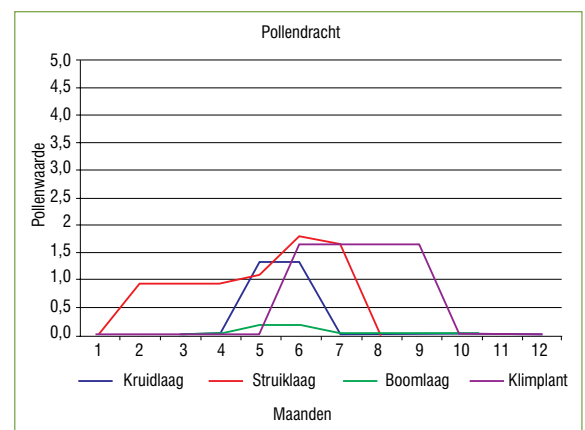
- Koster, A., 2007. *Plantenvademecum voor tuin, park en landschap*. Fontaine Uitgevers 's Gravenland.
- Peeters, T.M.J. e.a., 2012. *De Nederlandse bijen (Hymenoptera: Apidae s.l.)*, Natuur van Nederland II, Naturalis Biodiversity Center & European Invertebrate Survey, Nederland, Leiden.

Naam	Wetenschapp. naam	Bedekking
Kruidlaag		
Gewone smeewortel	<i>Symphytum officinale</i>	20%
Haagwinde	<i>Convolvulus sepium</i>	10%
Hondsdrif	<i>Glechoma hederacea</i>	10%
Fluitenkruid	<i>Anthriscus sylvestris</i>	10%
Gewone hennepnetel	<i>Galeopsis tetrahit</i>	5%
Akkerdistel	<i>Cirsium arvense</i>	5%
Harig wilgenroosje	<i>Epilobium hirsutum</i>	15%
Struiklaag		
Eenstijlige meidoorn	<i>Crataegus monogyna</i>	15%
Katwilg	<i>Salix viminalis</i>	40%
Sleedoorn	<i>Prunus spinosa</i>	15%
Boomlaag		
Eenstijlige meidoorn	<i>Crataegus monogyna</i>	10%
Schietwilg	<i>Salix alba</i>	10%
Klimplanten		
Heggenrank	<i>Bryonia dioica</i>	10%

Tabel 1 Voorbeeld drachtplanteninventarisatie



Figuur 1 Drachtgrafiek met nectarwaarden per groeivorm (0-5)



Figuur 2 Drachtgrafiek met pollenwaarden per groeivorm (0-5)

Bij, mijt en bestrijding (2)

Broedloos volk sproeien met oxaalzuur of niet?

Is bijhouden een loterij geworden?

Mari van Iersel denkt van niet. Imkers moeten vooral voldoende opletten.

Mari van Iersel

Veel of weinig mijten? Dat ligt (ook) aan de koningin!

Dat bijenvolken van elkaar verschillen weten alle imkers. Ook dat die verschillen deels veroorzaakt worden door erfelijke componenten. De ervaring leert dat het zin heeft om verder te kweken van zachteardige bijenvolken als je uit bent op zachteardigheid. Eigenschappen als zachteardigheid en agressiviteit laten zich gemakkelijk waarnemen.

Maar ook de grootte van de varroapopulatie kun je waarnemen. Immers, bij het ene volk vallen honderden mijten en bij het andere volk tientallen. Maar zo gemakkelijk als we zachteardigheid opvatten als een eigenschap die de koningin aan haar werksters heeft doorgegeven, zo moeizaam zien we verschillen in aantallen mijten mede als gevolg van de eigenschappen die de koningin aan haar kinderen meegaf. We hebben geleerd dat varroa voor alle bijenvolken schadelijk is, maar niet dat bijenvolken daar zelf een grotere of kleinere bijdrage aan leveren. Wat ik wil zeggen is: de oorzaak van een groter of kleiner aantal mijten in een volk moet ook gezocht worden bij de koningin.

Figuur 1 is een duidelijk voorbeeld van optredende verschillen die niet verklaard kunnen worden door beter of slechter bestrijden. In dit geval is er bij de

volken A en B in december een varroabestrijding met oxaalzuur toegepast; bij de volken C en D was de laatste varroabestrijding half september met mierenzuur. De mijtpopulatie bij de volken A en B heeft drie maanden, van december tot maart, kunnen groeien. Bij de volken C en D hebben de mijten een half jaar de tijd gehad om zich te vermenigvuldigen. De mijtval laat zien dat de mijtpopulatie bij de eerste twee volken harder groeit dan bij de laatste twee. Je zou kunnen zeggen dat de eerste twee volken de mijten hun gang laten gaan en dat de laatste twee de ontwikkeling van de varroapopulatie belemmeren. Ik kan er alleen maar naar raden waardoor dat precies komt, maar net als bij zachteardigheid vind ik dat ook niet zo belangrijk. Zoals ik niet verder wil kweken van agressieve volken, wil ik ook niet verder kweken van koninginnen die volken opbouwen met veel mijten.

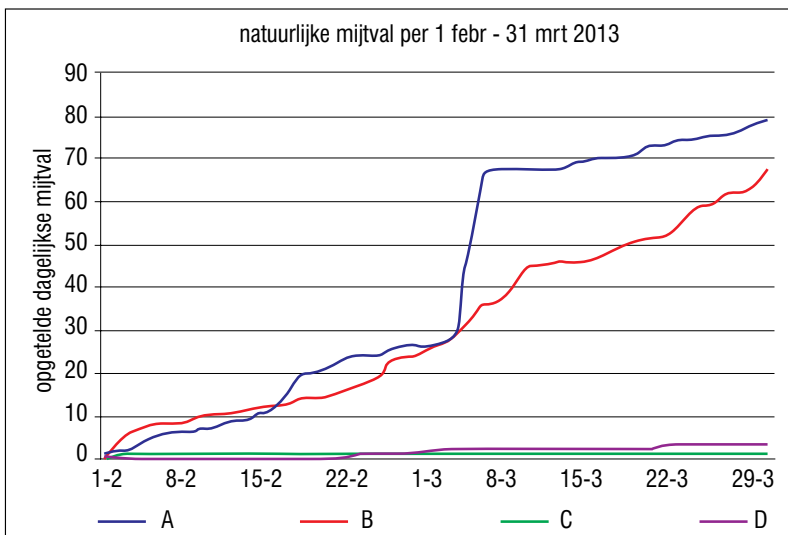
Bestrijding - een last voor bijenvolk en imker

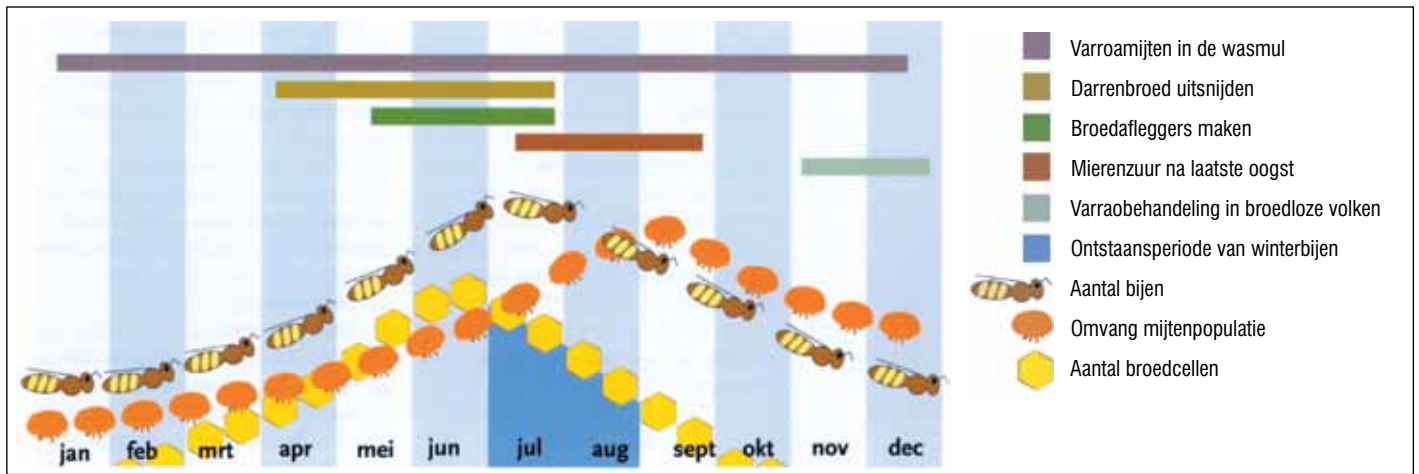
Varroabestrijding is voor ons zo gewoon geworden dat we ons nauwelijks realiseren dat het een heftige ingreep is voor het bijenvolk. Varroabestrijding is een paardenmiddel, een kwalijke zaak en niet alleen voor de imker die 'zo dicht mogelijk bij de natuur' wil imkeren. Willen we niet allemaal liever dicht bij de natuur bijen houden dan dat we dat doen op een manier die tegen de bio-industrie aanleunt? We kunnen niet zonder varroabestrijding maar door waarnemingen te doen betreffende de groei van de varroapopulatie kunnen we bestrijden op maat en maken we de last voor het bijenvolk lichter. Als de imker, door de natuurlijke mijtval vast te stellen, weet uit welke volken veel en weinig mijten vallen, kan hij zoveel bestrijden als nodig is. In de land- en tuinbouw noemt men deze werkwijze 'geïntegreerde plaagbeheersing'. Voor de bijenteelt kennen we in het buitenland de term integrated pest management (IPM; geïntegreerde bestrijding). In Duitsland worden in de voorlichting aan imkers aantallen mijten genoemd om te bepalen of een bestrijding wel of niet nodig is.

Klopt ons lesboekje altijd?

Aan imkers wordt terecht voorlichting gegeven over de risico's die bijenvolken lopen als ze de varroapo-

Figuur 1





populatie te groot laten worden. Met name wordt daarbij gewezen op de grootte van de varroapopulatie in de maanden september en oktober als de imker niet eerder bestrijdingsmaatregelen genomen zou hebben. De varroapopulatie kan dan zo groot zijn dat de vorming van gezonde winterbijen ernstig in het gedrang komt. Het broednest wordt immers kleiner en de varroapopulatie juist groter. Dan kunnen alle poppen gearasiteerd worden met als gevolg dat ze als winterbijen zo kort leven dat ze het voorjaar niet halen. Vaak wordt daarbij een afbeelding gebruikt zoals deze, uit 'Bijen houden, hoe doe je dat' (figuur 2). Op zichzelf is deze voorstelling van zaken juist, maar de afbeelding is niet van toepassing op de werkwijze van de meeste Nederlandse imkers. Bij de meeste volken is er niet het hele seizoen broed aanwezig. Dit is een voorstelling van zaken met alleen maar oog voor bestrijden volgens het *worst case scenario*, waarbij de varroapopulatie zich in alle volken op deze manier ontwikkelt.

Zwerfverhinderend met wegnemen oude koningin

De meeste imkers halen in de zwerftijd de oude koningin uit het volk. Is het een goede koningin dan wordt er een veeger gemaakt. Het achtergebleven volk zet redcellen aan en op de 13e dag worden er doppen gebroken. Enige tijd later gaat de jonge koningin aan de leg en bouwt haar eigen volk op. Na het wegnemen van de oude koningin loopt het broednest uit en is er enige tijd geen broed. De in het volk aanwezige varroamijten zitten dan allemaal op de bijen in afwachting van het moment dat er weer broed in het volk komt. Ze staan in de startblokken om bij de eerste volwassen larven in het broednest van de jonge koningin in te stappen. Mutatis mutandis geldt dit ook voor broedafleggers die een jonge koningin krijgen en voor bevruchtingsvolkjes met varroadragende werksters.

Figuur 3 geeft een beeld van de ontwikkeling van het broednest zoals zich dat bij gemiddeld genomen de meeste Nederlandse imkers zal ontwikkelen. Per periode van twee weken stelt de hoogte van de kolom het over de stand gemiddeld aantal voorkomende broedcellen voor. Duidelijk is te zien hoe snel

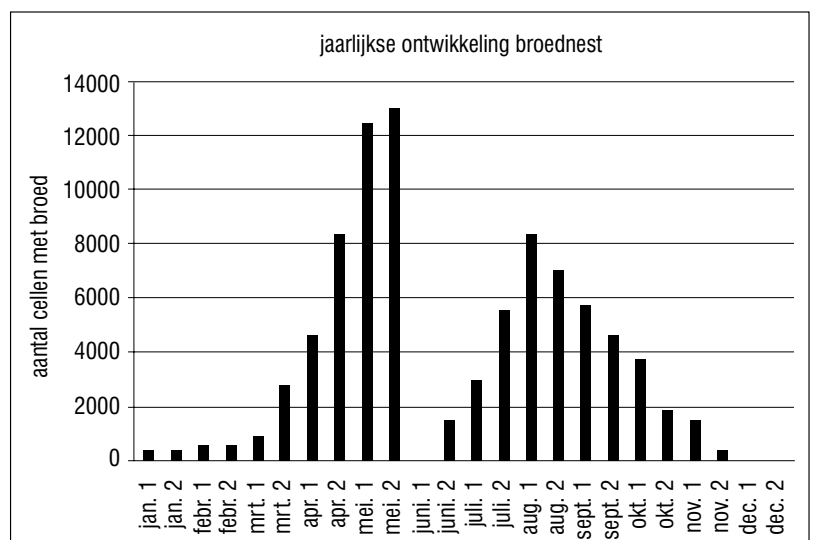
het volk in april en mei groeit. De ontwikkeling van de varroapopulatie kan daarmee geen gelijke tred houden. In het voorjaar ondervindt het bijenvolk dan ook weinig schade van de varroamijt. De periode van broedloosheid na het maken van de veeger (vergelijk de onderbreking in de figuur) remt weliswaar de ontwikkeling van de varroapopulatie, maar de varroapopulatie blijft onverminderd groot. Denk hierbij aan de varroapopulatie bij de volken A en B uit figuur 1. Als de imker dan geen varroabestrijding uitvoert, zal die populatie mijten het broednest van de jonge koningin ernstig parasiteren. Daar wordt dan de kiem gelegd voor ondergang van het bijenvolk in de herfst. Vooral bij volken waarin de varroapopulatie zich snel ontwikkelt zal het broednest van de jonge koningin ernstig gearasiteerd worden.

Varroabestrijding op maat

Een varroabestrijding uitvoeren als het volk zonder broed is, is heel effectief. Het is van groot belang dat het broednest van de jonge koningin niet door veel mijten belaagd wordt. Wie geen varroabestrijding met oxalazuur wil toepassen voordat de zomerhoning geslingerd is, kan met behulp van de natuurlijke mijtval verantwoord een besluit nemen. Bij volken waarin de mijtpopulatie blijkt de mijtval langzaam groeit kan een bestrijding uitgesteld worden. Voorwaarde is wel: goed kijken – vaak tellen. ●

Figuur 2. Bron Tirion, Baarn

Figuur 3





Kees van Heemert

Honingbijen en (hybride) koolzaad

Het afgelopen jaar waren er wisselende berichten over de honingopbrengst op het koolzaad. Misschien door het late voorjaar, waardoor er wel eens te vroeg naar het koolzaad is gereisd. In dat geval zijn de bijen waarschijnlijk op andere planten gaan vliegen. Dat zou ook verklaren dat soms na het slingeren de honing vloeibaar bleef, doordat de bijen bijvoorbeeld in plaats van op het koolzaad op de paardenbloemen hebben vlogen. Maar ook hybridezaadteelt op koolzaadvelden kan een oorzaak zijn geweest van tegenvallend 'gewin', doordat de planten daar minder stuifmeel of nectar kunnen geven. Meer hierover in dit artikel.

Koolzaadteelt

Koolzaad, een van de beste drachtplanten, behoort net als spruitkool, bloemkool en boerenkool tot het geslacht Brassica. Koolzaad (*Brassica napus*) is een akkerbouwgewas: het zaad wordt geoogst voor de productie van olie.

Tot halverwege de vorige eeuw werd er in Groningen nog 30.000 hectare koolzaad verbouwd. Na de inpoldering van de Flevopolder was het gewas vele jaren ook in die streek aantrekkelijk, door de zouttolerantie van de planten en de goede invloed van dit gewas op de bodemstructuur. Daardoor past koolzaad goed in de vruchtwisseling; de graanopbrengst kan het jaar erop wel 10% hoger liggen. Massa's imkers gingen in de jaren 70 naar de polders om honing te winnen en om de stuifmeelvoorraad aan te vullen.

Door toename in het gebruik van andere grond- en brandstoffen en daarmee de lagere prijs voor het koolzaad, nam het areaal koolzaad af. Ook door de lage prijs van zonnebloemolie werd het telen van koolzaad minder interessant. Hernieuwde belangstelling voor koolzaad bracht de ontwikkeling van zogeheten 'dubbelnulrassen'. Die zijn arm aan erucazuur en glucosinolaat, wat de olie aantrekkelijker maakt voor menselijke en dierlijke consumptie. De mogelijkheid om koolzaad te benutten als bio-brandstof heeft in Duitsland de laatste 20 jaar het areaal koolzaad maar liefst vertienvoudigd, tot meer dan 1,4 miljoen ha in 2013.

In Nederland is er een toename te zien van 960 ha in 2003 tot 3477 ha in 2013. Hiervan is ongeveer 1500 ha niet bestemd voor olie maar voor de productie van *hybride zaad*, op contract geteeld voor zaadbedrijven, zie hierna.

Het meeste koolzaad wordt geteeld op de zware klei, vooral in Groningen, en in Oost-Nederland. Winterkoolzaad is belangrijk vanwege de hogere zaadopbrengst: 4-5 ton per ha. De zaaitijd is begin september, de bloei begin mei en de oogst in juli. Zomerkoolzaad wordt begin april gezaaid, bloeit eind juni en is oogstrijp begin september.

Door de toegenomen besmettingskans met bieten-cysteaaltjes in grond waarop koolzaad gestaan heeft, mag een teler daar pas na vijf jaar weer koolzaad inzaaien.

Hybride zaad

De laatste 10-15 jaren worden er vooral nieuwe hybride koolzaadrassen verbouwd, met hogere opbrengsten dan de niet-hybride rassen van destijds. Nederland is belangrijk voor de zaaizaadvoorziening van die rassen aan de Duitse boeren. Dat Nederland belangrijk is voor de productie van hybride handelszaad, komt doordat hier voldaan kan worden aan de voorgeschreven isolatieafstanden van 5 km tussen de verschillende productievelden van hybride

zaad en de productievelden voor de olie. Stuifmeel afkomstig van 'olievelden' mag namelijk niet terecht komen op de velden voor de hybridezaadteelt. Vanwege de opslag (hier: zaad dat opkomt uit bij de oogst verloren zaad) mag pas na 5-6 jaar weer op hetzelfde perceel koolzaad worden verbouwd. Zaailingen zouden anders het volgende jaar bij de bloei ongewenst stuifmeel kunnen produceren. Voor de zaadteelt voor hybride koolzaad wordt geselecteerd op lijnen die geen stuifmeel produce-

Het nut van koolzaad

Direct nut

- Koolzaadolie: 1600 liter/ha (uit 4500 kg zaad) voor menselijke consumptie of voor biodiesel;
- Schroot: 2000 kg/ha, eiwitrijk bijproduct voor veevoer, verkregen na persing (kan sojaschroot vervangen);
- Stro: 2000 kg/ha;
- Nectar: 40 kg/ha, geoogst als honing (tot 25 kg per volk);
- Stuifmeel: \pm 40 kg/ha.

Indirect nut

- Biomassa in de vorm van veel nieuwe bijen;
- Productie bijenwas (nieuwe raat) tijdens groei van de volken;
- De gele koolzaadvelden als landschapsbeleving, en daarmee een toeristisch aantrekkelijk element.

Gebruik koolzaadolie

- Olie, vooral vroeger als brandstof voor olielampen;
- Bak- en braadolie. Culinaire product onder de naam 'Hollands goud' (koud geperst);
- Verwerking in margarine (rijk aan omega-3- en -6-vetzuren);
- Biodiesel (warm geperst) als 'groene brandstof'. In Duitsland zit hierop geen accijns, i.t.t. Nederland. 30% van de Duitse koolzaadolie wordt voor biodiesel gebruikt.

Tips voor de imker

- Door te vroeg met de reisploeg naar het koolzaad te gaan kunnen de bijen wel eens naar andere drachten op zoek gaan. Van belang is dat de bloemknoppen bij aankomst net opengaan. Vroeger vonden sommige imkers dat de eerste bloei de meeste honing gaf. Hierover heb ik geen onderzoeksgegevens gevonden.
- Vraag aan de boer, voor de kasten geplaatst worden, of de koolzaadglanskever al is bestreden. Tijdens de bloei hoeft de teler daartegen dan niet te spuiten.
- Als er een middel tegen schimmelziekten gespoten wordt, dan gebeurt dit meestal 's avonds, wat dan gewoonlijk geen probleem is.
- Informeer of het gaat om koolzaad voor de olie- of de zaadproductie.
- Koolzaad op zandgrond geeft minder honing dan op kleigrond.
- Direct na verzegeling ramen eruit halen en slingeren, voordat de honing in de raat kristalliseert; 'cremehoning' maken verdient de voorkeur.
- Zorg voor goede kleding en handschoenen vanwege de stekergigheid van de bijen.
- Controleer de volken elk week op doppen om zwermen te voorkomen.
- Blijft het lang koud controleer dan de kasten op voldoende voer.
- Zomerkoolzaad is een interessante drachtbron: dat bloeit namelijk in juli, wanneer er weinig andere dracht is.



In Europa worden geen genetisch gemodificeerde koolzaadrassen geteeld en sinds eind 2013 mogen er geen neonicotinoïden als insecticide gebruikt worden.

ren, de zgn. mannelijk steriele (moeder)lijnen en op (vader)lijnen die wel stuifmeel produceren. Maar wil er zaad geproduceerd worden dan moeten insecten, dus ook honingbijen, zowel de bloemen van de vaderlijn als die van de moederlijn aantrekkelijk vinden. Dus ook de nectarproductie is bij de selectie een belangrijk aandachtspunt.

Invloed op bestuiving en dracht?

Boeren die hybride zaad van een bepaald ras produceren, werken met van elkaar gescheiden zaazaadstroken. De moederlijn wordt in stroken van ongeveer 10 meter breed gezaaid en hiertussendoor zaait men smalle stroken van de vaderlijn. Die stroken leveren het stuifmeel dat via insecten op de moederplanten komt. Het beteelde oppervlak bestaat voor 1/3 uit mannelijke planten, die stuifmeel produceren, en voor 2/3 uit moederplanten waarvan het hybride zaad wordt geoogst. Na de bloei wordt de vaderlijn, om vermenging met het zaad van die planten bij de (hybride) oogst tegen te gaan, ondergeploegd. Het is bekend dat soms de honingopbrengst van deze velden iets lager is doordat de nectar- en stuifmeelproductie minder is. Ook moet er rekening mee gehouden worden dat koud en droog weer, met als gevolg minder dracht

en bestuivingsactiviteit, zeer ongunstig is voor de volken. Bij het begin van de koolzaadbloei bevinden die zich in een kritische ontwikkelingsfase, want de winterbijen zijn bijna verdwenen en de nieuwe populatie in de kast is nog in opbouw.

Heeft koolzaad bijen echt nodig?

Nog steeds is er discussie of koolzaad voor de bestuiving belang heeft bij bijen. Onderzoekresultaten geven wisselende uitkomsten. Laten we het houden op een wederzijds voordeel. Koolzaadhoning is interessant voor de imker en de bijen geven in bepaalde omstandigheden extra support voor de bestuiving en verhogen de zaadproductie. Een soms waargenomen bijkomend positief effect van bijenbestuiving is een gelijktijdiger zaadrijping (synchronisatie), wat betekent: minder zaadverlies en minder schimmelinfecties bij het afrijpen. Bijenvolken werken vooral gunstig als ze dicht bij het gewas staan. Ook wind, solitaire bijen, hommels en andere insecten spelen trouwens bij de bestuiving een rol. ●

Met dank aan Jan Westerhof, imker en koolzaaddeskundige, voor zijn informatie.

De kunst van het natuurlijk imkeren

Werken met de lattenkast

In Nederland gangbare methoden van imkeren zijn effectief, maar met de lattenkast (top bar hive) is het bijhouden voor de imker eenvoudiger en voor de bijen meer aangepast aan hun gedrag in het wild. De auteur beschrijft hoe men met deze Afrikaanse kast moet werken.

Ben Som de Cerff – foto's Ria Harkink

De lattenkast is een houten bijenkast, die vooral in Afrika vanwege zijn eenvoud en lage exploitatiekosten veel gebruikt wordt. Onze bekende spaarkasten zijn zogenaamde stapelkasten, waarbij er in het drachtseizoen één of meerdere broedkamers en honingkamers gezamenlijk de behuizing vormen voor één bijenvolk.

Een lattenkast ziet er uit als een langwerpige houten kist met schuine voor- en achterwand. Hij is groot; de inhoud is te vergelijken met die van ca. 2,5-3 broedkamers, waarbij de ruimte voor het volk flexibel is in te richten door een scheidingswand (sluitblok) te gebruiken. De groei van het volk vindt in horizontale richting plaats. In plaats van raampjes worden uitsluitend toplatten van 3,5 cm breed gebruikt, die tegen elkaar geschoven worden. Zo vormen ze een gesloten geheel en hebben daarmee de functie van dekplank. Als dak gebruikt men vaak planken, ijzeren platen of golfplaten. Mooie waterbestendige schuine houten daken zijn ook aantrekkelijk om te zien. Die afdekking voorkomt het nat worden van de toplatten.

De toplatten worden voor het gebruik middenonder voorzien van een reepje voorbouw (strookje kunstraat) of van een driekantige lat, zodat de bijen deze voorzieningen als begin voor de vrije raatbouw kunnen gebruiken. De zijwanden vormen een hoek van ca. 115 graden met de bodem van de kast. Dit vermindert het vastbouwen van de natuurbouwraten aan de zijwanden. Meestal worden de raten door de bijen nog op twee punten per zijkant vastgezet aan de zijwanden.

De kast voor een hoofdvolk heeft doorgaans een lengte van ruim 1 meter, een hoogte van ongeveer 30 cm en de toplatten zijn ca. 50 cm lang. Door de kasten met behulp van poten ongeveer een meter van de grond te plaatsen kan men staande en met een minimale rugbelasting alle werkzaamheden in de kast verrichten. In zo'n lattenkast is ruimte voor ongeveer 26 toplatten en 2 scheidingswanden. Er zijn kasten met een vaste bodem en kasten met een gaasbodem met schuiflade. Een goed compromis is de eenvoudige kast met vaste bodem maar met een uitneembare plank onderlangs aan de achterzijde, als kijkluik over de hele lengte. Via dit kijkluik kan een vel A3-papier of twee keer een vel A4-papier op de bodem gelegd worden om de mijtenval gedurende enige dagen te controleren.

Vergelijkender wijze

Bijen in een lattenkast leveren dezelfde bestuivingsprestatie en hun arbeid resulteert voor de imker en zijn omgeving in heerlijke raat-, pers- of lekhoning.





1



2



3



4

1. Lattenkast met de vele toplatten.
2. Weggenomen kijkluik over de lengte van de kast.
3. Scheidingswand.
4. Ombouwen van miniplusformaat naar toplatten natuurbouw.

De lattenkast zelf is in aanschaf en gebruik goedkoper dan andere kasten, redenen voor de oorspronkelijke ontwikkeling ervan, in Afrika. En vooral: imkeren met lattenkasten is een heel andere belevenis dan die met spaarkasten, meer gericht op het houden van bijen dan op het verrichten van imkertechnische handelingen. Overigens, aangezien we in een lattenkast met losse bouw werken, kunnen de meeste imkertechnische handelingen, anders dan met korven, wel uitgevoerd worden.

De raten hangen uitsluitend aan de toplatten en worden niet ondersteund door RVS-draad of houten zij- en onderlatten. Door de unieke structuur van de uitgebouwde natuurraat behoudt die zijn stevigheid, ook als er 3,5 kg honing in zit. De raten moeten wel met de nodige voorzichtigheid uitgenomen en altijd verticaal gehouden worden. Door met de hand de onderzijde van de raat te ondersteunen kan de raat ook voorzichtig wat gekanteld worden.

Kunstraat en raampjes hoeven niet aangeschaft te worden. De bijen bouwen hun eigen schone natuurraat aan de toplatten en bij het oogsten van de honing wordt de raat verwijderd. De raat wordt in principe niet teruggeplaatst en alleen gebruikt voor de productie van schone was voor kaarsen of kunst-raat. Voor het inwinteren en tijdens de voorjaarsinspectie kunnen overtollige en oude raten verwijderd worden, waarna het volk kleiner gezet wordt met de scheidingswand.

De geogste honing kan als raat-, pers- of lek-honing worden verwerkt. Voor het verkrijgen van pershoning is een fruit- of honingpers nodig of, nog goedkoper, een eenvoudige emmer met zeef en kaasdoek en een aardappelstamper. De gestampde honing wordt in een kaasdoek boven de emmer gehangen. Indien een slinger met metalen korf beschikbaar is, kunnen de raten echter ook goed geslingerd worden.

In lattenkasten wordt meestal geen gebruik gemaakt van moerroosters. Het volk bepaalt zelf de verhouding tussen broednest en honingopslag. Overigens is een verticaal moerrooster, net als in de Golzkast, wel toepasbaar.

Door de ongedeelde ruimte ontstaat een mooi broednest, dat ongehinderd zijwaarts uitgebreid kan worden, mits de imker tijdig en op de juiste plaats in de kast nieuwe toplatten met een reepje voorbouw plaatst. Dit vraagt wel enige ervaring en oefening en vooral bekendheid met de drachtkalender van je omgeving. Er wordt regelmatig één nieuwe toplat tussen het broednest en de al gevulde honing- of stuifmeelraten gehangen en tevens één naast of tussen de honingraten, voor uitbreiding van de honingopslag. Hierdoor wordt de raat bij dracht direct uitgebouwd. Verder wordt het broednest op deze wijze niet ingeperkt door de honingraten.

De zwermdrift wordt door de ruim bemeten broed-

ruimte minder snel aangewakkerd. Tussen de toplatten die gebruikt worden als honingraten, brengen sommige imkers zogenaamde 'spacers' aan, dunne latjes, die de toplatten verbreden zodat er spekraten gebouwd kunnen worden.

Doordat er niet gewerkt wordt met broed- en honingkamers en er doorgaans geen gebruik wordt gemaakt van moerroosters worden allerlei imker-technische methoden die de honingogst zouden kunnen maximaliseren meestal achterwege gelaten. Het volk mag bij deze vorm van natuurlijk imkeren zijn eigen weg gaan.

Zwermbeheersing

Door een kleine aanpassing van de lattenkast kan deze ook dienst doen als ruimte voor afleggers. Door naast de normale vliegopening aan een kant van de lange zijde ook aan de andere kant daarvan een kleine vliegopening te maken, kan - bij het constateren van belegde zwermcellen - door het gebruik van een tweede scheidingswand een aflegger in dezelfde lattenkast gemaakt worden. De zwerm-drift van het hoofdvolk wordt daarmee getemperd en er ontstaat een dochtervolk op basis van zwermcellen in het naastgelegen deel van de kast. Na een voorspoedige uitwintering van beide volken in dezelfde kast kunnen deze desgewenst in het voorjaar weer verenigd worden door het wegnemen van de scheidingswanden en het aaneen sluiten van de broednesten.

Eenvoudige controles – minder stress

Vanwege het ontbreken van meerdere broed- en honingkamers en de aaneengesloten toplatten ontsnapt er minder warmte bij het uitnemen van een raat dan bij het afnemen van de dekplank in een stapelkast. De warmte blijft dus beter hangen tussen de aaneengesloten raten. Bij een controle is het niet nodig om alle raten uit te nemen. Vaak kan de controle beperkt blijven tot de eerste twee of drie bezette broedraten.

Hoe kun je deze kast bevolken?

Deze manieren geven de grootste kans op succes:

1. Door gebruik te maken van een aflegger uit een andere lattenkast (*of omgebouwde zesramer, zie Bijenhouden 2013-7 p. 12. Red.*). Let wel op of de maatvoering van de raten hetzelfde is.
2. Door er een natuurzwerm of een schudzwerm in te huisvesten.
3. Door een volkje uit bijvoorbeeld een miniplus over te zetten naar de lattenkast.

Het raamformaat van een miniplus is hier geschikt voor. De raampjes kunnen aan de toplatten vastgebonden worden. De uitbouw van naast- en tussenliggende toplatten wordt gestimuleerd door te voeren met suikerwater.

Voordelen lattenkast

- lagere aanschafkosten (geen kunstraat, slechts één eenvoudige behuizing)
- lagere exploitatiekosten (geen reserveraampjes, kunstraat en afleggerkast)
- geen gesleep met broed- en honingbakken
- geen belasting van de rug: max. 3,5 kg te tillen
- simpele bedrijfsmethode: makkelijker te leren
- minder belasting van de bijen bij controles
- natuurlijke raatvernieuwing
- geen kans op residuen via gebruik van kunstraat mogelijk belast met chemische varroa-bestrijdingsmiddelen
- ondersteunt het natuurlijke gedrag van de bijen

Nadelen lattenkast

- kwetsbaarheid raten
- vraagt extra aandacht voor uitbouw van rechte raten
- reizen is minder goed mogelijk vanwege de kwetsbaarheid van nieuwe raten en de zwaarte van de lattenkast
- intensieve bedrijfsmethodes zijn niet eenvoudig uitvoerbaar
- slingerhoning is lastig te produceren
- varroabestrijding met Thymovarstrips en de Nassenheiderverdamper met mierenzuur is lastig maar mogelijk, maar Apiguard (blikje) en de Liebigdispenser (flacon) zijn niet makkelijk toe te passen.

(Voor een vierde mogelijkheid, zie Bijenhouden november 2013, p.12. Red.)

Voor een beginnende lattenkastimker is het begeleiden van een rechte raatbouw nog een leuke uitdaging. Bij een miniplusvolkje en een aflegger heb je al een goed begin en kun je door 1 of 2 toplatten per keer toe te voegen de raatbouw controleren.

Bijenhouden blijft een ambacht waarvoor kennis noodzakelijk is. Het volgen van een basiscursus is dan ook noodzakelijk. Er zijn basiscursussen waarin ook de lattenkast gebruikt wordt. Meer informatie kunt u opvragen bij ben.somdecerrff@telfort.nl 🍯

Interessante Engelstalige lectuur

Crowder, L. & H. Heather, 2012. *Top-bar beekeeping: organic practices for honeybee health*. Chelsea Green Publishing (Vermont USA). Te bestellen via fortheloveofbees.com.

Mangum, W.A., 2012. *Top-bar hive beekeeping: wisdom & pleasure combined*. Stinging Drone Publications (Virginia USA). Te bestellen via tbhsbywam.com.

Philip J. Chandler. *The barefoot beekeeper – low cost, low impact, natural beekeeping for everyone*; ISBN101409271145 ISBN139781409271147

Zie ook: Bijenhouden november 2013, pag. 10-11.

Mail van de voorzitter

Veel bijen, veel cursisten



Ik ben opgegroeid met vorstperiodes in de winter, maartse buien in maart en meer van die vanzelfsprekendheden. De afgelopen maanden was ik echter dolende, want de seizoenen klopten niet. De winter duurde ongeveer vijf dagen.

Eind maart was het zomers, terwijl de lente net was begonnen. De gemiddelde temperatuur in maart was de op twee na hoogste sinds het begin van de waarnemingen en die maand was kampioen wat betreft het aantal uren zon. Mijn bijen maakten door al dat stuifmeel weliswaar een groeispurt door, maar veel planten bloeiden vroeger dan gebruikelijk en de

volken waren er nog niet op berekend om zoveel dracht binnen te halen.

Vorig en voor-vorig jaar wilde het gewoon niet met het voorjaar, maar zomer en herfst waren okay. De winterbijen konden zich dus prima ontwikkelen.

Maar had ik er wel genoeg? Die vraag zag ik nog voor het eind van de winter beantwoord, door wolken bijen voor mijn kasten.

Dan wil ik als voorzitter van de club graag weten hoe het met de clubgenoten is gesteld en wordt het wachten op de uitslagen van de Winter-APK en de telefonische enquête onder imkers. De Winter-APK kwam uit op minder dan 7% sterfte, de representatieve steekproef per telefoon op 9,2%. Beide peilingen werden bekend in Imkernieuws van 10 april. Voor het tweede opeenvolgende jaar een lager sterftcijfer dan de jaren ervoor! Een enorme opsteker voor de imkerij. Lag het aan het gunstige najaar, of aan de milde maanden december tot en met februari, waarin de bijen zelden op de tros hoefden om elkaar echt te behoeden voor de kou? Het zou kunnen. Weer dat weer. Ook uw verbeterde zorg voor uw bijen zou er aan ten grondslag kunnen liggen. We zijn hard bezig de bijenweide, de voedselvoorziening voor onze bijen te verbeteren. Maar dat gaat niet van vandaag op morgen. En dan heb ik de mogelijk negatieve invloed van insecticiden nog niet eens genoemd. Er is nog steeds veel gaande op dat gebied, ook in de politiek. Dit blad gaf in de vorige aflevering een beschouwing over de instrumenten van de bij om tot op zekere hoogte om te kunnen gaan met chemische belagers. Voor de een was de inhoud een eye-opener en voor de ander vooral geen vrijbrief om het gebruik van zekere middelen toe te laten – wat ook niet het oogmerk van bedoeld stuk was.

Als u dit leest is de jaarlijkse Algemene Ledenvergadering achter de rug. Twee zaken kan ik op dit moment, begin april, wel kwijt. Het slechte nieuws is dat het nog niet wil vlotten met de financiering van de noodzakelijke vernieuwingen in het Bijenhuis. De fondsenwervingsperiode hebben we verlengd. Ondanks het gegeven dat het nodige bedrag nu nog niet bijeen is, hebben we vertrouwen dat het in enige vorm gaat lukken. Het goede nieuws is dat we opnieuw een groep van bijna 1000 deelnemers aan de basis cursus mochten verwelkomen. Dat is mede te danken aan alle inspanningen van imkers in de afdelingen en groepen en niet te vergeten de bijenteelt docenten in het land, die borg staan voor de NBV-kwaliteit van de cursussen.

Jan Dommerholt, voorzitter NBV

Bij het ter perse gaan van dit nummer van Bijenhouden bereikte ons het bericht van het overlijden van Piet Muntjewerf, oud-voorzitter van de VBBN, op 13 april j.l. Wij komen in het volgende nummer uitgebreider terug op deze markante persoon en zijn betekenis voor onze vereniging.

Nieuwe opleiding tot specialist Leraar koninginnenteelt

Wim van den Oord

In 2005 en in 2009 zijn een twintigtal leraren bijenteelt onder de enthousiaste leiding van Hayo Velthuis, Jan Charpentier en Marie José Duchateau op Schiermonnikoog opgeleid tot leraar koninginnenteelt. Nu er de laatste jaren veel beginnerscursussen zijn geweest en er waarschijnlijk behoefte ontstaat aan verdieping, heeft de commissie Bijenteeltonderwijs voor de derde maal besloten tot een opleiding Leraar koninginnenteelt. Start november 2014 in het Bijenhuis in Wageningen.

Doelstelling

Deze cursus stelt bijteeltleraren in staat cursussen koninginnenteelt te geven, door hun vakbekwaamheid te vergroten en ze te informeren over de nieuwste ontwikkelingen. Er is ook plaats voor imkers die enkele jaren ervaring hebben met koninginnenteelt en zich in deze specialisatie willen verdiepen (specialist koninginnenteelt).

Globale cursusopzet

- De cursus bestaat uit vier studiedagen, vier of vijf praktijkbijeenkomsten en een evaluatie-/presentatiedag.
- Tijdens de studiedagen wordt theorie behandeld: erfelijkheidsleer, selectie, karakterisering van bijenrassen, rassen, stammen en hybriden, selectieprogramma's in Europa, biologische kennis van koninginnenteelt, teelttechnieken voor koninginnenteelt en kunstmatige inseminatie.
- De volgende docenten werken mee aan deze studiedagen: Marie José Duchateau, Mari van Iersel, Gert Jan Schreuder, Lennard Pisa, Ko de Witt, Pim Brascamp, Bart Jan Fernhout, Corneel de Windt, Mikalai Khalkenkov en Guido Haagdoorns.
- De theorie wordt in twee gedeelten getoetst.
- De praktijkbijeenkomsten zijn op drie plaatsen in Nederland, parallel aan elkaar. In Noord-Nederland onder leiding van Lukas Hamming, in Midden-Nederland o.l.v. Gert Jan Schreuder en in het Zuiden o.l.v. Jos van den Heuvel.
- Tot slot is er een evaluatie-/presentatiedag in Wageningen.
- Data: studiedagen op de volgende zaterdagen: 1 november 2014, 13 december 2014, 17 januari 2015, 14 februari 2015. De praktijkdata zijn in mei en juni 2015 en de evaluatie-/presentatiedag is op zaterdag 4 juli 2015.

Eisen aan de deelnemers

- De basis cursus moet met goed resultaat zijn gevolgd.
- Tenminste vijf jaar bijhouden met een vijftal volken.
- Deelnemer moet Engelse en Duitse literatuur kunnen lezen.
- Voor leraren bijenteelt de bevoegdheid van het A-gedeelte.
- Reken op zelfstudie van ongeveer twintig uur.
- Cursist moet zelf beschikken over bijenvolken, overlarf-materiaal, starter, bevruchtungskastjes, etc.
- In geval niet aan deze eisen kan worden voldaan, kan met de cursusleiding worden overlegd.

Aanmelding

- Meer informatie op de NBV-site onder Leraar koninginnenteelt.
- Formulieren verkrijgbaar bij [e onderwijs@bijenhouders.nl](mailto:onderwijs@bijenhouders.nl)
- Deelname kost € 250,-

Nico Teseling bereidt zich voor op 5e editie LOI, 12 en 13 juli

‘Het enthousiasme van de bezoekers is enorm’



Frank Moens – werkgroep Landelijke Open Imkerijdag

Nico Teseling uit Leusden werd vorig jaar onder druk gezet om in zijn omgeving de presentatie van de Open Imkerijdag op zich te nemen. Na wat aarzeling en late start van de voorbereiding ging op zondagochtend 14 juli het hek los. Het werd een fantastische dag waar hij met heel veel genoegen op terugkijkt. Dit jaar weer, wat hem betreft!

In Amersfoort en directe omgeving zijn imkers genoeg, maar er was tot nu toe niet zo veel belangstelling om deel te nemen aan de Landelijke Open Imkerijdag. Nico Teseling, groenvoorziener op verschillende landgoederen in de buurt, woont op een van die landgoederen op een schilderachtige plek: “Ik ben naast lid van de afdeling Eemkwartier ook aangesloten bij Driebergen/Doorn. Daar op een bijeenkomst sprak Wim Oerlemans mij indringend aan. Wim is de bedenker van de LOI. Hij vond dat ik het avontuur maar moest aangaan en mijn tuin met bijenstal moest openstellen. “Nico grijnst als hij terugdenkt aan de voorbereidingen. “Als je dit voor de eerste keer op je neemt, weet je niet waaraan je begint en wat je kunt verwachten. Gelukkig bood een vriendin haar hulp aan. Uiteindelijk werd het een beetje laatstenippertjewerk om alles in orde te maken, maar het is goedgekomen.”

Nico kreeg bijna dertig jaar geleden van een vriend een zesramertje met een volkje erin. “Bijenhouden is wel wat voor jou”, werd hem als boodschap meegegeven. Het was bepaald geen liefde op het eerste gezicht. Hij was zich er amper van bewust dat bijen ook konden steken. Maar zoals velen werd ook hij gegrepen door het imkervirus en zoveel jaar later zou hij zich geen leven zonder bijen meer kunnen voorstellen. “Ik reis altijd met mijn volken naar het fruit en de hei, maar ook laat ik er altijd eentje thuis. Anders mis ik de aanwezigheid van die beesten.”

Op zich is deelnemen aan de Open Imkerijdag niet zo ingewikkeld: je hebt een bijenstal, je laat weten dat iedereen welkom is om je daar te bezoeken, je zorgt dat je er bent en klaar is kees. Maar zo niet bij Nico. Hij pakte het gelijk groot aan. Op de ochtend van de Open

Imkerijdag richtte hij in zijn idyllische tuin vier plekken in met verschillende thema's: bijenkorven en korfimkerij, gieten van bijenwas, een observatiekast en een plek met een bovenlattenkast (TBH). Daarnaast was er nog een stal met vijf bijenkasten. In huis werd het honingslinteren gedemonstreerd. Voor elke plek had hij bevriende imkers bereid gevonden er toelichting te komen geven. Zelf vervulde hij de rol van vliegende kiep en wakend oog. Uiteraard ontbrak de

geweest. Sommigen bleven uren. Men keek rond, sprak met elkaar en er werd genoten van de plek. Echt fantastisch! Aan het eind van de dag was ik kapot van het redderen en praten. Aan eten en drinken was ik zelf nauwelijks toegekomen”, vertelt Nico. Hij vervolgt zijn verhaal: “Het viel mij op dat veel jongeren en vrouwen belangstelling hadden voor het houden van bijen. Ik heb veel leuke gesprekken gevoerd. Men was enorm enthousiast. Ik denk dat er wel een paar op cursus zijn gegaan. Wie weet zie ik ze terug als ik straks als een van de mentoren van de basiscursus mag optreden.” Het scenario voor de editie van dit jaar heeft Nico al in zijn hoofd. “Ik wil zelf nog

foto Ronald Kersten



aanvoer van verse koffie en spijs niet. De voorbereiding van de dag zelf werd voorafgegaan door een stevig offensief richting de pers in de omgeving. Zijn open huis kreeg veel aandacht in de media en er werd zelfs een lichtkrant van het bericht voorzien. “Mijn huis staat aan een toeristisch fiets- en wandelpad en dan heb je op een mooie zondag sowieso veel mensen die voorbijkomen. De aanloop was dan ook overweldigend. Ik schat dat het ongeveer 150 mensen zijn

wat meer met de camera rondgaan, want er gebeuren zoveel leuke dingen die je wilt vastleggen. Vorig jaar kreeg ik een paar dagen later nog een foto van een rij fietsen langs de weg. Die had ik zelf niet eens zien staan.”

Het enthousiasme van Teseling over de Open Imkerijdag heeft positief effect gehad in de omgeving. Vanuit de afdeling Amersfoort is al bekend gemaakt dat er dit jaar meer imkers mee gaan doen.

Landelijke Open Imkerijdagen dit jaar op 12 en 13 juli

Meedoen is niet ingewikkeld. Een paar bijenvolken, wat attributen, honing en een goed verhaal zijn al voldoende. Meld u aan als deelnemer via de website van de NBV: www.bijenhouders.nl. Klik op de link van de Open Imkerijdag op de homepage. U vindt daar ook allerlei aanvullende informatie voor het organiseren van de dag, zoals een concept-persbericht, het logo, een checklist en een poster die u kunt printen en verspreiden. In 2013 deden verdeeld over het weekend 250 afzonderlijke imkers en afdelingen mee. In totaal trok het evenement ruim 28.000 bezoekers, met de zondag als verreweg de drukste dag van de twee.

Jubilarissen Wal van Brabant

Sjaak Hoeks (bovenste foto) is gehuldigd met een vergulde speld omdat hij 40 jaar lid is van de vereniging.

Dhr. M. de Groen (onderste foto) is 60 jaar lid. Hij kreeg de oorkonde en een boek over de natuur in Nederland. De Groen vertelde over de beginperiode van het imkeren, vlak na de watersnoodramp van 1953.



Cursussen

Op www.bijenhouders.nl/cursussen vindt u alle NBV-cursussen. In Bijenhouden staat alleen het overzicht van de plaatsen/afdelingen waar dit seizoen een cursus is en waar nog open plaatsen zijn. Alle bijzonderheden staan achter een linkje op de cursuswebsite.

Kennismakingscursus: Gilze, Zoetermeer

Vervolg cursus: Helmond

Korfvlechten: Haaksbergen

Leraar Koninginnenteelt: Wageningen

Basiscursus Bijenhouden: De Ardennen

Zomer 2014 geven Aris de Bakker en Karola Pezaro opnieuw een basiscursus bijhouden op een prachtige locatie in de Franse Ardennen. Een compacte, intensieve, complete bijencursus, waarin men de theoretische en praktische vaardigheden leert om zelfstandig bijen te houden. Docent is leraar bijenteelt Aris de Bakker. Tijd en locatie: 13-19 juli bij Blanchefosse et Bay. Zie ook Bijenhouden februari en www.bijenhoudeninfrankrijk.nl.

Vooraanmelding Basiscursus Bijenhouden in Oostenrijk

Imkerschool.nl (Marco van Hees en Ko Veltman) organiseert i.s.m. de Oostenrijkse Imkerschule Imst (Tirol) in de Alpen een unieke Nederlandstalige zomercursus Bijenhouden. Deze 5-daagse vakantie cursus (28/7-1/8) omvat een volwaardig theorie- en praktijkgedeelte plus drie verdiepende bezoeken aan de regionale imkerij. Daarnaast is er voldoende vrije tijd voor persoonlijk vakantiegenot. Deze combinatie van vakantie en praktische cursus is daarom niet alleen geschikt voor beginnende bijenhouders, maar zeker ook als opfriscursus voor al langer praktiserende imkers. Ook partners of anderen die de honingbij een warm hart toedragen, zijn welkom. De kosten voor de complete cursus, inclusief drie excursies, zijn: € 375,- incl. btw. Desgewenst regelen wij uw verblijf ter plaatse. Geslaagden ontvangen het NBV-diploma. Het aantal cursistenplaatsen is beperkt. Schrijf u daarom tijdig in via marco@imkerschool.nl. Meer info via [t 06-52346380](tel:06-52346380) of op de website www.imkerschool.nl.



Arnica montana. Foto Frank Moens

Familieberichten

MARTIN VAN DER HEIJDEN

28-09-1933 – 10-03-2014

Op 11 maart bereikte ons het bericht dat Martin was overleden. We konden het nauwelijks geloven.

Martin was een bevolgen imker en sinds het overlijden van zijn vrouw in 2008 ook een groot imker, letterlijk en figuurlijk. De koninginnenteelt was zijn grote passie, wat goed aan zijn volken te zien was. Van 2004 tot 2006 was hij onze voorzitter. Ook bij de NBV was hij een actief lid: cijfertjes, controle en meedenken deed hij graag. In 2009 hebben we Martin gehuldigd omdat hij 40 jaar lid was van onze vereniging. Zijn koninginnenteelstation op de Veluwe was zijn glorie, volgens Martin was dit een plaats zonder indringers (vreemde darren) en anders... Wij wensen kinderen, kleinkinderen, familie en vriendin veel kracht om dit verlies te verwerken.

We zullen Martin missen, met zijn verhalen met daar doorheen gevlochten zijn aanwijzingen en voor een select gezelschap z'n koninginnetjes.

Bestuur en leden

NBV-afd. Ugchelen-Apeldoorn

Op 26 februari 2014 overleed op 81-jarige leeftijd

JAN KOUWENBERG

echtgenoot van Riet Kouwenberg-Renne. Zijn bijen waren 65 jaar zijn passie. Hij was achtereenvolgens lid van de NCB, ZLTO en NBV. Hij was 60 jaar bestuurslid van de bijenhoudersvereniging 'St. Ambrosius' Bavel. Op 8 december dit jaar zouden wij zijn 25-jarig voorzitterschap vieren.

Jan en het bestuur waren zuinig op tradities. De Bijenhoudersvereniging is hem veel dank en respect verschuldigd. Wij zullen hem erg missen en betreuren zijn overlijden, dat veel te snel kwam.

Bestuur en leden

NBV-afdeling 'St. Ambrosius', Bavel

Agenda

(Uitgebreide informatie op onze website.)

3 mei Westbeemster

Bijenmarkt met lezingen. Inl.: Annemieke Timmerman, t 020-4868135, e a-timmerman@hetnet.nl, i <http://noord-holland.bijenhouders.nl/actueel/show/750>

10 mei Wageningen

Selectiedag jeugdimmers voor de International Meeting of Young Beekeepers in Polen (5 t/m 8 juni). Inl. en aanm.: e imyb-nederland@concepts.nl, zie p.4 en 5 van dit nummer.

10 mei Brussel (B)

Het Vlaams Vulgarisatiecentrum voor Bijenteelt VVCB organiseert i.s.m. het Vlaamse Praktijkcentrum Bijen een conferentie 'Tolerantieteelt', 13.30-17 u. Programma: www.bijen-avi.be > actueel. Locatie: Auditorium FOD Volksgezondheid, V. Hortaplein 40, 1060 Sint Gillis Brussel 2 min. lopen van treinstation Brussel-Zuid. Inschrijving uiterlijk 5 mei door overmaking van €10,- op iban BE95 7370 2688 9958, KREDEBBE t.n.v. VVCB vzw, Evergem, België.

13 mei Eelde

De St. Ned. Buckfastbijenteelt stelt larven van teeltkoninginnen beschikbaar. Inl.: G. v.d. Velde, t 050-5421794, e gvdvelde@tiscali.nl

24 mei Rhenen

Voorlichting over de Goltkast, door Jan Charpentier en Friedrich Pohl. Bevolkte Goltkasten en minipluskastjes aanwezig. 10-16 u, De Werkbij, Noordelijke Meentsteeg 18. € 25 incl. lunch en koffie/thee. Aanm. bij Jan Charpentier, t 073-5037030, e charpbij@planet.nl. Zie ook Bijenhouden februari p. 21.

1 juni Helmond

Natuurmarkt in en rondom de 'Bijenthal' in stadswandelpark De Warande, van 12-17 u, (GPS-adres is Kluis 1, 5707 GP Helmond). Ingang markt aan de Aarle-Rixtelseweg. www.imkersvereniginghelmond.nl

1 juni Nistelrode

Natuur- en Bijenmarkt van 10.00-16.00 uur op het Raadhuisplein. Tonny v.d. Hanenberg, t 073-5341155, e tonny.elodie@hetnet.nl

14 juni Leiden

Leidse bijenmarkt van 10.00-17.00 u, op het terrein rond Museum Volkenkunde, vlakbij het CS. Inl.: Dirk-Jan Binnendijk, t 071-541 65 64, e djbinnendijk@xs4all.nl, i www.deleidsebijenmarkt.nl

21 juni Eelde

Interactieve en educatieve bijenmarkt voor de jeugd, 10.00-16.00, West End, Kooiweg 13a. Inl.: e e.deboer@home.nl, t 06-20399250, i <http://harenpaterswolde.bijenhouders.nl>

22 juni Reusel

Open dag van 11.00-17.00 u in de Reuselse bijenthal en tuin (rolstoeltoegankelijk), Burgemeester Willekenslaan 6. Met diverse demonstraties. Verkoop drachtplanten, bijenvolken, honing etc. Zie www.reuselsebijen.nl

6 juli Hamont-Achel (België)

De 25ste editie van de Bijen-info-markt van 09.00-17.00 u, in 'De Posthoorn', Stationsstraat 9. Inl.: Jaak Hendrixx, t 0032-11448758, m 0032-494807227, e hendrixxjaak@hotmail.com.

12 juli Uddel

Bijen- en Honingmarkt van 08.00-15.00 u bij dorpswoning 'Het Blanke Schot', Garderenseweg 33. Verkoop van bijen en honing, voorlichting en kramenmarkt met diverse oude ambachten. Ook voor de imkersvrouw een dagje uit. Inl.: Henk Kok: t 0577-401897, m 06-55834932 of Henk Bronkhorst: t 0577-401453, m 06-54903117

12 en 13 juli landelijk

Landelijke Open Imkerijdagen, zie kader p.20.

15 juli Veenendaal

Zwermbijenmarkt van 08.00-13.00 uur, sportpark 'Panhuis', Verlengde Sportlaan 5. Inl.: Henk Korving, t 0318-52 16 13, e h.a.korving@ziggo.nl of Kees van Holland, m 06-54732962.

8 november Beilen

15 november Roermond

22 november Breda

Studiedagen van de NBV

Vraag & aanbod

Waskunst te koop

Verschillende koffertjes met bijenwaswerkjes van de 'Zwermbijentour' (Zie Bijenhouden sep. 2012 p.21) zijn nog te koop. Op de website www.immelogos.nl/#g1 staan de reizen. Zo'n naar bijenwas geurend kunstwerk, incl. koffertje + uniek schriftje met teksten, tekeningen en reisplattegrond + foedraal kost € 350,00. Bel of mail me, dan stuur ik u de verdere gegevens toe. Lia Martinali, e info@liamartinali.nl, t 0411-601705.

Te koop: 15 bijenvolken Simplex en Spaarkasten. t 073-6565008, m 06-24429101, e henk@alsad.kz.

Te koop: forse bijenvolken met F1 of raszuivere (standbevruichte) Buckfastkoningin. Jacqueline Hill-Rijsbergen m 06-50568666 (Veeningen).

Te koop: 15 bijenkasten en Buckfast en Carnica F1 Dadant + Spaarkast 10-raams. Te bevragen bij Jan Moors (Budel N.-Br.) t 0495-492134, m 06-10098742.

Te koop: Buckfast bijenvolken. t 0599-212934 (Buinen).

Te koop: F1 buckfastvolken met jonge moeder, op raam of in kast. Ook losse F1 moeren te koop. Inl.: R.M. Kort, m 06-51285831, e robertmartijnkort@live.nl.

Buckfastvolken op raam. F1-volken 2013 van verschillende afkomsten opgezet: KB567 X KB202; (KB567 X KB202) X L083WF; (KB704 X KB202) X L083WF; ((HRC0409 X B25) X I16) X AM0779; B4(DAB) X AM 06121; B4(DAB) X L083WF. Raszuivere volken met raszuivere koningin van 2013 aangepaard op Ameland: (KB567 X KB202) X AM11150; (B4(DAB) X L083WF) X AM11150; ((KB567 X KB202) X L083WF) X AM11150; (B4(DAB) X AM06121) X AM11150. Inlichtingen: D.A. Blanken, Schaapweg 12 Warffum. t 0595-423315, e famblanken@hetnet.nl.

Stichting Buckfast Marken biedt aan in beperkte oplage: originele raszuivere Marken-Buckfastkoninginnen. Stamboom en AVB-verklaring worden bijgeleverd. Levering van deze eilandkoninginnen in volgorde van binnenkomst vanaf eind juni 2014. Te bestellen: m 06-51180339. e buckfastmarken@gmail.com.

Koninginnen en afleggers uit Duitsland:

Carnica- F1, bevrucht: € 30,-, onbevrucht: € 12,-. Koninginnen van het eiland: op bestelling. Imkerij Heinz Pieper in Twist-D, t 0049-5936-6066, e heinz.pieper2@ewetel.net.

Honing te koop. Bij aankoop van een emmer

honing bijpassend glas tegen bodem prijs. Imkerij De drie bijen, Noordwijkerhout info@dedriebijen.nl

Te koop: 1 drieramer, 8 tienramers met vaste bodem, 3 daken, 14 honingkamers, 2 broedkamers, alles is spaarkast. De opbrengst wordt geschonken aan de NBV voor de verbouwing. Inl.: m 06-40274439 (Nieuweroord)

Te koop: 3-raams RVS slinger. Vaste prijs €150. Delft. A. Kerklaan m 06-42872197.



1 april!

Het voorjaar is goed begonnen dit jaar. We hebben ooit allemaal geleerd dat je pas rond 1 april voor het eerst je volken controleert, maar zoals onze bijenteeltleraar Jan Piet het bij de eerste theorieles zo mooi zei; "1 april valt tegenwoordig vrijwel altijd op een andere dag".

Het zou me niets verbazen dat een groot aantal imkers dit jaar op 9 maart al in de bijen hebben gekeken. Had ik ook graag willen doen, want het was die dag prachtig weer. Een goede 20 graden en vrijwel windstil.

Onze cursisten leren ook dat de bijen je agenda bepalen, maar daar heb ik me op 9 maart toch maar niets van aangetrokken. We vierden de (65e) verjaardag van mijn moeder wat grootser dan anders, met zo'n 40 mensen over de vloer. Zou wel wat vreemd geweest zijn als mijn vader en ik de hele dag naar de bijen waren gegaan. Dus zo af en toe bepalen we toch onze eigen agenda. Uiteindelijk hebben we op 20 maart de volken alsnog gecontroleerd. Ik heb er wel een middag voor vrij moeten nemen, maar het leek de enige goede dag te zijn tot 1 april en de fruitboeren zaten alweer om ons te springen. En voor je naar het fruit gaat moet je toch echt de boel op orde hebben. Ik heb altijd weer last van de kriebels voor de eerste controle. Hoe zouden de volken de winter zijn doorgekomen, doen alle moeren het nog en hoe staat het met het voer? Daar had ik me deze keer dus geen zorgen over hoeven maken. We hadden 4 volken met 5 ramen broed en de rest had 7-11 ramen broed. Mooie score dacht ik zo. De volgende keer zal ik alles vertellen over mijn beslommingen met de koninginnenteelt; ga ik dit jaar voor het eerst zelf doen. Kijken hoeveel gaten ik in de celbodems druk voor ik een larf te pakken heb.

China in Yde

"Het was voor ons een eye-opener", schrijft Klaas Sluiman over het bezoek eind maart van 20 professionele imkers en honingproducenten uit China aan zijn bedrijf in Yde (Dr.). Zij kwamen naar Nederland in verband met een uitwisselingsprogramma geïnitieerd door het Confucius Instituut in Groningen. "Het rondt negatieve imago van Chinese honing en bijenproducten kan naar mijn mening worden bijgesteld", aldus Sluiman.

De Chinese overheid besteedt miljoenen aan upgradering van de bijen- en honingbranche, onder andere door het gebruik van chemische bestrijdingsmiddelen in de sector te belasten. Imkers die duurzaam of biologisch imkeren, worden financieel tegemoet gekomen. Ook bestuivingsimkers worden door de overheid gesteund. Ze krijgen zelfs toegang tot de zogenoemde groene snelwegen: transport van bijen krijgt voorrang op snelwegen door het hele land. En de verhalen over handmatige bestuiving door Chinezen met kwastjes... broodje aap.

Van de grootste honingexporteur ter wereld verwacht je toch niet dat kunstmatige bestuiving de praktijk is; de realiteit is dus in flagrante tegenstelling tot de verhalen. *RV*

foto Arjen Sluiman



De traditionele foto met de delegatie, Klaas Sluiman, zittend, tweede van links.



Een heleboel in Ruinen

Bart de Coo, tekst en foto

Op vrijdagavond 28 maart hangt er vanaf acht uur 's avonds een soort rumoerige stilte in het zaaltje van een van de cafés aan de Brink in Ruinen, waar de plaatselijke afdeling voor de twintigste keer de 'Boelavond' organiseert. Het café heeft alle scheidingswanden moeten verwijderen om ruimte te maken voor de belangstellenden. Er zijn ongeveer 160 bezoekers, getuige het aantal verkochte kavellijsten.

Roel Broekman, bestuurslid en veilingmeester voor de gelegenheid, staat achter de tafel op een hoog podium achterin de zaal. Hij spreekt met een wat schorre stem. Zijn bril schuift gemakkelijk naar het puntje van zijn neus. In rap tempo vertelt hij wat het volgende stuk is dat te koop wordt aangeboden, prijst het aan en probeert even rap de opgestoken vingers en handen bij te houden. Soms gaat het mis. De koop lijkt gesloten, maar op het allerlaatste moment blijkt er toch nog iemand geboden te hebben, waarna verwarring.

Drentse mores

Dan neemt Eiso Eizinga het over van Roel. Eiso gaat staan; Roel gaat zitten. Hij heeft een stem als een klok, spreekt eigenlijk veel liever Drents en vuurt een ononderbroken grappensalvo op de bezoekers af. Dan gebruikt hij de microfoon weer als scheerapparaat, of maakt hij zich vrolijk over een achternaam, die de bidder door de zaal moet roepen als de kavel voor hem is. Soms is Roel het slachtoffer. Dan kijkt hij met een stalen gezicht op naar Eiso. Eiso heeft natuurlijk ook te maken met bidders die op de

valreep hun hand opsteken, wat je zo maar op een uitbrander komt te staan: 'Zeg dat dan meteen, man!' Met een vette grijns en een gezellige Drentse knauw, dat dan weer wel.

In de pauze stapt er een man op Roel af die zich met een even vette grijns beklaagt over de grappen van Eiso. Hij komt naar eigen zeggen uit het westen en hij is deze omgangsvormen niet zo gewend. Roel luistert beleefd en geeft geen kik.

De boel

Na de pauze gaat het verder. Rondom het podium staat het helemaal volgebouwd met alle spullen die vanavond weg moeten. Er wordt werkelijk van alles verhandeld, zoals een een korf van buntgras, Uddeler korven, een Gravenhorster boogkorf, een bisschopsmuts, een Lüneburger Stülper, een exemplaar van Schotman - hij gaat nog altijd weg voor 40 euro, dit keer naar NBV-penningmeester Bert Willigenburg, die helemaal achterin de zaal zit - verschillende 'beginnerssets', allerlei bijenboekjes, een honingpers, zakken zaad,

een Duitse Segeberger met kunststof ramen, spaarkasten natuurlijk, maar ook een oxaalzuurverdamer, fruitboompjes, kunstwerken, een zonnenwassmelter, roosters, drieramers, bevruchtungskastjes, een microscoop in een houten kist, een korfmes, een vlechtstoel en een kunststof slinger.

De avond

Deze boelavond was de twintigste. Roel Broekman heeft de avonden alleen maar groter zien worden. Hij vertelt: "Aan belangstelling geen gebrek. Toch hebben we de laatste paar jaar wat meer moeite om voldoende spullen te verzamelen. Ja, ook wij ondervinden de concurrentie van veilingssites. Aan de andere kant zijn er ook mensen die er juist voor kiezen om hun spullen hier te verkopen. De boelavond is steeds meer een begrip geworden en mensen weten ons goed te vinden. Of we er veel aan verdienen? Nee, we draaien quitte, de verenigingskas wordt nauwelijks gespekt. Het is vooral een sociale happening. Onze inspanningen staan totaal niet in verhouding tot de financiële opbrengst. Het sociale aspect is ons veel waard." ●

Bijenteeltmuseum en imkerij Ecopoll

Ondernemen met bijenproducten

Robert en Thea Schuurmans in Geffen (NBr.) zijn al ruim 15 jaar in de weer met bijen. Eerst als liefhebberij, langzaam uitgegroeid tot volwaardig gezinsbedrijf. De bijen staan nog steeds centraal, maar daaromheen is eigenlijk alles veranderd. Rob vertelt hun verhaal over nieuwsgierigheid, fantasie, energie en zakelijkheid.

De weg naar professionalisering

Steeds meer van onze bijen bleken inzetbaar voor bestuiving, en voor allerlei imkeractiviteiten is er rondom huis op ons eigen 'erf' ruimte genoeg. Al die volken kunnen 'buiten werktijd' natuurlijk niet op één plek worden gehouden. Ze staan verspreid over de provincie op dertien verschillende standplaatsen. Zo kunnen ze in beginsel allemaal voldoende nectar en stuifmeel verzamelen. En mocht onverhoopt ergens een ziekte uitbreken, dan kunnen we nog over de meeste volken beschikken. In 2007 besloten we er een bedrijf van te maken, met alles erop en eraan. Bedrijfsnaam, logo, website, bedrijfsauto, de noodzakelijke inschrijvingen bij KvK en belastingdienst. Vanaf dat moment ging het hard. Tussen 2007 en nu groeiden we van 40 naar 250 volken. De honing- en wasproductie en het werk rond de teelt groeiden natuurlijk mee. Maar ook onze plannen voor een informatie- en kenniscentrum.

Als bijenteeltleraar vertel ik niet-bijenhouders graag wat ik weet, en ook wat ik op reis en bijvoorbeeld in contacten met bijenonderzoekers heb gehoord.

Bouwen!

In juni 2013 openden we op eigen terrein een prachtig nieuw pand, met veel belangstelling van de Brabantse pers. Daaraan ging wel een enerverend traject vooraf van vergunningen aanvragen en subsidie verwerven. Die kwam van Europa (programma Leader, voor een vitaal platteland) en van de provincie Brabant. Daarnaast was nog een flink deel financiering nodig en ook eigen geld. De architect heeft zich laten inspireren door de bijenraat. De ruimte – veel glas, veel licht – bestaat uit zes 'raatcellen' met in het midden de zevende, met een puntdak. Van boven gezien is het een bloem. Binnen vormen de moderne bijendichte honingslinger- en afvulruimte in combinatie met een grote historische collectie van imkermaterialen samen de achtergrond voor onze voorlichting over bijen; die stemmen we altijd af op de bezoekers.

De museumstukken komen uit o.a. Vledder, Zoelen en Wageningen. Bij ons vonden ze 'asiel': honing-/ waspersen, slingers, tientallen korf- en

kasttypes (houtworm is een probleem) en vooral veel handgereedschap van de oude imkerij. En er zijn nog talloze andere bij-zondere voorwerpen waarop we de hand wisten te leggen, want we zijn altijd op zoek.

De zakelijke kant

Inkomsten komen o.a. uit de verhuur van bijenvolken, zowel voor vollegroenteelten als die onder glas en in tunnels. Belangrijk is daarnaast onze honing, die ook te koop is bij winkels in Brabant. We hebben mooie soortsetiketten laten maken waarop alles staat wat erop moet staan. Ons assortiment biedt ook geïmporteerde tincturen, crèmes en luxe cosmetica. En natuurlijk koek en ander honinglekkers. Sinds een paar jaar verkopen we ook imkermateriaal, raampjes, was e.d.. De komende jaren zal het totale productaanbod zeker verder worden uitgebreid.

Op de koffie

We hebben ruimte voor groepen, een centrale koffiebar, en op weg hierheen zie je bordjes van de gemeente die wandelaars en fietsers de weg wijzen naar Ecopoll en een inspirerend verhaal over de honingbij en haar producten. Een hele onderneming maar wat ons betreft de moeite waard! ♦



In het museum ondermeer een enorme verzameling bijenkorven...



Imker Gerdes over werken met Dadantkasten

Kees van Heemert

Op zaterdag 8 februari jl. werd in Vorden door beroepsimker en Buckfastteler Werner Gerdes een voordracht gehouden over 'Imkeren met Dadantkasten'. De Buckfastvereniging regio Oost organiseerde deze bijeenkomst in het Dorpshuis voor haar leden en andere belangstellenden. Zoals bekend houden veel Buckfasttelers hun bijen in Dadantkasten (10-, 11- of 12-raams), vooral omdat het formaat van de enkele, maar ruimere broedbak beter past bij de maximale grootte van hun volken. De spreker, uit het Duitse Havixbeck, ging in op het belang van een beperkte broedruimte in deze 'Einraumbeute'. Hij gebruikt hiervoor een sluitplank die afhankelijk van de groei wordt verplaatst. Als het volk hard gaat groeien, moet de broedbak regelmatig gecontroleerd worden op voldoende uitgebouwde ramen en ramen met kunstraat. Zijn filosofie is dat de prestatie van een volk voor-

al afhankelijk is van de kast. De honing mag bij hem alleen in de honingbak in onbebroede ramen opgeslagen worden. Opvallend is dat die bak een kwartslag gedraaid is ten opzichte van de onderbak, dus in warmbouwpositie. Elke nieuwe honingbak komt boven op de toren. In de zwermtijd worden regelmatig doppen weggebroken en als er een nieuwe onbevuchte koningin komt, dan vindt bevruchting door lokale darren plaats. Dit is van belang voor de genetische aanpassing aan de omgeving. Als er veel dracht is worden de voerramen eruit gehaald. En zo werden er nog meer tips gegeven. Voor wie meer over de aanpak van Gerdes wil weten kan zijn site bekijken: www.imkerei-gerdes.de. [Ook het Bijenhuis verkoopt Dadantkasten (modified Dadant, 51x51 cm)]. ♦



foto Jeroen Vorstman

Goed geschoten

Astrid Schoots

In het NBV-imkernieuws van februari jl. werden we weer gewaarschuwd voor de oprukkende Aziatische Hoornaar: inderdaad geen fijne wesp voor onze bijen maar naar verluidt: nog niet in ons land. Maar hoe anders is de Europese Hoornaar (*Vespa crabro*): deze is schuw, valt zelden aan en laat ook de bijen meestal met rust. Helaas worden aan deze hoornaar eigenschappen toegedicht (*bijv. 'één steek kan een paard doden'*) die niet waar zijn. Hun gif is immers veel zwakker dan dat van een bij, want een hoornaar hoeft alleen andere insectprooidieren te kunnen doden. Bij onrust laat de moeder haar nestje snel in de steek. Toen ik vorig voorjaar imposant gebrom rond een leegstaande korf hoorde, heb ik dus het prille nest nauwelijks bekeken. Ik heb alleen vaak en lang met de camera op wacht gestaan om de moeder bij het vlieggat te



portretteren. Maar toen er eenmaal larven waren kon ik rustig in het nest filmen, en heb ik de hele zomer opnamen gemaakt van opbouw en afbraak. Kalm met mijn hoofd onder de korf, nooit last gehad, en ook de buurbijen leefden rustig voort. Alleen de fruitbomen hebben het geweten! ♦

Filmpje bekijken?

Google op Youtube > Astrid Schoots > hoornaars óf scan deze pagina met smartphone of tablet voorzien van de Layar App.





N 51° 59' 41"
O 5° 56' 23"

Bijen op stand

Plaats
Arnhem, Angerenstein
Capaciteit
15 kasten
Uitvliegopening
op het zuidoosten
Sinds
22 maart 2014
Tekst
Rob Veeneklaas
Foto
Wim van Hof, GAW

De spiksplinternieuwe stal van de afdeling Arnhem/Velp vlak voor de feestelijke opening. De bijenstand is ontworpen door de Architecten Spel & Spel en gebouwd met gedoneerd thermisch verduurzaamd inlands hout. In plaats van een smalle loopruimte achter de kasten heeft het gebouw een driehoekvorm, waardoor veel meer lesruimte achter de kasten beschikbaar is. Ook is de stal heel licht, doordat het dak als het ware opgetild is. De flatbewoners aan de overkant kijken op het groene sedumdak. Gebouwd door imkers en vrijwilligers in minder dan een half jaar en in samenspraak met de parkbeheerder van Angerenstein en de buurtbewoners. De gemeente en diverse sponsors leverden financiële of materiële bijdragen. In de stal worden zowel de basis- als de vervolgcursussen gegeven.

Hebt u zelf een bijzondere bijenstal of weet u een markante bijenstand in de buurt, laat het ons horen en zien met een mooie foto: Rob Veeneklaas, e redactie@bijenhouden.nl



Balkonbijen



In Berlijn – en in andere steden – zijn er imkers die bijen houden op hun balkon. Dat past natuurlijk helemaal in de trend om ook in de stad bijenvolken te introduceren. Geïnteresseerde imkers die ook in de stad iets willen beginnen kunnen het Duitse YouTube-filmpje be-

kijken op www.stadtbienen.org/. In het Deutsches Bienen-Journal van november 2013 kan men lezen over de speciale 'buitenboordkast' ontwikkeld door de balkonimker uit het filmpje, waarin een volk 'extensiv und wesensgemäss' kan worden gehouden. *CvH/TB*

Urban beekeeping op hoogte

Met de Sky Hive Solar worden een paar specifieke problemen van bijenhouden in de stad, als hinder voor passanten vlak voor de kast en vandalisme, opgelost. De Sky Hive bestaat uit twee bijenkasten op een mast. De kasten kunnen met de druk op een knop omlaag en omhoog getakeld kunnen worden door bevoegde personen. Zo vliegen de bijen veilig uit op flinke hoogte, maar kan men op normale hoogte in de kasten werken of de bijen aan publiek laten zien. De takel werkt op zonne-energie. Een prototype in Maastricht heeft inmiddels bewezen dat het allemaal goed werkt. Het nieuwste model zal op de Wereldexpo 2015 in Milaan geshowd worden. Om meer Sky Hives te plaatsten loopt er een crowdfundingactie: ga naar www.adoptabehoney.com. *RV*



19 keurmeesters in Noord-Holland

foto Klaas Sluiman



De afgelopen maanden is hard gewerkt aan de opleiding Honingkunde en Honingkeurmeester in Wognum, NH. Het Bijkersgilde vond deskundigen uit heel Nederland bereid hun kennis over bijenproducten over te dragen. De geslaagden gaan keuringen verzorgen in het Westen van ons land, de eerste op 3 mei in West Beemster, samen met ervaren keurmeesters. Het Bijkersgilde wil voortaan een aparte cursus Honingkunde gaan geven.

Tweemaal integriteit

Op 22 maart was ik op het Bijen-symposium van Bijen@wur in Wageningen, aangekondigd in o.a. Bijenhouden van maart. Voor het derde jaar presenteerden de onderzoekers voor de imkergemeenschap hun eigen werk. Senior-onderzoeker Tjeerd Blacquièr bracht verslag uit van een onderzoek over het effect van elektromagnetische straling op bijen.

In dit geval van een zendmast voor mobiele telefonie op 230 meter van een bijenstand van Bijen@wur. Eén proefgroep met bijenvolken was opgesteld in een kooi van Faraday, waarin geen straling doordringt. De andere proefgroep stond er vlak naast, zonder bescherming. Er bleek geen verschil tussen de bijen voor een reeks aan kenmerken. Eén van de opdrachtgevers van het onderzoek was het Nationaal Platform Stralingsrisico's NPS. Die opdrachtgever was heel ongelukkig met de resultaten. Dat bleek uit een vel vol met argumenten, dat tevoren werd rondgedeeld en ook uit de discussie. De woordvoerder suggereerde publiekelijk dat Blacquièr de resultaten had beïnvloed of expres een verkeerde proefopstelling had gekozen om uit het onderzoek te krijgen dat er geen invloed was van de straling en dus niet-integer had gehandeld. Hier leek nota bene wel een opdrachtgever aan het woord die resultaten wil beïnvloeden door een onderzoeker onder druk te zetten om zijn conclusies te wijzigen.

Noch het beïnvloeden, noch het zich laten beïnvloeden hoort. Wat onderzoekers wel horen te doen ligt vast in openbare gedragscodes die onafhankelijkheid borgen. Zeer terecht merkte een van de aanwezigen op dat bespreking van mogelijke experimentele tekortkomingen elders thuishoort, binnen een wetenschappelijke discussie. Daar geldt, als de boodschap je niet bevalt, "Don't shoot the messenger" en bestaat de munitie alleen uit inhoudelijke argumenten.

Kort daarna las ik in het biologenblad *Bionieuws* iets soortgelijks. De Tweede Kamer wil per 2015 statiegeld op grote plastic flessen afschaffen. Een rol daarbij speelt eveneens onderzoek van Wageningen UR. Daaruit komt dat innen van statiegeld heel duur is. Onderzoeksbureau CE Delft heeft geconcludeerd dat 'Wageningen' verkeerde cijfers heeft gebruikt. Stof voor een wetenschappelijke discussie dus. Maar nee. Gesuggereerd wordt dat Wageningen expres verkeerde cijfers heeft gebruikt, kennelijk om de Tweede Kamer blij te maken, ten koste van het milieu. De opdrachtgever van CE Delft, de leverancier van emballagesystemen die schade ondervindt van het afschaffen van statiegeld, zou van plan zijn een klacht in te dienen bij de Commissie Wetenschappelijke Integriteit van Wageningen UR. Hetzelfde misverstand. Het gaat om een wetenschappelijke discussie, een discussie over uitgangspunten, metingen, modellen, analysemethoden, interpretatie van uitkomsten enzovoort, niet over integriteit. Die twee zaken moeten niet verward worden. Niet-integer is: doelbewust verkeerde conclusies trekken, metingen manipuleren om tot gewenste conclusies te komen, expres verkeerde methodes kiezen en dat soort dingen.

Onderzoekers zijn meestal integer, maar verschillend onderzoek leidt nogal eens tot verschillende uitkomsten. Als je zeker wilt weten of een bijenkast met bijen straling kan wegvangen van kasten erachter, herhaal je onderzoek dan zodanig dat je kunt zien of het eerdere resultaat herhaalbaar is. Daarbij is integriteit helemaal niet aan de orde en hoort ook niet te worden gesuggereerd dat daarmee iets mis is. *TB*



Jonagold met sierappel als bestuivingsgewas.

Henk van der Scheer, tekst en foto - Wim van Hof, foto

Al vroeg fascineerden appels mij. Als jongen van dertien, veertien jaar liep ik met vrienden door de weilanden en langs een appelboomgaard naar de IJssel om daar te zwemmen. En in de zomer trokken de mooi gekleurde ‘Bellefleuren’ ons aan als een magneet het ijzervijzel. We keken dan omzichtig om ons heen en als er niemand te zien was, jatten we er snel een paar. Zo leerden we dat ‘schone appels soms ook zuur zijn’. Plukrijp bleek niet hetzelfde te zijn als eetrijp. Later heb ik als onderzoeker op het Proefstation voor de Fruitteelt nog menig appeltje in handen gehad (en soms geschild) en leerde ik dat je appels niet met peren moest vergelijken.

Appels werden 12000 jaar geleden al in Europa in het wild verzameld en in het Nabije Oosten al geteeld in 4000 v. Chr. Waarschijnlijk is de appel langs de oude zijderoute in Centraal-Azië verspreid, omdat ook het belangrijkste genecentrum van de appel in de omgeving van deze route ligt. Daar komen meer dan 20 wilde appelsoorten voor en die vormen met de Europese wilde appel, *Malus sylvestris*, de genenbron voor de gekweekte appel. Tegenwoordig wordt de cultuurappel voornamelijk geteeld in gebieden met een gematigd klimaat.

Nederland kent een areaal van bijna 8000 ha. Sinds 2013 komt met die grootte het areaal appel op de tweede plaats na dat van peer. De appelbomen bloeien hier begin mei. Naast wilde bijen is ook de wind een belangrijke factor bij de bestuiving van de bloemen, maar daarnaast huurt ongeveer de helft van de fruittelers bijenvolken als een soort verzekeringspremie. De honingbijen vliegen graag op appelbloemen. Die hebben een drachtwaarde van N 3, P 3 op een schaal van 0-5 voor Nectar en Pollen.

Appels hebben altijd al tot de verbeelding gesproken. Veel spreekwoorden en gezegden zijn daarvan het voorbeeld. De bekendste appel is waarschijnlijk die van Adam en Eva, al is er nog wel enig discours onder theologen of het nu een appel of een andere verboden vrucht betrof. Die verleidingsscène met de appel inspireerde veel kunstenaars. Een van de bekendste is Michelangelo met zijn beroemde schildering van de zondeval in de Sixtijnse kapel te Rome uit 1510. Niet voor niets betekent het Latijnse woord *Malus* naast appel ook ‘kwaad’. ●



Impressie bijeenkomst Duitse bijeninstituten

Zonnige Arbeitstagung in Marburg

Ieder jaar gaan er ook vanuit Nederland een aantal geïnteresseerden naar het Duitse werkcongres van bijenonderzoekers, steeds door een ander instituut georganiseerd. Johan Calis, Willem Boot en Tjeerd Blacquièrè, wetend dat de bijen thuis het al goed deden, konden een paar dagen weg, om te snuffelen aan de stand van het onderzoek in Duitsland.

Tjeerd Blacquièrè en Johan Calis

Een paar dingen vielen ons tijdens deze wetenschappelijke ontmoetingsdagen op: net als hier en elders is er veel aandacht, dus ook in het onderzoek, voor blootstelling aan lage (sub-letale) doses insecticiden en de mogelijke interacties met ziekten van bijen, met de voeding enz. Vrijwel de hele eerste dag was ermee gevuld. En ook daar, net als bij ons, geldt: er is nog niet zo heel veel duidelijkheid te geven over de aard en zwaarte van dergelijke interacties. Veel onderzoek staat nog aan het begin. Wat ook opviel, was dat de meeste presentaties werden gegeven door jonge onderzoekers en erg goed waren. Voor het complete programma met tientallen voordrachten en onderzoeksposters en korte samenvattingen, zie de link op website www.ag-bienenforschung.de. Hieronder in het kort slechts enkele 'interessante weetjes'.

Hoe bijenmonsters insturen?

Bijen opsturen voor onderzoek kan op allerlei manieren. Wat er in het lab moet worden onderzocht, bepaalt welke methode geschikt is. Bijvoorbeeld, voor het laten vaststellen van virussen, is het het beste om levende bijen op te sturen. Maar in geval van onderzoek naar residuen van pesticiden ligt dat anders, zo vertelde Anely Brandt (Kirchhain, Giesen, Berlijn). Zij gaf bijen een dosis van 41 nanogram imidacloprid per bij (dat is

10x de LD50), en stuurde de bijen dan per post naar het lab. Bij aankomst bleken de bijen veel minder imidacloprid te bevatten dan ze toegediend hadden gekregen. Waren ze meteen na toediening ingevroren, en vervolgens ontdooid opgestuurd, dan bleef het imidaclopridgehalte op het oorspronkelijke peil. Dit betekent dat de verlamde, voor dood opgestuurde bijen tijdens hun reis het imidacloprid actief afbraken.

Stressgenen en groeps grootte

Net als de moderne mens hebben bijen wel eens 'last' van stress. Uit onderzoek van Oleg Lewkowski uit Halle bleek dat bijen heel verschillende sleutelgenen activeren of deactiveren, afhankelijk van hun groeps grootte. Stressgenen waren, in vergelijking met de situatie in een heel volk, sterk verhoogd actief als bijen alleen of in groepjes van 10 of 100 werden gehouden. Zelfs bij 1000 in een kooitje was het niveau nog niet normaal. De expressie van vitellogeninegenen bleek juist hoger naarmate de groep groter was.

Zijn stressgenen geactiveerd, dan zijn organismen vaak gevoeliger voor allerlei factoren. Dit zou kunnen betekenen dat bijen testen in het lab op hun gevoeligheid voor insecticiden, wat meestal gebeurt in kooitjes met 10 of 20 bijen, een onnatuurlijk grote gevoeligheid oplevert. Dergelijke uitkomsten zouden dus deels zelfs artefacten (schijnuitkomsten) kunnen zijn. Effecten in het lab gevonden bleken inderdaad met veldstudies soms niet terug te vinden te zijn. Een veel gehoorde verklaring is dat veldtesten te grof en ongevoelig zijn, en volgens sommigen daarom zelfs afgeschikt zouden moeten worden. Maar het zou ook heel anders kunnen liggen: labtesten zijn misschien juist overgevoelig.

Waar is de beste dracht te vinden?

Dracht is ontzettend belangrijk, maar waar is die dan het beste? Die vraag is niet eentweedrie beantwoord. Dorothee Lüken (Celle) vertelde over een uitge-

breid onderzoek in Midden-Duitsland in het kader van het 'FitBee'-onderzoekprogramma. Zij vergeleek het reilen en zeilen van volken die steeds werden verplaatst naar grote drachten, met volken op het platteland die meest op dezelfde plek stonden en maar af en toe reisden, en met een derde groep die op eenzelfde plek bleef, maar dan in een 'natuurlijke omgeving'. Spannend genoeg was deze 'natuur'locatie in het centrum van de stad Hannover.

Foto Frank Moens



Anders dan gewoonlijk voelde het, met bloeiende wilde kers op weg naar de Tagung al zomers aan.

De drie groepen deden het over drie jaar genomen eigenlijk allemaal even goed, met evenveel honingopbrengst en vergelijkbare (lage) verliezen aan volken. De ene keer was de ene methode wat beter voor de honingogst, de andere keer de andere. 'Hannover' was wat betreft honing en verliezen het meest stabiel, en die locatie gaf ook de laagste residuen van bestrijdingsmiddelen in de honing. Leve dus de stadsnatuur.

Vervliegen

Er waren – op de derde congresdag, die aan bijenziekten was gewijd – ook nog een paar heel interessante bijdragen over het vervliegen van bijen, al dan niet besmet met varroa of andere parasieten. Daarover berichten we graag een keer apart. ●

De ene drachtplant is de andere niet

Kweekvormen zorgen



In een eerder artikel (Bijenhouden 2013 nr 1) schreef de auteur over onderlinge verschillen tussen drachtplanten en de betekenis daarvan voor de voeding van bijen en de honingproductie. Hier noemt hij nog enkele andere aspecten waarop we bedacht moeten zijn, vooral bij de aankoop van bomen, planten of zaad van veronderstelde drachtplanten.

Cor Vonk Noordegraaf

Een beetje relativeren

Er zijn de afgelopen jaren verschillende rapporten verschenen waarin de betekenis van honingbijen voor het voortbestaan van planten benadrukt is. Om de belangen van de honingbijen en dus de imkerij te verdedigen mag je de zaken best scherp stellen en moet je soms wel eens een beetje overdrijven. Bedenk wel dat deze notities vanuit de hoek van de imkerij komen of van daaruit ingegeven zijn. Maar we moeten als imkers ook realistisch blijven. De meesten houden bijen als hobby, uit interesse en niet in de eerste plaats omdat ze de bestuiving van planten willen bevorderen. Deze rol van honingbijen kan bij veel planten ook door andere insecten zoals wilde bijen, hommels en zweefvliegen worden overgenomen. Als het gaat over economisch belangrijke gewassen, dus ook bepaalde groepen drachtplanten, zit de plantenveredeling niet stil. Er wordt geselecteerd op economisch gewenste eigenschappen. Soms verandert dat het bestuivingsplaatje.



Koolzaad, appel, peer

Bij veel koolzaadrassen is het niet nodig om er bijen bij te zetten voor de bestuiving. Ze leveren ook zonder bijenvolken een goede zaadproductie. Dat wil niet zeggen dat bijen daarop geen positieve invloed hebben, maar ze zijn niet beslist noodzakelijk. Voor de dracht is koolzaad natuurlijk heel aantrekkelijk.

In de commerciële fruitteelt worden rijen bestuiverbomen aangeplant om verzekerd te zijn van voldoende aanbod van stuifmeel. Bij appel bijvoorbeeld bestuiven Jonagold en Elstar elkaar. Bij de Conference-peer daarentegen is geen bestuiving nodig.

Soms is er zelfs teveel bestuiving. Reden voor sommige fruittelers om geen bijenvolken in hun boomgaard te willen omdat ze anders te veel moeten dunnen. Kortom, de betekenis van bestuiving door honingbijen kan ook te zwaar worden aangezet.



Verschillen tussen soorten en rassen

Bij vermelding van drachtplanten wordt soms alleen de Nederlandse genus (= geslachts) naam genoemd, als linde, wilg, esdoorn, of de Latijnse genusnaam Tilia, Salix, Acer. Er zijn plantengeslachten waarvan alle soorten tot de drachtplanten gerekend kunnen worden, maar dat is lang niet altijd het geval. Vaak omvat een geslacht soorten die een goede dracht kunnen geven, terwijl andere soorten van hetzelfde geslacht een veel mindere of geen enkele bijdrage leveren. Verschil-

1. *Acer pseudoplatanus* - foto National Education Network UK
2. Spaanse Aak - foto Frank Moens
3. *Robinia pseudoacacia* - foto Frank Moens

voor verrassingen

lende esdoornsoorten (*Acer*) zijn onbelangrijk in vergelijking met de gewone esdoorn (*A. pseudoplatanus*) en de Spaanse aak (*A. campestre*). Oorzaken voor deze verschillen kunnen zijn de mate van bloei en mindere nectarproductie, of de gepubliceerde nectarwaarde geldt in een ander klimaat dan het onze. Dit laatste zie je bijvoorbeeld bij *Robinia pseudoacacia*, een boom uit zuidelijker streken. Ook bij dopheide (*Erica sp.*) bestaat er tussen de soorten verschil in nectar- en pollenproductie. Bij het geslacht *Cotoneaster* is bij ons eigenlijk alleen de soort *C. horizontalis* als een goede drachtplant bekend. Daarom is het belangrijk dat je vóór aankoop goed nagaat welke soort of ras je moet kiezen om verzekerd te zijn van een goede dracht.

Bij de aanschaf van planten voor de tuin of openbaar groen gaat het nagenoeg altijd om kweekvormen (rassen of cultivars) die door veredeling verkregen zijn. Hierbij is de vermelding van de cultivarnaam nodig omdat er tussen de cultivars onderling grote verschillen bestaan in bijenbezoek. Meestal moet de oorzaak gezocht worden in onderling verschil in nectar- of pollenproductie, maar vaak ook is de precieze reden niet bekend. Stel je dus vooraf goed op de hoogte welke cultivars je moet hebben om een bijdrage te kunnen leveren aan de dracht.

Nu bestaat er bij sierplanten maar weinig informatie over de verschillen tussen cultivars als drachtplant. Daarom is het belangrijk om op dagen dat bijen goed vliegen regelmatig een bezoek te brengen aan sortimentstuinen en de namen te noteren van cultivars die druk bevoegen worden.

Bij sierplanten waarbij enkel- en dubbelbloemige rassen voorkomen, is duidelijk dat de dubbelbloemige rassen afvallen doordat daarbij de meeldraden (deels) kroonbladen worden. Daardoor produceren ze nauwelijks of geen pollen.

Stuifmeelloze planten

Bij komkommers zijn er mannelijk steriele rassen ontwikkeld. Eigenlijk zijn het rassen die uitsluitend vrouwelijke bloemen dragen. Dit is gedaan omdat de consument zaadloze komkommers wenst en deze rassen zonder bestuiving vruchten vormen. Voordat deze rassen er waren, werden bij de teelt ervan bestuivende insecten geweerd om zaadvorming te voorkomen.

Liefhebbers van lelies of zij die met de teelt daarvan te maken hebben, weten dat leliepollen vervelende vlekken geeft. Het gevolg is dat er mensen zijn die om deze reden geen lelies kopen. Vandaar dat kwekers proberen stuifmeelloze, dus mannelijk steriele rassen te ontwikkelen. De eerste zijn al verkrijgbaar.

Zonnebloemen staan de laatste jaren sterk in de belangstelling en zijn vooral in de nazomer goede drachtplanten. Bij de teelt geldt soms dat je een ras wilt met bloemen die geen stuifmeel hebben, ook vanwege risico op vlekken, of dat je juist rassen wilt die wél stuifmeel hebben en waar je zaad van kunt winnen. Soms kan stuifmeel van planten een allergische reactie geven. Let daarom bij aanschaf van zaad en bollen van sierplanten goed op de beschrijving van het ras en of ze stuifmeel produceren. ●



4



5



6

4. *Cotoneaster horizontalis* - foto Johan de Vries
5. *Cotoneaster dammeri* - foto Hans van der Post
6. Zonnebloem - foto Kees van Heemert

Blijje bijen bloembollenmix met zomerbloeiers

Nu te koop in het Bijenhuis!

Imkervakhandel het ielgat

Voor al uw **imkerbenodigheden**:
bijenkasten, raampjes, kunstraat, imkerkleding,
berokers en tabak, voerbakjes en bijenvoer,
koninginnenteelt en meer!

Bezoek onze vernieuwde **webshop** en
bestel direct online op www.ielgatshop.nl

Onze **OPEN DAG** is op zaterdag 17 mei 2014
in ons bijenteeltmuseum te Amen.

Openingstijden:
1 maart t/m 1 oktober 2014
di. t/m do. van 10.00 uur tot 17.00 uur
of op afspraak.

Vof het ielgat
Bert en Tina Pranger
Amen 35
9446 PA Amen
T: 0592-389349
E: ielgat@xs4all.nl
W: www.hetielgat.nl

Nederlandse Bijenhoudersvereniging

Secretariaat

Grintweg 273, 6704 AP Wageningen | t 0317 422422 | f 0317 424180
e secretariaat@bijenhouders.nl | i www.bijenhouders.nl
iban NL62ABNA0539042897 | bic ABNANL2A
iban NL07INGB0000846801 | bic INGBNL2A
Openingstijden ma t/m vrij: 10.00-14.00 u.
Opgeven voor Imkernieuws: www.bijenhouders.nl/media/imkernieuws

Het Bijenhuis (winkel)

Grintweg 273, 6704 AP Wageningen
t 0317 422733 | e bijenhuis@bijenhuis.nl | i www.bijenhuis.nl
iban NL78ABNA0539042900 | bic ABNANL2A
iban NL26INGB0000823276 | bic INGBNL2A
Open: dinsdag t/m vrijdag 8.30-17 u. Vanaf 1 maart zaterdag 8.30-13 u.

Bijen@wur (PRI) | Centraal Meldpunt Bijenziekten

Pb 16, 6700 AA Wageningen | Droevendaalsesteeg 1 6708 PB Wageningen
t 0317 486001 | e bijen@wur.nl | i www.bijen.wur.nl
(ma t/m vrij van 9-17 uur, op afspraak)

Spuitschade of vuilbroed melden

Spuitschade melden via t 0800-0488 of info@vwa.nl of (bedrijven) via
vwa.nl/organisatie/melden_voor_bedrijven
Gevallen of vermoedens van Amerikaans vuilbroed (AVB) melden bij:
NVWA (AID), meldpunt Dierziekten t 045 5463188

De jaarkleuren zijn als volgt voor de jaren eindigend op

0/5: | 1/6: | 2/7: | 3/8: | 4/9:

De Werkbij zwermt uit...!!

...en waar vind je ons nu al?

Imkerij de Werkbij
Noordelijke Meentsteeg 18
3971 SE RHENEN
0317 - 612942

De Werkbij Emst
Hoofdweg 33
8166 AC EMST
0317 - 612942

De Werkbij Veenendaal
Productiestraat 2a
Veenendaal

De Werkbij Haarlem
Vuurtonstraat 1
2034 KL Haarlem
06 - 52 32 34 34

Rhenen **Veenendaal**
Haarlem **Emst**
en....

Opening 1 mei 2014
De Werkbij Westland
Rijnsburgerweg 114
2671 LD NAALDWIJK

www.dewerkbij.nl
info@dewerkbij.nl www.dewerkbij.nl