

Naar een agenda voor de Veenkoloniën

Analyse van ruim 10 jaar ideeën

**L.M. van den Berg
G.E. Blom**

Alterra-rapport 349

Alterra, Research Instituut voor de Groene Ruimte, Wageningen, 2001

REFERAAT

Berg, L., van de & G.E. Blom, 2001. *Naar een agenda voor de Veenkoloniën; Analyse van ruim 10 jaar ideeën*. Wageningen, Alterra, Research Instituut voor de Groene Ruimte. Alterra-rapport 349. 68 blz.; 9 tab.; 4 ref.

Naar een agenda voor de Veenkoloniën, analyse van 10 jaar ideeën is een rapport voor de provinciale Stuurgroep Gebiedsuitwerking Veenkoloniën Groningen. In dit rapport worden ideeën uit verschillende rapporten over de Veenkoloniën verzameld en geanalyseerd. De analyse van deze ideeën is met behulp van methodes uit het gedachtengoed van duurzame ruimtelijke ontwikkeling en kwaliteit van de leefomgeving uitgevoerd. Hierbij zijn vier thema's onderscheiden: de Kamstad, de Wateras, Multifunctioneel landschap en Sectorale versterking. Voor deze vier thema's zijn aanbevelingen gedaan om de ideeën sterker te verankeren in het ecologisch systeem, het functioneren en de samenleving. Tenslotte is er een agenda opgesteld voor de gebiedsuitwerking Veenkoloniën Groningen en Drente.

Trefwoorden: Veenkoloniën, plananalyse, kwaliteit leefomgeving.

ISSN 1566-7197

Dit rapport kunt u bestellen door NLG 51,00 (€23,-) over te maken op banknummer 36 70 54 612 ten name van Alterra, Wageningen, onder vermelding van Alterra-rapport 349. Dit bedrag is inclusief BTW en verzendkosten.

© 2001 Alterra, Research Instituut voor de Groene Ruimte,
Postbus 47, NL-6700 AA Wageningen.
Tel.: (0317) 474700; fax: (0317) 419000; e-mail: postkamer@alterra.wag-ur.nl

Niets uit deze uitgave mag worden veelevoudigd en/of openbaar gemaakt door middel van druk, fotokopie, microfilm of op welke andere wijze ook zonder voorafgaande schriftelijke toestemming van Alterra.

Alterra aanvaardt geen aansprakelijkheid voor eventuele schade voortvloeiend uit het gebruik van de resultaten van dit onderzoek of de toepassing van de adviezen.

Alterra is de fusie tussen het Instituut voor Bos- en Natuuronderzoek (IBN) en het Staring Centrum, Instituut voor Onderzoek van het Landelijk Gebied (SC). De fusie is ingegaan op 1 januari 2000.

Inhoud

Woord vooraf	7
Samenvatting	9
1 Inleiding	11
1.1 Achtergrond	11
1.2 Werkwijze en opbouw rapport	11
2 Clustering van de ideeën uit de bestaande plandocumenten	13
2.1 Inleiding	13
2.1.1 Landschap, natuur en bos	13
2.1.2 Water	13
2.1.3 Landbouw	14
2.1.4 Werken	14
2.1.5 Bereikbaarheid	15
2.1.6 Wonen	15
2.1.7 Zorg en voorzieningen	16
2.1.8 Recreatie en toerisme	16
3 Analyse van de bronnen	17
3.1 De bronnen op een rijtje	17
3.2 Conclusies uit de bronnenanalyse	17
3.2.1 Merendeels adviesbureaus	17
3.2.2 Draagvlak	18
3.2.3 Ideeën een geest van hun tijd	18
3.2.4 Uitgangspunt is bijna steeds vermindering akkerbouw	19
4 Groepering van de ideeën	21
4.1 Analyse kader ideeën	21
4.2 Analyse methodiek	21
4.3 Resultaten van de 1e Analyse fase	23
4.4 2 ^e Analyse fase	25
4.4.1 Van ideeën naar thema's	25
4.4.2 De Kamstad	25
4.4.3 De Wateras	26
4.4.4 Een Multifunctioneel landschap	27
4.4.5 Sectorversterking	28
5 De Kansrijkdom van ideeën tegen het licht gehouden	29
5.1 Verankering van de thema's in de Veenkoloniën	29
5.1.1 De Kamstad	29
5.1.2 De Wateras	30
5.1.3 Multifunctioneel landschap	31
5.1.4 Sectorale versterking	31
5.1.5 Samenhang tussen de thema's in de veenkoloniën	32
5.2 Conclusies	34
5.3 Naar een agenda voor de Veenkoloniën	35
Literatuur	37

Bijlage

Woord vooraf

Met het rapport dat hier voor U ligt hebben wij gepoogd wat lijn te brengen in de veelheid aan ideeën die de laatste ruim tien jaar van allerlei kanten naar voren zijn gebracht om het leven in de Veenkoloniën te verbeteren. Het gaat hierbij vooral om ideeën die nog niet in het reguliere beleid van alle bij het gebied betrokken partijen zijn opgenomen. We waren bang dat veel daarvan ten onrechte in de vergetelheid zou raken, net nu we met de provinciale Stuurgroep Gebiedsuitwerking Veenkoloniën en de nationale commissie Structuurversterking Veenkoloniën een nieuw impuls willen geven aan het investeringsklimaat in dit gebied. Vandaar dat zowel de Stuurgroep als de nationale 'Commissie Hoekstra' begonnen zijn met een inventarisatie van wat er allemaal bekend en voorgesteld is.

Aan de onderzoekers bij Alterra in Wageningen is gevraagd om vooral naar de samenhang tussen de uiteenlopende ideeën te kijken en de meer kansrijke en uitdagende daaronder nog eens helder naar voren te brengen. Met als doel handvatten te bieden voor een samenhangende visie- en beleidsontwikkeling.

De onderzoekers hebben zich met verve door de 20 bronnen heen gewerkt waarin naar ons inzicht alle relevante ideeën wel zijn verwoord. In de bijlagen vindt U hiervan de essentie terug. Vervolgens zijn ze aan het groeperen geslagen, eerst naar de 8 deelterreinen die de Stuurgroep voor haar ambities heeft onderscheiden en vervolgens in een tweetal grote kruistabellen. In de eerste kruistabel zijn de ideeën onderscheiden naar hun mate van innovatie enerzijds en of ze betrekking hebben op gebieden, actoren of stromen anderzijds. Dit levert een viertal interessante clusters van ideeën op, die elkaar ook aardig aanvullen. Hiermee zijn de onderzoekers in een tweede kruistabel aan de slag gegaan. Daarin brengen ze een derde aspect aan de orde: de vraag waarop deze ideeën betrekking hebben. Op de harde, objectieve en meetbare feiten over het landschap: het natuurlijk substraat ofwel het 'ware landschap'? Met de functie die het landschap kan of zou moeten vervullen: het 'juiste landschap'? Of met het landschap zoals mensen dat subjectief beleven, mede vanwege de verhalen erachter: het 'waarachtige landschap'.

Onderling samenhangende ideeën, die op meerdere van deze aspecten en niveaus scoren, hebben naar het idee van de onderzoekers de meeste kans op succesvolle uitvoering. En dat zijn er gelukkig nogal wat.

De conclusies en de 'Agenda voor de Veenkoloniën' die de onderzoekers aan hun analyse ontleen bevelen we graag onder Uw aandacht aan.

Elmer Koole
Projectleider Gebiedsuitwerking Veenkoloniën.

Samenvatting

Namens de Stuurgroep “Gebiedsuitwerking Veenkoloniën heeft de Provincie Groningen aan Alterra gevraagd om alle ideeën die er de laatste 10 jaar voor de Veenkoloniën zijn gelanceerd systematisch op een rijtje te zetten en op hun samenhang en kansrijkdom te analyseren. De stuurgroep had zelf al het nodige voorwerk gedaan door een twintigtal documenten te verzamelen waarin deze ideeën staan verwoord. Daartoe kon onze analyse zich beperken. Dit rapport is het product van deze inspanningen.

In eerste instantie hebben we de bronnen doorgenomen en de daarin verwoorde ideeën in gegroepeerde vorm samengevat. Het resultaat daarvan is terug te vinden in Bijlage 1. De groepering die we daarbij hebben aangehouden is die van de Stuurgroep zelf, namelijk de 8 deelterreinen die ze voor haar ambities heeft onderscheiden: landschap, natuur en bos, water, landbouw, werken, bereikbaarheid, wonen, zorg en voorzieningen, recreatie en toerisme. In hoofdstuk 2 hebben we alle ideeën uit de verschillende documenten per deelterrein onder elkaar geplaatst, als trefwoorden en daarachter een korte omschrijving van wat daarbij zoal werd genoemd. Doublures tussen de bronnen zijn hierbij weggepoetst.

Na een intermezzo in Hoofdstuk 3 over de bronnen zelf hebben we een drietal integratie-kaders op de verzamelde ideeën losgelaten. De bronnen bestrijken een periode van elf jaar en zijn ook heel sterk een kind van hun tijd. Dat laat zich onder meer aflezen in wat men zoal met de landbouwgrond denkt te gaan doen. Eerst was dat vooral boerenbos, daarna verruiming van het teeltplan, gevolgd door energieteelt, agrificatie, biologische teelt, verbreding met niet-agrarische bedrijfstakken en tenslotte kennis- en innovatie. De meeste bronnen zijn door externe (ambtelijke of particuliere) adviseurs opgesteld, hetgeen natuurlijk niet wil zeggen dat ook de daarin verwoorde ideeën steeds van hen afkomstig zijn. Toch ontstaat gauw het beeld dat slechts in weinig gevallen (6 van de 20) direct belanghebbenden uit de streek anders dan als informant bij de idee-ontwikkeling is betrokken geweest.

De verdere groeping van de ideeën na die in de 8 deelterreinen heeft in twee stappen plaats gevonden. In eerste instantie is een grote kruistabel gemaakt van enerzijds de mate waarin de in deze 8 deelterreinen samengebrachte ideeën ‘vernieuwend’ zijn en anderzijds de vraag of het betrekking heeft op gebieden, actoren of stromen, een bekende driedeling in invalshoeken bij de theorievorming over duurzame ontwikkeling. Voor het aspect innovatie zijn 5 klassen onderscheiden: van ‘herschikking van bestaande patronen en processen’ via ‘innovatie van bestaande processen’ en ‘innovatie binnen het huidige beleid’ tot ideeën ‘gericht op concrete uitvoering’ en die zich beperken tot ‘vernieuwing van het planingsproces’. Deze kruistabel is ingedikt tot wat tabel 3 werd: groepering van de ideeën naar innovatief karakter en duurzame ruimtelijke ontwikkeling.

In tabel 3 laten zich een viertal aansprekende concepten aflezen, die veel van wat er aan ideeën naar voren is gebracht samenbrengen. Dit zijn:

- een *verstedelikkingsconcept* voor de Veenkoloniën dat zich het best als ‘Kamstad’ laat omschrijven: met de hoofdas langs het stadskanaal en ‘tanden’ loodrecht daarop richting Hunze;
- een *wateras*, met tussen Erica en het Zuidlaardermeer, als nieuwe coalitie tussen de watersysteem benadering en de ruimtelijke ontwikkeling;
- een *multifunctioneel landschap* waarin integratie en samenwerking tussen actoren een nieuwe impuls gegeven wordt: en
- innovatie door *sectorversterking* van ondermeer de stad, de landbouw, natuur, recreatie en de zorg .

Voor elk van deze concepten met hun achterliggende werelden aan ideeën hebben we vervolgens een tweede kruistabel gemaakt. Hierin wordt steeds de eerder gebruikte driedeling in gebieden, actoren en stromen afgezet tegen het eveneens in drie domeinen onderscheiden begrip ‘kwaliteit leefomgeving’. Deze drie domeinen voeren terug naar oude filosofische tractaten, maar laten zich ook vrij eenvoudig benoemen als dat van de uiterlijke kenmerken (het objectiverende, meetbare: het ‘ware landschap’), die van de sociale werkelijkheid (het normatieve, bruikbare: het ‘juiste landschap’), en die van de innerlijke kenmerken (het expressieve en subjectieve: het ‘waarachtige landschap’). In Hoofdstuk 2 worden de begrippen iets verder uitgelegd en bronverwijzingen gegeven.

Als we de vier gebundelde concepten (Kamstad, Wateras, Multifunctioneel landschap en Sectorversterking) in de 4 kruistabellen bekijken dan valt bij Kamstad en Multifunctioneel landschap een gebrek aan verankering in het “ware landschap’ op, dus in de objectief meetbare fysieke omgeving. De Kamstad ideeën zijn wel heel sterk op het functionele landschap gericht, hebben daarbij betrekking op zowel gebieden, actoren en stromen, maar sluiten ook nauwelijks aan bij de wijze waarop het gebied door mensen ervaren wordt. Ook de Wateras doet met dat laatste heel weinig, maar met het ‘ware landschap juist heel veel. Bij Wateras valt verder de afwezigheid van verwijzingen naar actoren op. Bij het Multifunctionele landschap zijn juist de stromen weer zoek, maar is er evenmin verankering in het ‘ware landschap’ en weinig in het ‘waarachtige landschap’. De Sectorversterking lijkt zich nog het meest over alle 9 hokjes te verspreiden.

In hoofdstuk 5 worden aan de hand van de achterliggende ideeën uitspraken gedaan over hoe een verdere verankering plaats kan vinden. In de eerste plaats kan dat door de sterke kanten van de vier concepten te benutten ter ondersteuning van de andere, bijvoorbeeld door het waterthema en de multifunctionele groenontwikkeling nog duidelijker mee te laten spelen in ‘Kamstad’. De ideeën zijn zo vaak complementair, maar ook grensoverschrijdend. Dat laatste is zowel een sterk als een zwak punt: samenwerking tussen alle partijen (gemeenten, provincies, bedrijven, enz.) is een sleutelwoord. Naast deze integratieslag is er natuurlijk ook een verdere verankering nodig in zowel het ‘ware landschap’, ook wel het natuurlijk substraat van de Veenkoloniën en hun directe omgeving, als (minstens zo belangrijk!) het ‘waarachtige landschap, de onderling nogal verschillende belevingswerelden van streekbewoners en buitenstaanders.

1 Inleiding

1.1 Achtergrond

Het Groninger Veenkoloniale gebied kampt al jaren met een slecht imago en een relatief hoge werkloosheid. Van allerlei kanten zijn en worden suggesties gedaan om hier wat aan te doen, maar het is moeilijk om tot een samenhangend beleid te komen voor een structurele verbetering van de Veenkoloniën als leef- en werk-omgeving. Met als motto “pioniersgeest als inspiratie voor de toekomst” en in goed overleg met de nationale Commissie Structuurversterking Veenkoloniën (“Commissie Hoekstra”) heeft de provincie samen met haar Veenkoloniale gemeenten, de Streekraad Oost Groningen en het Waterschap Hunze en Aa’s in maart dit jaar een Stuurgroep “Gebiedsuitwerking Veenkoloniën” in het leven geroepen.

Als eerste daad heeft deze Stuurgroep alle documenten met ideeën, rijp en groen, op een rijtje gezet. Toen werd pas goed duidelijk hoe divers de suggesties zijn en hoe moeilijk het is om ze aan elkaar te koppelen, onderlinge strijdigheden op te lossen, draagvlak en financiers te vinden, laat staan om tot implementatie over te gaan. Vandaar de vraag om al die ideeën en concepten nu eens systematisch naast elkaar te zetten en hun samenhang in beeld te brengen. Dit zou een belangrijke stap vooruit kunnen zijn naar een coherente visie en beleidsontwikkeling, niet alleen bij provincie en gemeenten, maar ook bij bedrijven en andere belanghebbenden die in de streek willen investeren.

In antwoord op bovengenoemde vraag zijn in deze studie de uiteenlopende ideeën en concepten in hun volle breedte systematisch bestudeerd om, zonder verlies van waardevolle informatie, een overall beeld samen te stellen waarin de meest kansrijke elementen op samenhangende wijze een plaats hebben gevonden.

1.2 Werkwijze en opbouw rapport

Allereerst zijn alle ideeën en concepten die we in de bronnen zijn tegengekomen kort beschreven. Deze ‘bouwstenen’ van de analyse hebben we in Aanhangsel 1 weergegeven. Vervolgens hebben we de ideeën thematisch geordend volgens de 8 deelterreinen die de Stuurgroep Gebiedsuitwerking Veenkoloniën voor haar ambities heeft onderscheiden. Dit zijn de thema’s:

Landschap, natuur en bos, water, landbouw, werken, bereikbaarheid, wonen, zorg en voorzieningen, recreatie en toerisme.

Het resultaat van deze ‘clustering’ is beschreven in Hoofdstuk 2.

Waar komen de ideeën vandaan?

In Hoofdstuk 3 geven we een korte omschrijving van de 20 bronnen die voor deze analyse zijn gebruikt: wie hebben ze geschreven en voor welke doelgroepen, in hoeverre hebben ze zich uitgesproken over financieel of maatschappelijk draagvlak, e.d.

Drie integratiekaders

Een thematische ordening van ideeën brengt nog niet tot uitdrukking op welke punten de samenhang tussen deelterreinen wordt benut. Om meer inzicht te krijgen in deze samenhang hebben we de ideeën op drie manieren opnieuw geordend en deze ordeningen tegen elkaar afgezet. Hierdoor ontstaan groepen ideeën met gemeenschappelijke kenmerken en worden tevens kenmerkenruimtes zichtbaar waarvoor eigenlijk geen ideeën gevonden zijn. Het gaat dus om uiteenlopende soorten ideeën, waarvan geleidelijk duidelijk wordt dat ze elkaar nodig hebben, en daarnaast vaak nog iets extra's, om een kans op uitvoering te hebben. De eerste herschikking is door ze te onderscheiden naar hun innovatief karakter. Hierbij gaat het om:

- ideeën die leiden tot herschikking van de bestaande patronen en processen,
- innovatieve ideeën binnen bestaande patronen en processen,
- ideeën aansluitend bij het huidige beleid,
- ideeën gericht op concrete uitvoering.
- ideeën waarbij het gaat om de kwaliteit van de planvorming,

Deze ordening is als horizontale as afgezet tegen een bekende driedeling uit de planologische en ecologische vakliteratuur (Tjallingii, 1996: 181-194) als verticale as:

- gebieden
- actoren
- stromen van water en verkeer

Dit levert een "kruistabel" op, die in Hoofdstuk 4 uitgebreid wordt besproken. In deze tabel manifesteren zich een viertal elkaar aanvullende groepen ideeën, waar we vervolgens een derde ordening op hebben losgelaten, een onderscheid in drie niveaus voor wat onder "kwaliteit van onze leefomgeving" wordt verstaan (Jacobs, 2000). Dit zijn de niveaus van:

- het objectief meetbare (het 'WARE' landschap)
- het nuttige, economische, intersubjectieve (het 'JUISTE' landschap)
- de subjectieve ervaring of beleving (het 'WAARACHTIGE' landschap)

Omdat het in de Veenkoloniën vooral om een imago-probleem gaat ligt het voor de hand om aan het subjectieve niveau extra aandacht te besteden. En als we daarin nog eens terugkoppelen naar de invalshoek 'actoren' dan doemt de vraag op wiens imago-probleem met uitvoering van de ideeën opgelost wordt: dat van degenen die nu in de Veenkoloniën wonen of dat van degenen die er nog nooit geweest zijn.

Conclusies

Uitgangspunt voor de conclusies (Hoofdstuk 5) van onze analyse is, dat bundels ideeën die samen op al deze drie niveaus 'scoren' voldoende robuust zijn om met redelijke kans van slagen te kunnen worden uitgevoerd. Het gaat dan dus duidelijk niet meer om individuele ideeën maar om hun onderlinge samenhang.

2 Clustering van de ideeën uit de bestaande plandocumenten

2.1 Inleiding

Uit de bestudeerde plandocumenten zijn in de eerste plaats ideeën en aanbevelingen geclusterd naar een achttal thema's: landschap, water, landbouw, werken, bereikbaarheid, wonen, zorg en voorzieningen, en recreatie en toerisme.

2.1.1 Landschap, natuur en bos

Landschapsconservering: behoud van restanten hoogveen en karakteristieke landschappelijke structuren zoals de afwisseling van openheid en lanenstructuren.

Landschapsontwikkeling: er zijn veel ideeën voor de ontwikkeling van nieuwe natuur en landschap. Ontwikkeling van beken en beekdalen van o.a. Hunze, Ruiten Aa en Runde. Ontwikkeling van grote multifunctionele boscomplexen, blauwe en groene verbindingzones tussen Hondsrug en Westerwolde. Groene dooradering van het landschap.

Multifunctioneel landschap: tenslotte worden natuur en landschap vaak genoemd als randvoorwaarden voor recreatie en toerisme, wonen en waterbeheer. Ideeën hierover variëren van de Veenkoloniën als parklandschap, nieuwe buitenplaatsen, groene stadsranden, combinatie van waterwinning en natuurontwikkeling tot vernieuwde en versterkte identiteit door de cultuurhistorie zichtbaar te maken en vormen van Water-Art.

Rood voor groen-project Musselkanaal-Valthe: woonvormen als landgoederen in/rondom geprojecteerde EHS-zone, ontwikkeling energieplantages, natuurontwikkeling Ecologische Zone Valthermond-Musselkanaal, dubbellint melkveehouderij/boerderijtoerisme langs Ecologische Zone Valthermond-Musselkanaal, recreatieve aankleding Ecologische Zone.

Internationaal Park Bargerveen: natuurontwikkeling Internationaal Park Bargerveen, ontwikkeling recreatieve voorzieningen Internationaal Park Bargerveen, ontwikkeling ecologische visteelt in extra retentiebekkens rondom Internationaal Park, natuurattractiepark Bargerveen/wetlands park, ontwikkeling canal boats.

2.1.2 Water

Watersysteembenadering: onderscheid tussen 'ruggen', 'randen' en 'kanalen': waterconservering in bodem en door vernatting Hunzedal en Ruiten Aa dal: blauwe as Zuidlaardermeer-Emmen: ruimte voor natte natuurontwikkeling, gebruik gebieds-eigen water in droge tijd: van grondwaterwinning naar oppervlaktewaterwinning.

De wateras Erica-Zuidlaardermeer: vaarverbindingen Erica-ter Apel, overstapplaatsen toevaarroute op overige recreatieroutes, herstel historische sluizen route Erica Zuidlaardermeer, dorpsvernieuwing waterfronten Erica-Zuidlaarder-

meer, vaarverbinding Zuidlaardermeer – Bareveld (Hunzeproject), watersportvoorzieningen Nieuw-Amsterdam, vaarverbindingen Peekelerhoofd-diep-Page-dal.

Blauwe transferium Ter Apel: waterwoningen ter Apel, ontwikkelen Waterplas 'Nieuwe Maten', recreatie transferpunt Ter Apel, waterlandgoed omgeving Braamberg, traverse waterplas 'Nieuwe Maten' en 't museumklooster/Ruiten Aa gebied.

Gedifferentieerde waterbeheer: waterkwaliteit koppelen aan gebiedsfunctie (zwemwater, natuur-, landbouw- en stedelijke gebieden).

Herinrichting van beeklopen en -dalen en hergebruik van oude vaarroutes.

Vergroten van de kennis over de watersystemen Hunze en Ruiten Aa en Duits plangebied.

2.1.3 Landbouw

Optimalisering van de landbouw door schaalvergroting, kavelverbetering en ketenbeheersing geconcentreerd in een Agrarische Hoofdstructuur.

Inplaatsing van veebedrijven (vlees en melk) uit het zuiden en oosten van het land ter ontwikkeling van een regionaal gemengde bedrijfsstructuur, inclusief een verplaatsingsbegeleider en grondpot voor Noord-Nederland. In een van de bronnen wordt een Deltaplan Veenkoloniën genoemd waardoor een soort dubbellint van bedrijven zou ontstaan van akkerbouwers en veeteelers.

Sierboomteelt, glastuinbouw, vollegrondsgroenteteelt en bollenteelt: introductie van een landbouwtak met hogere opbrengsten dan de huidige akkerbouw.

Bouwplanverruiming, groene braak, agrificatie, bos- en energieteelt: Veel ideeën zoeken alternatieven of aanvulling op de teelt van zetmeelaardappels. Door teeltverruiming van 1 op 3 naar 1 op 4 teelten is de agrariër niet eenzijdig afhankelijk en kan hij zijn inkomenspositie verbeteren. Alternatieven die worden geopperd zijn: poot- en consumptieaardappelen, brouwgerst, ruwvoer, oliehoudende gewassen, hennep, robinia, bosbouw en energieteelt met gras, wilgenhout en mycanthus.

Biologische landbouw: vernieuwing wordt niet zozeer gezocht in andere agrarische producten maar in een duurzame productiewijze.

Verbreiding van de landbouw: om de dalende inkomsten te compenseren worden activiteiten buiten de agrarische sector ontwikkeld zoals recreatie en toerisme, natuur beheer (o.a. akkerrandenbeheer), zorg, waterbeheer en nieuwe buitenplaatsen. Het nieuwe agro-ondernemerschap.

Kennis en innovatie in de landbouw: door input van kennis en innovatie wordt een meerwaarde aan de landbouw gegeven. Hier wordt gedacht aan voorlichting van boeren door boeren, nieuwe grondstoffen en producten, productinnovatie aardappelzetmeel, ketenbeheersing, proeftuin van de agrarische sector, en hechte samenwerking met een topinstituut op het gebied van biotechnologie en chemie.

2.1.4 Werken

Concentratie en uitbreiding van bedrijvigheid: veel ideeën gaan op de oude voet door zoals versterking, modernisering en diversificatie van bedrijventerrei-

nen, versterken van de transportfunctie en het bieden van ruimte aan bedrijven uit de Randstad.

Integrale benadering van bedrijvigheid: vernieuwing wordt gezocht in samenwerking tussen bedrijvencentra, de Avebe (ketenbeheersing en innovatie: ook bioraffinage van gras) en andere sectoren zoals recreatie en toerisme en ouderenhuisvesting.

Proeftuin Veenkoloniën: een deel van de ideeën ziet in de Veenkoloniën de ruimte voor een proeftuin voor vernieuwing op het gebied van wetenschappelijke, industriële, milieutechnische en agrarisch technieken. Ook wordt de vernieuwing gezocht in telewerken en ICT-bedrijven.

Kleinschalige bedrijvigheid: naast de kansen voor grootschalige ontwikkelingen is er ook aandacht voor kleinschalige bedrijvigheid. Vestiging van mens en bedrijf in centra of buitengebied moet mogelijk blijven en ondersteund worden. Agrariërs die een nevenberoep oppakken vallen hier ook onder.

2.1.5 Bereikbaarheid

Light rail van Groningen via Stadskanaal naar Emmen als drager van de “Kamstad”.

Verbetering van de ontsluiting en bereikbaarheid van de Veenkoloniën door verbreding van de N33, N34, N366 en veiliger maken van de kruisingen daartussen.

Uitbouw grensoverschrijdende infrastructuur van Assen naar het oosten, inspelen op kansen laatste schakel A31, vlak over de grens, tussen Ruhrgebied en Noordduitse steden.

Basisvoorziening ICT zoals pilot e-logistics, pilot e-flexcentres, pilotstudie internet via satelliet, de toerist gaat digitaal/35 Digitale toeristische paddestoelen, ontwikkeling virtueel wonen/kenniswijk, pilot E-care.

Vraagafhankelijk openbaar vervoer in één systeem.

2.1.6 Wonen

De ideeën met betrekking tot wonen zijn stuk voor stuk gericht op de verbetering van de kwaliteit van het wonen (groene omgeving, architectonische kwaliteit en duurzaam bouwen).

Zie en ontwikkel de as Groningen-Stadskanaal-Ter Apel als “Kamstad”. Hierbij wordt nieuwe bebouwing geconcentreerd op de as met ‘tanden’ van lichte stedenbouw die in westelijke richting de Hondsrug uitlopen (bijvoorbeeld Musselkanaal - Valthe).

De stad stedelijker: in de centra van de steden en dorpen moet ruimte worden geboden aan de combinatie wonen/werken. De aantrekkelijkheid wordt verhoogd door herstructurering en allerlei centrumplannen.

Groene bebouwingsranden: de randen van de woongebieden dienen goed ontsloten te zijn voor recreatie en beleving van de omgeving en ingebed te zijn in het groen.

Wonen in het landschap: hier wordt de combinatie gezocht met natuur en landschap in de vorm van versterking van de linten zoals het landgoed-wonen, ter afleiding van de bouwdruk op Hondsrug en Westerwolde.

Klazienaveen: Loosdrecht van het Noorden: wonen à la Loosdrecht ten zuiden van Klazienaveen, verbreding/versterking wateras Scholtenzathe- Barger Compasuum.

Groen voor rood-project Stadskanaal-Gasselte: wonen aan de Hunzerand, neo-veenkoloniale bouwstijl, proefproject 5^e nota 'wild wonen'!

Inspelen op de komst van *pensioenmigranten:* zij worden gezien als een nieuwe doelgroep die geïnteresseerd is in wonen in combinatie met zorg.

2.1.7 Zorg en voorzieningen

Kwaliteit van de leefomgeving: het opwaarderen van de leefomgeving zorgt voor behoud van het aantal inwoners en daarmee het voorzieningennivo. Hiervoor zijn verschillende ideeën aangetroffen in de plannen. Zoals vergroten van de aantrekkelijkheid van de woonomgeving, herstel van de binding met de woonomgeving in wijk of dorp (monumenten, cultuurhistorie en lokale feesten), verbetering van de verkeersveiligheid en aandacht voor veilig uitgaan.

Sociale vernieuwing: hierbij zijn de ideeën gericht op sociale activering, werkgelegenheidsprojecten en dorps- en bewonersparticipatie, o.a. door verbetering van de leefbaarheid door een thematische aanpak (gemeenschappelijk doel) van dorp en wijk en het veilig uitgaan en ontwikkeling toeristische sector.

Behoud voorzieningenniveau: ideeën zijn gericht op het versterken van de centrumfuncties van Veendam en Stadskanaal waardoor een groot aanbod van toeristische, sportieve en culturele voorzieningen kan blijven bestaan. Daarnaast zijn er veel ideeën om de zorginstellingen te integreren en te clusteren zodat ziekenhuis, opleiding en zorg meer met elkaar zijn verweven.

Stadskanaal als basis voor een *HBO-opleiding gezondheid en centrum voor Noord-Nederlands sporttalent.*

2.1.8 Recreatie en toerisme

Grootschalige (intensieve) recreatie: uitbouw hippisch centrum Exloo en geluids- en durfsportcentrum Stadskanaal met met mega-evenementen. Uitgraven van gedempte kanalen en een noord-zuid waterroute (Semslinie) daarnaast oude treintrajecten opnieuw in gebruik zoals de STAR-spoorlijn. Informatie- en educatiecentrum Oude en Nieuwe Veenkoloniën.

Kleinschalige recreatie: versterkte landschapsstructuur (met daarbinnen vooral recreatieve oost-westroutes over land) als verbinding tussen Hondsrug en Westervolde via cultuurhistorisch en landschappelijk waardevolle elementen. Recreatief medegebruik waterlopen, meren en moerassen (zwemmen en verbetering vaarverbindingen, o.a. voor kano's), verbeterde fiets-, wandel- en ruiterverbindingen en picknickplaatsen als uitlopmogelijkheid vanuit de dorpen, ontwikkeling recreatie-corridor Gasselte-Gasselternijveen-Stadskanaal, nieuwe verblijfsrecreatie bij voorkeur in het lint van de randveen-ontginningen, herstel cultuurhistorische elementen.

3 Analyse van de bronnen

3.1 De bronnen op een rijtje

Aanhangsel 1 bestaat uit een lijst van alle geraadpleegde bronnen met een korte omschrijving van hun inhoud en de erin geopperde ideeën en verbeeldingen voor de Veenkoloniën. Onderstaande tabel verwijst naar de nummers in die lijst. Van deze bronnen hebben we een aantal kenmerken op een rijtje gezet die van invloed kunnen zijn op de aard van de aangedragen ideeën.

Tabel 1 Groepering van de geraadpleegde bronnen in chronologische volgorde

Bron nr.	Aandragers: (a) adviseurs (b) ambtelijk (c) belanghebbenden	Doelgroep: (a) bestuurders (b) geïnteresseerden (c) private investeerders	Uitspraken over draagvlak? (financieel / maatschappelijk)	Betreft: (a) minstens hele gebied (b) alleen Groningse deel (c) deelgebied(en)	Jaartal:
1	a	a + b	nee	a	1990
2	a	a + b	nee	a	1991
3	a	a	ja	a	1993
4	a	a	nee	a	1994
5	a	a + b + c	nee	b	1997
6	c	a + b + c	ja	b	1997
7	a	b	nee	a	1998
8	b	b + c	ja	c	1998
9	b	a	ja	c	1999
10	b + c	a + b + c	ja	a	1999
11	a + c	a	nee	a	1999
12	b	a + c	ja	a (alleen Drents deel)	1999
13	a	a	ja	c	1999
14	a	a	ja	a	2000
15	b	a + b + c	ja	c	2000
16	c	a + b + c	nee	a	2000
17	c	a	ja	c	2000
18	a	a	nee	a	2000
19	b	a	ja	a	2000
20	c	a	nee	a	2001

3.2 Conclusies uit de bronnenanalyse

3.2.1 Merendeels adviesbureaus

Uit de bovenstaande tabel blijkt, dat de meeste bronnen voor ideeën van externe adviesburo's afkomstig zijn. Uiteraard hoeft dat niet te betekenen dat de ideeën zelf ook niet door de streek zijn aangeleverd, maar toch ontstaat al gauw het beeld dat buitenstaanders wel even komen vertellen hoe het met de Veenkoloniën beter zou kunnen. Daar staat tegenover dat in ieder geval bij zes van de twintig bronnen lokale belanghebbenden als auteur of mede-auteur een belangrijke inbreng hebben gehad. Vier van deze zes ambtelijke bronnen kennen een hoofdzakelijke gemeentelijke inbreng.

Bijna alle bronnen richten zich op bestuurders en ambtenaren. Ongeveer de helft was ook voor een geïnteresseerd publiek bedoeld, waarvan één (de EO Wijers

prijsvraag) vooral daarvoor. Echt harde uitspraken voor particuliere investeerders doen de bronnen niet, maar er valt voor hen uit een aantal bronnen wel inspiratie te halen over wat kansrijke investeringen zouden kunnen zijn en waar die wel en niet wenselijk zouden zijn.

3.2.2 Draagvlak

Ruim de helft van de bronnen besteedt enige aandacht aan de financiering van uitvoering van de ideeën en/of houden zich expliciet bezig met het maatschappelijk draagvlak ervoor. Vaak gaat de financieringsparagraaf over nationale of Europese 'potjes' die zouden kunnen worden aangesproken. In enkele gevallen is sprake van een duidelijke commitment van lokale belanghebbenden.

De meeste bronnen hebben betrekking op het gehele Veenkoloniale gebied en vaak ook nog op aanpalende gebieden zoals het Oldambt of andere hoogveenontginningsgebieden. Slechts 1 bron beperkte zich tot het Drentse deel en 2 tot het Groningse.

3.2.3 Ideeën een geest van hun tijd

De bronnen bestrijken de afgelopen 11 jaar. Naar aanleiding van de geanalyseerde bronnen lijkt er een verschuiving te zijn ontstaan van studierapporten van universiteiten (Landelijk Noord Nederland, Toekomstperspectieven Oldambt en Veenkoloniën, en de Toekomstverkenning voor het landschap van de hoogveenontginningen) naar rapporten uitgebracht door buitenstaanders zoals ingenieursburo's. Daarbij valt op dat na de EO Wijers prijsvraag "Wie is er bang voor het lege programma?" de aandacht voor het Noorden is gewekt.

De ideeën die in de bronnen worden geopperd zijn vaak een kind van hun tijd. Met name in de ideeën voor de landbouw is een trend te herkennen. Begin jaren '90 gericht op optimalisering en het ontwikkelen van 'boeren'bos, naar alternatieve landbouwtakken (groente) en verruiming van het bouwplan, naar energieteelt en agrificatie, naar biologische landbouw en verbreding van de landbouw (o.a. woon- en recreatiebossen) en tenslotte naar kennis en innovatie in de landbouw. Natuur en landschap lijkt in de loop van de tijd steeds meer een voorwaarde scheppende rol te krijgen voor recreatie en toerisme, wonen en verbreding van de landbouw.

Wonen en voorzieningen lijken samen te hangen met een ontwikkeling van: de steden stedelijker en de stadsranden groener. Hiermee wordt geprobeerd een voorwaarde te scheppen voor bevolkingsaanwas zodat leefbaarheid en voorzieningen niveau op peil blijven.

Water wordt naast herstel van vaarverbindingen maar in één rapport expliciet behandeld. Dat lijkt mager met alle aandacht voor water in deze tijd.

Wat opvalt is dat bedrijvigheid en bereikbaar nauwelijks verandering in thema laten zien, nog altijd moeten er meer wegen en meer bedrijven bij. Wel is, sinds 4 jaar, ICT en bedrijvigheid een steeds grotere rol gaan spelen in de bronnen.

3.2.4 Uitgangspunt is bijna steeds vermindering akkerbouw

Naast deze algemene verschillen tussen de diverse bronnen zijn er ook wel een aantal variabelen te verzinnen waarop de bronnen niet of nauwelijks van elkaar verschillen. Zo wordt er bijna nooit aandacht besteed aan wat voor de uitvoering van de ideeën zou moeten wijken. Meestal is dat landbouwgrond, terwijl veel ideeën toch gaan over nieuwe perspectieven voor de agrarische bedrijven. Gelukkig stelt bron 17, dat in ieder geval voor de aardappelzetmeel-sector minder hectares nodig zullen zijn om in de toekomst voldoende grondstof te verkrijgen. Daar staat tegenover, dat veel bronnen het aantrekken van veebedrijven uit andere delen van het land bepleiten. Het is dan ook de vraag of er voldoende hectares aardappelgrond vrij zullen komen om alle plannen te kunnen verwezenlijken.

4 Groepering van de ideeën

4.1 Analysekamer ideeën

Na een eerste clustering van ideeën en bronnen is voor een beoordeling van de ideeën op integraal en kansrijk karakter een analysekamer nodig. Dit analysekamer geeft houvast voor een inzichtelijke beoordeling. In dit hoofdstuk worden het analysekamer uiteengezet, resultaten gepresenteerd en conclusies getrokken.

4.2 Analysemethodiek

Voor het analysekamer is een methode gekozen waarin twee analysestappen worden genomen. In de eerste plaats een stap waarin de ideeën worden gegroepeerd op aspecten van innovatie en duurzame ruimtelijke ontwikkeling.

Aspecten van innovatie van de verschillende ideeën kunnen inzichtelijk worden gemaakt met een verdeling naar:

- *Herschikking van bestaande patronen en processen*: hierbij vindt vernieuwing plaats door introductie van een geheel nieuw plan of koers die met name de bestaande ruimtelijke situatie doorbreekt, bijvoorbeeld de Blauwe Stad.
- *Innovatie en vernieuwing van bestaande processen*: vernieuwing vindt plaats in samenwerking tussen bestaande sectoren of gebieden zoals introductie van melkveehouderij in de Veenkoloniën, een multifunctioneel landelijk gebied of een proeftuin voor agrotechnologie. Dan gaat het meer om geleidelijke verschuivingen.
- *Innovatie binnen het huidige beleid*: hieronder vallen ideeën die innovatief zijn binnen de sector en/of aansluiten bij het huidige beleid zoals ontwikkeling van het landschap en concentratie en uitbreiding van bedrijventerreinen: een nieuwe aanpak van een bestaand aandachtsveld.
- *Gericht op concrete uitvoering*: ideeën zijn hierbij gekoppeld aan een locatie waardoor er een groter realisme uit spreekt maar misschien minder vernieuwing.
- *Ideeën die ingaan op de planvorming*: dit zijn ideeën die ingaan op de vernieuwing van het planningsproces en participatie van verschillende actoren, voorbeelden zijn verschillende ideeën die ingaan op leefbaarheid en sociale vernieuwing.

Deze indeling geeft inzicht in de mate waarin er bij de ideeën sprake is van een trendbreuk of van een gerichtheid op concretisering van het bestaand beleid.

Invalshoeken voor 'duurzaamheid'

De indeling wordt gekruist met de verdeling van ideeën naar hun betrokkenheid op gebieden, actoren en stromen. Tjallingii (1996) heeft in zijn 'Strategie van de Twee Netwerken' duurzaamheid verdeeld in deze drie invalshoeken. Volgens deze ecologische visie biedt duurzame ruimtelijke ontwikkeling het meeste perspectief wanneer:

- het een functionele oplossing biedt voor een (ruimtelijk) probleem (*gebied*).

- daarover commitment en overeenstemming met de betrokken participanten bestaat (*actoren*).
- en het aansluit bij de *stromen* van ondermeer infrastructuur en water.

Dit analysekader positioneert de ideeën naar innovatief karakter en duurzame ontwikkeling voor de Veenkoloniën. Dit sluit aan bij het karakter van de problemen waar de Veenkoloniën mee kampen. Zoals de ongewisse economische positie van de traditionele landbouw en aardappelzetmeelproductie, problemen met leefbaarheid en met de aantrekkelijkheid van het landschap en bijbehorende ecologische problemen (verdroging, verstuiving en gebrek aan natuur en bos).

In de tweede analyse stap worden de verschillende ideeën rondom een klein aantal thema's geclusterd. Deze thema's komen als samenhangend en innovatief voort uit de 1^e analyse fase.

Het 'ware', 'juiste' en 'waarachtige' landschap

De verschillende ideeën per thema worden in de tweede analysefase opnieuw in een kruistabel ten opzichte van elkaar gepositioneerd. De verticale as bestaat uit Gebieden, Actoren en Stromen en de horizontale as bestaat uit het 'Ware' Landschap, het 'Juiste' Landschap en het 'Waarachtige' Landschap (Alterra, 2000. Jacobs, 2000. Jacobs, 2001, p.23-32.).

De verdeling naar het ware, juiste en waarachtige landschap is het resultaat van discussie en onderzoek rondom het begrip Kwaliteit Leefomgeving. Basis voor dit gedachtegoed zijn de drie domeinen waarbinnen je deze kwaliteit kunt beoordelen (tabel 2).

Tabel 2 Drie manieren ('domeinen') waarop we onze leefomgeving beoordelen

Domein	Uiterlijke kenmerken	Sociale Werkelijkheid	Innerlijke kenmerken
Houding	Objectiverend	Normativerend	Expressief
Criterium	Waarheid	Juistheid	Waarachtigheid
Kwaliteit	Meetbare grootheid	Norm	Mening
Landschap	Object	Organisatie	Verhaal
Archetype	Boer	Soldaat	Priester

In het essay 'Kubieke landschappen kennen geen grenzen' (Alterra, 2000) is dit denkkader toegepast op het landschap. Onder het "Ware' Landschap kan het meetbare aspect van het landschap zoals bodem, ecologie en water worden verstaan. Het 'Juiste' Landschap richt zich op de functionele verdeling van het landschap zoals het landgebruik. Daarnaast wordt onderscheid gemaakt in het 'Waarachtige' Landschap waaronder identiteit, leefbaarheid, imago en het verhaal van de streek vallen.

Een concreet voorbeeld kan dit gedachtegoed illustreren. In de planningspraktijk overheerst het idee dat Nederland vol is. Als alle Nederlanders in de dichtheid van New York zouden gaan wonen, dan hebben we aan een strook van twee kilometer langs de Belgische grens genoeg om iedereen te huisvesten. Een oplossing die voldoet aan ware en juiste aspecten van het 'landschap' maar niet aan het waarachtige landschap want dat willen we niet.

Met name dit laatste perspectief bleef tot nu toe onderbelicht in de ruimtelijke planvorming. In toenemende mate groeit het besef dat de perceptie van belanghebbenden van belang is om nieuwe ideeën en plannen uit te voeren. Het kan mensen organiseren, binden en activeren rondom een thema en daarmee het succes van de ruimtelijke ordening drastisch vergroten.

Door gebruik te maken van deze kruistabel kunnen de verschillende ideeën rondom een thema beoordeeld worden op integrale aspecten van duurzame ruimtelijke ontwikkeling en de verschillende aspecten ('domeinen') van de leefomgeving. Naarmate een thema breder ingebed is in dit kader is de kans groter dat het verder ter uitvoering wordt gebracht. Ook kan het duidelijk worden welke thema's verder ingekaderd moeten worden om tot een succesvolle uitvoering te komen.

4.3 Resultaten van de 1e Analysefase

In tabel 3 zijn de geclusterde ideeën uit hoofdstuk 2 in de tabel geplaatst. Dit levert interessante resultaten van eerste analyse op. In de eerste plaats is een groot aandeel van de ideeën gebiedsgericht. In zeer grote mate worden oplossingen aangedragen voor problemen in de landbouw, landschap, werkgelegenheid en leefbaarheid zonder daaraan actoren en stromen te verbinden. Hiermee is de kans groot dat het bij ideeën blijft in plaats van duurzame oplossingen voor de Veenkoloniën.

In de tweede plaats zijn de ideeën gericht op voortzetting van het huidige beleid of volgen de trend die het huidige beleid heeft ingezet. Er worden zeer weinig initiatieven (Kamstad en de watersysteembenadering) getoond in de richting van herschikking van de bestaande patronen en processen. Dit kan duiden op vertrouwen in de kracht van de Veenkoloniën of op een gebrek aan durf om een meer radicale koers in te slaan.

In de laatste plaats groeit het besef dat samenwerking tussen mensen en bedrijven, kennisinnovatie en –netwerken, alsmede verbetering van de leefbaarheid steeds belangrijker wordt voor een succesvolle ontwikkeling van de Veenkoloniën. Dit is positief maar de ideeën zijn eerder gericht op het bereiken van deze doelen *voor* mensen dan *door* mensen. Met andere woorden het ontbreekt aan ideeën voor lokale inbreng en participatie in de ontwikkeling van de Veenkoloniën.

Naast deze meer algemene conclusies zijn er een aantal deelconclusies te trekken. Ideeën tot herschikking van de bestaande patronen en processen laten een verschuiving van gebieden naar stromen zien. Zoals de Kamstad op infrastructuur is gebaseerd en de watersysteembenadering op waterstromen. Innovatieve ideeën in bestaande processen gaan in op kennisnetwerken en kennismanagement van met name de agrarische productiekolom zoals de verbreding van de Avebe-producten. Vernieuwing binnen de sectorale thema's zit voornamelijk in integratie en multifunctioneel landgebruik. Voorbeelden hiervan zijn de regionaal gemengde landbouwbedrijven en een multifunctioneel landschap waarin natuur, recreatie en wonen verenigd worden.

Ideeën die aansluiten op het huidige beleid zijn over het algemeen gericht op het oplossen van een sectoraal probleem zoals problemen in de landbouw, vergroten van de natuurwaarden, waterhuishoudkundige problemen, problemen met leefbaarheid en voorzieningenniveau en werkgelegenheid. Concrete ideeën missen vaak een financiële onderbouwing en/of concrete belanghebbenden en de ideeën gericht op de planvorming gaan met name in op het ombuigen of tegengaan van negatieve ontwikkelingen in de Veenkoloniën zoals aspecten van werkloos-

heid, leefbaarheid en voorzieningenniveau. Alleen de komst van pensioenmigranten wordt gezien als een kans voor nieuwe woon-zorgarrangementen. Tenslotte valt op te merken dat complementariteit van de verschillende ideeën niet zichtbaar is. Daarvoor is de tweede analyse stap noodzakelijk.

Tabel 3 Groepering van de ideeën naar innovatief karakter en duurzame ruimtelijke ontwikkeling

	Herschikking van bestaande patronen en processen	Innovatie en vernieuwing van bestaande processen	Aansluiting op het huidige beleid	Gericht op concrete uitvoering	Gericht op planvorming en participatie
Gebieden	Kamstad Groningen-Stadskanaal-Ter Apel.	Inplaatsing van veebedrijven. Bouwplanverruiming, agrificatie, bos- en energieteelt. Multifunctioneel landschap. Wonen in het landschap.	Optimalisering van de landbouw . Sierboomteelt , glasuinbouw , vollegroendsgroente-teelt en bollenteelt. Biologische landbouw . Landschap scorservering. Landschap sontwikkeling. Concentratie en uitbreiding van bedrijvigheid . Kleinschalige bedrijvigheid . De stad stedelijker. Groene bebouwingsranden. Behoud voorzieningenniveau. Grootschalige intensieve recreatie . Kleinschalige recreatie . Gedifferentieerd water beheer.	Stadskanaal als basis voor een HBO-opleiding gezondheid en centrum voor noordnederlands sporttalent. Uitbouw hippisch centrum Exloo en geluidssportcentrum Stadskanaal. Rood voor Groenproject Musselkanaal-Valthe. Internationaal Park Bargerveen. Klazienaveen: Loosdrecht van het Noorden. Groen voor Roodproject Stadskanaal-Gasselte. Blauwe transferium Ter Apel.	Kwaliteit leefomgeving.
Actoren		Verbreding van de landbouw. Kennis en innovatie in de landbouw. Proeftuin Veenkoloniën. Vergroten van de kennis over watersystemen.	Integratie van zorginstellingen zodat ziekenhuis, opleiding en zorg meer met elkaar zijn verweven.		Integrale benadering van bedrijvigheid. Pensioenmigranten. Sociale vernieuwing. Verbeteren van de leefbaarheid.
Stromen	Light rail als drager van de Kamstad. Water-systeembenadering.	Basisvoorziening ICT. Vraagafhankelijk openbaar vervoer in één systeem.	Herstel van natuurlijke beken en oude vaarroutes .	De wateras Erica-Zuidlaardermeer. Uitbouw grensoverschrijdende infrastructuur A31. Verbetering van de ontsluiting N33 en N34 en N366.	

4.4 2^e Analyse fase

4.4.1 Van ideeën naar thema's

Om een idee tot uitvoering te brengen is een kansrijke voedingsbodem nodig. Een idee wordt kansrijker door een brede verankering in de verschillende aspecten van een duurzame ruimtelijke ontwikkeling en de kwaliteit van de leefomgeving. We willen naast een analyse van innovatieve ideeën ook een analyse van de samenhang tussen, en verankering van die ideeën maken. Uiteindelijk wordt hierdoor de succeskans van die ideeën bepaald. Hiervoor hebben we aansprekende thema's uit de eerste analysefase gebruikt voor de tweede analysefase.

In de eerste plaats zijn dat twee concepten die ingaan op herschikking van bestaande patronen en processen. Concentratie van verstedelijking en bereikbaarheid op de voormalige Semslinie (Kamstad) en watersystemen als leidraad voor (ruimtelijke) ontwikkelingen (o.a. Wateras Erica-Zuidlaardermeer).

Daarnaast is een stroming te herkennen van ideeën gericht op innovatie en vernieuwing van bestaande processen die ingaan op het integrale en multifunctionele karakter van het landelijk gebied in een aantrekkelijk landschap.

En tenslotte zijn er de ideeën die aansluiten op het huidige beleid en innovatie zoeken in de versterking van de eigen sector (landbouw, natuur, verstedelijking, recreatie en zorg).

In de navolgende paragrafen worden deze integrale thema's op duurzame ontwikkeling en leefomgeving geanalyseerd:

- de KAMSTAD als verstedelijkingsconcept voor de Veenkoloniën;
- de WATERAS als eerste nieuwe coalitie tussen de watersysteembenadering en ruimtelijke ontwikkeling;
- een MUTIFUNCTIONEEL LANDSCHAP waarin integratie en samenwerking tussen de verschillende actoren tot een nieuwe impuls in de Veenkoloniën kan leiden;
- innovatie door SECTORVERSTERKING van verstedelijking, landbouw, natuur, recreatie en zorg in de Veenkoloniën.

4.4.2 De Kamstad

Het idee Kamstad behelst een versterking en concentratie van wonen, werken en bereikbaarheid van de steden (Groningen, Stadskanaal, Veendam, Ter Apel) op de Semslinie. De tanden worden gevormd door linten van landelijk wonen en werken in de richting van de Hondsrug in een rood-voor-groen principe. Het thema richt zich op een nieuwe impuls voor de Veenkoloniën door middel van een sterk verstedelijkingsconcept.

Zoals uit tabel 4 blijkt is het merendeel van de ideeën gericht op het 'juiste landschap', het zoeken naar een ruimtelijk functionalistische inrichting van de Kamstad. Versterking en clustering van bedrijventerreinen, bebouwing en recreatie- en zorgvoorzieningen in combinatie met een Light rail verbinding voor de belangrijkste personenontsluiting. Wel is er in deze ideeën een samenhang tussen gebieden, actoren en stromen te zien.

Het belangrijkste struikelblok voor de Kamstad lijkt het gebrek aan binding met het ecosysteem van de Veenkoloniën (het Ware landschap). De Kamstad biedt geen directe oplossing voor problemen zoals waterkwaliteit, gebrek aan natuur en bos en kwaliteit van het landelijk gebied.

Koppeling van de Kamstad aan de Semslinie lijkt een aanzet om het concept te verbinden met de lokale cultuurhistorie (het Waarachtige landschap), maar is onvoldoende uitgewerkt. Alleen de ideeën om de steden stedelijker te maken lijken bij te dragen aan om het concept Kamstad tussen de oren van de bewoners van de Veenkoloniën te krijgen. Pas als dit concept gaat leven bij de lokale actoren dan ontstaat een ideale voedingsbodem om de ontwikkelingen in de Veenkoloniën op deze wijze in te richten.

Tabel 4 Analyse kader duurzame ruimtelijke ontwikkeling en kwaliteit voor de leefomgeving voor de Kamstad

	Ware landschap	Juiste landschap	Waarachtige landschap
Gebieden		Kamstad Groningen-Stadskanaal-Ter Apel. Concentratie en uitbreiding van bedrijvigheid. Groene bebouwingsranden. Behoud voorzieningenniveau. Stadskanaal als basis voor een HBO-opleiding gezondheid en centrum voor noordnederlands sporttalent. Geluidssportcentrum Stadskanaal. Groen voor Rood-project Stadskanaal-Gasselte. Blauwe transferium Ter Apel.	De stad stedelijker.
Actoren		Integratie van zorginstellingen. Pensioenmigranten.	
Stromen		Light rail als drager van de Kamstad. Vraagafhankelijk openbaar vervoer in één systeem.	

4.4.3 De Wateras

Het thema de Wateras grijpt terug op de watersysteembenadering waarin gebieden gekoppeld worden aan een eigen waterbeheer. De belangrijkste ruimtelijke drager vormt daarbij de wateras Erica-Zuidlaardermeer. Aan deze ruimtelijke as worden aspecten van waterbeheer, waterwinning, natuurontwikkeling en recreatie gekoppeld.

De Wateras (tabel 5) biedt een oplossingsrichting voor een gecombineerde ontwikkeling van water, natuur en recreatie. Wat het idee succesvol maakt is de verankering op verschillende niveaus en aspecten. Het biedt oplossing voor problemen met water en natuur (stromen in het ware landschap) waaraan een aantrekkelijk landschap, waterwinning en recreatie gekoppeld worden (gebieden in het juiste landschap).

Het concept speelt in op een nieuwe rol van water in de Veenkoloniën. Een nieuwe waardering en nieuw elan van water zouden nieuwe wegen voor ontwikkeling van de Veenkoloniën kunnen openen.

In de bronnen zijn er maar weinig ideeën ingegaan op de factor 'mens' in dit concept. Hier lijkt de bottleneck van het concept te zitten. Het is niet duidelijk wie dit concept gaan uitvoeren, wie er baat bij hebben en welke groepen mensen achter dit concept staan. Het concept is zeer perspectiefrijk maar mist draagvlak binnen de Veenkoloniën!

Tabel 5 Analyse kader duurzame ruimtelijke ontwikkeling en kwaliteit voor de leefomgeving voor de Wateras

	Ware landschap	Juiste landschap	Waarachtige landschap
Gebieden	Landschapontwikkeling. Groene dooradering van het landschap. Gedifferentieerd waterbeheer.	Kleinschalige recreatie.	
Actoren			
Stromen	Watersysteembenadering. Herstel van natuurlijke beekdalen en oude vaarroutes.	De wateras Erica-Zuidlaardermeer.	

4.4.4 Een Multifunctioneel landschap

Vanuit de verschillende ruimtelijke sectoren worden ideeën geopperd voor een multifunctioneel landelijk gebied. Een landelijk gebied gedragen door een verstrengeling van verbrede landbouw, recreatie en landschap. Deze samenwerking moet leiden tot een strategie gebaseerd op samenwerking tussen de verschillende sectoren.

De ideeën rondom een multifunctioneel landelijk gebied (tabel 6) zijn gericht op ontwikkeling van landbouw, recreatie en wonen en een aantrekkelijk landschap. Door integratie van diverse sectoren in een aantrekkelijke setting worden nieuwe coalities gevormd (o.a. tussen verbrede landbouw en kleinschalige recreatie of wonen in het landschap en kleinschalige bedrijvigheid). Een aantrekkelijk landschap is randvoorwaarde en eindproduct op hetzelfde moment.

Dit concept refereert sterk aan een door veel mensen gewaardeerd arcadisch landschap van bos, kleine landschapselementen en gemengde boerenbedrijven. Deze nieuwe motor in het landelijk gebied leidt tot herwaardering van de Veenkoloniën. Leefbaarheid neemt toe door herwaardering, nieuwe inkomsten en een nieuwe bevolking van het landelijk gebied.

Daarnaast worden een aantal onzekerheden onbenoemd gelaten. Zo is onduidelijk hoe watersystemen in dit 'nieuwe' landschap een rol gaat spelen. De effecten voor de (recreatieve) mobiliteit in een landelijk gebied met zoveel activiteiten zijn ook niet duidelijk. Voorlopig biedt dit concept naast een nieuwe rol voor het landelijk gebied onvoldoende antwoord op effecten voor het natuurlijk milieu, en de verschillende rollen die vervuld moeten worden.

Tabel 6 Analyse kader duurzame ruimtelijke ontwikkeling en kwaliteit voor de leefomgeving voor een multifunctioneel landschap

	Ware landschap	Juiste landschap	Waarachtige landschap
Gebieden		Inplaatsing van veebedrijven. Bouwplanverruiming, agrificatie, bos- en energieteelt. Multifunctioneel landschap. Wonen in het landschap. Kleinschalige bedrijvigheid. Kleinschalige recreatie. Rood voor groen-project Musselkanaal-Valthe. Ontwikkeling van grote multifunctionele boscomplexen, blauwe en groene verbindingzones tussen Hondsrug en Westerwolde. Groene dooradering van het landschap.	
Actoren		Verbreiding van de landbouw .	Verbetering van de leefbaarheid.
Stromen			

4.4.5 Sectorversterking

Dit thema richt zich op versterking en innovatie binnen de eigen sector, zoals landbouw, natuur, leefbaarheid en infrastructuur. Onder het motto 'Schoenmaker houdt je bij je eigen leest' wordt versterking van de Veenkoloniën gezocht in specialisatie van de eigen functie.

Onder het thema versterking en specialisatie van de verschillende sectoren is een trend waar te nemen waarin de steden stedelijker, het agrarisch gebied agrarischer en de natuur natuurlijker wordt. Scheiding en specialisatie lijken oplossing te bieden voor aspecten van het ware en juiste landschap in combinatie met gebieden, actoren en stromen (tabel 7).

Voor elk van de sectoren lijkt er een glorieuze toekomst aan de horizon te verschijnen. Gevaar voor een gevecht om de ruimte, schoon water en rust dreigt wanneer afstemming tussen de verschillende ontwikkelingen ontbreekt. Daarnaast zijn voor oplossingen in de verschillende sectoren samenwerking met andere sectoren nodig. Zo zal verbetering van de leefbaarheid niet zonder meer tot stand komen en eventueel bedreigd worden door een privaat en ontoegankelijk landelijk gebied doorsneden door wegen en bedrijventerreinen. Sectorale innovatie zal ingekaderd moeten worden in een integraal perspectief!

Tabel 7 Analyse kader duurzame ruimtelijke ontwikkeling en kwaliteit voor de leefomgeving voor Sectorversterking

	Ware landschap	Juiste landschap	Waarachtige landschap
Gebieden	Landschapsbehoud. Internationaal Park Bargerveen.	Grootschalige intensieve recreatie. Uitbouw hippisch centrum Exloo. Optimalisering van de landbouw . Sierboomteelt, glastuinbouw, vollegrondsgroenteteelt en bollenteelt. Biologische landbouw .	
Actoren	Vergroten van de kennis over watersystemen.	Kennis en innovatie in de landbouw : Proeftuin Veenkoloniën. Integrale benadering bedrijvigheid. Sociale vernieuwing.	Verbeteren van de leefbaarheid (stedelijk gebied).
Stromen		Uitbouw grensoverschrijdende infrastructuur A31 Basisvoorziening ICT	

5 De Kansrijkdom van ideeën tegen het licht gehouden

In de voorafgaande hoofdstukken zijn de ideeën uit de verschillende (plan-) documenten geanalyseerd. Daarbij is geconstateerd dat de verschillende ideeën rond een aantal thema's in de Veenkoloniën geconcentreerd zijn. In dit laatste hoofdstuk wordt geprobeerd de kansrijkdom van de verschillende thema's te vergroten door ze in termen van duurzame ruimtelijke ontwikkeling en kwaliteit van de leefomgeving breder te verankeren. Daarnaast wordt de samenhang tussen de thema's beoordeeld. Tenslotte een agenda voor de Veenkoloniën op te stellen waarin een doorkijk naar realisatie van de ideeën wordt gegeven.

5.1 Verankering van de thema's in de Veenkoloniën

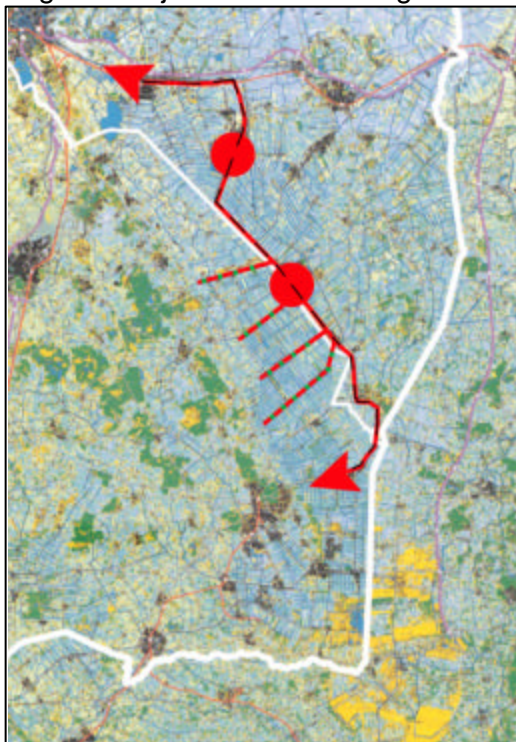
In hoofdstuk vier zijn verschillende thema's besproken waarbinnen de ideeën in de Veenkoloniën vallen. Daarbij is geconstateerd dat de verschillende thema's versterkt kunnen worden wanneer deze in termen van duurzame ruimtelijke ontwikkeling en kwaliteit van de leefomgeving verder verankerd worden.

5.1.1 De Kamstad

De Kamstad (Groningen-Veendam-Ter Apel) is een verstedelijkingsconcept dat sterk leunt op concentratie van verstedelijking langs de N366 en landelijk wonen (o.a. landgoederen en buitenplaatsen) langs de wijken in de richting van de Hondsrug. Behoud van werkgelegenheid, leefbaarheid en voorzieningenniveau is hiervoor de belangrijkste motivatie. Als zodanig is het op dit moment met name een functionele oplossing.

Om dit idee sterker te maken zou het concept in landschappelijk en sociaal opzicht beter in de regio verankerd kunnen worden. In landschappelijk opzicht ligt er een ontwerpogave de bebouwing op het karakter van de regio aan te sluiten en de bewoningskernen van de Kamstad als zodanig te versterken. Daarnaast zou water, evenals natuur, binnen het (nieuwe) stedelijke gebied een duidelijk rol moeten krijgen.

Naast een verankering in het landschap is het van belang dat het concept bij de mensen gaat leven in de regio. Enthousiasme en draagvlak voor een dergelijk verstedelijkingsconcept kan wellicht worden bereikt door een relatie



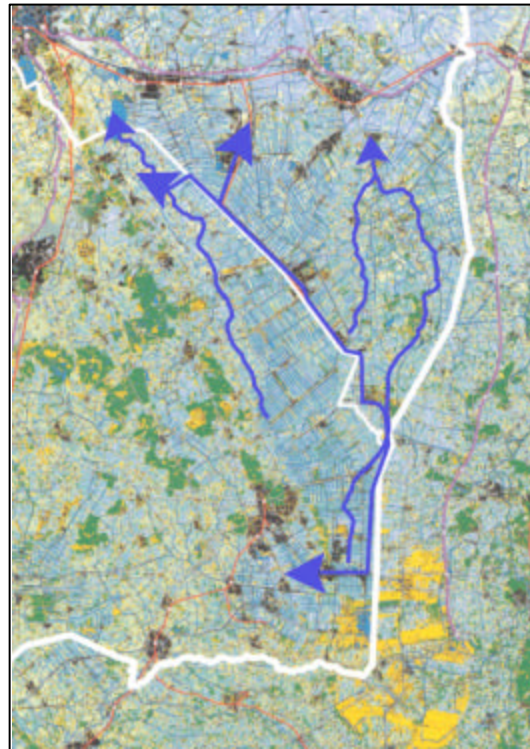
met het cultuurhistorisch verleden te leggen door o.a. de Semslinie prominent in beeld te brengen. Daarnaast is het van groot belang een belangrijk onderdeel van de Kamstad, de Lightrail, aantrekkelijk te maken voor de bevolking zodat er geen congestie hoeft op te treden. Dit vergt een belangrijke inspanning op bestuurlijk niveau. Provinciale en lokale bestuurders moeten bereid zijn om over de provincie- en gemeentegrenzen heen te kijken. Tenslotte valt de beperktheid van dit thema op, de Kamstad biedt nauwelijks ideeën voor het landelijk gebied van de Veenkoloniën.

5.1.2 De Wateras

De Wateras is een thema waarbinnen de ideeën rondom versterking van recreatie (-vaart) in en rondom de kanalen (met name de verbinding Erica – Zuidlaardermeer) en herinrichting en natuurontwikkeling van beken en beekdalen (o.a. Hunzelaagte) centraal staan. Daarnaast wordt een koppeling tussen het watersysteem en de ruimtelijke ordening gemaakt. Dit uitgangspunt biedt aanknopingspunten om ruimtelijke kwaliteiten duurzaamheid met elkaar te verweven.

Hier valt op dat dit thema nauwelijks verankerd is op bestuurlijk en sociaal gebied. Terwijl de combinatie van water met recreatie en natuurontwikkeling zoveel afstemming van actoren behoeft. Over de verschillende bestuurlijke grenzen moet afstemming tussen gemeenten, waterschap, recreatieschap, boeren en Rijkswaterstaat plaatsvinden om tot realisatie te komen.

Verankering van de Wateras bij de bevolking is noodzakelijk omdat het enerzijds een gevoelig systeem is (calamiteiten, overdruk van recreatie en verrijking met nutriënten vanuit de landbouw) en anderzijds het juist een sterke bijdrage aan de leefbaarheid kan leveren. Stadskanaal is hier een voorbeeld van met een combinatie van kunst en het Stadskanaal.

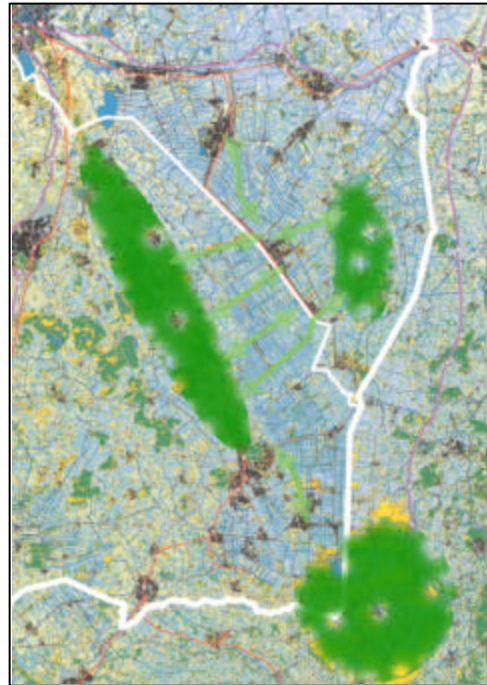


5.1.3 Multifunctioneel landschap

Het thema Multifunctioneel landschap bevat ideeën die gericht zijn op een (economische) verstrengeling van landbouw, recreatie, natuur en wonen in een aantrekkelijk landschap. Deze herwaardering en toegankelijkheid van het landschap waarborgt de leefbaarheid van het landelijk gebied.

Bij dit thema valt het op dat het multifunctioneel landschap niet verankerd is in het natuurlijk systeem. De kansen voor een multifunctioneel landschap binnen de Veenkoloniën variëren per locatie. Daarbij is de wederzijdse invloed niet alleen positief, denk daarbij aan de invloed van de landbouwbedrijfsvoering op water en natuur en stankcirkels op de mogelijkheden voor bewoning in het landelijk gebied.

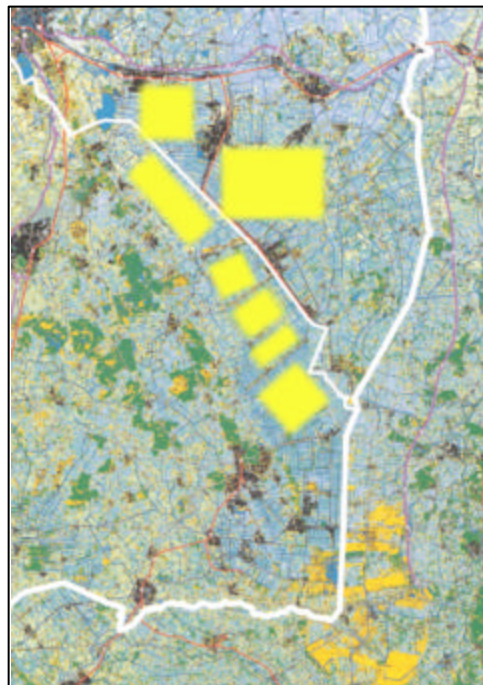
Ten eerste valt te pleiten voor een inkadering van de verschillende initiatieven binnen het ecologische systeem van natuur en water en ten tweede voor een goede communicatie tussen de partijen in het landelijk gebied. Met name een projectorganisatie rondom deze initiatieven kan ondersteunen in de communicatie, afstemming en vermarkting van een multifunctioneel landschap.



5.1.4 Sectorale versterking

Ideeën die gericht zijn op innovatie van een bepaalde sector zoals bedrijvigheid, leefbaarheid, recreatie, natuur of landbouw vallen hieronder. Over het algemeen houdt dit een functionele verbetering in zoals optimalisering van de landbouw, integraal ketenbeheer, uitbreiden van de infrastructuur en introductie van ICT. Daarnaast is het opmerkelijk dat kennisinnovatie aan belang wint.

De belangrijkste slag naar verankering binnen de Veenkoloniën zal gemaakt moeten worden door afstemming van de verschillende sectoren. Hiervoor is een integraal afwegingskader noodzakelijk. Daarnaast ligt gevaar voor vervreemding van het landelijk gebied op de loer door een beperkte binding en toegankelijkheid.



5.1.5 Samenhang tussen de thema's in de veenkoloniën

De vier thema's (de Kamstad, de Wateras, een Multifunctioneel landschap en Sectorversterking) zijn één voor één aan bod gekomen. Daarbij zijn per thema de verschillende voor- en nadelen beschreven. Daarbij valt het op dat de verschillende thema's maar een beperkt deel van de Veenkoloniën beslaan. Om tot een gehele benadering van de Veenkoloniën te komen lijkt integratie van de thema's noodzakelijk. In tabel 8 zijn de verschillende thema's naast elkaar gezet.

Tabel 8 De vier thema's binnen de Veenkoloniën

De Kamstad	De Wateras	Een Multifunctioneel landschap	Sectorversterking
<ul style="list-style-type: none"> - Geconcentreerde verstedelijking met tanden van landelijk wonen. - Leefbaarheid van de stedelijke omgeving. - Bedrijvigheid en infrastructuur. - Lightrail. 	<ul style="list-style-type: none"> - Op gang brengen van natuurlijke en recreatieve stromen door herstel van beken en beekdaken en vaarverbindingen. 	<ul style="list-style-type: none"> - Verbreiding van landbouw, natuur, recreatie en wonen in een aantrekkelijk landschap. - Een aantrekkelijk en leefbaar landelijk gebied. 	<ul style="list-style-type: none"> - Optimalisering van functies binnen gescheiden gebieden. - Veenkoloniën Agrokennis en innovatielandschap. - Leefbaarheid van het landelijk gebied door een sterke economische impuls.

Uit bovenstaande tabel blijkt dat de thema's elkaar wel degelijk inhoudelijk kunnen aanvullen. Het gecombineerd beeld laat een regio zien met een stedelijk gebied met dito kenmerken in een groenblauwe omgeving en een aantrekkelijk landschap waarbinnen op verschillende wijze gebruik wordt gemaakt van de mogelijkheden (verbrede agrarische economie of sectorale agrarische economie). In functioneel opzicht lijken deze thema's elkaar aan te vullen. De vraag is of door combinatie van de verschillende thema's een betere verankering binnen de Veenkoloniën ontstaat.

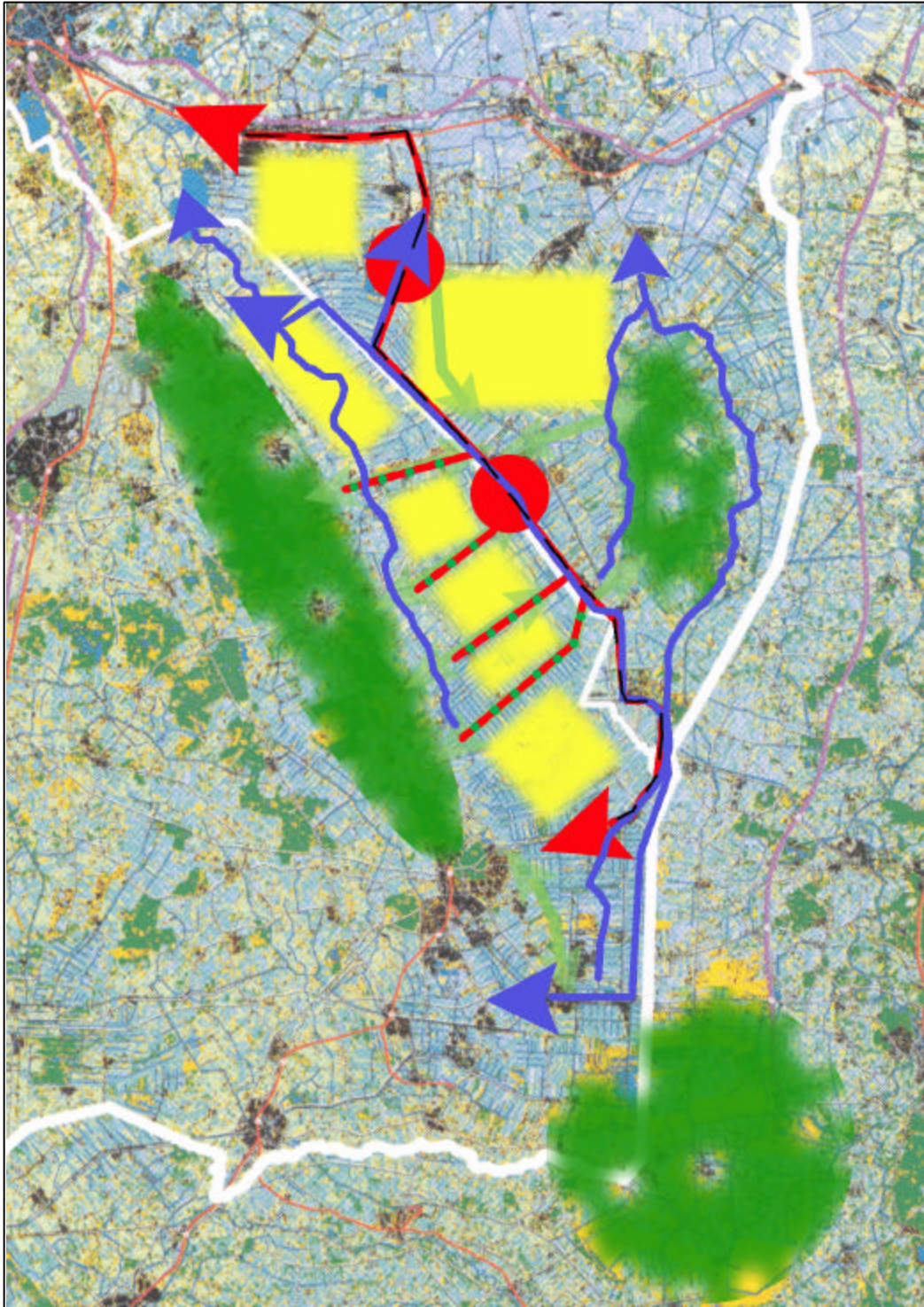
In tabel 9 is de relatie tussen deze vier thema's weergegeven in het kader van duurzame ruimtelijke ontwikkeling en kwaliteit van de leefomgeving.

Tabel 9 Relatie tussen de thema's in de Veenkoloniën

	Ware landschap (natuurlijk systeem)	Juiste landschap (functie en inrichting)	Waarachtige landschap (beleving, identiteit en binding)
Gebieden	Wateras Sectorversterking	Kamstad Wateras Multifunctioneel landschap Sectorversterking	
Actoren	Sectorversterking	Kamstad Multifunctioneel landschap Sectorversterking	Multifunctioneel landschap Sectorversterking
Stromen	Wateras	Kamstad Wateras Sectorversterking	

Dit schema bevestigt het beeld dat de verschillende thema's tot op heden elkaar op een functionele wijze aanvullen. Ze bieden perspectief voor de verschillende ontwikkelingen waarmee de Veenkoloniën geconfronteerd worden. Waaraan het lijkt te ontbreken is een goede verankering in het natuurlijk systeem, een gebrek aan afstemming tussen de thema's en een goede verankering in bestuurlijk en sociaal opzicht. Heel concreet ligt dit probleem bij de Kamstad, dat immers over provincie- en gemeentegrenzen heen moet gaan functioneren.

Samenhang tussen de thema's in de veenkoloniën



Binnen de verschillende thema's zijn er voldoende ideeën om het natuurlijk systeem inhoud te geven zoals behoud van natuurgebieden, groene dooradering, gedifferentieerd waterbeheer, herstel van beken en natuurontwikkeling van beekdalen en aanleg van bossen en vaarroutes. Interessante koppelingen liggen voor de hand: beekherstel, natuurontwikkeling en recreatie én bosontwikkeling, stadswater, verstedelijking en recreatie én groene dooradering, vaarroutes en natuurgebieden. Een kader waarin deze koppelingen kunnen worden afgewogen ontbreekt nog.

In functioneel opzicht vullen de thema's elkaar aan maar ze leggen verschillende claims op dezelfde ruimte zoals sectorale claims vanuit de landbouw, natuur en stad. De uitdaging wordt die claims met elkaar in relatie te brengen en zo tot slim multifunctioneel ruimtegebruik te komen. Herstructurering van het stedelijk gebied biedt kansen voor vergroening, afkoppeling van regenwater en verbetering van de leefbaarheid binnen de wijk. Combinaties van nieuwe verstedelijking met integrale zorgvoorzieningen en de aanleg van een Lightrail. Een duidelijke opgave ligt bij de transformatie van de agrarische sector naar een hoger kwaliteitsniveau enerzijds in productie (ketenbenadering Avebe) en anderzijds in omgevings- en milieukwaliteit (verbreding van de landbouw).

Tenslotte ontbreekt een duidelijke visie op het afwegingskader waarin deze initiatieven kunnen plaats vinden zodat er samenhang binnen de regio blijft bestaan. terwijl er toch vooral veel kansen geboden moeten worden zodat er een voedingsbodem voor initiatieven ontstaat. Dit spel van samenwerking, bestuur en proces kan uitdagen tot een gedifferentieerd bestuur in een wisselende constellatie van actoren waarvoor speelruimte geboden moet worden in plaats van doelstellingen nagestreefd.

5.2 Conclusies

Uit het voorgaande vallen een aantal conclusies te ontleen. In positieve zin valt allereerst op dat de ideeën die we tegenkwamen eigenlijk best vaak betrekken hebben op raakvlakken tussen activiteiten en problemen in het gebied en op uiteenlopende niveaus spelen. Daardoor kunnen ze elkaar heel goed aanvullen. Dat blijkt ook, als de ideeën onder een beperkt aantal thema's worden gebundeld. Deze thema's zijn inhoudelijk duidelijk complementair. Dit roept bij ons het gevoel op nu meteen met zoveel mogelijk van die ideeën in hun onderlinge samenhang aan de gang te willen gaan.

Duidelijk is ook, dat de ideeënthema's de gehele Veenkoloniale regio bestrijken plus terecht ook de gebieden daaromheen: relaties met de Hondsrug, met de stroomgebieden van de beide Aa's en met het aangrenzende Duitse landbouwgebied.

Maar er vloeien ook een paar waarschuwingen voort uit de voorgaande analyse. De ideeën zijn relatief zwak verankerd in zowel het natuurlijk systeem van de Veenkoloniën als bij de mensen die ze zouden moeten uitvoeren. Het zijn toch merendeels ideeën van betrokken en bevlogen adviseurs en ze hebben vooral betrekking op de functies die het gebied (beter) zou kunnen vervullen. Het grensoverschrijdende karakter van ideeën is een sterk punt, maar levert tevens vragen op: wie voert de regie bij stad-land relaties, waar het bijvoorbeeld gaat over veelbelovende 'rood-voor-groen' constructies? En hoe ga je om met te-

stuurlijke grenzen (gemeenten en provincies) als bijvoorbeeld de hoofdas van Kamstad in Stadskanaal ligt en de 'tanden' ervan verdeeld zijn over de gemeenten Aa en Hunze en Borger-Odoorn?

Het draagvlak voor de ideeën draait om het imago van de Veenkoloniën. Veel bezorgdheid bij buitenstaanders uit zich in voorstellen om het er mooier en leuker te maken, terwijl dit voor de mensen die er wonen en het gebied goed kennen niet zo'n punt is. Het gebied is al zo enorm opgeknapt ten opzichte van de vijftiger en zestiger jaren. Voor hen gaat het toch vooral om een duurzaam inkomen. Dan valt het op dat er maar weinig ideeën zijn die van de 'nood' (het negatief imago buiten de streek) een 'deugd' weten te maken: investeringen die voor de Veenkolonisten op zowel de korte als de lange termijn werk en inkomen opleveren.

5.3 Naar een agenda voor de Veenkoloniën

Op grond van voorgaande inventarisatie van ideeën voor de Veenkoloniën zouden we tenslotte enkele aanbevelingen willen doen voor het verdere verloop van project "Gebiedsuitwerking Veenkoloniën. Dit doen we in de vorm van een agenda voor de Veenkoloniën.

1. Bestuurlijke samenwerking in de Veenkoloniën

Door de Veenkoloniën als één regio te benaderen met specifieke kansen en bedreigingen in plaats van een regio verdeeld over de verschillende provincies en gemeenten ontstaat zicht op een GRENSOVERSCHRIJDEND gezamenlijk perspectief!

2. Geef een (ruimtelijk) kader aan voor ontwikkelingen in de Veenkoloniën!

De vier thema's kunnen aanleiding zijn voor het formuleren van ontwikkelingskansen in de Veenkoloniën. Het verder uitwerken van deze thema's in een ruimtelijk ontwikkelingskader biedt perspectieven om de verschillende ideeën op elkaar aan te laten sluiten, interessante, meervoudige ruimtelijke combinaties mogelijk te maken. Het geeft een motief voor grensoverschrijdende samenwerking.

3. Wees trots op de eigen regio!

Naast de waardering van het eigen karakteristieke landschap is ook een gevoel van trots noodzakelijk om met het nodige elan nieuwe ontwikkelingen aan te gaan. Herwaardering van het eigen verleden kan daarvoor een aanknopingspunt zijn. Grijp herinrichting van kanalen en wijken aan om de geschiedenis te laten zien, richting te geven aan nieuwe bebouwing en karakteristieke landschapselementen te behouden en opnieuw een functie te geven.

4. Ga uit van eigen kracht, kies voor kwaliteit!

Baseer keuzes binnen de Veenkoloniën niet op angst of problemen maar ga uit van eigen kracht en kies voor kwaliteit. Bijvoorbeeld omslag van aardappelzetmeelproductie naar grasproductie voor hoogwaardige eiwitten voor de Avebe. Het ruimtelijk ontwikkelingskader kan hier de richting geven maar mag ontwikkelingen van gelegeheidscollectieven niet demotiveren!

5. **Stimuleer innovatie en initiatief binnen de regio**

Stimuleer de innovatie binnen de eigen regio door nieuwe vormen van samenwerking en coalities te ondersteunen en bijzondere en aansprekende projecten in het zonnetje te zetten. Dit kan bijvoorbeeld door subsidies te verlenen, door mankracht ter beschikking te stellen, door advies te geven, door de regie te nemen maar ook door bijvoorbeeld (ondernemers)prijzen uit te reiken.

6. **Grijp nieuwe ontwikkelingen aan om te pionieren**

Gebruik nieuwe ontwikkelingen om te experimenteren zodat kennis over nieuwe technologieën, organisaties en methoden ontstaan. Wonen in het landschap en nieuwe productieketens in de landbouw kunnen een van de vele veelbelovende experimenten zijn. Hiervoor is een nieuw soort beleidsinstrument noodzakelijk die de experimentele status regelt van dit soort projecten zodat geen juridisch precedent wordt geschapen en het experiment eventueel teruggedraaid kan worden bij mislukking.

Literatuur

Alterra. 2000. *Kubieke landschappen kennen geen grenzen*. CD-Rom bij het Alterra jaarboek. Alterra: Wageningen.

Jacobs, Maarten. 2000. *Kwaliteit leefomgeving: kennisontwikkeling*. Rapport 122. Alterra: Wageningen.

Lengkeek, Jaap en Lianne Boomars. 2001. *Producten van verbeelding*. Wageningen UR. Wageningen.

Tjallingii, Sybrand. 1996. *Ecological Conditions; strategies and structures in environmental planning*. IBN Scientific Contributions 2. Wageningen.

Bijlage 1 Ideeëninventarisatie van de bronnen

Bron 1: Strijker, D., Kleyberg, R., Langbroek, E., Meester, R.C.A., van der Linde-Dik, L., Bijlsma, R. en Thijsen, S., 1990. *Landelijk Noord-Nederland; Verkenning van kansen en kwaliteiten in landelijke gebieden van de provincies Groningen, Friesland en Drenthe*. Grontmij, Faculteit Economische Wetenschappen RUG, Bureau LB&P voor landschapsecologisch onderzoek

Inhoud

Deze regionale verkenning heeft tot doel vast te stellen of het opstellen van een ruimtelijk ontwikkelingsperspectief voor het landelijk gebied van Noord-Nederland nodig is. In deze verkenning is nagegaan hoe de verschillende functies en waarden in het landelijk gebied in duurzame onderlinge samenhang ontwikkeld kunnen worden. Ruimtelijke kwaliteit in het licht van de samenhang tussen bodem, water en lucht alsmede het aspect leefbaarheid in relatie tot de economische ontwikkelingen in de regio zijn daarbij nader aan beschouwing onderworpen.

Clustering naar thema's

Landbouw

- Rendabiliteit van de akkerbouwbedrijven verhogen door schaalvergroting, maar geen perceelsvergroting.
- Bouwplanverruiming met een vierde gewas, eventueel ruwvoer of andere agrarische producten.
- Kansen voor intensieve veehouderij (melk- en vleesvee) en glastuinbouw.
- Productie van ruwvoer zoals bieten en gras voor veeteeltbedrijven.
- Verbreding van de agrarische productie (hennep, bos, bloembollen en oliehoudende gewassen).

Landschap

- Behoud restanten hoogveen.
- Kansen voor voedselarme kerngebieden en EHS.
- Ontwikkeling van grootschalig bos met diverse functies.
- Landschap moet qua beleving en ontsluiting geschikt zijn voor wonen en recreëren.

Werken

- Regionale ontwikkelingsplannen, die kansen benutten voor alternatieve economische ontwikkelingen zoals recreatie, toerisme en ouderenhuisvesting.

Zorg en voorzieningen

- Initiatieven voor verbetering van de woonomgeving zoals de aanleg van uitloopgebied bij dorpen.
- Mobiele voorzieningen en concentratie van voorzieningen.
- Sociale vernieuwing.
- Regionale ontwikkelingsplannen voor behoud van het voorzieningennivo.

Recreatie en toerisme

- Recreatieve activiteiten in de Veenkoloniën concentreren door ligging tussen Westerveld en het Drents Plateau.

Water

- Oppervlaktewater geschikt voor zwemmen en eventueel drinkwater.

Bereikbaarheid

- Overloopfunctie voor de Randstad.
- Vergroting van de bereikbaarheid voorbedrijvigheid en voorzieningen.

Bron 2: Grontmij, Rijksuniversiteit Groningen en Landbouwniversiteit Wageningen, 1991. *Toekomstperspectieven Oldambt en Veenkoloniën*. Provincie Groningen en Drenthe.

Inhoud

In Toekomstperspectieven Oldambt en Veenkoloniën worden de problematiek van de Nederlandse akkerbouw en mogelijke alternatieven onderzocht. In de vorm van drie scenario's is de toekomst van de akkerbouw onderzocht. Dit heeft geleid tot een voorkeursscenario gericht op differentiatie en specialisatie van de landbouw enerzijds en multifunctioneel gebruik van bosbouw, recreatie en toerisme anderzijds.

Clustering naar thema's

Landbouw

- Aanpassing bouwplan (aardappelen, graan, bieten) met vezelgewassen, brouwgerst, poot- en consumptieaardappelen.
- Veehouderij-activiteiten zoals melkvee, varkens (fokzeugen en mestvarkens), slachtkuikens en leghennen.
- Verruiming van het bouwplan door uitruil van melkveehouderij en akkerbouw bedrijven.
- Ontwikkeling van vollegrondsgroenteteelt en glastuinbouw.
- Aanleg productiebos.
- Landbouw als nevenberoep.

Landschap

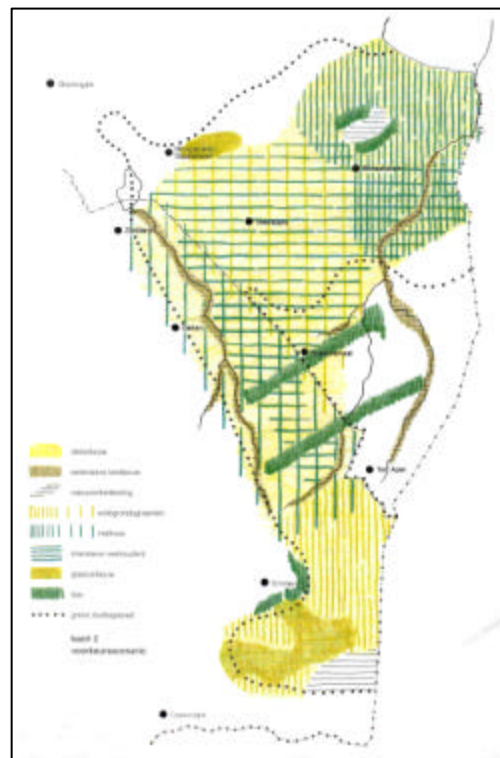
- Aanleg multifunctioneel bos.
- Landschaps- en natuurbouw gelden als noodzakelijke randvoorwaarden voor de omgevingskwaliteit.
- Oprichten van een Grondbank, beleggingscoöperaties en andere financiële constructies ten behoeve van de realisatie van natuur en landschap.

Recreatie en toerisme

- Versterken van waterrecreatie.

Water

- Gebruik oppervlaktewater door het op te vangen in meren, spaarbekkens, conservering in de bodem voor gebruik in natuurgebieden, recreatie en toerisme.



Bron 3: Grontmij, 1993. *Herstructureringsproject, “verbreding plattelandsstructuur” Oldambt en Veenkoloniën*. Provincie Groningen en Drenthe.

Inhoud

Doel van het herstructureringsproject “verbreding plattelandsstructuur” Oldambt en Veenkoloniën is het bieden van een duidelijk beeld van de mogelijkheden en knelpunten van inplaatsing van melkveebedrijven van elders in Oldambt en Veenkoloniën.

Clustering in thema's

Landbouw

- Verbeteren van de randvoorwaarden voor inplaatsing.
 - Het aanstellen van een verplaatsingsbegeleider, hij fungeert als ‘loket’ voor alle vragen van boeren en contactpersoon naar gemeenten,
 - Voorlichting & promotie, voorlichting van boeren door boeren en een promotievideo,
 - Afstemming met het Friese inplaatsingsproject m.b.t. begeleider en promotie,
 - Bevorderen van medewerking van de gemeente zoals ruimere bouwkvavels, opstellen van globalere bestemmingsplannen, het bevorderen van de gehele inplaatsprocedure,
 - Het instellen van een grondpot voor Noord Nederland.
- Gerichte bedrijfssteun aan verplaatsers uit de noordelijke EHSzone

Bron 4: Slabbers, S. en J.F.M.Ulijn, 1994. *Toekomstverkenning voor het landschap van de hoogveenontginningen, perspectief voor een winningslandschap*. Studiereeks bouwen aan een levend landschap, 28. IKC-Natuurbeheer, ministerie van LNV. Wageningen.

Inhoud

In de Nota Landschap (1992) heeft de overheid het beleid ten aanzien van de gewenste landschappelijke ontwikkeling vastgelegd. Dit rijksbeleid dient een regionale uitwerking te krijgen in de vorm van "toekomstverkenningen": gebiedsstudies met een verkennende, ontwerpend karakter waarbij het landschap invalshoek is. Het hoogveenontginningenlandschap is daar een van.

De toekomstverkenning schetst de mogelijkheden voor de ontwikkeling van een landschapsstructuur die de hoogveenontginningsgebieden een eigen identiteit geeft en die duurzaam is. Een structuur die geënt op de meer continue kenmerken van het gebied en die zoveel mogelijk onafhankelijk is van de ontwikkelingen in het ruimtegebruik.

Clustering naar thema's:

Landbouw

- Het optimaliseren van de landbouw-productieomstandigheden in de feitelijke hoogveenontginningen
- Groei van de tuinbouw

Landschap

- Ontwikkeling van nieuwe, grootschalige natuurgebieden in de beekdalen
- Aaneengesloten natuurontwikkeling in het Hunzedal en in de beekdalen van de Westerswoldsche Aa, Ruiten Aa en Mussel Aa.
- Het veiligstellen van de actuele natuurwaarden van het hoogveenreservaat Bargerveen.
- Versterken van het contrast tussen openheid en dichtheid.
- Versterken van het monumentale karakter van de hoogveenontginningen door het aanbrengen van laanbeplantingen langs kanalen, hoofdwijken en hoofdwegen
- Verdere verfijning van de groene dooradering door aanleg van singels en moerasstroken langs een deel van de watergangen.
- Het markeren van de randverveningen.
- Ruimere mogelijkheden voor grondverwerving ter versterking van de ecologische- en landschappelijke hoofdstructuur.
- Juridisch-planologische ondersteuning van het casco-concept in het bestemmingsplan buitengebied en doorwerking in het provinciale waterhuishoudings- en milieubeleidsplan.
- Verdere differentiatie per ontginningstype in streekplannen.
- Verdere uitwerking van landschapstypologie binnen het hoogveenontginningenlandschap.
- Afwisseling van bossen een open ruimten in een grof mazig netwerk.
- Bosontwikkeling in de randverveningen, op de achterkanten van de ontginningen in het centrale deel van Gronings-Drentse veenkoloniën, op de uitlopers van de Hondsrug bij Emmen en rond Westerwolde.
- Stimuleren van bos- en natuurgebieden door middel van "groene beleggingsfondsen".
- Aanwijzing als prioriteitsgebied inzake bosuitbreiding en het opnemen van bosontwikkelingszones in streek- en bestemmingsplannen.
- Voorkeurslocaties aangeven middels bosontwikkelingszones.
- Compensatie van de waardedaling van bosaanleg in de bosontwikkelingszones.
- Het aanmerken van de akkerbouwgebieden in de hoogveenontginnings-landschappen als "landschapsvernieuwingsgebied" zodat meer middelen voor behoud en vernieuwing van de landschappelijke kwaliteit ter beschikking komen.

- Aanleg van ecologisch/recreatieve verbinden tussen Hondsrug/Hunzedal-Westerwolde-noordelijk zeekleigebied.

Wonen

- Versterking van het “buiten wonen” door aanleg van landgoederen en woongebieden tegen de achterkanten van bos.

Recreatie

- Recreatieomgeving waar rust en ruimte belangrijke ingrediënten zijn.
- Aanleg van ecologisch/recreatieve verbinden tussen Hondsrug/Hunzedal-Westerwolde-noordelijk zeekleigebied.

Water

- Het koppelen van de algemene en bijzondere milieukwaliteit aan gebieden in het lokale beleid.
- Benutten water in het kanalenstelsel voor de landbouw in de droge periodes.
- Van grondwaterwinning naar oppervlakte waterwinning.
- Onderzoek naar geohydrologische relaties.



Bron 5: BDO CampsObers, 1997. *Toekomstonderzoek Oost-Groningen, Visie 2020*. Streekraad, Groningen.

Inhoud

In het toekomstonderzoek Oost-Groningen wordt een toekomstvisie op de ontwikkelingen van de regio Oost-Groningen gegeven. Wat zijn de kansrijke ontwikkelingslijnen en hoe moeten deze op hoofdlijnen worden ingevuld?

In het onderzoek is gebruik gemaakt van vijf discussie-scenario's waarover deskundigen hebben geoordeeld. Hierbij bleek een combinatie van het Kennis-scenario, het Transfer-scenario en het Groen-scenario de voorkeur te hebben.

Clustering naar thema's

Landbouw

- Ruimte voor glastuinbouw.
- Proeftuin voor de Nederlandse agrarische sector.
- Topinstituut op het gebied van biotechnologie/chemie in Groningen in samenwerking met de regio.

Landschap

- (Grensoverschrijdende) natuurontwikkeling, met name bos, gericht op recreatie.

Werken

- Stimuleren van de wisselwerking en samenwerking tussen wetenschap en industrie.
- Opzetten van kennisintensieve bedrijvigheid met behulp van EU-fondsen.
- Delen van kennis en ervaring m.b.t. opslag, transport en distributie.
- 'Benchmark'-projecten met corridors
- Logistiek Centrum Groningen.
- Bedrijvigheid langs de A33 en A7.
- ICT benutten voor telewerken.
- Stimuleren van de werkgelegenheid door interregionale samenwerking.

Wonen

- Onderscheidend woonklimaat voor (kleinschalige) ondernemers.
- Verbetering van de woonomgeving.
- Plaats bieden aan pensioen-migranten

Bereikbaarheid

- Uitbouwen (grensoverschrijdende) infrastructuur (N33 Assen-Veendam).
- Ontsluiting RSCG (Rail Service Centrum Groningen te Veendam) naar Eemsmond verbeteren.
- Samenwerking havens Eemsmond verbeteren.
- Betere ontsluiting van de regio met de Randstad via het spoor.

Bron 6: Streekraad Oost-Groningen, 1997. *Streekraad-visie ter gelegenheid van het Symposium; "Bouwen aan een gouden toekomst voor Oost-Groningen"*. Streekraad, Winschoten.

Inhoud

In deze notitie geeft de streekraad Oost-Groningen vanuit haar ervaring en inzichten van de afgelopen jaren aan in welke richting de regio Oost-Groningen zich in de toekomst kan gaan ontwikkelen.

Clustering naar thema's

Landbouw

- Innovatie en productontwikkeling moeten de positie van de agribusiness versterken.
- Nieuwe teelten die de toegevoegde waarde, het kennisgehalte en de diversificatie in de landbouw verhogen.
- Bevorderen glastuinbouw, boomteelt en de bollenteelt.
- Stimuleren agrificatie zoals vezelhennepteelt in de Veenkoloniën.
- Duurzame vormen van (bio)energiegebruik.
- Geïntegreerde, biologische landbouw.

Landschap

- Aanleggen van landschappelijke verbindingzones tussen Westerwolde en de Hondsrug en het Duitse Eemland/Ost-Friesland.
- Bosontwikkeling Bellingwedde, Vlagtwedde en Stadskanaal.
- Strategische Groenprojecten gericht op natuur en recreatie.

Werken

- Kennisintensivering, kwaliteitsverbetering en samenwerking bij het bestaande bedrijfsleven kunnen zorgen voor een autonome groei.
- Samenwerking met andere regionale centra.
- Bieden van een vestigingsmilieu van niet-plaatsgebonden kleinschalige bedrijvigheid.
- Concentratie van grootschalige ondernemingen op een aantal plaatsen.
- Ruimte bieden aan bedrijven die in de Randstad niet meer terecht kunnen.
- Voortzetten van de huidige investeringspremie.

Recreatie en Toerisme

- Samenwerking toeristische bedrijven (promotie en arrangementen).
- Aansluiting van het Oostgroningervaarcircuit met het Damsterdiepcircuit en het Zuidlaardermeer.
- Grootschalige groenprojecten met een structurerende werking en met een recreatiefunctie en een ecologische waarde van bovenregionale betekenis.
- Combinatie van recreatie, landbouw, natuur en landschap.

Bereikbaarheid

- Aanleg van een nieuwe verbinding N391 ter Apel-Emmen.
- Verbetering ruimtelijk-economische structuur.
- Toenemend belang van spoor en water (RSCG en Noordelijke havens).
- Verdubbeling N33, Assen-Veendam-Delfzijl.
- Verbetering spoorlijn Groningen-Leer-Bremen.

Wonen

- Woon-werkcombinatie in een kwalitatief hoogwaardige omgeving.
- Landgoed wonen in Westerwolde en de Kanaal-streek.

Bron 7: Blerck, van H. 1998. *Wie is er bang voor het lege programma? Een miljoen hectare welvarend noord-nederland. 5^e prijsvraag van de EO Wijers stichting. Interventies, impulsen, regels en ruigte. Juryrapport bij de open ideeënprprijsvraag.* NIROV, Den Haag.

Inhoud

De EO Wijers Stichting heeft in de zomer van 1997 voor de vijfde keer een ontwerprijsvraag op regionaal schaalniveau uitgeschreven. De opgave betrof deze keer het noorden van Nederland. Daar vinden enkele langzame, sluipende, maar ingrijpende veranderingsprocessen plaats. Daar ligt geen klassiek programma van eisen aan ten grondslag. Uiteindelijk hebben 57 teams een inzending verzorgd die een visie op heel Noord-Nederland gaf en een nadere uitwerking in een van de drie locaties: Groningen-Hoogezand, Dongeradeel en Hoogeveen-Het Oude Diep. De Veenkoloniën zijn dus zijdelings behandeld, die inzendingen die daar op in gaan worden hier genoemd.

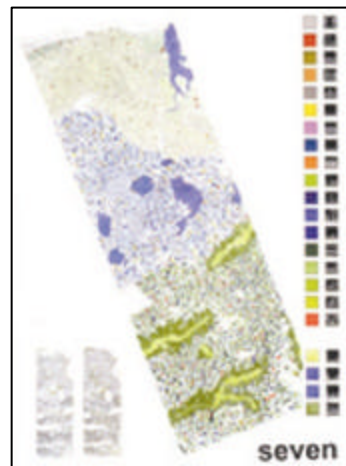
Clustering naar thema's

Landbouw

- Verbreding van bestaansbasis met energieteelt van wilgenhout en miscanthus en windenergieparken.
- Grootschalige landbouw en nieuwe teelten (aardpeer, goudsbloem en teunisbloem).
- Brundlandparc: inrichting van de Veenkoloniën voor agrificatie en de productie van duurzame energie.

Landschap

- Uitbreiding en herstel van de hoogveengebieden.
- Hunzedal levert van zuid-oost naar noord-west een gevarieerd beeld op van plas naar dras en van cultuur naar natuur; multifunctioneel gebruik voor recreatie, natuur, waterwinning, wonen en nieuwe vormen van landbouw.
- Verbinding tussen het wonen in nieuwe lijnvormige dorpen en transformatie van het veenkoloniale landschap tot een parklandschap; het landschap wordt aan het wonen aangepast.



Werken

- Veenkoloniën ontwikkelen zich tot een Vital Valley, een proeftuin voor nieuwe wetenschappelijke, industriële, milieutechnische en agrarische technieken. Recycling terminals, experimentele landbouw, megakavels in een groot en ruig landschap.

Wonen

- Rode as met ruimte voor verstedelijking met vertakkingen richting Hunze en Hondsrug vanuit de as Veendam/Stadskanaal (de "Kamstad" Groningen-Emmen).
- Bewoningsassen verdichten waardoor maat van het landschap verkleint.
- Lintdorpen worden boulevarddorpen na aanleg van moerassen en meren.
- Verbinding tussen het wonen in nieuwe lijnvormige dorpen en transformatie van het veenkoloniale landschap tot een parklandschap; het landschap wordt aan het wonen aangepast.



Recreatie en toerisme

- Via meren en moerasaanleg worden vormen van watersport aangetrokken zoals moerasboottraces.

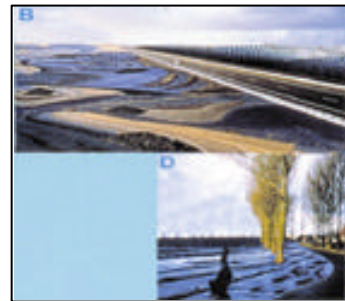
- Een nieuwe openbare landschapsstructuur toevoegen aan het landschap waarbij cultuurhistorische en landschappelijke waardevolle elementen ontsloten worden via een langzaamverkeer netwerk.

Water

- Blauwe as Zuidlaardermeer-Emmen in het Hunzedal met ruimte voor natte natuurontwikkeling.
- Water als ordenendprincipe, beekdalen aan weerszijde van de Veenkoloniën waarin vernatting plaats vindt.

Bereikbaarheid

- Light Rail Groningen als as van de Kamstad (Groningen-Emmen).
- Een nieuwe openbare landschapsstructuur toevoegen aan het landschap waarbij cultuurhistorische en landschappelijke waardevolle elementen ontsloten worden via een langzaamverkeer netwerk.



Bron 8: Gemeente Stadskanaal, 1998. *De gemeente van straks: Stadskanaal in 2010. Structuurplan 1998*. Passage over "De Groene Stad": p.21-25. Stadskanaal

Inhoud

Het structuurplan Stadskanaal in 2010 schetst de ruimtelijke ontwikkeling van de gemeente Stadskanaal tot 2010. Milieu en natuur krijgen hierin meer aandacht dan voorheen, evenals de positie van Stadskanaal als centrumvoorziening.

Ideeën voor de analyse

Deze bron is geraadpleegd vanwege idee-ontwikkeling over Stadskanaal als "Groen Stad". Zie voor andere ideeën over Stadskanaal bron 12.

Clustering naar thema's:

Natuur & landschap

- Herstructurering van oudere woonwijken als aanknopingspunt voor verbetering van het openbaar groen en fiets- en wandelverbindingen.
- Groene long van Stadskanaal (tussen sportcentrum het Pagedal, de woonwijken en het centrum) blijft intact.
- Aanleg groene linten (natuurvriendelijke oevers en natuurontwikkeling langs kanalen en spoordijken, maar ook laanbeplanting) in het buitengebied.
- Verder vergroenen van de stadsranden voor betere samenhang en meer harmonieuze overgang tussen kanaalbebouwing en het landelijk gebied.
- Particuliere (boeren)boscomplexen aan de randen van het stedelijk gebied stimuleren in bestemmingsplan: kleinschalig en over provinciegrens heen.
- Combinatie van groen en publieksgerichte bedrijvigheid (buitenplaatsen) om rest van het bedrijventerrein ruimtelijk-visueel te scheiden van woongebieden.
- Bosaanleg in combinatie van woningbouw mogelijk, mits dit de kwaliteit en functies van dit bos voor directe omgeving ten goede komt.



Recreatie

- Verbeterde fiets- en wandelverbindingen tussen woonwijken en parkgebied.
 - Verbindingen ook voor ruiters en kano's tussen en in allerlei groencomplexen.
- Aanleg nieuwe dag-recreatieve voorzieningen (picknickplaatsen, speelweiden, e.d.).

Bron 9: Stuurgroep Hunzeproject, 1999. *Kansen in het Hunzegebied, kadernota voor uitvoering.*

Inhoud

Het Hunzeproject is een gezamenlijk initiatief van de gemeenten Aa en Hunze, Borger-Odoorn, Zuidlaren en de provincie Drenthe, mede op basis van initiatieven vanuit het gebied zelf. Hoofddoelstelling is: "Het realiseren van een optimale ruimtelijke rangschikking van functies binnen de marge van het vastgestelde provinciale beleid, zolang dat dit de regio economisch perspectief biedt binnen de voorwaarden van een duurzame ontwikkeling".

Clustering naar thema's

Landbouw

- Facilitering kavelverbeteringen en vergroten van de bedrijfsomvang.
- Opzetten van "grondbank" ter bevordering van grondruil.
- Verbreding van de bedrijfsomzet, eventueel met niet-agrarische bedrijfsactiviteiten.
- Acquisitieplan voor rundveehouderij.
- Projecten gericht op milieuvriendelijke biologische landbouw.

Landschap, natuur en bos

- Natuurontwikkeling langs een meanderende Hunze en bovenlopen en (plaatselijk) de overgang van het Hunzedal naar de Hondsrug.
- Onderzoek naar de mogelijkheden om natuurontwikkeling en waterwinning te combineren. Eventueel ook de rol van agrariërs daarbij betrekken.
- Nieuwe landgoederen ontwikkelen in het gebied tussen de Hunze en de randveenontginningen en bebossing ten oosten daarvan.
- Inzet particulier natuurbeheer.
- Versterking van de landschapsstructuur in het gehele gebied.
- Behoud van de cultuurhistorische structuren.

Werken

- Informele werkzaamheden in kleinschalige bedrijvigheid.
- Hergebruik van leegstaande boerderijen voor vestiging van kleinschalige bedrijvigheid in de kernen.
- Uitbreiding bedrijventerreinen in Gasselternijveen, Tweede Exloermond en Zuidlaren.
- Stimuleren van het omzetten van de bedrijfsvoering in de landbouw en het oppakken van nevenactiviteiten.

Wonen

- Activiteiten in het kader van dorpsvernieuwing ten einde de aantrekkelijkheid van de kernen te vergroten.
- Dorpsuitbreidingen met ruim opgezette woonmilieus met een royale hoeveelheid groen in de directe woonomgeving.
- Landgoedwonen tussen de Hunze en de randveenontginningsdorpen.

Zorg en voorzieningen

- Bevorderen van de dorpsparticipatie door dorpsbeheer van onderop.
- Sociale activering en werkgelegenheidsprojecten.
- Visie op het behoud van de identiteit van het gebied in de voorgenomen ontwikkelingen.
- Versterken van de identiteit door herstel en restauratie van monumenten en boerderijen en introductie van zomermanifestaties.
- Bevorderen leefbaarheid en voorzieningenstructuur door middel van flexibel bouwen voor ouderen en jongeren, clustering sociaal-culturele voorzieningen en zorgcentra voor ouderen.
- Realisatie van zorgboerderijen voor verstandelijk gehandicapten.

Recreatie en toerisme

- Uitloopmogelijkheden vanuit de dorpen in combinatie met bosontwikkeling.
- Aanleg van een routestructuur voor de verschillende doelgroepen zoals fietspaden, ruitpaden, wandelpaden en voorzieningen voor de kleine watersport.
- Onderzoek naar de mogelijkheden voor een mega-indoor attractie in de Prins Bernhard Hoeve Zuidlaren.
- Uitbouw hippische activiteiten nabij Exloo.
- Ontwikkeling van verblijfsrecreatie, bij voorkeur in het lint van randveenontginningen.
- Herstel vaarverbinding Bareveld-Zuidlaardermeer in relatie tot historische recreatie.
- Opengraven van wijken voor de identiteit van het gebied.
- Natuurtransferium nabij Borger.
- Archeologische belangen en cultuurhistorische kenmerken versterken.

Water

- Waterhuishouding afstemmen op de functietoekenning (natuur, landbouw, enz.).
- Verbeteren van de waterkwaliteit, o.a. door het verminderen van het aantal riooloverstorten.
- Aanpak wateroverlast.
- Herstel watersysteem van de Hunze (natuurlijke stromende beek met schoon en gebiedseigen water met alle bijbehorende processen).

Bereikbaarheid

- Verdubbeling van de N33.
- Wegen inrichten volgens de principes van Duurzaam veilig.
- Aanleg basisvoorziening ICT.

Bron 10: Gemeente Aa en Hunze, Borger-Odoorn, Emmen, Stadskanaal, Vlagtwedde, Waterschap Dollardzijvest, Kamers van Koophandel Drenthe en Groningen, provincies Drenthe en Groningen en de NLTO, 1999. *Dynamiek door noaberschap, een nieuw actieplan voor de Veenkoloniën.*

Inhoud

De gemeenten Aa en Hunze, Borger-Odoorn, Emmen, Stadskanaal, Vlagtwedde, waterschap Dollardzijvest, Kamers van Koophandel Drenthe en Groningen, de provincies Drenthe en Groningen en de NLTO hebben een integraal actieplan opgesteld. Hoofddoelstelling van dit actieplan is: "Door samenwerking en bundeling van krachten (noaberschap) nieuwe economische impulsen aan de Veenkoloniën te geven (versterking van de economische structuur), waardoor de kwaliteit en het karakter van het gebied wordt versterkt en het image wordt verbeterd.

Clustering naar thema's

Landbouw

- Versterking, verbreding en vernieuwing van de landbouw.
- Stimuleren en ondersteunen van vernieuwende en innovatie projecten.

Landschap

- Innovatieve projecten gericht op de koppeling wonen en natuur en landschap.

Wonen en

- Integrale aanpak wonen en werken.
- Samenhang tussen woongebieden en omliggend platteland.
- Innovatieve projecten gericht op de koppeling wonen en natuur en landschap.

Werken

- Integrale aanpak wonen en werken.

Recreatie en toerisme

- Kwaliteitsverbetering van recreatie voorzieningen, zowel grootschalig, kleinschalig als gecombineerd met natuur en landschap.
- Versterking van de watersport mogelijkheden.
- Kwaliteitsverbetering en diversiteit van de recreatieve voorzieningen, tevredenheid van de bezoekers en bescherming van het cultureel erfgoed.
- Duurzame en evenwichtige ontwikkeling recreatie en toerisme.

Bereikbaarheid

- Verbetering van de infrastructuur.

Bron 11: Streekraad Oost-Groningen & BDO Consultants, 1999. *Gebiedsvisie Oost-Groningen: Ruimtelijk-economische toekomstperspectieven*. Wedde.

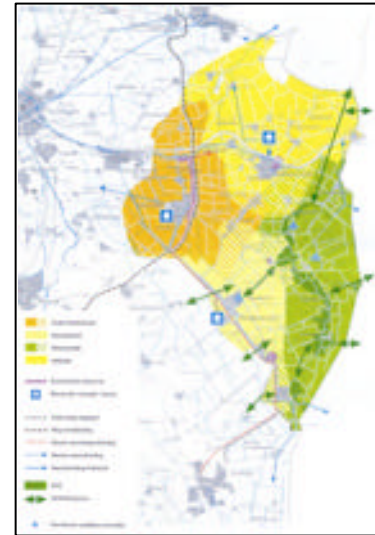
Inhoud

Doel van het onderzoek is een basis te leggen voor een integrale visie op de ruimtelijk-economische ontwikkeling van Oost-Groningen. Tevens komt de vraag aan de orde in hoeverre reeds bestaande samenwerking/afstemming in de plannen binnen de regio volstaat.

Clustering naar thema's

Natuur, bos en landschap

- Creëren van een landschappelijk/toeristisch-recreatieve verbindingen tussen Hondsrug en Westerwolde.
- Aanleg landgoederen.
- Vergroening van stads- en dorpsranden ter vergroting van de kwaliteit van de woonomgeving.



Werken

- Tandem werken – wonen.
- Concentratie en bundeling op de grote bedrijvenlocatie Veendam/Menterwolde.
- Doorgroei Rail Service Centre Groningen.
- Ruimtelijk economische ontwikkelingszone vanaf Veendam tot aan de A7.
- Samenwerking bedrijventerrein Zuid-Groningen, Stadskanaal en Vlagtwedde.
- Bestaande kleine bedrijvigheid in het lint handhaven.
- Ontwikkelen van werkgelegenheid in de ICT-sector.

Wonen

- Marktconform bouwen in Stadskanaal, Ter Apel en de kernen in de oude Veenkoloniën in combinatie met landschapsontwikkeling en de ontwikkeling van kwalitatieve woonleefgebieden.
- Herstructurering van bestaande woningvoorraad in Veendam en omliggende dorpen.
- Versterking van de woonfunctie Stadskanaal door uitvoering van het centrumplan.
- Aanleg landgoederen.
- Wonen aan de randen van en in het veenkoloniaal gebied.
- Woningbouw in de Veenkoloniën ontlast Drentse Hondsrug.

Zorg en voorzieningen

- Versterking van de centrumfunctie van Veendam en Stadskanaal.

Recreatie en toerisme

- Recreatie aansluiten op woningbouw in verbinding met het Hunzedal.
- Creëren van een landschappelijk/toeristisch-recreatieve verbindingen tussen Hondsrug en Westerwolde.
- Richten op kortdurende verblijfsrecreatie.
- Ruimte voor grootschalige attracties.
- Uitbreiding geluidssportcentrum Stadskanaal.
- Ontwikkeling (cultuur)toerisme en recreatie.
- Combinatie recreatie met natuur en landschap.

Bereikbaarheid

- Verbeterde ontsluiting Veenstraat/Vleddermond en de Drentse ringweg in Stadskanaal.

Bron 12: Provincie Drenthe, 1999. *Plan van Aanpak/programma "Drentse Veenkoloniën: Ruimte voor de toekomst"*.

Inhoud

In de Drentse Veenkoloniën is de agrarische sector één van de belangrijkste grondgebruikers en één van de economische dragers in het landelijk gebied. De ontwikkelingen voor de Drentse veenkoloniale akkerbouw zijn zowel voor de korte als voor de lange termijn niet zo rooskleurig. De kwaliteit van het sociaal-, cultureel leef- en werkklimaat en van het landschap in de Veenkoloniën vraagt extra aandacht. Derhalve zal er via dit programma gebiedsgericht gezocht worden naar duurzame alternatieve mogelijkheden voor het gebied, gericht op een kwaliteitsimpuls.

Clustering naar thema's

Landbouw

- Perspectief voor de landbouw vanuit de ketengedachte.
- Uitbreiden van het areaal glastuinbouw.
- Stimuleren van duurzame, biologische glastuinbouw.
- Verbreding van de landbouw, agrarisch natuurbeheer en ontwikkelen van zorgboerderijen.
- Stimuleren en faciliteren van melkveehouderijbedrijven.
- Stimuleren van landbouw richting duurzame productie en agro-ondernemerschap.
- Stimuleren van een neventak of vierde gewas of houtteelt.
- Verwerking en afzet van groente uit de regio.
- Combinatie van duurzame landbouw en grondwaterwinning.

Landschap

- Herstelplan van het riviertje de Runde in het landschap.
- Verfraaiing/herstel lintdorpen-/open ruimte structuur.
- Ontwikkeling van ecologische verbindingszones.
- Behoud open landschap voor ganzen.
- Ontwikkeling van boscomplexen met meervoudige doelstellingen.
- Groen-aanleg t.b.v. uitloopmogelijkheden vanuit dorpen en steden.
- Aanleg bos/parken complexen.
- Ontwikkelen van landgoederen met natuurdoelstelling.

Werken

- Zoeken naar nieuwe economische dragers.
- Groene bedrijventerreinen.
- Ontwikkelen van nieuwe bedrijventerreinen.
- Bevorderen en faciliteren van kleinschalige werkgelegenheid.
- Vergroten van de arbeidsparticipatie en werkgelegenheid.

Wonen

- Groene infrastructuur rond woonwijken, dorpen en kernen.
- Ontwikkeling van nieuwe en bestaande landgoederen.
- Verbetering van woon- en werkomgeving.

Zorg en voorzieningen

- Bevorderen van bewonersparticipatie en sociale activering van bepaalde bevolkingsgroepen.
- Versterken van het aanbod van stuwende toeristische, sportieve en culturele voorzieningen.
- Verbeteren van zorg- en dienstencentra voor ouderen.

- Multifunctionele sociaal-culturele voorzieningen.
- Restaureren en hergebruik van cultuurhistorische monumenten en boerderijen.
- Versterking van het landelijk gebied.

Recreatie en toerisme

- Nieuwe vormen van recreatie en toerisme.
- Ontwikkelen van grootschalige recreatie en toerisme.
- Verbeteren van de kwaliteit ook in relatie met de omliggende gebieden.
- Verbeteren van de bereikbaarheid.
- Recreatiemogelijkheden vanuit de woning.
- ontwikkeling van een toervaart-netwerk, o.a. verbinding Erica-ter Apel.
- ontwikkeling kleinschalig plattelandstoerisme.
- participatie bewoners bij recreatie en toerisme.

Bereikbaarheid

- Aanpak corridor Emmen – De Punt.
- Verruiming van de vaarweg Almelo – Coevorden.
- Uitwerking concept landelijk gebied openbaar vervoer ZO-Drenthe.
- Rondweg Nieuw Amsterdam.
- Bereikbaarheid Emmen.
- Verdubbeling N37 tot A37 Hoogeveen-Duitse grens.
- Herinrichting provinciale wegen volgens Duurzaam Veilig.

Water

- Waterhuishouding afstemmen op natuurfunctie waar gewenst.

Bron 13: Grontmij, 1999. *Waterkompas, uitwerking van en op watersystemen gebaseerde toekomst-visie voor het gebied van de Monden, Pagediep, Runde en Ruiten Aa*. Waterschap Dollardzijlvest, Gemeente Emmen, Stadskanaal en Vlagtwedde. Drachten.

Inhoud

De projectgroep Waterkompas bestaand uit de gemeenten Vlagtwedde, Emmen, en Stadskanaal en het Waterschap Dollardzijlvest heeft een gebiedsvisie gebaseerd op watersystemen opgesteld. Hierin staat de vraag centraal hoe met behulp van water een duurzame verstedelijking en behoud c.q. ontwikkeling van het landschap kan worden bevorderd. Behalve een overall visie mondt het rapport uit in een aantal concrete uitvoeringsprojecten.

Clustering van thema's

Landbouw

- Differentiatie binnen de landbouw door ontwikkeling van hoogwaardige, kapitaalintensieve teelten (o.a. glastuinbouw Emmen) en verbrede landbouw.
- Opbrengst maximalisatie en reductie door middel van bedrijfswatermanagement leidt tot reductie van het bedrijfswater.
- Certificering van de landbouw.
- Duurzame landbouw i.c.m. natuurvriendelijk akkerbeheer, verbetering broedgelegenheid vogels, verschalingsbeheer bermen en slootkanten, herstel natte landschapselementen zoals aanleg van rabattenbos, aanleg beplanting, project stuif-bestrijding en onderzoek naar precisielandbouw.

Natuur, bos en landschap

- Gebiedseigen water voor natuurgebieden.
- Helofytenfilters voor schoon water voor natuurgebieden (Bv. Ter Apel).
- Parelsnoer van water en natuurgebieden, o.a. moerasontwikkeling langs de flanken van de Hondsrug.
- Beleving van het water in het landschap tonen, o.a. door combinatie water en kunst (Water-Art).

Werken

- Water en werk combineren voor een aantrekkelijk vestigingsklimaat, met name voor ICT-bedrijven.
- Duurzame bedrijventerreinen met hergebruik van afvalwater en waterberging.

Wonen

- Duurzaam bouwen o.a. in VINEX-locatie Delflanden en ontwerp van de ideale waterstad.
- Dubbele leidingen, beperking afvoer regenwater, infiltratie stedelijk water zoals in Westerwolde, Maarsveld Stadskanaal.
- Oppervlakte water in het stedelijk gebied beeldbepalende rol, herstel oude vaarten en kanalen.
- Nieuwe combinaties van wonen, water en bosontwikkeling zoals Landgoed Scholtenszathe.

Recreatie en toerisme

- Landschap is de kapstok voor de recreatie.
- Toenemend belang van de recreatie in de in combinatie met het watersysteem zoals fiets- en wandelroutes langs het water.
- Vaarverbindingen tussen Runde en Ruiten Aa, Ter Apel en Erica, tussen Bellingwolde en Nieuweschans, A.G. Wildervanckkanaal, Mussel Aa Kanaal en haven Onstwedde.
- Watersportrecreatie zoals een wildwaterkanobaan bij het Veendam – Musselkanaal te Stadskanaal en een surfsportcentrum of jetskibaan.

- Schoon water en aantrekkelijke aankleding gewenst zoals verbeteren van de relatie Stadskanaal – Stadsmusselkanaal, de havenkade Musselkanaal en de watertoren van Sems.
- Beleving van het landschap wordt belangrijker, o.a. waterbuffels in Stadskanaal en een kunstproject in combinatie met water).
- Herstel cultuurhistorische elementen (vesting Bourtange en vesting Roswinkel) en waterlopen versterkt de identiteit van het gebied.

Water

- Ruimtelijke verdeling in drie gebieden: de Ruggen, de Randen en de Kanalen.
 - de Ruggen zijn de hoger gelegen zandgebieden en fungeren als de voedingsgebieden van het watersysteem (kernbegrip Sparen).
 - de Randen liggen in een zone langs de Ruggen en fungeren als de primaire kwelgebieden (kernbegrip Zuinig mee omgaan).
 - de Kanalen (kernbegrip benutten).
- Integraal waterketen en watersysteembeheer.
- Water drager van natuurlijke waarden.
- Verbeteren waterkwaliteit.
- Berging in natuurgebieden.
- Watersysteem afstemmen op het landschappelijk en recreatief functioneren zoals een verbinding Hondsrug en Ruiten Aa via Valtherdiep en retentiebekkens.
- Herstel functioneren van het watersysteem (geheel van grond- en oppervlaktewateren inclusief de relevante omgeving).
- Sluiten van watersystemen in het stedelijk gebied door o.a. afkoppeling verhard oppervlak in stedelijke gebieden.
- Drinkwaterwinning uit oppervlaktewater nabij de Hondsrug.
- Vergroten van de kennis over de watersystemen Hunze en Ruiten Aa en Duits plangebied.

Bron 14: Quintessens procesmanagement BV, 2000. *Het roer moet om, Nieuwe koers voor Veenkoloniën en NO-zandgebied*. NLTO, Stichting Grondgebruik Noord-Nederland, Drachten.

Inhoud

Onder het motto 'het roer moet om' loopt een open-planproces dat voor het aardappeltelend gebied een nieuw sociaal-economisch perspectief moet bieden. Een discussienota Perspectieven Veenkoloniën en Noordoostelijk Zandgebied heeft vanaf juni 1999 richting gegeven aan de open, gezamenlijke gedachtenwisseling. Deze heeft geleid tot de keuze voor een geformuleerd 'gezamenlijke Koers'. Deze nieuw -duurzame- koers is vertaald in een Actieprogramma.

Clustering naar thema's

Landbouw

- Akkerbouwondernemer moet kwaliteitproduct leveren, marktgericht, gericht op kostprijsverlaging en verhoging van de toegevoegde waarde.
- Inplaatsing van melkveehouderij.
- Verbreding van bedrijfseconomische basis door nieuwe markten, productinnovaties, nevenactiviteiten, tweede hoofdberoep, toerisme, natuur en waterbeheer, nieuwe buitenplaatsen, enz.
- Introductie van een 'nieuw' gewas ter uitbreiding van de wisselteelt.
- Organisatorische steun van een regionale partner kan het proces van verbreding versnellen met behulp van privaat-publieke initiatieven.
- Via een soort Deltaplan Veenkoloniën, realiseren van een 'Dubbellint' van ligboxstallen en zetmeel-aardappelbedrijven waarin de uitwisseling als onderdeel van de wisselteelt maximaal is.

Werken

- Vermarkting hoogwaardige aardappelzetmeelproductie (zetmeel, eiwit, alcoholen e.d.)
- Vermarkting van een 'nieuw' gewas.
- Ketenbeheer binnen en buiten de landbouw.
- Avebe richt zich op de wereldmarkt en onderneemt conform die positie.
- Verregaande ketenbeheersing zodat kwaliteit gewaarborgd wordt van producent tot klant.
- Innovatie- en ontwikkelingstraject toepassing 'vierde' gewas in zetmeelproductie.

Bron 15: Gemeente Stadskanaal, 2000. *Toekomstvisie Stadskanaal 2015, vanuit eigen kracht*. Gemeente Stadskanaal, Stadskanaal.

Inhoud

In de toekomstvisie Stadskanaal 2015 is voorgebouwd op het reeds vastgesteld beleid. De visie richt zich op het versterken van de sociale, fysiekruimtelijke en economische infrastructuur op het raakvlak met welzijn en zorg. Opeenvolgend worden de trends en ontwikkelingen, sterke en zwakke punten, de ontwikkelingsrichting per thema, kansen en bedreigingen en een beeld van de financieringsmogelijkheden voor de toekomst van Stadskanaal geschetst.

Ideeën voor de analyse

De visie is tot stand gekomen door een interactief traject met burgers, organisaties en instellingen. Ideeën zijn uit alle hoofdstukken gehaald.

Clustering naar thema's

Landbouw

- Verbreding van de gangbare landbouw met natuur- en landschapsproductie en recreatie.
- Melkveehouderijen en intensieve veehouderijen uit het Westen naar de regio Stadskanaal.
- Schaalvergroting in de landbouw.
- de introductie van nieuwe teelten zoals de teelt van Robinia.

Landschap

- Trots zijn op identiteit van het gebied en vaker vertellen wat Stadskanaal zo mooi maakt
- Onttrekking van landbouwgrond voor natuur- en landschapsbouw.

Werken

- Stadskanaal koopcentrum van noordoost Nederland met een uitstraling naar Duitsland. Combinatie van compact, sfeervol en modern centrum met het kanaal biedt plaats aan nieuwe centrumbewoners, funshoppers, bezoekers van terrasjes en toeristen.
- Businesspark Stadskanaal met hoogwaardige bedrijven op fraaie zichtlocaties. Bedrijven zijn niet regio afhankelijk en richten zich op de distributiesector na aanleg verbinding met Emmen.
- Diversiteit van midden- en kleinbedrijf biedt kansen voor de jeugd van Stadskanaal.
- Bedrijvenpark Zuid-Groningen herbergt de grote bedrijven uit agribusiness en distributiesector. Schone, duurzame en milieuvriendelijke bedrijven in verband met het goede woon- en leefklimaat van Stadskanaal.

Wonen

- Stadskanaal is in 2015 een excellente woongemeente geworden.
- Bouwbeleid gericht op kwaliteit, duurzaamheid, architectuur, grote bouwkavels en aandacht voor herstructurering van de bestaande woonwijken.
- Afstemming tussen ouderenhuisvesting en zorgvoorzieningen.
- Wonen in het groen op landgoederen en buitenplaatsen.
- Wonen in de compacte centra van Stadskanaal en Musselkanaal.
- Nieuwbouw en herstructurering in de dorpen.

Zorg en voorzieningen

- Behoud en bereikbaarheid van culturele voorzieningen in Stadskanaal en omgeving zoals bibliotheek, theater en de "Toren van Sems" met een multimediaal streekarchief.

- Oprichting van de Stichting Cultureel Collectief Stadskanaal om de actieve participatie van instellingen en burgers te bevorderen.
- Voortrekkersrol in de (her)intreding van niet-actieven (o.a. WAO-ers, asielzoekers, gehandicapten) op de arbeidsmarkt door ondermeer een gespecialiseerd regionaal zorgkantoor op te richten.
- Verdere integratie van gemeente, zorginstellingen, vrijwilligersorganisaties, kerken, woningbouwcorporaties, scholen en andere betrokkenen.
- Ziekenhuis wordt gekoppeld aan een opleidingcentrum, ouderzorg en revalidatievoorziening.
- Integratie van de instellingen rondom kinderopvang in wijkgerichte opvoedingsondersteunende projecten.
- Realisatie van een brede school, combinatie van buurtwerk, sociaal-cultureelwerk, sportverenigingen, kinderopvang en buitenschoolse activiteiten.
- Durfsportcentrum met klimwanden, abseilen, ultra light vliegen, kartbaan, jetski, deltavliegen, verschillende vormen van motorsport en grote evenementen.
- Stadskanaal als thuisbasis voor Noord-Nederlands sporttalent.
- Samenwerking tussen instellingen rondom de sportvoorzieningen en -verenigingen.
- Leefbaarheid waarborgen door thematische wijkgerichte benadering zoals de leefbare wijk, de gezonde buurt, of het bereikbare dorp.
- Verkeersveiligheid door Stadskanaal 30-km zone, rotondes en fietspaden.
- Veilig uitgaan in Stadskanaal door stadswachten, buurtgebonden politie-inzet en camera's.
- HBO-opleiding kwaliteit zorg, gezondheidszorg en sport.

Recreatie en toerisme

- Het kanaal als cultuurtoeristisch trekpunt door integratie met het centrum. Wandelboulevard, ligplaatsen voor de recreatievaart, hoogwaardige nieuwbouw en zichtlijnen naar het Stadsplein.
- Het ontwikkelen van de cultuurtoeristische parels langs het kanaal, o.a. de watertoren, het Semslinie project met beeldende kunst en museumspoorlijn.
- Oude treintrajecten worden nieuw leven ingeblazen en verzorgen het vervoer naar de Hondsrug.
- De havens en de kanalen in de omgeving vormen samen een netwerk voor de regionale vaarrecreatie.
- Inzetten op durfsporten en mega evenementen.
- Vergroening van het landschap door middel van aangelegde bossen tussen Hondsrug en Westerwolde.

Bereikbaarheid

- Impulsen door forse inzet op de hoofdontsluitingen.
- Light-railverbinding Groningen-Stadskanaal-Emmen-Zwolle/Enschede zorgen voor een economische impuls.
- Het vraagafhankelijk vervoer wordt samengevoegd tot een systeem. Afgestemd op openbaar vervoer, bus, light-rail en diensten zoals de bibliotheek en tafeltje-dek-je.

Bron 16: PvdA, 2000. *Kansen op het veen, de PvdA gaat de uitdaging aan.*

Inhoud

Visie van de PvdA op de kansen en bedreigingen in het veenkoloniale gebied.

Clustering naar thema's

Landbouw

- Mansholtleerstoel bij de RUG, relatie tussen vernieuwing, sociaal-economische ontwikkeling en politieke sturing van het platteland. Intensieve samenwerking tussen de noordelijke agro-industrie en onderzoeksinstellingen op het gebied van productinnovatie en informatietechnologie.
- Ruimte voor ontwikkeling van een duurzame en concurrerende landbouw; een agrarische hoofdstructuur.
- Extensivering van de bedrijfsvoering daagt uit!
- Verbreding van de bedrijfsvoering o.a. toerisme en recreatie en natuurontwikkeling en – behoud en opzet van nieuwe landgoederen.
- Inplaatsing van melkveehouderijbedrijven.
- Uitbreiden van de glastuinbouw.
- Nieuwe producten en nieuwe ketens; een centrale rol voor de agro-industrie.

Natuur en landschap

- Ontwikkeling van aaneengesloten natuurgebieden.
- Groene en blauwe zones van Drenthe tot Duitsland en van Bargerveen tot Westerwolde.

Werken

- Stimuleren van nieuwe, kleinschalige bedrijvigheid.
- ICT en telewerken.

Wonen

- Nieuwe landgoederen, ook met wonen en schone bedrijvigheid.

Recreatie en toerisme

- Ontwikkeling van de toeristische bedrijvigheid op basis van de cultuurhistorische en natuur waarden.
- Groene en blauwe zones van Drenthe tot Duitsland en van Bargerveen tot Westerwolde.

Bron 17: Avebe, 2000. Position Paper Avebe, naar aanleiding van vragen van de minister van LNV, Brinkhorst. Avebe, Veendam.

Inhoud

Naar aanleiding van vragen van Minister Brinkhorst van LNV over de perspectieven voor de Avebe in de toekomst heeft de Avebe een Position Paper geschreven.

Clustering naar thema's

Landbouw

- Verhogen van de toegevoegde waarde van aardappelzetmeel.
- Verhoging van de opbrengst door onderzoek en advies aan de akkerbouwers.
- Productinnovatie zoals winning van nevenproducten, amylopectinezetmeel, GMO en non-GMO.
- Ketenomkering, waarin de klant bepaalt wat er geproduceerd wordt.
- Avebe Nederland als kenniscentrum voor internationaal bedrijf.

Bron 18: Arcadis, 2000. *Projectuitwerkingen Actieplan Veenkoloniën, Samen slagvaardig, concreet en marktgericht*. Gemeente Aa en Hunze, Borger-Odoorn, Emmen, Stadskanaal, Vlagtwedde, Waterschap Hunze en Aa's, Kamers van Koophandel Drenthe en Groningen, Provincies Drenthe en Groningen en de NLTO.

Inhoud

Rapport met projectuitwerkingen van vier hoofdthema's ICT, Wonen, Vaarverbindingen, Recreatie en Toerisme. Er is gekozen voor een wederzijdse versterking van de thema's binnen enkele grote ambitieuze projecten die in het volgende hoofdstuk de revue passeren. De projectuitwerkingen moeten in een projectstructuur worden uitgevoerd, waarbij zoveel mogelijk gebruik moet worden gemaakt van publieke en private investeringen om het gebied economische impulsen te geven.

Clustering naar thema's

Landbouw

- Ontwikkeling van een dubbellint van akkerbouw en melkveehouderij tussen Musselkanaal en Valthe.

Landschap

- Ontwikkeling van een 'Internationaal Park Bargerveen'.
- Ontwikkeling van de EHS in combinatie met een Energieplantage tussen Musselkanaal en Valthe.

Wonen

- Ontwikkeling van een woon-waterzone 'Klazienaveen-Bargerveen' met rafelige bebouwingslinten in een waterachtige zone.
- Stadskanaal-Gasselte: ontwikkeling van een dubbellint van wonen en bosontwikkeling.
- 'Vrijheid van wonen' in de vorm van kastelen, borchten, 'woon'-plantages of andere woonvormen.

Recreatie en toerisme

- Opwaarderen van het natuur en watertoerisme door de wateras, Blauw transferium en ontwikkeling van het Park Bargerveen.
- Heropening van de oude spoorlijn Stadskanaal-Gasselte voor hergebruik door de STAR spoorlijn.

Water

- 'wateras Erica-Zuidlaardermeer', vaarwegontsluiting die nog deels gegraven en deels opgewaardeerd moet worden.
- Blauw transferium Ter Apel: combinatie van de wateras Erica-Zuidlaardermeer en het aanleggen van een nieuwe autoweg uit de richting van Emmen leidt tot een toeristisch-recreatief knooppunt.

Bereikbaarheid

- 'wateras Erica-Zuidlaardermeer', vaarwegontsluiting die nog deels gegraven en deels opgewaardeerd moet worden.

Projectvoorstellen

- *De wateras Erica-Zuidlaardermeer*: vaarverbindingen Erica-ter Apel, overstapplaatsen toevaarroute op overige recreatieroutes, herstel historische sluizen route Erica Zuidlaardermeer, dorpsvernieuw waterfronten Erica-Zuidlaardermeer, vaarverbinding Zuidlaardermeer – Bareveld (Hunzeproject), light-rail verbinding Emmen –Groningen via Stadskanaal, pilot e-logistics, pilot e-flexcentres, pilot studie internet via satelliet, landgoedontwikkeling stedelijk gebied Stadskanaal-Musselkanaal, watersportvoorzieningen Nieuw-Amsterdam, vaarverbindingen Peekelerhoofddeep-Pagedal.
- *Blauwe transferium Ter Apel*: waterwoningen ter Apel, ontwikkelen Waterplas 'Nieuwe Maten', recreatie transferpunt Ter Apel, waterlandgoed omgeving Braamberg, traverse waterplas 'Nieuwe Maten' en 't museumklooster/Ruiten Aa gebied, de toerist gaat digitaal/35 Digitale toeristische paddestoelen.
- *Klazienaveen: Loosdrecht van het Noorden*: wonen à la Loosdrecht ten zuiden van Klazienaveen, verbreding/versterking wateras Scholtzenzathe- Barger Compascum.
- *Internationaal Park Bargerveen*: natuurontwikkeling Internationaal Park Bargerveen, ontwikkeling recreatieve voorzieningen Internationaal Park Bargerveen, ontwikkeling ecologische visteelt in extra retentiebekkens rondom Internationaal Park, natuurattractiepark Bargerveen/wetlands park, ontwikkeling canal boats.
- *Stadskanaal-Gasselte (groen voor rood)*: wonen aan de Hunzerand, neo-veenkoloniale bouwstijl, proefproject 5^e nota 'wild wonen', ontwikkeling virtueel wonen/kenniswijk, pilot E-care, ontwikkeling energieplantages, ontwikkeling recreatiecorridor Gasselte'-Gasseltenijveen-Stadskanaal, informatie- en educatiecentrum Oude en Nieuwe Veenkoloniën, herontwikkeling tracé STAR-spoorlijn, verbinding Hondsrug-Westerwolde.
- *Musselkanaal-Valthe (rood voor groen)*: woonvormen als landgoederen in/rondom geprojecteerde EHS-zone, ontwikkeling energieplantages, natuurontwikkeling Ecologische Zone Valthermond-Musselkanaal, dubbellint melkveehouderij/boerderijtoerisme langs Ecologische Zone Valthermond-Musselkanaal, recreatieve aankleding Ecologische Zone.

Bron 19: Ministerie van Landbouw, Natuurbeheer en Visserij, 2000. *Palet van het Platteland; een visie van de regionale beleidsdirecties van LNV op de ontwikkeling van het platteland*. Groningen.

Inhoud

Op verzoek van de minister hebben de regionale beleidsdirecties van LNV in dit 'palet' perspectieven en trends in de regio's geïnventariseerd en vandaar uit de naar hun mening noodzakelijk omslagen voor de komende 10 jaar geformuleerd. Kernbegrippen zijn: kwaliteit als algemene doelstelling en integraal, gebiedsspecifiek en interactie als middelen om kwaliteit te bereiken. Na een algemeen deel A worden in deel B toekomstbeelden en inzet voor 17 onderscheiden gebieden kort beschreven. Het Veenkoloniale gebied maakt deel uit van de 'noordelijke schil', die gekenmerkt wordt door enkelvoudig ruimtegebruik, scheiding van functies, grootschalige akkerbouw en veeteelt, een relatief geringe bevolkingsdichtheid en een relatief grote werkloosheid. De uitgestrekte open gebieden zijn monumentaal. Vooral het veenkoloniale deel van de schil is sterk afhankelijk van één gewas, de (zetmeel)aardappel. Aan dit deelgebied worden twee pagina's gewijd die aansluiten op twee pagina's over de noordelijke schil als geheel.

Clustering naar thema's

Landbouw

- versterking van de aardappelzetmeelketen (in samenhang met aangrenzende gebied in Noord-Duitsland)
- diversificatie richting (glas)tuinbouw, boomteelt, veehouderij en andere, niet-agrarische functies (bos, natuur, recreatie, wonen en bedrijvigheid)
- bestrijding stuifgevoeligheid bodem door meer wintergewassen en groenbemesters
- teeltintensiteit zetmeelaardappelen daalt tot gemiddeld één op vier (jaar)

Bos en natuur

- aanleg van meer robuuste natuur- en bosgebieden, die ook als verbindingzones dienen, vooral in combinatie met water

Wonen

- ruimte bieden aan nieuwe buitenplaatsen en landgoederen: bevorderen van uitbreiding van het wonen, mits 'rood met groen'

Water

- agrarische bedrijfsvoering meer richten op waterkwaliteit
- ruimte voor meer en schoon water: waterberging en waar mogelijk verhoging grondwaterpeil

Recreatie

- aanleg voorzieningen en ontwikkeling routenetwerken, ook op cultuurtoeristisch vlak

Bron 20: Milieufederatie Groningen, 2001. *De toekomst van de Veenkoloniën vanuit natuur-, landschaps- en milieuperspectief*. Milieufederaties Groningen en Drenthe, Groningen.

Inhoud

Gezien de huidige landschappelijke en natuurlijke waarden van de Veenkoloniën en met het oog op de milieuproblematiek van het gebied, vinden de Milieufederaties Drenthe en Groningen het van belang om inbreng te leveren in de beleidsdiscussies over de toekomst van de Veenkoloniën. In deze notitie is kort vanuit landschaps-, milieu- en natuurspectief onze visie op het gebied gegeven.

Clustering naar thema's

Landbouw

- Gesloten mineralenkringloop op regionaal niveau en een minimaal gebruik van bestrijdingsmiddelen door inplaatsing van melkveehouderijbedrijven in een mozaïekpatroon.
- Verruiming van het bouwplan met gras voor de Avebe (eiwitten, vezels en suikers) of met een vierde gewas zoals hennep en vlas.
- Omschakeling naar biologische landbouw.

Landschap

- Behoud en waardering van de grootschalige open ruimtes.
- Bosontwikkeling zorgvuldig en geconcentreerd inpassen in twee zones tussen de Hondsrug en Westerwolde.
- Boszones moeten bestaan uit een variatie van boselementen en open ruimtes zodat het doorzicht en daardoor de ervaring van de grootschalige openheid behouden blijft.
- Vernatting veenrestanten.
- Hogere waterstand biedt mogelijkheden voor de ontwikkeling van natuurwaarden.