



© MARLEEN DIELLEMAN

OP KOERS VOOR GOEDE OOGSTEN

Het nieuwste Agrometeorologische Bericht van VITO belicht het opbrengstpotentieel van de gewassen op basis van de vegetatieontwikkeling gemeten door satellieten.

– Naar: VITO

Dankzij de zachte weersomstandigheden tijdens de winter en het vroege voorjaar vertoonden de gewassen eind april een aanzienlijke voorsprong in hun ontwikkeling (zie *Management&Techniek* 9 van 9 mei). Mei en juni waren volgens het KMI normaal, zowel op het vlak van de temperatuur als de neerslag. Hierdoor kon de groeivoorsprong behouden blijven. De temperatuursom in de Polders en Haspengouw ligt nog steeds zo'n 250 graaddagen hoger dan gemiddeld. De wintergranen zullen dan ook 2 tot 3 weken eerder dan normaal oogstrijp zijn. Uit het verloop van de neerslagsom van dezelfde regio's blijkt dat er vooral tussen eind februari en eind april een neerslagtekort was. Gelukkig is dit een periode waarin de waterbehoefte van de gewassen niet erg hoog is. In mei en juni vertoonde de neerslagsom weer normale waarden. Juni was wel iets natter dan mei.

Op 20 en 21 mei veroorzaakten onweders, en vooral de daarmee gepaard gaande hagelbuien, plaatselijk ernstige schade in Henegouwen, Vlaams- en Waals-Brabant. Ook tijdens het pinksterweekend (7 tot 9 juni) trokken er zware hagelbuien over ons land. Hagelbollen van 2 tot 5 cm diameter lieten een enorme ravage achter, vooral in de streek rond Wingene, tussen Gent en Antwerpen en in het Brusselse (zie foto boven). De

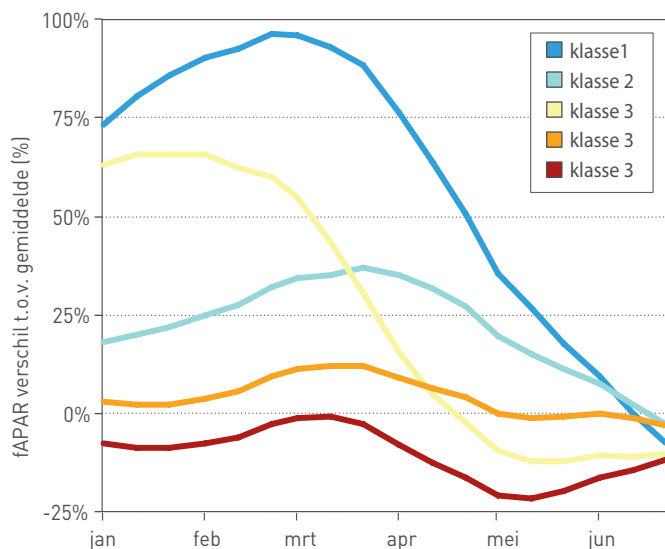
bladeren van de gewassen werden daarbij gedeeltelijk of zelfs volledig vernietigd.

Observaties vanuit de ruimte

Uit de analyse van de satellietbeelden blijkt dat de groei en ontwikkeling van de gewassen verschilt naargelang van de regio. In het noorden van het land volgen de gewassen de

.....
Het seizoen is veel vroeger gestart dan normaal en zal ook vroeger eindigen.
.....

normale ontwikkelingscurve, met uitzondering van enkele zones in het westen en noordoosten waar de groeiachterstand die in het begin van het seizoen werd vastgesteld slechts gedeeltelijk kon ingehaald worden en waar de groei nog steeds niet optimaal verloopt. Dit zijn de donkerbruine zones in figuur 1. In het centrum van het land [Leemstreek] doen de gewassen het dan weer erg goed dankzij de vroege seizoenstart



Figuur 1 Classificatie van de verschillen van de vegetatie-index (fAPAR) ten opzichte van het gemiddelde (1999-2013) in 5 klassen en evolutie van de verschillen per klasse van 1 januari tot en met 30 juni 2014 (relatief verschil ten opzichte van het gemiddelde). De witte zones op de kaart zijn niet meegenomen in de analyse aangezien het aandeel van de landbouwgewassen hier minder dan 20% bedraagt.

- Bron: VITO

en de gunstige weersomstandigheden tijdens het voorjaar. De wintergranen rijpen hier dan ook vroeger af dan normaal (donkerblauwe zones). Toch zijn er in dit gebied ook zones waar de groeicyclus niet verschoven maar wel verkort is (gele zones). Mogelijk ligt hier de opbrengst ook iets lager.

Figuur 2 vergelijkt het verloop van de vegetatie-index in 2014 met de referentiewaarden (gemiddelde, minimum en maximum, 1999 tot 2013) voor de akkerbouwgewassen in de Leem- en de Zandleemstreek. Hieruit blijkt eveneens dat de groeicurve van de akkerbouwgewassen in de Leemstreek verschoven is. Het seizoen is veel vroeger gestart dan normaal en zal ook vroeger eindigen. Ook in de Zandleemstreek was er een vroege seizoen-

start, maar minder uitgesproken. Daar vertoont de groeicurve momenteel eerder een gemiddeld verloop.

Toestand van de gewassen

Tabel 1 toont de oogstvoorspellingen voor de voornaamste teelten voor de verschillende landbouwstroken en voor het land in zijn geheel.

Wintertarwe en -gerst Uit meldingen van CRA-w, Cadco en *Boer&Tuinder* blijkt dat de oogst van de wintergerst dit jaar één tot 2 weken vroeger startte dan normaal. Toch worden er regionale verschillen waargenomen. In Limburg en Oost-Brabant is de oogst al ver gevorderd, in Oost-Vlaanderen en het Pajottenland wordt er ook volop gedorst. In West-Vlaanderen daarentegen verloopt de gerstooft wat trager. De hevige regens van eind juni hebben de oogstwerkzaamheden plaatselijk bemoeilijkt. De eerste opbrengsten zijn vrij goed.

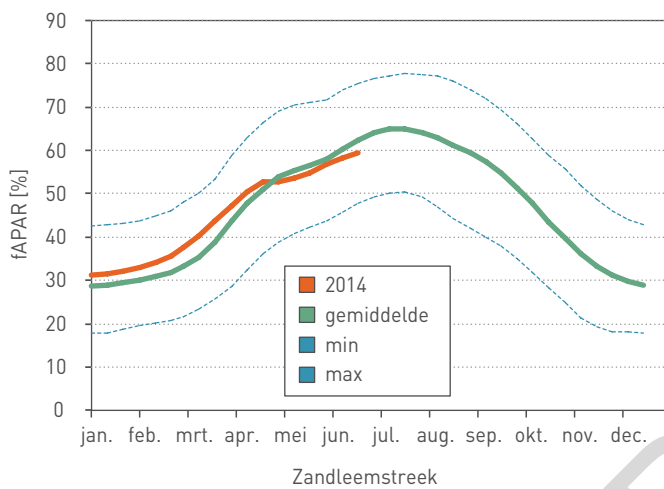
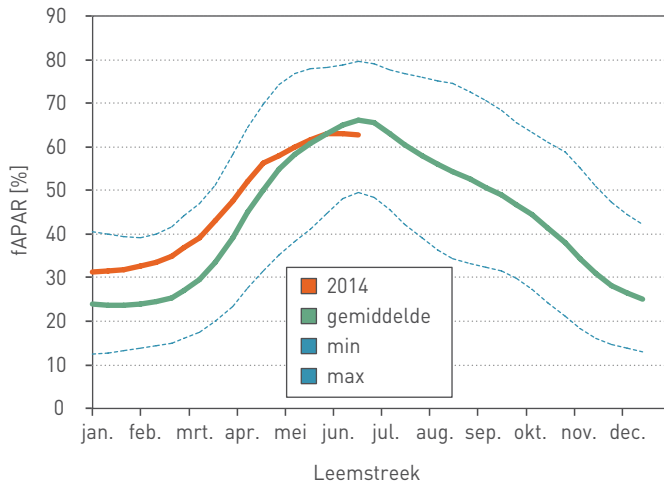
Net zoals de wintergerst vertoont ook de wintertarwe een ontwikkelingsvoorsprong van één tot 2 weken. De toestand van het gewas varieert echter naargelang van de regio en het perceel. Het opbrengstpotentieel is globaal gezien hoog, maar veel percelen worden plots noodrijp. Vaak wordt dit veroorzaakt door een slecht functionerend wortelstelsel, ten gevolge van de tarwehalm-doder of een slechte bodemstructuur. Dit jaar trad er ook al vroeg in het seizoen gele roest op. Vanaf half februari moesten er al fungiciden worden toegediend.

Suikerbieten Op basis van meldingen van het KBIVB, CRA-w en *Boer&Tuinder* kunnen we stellen dat op de vroeg gezaaide suikerbietpercelen de rijen al eind mei sloten. Op de overige percelen was dit het geval rond 10 juni. Dit was iets vroeger dan normaal. In de gebieden die op 20 en 21 mei of tijdens het pinksterweekend getroffen werden door onweer en hagel liepen ook de suikerbieten ernstige schade op. De bladmassa werd daarbij geheel of gedeeltelijk vernietigd (zie foto op p. 17). Afgezien van de lokale onweers- en hagelschade verloopt de ontwikkeling van de suikerbieten begin juli nog altijd gunstig. De verwachte opbrengsten zijn zeer hoog.

Aardappelen Fiwap meldt dat de aardappelen momenteel volop in bloei staan. Op de vroege percelen is het einde van de bloei-periode bereikt. Op de late percelen wordt de knolvorming beëindigd. Begin juli vertonen de aardappelen een groeivoorsprong van een drietal weken. De ontwikkeling van het gewas verloopt voorspoedig. De weersrisico's zijn beperkt. Eind juni was er in het centrum en het oosten van het land wel sprake van droogtestress en fysiologische stress, maar de neerslag tijdens het laatste weekend van juni heeft intussen voor verbetering gezorgd. Toch is er ook nu nog plaatselijk droogtestress merkbaar. Opmerkelijk hierbij is de breuklijn van oost naar west. In het westen van de provincie Henegouwen, tot Nijvel, werd er de laatste weken meer neerslag waargenomen, ten oosten van dit gebied bleef het relatief droog. Ten westen van de breuklijn wordt dan ook frequent aardappelplaag vastgesteld. In de oostelijke gebieden zijn de lijnen nog niet overal gesloten,

Tabel 1 Opbrengstvoorspellingen (100 kg/ha) per landbouwstreek en vergelijking met de gemiddelde opbrengst voor de jaren 2008-2013 - Bron: VITO & NIS

Landbouwstreek	Wintertarwe			Wintergerst			Voedermaïs			Suikerbieten			Aardappelen (Bintje)		
	2008-2013 (NIS)	2014 (voorspeld)	verschil (%)	2008-2013 (NIS)	2014 (voorspeld)	verschil (%)	2008-2013 (NIS)	2014 (voorspeld)	verschil (%)	2008-2013 (NIS)	2014 (voorspeld)	verschil (%)	2008-2013 (NIS)	2014 (voorspeld)	verschil (%)
Duinen & Polders	92,4	91,8	-0,6	90,3	95,0	5,1	443,3	452,1	2,0	765,6	787,8	2,9	440,8	466,6	5,9
Zandstreek	82,1	83,3	1,4	71,3	75,0	5,2	460,7	467,3	1,4	729,7	749,2	2,7	461,7	493,3	6,8
Kempen	68,5	69,5	1,4	62,8	63,8	1,7	442,3	454,8	2,8	675,4	685,0	1,4	434,6	471,9	8,6
Zandleemstreek	89,7	90,7	1,1	83,4	87,7	5,2	498,3	529,3	6,2	791,6	807,2	2,0	480,1	510,9	6,4
Leemstreek	91,1	92,5	1,6	88,3	91,3	3,4	449,5	466,7	3,8	835,3	848,1	1,5	470,9	500,3	6,2



Figuur 4 Evolutie van de vegetatie-index (fAPAR) van 1 januari tot en met 30 juni 2014 ten opzichte van de gemiddelde, minimum- en maximumwaarden (1999-2013) voor akkerbouwgewassen in de Leemstreek (boven) en de Zandleemstreek (onder). - Bron: VITO

wellicht door het tekort aan neerslag maar ook door problemen met de bodemstructuur. Het opbrengspotentieel is veelbelovend, de uiteindelijke opbrengst zal echter afhangen van de weersomstandigheden tijdens de maanden juli en augustus.

Mais De weersomstandigheden tijdens de opkomst van de maïs waren gunstig. Het gewas kende bijgevolg een goede start en ook de verdere ontwikkeling verloopt normaal, behalve op de percelen die door hagel getroffen werden. Het CIPF meldt dat de maïspluimen zich beginnen te vullen. De eerste bloei wordt verwacht rond half juli. De maïs vertoont momenteel dan ook een groeiwoersprong van een week tot 10 dagen. Begin juni bedroeg de woersprong nog 2 weken, maar de koude nachten in juni en het neerslagtekort hebben de groei licht afgeremd. Het opbrengspotentieel is tot op heden gunstig. ■

Dit artikel werd overgenomen uit de Agrometeorologische Berichten van VITO van 14 juli. Hierin werd de situatie tot 30 juni besproken. Het volgende bericht wordt in september verwacht. Meer informatie en voorgaande Agrometeorologische Berichten kan je vinden via <http://b-cgms.cra.wallonie.be/>.



Trelleborg. Over one thousand pounds of lightness.

Strong and light at the same time? That's why we've created the TM1000 High Power tire. It provides an extra-wide footprint, reducing ground pressure, protecting soil from compaction and ensuring high crop yields. Moreover, its reduced rolling resistance results in low fuel consumption and emissions, helping you to produce more in a sustainable way. www.trelleborg.com/wheelsystems/us

