

ISN = 594036

34

Tuinbouw OP DE KANAALEILANDEN

INDRUKKEN OPGEDAAN TIJDENS EEN BEZOEK OP 12 EN 13 JULI 1951

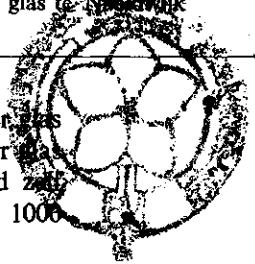
Horticulture on the Channel Islands

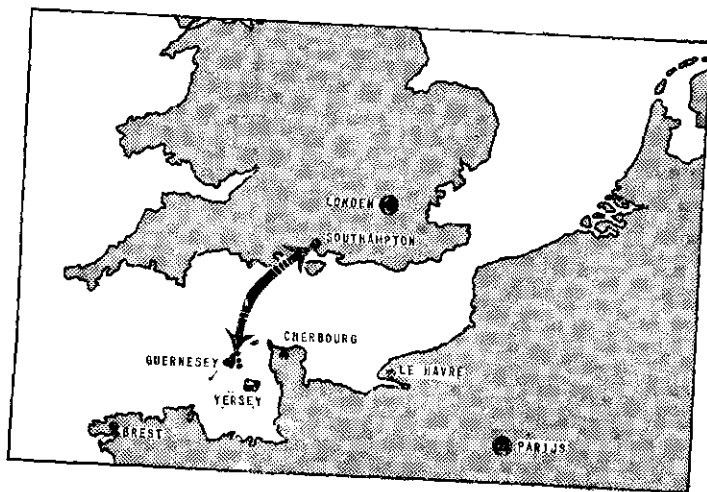
I. POSITIE VAN DE KANAALEILANDEN T.O.V. ENGELAND

Hoewel de Kanaaleilanden deel uitmaken van het Britse imperium, worden zij toch niet tot het moederland gerekend. In de statistieken over de tuinbouw in Engeland wordt dan ook geen rekening gehouden met de Kanaaleilanden. Dit blijkt b.v. wanneer men de cijfers betreffende de tuinbouw onderzocht beschouwt. In Nederland wordt gewoonlijk opgegeven, dat de tuinbouw onder glas in Engeland een oppervlakte beslaat van 2000 ha = 5000 acres. In Engeland zelf vermeldt men echter slechts een oppervlakte van 4000 acres. De resterende 1000 acres bevinden zich op de Kanaaleilanden.

Ook in andere opzichten blijkt de aparte positie van de Kanaaleilanden. Zij hebben b.v. een eigen kenteken voor de autonummerborden en eigen geld en bankbiljetten, die naast het Engelse geld worden gebruikt. De bewoners nemen niet deel aan de verkiezingen in het moederland, doch vormen een eigen bestuur met ten dele een eigen wetgeving. Zo bezitten de Kanaaleilanden ook een eigen belastingstelsel. De belastingen zijn zeer aanzienlijk lager dan in Engeland. Hiertegen wordt door de Engelse tuinders wel geprotesteerd. Zij menen, dat de tuinders op de Kanaaleilanden zodoende goedkoper kunnen produceren, waardoor de Engelse tuinders oneerlijke concurrentie wordt aangedaan. De tuinders op de Kanaaleilanden denken hier echter anders over. Zij betogen, dat door de geïsoleerde ligging van de eilanden de aanvoer van hulpstoffen en de afvoer van de tuinbouwproducten zoveel kosten extra met zich meebrengen, dat een compensatie in de vorm van lagere belastingen volkomen verantwoord is.

IR Y. VAN KOOT
Proefstation voor de Groenten- en
Fruitteelt onder glas te ~~Nieuwkoop~~





Ligging van de Kanaaleilanden t.o. van Engeland en Frankrijk

Hoewel de eilanden vlak voor de Franse kust (Normandië) zijn gelegen, zijn de banden met Engeland toch veel nauwer dan die met Frankrijk. Alleen met Engeland bestaat er een dagelijkse verbinding, zowel over zee als door de lucht. Het verkeer

van Engeland met de Kanaaleilanden is echter aan dezelfde douaneformaliteiten onderworpen als het verkeer met het buitenland.

II. DE BEVOLKING

De bevolking is voor het grootste deel van Franse oorsprong. Een belangrijk deel stamt af van Hugenoten, die hier een wijkplaats vonden. De voertaal was oorspronkelijk dan ook Frans. Vele plaatsnamen herinneren hier nog aan. Voor ambtenaren bij de rechterlijke macht bestaat tot op heden het voorschrift dat zij eerst minstens één jaar „rechten” aan een Franse universiteit moeten hebben gestudeerd, alvorens zij op de Kanaaleilanden een functie mogen bekleden. Door het eenzijdige contact met Engeland en mede door het feit, dat zich steeds meer Engelsen op de Kanaaleilanden hebben gevestigd, is het Frans geleidelijk teruggedrongen. Tijdens de Duitse bezetting van de Kanaaleilanden is het grootste deel van de bevolking geëvacueerd geweest naar Engeland; sindsdien wordt er zo goed als geen Frans meer gesproken.

Opmerkelijk is, dat onder de tuinbouwende bevolking ook verschillende Nederlanders worden aangetroffen. Deze zijn gedurende de laatste decennia naar de Kanaaleilanden geëmigreerd.

De bevolking maakt een welvarende indruk. Op de kleine eilanden bevindt zich een uitgebreid wegennet met een tamelijk druk autoverkeer. De welvaart is stellig voor een belangrijk deel te danken aan de zeer intensieve en vaak sterk gespecialiseerde tuinbouw.

De goede resultaten, die in de tuinbouw worden bereikt, zijn des te opmerkelijker wanneer men bedenkt, dat een tuinbouwvoorlichtingsdienst ontbreekt. Dit hangt samen met de aparte positie, die deze eilanden innemen en waardoor deze buiten het arbeidsterrein van de Engelse tuinbouwvoorlichtingsdienst (de N.A.A.S.) vallen. Nu is er van de zijde van de eilandbewoners ook nimmer veel aandrang uitgeoefend om deelachtig te mogen worden aan de tuinbouwvoorlichting, die in Engeland wordt gegeven. Hun eilandmentaliteit doet hen er enigszins voor terugschrikken advies te vragen aan „vreemden” van buiten hun eiland. Toch zijn de mensen stellig niet bekrompen af achterlijk. Integendeel vele tuinbouwbedrijven staan op een hoog peil. Het wordt ook gewaardeerd, wanneer deskundigen uit Engeland bereid zijn 's winters



*Een mooi plekje op Guernsey: de baai Moulin Huet
Foto British Travel and Holidays Association*

lezingen te houden. Zo heeft dr BEWLEY, directeur van het Proefstation in Cheshunt, hier meermalen een voordracht gehouden.

De bevolking is niet zo terughoudend als in Engeland. Overal werd ik hartelijk en enthousiast ontvangen en toonde men veel belangstelling voor de wijze, waarop in Nederland verschillende problemen worden aangepakt. Ook over de resultaten van wetenschappelijk onderzoek wisselde men graag van gedachten.

III. DE NATUURLIJKE GESTELDHEID

De eilanden hebben grotendeels een rotsachtig karakter. De kustlijn is vaak grillig. Men kan er allerlei typische rotsformaties aantreffen. De begroeiing van de eilanden heeft bovendien een afwisselend karakter. Zodoende vormen zij een gewild vacantieoord. Het vreemdelingenverkeer, speciaal uit Engeland, vormt dan ook een belangrijke bron van inkomsten.

De grond is over het algemeen betrekkelijk licht, zandig tot zavelachtig, en goed van structuur. Zware kleiafzettingen komen niet voor. Ook bij veel regen is het land nog goed begaanbaar. Voor de groei van tuinbouwgewassen en speciaal van vroege groenten en aardappelen is de grond dus wel zeer geschikt.

Er heerst natuurlijk een typisch zeeklimaat. Dit houdt in, dat de winter zacht is en het gevaar voor nachtvorst in het voorjaar betrekkelijk gering. Dit zijn eveneens gunstige omstandigheden voor de teelt van vroege groenten en aardappelen. Het zeeklimaat brengt ook mede, dat in de zomer geen extreem hoge temperaturen optreden. Dit is natuurlijk gunstig voor de teelt onder glas, waar de schommelingen in temperatuur en luchtvochtigheid altijd veel groter zijn dan buiten. Kenmerkend is, dat hoewel evenals in Engeland in de gevels van de kassen vaak luchtramen zijn aangebracht, deze praktisch niet worden gebruikt. Op verschillende bedrijven zaten ze zelfs zo volkomen vastgeroest, dat ze niet eens gebruikt zouden kunnen worden.

De Kanaaleilanden liggen ruim 3 graden Zuidelijker dan het Westland. Hierdoor ontvangt men er 's winters wat meer licht (hogere zonnestand en langere dag). Dit maakt het mogelijk de cultures onder glas nog iets vroeger te beginnen dan in Nederland het geval is. Tomaten worden soms reeds tussen Kerstmis en Nieuwjaar uitgeplant. Een dergelijke vroege teelt zou in ons land zonder bijzondere hulpmiddelen niet goed mogelijk zijn.

IV. VERGELIJKING VAN DE TUINBOUW OP JERSEY EN GUERNSEY

Hoewel beide eilanden belangrijke hoeveelheden tomaten exporteren, is de teeltwijze er zeer verschillend. Op Jersey vindt de teelt vrijwel uitsluitend plaats in de open



*Succesvolle tomatenteelt onder glas
op Guernsey*

Foto British Railways

grond en op Guernsey overwegend onder glas.

Bij de teelt van tomaten in de open grond worden op Jersey nog weer twee verschillende werkwijzen gevolgd. Tot nu toe is nog steeds de meest gebruikelijke gang van zaken, dat men de tomatenteelt laat volgen op een teelt van vroege aardappelen. De aardappelen worden gerooid in Juni, waarna eind Juni of omstreeks 1 Juli de tomaten worden geplant. De oogst van deze tomaten valt voornamelijk in de maanden

September en October. Evenals in vele streken van Engeland heeft zich echter ook op Jersey het aardappelmoedheidsverschijnsel geopenbaard. De voortdurende opeenvolging van aardappel- en tomatenteelt is natuurlijk bijzonder gunstig voor de ontwikkeling van het aardappelcystenaaltje. Het valt dan ook te betwijfelen of deze teeltwijze nog lang gehandhaafd zal kunnen worden.

Reeds voor het optreden van dit aaltje liet men de vroege aardappelteelt soms achterwege. De tomaten worden dan in de tweede helft van Mei buiten uitgeplant. Bij deze teeltwijze begint de tomatenoogst ongeveer een maand vroeger.

Op Guernsey worden de tuinbouwgewassen voor een zeer belangrijk gedeelte onder glas geteeld. Dit eiland heeft slechts een oppervlakte van ± 70 km² en ruim 40 000 inwoners. Er zijn op het ogenblik ruim 2000 tuinbouwbedrijven, die bijna alle over een glasopstand beschikken. De totale glasoppervlakte bedraagt er ruim 900 acres (= bijna 400 ha) en breidt zich nog enigszins uit. Ruim 6 % van de totale oppervlakte van het eiland of wel 10 % van al het in cultuur gebrachte land is dus bedekt met glas.

Het belangrijkste gewas op dit eiland is ongetwijfeld de tomaat. Ten dele wordt deze teelt zeer vroeg in het jaar bedreven, zodat reeds in April wordt geoogst. De totale opbrengst bedraagt jaarlijks ongeveer 40 000 ton.

Op de tweede plaats komen de bloemen. De bloementeelt was er voor de tweede wereldoorlog nog veel belangrijker. Gedurende de oorlog is de omvang van deze teelt tot op minder dan een tiende teruggedrongen. Sinds 1947 neemt de betekenis echter weer van jaar tot jaar toe en in 1950 werden ruim 4 maal zoveel bloemen geteeld als in 1946 (1300 ton verhandeld in 1950).

De andere teelten zijn alle van veel geringere betekenis. Als in belangrijkheid op de derde plaats staande teelt zouden nog de druiven genoemd kunnen worden met een jaarlijkse opbrengst van ± 5000 ton. Deze teelt is vroeger belangrijker geweest, doch loopt geleidelijk terug. Door de concurrentie, welke men in Engeland ondervindt

van de uit Zuid-Afrika en de Zuideuropese landen geïmporteerde druiven, zijn de prijzen te laag geworden om een lonende teelt mogelijk te maken.

V. BIJZONDERHEDEN BETREFFENDE DE TUINBOUW ONDER GLAS OP GUERNSEY

A. STRUCTUUR VAN DE BEDRIJVEN

In het algemeen hebben de bedrijven een min of meer gemengd karakter. Dit betekent enerzijds dat zowel groenten-, fruit- als bloemeteelt wordt beoefend en anderzijds, dat men waar het b.v. de tomaten betreft, vroege en wat latere teeltwijzen naast elkaar op hetzelfde bedrijf kan aantreffen. In het laatste geval wordt de tomatenteelt voorafgegaan door een bloemeteelt, waarbij speciaal het in bloei trekken van de irissen een belangrijke plaats inneemt. Ook in de druivenkassen wordt vaak een onderteelt van bloemen bedreven, evenals in vijgenkassen.

Op sommige bedrijven worden meloenen geteeld, doch alleen onder staand glas. Platglas ziet men niet op dit eiland. De komkommerteelt wordt nergens beoefend, ook niet in kassen. Bloemkool, sla, andijvie, en spinazie, gewassen welke men in ons land zowel onder platglas als in kassen en warenhuizen veelvuldig teelt, zijn op Guernsey vrijwel onbekend. Als voortteelt of onderteelt heeft men zich geheel op diverse bloemgewassen gespecialiseerd.

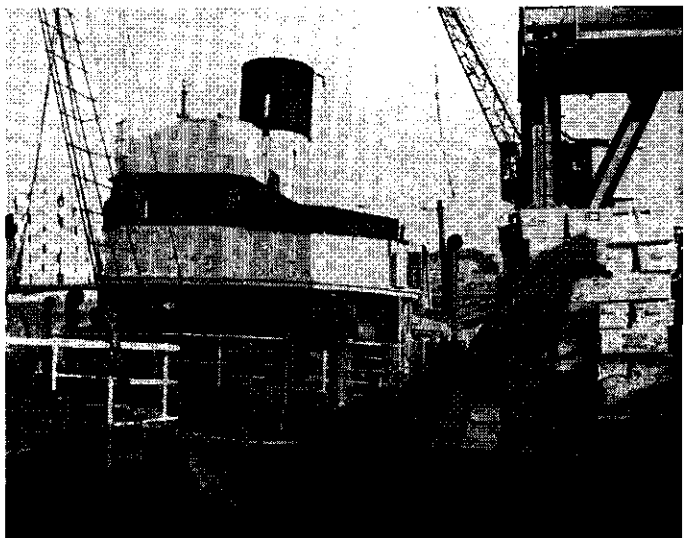
Wat het staand glas betreft is er weinig uniformiteit. Er zijn kassen van zeer verschillende breedte en hoogte, soms ook muurkassen en blokkassen. In het algemeen zijn het echter geen grote complexen. De meeste bedrijven zijn betrekkelijk klein.

Een zeer groot deel van de kassen is verwarmd. Meestal geschiedt dit door centrale verwarming, waarbij met kolen wordt gestookt. Evenals in Nederland is men na de oorlog gebruik gaan maken van olieketels, hetgeen echter duurder bleek te zijn, zodat men hier weer gedeeltelijk van teruggekomen is. Men heeft de laatste jaren echter weer in hoge mate te kampen met kolenschaarste, waardoor men de teelten niet zo vroeg kan beginnen als men wel zou willen.

De kasgrond wordt op Guernsey tamelijk veelvuldig ontsmet door middel van stomen. Op sommige bedrijven geschiedt dit elk jaar, op andere bedrijven eens in de twee jaar en op nog weer andere bedrijven alleen indien dit klaarblijkelijk nodig is. Op enkele bedrijven wordt nimmer gestoomd. Het stomen van de grond gebeurt zowel met een eigen ketel als door loonstomers. Het bedrijf van loonstomer is bestaanbaar dank zij de omstandigheid, dat de bloemeteelt aanleiding geeft tot enige spreiding in de tomatenteelt. Het stomen gaat n.l. gewoonlijk direct vooraf aan de tomatenteelt, hoewel de bloemen er evenzeer profijt van hebben.

Tomaten, geteeld op Guernsey, worden te St. Peter Port verscheept

Foto British Travel and Holidays Association



Het besproeien van een jonge tomatenaanplant. Voor het leiden van de planten zijn in dit geval draden gebruikt, bevestigd aan houten palen met dwarslatten



Foto „Evening Post”, Jersey

Worden uitsluitend tomaten geteeld dan vindt het stomen plaats in de maanden November of December. Worden de kassen daarentegen eerst voor het in bloei trekken van diverse bloemgewassen gebruikt dan wordt gestoomd in de maanden Januari tot en met Maart.

Merkwaardig is, dat niettegenstaande de zeer hoge bevolkingsdichtheid (600 inwoners per km², dit is dubbel zoveel als in Nederland) geklaagd wordt over een gebrek aan goede arbeidskrachten, zodat van oorsprong Hollandse tuinders zelfs informeerden, of het niet mogelijk was Nederlandse arbeidskrachten aan te trekken. Ook in de zomer kent men evenals in Engeland geen lange werkdagen. De werktijd begint steeds pas om 8 uur.

B. DE TOMATENTEELT

1. Teelt van vroege tomaten

Wanneer men de teelt van tomaten als enige teelt in kassen beoefent, streeft men er naar zo vroeg mogelijk te zijn. Het betreft hier dan ook uitsluitend verwarmde kassen. Er wordt zelfs reeds tussen Kerstmis en Nieuwjaar uitgeplant. Het zaaien geschiedt \pm 10 weken van te voren. De oogst begint meestal begin April en de top van de oogst valt in het begin van Juni. De teelt wordt veelal voortgezet tot in October, doch vanaf September is de hoeveelheid geplukte tomaten onbelangrijk.

De kolenschaarste leidt er toe, dat in het algemeen minder hoge temperaturen worden aangehouden dan in de Lea Valley. Speciaal tijdens de opkweek en kort na het uitplanten streeft men er naar, de planten niet te sterk te forceren, hetgeen ongetwijfeld gunstig is voor een vroege vruchtbaarheid. De kolenschaarste heeft echter ook tot gevolg, dat men de laatste jaren zelden meer zo extra vroeg begint. Er is een verschuiving van de oogst naar een later tijdstip waar te nemen, zo b.v. van de top-oogst naar eind Juni. Dit staat geheel buiten de kwestie van de sterke verlating van de teelt, die zich in 1951 voordeed. Deze was een gevolg van de abnormaal natte

winter en het donkere, vochtige voorjaar. Evenals in Engeland kon men door de wateroverlast pas zeer laat met de teelt beginnen, terwijl de gewassen vaak slecht groeiden. In sommige gevallen is de oogst hierdoor 4 tot 5 weken verlaat. Dit zal ongetwijfeld een gunstige invloed op de Nederlandse tomatenexport in 1951 hebben uitgeoefend.

Op Guernsey heeft men algemeen de ervaring opgedaan, dat het ter verkrijging van een goede vruchtzetting bij de vroege tomatenteelt gewenst is de groei na het uitplanten aanvankelijk wat te remmen. Men tracht dit op verschillende wijzen te verwezenlijken. Zo is het tamelijk algemeen gebruikelijk om de grond rondom de planten flink vast te trappen. Deze vrij primitieve methode heeft het bezwaar, dat de structuur van de grond blijvend wordt benadeeld. Dit wordt nog verergerd door de wijze van water geven. Men brengt n.l. een soort dijkjes aan, loodrecht op elkaar, zodanig dat in elk vakje 4 planten staan. Deze vakjes worden telkens onder water gezet. Het valt niet te verwonderen, dat men onder dergelijke



Het schoffelen van jonge tomatenplanten op een steile helling op Jersey. In dit geval worden voor het aanbinden bamboestokken gebruikt.

Foto „Evening Post“, Jersey

omstandigheden vaak in ernstige mate te kampen krijgt met *Verticillium*aantasting.

Een veel betere methode om de groei aanvankelijk wat te remmen en daardoor reeds aan de onderste trossen een goede vruchtzetting te verkrijgen, is het uitplanten in kartonnen dozen van $\pm 20 \times 20$ cm. Deze worden boven op de grond geplaatst. Hoewel er gaten in de bodem zitten, dringen de wortels niet zo snel in de ondergrond door. Op de duur verrot de bodem van de doos. Bij de omzetting van het karton door bacteriewerking wordt stikstof aan de grond onttrokken, hetgeen eveneens remmend op de groei werkt. Tenslotte droogt de grond in de dozen altijd wat beter uit dan de kasgrond. Het is wenselijk, dat de planten in het begin niet over te veel water beschikken, daar dit een krachtige vegetatieve groei in de hand werkt. In de volle grond heeft men het watergehalte echter vaak niet voldoende in de hand. Men heeft op Guernsey

ervaren, dat met behulp van deze dozen in het algemeen een zeer goede zetting aan de onderste trossen wordt verkregen. Het grote voordeel is, dat de groeiremming slechts van tijdelijke aard is. Zodra de planten goed zijn doorgeworteld, kan weer ruimschoots aan de waterbehoefte worden voldaan, terwijl de vastlegging van de stikstof slechts van tijdelijke aard is. De dozen zijn door de sterke stijging van de papierprijzen zeer duur geworden. In 1950 was de prijs 13 cent per stuk, in 1951 het dubbele. Er wordt op Guernsey bij het opkweken van de planten wel gebruik gemaakt van kleine kartonnen doosjes. Dit kan heel goed, mits men rekening houdt met de in deze kleine doosjes naar verhouding veel sterkere vastlegging van de stikstof en dus wat meer van deze meststof toevoegt.

Om de zetting van de vruchten te bevorderen, wordt op Guernsey veel met water door het gewas gebroesd, zelfs reeds heel vroeg in het voorjaar. De gedachte is, dat daardoor het stuifmeel beter los zou laten. Dit komt ons nogal vreemd voor. In Nederland is de vruchtzetting bij tomaten in 1951 n.l. vaak zeer onvoldoende geweest als gevolg van een te hoge luchtvochtigheid.

Een zeer vroege tomatenteelt vindt soms ook plaats in potten, die iets kleiner zijn dan onze nul-potten. De potten worden evenals de kartonnen dozen boven op de kasgrond geplaatst. Later kunnen de planten doorwortelen in de kasgrond. De potten worden gevuld met John Innes compost, die zeer goed voldoet, ook bij het opkweken. De compost wordt vaak vele jaren achtereen voor dit doel gebruikt, doch wordt dan elk jaar opnieuw gestoomd.

Soms wordt een typische methode van „doortelen” toegepast in betrekkelijk lage kassen. Wanneer de planten de top van de kas bijna hebben bereikt, worden ze over het pad heengeleid en aan de andere kant naar beneden, waardoor een soort overkoepelde gang ontstaat. Daar de oudere bladeren regelmatig worden afgeplukt, mede ter voorkoming van *Cladosporium*, wordt het gewas in 't geheel niet te dicht. Het opgaande deel is tenslotte volkomen ontbladerd en daarlangs gaat het bebladerde gedeelte van de plant aan de overzijde naar beneden. Op deze wijze kan men het gewas geruime tijd doortelen zonder dat men vervalt tot meterhoge planten, die men vanaf de grond niet meer kan bereiken (dit laatste ziet men veel in Engeland).

Op het modelbedrijf van de heer Naftel werd bij een dergelijke teelt (planten gezet in kartonnen dozen) een zeer hoge opbrengst per plant verkregen; op 1 Juli was reeds 3 kg geoogst en in totaal 7 kg. De vruchten van de later gevormde trossen (vanaf omstreeks Juli) werden op dit bedrijf benut voor zaadwinning.

2. *Tomatenteelt na bloemen*

Na een voortelt van bloemen wordt het tomatengewas meestal grotendeels koud opgekweekt. De kassen komen echter niet alle op hetzelfde tijdstip vrij voor de tomatenteelt en vooral de vroegst vrijkomende kassen worden eerst nog enige tijd gestookt. De verwarming is n.l. toch aanwezig voor het forceren van de bloemen. De koude tomaten worden in April geplant. De oogst begint \pm 1 Juli. De topoogst van een dergelijk gewas ligt in Augustus. Het einde van de teelt valt samen met het einde van de vroege stooktomatenteelt.

3. *Tomatenrassen*

Evenals in Engeland wordt op Guernsey wel voor 80 % het ras Potentaat gekweekt. Men geeft toe, dat dit ras vaak bonken en grove vruchten voortbrengt, die met name wanneer de zaadzetting niet volledig is geweest een minder goede vorm en kleur bezitten. De uiterlijke kwaliteit wordt echter vrijwel niet betaald. Daarom wordt vooral op de kwantiteit gelet. Bovendien is de Potentaat tomaat bij het Engelse publiek gewild vanwege de goede smaak. Men erkent volmondig, dat het gewenst zou zijn de beschikking te hebben over een even goede tomaat als de Potentaat, maar met een mooi uiterlijk. In deze richting wordt dan ook gezocht. Zo wordt reeds op kleine schaal het ras Potential geteeld, dat ontstaan is uit een kruising tussen Potentaat en Kondine. Dit ras bezit een betere kwaliteit vruchten en geeft een even hoge opbrengst als Potentaat. Het is echter wat later, hetgeen door de tuinders als een groot bezwaar wordt aangemerkt.

Verder wordt er nog wat Tuckwood geteeld, alsmede enkele andere rassen. Al deze rassen treft men echter slechts incidenteel aan.

Het is op Guernsey algemeen gebruikelijk bij de verpakking van de tomaten verschillende kleuren papier te gebruiken. Elke kleur duidt een bepaalde sortering of kwaliteit aan. De groene kleur wordt gebruikt voor de minste kwaliteit.

4. *Ziekten en ziektebestrijding*

Zoals reeds eerder is vermeld heeft men op Guernsey veel last van *Verticillium* (slaapziekte) in de tomaten. In 1951 was dit in bijzondere mate het geval, hetgeen wel verband zal houden met het feit, dat de grond in het voorjaar zeer nat en koud was. Hierdoor is ook het optreden van *Rhizoctonia* en *Botrytis* (rotpoot) in de hand gewerkt. Als gevolg van de kolenschaarste en de hoge kosten, die aan het stomen zijn verbonden, worden de laatste jaren vaak alleen de „trenches” gestoomd, dit zijn de rijen met de gietgeulen. Het pad wordt dus niet gestoomd. Er wordt echter niets gedaan om besmetting vanuit het pad tegen te gaan. Daar *Verticillium* zich in gestoomde grond juist snel kan uitbreiden, is deze werkwijze wel zeer riskant. Inderdaad blijkt na deze wijze van stomen vaak opnieuw een *Verticillium* aantasting op te treden. Men zou veel beter om het andere jaar de gehele grond kunnen stomen dan elk jaar de „trenches”.

D.D. (werkzaam tegen wortelaaltjes) wordt niet veel gebruikt voor grondontsmetting. Bij de vroege tomatenteelt zou de ontsmetting in November of December moeten plaats hebben, dus midden in de winter. Door de lage temperatuur kan het D.D. dan niet voldoende snel ontwijken. Een residu in de grond kan schade berokkenen aan de plantengroei.

Een andere ziekte, waarvan men tamelijk veel hinder ondervindt, is *Didymella* (kanker). Het typische is, dat men deze schimmel op Guernsey zo veelvuldig tot hoog op de stengel kan aantreffen. Waarschijnlijk houdt dit verband met het gebruik van scherp, dun touw bij het opbinden. Het touw wordt bovendien soms wel wat al te strak gespannen. De opperhuid wordt daardoor beschadigd en aldus kan de parasiet gemakkelijk binnendringen. Deze is meestal wel in de buurt aanwezig, hetzij overgebleven van een vorige teelt, hetzij afkomstig van kleine partijtjes buitentomaten.

Dit jaar werd op Guernsey verschillende malen waargenomen dat in het begin van de ontwikkeling de top van de planten werd afgesloten met een bloemtros. Hetzelfde verschijnsel werd in het Westland bij Single Cross opgemerkt. Op Guernsey betrof het echter andere rassen. In de sneeuwrijke winter van 1947 was het verschijnsel daar eveneens opgemerkt. Om deze reden werd er verband gezocht met lichtgebrek. Waarschijnlijk zal men echter eerder moeten denken aan een langzame ontwikkeling in het algemeen. De temperatuur wordt op Guernsey n.l. betrekkelijk laag gehouden, evenals op de bedrijven in het Westland waar deze afwijking zich voordeed. De scheut groeit onder zulke omstandigheden blijkbaar niet krachtig genoeg om de tros opzij te kunnen dringen.

C. DE BLOEMENTEELT

Het verblijf op Guernsey was te kort van duur om hieraan veel aandacht te kunnen besteden. Als voortteelt in tomatenkassen is de teelt van Wedgewood-irissen wel het belangrijkste. Daarnaast worden echter ook veel tulpen en narcissen in bloei getrokken. In druivenkassen ziet men o.a. freesia's in kistjes (in het voorjaar), chrysanten (met kluit in het najaar binnengebracht) en Asparagus (het gehele jaar door).

D. DE DRUIVENTEELT

Er wordt voornamelijk Muscaat geteeld, doch ook wat Canon Hall, Hambro (= Frankenthaler) en Colman. Meestal wordt er gestookt, zodat de druiven in Juli gesneden kunnen worden. Er zijn echter ook koude kassen. De Colman wordt een enkele maal verlaat tot Kerstmis.

De vruchtzetting van Muscaat van Alexandrië is in het algemeen redelijk goed, doch niet altijd. Het was opmerkelijk, dat waar de Muscaat niet goed gezet was de bomen in 't algemeen veel te vol hingen met trossen. Men streeft er niet naar de scheuten voor de bloei te toppen, hetgeen volgens de ervaringen in Nederland en België van grote betekenis is voor de verkrijging van een goede vruchtzetting. Meestal kon men zich niet goed herinneren op welk tijdstip was getopt. Wel streeft men er naar de atmosfeer tijdens de bloei goed vochtig te houden. Bij Canon Hall is de vruchtzetting veelal zeer slecht.

In 1951 kwam evenals in Engeland bijzonder veel lamsteligheid in de druiven voor. Men schrijft dit toe aan de tijdelijke wateroverlast in het voorjaar, waardoor een deel van de wortels is afgestorven. Daardoor ontstaat op warme, zonnige dagen spoedig een critieke toestand, waarbij de verdamping groter is dan de wateropname door de wortels. Wellicht wordt onder deze omstandigheden het vocht door de bladeren aan de trossen onttrokken.

E. DE MELOENENTEELT

Deze teelt was vroeger tamelijk belangrijk. De meloenen worden gekweekt aan touwtjes in kassen. Zij worden zoveel mogelijk aangevoerd in de Ascotweek (begin Juli). Op het ogenblik wordt deze teelt nog slechts door enkele ouderwetse tuinders bedreven, die weinig aan grondontsmetting doen. Er treedt dan ook in ernstige mate verwelkingsziekte op, die hetzij door *Verticillium* hetzij door *Fusarium* wordt veroorzaakt.

F. DE VIJGENTEELT

Ook deze teelt was vroeger veel belangrijker. Enkele mensen trachten deze teelt nog in stand te houden door in het voorjaar in de vijgenkassen freesia's in kistjes in bloei te trekken.

In licht gestookte kassen kunnen twee oogsten per jaar worden verkregen, in zwaar gestookte kassen drie oogsten per jaar. Daar elke oogst zich over een lange periode uitstrekt, zijn bijna het gehele jaar rijpe vijgen verkrijgbaar.

VI. SAMENVATTING

Het klimaat en de grond op de Kanaaleilanden zijn zeer geschikt voor een vroege teelt van groenten en aardappelen. Op Jersey overheersen de buitenteelten. De vroege aardappels worden er gevolgd door tomaten (oogst in September en October).

Op Guernsey staat \pm 400 ha glasopstand. Het belangrijkste gewas onder glas is de tomaat. Op de tweede plaats komt de bloementeelt. De druiventeelt loopt steeds meer terug. Soms worden het gehele jaar door tomaten geteeld, soms gaat aan de tomaten een bloementeelt (vooral irissen) vooraf. In het eerste geval kunnen reeds zeer vroeg tomaten worden geoogst. Er wordt dan soms reeds tussen Kerstmis en Nieuwjaar uitgeplant. Met verschillende hulpmiddelen (o.a. door uitplanten in kartonnen dozen) wordt de groei aanvankelijk wat geremd, waardoor reeds aan de eerste tros een goede vruchtzetting wordt verkregen.

De teeltwijze van tomaten vertoont veel overeenkomst met die in het Westland. Bij een uitsluitende teelt van tomaten valt de oogst voor een belangrijk gedeelte samen met de oogst uit de stookwarenhuizen in het Westland. De oogst begint n.l. in April en de topaanvoer ligt in Juni. Wanneer de tomaten worden voorafgegaan door een bloementeelt valt de oogst voor een belangrijk deel samen met de oogst uit de koude warenhuizen in het Westland. De oogst begint dan \pm 1 Juli en de topaanvoer heeft in Augustus plaats.

SUMMARY

HORTICULTURE ON THE CHANNEL ISLANDS

A visit, lasting two days, was paid to the Channel Islands with the purpose to get acquainted with the cultural methods applied there, mainly as regards the same crops that are most prominent in the Dutch horticultural district the Westland. The following impressions were obtained:

The climate and the soils on the Channel Islands are very suitable for the production of early vegetables and potatoes. On Jersey outdoor crops prevail. Early potatoes are followed on by tomatoes (harvested in September and October).

On Guernsey are about 1000 acres in glasshouses. The principal glasshouse crop is tomatoes. The cultural method applied is very similar to the one prevailing in the Westland. In some cases the tomatoes are already planted out between Christmas and New Year. By the use of various accessories (e.g. the planting of tomatoes in card-board boxes) growth is slightly checked at first, resulting in a proper setting of the bottom truss.

In case tomatoes are the only crop grown, the harvest coincides with the one in heated Dutch-light structures in the Westland (viz. from early April with the maximum yield during June). If tomatoes are preceded by a flower crop (irises) the harvest concurs with the one in unheated Dutch-light structures in the Westland (first pickings about July 1, maximum yield during August).

Flower farming occupies the second place. The culture of grapes shows a gradual decline.