

32/uu6(75) 2^e ex

**BIBLIOTHEEK
STARINGGEBOUW**

**Aantal recreanten en karakteristieken van recreanten op het recreatieproject
"Wilhelminapark" te Rijswijk**

**Voorlopige uitkomsten van mechanische en visuele tellingen en interviews van
de periode september-december 1989**

**A.H. de Bruin
A. van Hoorn
C.F. Jaarsma**

Rapport 75

STARING CENTRUM, Wageningen, 1990.



3 JULI 1990

ISN 521718⁸

REFERAAT

A.H. de Bruin, A. van Hoorn, C.F. Jaarsma, 1990. Aantal recreanten en karakteristieken van recreanten op het recreatieproject "Wilhelminapark" te Rijswijk. Voorlopige uitkomsten van mechanische en visuele tellingen en interviews van de periode september-december 1989. Wageningen, Staring Centrum. Rapport 75.

35 blz.; 5 afb.; 16 tab.; 2 aanh.

In 1989 startte het Staring Centrum een meerjarig onderzoek naar de aard en omvang van het bezoek aan door de rijksoverheid gesubsidieerde openluchtrecreatieprojecten. Doel van het onderzoek is om trendmatige gebruikscijfers van dergelijke projecten te verkrijgen. Het onderzoek wordt verricht op drie projecten. Dit rapport geeft inzicht in tussentijdse uitkomsten van het onderzoek op het Wilhelminapark gedurende de periode 1 september 1989 tot en met 31 december 1989.

Gedurende deze periode hebben meer dan 80.000 mensen het project bezocht. Vooral op zondagen wordt het project druk bezocht. De meeste bezoekers komen uit de naaste omgeving van het project. Desondanks komt bijna 40% van de bezoekers per auto naar het project.

Trefwoorden: openluchtrecreatieprojecten, gebruiksonderzoek

ISSN 0924-3070

Copyright: 1990

STARING CENTRUM Instituut voor Onderzoek van het Landelijk Gebied

Postbus 125, 6700 AC Wageningen

tel.: 08370-19100; telefax: 08370-24812; telex: 75230 VISI-NL

Het Staring Centrum is een voortzetting van: het Instituut voor Cultuurtechniek en Waterhuishouding (ICW), het Instituut voor Onderzoek van Bestrijdingsmiddelen, afd. Milieu (IOB), de Afd. Landschapsbouw van het Rijksinstituut voor Onderzoek in de Bos- en Landschapsbouw "De Dorschkamp" (LB), en de Stichting voor Bodemkartering (STIBOKA).

Het Staring Centrum aanvaardt geen aansprakelijkheid voor eventuele schade voortvloeiende uit het gebruik van de resultaten van dit onderzoek of de toepassing van de adviezen.

Niets uit deze uitgave mag worden veeleelvoudigd en/of openbaar gemaakt door middel van druk, fotocopie, microfilm en op welke andere wijze dan ook zonder voorafgaande schriftelijke toestemming van het Staring Centrum.

Project nr. 424

INHOUD

WOORD VOORAF	7
SAMENVATTING	9
1 INLEIDING	11
2 OPZET VAN HET ONDERZOEK	13
3 UITKOMSTEN MECHANISCHE TELLINGEN	17
3.1 Algemeen	17
3.2 Uitkomsten	17
4 UITKOMSTEN VISUELE TELLINGEN	21
4.1 Algemeen	21
4.2 Uitkomsten	21
5 BEREKENING BEZOEKCIJFERS PERIODE SEPTEMBER- DECEMBER 1989	23
5.1 Berekeningsmethode	23
5.2 Uitkomsten	23
6 UITKOMSTEN INTERVIEWS	27
6.1 Algemeen	27
6.2 Enige persoonskarakteristieken van de respondenten	27
6.3 Gebruik van het Wilhelminapark	30
7 CONCLUSIES	33
LITERATUUR	35
AFBEELDINGEN	
1 Locaties van de mechanische en visuele telpunten en van de interviewpunten op het Wilhelminapark.	14
2 Etmaalintensiteiten motorvoertuigen (telpunt 2200M) en (brom)fietsen (totaal fietstoegangen, "telpunt" 2222F) in de perio- de september-december 1989 bij het Wilhelminapark.	18
3 Gemiddeld verkeersverloop over de uren van de dag voor werk- dagen, zaterdag en zon- plus feestdagen in de periode sep- tember-december 1989 voor motorvoertuigen (telpunt 2200M) en (brom-)fietsen ("telpunt" 2222F) bij het Wilhelminapark.	20
4 Aantal bezoekers per dag op het Wilhelminapark gedurende de periode 1 september 1989 tot en met 31 december 1989.	24
5 Aantal bezoekers per maand op het Wilhelminapark gedurende de periode 1 september 1989 tot en met 31 december 1989.	25
TABELLEN	
1 Gemiddelde etmaalintensiteiten (in assenparen per etmaal) per maand en gemiddeld voor de periode september - december 1989 op (1) werkdagen, (2) zaterdag en (3) zon- + feestda- gen voor het Wilhelminapark, onderscheiden naar motorvoertui- gen en (brom)fietsen.	19

2	Gemiddelde etmaal-intensiteiten (in assenparen per etmaal) voor de periode september - december 1989 op (1) werkdagen, (2) zaterdagen en (3) zon- plus feestdagen voor de telpunten met (brom)fietsverkeer bij het Wilhelminapark.	19
3	Aantallen in- plus uitgaande voertuigen en mensen naar voertuigcategorie, op (1) donderdag 21 september, (2) zaterdag 14 oktober en (3) zondag 12 november 1989, gesommeerd voor alle toegangen naar het Wilhelminapark.	21
4	Aantal bezoekers (absoluut en procentueel) per maand onderscheiden naar voertuigsoorten.	24
5	Afgelegde afstand naar het project.	28
6	Plaats van herkomst.	28
7	Leeftijd respondent.	28
8	Geslacht respondent.	29
9	Samenstelling respondentgroepen.	29
10	Aantal personen in de huishouding.	29
11	Opleidingsniveau.	30
12	Informatiebron(nen).	30
13	Bezoek naar dagsoort(en).	31
14	Aantal bezoeken in de afgelopen 12 maanden.	31
15	Reden(en) keuze project.	32
16	Voorgenomen recreatie-activiteit(en).	32
AANHANGSELS		
1	Overzicht van de waarnemingslocaties op het Wilhelminapark	37
2	Uitkomsten mechanische tellingen (brom)fietsverkeer per telpunt	39

WOORD VOORAF

Het voorliggende rapport bevat de voorlopige uitkomsten van mechanische en visuele tellingen en interviews die zijn verricht op het openluchtrecreatieproject Wilhelminapark te Rijswijk, gedurende de periode 1 september 1989 tot en met 31 december 1989.

De in het rapport vermelde uitkomsten maken deel uit van een omvangrijk meerjarig onderzoek naar het gebruik van openluchtrecreatieprojecten dat wordt uitgevoerd door het Staring Centrum te Wageningen, waarbij delen van het veldwerk door het Staring Centrum zijn uitbesteed aan respectievelijk de Landbouwniversiteit Wageningen en het onderzoeksbureau NSS-marktonderzoek BV.

De Landbouwniversiteit draagt zorg voor de opname van de mechanische tellingen en de verwerking van de mechanische en visuele tellingen. NSS-marktonderzoek BV neemt de interviews af en verricht de visuele tellingen.

Het Staring Centrum rapporteert in samenwerking met de Landbouwniversiteit over de uitkomsten van de mechanische en visuele tellingen. Daarnaast berust de verwerking en rapportage van de interviews bij het Staring Centrum, evenals de algehele projectleiding.

Deze tussentijdse rapportage van de uitkomsten van het onderzoek vindt plaats op verzoek van de gemeente Rijswijk, zodat bij deze gemeente reeds in een vroeg stadium duidelijkheid ontstaat over het soort gegevens dat het onderzoek oplevert.

De in dit rapport vermelde gegevens zijn slechts geldig voor de hierboven genoemde waarnemingsperiode van 1 september 1989 tot 31 december 1989. Voor algemene conclusies over het jaarbezoek aan het Wilhelminapark wordt verwezen naar jaarrapportages per waarnemingsjaar, die in de loop van het onderzoeksproject zullen worden gepubliceerd.

SAMENVATTING

Om inzicht te krijgen in het gebruik (aard en omvang van het bezoek) en het niet-gebruik van door de rijksoverheid gesubsidieerde openluchtrecreatieprojecten en om trends te achterhalen in het recreatiepatroon, is het Staring Centrum in het najaar van 1989 begonnen met een meerjarig onderzoek op een drietal openluchtrecreatieprojecten. Door gedurende meerdere jaren waarnemingen te verrichten wordt enerzijds getracht te voorkomen dat door toevallig optredende (weers)omstandigheden een foutief beeld ontstaat van het gebruik van een project, terwijl het anderzijds wellicht mogelijk is om trends in het recreatiepatroon te onderkennen.

Dit rapport bevat de voorlopige tussentijdse uitkomsten van mechanische en visuele tellingen en interviews van bezoekers van het recreatieproject Wilhelminapark te Rijswijk. Deze waarnemingen zijn verricht gedurende de periode van 1 september 1989 tot en met 31 december 1989. De uitkomsten hebben een voorlopig karakter en zijn alleen geldig voor bovenvermelde periode.

Het veldwerk van het onderzoek bestaat uit het verrichten van mechanische en visuele tellingen bij de ingangen van het project, de afname van interviews onder de bezoekers en het verrichten van thuisinterviews onder met name de niet-bezoekers van dergelijke projecten.

Uit de mechanische tellingen welke continu worden afgenomen, valt op te maken dat gedurende de waarnemingsperiode gemiddeld op zondagen ruim vierhonderd motorvoertuigen het project worden geregistreerd (som ingaande en uitgaande voertuigen) terwijl dit aantal voor werkdagen en zaterdag rond de driehonderd ligt. Het gemiddelde aantal waargenomen (brom-)fietsen per dag ligt voor zaterdag rond de vierhonderd, voor werkdagen rond de zeshonderd en voor zondagen rond de zeventienvijftig. Voorts blijkt dat ook in de voor de openluchtrecreatie minder geëigende maanden november en december er nog relatief grote aantallen voertuigen op het project worden geteld.

Met behulp van de visuele tellingen, welke op drie dagen (een zaterdag, een zondag en een donderdag) zijn verricht, is ondermeer de gemiddelde voertuigbezetting (aantal personen per voertuig) vastgesteld. Deze bleek voor motorvoertuigen te fluctueren tussen 2,17 op de zondag en 1,47 op de doordeweekse donderdag. De zaterdag zat hier tussen in met een waarde van 1,52. De gemiddelde (brom)fietsbezetting schommelt tussen 1,03 op de donderdag, 1,07 op de zaterdag en 1,08 op de zondag.

Met behulp van ondermeer bovenvermelde cijfers is, met een zekere onbetrouwbaarheid, het aantal bezoekers berekend dat het Wilhelminapark gedurende de verslagperiode heeft bezocht. Dit aantal is berekend op 84.263 personen. Met name op zondagen komen er veel bezoekers. Zo zijn acht van de tien drukste dagen zondagen.

De interviews zijn gelijktijdig met de visuele tellingen afgenomen. Ze hebben enig inzicht verstrekt in een aantal karakteristieken van de bezoekers. Zo blijkt onder andere dat het merendeel van de respondenten afkomstig is binnen een straal van 5 km van het Wilhelminapark. Globaal is 55% van de respondenten afkomstig uit Rijswijk, 20% uit Den Haag en 15% uit Delft. De overige 10% is onbekend of komt elders vandaan.

Opvallend is ook de relatieve ouderdom van de respondenten. Meer dan 50% is ouder dan 45 jaar. Het aantal mannelijke bezoekers overtreft het aantal vrouwelijke bezoekers bijna met een factor twee. Voorts blijken veel respondenten het park alleen te bezoeken. Alleen op zondag komen er meer respondenten in gezinsverband.

De meeste respondenten zijn van het bestaan van het Wilhelminapark op de hoogte gekomen omdat men in de buurt woont en/of de aanleg ervan heeft meegemaakt.

Dat men in de buurt woont is van doorslaggevend belang om het Wilhelminapark te bezoeken (korte reistijd). Dat men het er rustig vindt is een belangrijke reden om juist het Wilhelminapark te bezoeken.

Dit laatste sluit goed aan bij de belangrijkste activiteiten die in het park worden ondernomen: wandelen, fietsen en de hond uitlaten.

1 INLEIDING

In dit rapport worden de resultaten vermeld van een onderzoek naar het gebruik (aard en omvang) van het bezoek van het recreatieproject "Wilhelminapark" te Rijswijk.

De rijksoverheid heeft vanaf het begin van de jaren zestig een recreatiebeleid gevoerd, waarin de aanleg van (grootschalige) openluchtrecreatieprojecten (hierna ook wel recreatieprojecten of projecten genoemd), een belangrijk item vormde. Met dit beleid werd geanticipeerd op de te verwachten groei in de vraag naar dergelijke voorzieningen. Inmiddels zijn er meer dan honderd openluchtrecreatieprojecten in Nederland aangelegd, waarbij de rijksoverheid meer dan 1 miljoen gulden subsidie per project heeft verstrekt voor aanleg en inrichting.

Voor evaluatie van het tot dusverre gevoerde beleid en voor de ontwikkeling van het toekomstige openluchtrecreatiebeleid zijn trendmatige gebruikscijfers over deze projecten onontbeerlijk. Deze gegevens zijn tot dusverre echter niet op systematische wijze verzameld. Zo zijn er onvoldoende gegevens voorhanden over de aard en de omvang van het bezoek aan dergelijke projecten. Ook zijn er nauwelijks gegevens beschikbaar over niet-bezoekers (non-participanten) en de redenen over het niet-bezoeken van dergelijke projecten.

Het Staring Centrum is in september 1989 begonnen met de uitvoering van een onderzoek naar het gebruik en het niet-gebruik van een aantal met rijks-subsidie aangelegde openluchtrecreatieprojecten. Omdat het uit financiële en praktische overwegingen niet mogelijk is om op alle in aanmerking komende projecten onderzoek te verrichten, is ervoor gekozen het onderzoek te concentreren op een drietal, min of meer representatieve projecten. Op deze projecten zal de aard en omvang van het bezoek gedurende meerdere jaren worden "gemeten". Dit trendmatige karakter van het onderzoek is van belang, omdat het recreatiepatroon enerzijds onder sterke invloed staat van de (dagelijkse) weersomstandigheden en anderzijds zich ook in de loop der tijd wijzigt onder invloed van maatschappelijke veranderingen. Naarmate de waarnemingsreeksen zich uitstrekken over een langere periode, kunnen betrouwbaarder uitspraken worden gedaan over (toekomstige ontwikkelingen in) het gebruik van deze projecten.

De openluchtrecreatieprojecten waarop het onderzoek plaatsvindt, zijn het Ermerzand (Drenthe), het Geestmerambacht (Noord-Holland) en het Wilhelminapark (Zuid-Holland).

In deze tussenrapportage wordt slechts ingegaan op de uitkomsten van het veldwerk in de periode 1 september 1989 tot en met 31 december 1989 op het Wilhelminapark.

Deze rapportage is als volgt samengesteld. Na de inleiding wordt in hoofdstuk 2 het doel van dit rapport besproken en de opzet van het onderzoek op het Wilhelminapark. In de hoofdstukken 3 en 4 worden respectievelijk de uitkomsten van de mechanische en de visuele tellingen weergegeven. Hoofdstuk 5 bevat de uitkomsten van de berekening van bezoekcijfers. In hoofdstuk 6 worden enige uitkomsten van de afgenomen interviews vermeld. Tot slot worden in hoofdstuk 7 de conclusies kort weergegeven.

2 OPZET VAN HET ONDERZOEK

Het Wilhelminapark maakt deel uit van een groene bufferzone (het zogenaamde "stadslandschap") die met name langs de oostkant van Rijswijk is aangelegd in het kader van de randstadgroenstructuur. Met de aanleg van het Wilhelminapark is in 1968 begonnen en het project is in 1986 gereed gekomen. Het park is ingericht met veel interne wandel- en fietspaden. De voornaamste attractiepunten worden gevormd door een aantal visvijvers met speel- en ligweiden, een zwemplas met strandje, een naaktstrandje, een tweetal (uitkijk-)heuvels en een natuurtuin. De totale oppervlakte bedraagt ruim 54 ha.

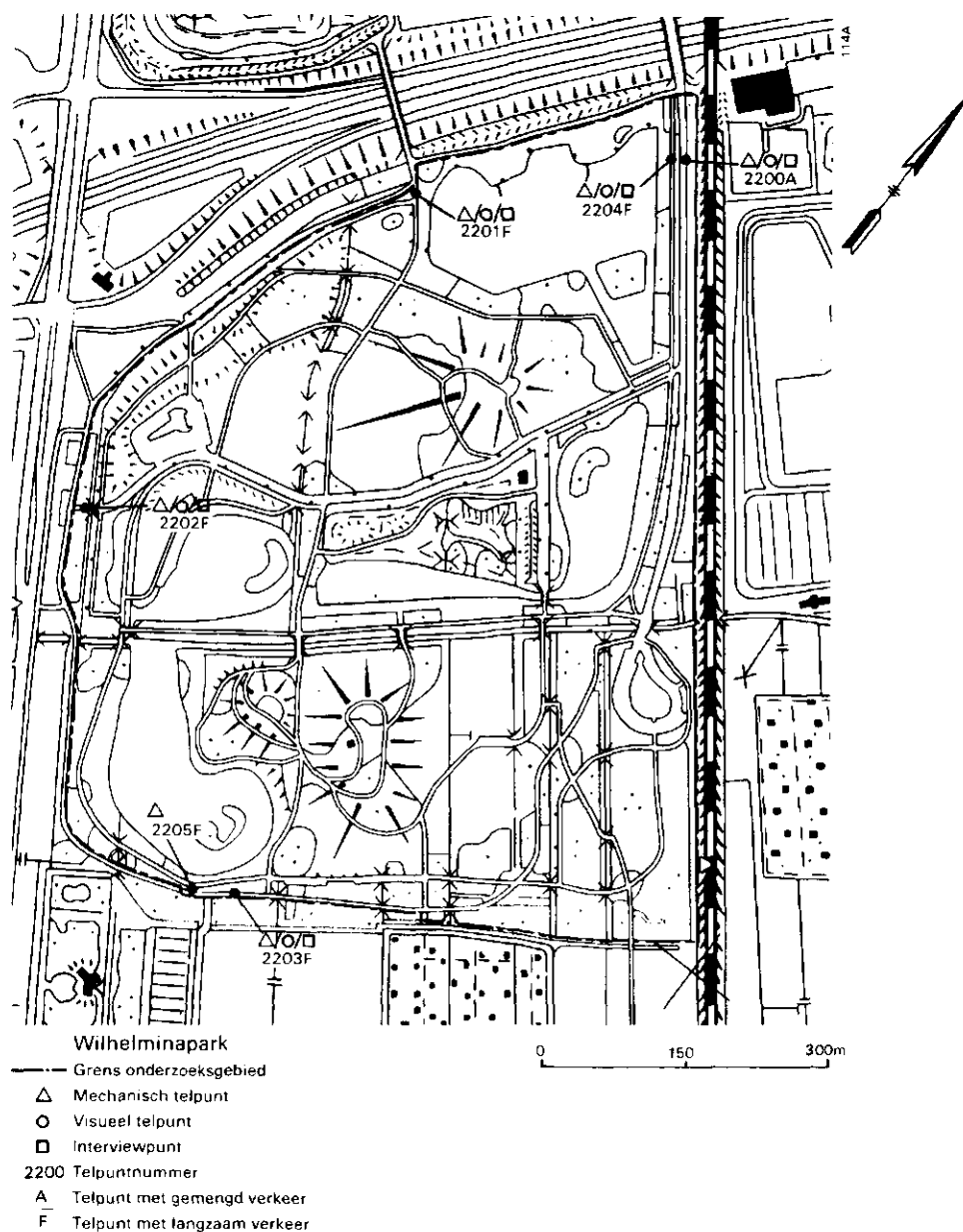
Het park wordt in het westen begrensd door de in aanleg zijnde RW 19, in het noorden door de spoorlijn Rotterdam-Den Haag, in het oosten door een volkstuinenproject en in het zuiden door de provinciale weg Rijswijk-Delft. Doordat het park geheel is omsloten door min of meer onoverkomelijke barrières is het aantal ontsluitingspunten beperkt. Zo is er slechts één ingang voor gemotoriseerd verkeer in combinatie met langzaam verkeer en zijn er vijf ingangen voor alleen langzaam verkeer.

Om inzicht te verkrijgen in de omvang van het bezoek aan een recreatieproject, is het noodzakelijk om voertuigen en voetgangers te tellen. De voertuigen worden door middel van een telsing met teller continu mechanisch geregistreerd. De geregistreerde aantallen voertuigen worden vervolgens, ondermeer met behulp van de gemiddelde voertuigbezetting, omgerekend naar aantallen bezoekers.

De gemiddelde voertuigbezetting wordt vastgesteld door middel van het visueel tellen van het aantal op- of inzittenden van een voertuig. Bovendien wordt het aantal voetgangers dat het project binnenkomt visueel geteld, omdat deze niet betrouwbaar met behulp van een telsing kunnen worden geteld. Uit een uitgebreide, door de onderzoekers uitgevoerde voorstudie (De Bruin, et al., 1988) is gebleken, dat de gemiddelde voertuigbezetting varieert over de verschillende (recreatie) seizoenen en over de verschillende dagtypen. Zo is er sprake van een naseizoen (september-oktober), een winterseizoen (november-april), een voorseizoen (mei-juni) en een hoogseizoen (juli-augustus) en wordt er onderscheid gemaakt naar de dagtypen werkdagen, zaterdag en zon- en feestdagen.

Om een betrouwbare uitspraak te kunnen doen over het aantal bezoekers dat een project binnenkomt, dienen derhalve op elke combinatie van seizoen en dagtype visuele tellingen te worden verricht (in totaal 12 dagen op jaarbasis) en dienen op alle ingangen van het project gedurende het gehele jaar continu mechanische tellingen te worden afgenomen. De basis voor de berekening van bezoekcijfers wordt derhalve gevormd door de dag-waarnemingen van de mechanische tellingen, in combinatie met 12 visuele tellingen. In afbeelding 1 zijn de locaties van de mechanische en visuele tellingen weergegeven. In aanhangsel 1 staan de waarnemingslocaties beschreven. Hierbij dient te worden opgemerkt dat de uitkomsten van telpunt 2200A (hier worden zowel motorvoertuigen als (brom-)fietsen geregistreerd), in het vervolg van deze rapportage worden gesplitst in telpunt 2200M (uitkomsten van de motorvoertuigen) en telpunt 2200F (uitkomsten (brom)fietsen).

De aard van het bezoek en de karakteristieken van bezoekers zijn te bepalen met behulp van interviews die onder de bezoekers worden afgenomen bij de ingangen van het project. Omdat mag worden verondersteld dat ook de bezoekerskarakteristieken zich wijzigen in de loop van het jaar (zoals de activitei-



Afb. 1 Locaties van de mechanische en visuele telpunten en van de interviewpunten op het Wilhelminapark.

ten die men op het project onderneemt en de verblijfsduur en wellicht ook de plaats van herkomst), worden ook de interviews gespreid uitgevoerd over 4 seizoenen en 3 dagtypen (12 interviewdagen). De locaties van deze interviewpunten zijn dezelfde als de locaties waar visuele tellingen worden verricht (zie afbeelding 1 en aanhangsel 1).

Inzicht in de beweegredenen en achtergronden van non-participanten kunnen alleen worden verkregen met behulp van thuisinterviews, omdat deze personen per definitie niet op het project worden aangetroffen. Aangezien dat deel van het onderzoek pas na enige waarnemingsjaren zal worden verricht, wordt daar in deze tussenrapportage verder niet op ingegaan.

Zoals reeds is uitgelegd, is bij dit onderzoek een waarnemingsjaar opgebouwd uit vier seizoenen. Als vervolgens wordt gekeken naar de samenstelling van de seizoenen uit de maanden, volgt daaruit dat een waarnemingsjaar niet samenvalt met een kalenderjaar, immers het winterseizoen (november tot en met april) overschrijdt een kalenderjaarovergang. Uit praktische overwegingen is het onderzoek gestart in het naseizoen (1 september) van 1989 en derhalve loopt een waarnemingsjaar van september tot september.

De looptijd van het totale onderzoek is vastgesteld op drie jaar. Uit financiële overwegingen worden er op het Wilhelminapark slechts gedurende twee van de drie jaren mechanische en visuele tellingen en interviews verricht. Deze zijn gepland van september 1989 tot september 1990 en van september 1991 tot september 1992.

In de verslagperiode (1 september 1989 tot 1 januari 1990) zijn op drie dagen interviews en visuele tellingen verricht, namelijk op donderdag 21 september, op zaterdag 14 oktober en op zondag 12 november. Deze laatste waarnemingsdag zou volgens de opzet in oktober hebben moeten plaatsvinden, maar vanwege het slechte weer op de laatste zondagen in oktober is deze dag verplaatst naar november.

3 UITKOMSTEN MECHANISCHE TELLINGEN

3.1 Algemeen

Bij het bespreken van de uitkomsten van de mechanische tellingen wordt onderscheid gemaakt tussen de motorvoertuigen enerzijds en de fietsen en bromfietsen anderzijds. De motorvoertuigen kunnen het Wilhelminapark alleen via de hoofdingang bereiken (telpunt 2200M). Voor het (brom)fietsverkeer zijn er meerdere toegangen; voor deze rapportage zijn de uitkomsten van de telpunten 2200F tot en met 2205F gesommeerd tot projectniveau ("telpunt" 2222F).

Alle uitkomsten in dit hoofdstuk hebben betrekking op door de telapparatuur geregistreerde assenparen, op projectniveau. (Een gewoon voertuig heeft twee assen, die door de teller als een eenheid, het assenpaar, geregistreerd worden.) Voor de berekening van de bezoekcijfers (zie hoofdstuk 5) vindt een omrekening plaats van geregistreerde assenparen naar gepasseerde voertuigen, met behulp van visueel vastgestelde karakteristieken (zie hoofdstuk 4). Op deze plaats wordt opgemerkt dat het aantal motorvoertuigen nagenoeg gelijk is aan het aantal geregistreerde assenparen voor die categorie. Voor de (brom)fietsen is dit minder eenduidig. Op telpunten waar ook veel voetgangers passeren worden extra impulsen gegenereerd, terwijl op telpunten waar veel fietsers in clusters passeren - door de gelijktijdige passages - te weinig assenparen worden geteld.

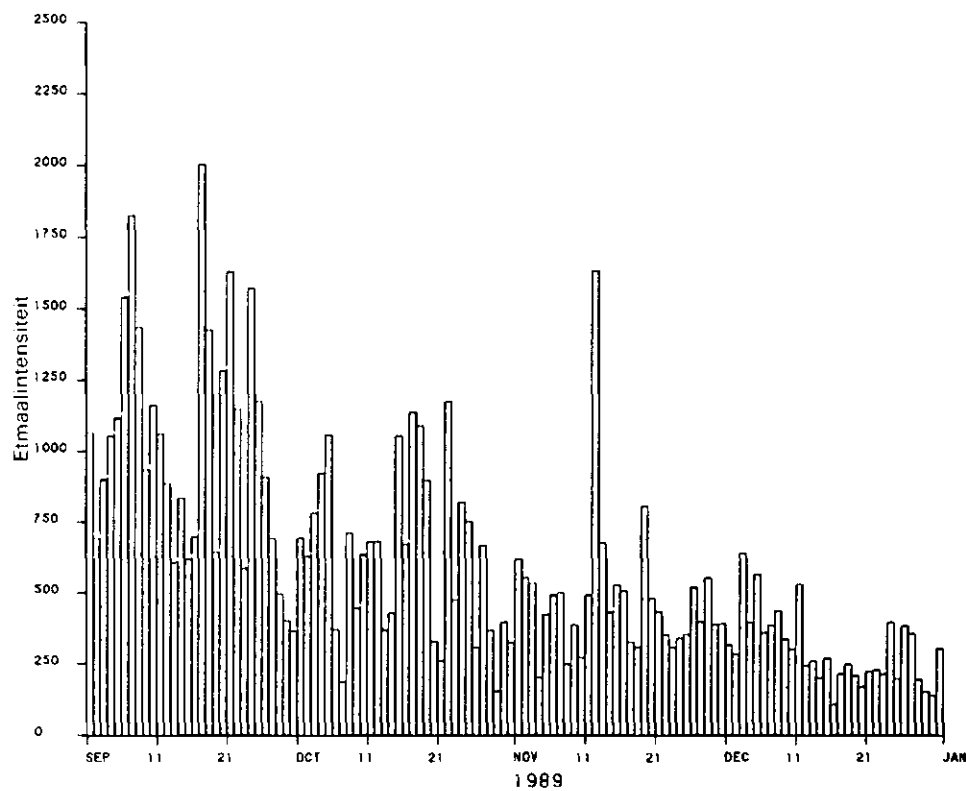
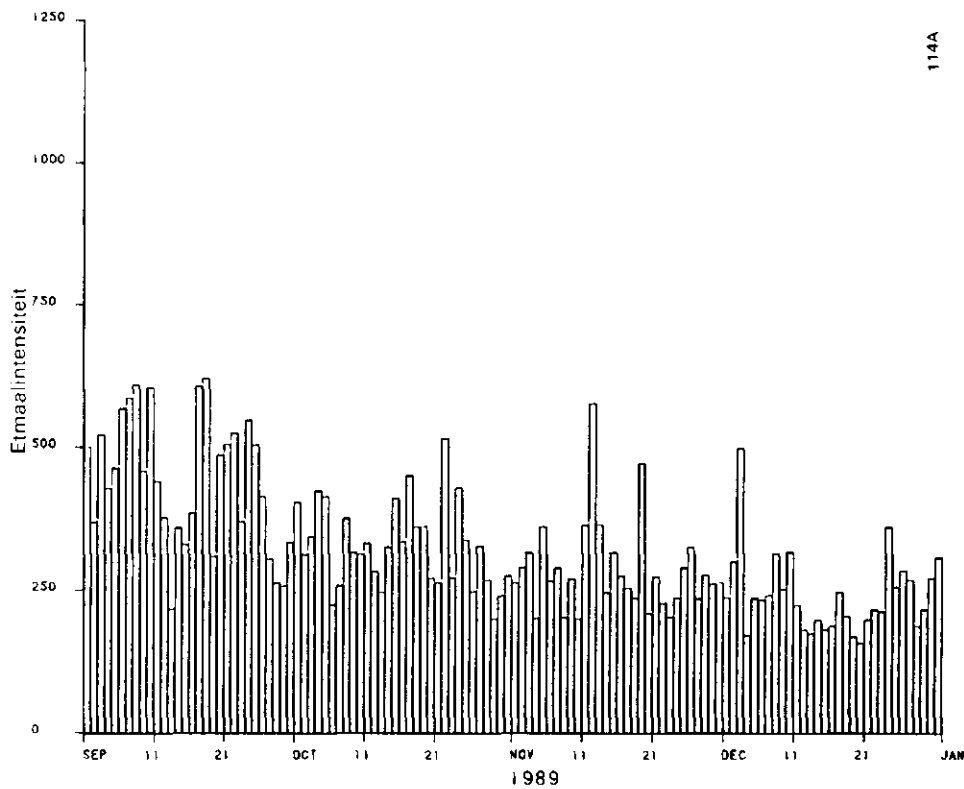
3.2 Uitkomsten

In afbeelding 2 zijn de etmaalintensiteiten voor het Wilhelminapark voor de periode september - december 1989 grafisch weergegeven.

Zowel voor motorvoertuigen als voor (brom)fietsen zijn de meeste zondagen duidelijk drukker dan de omliggende dagen. Op de drukste dag zijn ruim 2000 (brom)fietsen geregistreerd (som ingaande en uitgaande (brom)fietsen). De intensiteiten van de zaterdagen wijken vaak weinig van die van de voorafgaande werkdagen af. Verder blijkt uit de afbeelding dat de verkeersintensiteiten in september op een veel hoger niveau liggen dan aan het einde van het jaar. Ook de herfstvakantie (16 - 20 oktober) is duidelijk in de afbeelding te herkennen.

In tabel 1 zijn de etmaalintensiteiten gemiddeld per maand weergegeven, waarbij onderscheid gemaakt is tussen werkdagen, zaterdagen en zon- plus feestdagen. (In de verslagperiode komen alleen de beide Kerstdagen voor als feestdag.)

Uit de tabel kan worden afgelezen dat - gemiddeld over de periode september/december - op zondagen ruim 400 motorvoertuigen worden geteld, tegenover globaal 300 op werkdagen en zaterdagen. Het aantal (brom)fietsen op zondagen is gemiddeld ruim 750, tegenover ruim 600 op werkdagen en minder dan 400 op zaterdagen. Opvallend is verder, dat in de voor openluchtrecreatie minder geëigende wintermaanden november en december nog steeds hoge aantallen voertuigen worden geregistreerd. Dit geldt zowel voor motorvoertuigen als voor (brom)fietsen. De gemiddelde intensiteiten op zaterdagen en zondagen in oktober zijn zelfs lager dan die in november; vermoedelijk moet dit worden toegeschreven aan weersinvloeden.



Afb. 2 Etmaalintensiteiten motorvoertuigen (telpunt 2200M; boven) en (brom)fietsen (totaal fietstoegangen, "telpunt" 2222F; onder) in de periode september-december 1989 bij het Wilhelminapark.

Tabel 1 Gemiddelde etmaal-intensiteiten (in assenparen per etmaal) per maand en gemiddeld voor de periode september - december 1989 op (1) werkdagen, (2) zaterdagen en (3) zon- + feestdagen voor het Wilhelminapark, onderscheiden naar motorvoertuigen en (brom)fietsen.

Maand	Motorvoertuigen			(Brom)fietsen		
	(1)	(2)	(3)	(1)	(2)	(3)
september	433	384	571	1042	657	1411
oktober	325	280	382	658	312	758
november	262	274	435	443	340	846
december	212	245	325	303	217	348
gemiddeld	310	298	410	617	387	763

De uitkomsten in tabel 1 hebben betrekking op project-niveau. Het (brom)-fietsverkeer komt verspreid over zes toegangen het project binnen. In tabel 2 zijn de gemiddelde verkeersintensiteiten over de periode september - december voor de afzonderlijke telpunten weergegeven. Meer gedetailleerde gegevens, met gemiddelden per maand, zijn vermeld in aanhangsel 2.

Tabel 2 Gemiddelde etmaal-intensiteiten (in assenparen per etmaal) voor de periode september - december 1989 op (1) werkdagen, (2) zaterdagen en (3) zon- plus feestdagen voor de telpunten met (brom)fietsverkeer bij het Wilhelminapark.

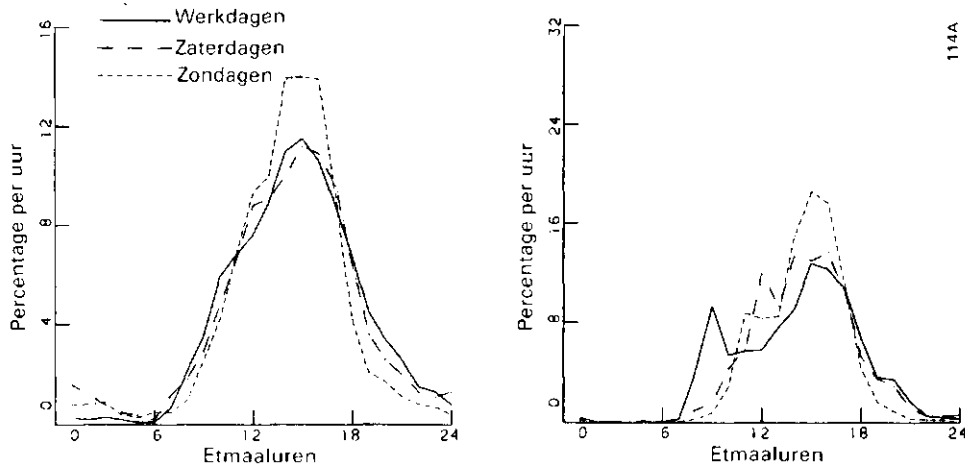
Telpunt	(1)	(2)	(3)	Telpunt	(1)	(2)	(3)
2200F	210	137	233	2203F	124	79	180
2201F	79	58	118	2204F	33	27	71
2202F	152	69	127	2205F	18	16	34
Totaal voor de 6 telpunten					617	387	763

Uit deze tabel is af te leiden, dat de vier drukste telpunten op werkdagen 92%, op zaterdagen 89% en op zondagen 86% van het totale (brom)fietsverkeer "verwerken". Omgekeerd kan worden geconcludeerd dat globaal 10% van het (brom)fietsverkeer ongeteld zou zijn gebleven, wanneer de beide rustigste fiets-telpunten niet in de mechanische tellingen waren betrokken.

De mechanische tellingen worden per uur uitgevoerd. Gemiddeld over de gehele periode september - december 1989 is voor werkdagen, zaterdagen en zon- plus feestdagen het verkeersverloop over de uren van de dag berekend. De uitkomsten zijn opgenomen in afbeelding 3; zij hebben betrekking op motorvoertuigen (telpunt 2200M) resp. (brom)fietsverkeer op project-niveau ("telpunt" 2222F).

Voor motorvoertuigen wordt op werkdagen en op zaterdagen nagenoeg dezelfde verdeling van het verkeer over de uren van de dag gevonden. Dit verkeerspatroon wordt gekenmerkt door een spitsperiode tussen 13 en 16 uur, met per uur circa 11% van het etmaalverkeer. De spitsperiode op zondagen valt ook tussen 13 en 16 uur, maar het spitspercentage is hoger: 14% per

uur. Opvallend is verder het hogere aandeel van het verkeer tijdens de "kleine uurtjes" op zaterdagen: 4,1% tussen 0 en 4 uur, tegen 1,0% op werkdagen en 2,9% op zondagen. Vergeleken met "gewone" wegen is het verkeerspatroon vooral op werkdagen sterk afwijkend, door het geheel ontbreken van de ochtendspits en de vroege ligging van de middagspits.



Afb. 3 Gemiddeld verkeersverloop over de uren van de dag voor werkdagen, zaterdagen en zon- plus feestdagen in de periode september - december 1989 voor motorvoertuigen (linker afbeelding, telpunt 2200M) en (brom)fietsen (rechter afbeelding, "telpunt" 2222F) bij het Wilhelminapark.

In tegenstelling tot de motorvoertuigen is voor het fietsverkeer op werkdagen wel een ochtendspits aangetroffen: tussen 8 en 9 uur passeert circa 9% van het verkeer. De middagspits voor het fietsverkeer valt een uur later dan bij de motorvoertuigen, tussen 14 en 17 uur. Het spitspercentage varieert van 11 tot 13% in die uren. Bij het fietsverkeer verschilt het verkeerspatroon van de werkdagen sterk van dat van de zaterdagen en zondagen. Op zaterdagen treedt een eerste spitsuur op tussen 11 en 12 uur (12%), gevolgd door een langere spitsperiode tussen 13 en 17 uur (met 11 tot 14% per uur). Ook bij het fietsverkeer worden de hoogste spitspercentages gevonden op zondagen: van 13 tot 16 uur 15 tot 19% per uur en van 16 tot 17 uur nog 11%. Hierbij moet worden bedacht dat de verschillen in absolute intensiteit in de spitsuren nog groter zijn, omdat de zondagen gemiddeld drukker zijn dan de andere dagen. Opvallend is verder dat de fiets bij het recreatieproject nauwelijks een rol speelt tijdens de "kleine uurtjes": slechts 0,7% van het etmaalverkeer op zaterdagen en 0,4% op zondagen passeert tussen 0 en 4 uur.

4 UITKOMSTEN VISUELE TELLINGEN

4.1 Algemeen

In hoofdstuk 2 is al toegelicht dat in 1989 drie visuele tellingen zijn gehouden. Tussen 10 en 17 uur is alle in- en uitgaande verkeer, onderscheiden naar voertuigcategorie, genoteerd. Behalve het aantal voertuigen is ook het aantal in- of opzittenden genoteerd, alsmede het aantal voetgangers. Wanneer voetgangers passeren met een kinderwagen, autoped of op skeelers o.i.d., dan zijn zij ingedeeld bij de categorie overig langzaam verkeer.

4.2 Uitkomsten

De resultaten van de visuele tellingen in 1989 zijn vermeld in tabel 3. Er is onderscheid gemaakt tussen voertuigen enerzijds en mensen anderzijds. De uitkomsten zijn gespecificeerd naar visuele teldag.

Tabel 3 Aantallen in- plus uitgaande voertuigen en mensen naar voertuigcategorie, op (1) donderdag 21 september, (2) zaterdag 14 oktober en (3) zondag 12 november 1989, gesommeerd voor alle toegangen naar het Wilhelminapark.

Voertuig- categorie	Voertuigen			Mensen		
	(1)	(2)	(3)	(1)	(2)	(3)
personenauto	278	211	501	408	320	1086
autobus	0	0	0	0	0	0
motor,scooter	1	0	2	1	0	2
vrachtauto	13	0	2	21	0	2
tractor	2	0	0	2	0	0
fiets	1015	264	1137	1044	277	1230
bromfiets	21	45	24	21	55	26
voetgangers ov.langz. ^(*)	55	11	92	212	143	1257
Totaal	1385	531	1758	1777	816	3719

(*) hieronder zijn voetgangers met kinderwagen, step, skeelers en dergelijke ingedeeld.

Uit deze gegevens is in de eerste plaats nagegaan hoe de verhouding ligt tussen de door het verkeerstelapparaat geregistreerde assenparen en het aantal mensen in de betreffende voertuigen. Voor motorvoertuigen wordt geconcludeerd dat deze categorie vrijwel uitsluitend uit personenauto's bestaat. Het gemiddeld aantal inzittenden daarvan bedraagt resp. 1,47, 1,52 en 2,17 op resp. de donderdag, de zaterdag en de zondag. Behalve op de zaterdag maken bromfietsen slechts 2% uit van het totaal van fietsen en bromfietsen samen. (Verder onderzoek zal moeten uitwijzen of hier sprake is van een "uitschieter" of dat op zaterdag systematisch meer bromfietsen voorkomen.) De gemiddelde bezetting van fietsen en bromfietsen samen is iets hoger dan 1 persoon: respectievelijk 1,03 op donderdag, 1,07 op zaterdag en 1,08 op zon-

dag.

Wanneer passerende voetgangers en mensen die zijn ingedeeld bij het overig langzaam verkeer worden gerelateerd aan het aantal (brom)fietsen, dan blijkt deze categorie vooral op zondagen omvangrijk te zijn. Voor het Wilhelminapark is gevonden dat per 100 (brom)fietsen op donderdagen 27, op zaterdag 53 en op zondagen niet minder dan 118 personen te voet of met overige langzame vervoermiddelen passeren.

Wanneer het totale aantal passerende mensen wordt onderverdeeld naar vervoerwijze ontstaat het volgende beeld. Op de donderdag komt 24% van de mensen met een motorvoertuig (waarvan 23% met een personenauto), 59% per fiets, 1% per bromfiets en 16% te voet (waarvan 4% met een overig langzaam vervoermiddel). De aantallen op zaterdag resp. zondagen wijken hier sterk van af: 39 resp. 29% per motorvoertuig (personenauto); 34 resp. 33% per fiets, 7 resp. 1% per bromfiets, 21 resp. 37% te voet (waarvan op beide dagsoorten 3% met een overig langzaam vervoermiddel).

5 BEREKENING BEZOEKCIJFERS PERIODE SEPTEMBER-DECEMBER 1989

5.1 Berekeningsmethode

De door de telapparatuur per etmaal geregistreerde aantallen assenparen voor motorvoertuigen worden met behulp van visueel vastgestelde correctiefactoren omgerekend naar aantallen gepasseerde motorvoertuigen per etmaal. Via de gemiddelde voertuigbezetting worden hieruit de aantallen mensen per etmaal afgeleid. Na deling met een factor 2 (omdat in- en uitgaand verkeer wordt geteld) worden de aantallen binnenkomende personen per dag berekend. Vervolgens dient nog een correctie factor uit de interviews te worden afgeleid, omdat niet alle binnenkomende passanten bezoekers zijn. Zo bestaat een deel het inkomende verkeer uit woon-werk verkeer en zijn er mensen die het park om zakelijke redenen bezoeken (onderhoud e.d.). In het kader van deze rapportage kon deze correctiefactor nog niet worden vastgesteld en wordt derhalve het aantal passanten gelijkgesteld aan het aantal bezoekers.

De berekening van het aantal recreanten per (brom)fiets, te voet en met overige langzame vervoermiddelen verloopt op vergelijkbare wijze. Eerst worden (door vergelijking van de visuele telling met de tellerregistratie) correctiefactoren berekend, waarmee de per etmaal geregistreerde aantallen (brom)fietsen worden omgerekend naar gepasseerde aantallen. Via de gemiddelde (brom)fietsbezetting worden daar aantallen mensen per etmaal uit afgeleid. Het aantal passanten te voet of met een overig langzaam vervoermiddel wordt uit de visuele telling berekend als verhoudingsgetal ten opzichte van het aantal gepasseerde (brom)fietsen en vervolgens per dag aan het aantal passanten per (brom)fiets toegevoegd. Ook hier zou een correctiefactor moeten worden toegepast teneinde de fractie niet-recreanten te bepalen en de passanten om te rekenen naar recreanten per dag. Ook deze omrekening heeft nog niet plaatsgevonden en derhalve wordt bij deze rapportage verondersteld dat het aantal passanten gelijk is aan het aantal bezoekers.

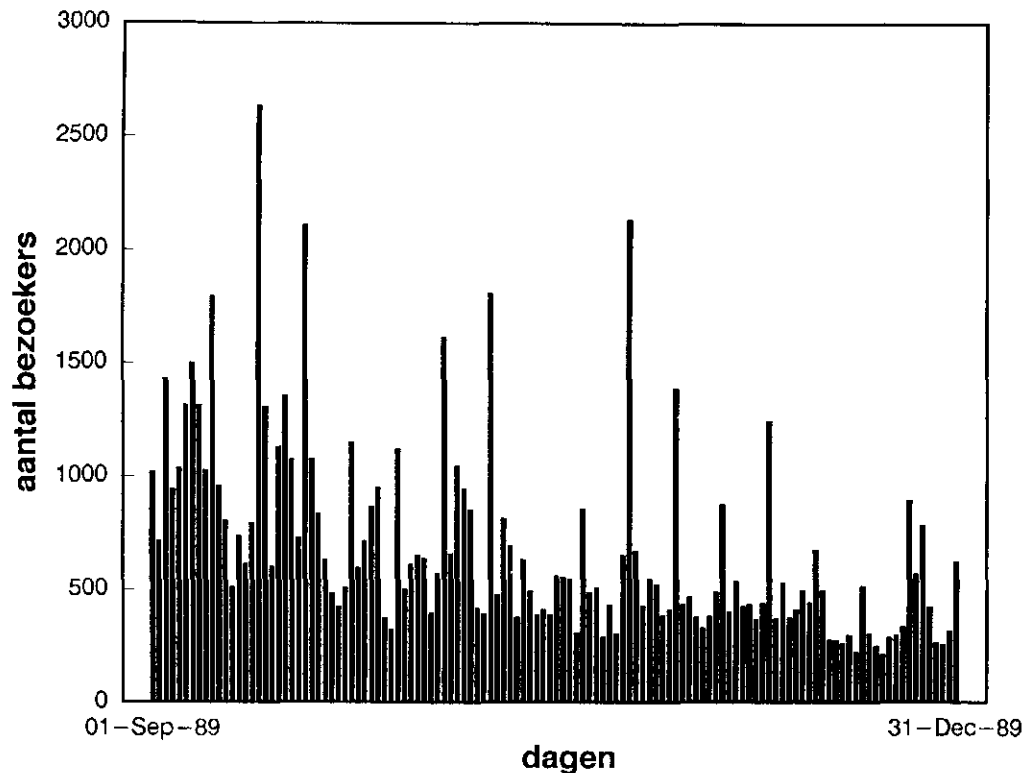
Uiteraard zit er een zekere onbetrouwbaarheidsmarge in de uitkomsten van de bezoekcijfers, omdat er sprake is van steekproeftrekking en er altijd een zekere spreiding zit in de factoren die steekproefsgewijze worden vastgesteld. De vermelde bezoekcijfers moeten derhalve niet absoluut worden geïnterpreteerd, maar als indicatief worden beschouwd.

5.2 Uitkomsten

Gedurende de onderzoeksperiode hebben 84.263 personen het Wilhelminapark voor kortere of langere tijd bezocht, hetgeen aanzienlijk genoemd mag worden. De uitkomsten van de berekeningen van het dagbezoek aan het Wilhelminapark in de periode september - december 1989 zijn grafisch weergegeven in afbeelding 4.

Uit de afbeelding valt af te leiden dat gedurende de onderzoeksperiode zich grote verschillen voordoen in het aantal personen dat het project per dag bezoekt. Zo brengen op zondag 17 september 2636 personen een bezoek aan het Wilhelminapark terwijl er op woensdag 20 december slechts 215 mensen het project hebben bezocht. Voorts is het opvallend dat van de drukste tien dagen er acht op een zondag vallen. Pas op de zevende en de tiende plaats staan werkdagen. Op plaats 22 is pas de eerste zaterdag te vinden (9 sep-

tember met 1031 bezoekers). Blijkbaar is gedurende de onderzoeksperiode de zaterdag niet een erg geliefde dag om op het Wilhelminapark te gaan recreëren.



Afb. 4 Aantal bezoekers per dag op het Wilhelminapark gedurende de periode 1 september 1989 tot en met 31 december 1989.

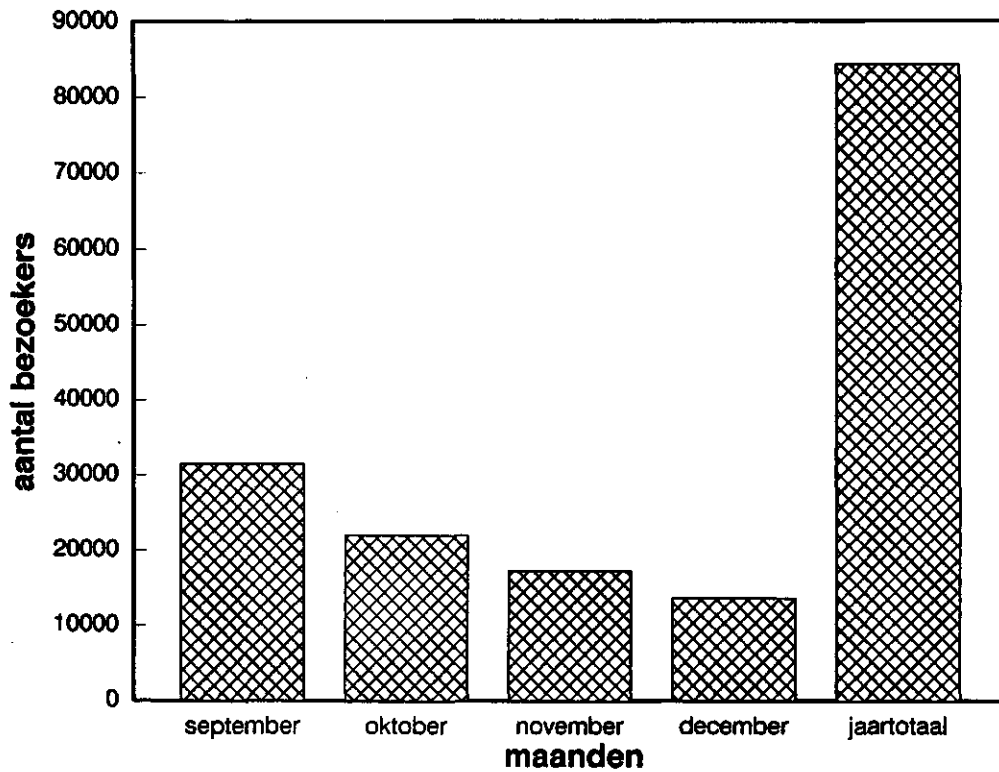
Het aantal bezoekers vertoont niet alleen fluctuaties per dag, ook per maand doen zich aanzienlijke verschillen voor zo blijkt uit afbeelding 5. Zo komen er in september ruim twee keer zo veel bezoekers (31500) als in december (13584). Uiteraard is hier de invloed van het weer van grote betekenis.

In tabel 4 staat het aantal bezoekers per maand weergegeven waarbij onderscheid is gemaakt naar de voertuigsoort.

Tabel 4 Aantal bezoekers (absoluut en procentueel) per maand onderscheiden naar voertuigsoorten.

Maand	Voertuigsoort			Totaal
	met auto	per fiets	te voet	
september	10898 (35%)	14495 (46%)	6107 (19%)	31500
oktober	8401 (38%)	8996 (41%)	4568 (21%)	21965
november	7149 (42%)	6702 (39%)	3363 (20%)	17215
december	6562 (48%)	4195 (31%)	2827 (21%)	13584
Jaartotaal	33010 (39%)	34388 (41%)	16865 (20%)	84263

Procentueel neemt het aantal bezoekers dat per auto het project bezoekt toe



Ab. 5 Aantal bezoekers per maand op het Wilhelminapark gedurende de periode 1 september 1989 tot en met 31 december 1989.

naarmate men later in het jaar komt. Dit percentage stijgt van 35% in september tot 48% in december. Dit gaat geheel te koste van het percentage bezoekers dat per fiets komt (46% in september, 31% in december). Het percentage van de bezoekers die het project wandelend bezoekt, blijft nagenoeg constant (20%) gedurende deze vier maanden. Op zich is dit wel logisch verklaarbaar. Degene die dicht bij het park wonen en te voet het park bezoeken, zullen dit blijven doen ongeacht de weersomstandigheden, terwijl bezoekers die wat verderweg wonen eerder de fiets zullen inruilen tegen de auto of minder vaak komen, als het slechter weer wordt. Overigens is het wel opvallend, dat bij een project dat zo dicht tegen de bebouwde kom aan ligt, er nog altijd twee keer zoveel mensen het project per auto bezoeken dan te voet.

6 UITKOMSTEN INTERVIEWS

6.1 Algemeen

Zoals reeds in hoofdstuk 2 is vermeld, zijn er gedurende de waarnemingsperiode op drie dagen interviews afgenomen. Deze dagen vielen op donderdag 21 september, zaterdag 14 oktober en zondag 12 november.

Het weer gedurende de waarnemingsdagen was redelijk tot goed. Zo viel 21 september op een stralende najaarsdag bij een temperatuur van 25°C. Zaterdag 14 oktober had een meer herfstachtig karakter: opklaringen wisselden zich af met buien bij een temperatuur van 14°C. Op zondag 12 november was het wederom goed najaarsweer, een blauwe lucht bij een temperatuur van 13°C.

Bij de afname van de interviews op een ingang is de volgende aselechte procedure gehanteerd. De binnenkommende bezoekers(groepen) zijn "at a constant rate" geïnterviewd. Dat wil zeggen dat nadat een interview is afgerond, de eerstvolgende binnenkommende groep bezoekers is benaderd voor een interview. Na een paar algemene vragen is het interview voortgezet met degene van de groep die het eerste jarig is en die 15 jaar of ouder is.

Bij de in dit hoofdstuk weergegeven resultaten van de interviews dient te worden aangetekend, dat de resultaten die worden gepresenteerd, zijn gebaseerd op ongewogen interviews. Dat wil zeggen dat er geen correctie heeft plaatsgevonden om de ongelijke verdeling in de verhouding tussen het aantal gepasseerde recreanten en het aantal afgenomen interviews per interviewpunt en per interviewdag te herstellen. Hierdoor kan een vertekening optreden in de uitkomsten. In een later stadium van het onderzoek zal, als alle hiervoor noodzakelijke gegevens bekend zijn, deze herweging alsnog plaatsvinden.

Derhalve is voor de presentatie van de gegevens voor deze tussentijdse rapportage alleen gebruik gemaakt van frequentie-tabellen en zijn statistische toetsen achterwege gebleven.

Op de waarnemingsdagen zijn respectievelijk 169, 134 en 192 groepen bezoekers benaderd voor een interview. Van deze groepen bleken er respectievelijk 139, 85 en 137 bereid te zijn om mee te werken aan het interview. Bij respectievelijk 123, 80 en 132 van de groepen was het bezoek recreatief van aard en was er geen sprake van "doorgaand" verkeer. Slechts aan de laatst genoemde groepen is het volledige interview voorgelegd.

In de paragrafen 6.2 en 6.3 worden enkele interessante uitkomsten van de interviews gepresenteerd. Bij enkele van de in deze paragrafen weergegeven tabellen staat vermeld dat een respondent meerdere antwoorden op een vraag kan geven (multiple response). In theorie betekent dit dat elke antwoordcategorie door alle respondenten kan worden genoemd. Met andere woorden, in theorie kan bij elke antwoordcategorie 100% voorkomen.

6.2 Enige persoonskarakteristieken van de respondenten

Afgelegde afstand

De verdeling over de afgelegde afstand over de drie waarnemingsdagen is weergegeven in tabel 5. Uit de tabel valt af te leiden dat de afgelegde afstand naar het project over de verschillende interviewdagen regelmatig verdeeld is.

Het overgrote deel van de respondenten (gemiddeld 80%) woont binnen een straal van 5 km van het Wilhelminapark.

Tabel 5 Afgelegde afstand naar het project.

	donderdag 21 september	zaterdag 14 oktober	zondag 12 november
0 - 2,5 km	54%	54%	57%
2,5 - 5 km	28%	32%	25%
5 - 10 km	11%	13%	16%
> 10 km	6%	1%	2%
onbekend	1%	0%	0%

Plaats van herkomst

De afgelegde afstand stemt overeen met de plaats van herkomst van de respondenten, zoals blijkt uit tabel 6.

Tabel 6 Plaats van herkomst.

	donderdag 21 september	zaterdag 14 oktober	zondag 12 november
Rijswijk	56%	61%	55%
Den Haag	20%	19%	17%
Delft	11%	10%	20%
overig	5%	4%	4%
onbekend	8%	6%	4%

Ruim de helft van de respondenten komt uit Rijswijk, 20% uit Den Haag en 10% uit Delft. Alleen op zondag 12 november kwam 20% uit Delft. De categorie overig is opvallend laag, slechts 5% van de respondenten komt uit andere plaatsen dan de genoemde drie. Het project heeft derhalve met name een lokaal recruteringsgebied.

Leeftijdsverdeling

De leeftijdsverdeling van de respondenten wordt in tabel 7 vermeld. Hierbij dient te worden aangetekend dat bezoekers alleen worden geïnterviewd als ze 15 jaar of ouder zijn, zodat jongeren niet in de steekproef vallen. Opvallend blijft echter het hoge percentage respondenten ouder dan 45 jaar. Dit schommelt tussen de 53% (op zaterdag 14 oktober) en de 66% (op donderdag 21 september). Dit is ruim de helft van alle respondenten op alle drie de waarnemingsdagen.

Tabel 7 Leeftijd respondent.

	donderdag 21 september	zaterdag 14 oktober	zondag 12 november
15 - 30 jaar	15%	26%	17%
31 - 45 jaar	19%	21%	29%
46 - 60 jaar	30%	30%	24%
> 60 jaar	36%	23%	30%

Geslacht

In tabel 8 wordt van de respondenten de verhouding tussen de geslachten weergegeven. Gemiddeld zijn er ruim tweemaal zoveel mannen als vrouwen ondervraagd, zo blijkt uit de tabel. Op zaterdag 14 oktober zelfs driemaal zoveel. Een sluitende verklaring voor dit grote verschil is niet direct voor handen, daar de selectieprocedure voor de interviews aselekt is. Duidelijk is in ieder geval dat er meer mannen dan vrouwen het park bezoeken.

Tabel 8 Geslacht respondent.

	donderdag 21 september	zaterdag 14 oktober	zondag 12 november
Man	70%	76%	65%
Vrouw	30%	24%	35%

Groepssamenstelling

Tabel 9 geeft een indicatie voor de wijze waarop de bezoekersgroepen zijn samengesteld. Zo blijkt dat op donderdag 12 september 24% van de respondenten werd vergezeld door de echtgeno(o)t(e)/partner en 8% door één of meerdere kinderen. Vanwege het multiple response karakter van de vraag komen de totalen niet op 100% uit. Een respondent kan immers door zowel de echtgeno(o)t(e)/partner als door zijn/haar kinderen worden vergezeld.

Op werkdagen en zaterdagen bezoekt het merendeel van de respondenten het Wilhelminapark alleen, zo blijkt uit tabel 9. Op zondagen komt het accent meer te liggen op het gezinsverband, hoewel ook dan nog ruim een derde van de respondenten alleen het park bezoekt. Vrienden en kennissen spelen nauwelijks een rol van betekenis.

Tabel 9 Samenstelling respondentgroepen (meer antwoorden mogelijk).

	donderdag 21 september	zaterdag 14 oktober	zondag 12 november
Echtgeno(o)t(e)/partner	24%	20%	42%
Kind(eren)	8%	10%	23%
Overige familie	4%	8%	8%
Vrien(den), kennis(sen)	3%	3%	3%
Respondent is alleen	63%	68%	35%

Omvang huishouden

De omvang van het huishouden van de respondent sluit goed aan bij het feit dat veel respondenten het park alleen bezoeken, zo blijkt uit tabel 10.

Ruim de helft van de respondenten komt uit een één of tweepersoons huishouding.

Tabel 10 Aantal personen in de huishouding.

	donderdag 21 september	zaterdag 14 oktober	zondag 12 november
1 - 2	68%	63%	56%
3 - 4	28%	32%	36%
5 of meer	4%	5%	8%

Opleidingsniveau

Het opleidingsniveau van de respondenten staat weergegeven in tabel 11. In vergelijking met de doordeweekse donderdag (21 september) lijkt het opleidingsniveau op de zaterdag (14 oktober) en vooral op de zondag (12 november) wat hoger te liggen, met name voor wat betreft het hoger beroepsonderwijs. Een eenduidige verklaring is hiervoor niet te geven.

Tabel 11 Opleidingsniveau.

	donderdag 21 september	zaterdag 14 oktober	zondag 12 november
Lager onderwijs	9%	5%	9%
Lager beroepsonderwijs	21%	16%	15%
Middelbaar algemeen voortgezet onderwijs	24%	23%	15%
Middelbaar beroeps- onderwijs	20%	30%	24%
Hoger algemeen en v.w. onderwijs	11%	6%	8%
Hoger beroepsonderwijs	10%	16%	20%
Wetenschappelijk onderwijs	4%	3%	5%
Weet niet	1%	1%	4%

6.3 Gebruik van het Wilhelminapark**Informatiebron**

Het merendeel van de respondenten is van het bestaan van het park op de hoogte doordat men het ofwel zelf heeft ontdekt, ofwel in de buurt woont ofwel de aanleg heeft meegemaakt, zo blijkt uit tabel 12. Ook mond tot mond reclame (van horen zeggen) is van betekenis.

Tabel 12 Informatiebron(nen) (meerdere antwoorden mogelijk).

	donderdag 21 september	zaterdag 14 oktober	zondag 12 november
Van horen zeggen	15%	16%	10%
Met anderen meegekomen	7%	3%	5%
Zelf ontdekt	26%	19%	22%
Woont in de buurt	29%	35%	30%
Aanleg meegemaakt	29%	35%	30%
Toevallig langsgesproken	5%	6%	5%
Via een krant	10%	1%	6%
Anders	3%	4%	5%

Bezoek naar dagsoorten

Tabel 13 geeft een overzicht van de dagsoorten waarop de respondenten het project zeggen te bezoeken. Hierbij is opvallend dat relatief veel van de respondenten die op de doordeweekse onderzoeksdag (21 september) zijn ondervraagd, het project in de weekenddagen niet bezoeken. De respondenten die op een zaterdag (14 oktober) zijn ondervraagd, blijken de meest regelmati-

ge bezoekersgroep te vormen. Zij bezoeken bijna zonder uitzondering het project op alle dagtypen.

Tabel 13 Bezoek naar dagsoort(en) (meerdere antwoorden mogelijk).

	donderdag 21 september	zaterdag 14 oktober	zondag 12 november
Zaterdag	55%	87%	80%
Zondagen	55%	87%	93%
Door de weekse dagen	95%	90%	67%

Bezoekfrequentie

Ook de frequentie van het bezoek aan het park over de afgelopen 12 maanden varieert per onderzoeksdag (zie tabel 14). De bezoek frequenties liggen opvallend hoog. Met name op zaterdag 14 oktober blijkt dat bijna 70% van de respondenten het afgelopen jaar het park vaker dan 50 keer heeft bezocht. Zo'n 10 tot 15% van de respondenten komt zelfs iedere dag op het project. Voor het project kan daarom worden gesproken van een grote groep trouwe bezoekers hoewel op zondag 12 november toch nog 10% van de respondenten het project voor het eerst in hun leven bezoeken.

Tabel 14 Aantal bezoeken in afgelopen 12 maanden.

	donderdag 21 september	zaterdag 14 oktober	zondag 12 november
eerste keer	4%	8%	10%
1 - 10	23%	7%	25%
11 - 50	34%	16%	31%
51 - 200	23%	34%	22%
> 200	16%	35%	12%

Keuze project

De voornaamste reden(en) waarom de respondenten op de onderzoeksdagen ervoor hebben gekozen om juist het Wilhelminapark te bezoeken in plaats van een ander recreatieproject, staan weergegeven in tabel 15.

Met name de korte reistijd en de rust zijn belangrijke keuze bepalende aspecten. Maar ook de inrichting van het project en de mogelijkheden voor wandelen en fietsen zijn belangrijke factoren. De vaste groep bezoekers op met name de zaterdag (14 oktober) is duidelijk in de antwoorden terug te vinden. Zij hebben waarschijnlijk opgegeven dat ze uit gewoonte komen.

Tabel 15 Reden(en) keuze project (meerdere antwoorden mogelijk).

	donderdag 21 september	zaterdag 14 oktober	zondag 12 november
Dichtbij/korte reistijd	52%	59%	55%
Rustig project	31%	26%	28%
Gratis toegankelijk	11%	13%	11%
Aantrekkelijk	17%	18%	14%
Waterpartijen	7%	8%	5%
Natuurlijk ingericht	10%	4%	7%
Mooie beplanting	11%	10%	8%
Goed bereikbaar	7%	9%	3%
Goede wandel mogelijkheden	12%	13%	9%
Goede fiets mogelijkheden	20%	8%	16%
Schoon/net gebied	9%	5%	7%
Uit gewoonte	9%	18%	10%
Min of meer toevallig	15%	3%	10%

Recreatie-activiteiten

Een overzicht van de recreatie-activiteiten die de respondenten zich hadden voorgenomen staat weergegeven in tabel 16. Wandelen en fietsen, al dan niet als onderdeel van een langere tocht, vormen de hoofdmoot van de activiteiten, evenals het uitlaten van de hond.

Alleen tijdens het warme weer op 21 september was er nog enige belangstelling voor zonnen en zwemmen.

Tabel 16 Voorgenomen recreatie-activiteit(en) (meerdere antwoorden mogelijk).

	donderdag 21 september	zaterdag 14 oktober	zondag 12 november
wandelen specifiek in park	20%	39%	39%
onderdeel doorgaande wandeling	5%	1%	14%
wandelen tijdens middagpauze	6%	0%	0%
fietsen specifiek in park	29%	14%	25%
onderdeel doorgaande fietstocht	18%	10%	15%
zonnebaden	11%	1%	0%
zwemmen	3%	0%	0%
hond uitlaten	14%	29%	17%
vissen	6%	8%	4%
met kinderen spelen	2%	3%	5%
rondkijken	7%	8%	2%
eten/drinken	1%	1%	1%
bezoek natuurtuin	2%	0%	2%
anders	9%	15%	11%
weet niet	2%	0%	1%

7 CONCLUSIES

Gedurende de periode 1 september 1989 tot en met 31 december 1989 hebben 84.263 personen het Wilhelminapark bezocht. Van deze bezoekers komt 39% per auto, 41% met de fiets en 20% te voet. Naarmate het jaar verder voortschrijdt, neemt het aantal bezoekers per maand af. Zo komen er in september ruim twee keer zoveel bezoekers als in december. Desondanks komen er ook in december nog 13.584 bezoekers op het Wilhelminapark.

Zondagen zijn de drukst bezochte dagen. Zo zijn acht van de tien drukste dagen zondagen. Gemiddeld worden er op zondagen vierhonderd motorvoertuigen op het project geregistreerd (som ingaande en uitgaande voertuigen) en zevenhonderdvijftig (brom)fietsen. Op zaterdagen worden gemiddeld rond de driehonderd motorvoertuigen en vierhonderd (brom)fietsen geteld. Op werkdagen zijn dit respectievelijk driehonderd motorvoertuigen en zeshonderd (brom)fietsen.

Ook de gemiddelde voertuigbezetting fluctueert per dag. Deze bleek voor motorvoertuigen te variëren tussen 2,17 op zondag, 1,52 op zaterdag en 1,47 op een doordeweekse dag.

Uit de afgenomen interviews valt op te maken dat het merendeel van de respondenten afkomstig is binnen een straal van 5 km van het Wilhelminapark. Zo is ongeveer 55% van de respondenten afkomstig uit Rijswijk, 20% uit Den Haag en 15% uit Delft. De overige 10% is onbekend dan wel afkomstig uit andere plaatsen.

Meer dan 50% van de respondenten is ouder dan 45 jaar. Het aantal mannelijke respondenten is bijna twee keer zo groot als het aantal vrouwelijke respondenten. Veel respondenten komen alleen naar het Wilhelminapark, slechts op zondagen komen er veel respondenten in gezinsverband.

Er is een grote groep trouwe bezoekers van het park. Zo bleek op zaterdag 14 oktober bijna 70% van de respondenten het park de afgelopen twaalf maanden 50 keer of vaker te hebben bezocht, 35% had dit zelfs vaker dan 200 keer gedaan.

De rust en de korte reistijd vormen belangrijke argumenten om juist het Wilhelminapark te bezoeken. De belangrijkste activiteiten die worden ondernomen zijn wandelen, fietsen en de hond uitlaten.

LITERATUUR

Bruin, A.H. de, A. van Hoorn & C.F. Jaarsma, 1988. Ontwikkeling van een methode ter bepaling van het gebruik van openluchtrecreatie-projecten. Wageningen, ICW. Rapport 24.

Aanhangsel 1 Overzicht van de waarnemingslocaties op het Wilhelminapark.

Telpunt nummer	Locatie	Type waarneming (1)	Voertuigsoort (2)
2200A (3)	Hoofdingang	M + V + I	MVT + FTS + VTG
2201F	Fiets/voet brug	M + V + I	FTS + VTG
2202F	Fietspad zuid	M + V + I	FTS + VTG
2203F	Fietspad oost	M + V + I	FTS + VTG
2204F	Voetpad hoofdingang	M + V + I	FTS + VTG
2205F	Fietspad zuid/oost	M	FTS + VTG

(1) M = Mechanische telling
 V = Visuele telling
 I = Interview

(2) MVT = Motorvoertuigen
 FTS = (Brom)fietsen
 VTG = Voetgangers

(3) Bij de rapportage worden de uitkomsten van de mechanische tellingen, van telpunt 2200A met gemengd verkeer, gesplitst in:
 - de uitkomsten van motorvoertuigen (genaamd 2200M)
 - de uitkomsten van (brom)fietsen (genaamd 2200F)

Aanhangsel 2 Uitkomsten mechanische tellingen (brom)fietsverkeer per telpunt

Gemiddelde etmaal-intensiteiten (in assenparen per etmaal) per maand voor de periode september - december 1989 op (1) werkdagen, (2) zaterdagen en (3) zon- plus feestdagen voor de zes telpunten met (brom)fietsverkeer bij het Wilhelminapark.

maand	(1)	(2)	(3)	(1)	(2)	(3)
	telpunt 2200F			telpunt 2203F		
september	342	237	468	222	136	330
oktober	225	119	203	132	57	195
november	160	116	269	83	71	206
december	106	70	100	54	46	69
gemiddeld	210	137	233	124	79	180
	telpunt 2201F			telpunt 2204F		
september	122	85	215	46	39	83
oktober	95	60	114	38	19	91
november	54	52	117	25	31	77
december	44	35	67	22	19	47
gemiddeld	79	58	118	33	27	71
	telpunt 2202F			telpunt 2205F		
september	273	135	246	37	26	68
oktober	148	42	128	20	14	28
november	111	58	135	9	13	44
december	72	35	53	5	12	13
gemiddeld	152	69	127	18	16	34