

32/446 (111.2b) 2^{de} ex

BIBLIOTHEEK
STADINGENBOLW

Knelpuntenanalyse wandelen en fietsen in het landelijk gebied

Samenvatting, conclusies en methode

C.M. Goossen

Rapport 111.2b

STARING CENTRUM, Wageningen, 1991

530210 deel 2 B

30 SEP. 1991

REFERAAT

Goossen, C.M., 1991. *Knelpuntenanalyse wandelen en fietsen in het landelijk gebied; samenvatting, conclusies en methode*. Wageningen, Staring Centrum. Rapport 111.2b; 38 blz.; 7 afb.

Aan de hand van een conceptueel model zijn knelpunten geanalyseerd bij het recreatief wandelen en fietsen in het landelijk gebied op regionaal niveau. De belangrijkste knelpunten zijn de verkeershinder, het ontbreken van vrijliggende paden, een slechte bereikbaarheid, en gebrekkige informatie. Bij het recreatief fietsen zijn drie marktsegmenten gevonden, nl. ontdekkers, overtuigden en repeteerders. Er is een bruikbare methode ontwikkeld om de belangrijkste knelpunten te achterhalen, waarbij rekening is gehouden met de financiële aspecten.

Trefwoorden: recreatief medegebruik, recreatieverkeer, methoden in het recreatieonderzoek, marketing, beeldvorming, individuele recreatiebehoefte, modellen.

ISSN 0924-3070

©1991

STARING CENTRUM Instituut voor Onderzoek van het Landelijk Gebied
Postbus 125, 6700 AC Wageningen
Tel.: 08370-74200; telefax: 08370-24812; telex: 75230 VISI-NL

Het Staring Centrum is een voortzetting van: het Instituut voor Cultuurtechniek en Waterhuishouding (ICW), het Instituut voor Onderzoek van Bestrijdingsmiddelen, afd. Milieu (IOB), de Afd. Landschapsbouw van het Rijksinstituut voor Onderzoek in de Bos- en Landschapsbouw "De Dorschkamp" (LB), en de Stichting voor Bodemkartering (STIBOKA).

Het Staring Centrum aanvaardt geen aansprakelijkheid voor eventuele schade voortvloeiend uit het gebruik van de resultaten van dit onderzoek of de toepassing van de adviezen.

Niets uit deze uitgave mag worden veeveelvoudigd en/of openbaar gemaakt door middel van druk, fotokopie, microfilm en op welke andere wijze ook zonder voorafgaande schriftelijke toestemming van het Staring Centrum.

Project 7165

[493wn/0891]

INHOUD

	blz.
WOORD VOORAF	7
1 INLEIDING	9
2 BEGRIPPEN	11
2.1 Participatiebereidheid	11
2.2 Beslismoment	11
2.2.1 Aanbodfactoren	11
2.2.2 Intervenierende factoren	13
2.2.3 Vraagfactoren	13
2.3 Latente participatie	14
2.4 Oordeel	14
2.5 Knelpunt	14
2.6 Marktsegment	15
2.7 Potentiëlen en actuelen	15
3 OPZET VAN HET ONDERZOEK	17
4 CONCLUSIES VOOR DE BEIDE ONDERZOEKSREGIO'S	19
5 METHODE VOOR KNELPUNTENANALYSE	21
5.1 Basismethode	21
5.2 Aanvullend onderzoek	26
6 HET VERBETEREN VAN DE KNELPUNTEN	29
6.1 Algemeen	29
6.2 Totaalvisie ontwikkelen	29
6.3 Concrete doelstellingen formuleren	30
6.4 Het uitwerken van de doelstellingen	30
LITERATUUR	33
AANHANGSEL	
Post-enquête	35
AFBEELDINGEN	
1 Conceptueel model voor knelpuntenanalyse bij het wandelen en fietsen in het landelijk gebied	12
2 Beïnvloedende factoren	13
3 Globale ligging onderzoeksregio's	17
4 Percentages actuele fietsers in de onderzoeksregio in Zuid-Holland die in de gebieden waar ze vaak fietsen, verkeershinder als een knelpunt aanmerken	18

5	Checklist om knelpunten bij het wandelen en fietsen in het landelijk gebied te achterhalen	blz. 21
6	Schematische weergave van enkele belangrijke conclusies bij het wandelen en fietsen in het landelijk gebied	22
7	Schematische weergave van enkele routevormen bij een afstand van ca. 20 km	24

WOORD VOORAF

De recreatievormen wandelen en fietsen in het landelijk gebied staan sinds geruime tijd sterk in de belangstelling in het provinciaal beleid voor toerisme en recreatie. Eén van de belangrijkste doelstellingen in dit beleid is zoveel mogelijk knelpunten op te heffen. Bij het onderzoek hiernaar blijkt dat telkens anderssoortige knelpunten worden onderzocht via steeds wisselende methoden. Daarom vroeg de werkgroep Recreatie van het Interprovinciaal Overleg (IPO), met medefinanciering van de provincies, aan het Staring Centrum deze problematiek te onderzoeken.

Het onderzoek is uitgevoerd voor twee gebieden (Drenthe en Zuid-Holland). In dit deelrapport worden de samenvatting en de conclusies van het onderzoek beschreven. Dit deel beschrijft tevens de methodische aanpak om knelpunten bij het recreatief wandelen en fietsen in het landelijk gebied te analyseren die ook in andere gebieden toegepast kan worden, met aandacht voor de financiële aspecten.

Van eind oktober tot eind november 1989 bezochten enquêteurs van het bureau Intomart sociaal-economisch b.v. respondenten thuis voor het invullen van een vragenlijst. Meer informatie over het onderzoek waarop de conclusies zijn gebaseerd, staat vermeld in rapport 111.2a van het Staring Centrum.

De begeleidingscommissie voor het onderzoek bestond uit:

A.G.J. Dietvorst (voorzitter)	Staring Centrum;
C.M. Goossen (secretaris)	Staring Centrum;
A. van Hoorn (projectleider)	Staring Centrum;
G. van Wakeren	Ministerie van Landbouw, Natuurbeheer en Visserij, Directie Openluchtrecreatie;
M. Oostdijk	Dienst Ruimte en Groen, Provincie Zuid-Holland;
R. v.d. Poel	Dienst Ruimte en Groen, Provincie Drenthe.

1 INLEIDING

Voorzieningen voor recreatieactiviteiten worden gerealiseerd in verschillende planvormen die overheidsinstanties opstellen. Bij deze planvormen is veelal het uitgangspunt de situatie voor recreatieactiviteiten in een regio te verbeteren. Concreet betekent dit het verminderen van knelpunten. Bij de voorbereiding van planvormen bestaat behoefte om knelpunten voor een bepaalde recreatieactiviteit te inventariseren bij het gebruik van een regio door de erin en nabij wonende bevolking. De algemene doelstelling is een methode te ontwikkelen om knelpunten bij recreatieactiviteiten te analyseren in het landelijk gebied, uitgewerkt voor de recreatievormen wandelen en fietsen.

De probleemstelling luidt: Welke soort knelpunten zijn te onderscheiden bij het wandelen en fietsen in het landelijk gebied?

De aanleiding voor het onderzoek is de sterke belangstelling die de laatste jaren bestaat voor de recreatievormen wandelen en fietsen in het beleid. De overheden zijn bezig om het aanbod van wandel- en fietsvoorzieningen in het landelijk gebied af te stemmen op de vraag hiernaar, zodat knelpunten worden opgeheven.

Een knelpunt wordt omschreven als een situatie in een gebied, waarbij de vraag naar wandel- en fietsmogelijkheden:

- niet leidt tot gebruik van dat gebied;
- wel leidt tot gebruik van dat gebied, maar niet overeenkomstig de voorkeuren.

In beide gevallen komt dit doordat:

- de voorzieningen onvoldoende zijn of worden geacht;
- de mogelijkheden niet optimaal kunnen worden benut.

In de meeste provinciale fietspadenplannen wordt er van uitgegaan dat het vergroten van het aanbod van fietspaden automatisch zal leiden tot een grotere vraag. Daarbij worden op verschillende manieren knelpunten aangegeven, onder andere door het aangeven van tekorten in het huidige aanbod van fietspaden, maar ook door het aangeven van verschillende soorten wensen. Nauwelijks wordt ingegaan op de redenen waarom een gebied niet wordt gebruikt.

Het Integraal Fietspadenplan van de provincie Groningen (1982) gaat er van uit dat een knelpunt aanwezig is, als er alleen een tekort bestaat in het aanbod van fietspaden. Op basis van bevolkingsconcentraties en/of landschappelijke aantrekkelijkheden worden streefnormen voor de dichtheid aan fietspaden in een gebied opgesteld. Vervolgens wordt het huidige aanbod van fietspaden geïnventariseerd. Voldoet het huidige aanbod niet aan de gestelde streefnorm, dan is er sprake van een knelpunt. Het is niet duidelijk of een gebied wel of niet wordt gebruikt om te fietsen en waarom, noch welke voorkeuren fietsers kunnen hebben. Tevens is het onduidelijk waarop de streefnormen zijn gebaseerd.

In het deelplan Recreatieve Fietspaden Streekgewest Noord-Brabant (1982) worden knelpunten omschreven als "situaties die de veiligheid van de fietser en het overig verkeer in gevaar kunnen brengen of het genoegen van het maken van een recreatieve fietstocht te niet doen". Met knelpunten worden hier gevaarlijke oversteekplaatsen, te smalle fietspaden, onvoldoende uitzicht, menging met andere vervoerssoorten bedoeld.

Blijkbaar kunnen verschillende soorten knelpunten bestaan: in een tekort, in de (on)veiligheid van het aanbod, in een "niet-gebruiken" van een gebied enz. Deze verschillende soorten knelpunten komen in de huidige planvormen niet allemaal tot uitdrukking.

2 BEGRIPPEN

2.1 Participatiebereidheid

Voor het analyseren van knelpunten is aangehaakt bij de concepten van individuele beslissingsmodellen en de marketingtechnieken. Op basis van deze twee benaderingen is een conceptueel model geconstrueerd dat in twee onderzoeksregio's is getoetst. In het conceptueel model staan de begrippen participatiebereidheid, beslismoment, latente participatie, oordeel, knelpunt en marktsegment centraal (zie afb. 1). De relatie tussen deze begrippen kan als volgt worden beschreven.

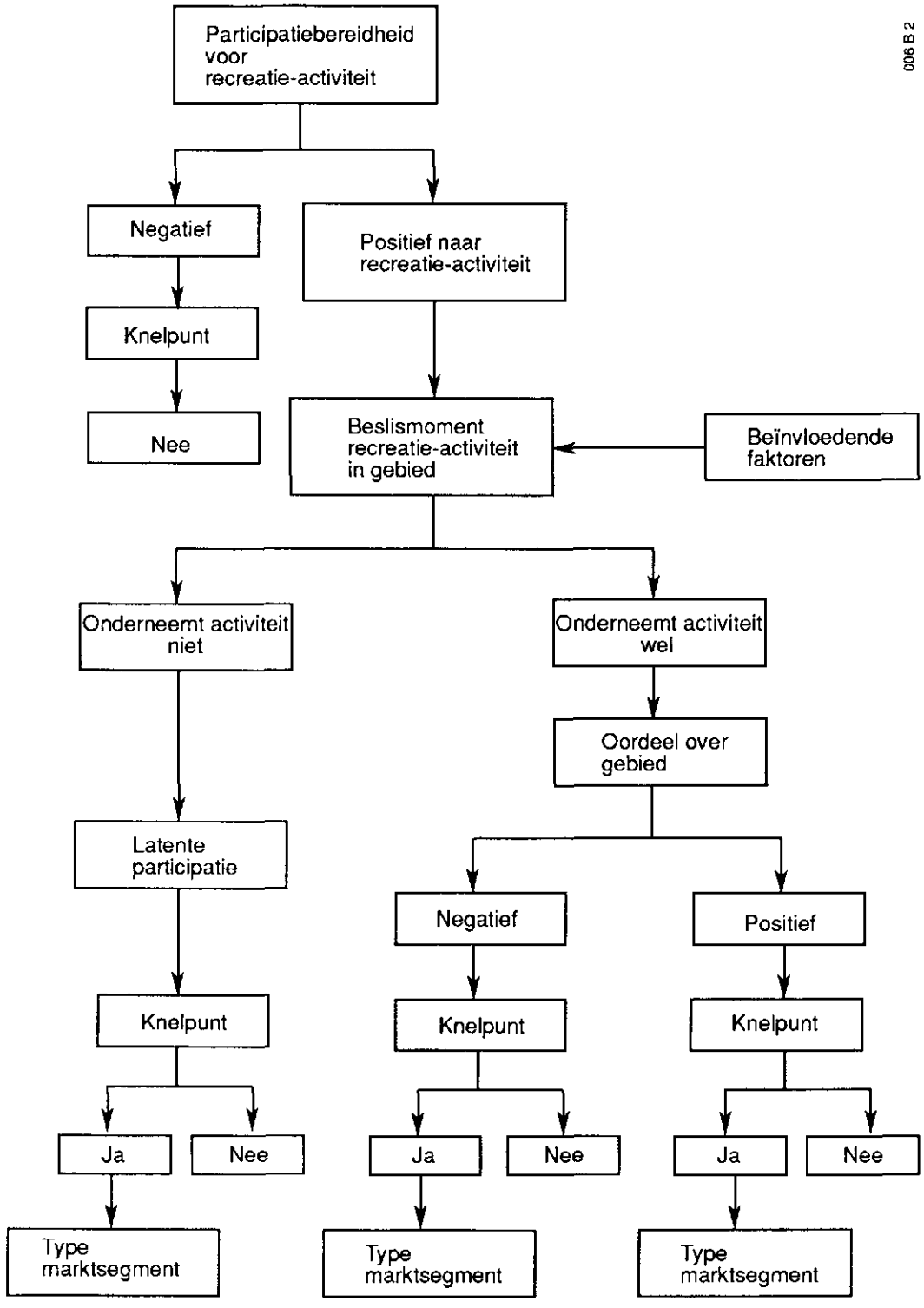
Van belang is hoe de participatiebereidheid voor wandelen en fietsen is. Is deze negatief, dan is de recreant blijkbaar niet geïnteresseerd in de recreatievorm. Ook al wordt het produkt zeer aantrekkelijk gemaakt, het heeft op deze recreant geen effect. Hij zal er geen gebruik van maken. Indien de recreant echter positief tegenover het wandelen of fietsen staat, dan zal hij op een bepaald moment beslissen om vanuit het woonadres al dan niet in het gebied te gaan wandelen of fietsen.

2.2 Beslismoment

Het beslismoment kan worden omschreven als het moment dat iemand met een positieve houding over wandelen of fietsen beslist of er daadwerkelijk wordt gewandeld of gefietst. Deze beslissing wordt beïnvloed door beïnvloedende factoren die op afbeelding 2 zijn weergegeven en kort worden toegelicht.

2.2.1 Aanbodfactoren

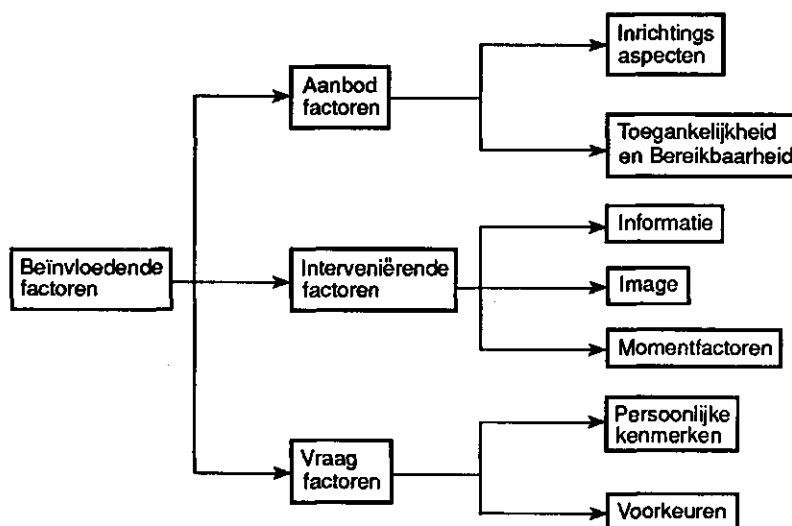
Eén van de aanbodfactoren betreft de inrichtingsaspecten in een regio. De inrichtingsaspecten zijn de aspecten die in een gebied aanwezig moeten zijn om een aantrekkelijke wandel- of fietstocht te kunnen maken. Andere aanbodfactoren zijn de toegankelijkheid en de bereikbaarheid van een regio. Het begrip toegankelijkheid wordt gebruikt om aan te geven of het al dan niet is toegestaan dat er in een gebied gewandeld of gefietst wordt. Een veel voorkomende indeling is vrij toegankelijk (geen beperkingen), beperkt toegankelijk (alleen in bepaald seizoen of via kaartverkoop of lidmaatschap) en niet toegankelijk (verboden om in een gebied te wandelen of fietsen). De bereikbaarheid van een gebied is een belangrijke beïnvloedende factor. Het geeft aan welke mogelijkheden er zijn om naar een regio toe te gaan. Aspecten die hierbij een rol spelen zijn onder andere de aanwezigheid van barrières (onder andere rivieren, spoor- en snelwegen) en de rol van het openbaar vervoer.



Afb. 1 Conceptueel model voor knelpuntenanalyse bij het wandelen en fietsen in het landelijk gebied

2.2.2 Interveniërende factoren

De interveniërende factoren zijn factoren tussen het aanbod van en de vraag naar wandel- en fietsvoorzieningen. Bij de beslissing om bijv. een fietstocht te maken, moet de fietser op de hoogte zijn van dat aanbod. Informatie over het gebied en de gebiedskenmerken die de wandelaar of fietser heeft, bepalen in grote mate of en waar er gewandeld of gefietst wordt.



Afb. 2 Beïnvloedende factoren

Informatie speelt tevens een belangrijke rol bij het image van het gebied. Het image van het gebied beïnvloedt eveneens de keuze van een wandelaar of fietser om te wandelen of fietsen in het gebied. Verondersteld wordt dat de fysieke ruimtelijke omgeving niet volledig bekend is bij de wandelaar of fietser. Het beeld van de wandelaar of fietser over het gebied zal hierdoor selectief zijn. Dit beeld bestaat uit een oordeel over het gebied dat de beslissing beïnvloedt.

De momentfactoren (bijv. alsnog besluiten niet te gaan fietsen, omdat het plotseling gaat regenen) zullen misschien wel de meeste invloed hebben, maar doordat er beleidsmatig weinig aan te doen valt, zullen deze factoren niet in beschouwing worden genomen.

2.2.3 Vraagfactoren

De vraagfactoren worden verdeeld in persoonlijke kenmerken en voorkeuren bij het wandelen en fietsen. De persoonlijke kenmerken als beïnvloedende factor worden onderscheiden in:

- leeftijd;
- huishoudensamenstelling;

- hebben van kleine kinderen (leeftijd jongste kind en invloed op wandel- en fietsgedrag);
- aanwezigheid van en type vervoermiddel;
- woonduur;
- woonplaats.

De voorkeuren zijn de wensen die bij de wandelaar en fietser leven bij het maken van wandel- of fietstocht en worden verdeeld in voorkeuren ten aanzien van:

- inrichtingsaspecten;
- fiets- of wandelduur;
- de mate van afwisseling bij het maken van een fiets- of wandeltocht.

2.3 Latente participatie

Het begrip latente participatie houdt in dat de wandelaar of fietser niet gaat wandelen of fietsen in het betreffende gebied, omdat één of meer van de beïnvloedende factoren een te sterke invloed heeft. Echter, bij een verandering van deze factoren kan de wandelaar of de fietser de activiteit in het gebied wel gaan ondernemen. De participatiebereidheid is namelijk positief.

2.4 Oordeel

Het begrip oordeel over het gebied geeft aan in hoeverre er een voorkeur is voor het gebied ten opzichte van andere gebieden. Dit oordeel wordt gevormd, nadat in het gebied is gewandeld of gefietst. Dit is een oordeel achteraf en daarmee evaluerend en geeft in zekere mate de kwaliteit aan van het gebied. Dit oordeel is verschillend van de oordeelsvorming bij het image als onderdeel van de beïnvloedende factoren. De oordeelsvorming bij het image is namelijk een oordeel vooraf, dat tevens invloed kan hebben op het niet ondernemen van de activiteit in het desbetreffende gebied.

2.5 Knelpunt

Er is sprake van een knelpunt indien één of meer beïnvloedende factoren zo sterk is dat dit bepaalde effecten tot gevolg heeft. Het effect uit zich bijv. dat de wandelaar of fietser niet in de regio gaat wandelen of fietsen. Maar het effect kan ook zijn dat er weliswaar in de regio gewandeld of gefietst wordt, maar dat de inrichtingsaspecten niet overeen komen met de voorkeuren. Een knelpunt wordt in dit onderzoek alleen als reëel beschouwd, als een overheidsinstantie in staat moet worden geacht het knelpunt op te lossen. Hiermee worden mogelijke knelpunten uitgesloten die zijn gebaseerd op extreme wensen en voorkeuren die niet kunnen worden gerealiseerd.

2.6 Marktsegment

In de marketing worden marktsegmenten geformeerd op basis van groepen consumenten met overeenkomstige kenmerken. Analoog aan de marketingtechnieken wordt ook in dit onderzoek geprobeerd groepen wandelaars en fietsers samen te stellen met overeenkomstige kenmerken. Voor knelpunten bestaat natuurlijk geen specifieke markt, maar een bepaald knelpunt wordt beschouwd als één van de overeenkomstige kenmerken die de wandelaars en fietsers kunnen hebben.

2.7 Potentiëlen en actuelen

In het onderzoek is een scheiding gemaakt tussen wandelaars en ook tussen fietsers. De potentiële wandelaars en fietsers maken geen gebruik van de onderzoeksregio, maar hebben wel een positieve participatiebereidheid voor wandelen en fietsen. De actuele wandelaars en fietsers maken wel gebruik van de onderzoeksregio en hebben uiteraard ook een positieve participatiebereidheid voor wandelen en fietsen. Het verschil tussen potentiëlen en latent participanten is dat de latent participanten een onderdeel vormen van de potentiëlen. Bij de latent participanten is de reden bekend, waarom ze niet in de onderzoeksregio wandelen of fietsen.

3 OPZET VAN HET ONDERZOEK

In het onderzoek zijn gesprekken met sleutelfiguren gevoerd en interviews bij mensen thuis gehouden. Gesprekken met sleutelfiguren zijn zeer waardevol. Het geeft inzicht in het aanbod van wandel- en fietsvoorzieningen en de bestaande knelpunten in een regio, met name voor de inrichtingsaspecten en de toegankelijkheid van gebieden. De sleutelfiguren werden gekozen op basis van hun inzicht in het aanbod van een recreatievoorziening. Dit zijn meestal vertegenwoordigers van recreatieschappen, VVV's, ambtenaren van gemeenten en provincie en met name vertegenwoordigers van plaatselijke verenigingen die zich met een bepaalde recreatieactiviteit bezighouden. De adressen van deze plaatselijke verenigingen zijn te vinden in de gemeentegidsen.

Na de afronding van de gesprekken met de sleutelfiguren werd een gestructureerde en zoveel mogelijk voorgedecodeerde vragenlijst opgesteld voor het verzamelen van gegevens over diverse aspecten van het wandel- en fietsgedrag van individuen. Gezien de omvang van de vragenlijst, het gebruik van kaartmateriaal en foto's, de complexiteit van enkele metingen en met name eventuele redenen van niet-bezoek, werden interviews van wandelaars en fietsers bij hen thuis noodzakelijk geacht.

In totaal zijn 3654 personen benaderd voor een interview. De negatieve participatiebereidheid voor wandelen en fietsen (mensen die niet van wandelen of fietsen houden of door hun fysieke gesteldheid daartoe niet in staat zijn) is laag, namelijk 8,3%. Dit betekent een positieve participatiebereidheid van 91,7%. De non-respons was in totaal 33,5%.

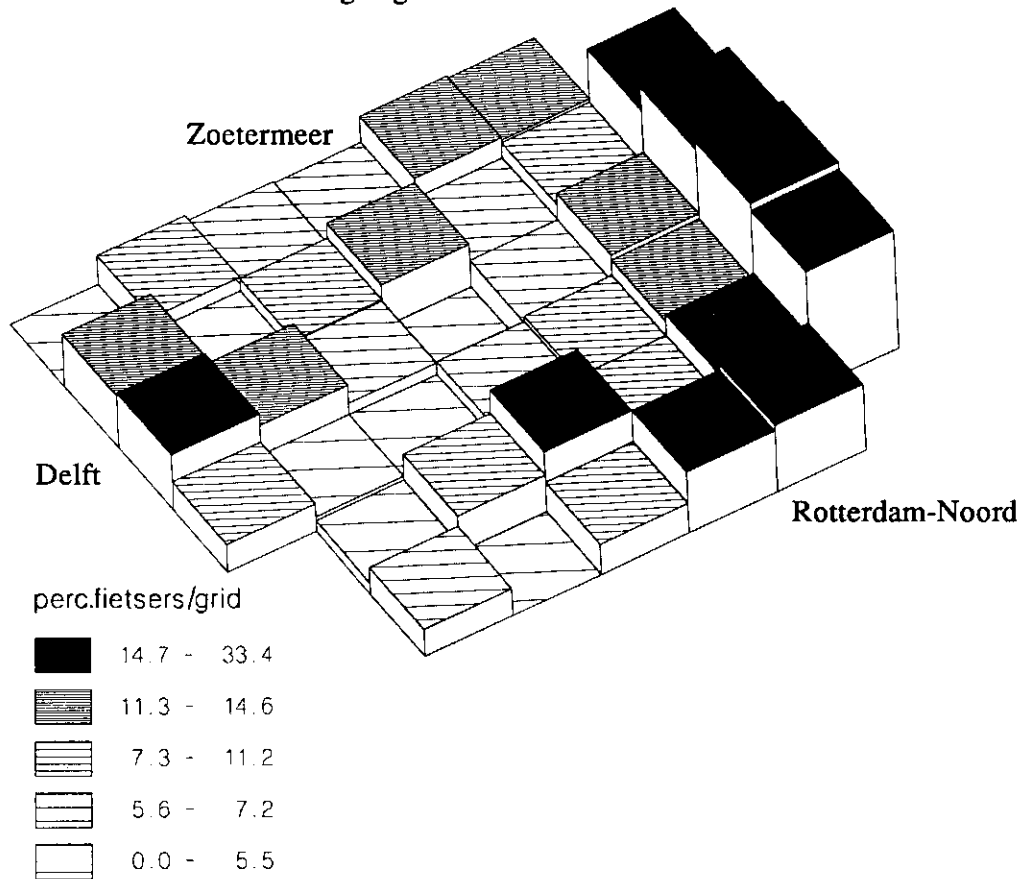


Afb. 3 Globale ligging onderzoeksregio's

In de onderzoeksregio in Drenthe (tussen de stad Groningen, Leek, Norg en Haren) zijn in 1989 in de periode oktober tot en met november uiteindelijk 1061 mensen thuis ondervraagd en in de onderzoeksregio in Zuid-Holland (tussen Zoetermeer, Delft

en Rotterdam) 1063 mensen. In Drenthe zijn in totaal 781 fietsers en 280 wandelaars. In Zuid-Holland zijn 709 fietsers en 354 wandelaars ondervraagd.

Bij de interviews is gewerkt met gridkaarten. Aan de actuele wandelaars of fietsers is gevraagd door welke gridgebieden ze vaak wandelen of fietsen. Dat levert een verdeling per grid op. Uit deze verdeling wordt vervolgens het percentage actuele wandelaars of fietsers berekend dat aangeeft een knelpunt in het gridgebiedje te ondervinden. Afbeelding 4 geeft een voorbeeld.



Afb. 4 *Eén van de 15 afbeeldingen uit het deel a. Onderzoeksresultaten waarin de locaties met knelpunten zijn weergegeven. Op deze afbeelding staan de percentages actuele fietsers in de onderzoeksregio in Zuid-Holland die in de gebieden waar ze vaak fietsen, verkeershinder als knelpunt hebben genoemd*

4 CONCLUSIES VOOR DE BEIDE ONDERZOEKSREGIO'S

De onderzoekspopulatie is verdeeld in potentiële en actuele wandelaars en fietsers. De potentiële wandelaars en fietsers houden wel van wandelen en fietsen, maar doen dit niet in de onderzoeksregio. De actuele wandelaars en fietsers doen dit wel. In de onderzoeksregio in Drenthe zijn 22% potentiële wandelaars en 12% potentiële fietsers. In de onderzoeksregio in Zuid-Holland is dit respectievelijk 15% en 7%. In de onderzoeksregio in Drenthe behoort derhalve 78% tot de actuele wandelaars en 88% tot de actuele fietsers. In de onderzoeksregio in Zuid-Holland is dit respectievelijk 85% en 93%.

Alle onderscheiden beïnvloedende factoren in afbeelding 2 (behalve toegankelijkheid) hebben effect op het al dan niet gaan wandelen of fietsen. Wel heeft de ene factor een sterker effect dan de andere. Tevens zijn de beïnvloedende factoren niet onafhankelijk van elkaar. De persoonlijke kenmerken kunnen niet als een verklarende variabele worden gezien, maar meer als een achterliggende variabele. Zo zal niet de korte woonduur, maar meer het ontbreken van kennis als gevolg van een korte woonduur als een verklarende variabele kunnen worden gezien bij de beslissing om niet te gaan fietsen.

De belangrijkste redenen voor het niet bezoeken van de onderzoeksregio's zijn zowel voor de potentiële wandelaars als de fietsers de slechte bereikbaarheid van de onderzoeksregio (vooral in Drenthe) en de geringe informatie die ze over de regio hebben. Met name in Zuid-Holland heeft 60 tot 70% van de potentiële wandelaars en fietsers geen kennis over de onderzoeksregio. De wandelaars en fietsers met weinig kennis wonen in verhouding nog maar kort in de regio. De potentiële wandelaars en fietsers die de bereikbaarheid slecht vinden, wonen relatief vaak aan de rand van de regio. Alleenstaanden die ouder zijn dan 55 jaar, in de grote steden wonen en geen auto hebben, behoren in verhouding eerder tot de potentiële wandelaars en fietsers dan tot de actuele wandelaars en fietsers. Zowel in Drenthe als in Zuid-Holland blijkt desondanks een meerderheid van de potentiële fietsers een voorkeur te hebben om in de onderzoeksregio te fietsen. De meerderheid van de potentiële wandelaars in Drenthe en in Zuid-Holland wandelt daarentegen liever in andere gebieden.

Voor de actuele wandelaars en fietsers in beide onderzoeksregio's hebben de grootste knelpunten te maken met de inrichting van de regio. Het inrichtingsaspect dat tot het grootste knelpunt leidt is de verkeershinder (39% van de actuele fietsers in Drenthe en 55% in Zuid-Holland). Ook het ontbreken van vrijliggende fietspaden (28% in Drenthe en 44% in Zuid-Holland) wordt genoemd. De actuele wandelaars noemen vooral het ontbreken van beschutting (34% in Drenthe en 25% in Zuid-Holland) en een rustige omgeving (35% in Drenthe en 28% in Zuid-Holland) als grote knelpunten. De meerderheid zegt meer te zullen gaan wandelen of fietsen, indien het knelpunt wordt verbeterd. De knelpunten bij de inrichtingsaspecten die de wandelaars en fietsers noemen, komen overeen met de knelpunten van de sleutelfiguren.

De meeste fietsers fietsen binnen een straal van 5 km rond hun woonplaats. Dit betekent een netto fietsduur van 1,5 uur. In dit gebied worden dan ook de meeste knelpunten genoemd. Gewandeld wordt er in de bos- en recreatiegebieden die het dichtst bij de woonplaats liggen. De meerderheid gaat te voet naar die gebieden en bijna de helft neemt de auto om die gebieden te bereiken. Er wordt meestal niet langer dan 1,5 uur gewandeld. Uit het onderzoek blijkt dat actuele wandelaars en fietsers nog redelijk veel kennis hebben over een gebied dat circa 15 km van hun woonplaats is gelegen.

Door het relatief geringe aantal knelpunten is het moeilijk om een relatie te leggen met persoonlijke kenmerken, om op basis van deze relatie segmenten te formeren. En de grote knelpunten gelden voor bijna iedereen. Op basis van het kennisniveau en het gebruik zijn bij de actuele fietsers drie gebruiksgroepen te vormen. Doordat deze gebruiksgroepen bepaalde kenmerken overeenkomstig hebben, zijn ze aan te merken als marktsegmenten. In het beleid zal gekozen moeten worden of één of meer van deze marktsegmenten tot doelgroepen worden verheven. Er bestaan echter meer marktsegmenten bij het fietsen (en wandelen) die voor het beleid relevant kunnen zijn om als doelgroep te worden beschouwd. Dit onderzoek is echter niet primair gericht op het achterhalen van verschillende marktsegmenten, maar op het achterhalen van knelpunten. De marktsegmenten uit dit onderzoek hebben de volgende kenmerken. De "ontdekkers" fietsen veelal steeds een andere route, hebben relatief minder kennis over de regio, noemen relatief weinig knelpunten, fietsen liever in gebieden buiten de onderzoeksregio en maken relatief lange tochten. De attractiviteitsduur van de regio is voor deze fietsers relatief kort. Ze gaan steeds op zoek naar iets nieuws, met name indien in andere gebieden in de directe woonomgeving veel te ontdekken valt. Doordat in Drenthe veel aantrekkelijke landschappen zijn, is het te begrijpen dat dit segment groter is dan in Zuid-Holland (resp. 40% en 30%). De "repeteerders" maken veelal steeds dezelfde fietstocht, hebben relatief veel kennis over de regio, noemen relatief veel knelpunten, fietsen het liefst in de onderzoeksregio en maken relatief korte tochten. Voor deze fietsers is de attractiviteitsduur van de regio relatief lang. Dit repeterend gedrag wordt nog versterkt, indien er weinig andere aantrekkelijke regio's in de directe woonomgeving liggen. In Drenthe heeft dit segment een omvang van 28% en in Zuid-Holland 38%. De "overtuigden" nemen een tussenpositie in. De knelpunten die ze noemen, zijn afhankelijk van het aanbod aan fietsvoorzieningen en de kennis daarover. De attractiviteitsduur van de regio is afhankelijk van de mate waarin ze overtuigd zijn van de aantrekkelijkheid van de regio of van de concurrerende regio's in de directe woonomgeving en de kennis over beide gebieden. De omvang in beide onderzoeksregio's is van dit segment even groot, namelijk 32%. Bij de actuele wandelaars zijn deze segmenten niet gevonden. Een mogelijke verklaring hiervoor is te vinden in deel a: Onderzoeksresultaten.

5 METHODE VOOR KNELPUNTENANALYSE

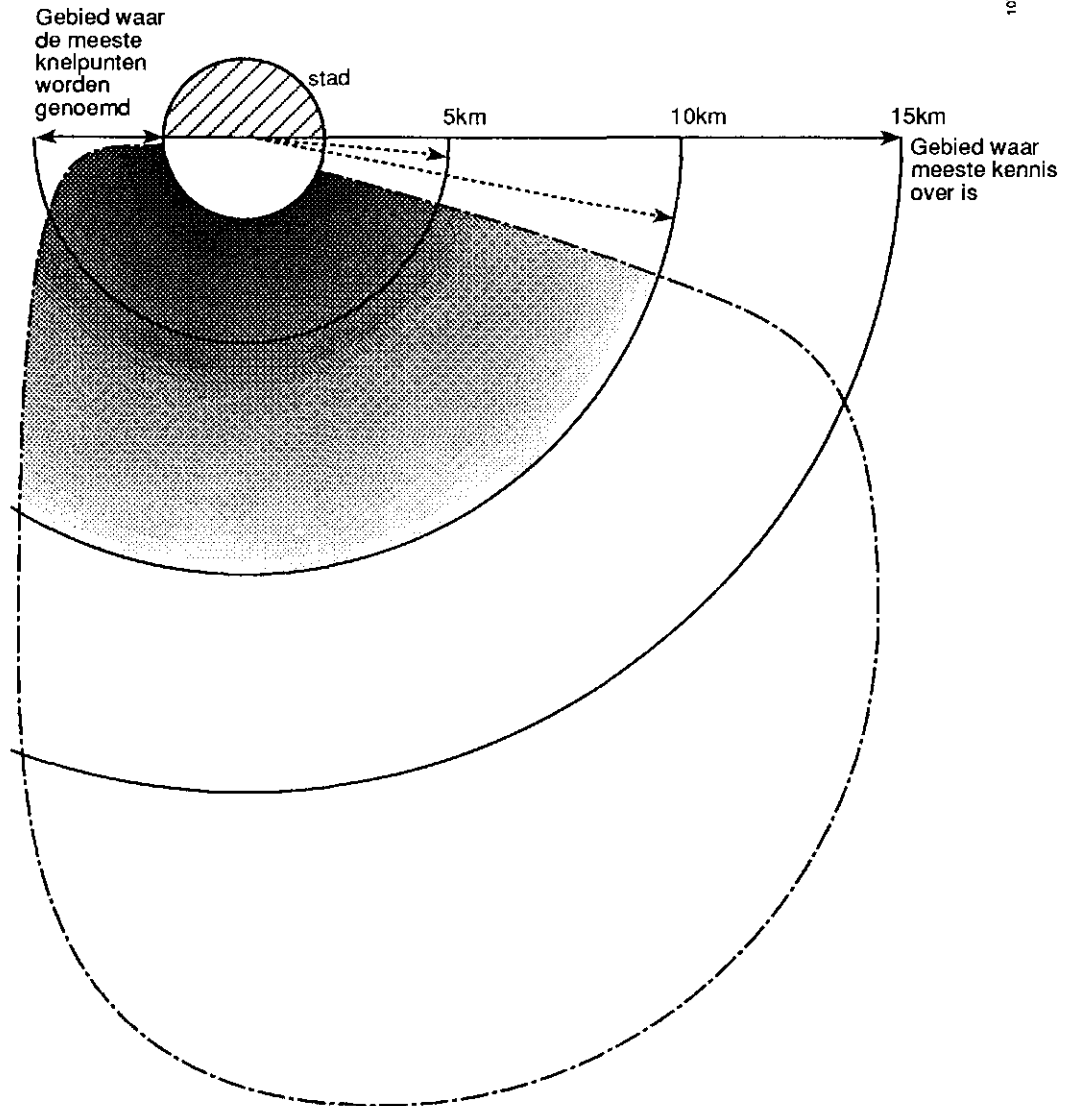
5.1 Basismethode

Het is niet altijd noodzakelijk een (relatief duur) thuisonderzoek te houden. Van belang is te weten welke knelpunten de belangrijkste zijn als gevolg van de aanbodfactoren, de interveniërende factoren en de vraagfactoren.

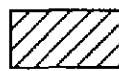
- 1 positieve participatiebereidheid, voor wandelen en fietsen circa 92%;
- 2 aanbod van voorzieningen, voor wandelen en fietsen
 - aantal km wandel- en fietspaden, verdeeld in vrijliggend en aanliggend;
 - soort paden (onverharde, verharde, slingerend, breedte);
 - onderhoud paden;
 - voetveren, fietsbruggen;
 - gebodsbepalingen fietspaden;
 - aantal rustpunten (picknickplaatsen, café's enz.);
 - soort(en) landschap;
 - beplanting langs wegen;
 - bewegwijzering, aantal uitgezette routes;
 - bezienswaardigheden, attractiepunten;
 - gevaarlijke kruispunten;
 - drukke en rustige gebieden;
- 3 bereikbaarheid;
- 4 toegankelijkheid;
- 5 woonplaats;
- 6 stadsranden van de onderzoeksregio;
- 7 locatie knelpunten van de inrichtingsaspecten, bij wandelen en fietsen:
 - verkeershinder;
 - ontbreken van vrijliggende paden;
 - ontbreken van rustpunten;
 - gevaarlijke kruispunten;
 - slecht onderhouden paden;
 - ontbreken van beschutting;
 - ontbreken van een rustige omgeving;
- 8 informatie; bij wandelen en fietsen is een gebied tot 15 km bekend;
- 9 actieradius vanuit de eerste woning; 5 tot 10 km bij wandelen en fietsen;
- 10 persoonlijke kenmerken, bij wandelen en fietsen:
 - verschillende woonduur;
 - alleenstaanden ouder dan 55 jaar in steden zonder auto;
- 11 concurrerende gebieden;
- 12 marktsegmenten, (de drie marktsegmenten bij het fietsen);
- 13 omvang van het gebruik, via verhouding actuelen en potentiëlen.

Afb. 5 Checklist om knelpunten bij het wandelen en fietsen in het landelijk gebied te achterhalen

Om een indruk te krijgen van het gebruik van het landelijk gebied voor wandelen en fietsen, en een beeld van de knelpunten daarbij, is de checklist een goede leidraad. De checklist geeft een overzicht van de gegevens die hiervoor nodig zijn.



LEGENDA



Gedeelte van de stad met relatief veel potentiële wandelaars en fietsers

-----> Actieradius van 5 tot 10 km*



Gebied waar de meeste recreanten fietsen en wandelen

----- Grens onderzoeksgebied

*Uitgaande van een fietsduur van 1,5 uur en een routevorm van in totaal 20 km

Afb. 6 Schematische weergave van enkele belangrijke conclusies bij het wandelen en fietsen in het landelijk gebied

Via een 10-stappenplan wordt aangegeven hoe deze gegevens achterhaald kunnen worden. Algemene gegevens zijn te krijgen via gesprekken met sleutelfiguren en een kaartanalyse. De gesprekken met sleutelfiguren dienen wel goed voorbereid te worden

volgens het 10-stappenplan. Dit 10-stappenplan is in principe geschikt voor bijna alle relatief langzame routegebonden vormen van recreatief medegebruik. Het is uitgewerkt voor de recreatievormen wandelen en fietsen. Dit 10-stappenplan bestaat uit de volgende onderdelen waarin de kaartanalyse is opgenomen (zie ook afb. 6). De financiële kosten voor dit stappenplan zijn laag en concentreren zich op de aanschaf van kaarten, folders en gemeentegidsen. Een groot voordeel is dat de beleidsmaker of onderzoeker zelf het 10-stappenplan kan voorbereiden. Met het doorlopen van de 10 stappen zal globaal rekening moeten worden gehouden met een tijdsduur van 1 tot 2 maanden.

Stap 1:

Trek op een toeristenkaart rond het centrum van een stad of een dorp een cirkel van 15 km.

Toelichting: Recreanten hebben redelijk veel informatie over een gebied binnen een straal van circa 15 km rond de woonplaats.

Stap 2:

Inventariseer het aanbod van recreatievoorzieningen binnen dit gebied.

Toelichting: De voorzieningen die geïnventariseerd moeten worden, zijn afhankelijk van de soort activiteiten waar knelpunten bij worden onderzocht. Voor het wandelen en fietsen kunnen de elementen uit de checklist worden aangehouden. In ieder geval dienen geïnventariseerd te worden:

- informatie over het gebied (folders van VVV's, recreatieschappen, berichten in kranten en plaatselijke radiostations enz.);
- informatie binnen het gebied (informatieborden);
- locaties met informatie;
- soort landschap;
- bereikbaarheid van het gebied (per fiets, auto en openbaar vervoer).

Stap 3:

Trek op toeristenkaart cirkels van 5 tot 10 km rond het centrum van de woonplaatsen binnen het gebied van 15 km (zie afb. 6).

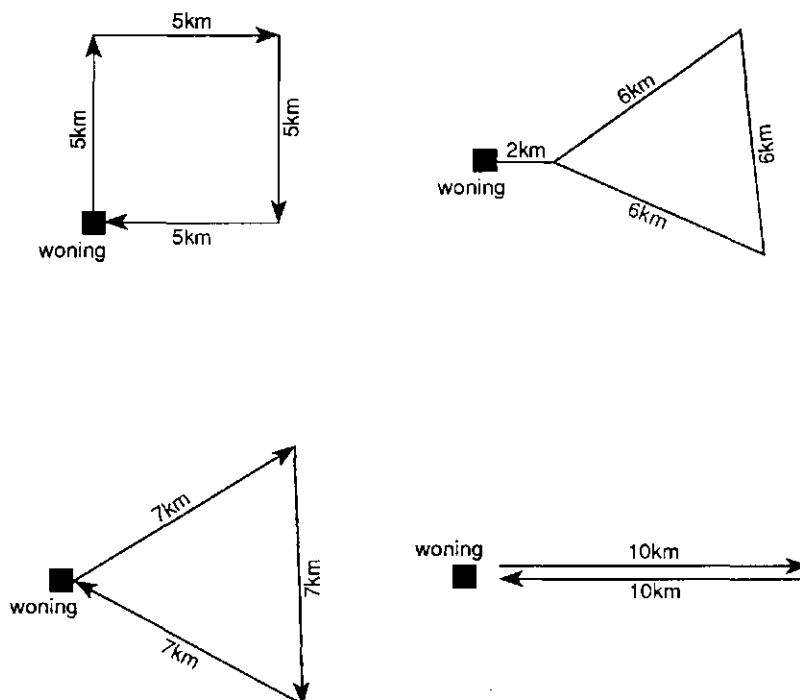
Toelichting: Het gebied van circa 5 km rond de woonplaats is het gebied waar de recreanten het meest komen en daardoor het beste kennen. De meeste knelpunten worden in dit gebied genoemd.

Opmerking: de 5 km-cirkel is gebaseerd op dit onderzoek naar wandelen en fietsen. Het is mogelijk dat voor andere recreatieactiviteiten een andere afstand geldt.

Stap 4:

Leg een gridkaart met gridjes van 2 bij 2 km over het gebied van stap 1 en nummer de grids.

Toelichting: Afhankelijk van de soort activiteit kan ook gewerkt worden met wegnummers of waternummers. Wanneer knelpunten bij kanoën moeten worden



Afb. 7 Schematische weergave van enkele routevormen bij een afstand van 20 km

onderzocht, is het raadzaam om alle waterwegen te nummeren. Het nummeren van de wegen bij wandelen, fietsen of paardrijden is ook aan te raden, indien er relatief weinig wegen zijn in het gebied.

Stap 5:

Maak een lijst van mogelijke knelpunten.

Toelichting: Via een literatuurstudie kan onderzocht worden welke knelpunten bij een bepaalde recreatieactiviteit de belangrijkste kunnen zijn. Voor het wandelen en fietsen in een landelijk gebied zijn dit:

- verkeershinder;
- ontbreken van vrijliggende paden;
- ontbreken van rustpunten;
- gevaarlijke kruispunten;
- slecht onderhouden paden;
- beschutting in het gebied;
- ontbreken van een rustige omgeving.

Stap 6:

Beleg een middag- en een avondvergadering met de sleutelfiguren.

Toelichting: Sleutelfiguren bestaan uit vertegenwoordigers van VVV's, overheidsinstanties, plaatselijke verenigingen enz. Een avondsessie zal meestal nodig zijn voor vertegenwoordigers van plaatselijke verenigingen. Indien de sleutelfiguren bij elkaar worden gebracht, levert dit een besparing in de tijd op en is er een grote kans op

een positieve onderlinge beïnvloeding. De adressen van plaatselijke verenigingen zijn via gemeentegidsen verkrijgbaar.

Stap 7:

Vraag tijdens de sessiebijeenkomsten aan de sleutelfiguren welke gebieden, waterwegen enz. beperkt en niet toegankelijk zijn. Vraag tevens hoe de bereikbaarheid van de onderzoeksregio is (onder andere per openbaar vervoer).

Toelichting: Hiermee is een overzicht bekend van de beperking aan mogelijkheden. Eventueel kunnen de gegevens over de toegankelijkheid ook worden gekregen via bijvoorbeeld een provinciale waterstaat (i.v.m. de waterwegen) of via het handboek van Natuurmonumenten. De gegevens over de bereikbaarheid per openbaar vervoer (ritfrequentie en -duur per woonplaats) zijn ook te verkrijgen via plaatselijke vervoersmaatschappijen.

Stap 8:

Vraag tijdens de sessiebijeenkomsten aan de sleutelfiguren welke regio's in de directe omgeving van de woonplaatsen en buiten de onderzoeksregio als concurrerend kunnen worden gezien.

Toelichting: Uit het onderzoek blijkt dat sommige recreanten een voorkeur hebben voor de concurrerende gebieden. Met deze vraag wordt bekend, welke gebieden dit kunnen zijn.

Stap 9:

Overleg de lijst met mogelijke knelpunten aan de sleutelfiguren op de sessiebijeenkomsten en vraag of en waar deze knelpunten voorkomen in de gridjes binnen de straal van 5 km rond een woonplaats. Vraag daarnaast of en waar deze knelpunten liggen in de gridjes die buiten deze straal liggen.

Toelichting: Met deze methode zijn de belangrijkste knelpunten bekend binnen het gebied, waar de recreanten het meest komen. Daarnaast zijn de grootste knelpunten bekend buiten dat gebied, maar binnen de straal van 15 km. Wel wordt met deze methode een beeld gekregen van de opvattingen van de sleutelfiguren. Deze hoeven niet altijd overeen te komen met ervaren knelpunten van de recreanten. De genoemde knelpunten kunnen verwerkt worden met SPSS-graphics om snel een overzicht te krijgen waar de grootste knelpunten liggen. Kosten: geen, eventueel afhankelijk van de aanschaf van SPSS-graphics.

Stap 10:

Vraag aan de sleutelfiguren of en waar er knelpunten liggen die nog niet opgenoemd zijn.

Toelichting: Met deze vraag kunnen vergeten knelpunten, of knelpunten die (nog) niet in de literatuur gevonden zijn of knelpunten die zeer specifiek gebiedsgebonden zijn, worden achterhaald.

Met dit 10-stappenplan wordt een belangrijk deel van de checklist doorgewerkt. Voor andere punten moet nog zoveel mogelijk naar aanvullende informatie worden gezocht. Via een literatuurstudie moeten gegevens over de positieve participatiebereidheid voor een recreatieactiviteit achterhaald worden. Dit zal dan toegepast kunnen worden in de te onderzoeken regio. Bij de recreatievormen wandelen en fietsen kan een positieve participatiebereidheid van 92% worden aangehouden. Bij andere activiteiten zal dit veelal aanzienlijk minder zijn.

Het kennisaspect is via de gemeente te achterhalen. Het ontbreken van kennis komt vooral bij recreanten voor die nog maar kort in de buurt of wijk wonen. Via de gemeente is te achterhalen hoeveel mensen het afgelopen jaar zich in een gemeente hebben gevestigd. Het percentage met een positieve participatiebereidheid voor de recreatieactiviteit wordt eerst op deze groep toegepast. Het aantal recreanten met een positieve participatiebereidheid voor een recreatieactiviteit, maar met als knelpunt het ontbreken van kennis over de mogelijkheden in de regio, is hiermee enigzins bekend.

Waar de potentiële recreanten wonen die de regio slecht bereikbaar vinden, is via de schematische weergave (zie afb. 5) te achterhalen. Het is bekend dat deze potentiële recreanten vooral aan de rand van de onderzoeksregio wonen.

Tenslotte het resultaat dat alleenstaanden ouder dan 55 jaar die in de grote steden wonen, eerder tot de potentiële fietsers en wandelaars behoren. Per gemeente zal de omvang van het huishouden bekeken worden. Bij relatief veel alleenstaanden is er een grote kans op meer potentiële recreanten. Daarnaast is het raadzaam via gemeenteambtenaren (of opbouwwerkers in de wijken) te informeren in welke wijken relatief veel oudere alleenstaanden wonen.

Het onderscheid tussen potentiële en actuele recreanten is te verkrijgen door de percentages toe te passen van dit onderzoek. Van de fietsers behoort circa 10% tot de potentiële fietsers (die wel van de recreatieactiviteit houden maar door één of meer beïnvloedende factoren dit niet in de onderzoeksregio doen) en circa 18% tot de potentiële wandelaars. Voor andere recreatieactiviteiten is dit percentage niet bekend.

Bij deze methode blijft onbekend of er sprake is van de drie segmenten bij het fietsen. Indien bij de onderzoeksregio relatief veel aantrekkelijke concurrerende gebieden liggen, zullen er wel meer "ontdekkers" voorkomen.

5.2 Aanvullend onderzoek

Indien meer gegevens wenselijk zijn dan met het stappenplan kunnen worden achterhaald, zal aanvullend onderzoek nodig zijn. Dit zal met name voorkomen wanneer meer gegevens over potentiële noodzakelijk zijn of indien het beleid vooral gericht is op het achterhalen van marktsegmenten bij fietsers. Hiervoor zijn twee alternatieven, waarbij het eerste alternatief goedkoper is dan het tweede alternatief. Alternatief 1 bestaat uit een objectonderzoek en een beperkt thuisonderzoek in de

vorm van een post-enquête. Het objectonderzoek kan door de beleidsmaker zelf worden uitgevoerd of er kan een onderzoeksbureau worden ingehuurd (bijvoorbeeld via universiteiten). Bij een objectonderzoek is maar een beperkt aantal vragen te stellen. In ieder geval moeten de postcode en woonplaats worden gevraagd. Aan de hand van de schematische weergave is bekend welke postcode wel en niet voorkomen. Indien bij het objectonderzoek bepaalde postcodes niet of nauwelijks voorkomen maar uit de schematische weergave wel voor hadden moeten komen, kan geconcludeerd worden dat hier iets "bijzonders" (bijv. veel oude alleenstaanden, nieuwe wijken) is. Naar de wijk(en) met die postcode moet een post-enquête (zie aanhangsel) worden verstuurd. Om de drie segmenten bij het fietsen te achterhalen moet gevraagd worden:

- of veelal steeds dezelfde route wordt gefietst;
- of veelal steeds een andere route;
- of soms dezelfde, soms een andere;
- of er een voorkeur is om in de onderzoeksregio te fietsen of te wandelen of in andere concurrerende gebieden in de directe woonomgeving.

Andere vragen die bij het objectonderzoek worden gesteld zijn:

- leeftijd;
- huishoudensamenstelling;
- soort fiets;
- (voor wandelaars) hoe de wandelaar gekomen is (auto, openbaar vervoer, fiets enz.);
- hoe lang de wandel of fietstocht gaat duren;
- of er gerust wordt/is;
- of ze de knelpunten als gevolg van de inrichtingsaspecten (zie checklist) hebben ervaren en waar dat was;
- in welke gebieden in de directe woonomgeving ze nog meer wandelen en fietsen;
- of ze die gebieden aantrekkelijker vinden dan de onderzoeksregio en waarom;
- hoe vaak ze in die gebieden wandelen of fietsen en hoe vaak in de onderzoeksregio;
- welke aspecten de respondent bij het wandelen en fietsen in de onderzoeksregio verbeterd wil hebben.

Alternatief 2 bestaat uit een post-enquête (waarbij rekening moet worden gehouden met een lagere respons) en eventueel een beperkt objectonderzoek. In het beperkte objectonderzoek is het alleen nodig om naar de postcode te vragen. Indien bepaalde postcodes niet of nauwelijks voorkomen, zal via gesprekken met gemeenteambtenaren duidelijk worden of die wijk(en) een afwijkende bevolkingsopbouw heeft (bijv. veel oudere alleenstaanden) of uit relatief veel nieuwkomers bestaat. Met de post-enquête kunnen ook wandelaars en fietsers worden bereikt die niet in de onderzoeksregio wandelen of fietsen. Indien gegevens verzameld moeten worden over een recreatie-activiteit waarbij naar verwachting een relatief kleine positieve participatiebereidheid aanwezig is, en voldoende budget, dan is het raadzaam eerst een kort telefonisch onderzoek bij een relatief grote steekproef uit te voeren om de onderzoekspopulatie voor de post-enquête vast te stellen (zie vraag 9 in de bijgevoegde vragenlijst). Heeft de respondent een positieve participatiebereidheid, dan kan gevraagd worden of een vragenlijst mag worden verzonden.

Bij deze duurdere methoden moet wederom van het gebied worden uitgegaan binnen een straal van 15 km rond de woonplaatsen. Dit gebied moet vervolgens verdeeld

worden in deelgebieden met ongeveer een gelijk aantal PTT-afgiftepunten (met uitzondering van de zakelijke adressen). Dit is van belang om het effect van de wegingsfactoren te minimaliseren. Kosten: ca. fl 2500,- voor achterhalen PTT-afgiftepunten; versturen van enquêtes; kopiëren van kaartmateriaal (kleurenkopy kost ca. fl 3,- tot fl 4,- per stuk). Uitvoerder: onderzoeker/beleidsmaker.

6 HET VERBETEREN VAN DE KNELPUNTEN

6.1 Algemeen

Nadat de knelpunten bekend zijn, kan gewerkt worden aan het verbeteren hiervan. Hierbij zijn belangrijk:

- het ontwikkelen van een totaalvisie voor de regio;
- het maken van keuzes;
- het formuleren van doelstellingen bij die keuzes;
- het uitwerken van doelstellingen.

Deze punten zullen kort worden toegelicht, waarbij de knelpunten in dit onderzoek als voorbeeld dienen.

6.2 Totaalvisie ontwikkelen

De laatste tijd is bij de provinciale overheden een duidelijke belangstelling te constateren voor regionale produktontwikkeling voor recreatie en toerisme. Het tot stand brengen van een samenhangend en kwalitatief goed toeristisch-recreatief produkt is een beleidsprioriteit geworden. Dit veronderstelt uiteraard een goed inzicht in de onderlinge afstemming van de verschillende toeristisch-recreatieve voorzieningen. Daarnaast kan op basis van een integrale, regionale benadering onderzocht worden hoe knelpunten (en het opheffen daarvan) bij een bepaalde functie doorwerken bij andere functies. Het verbeteren van een knelpunt bij inrichtingsaspecten kan zo'n ruimtelijke ingreep vragen, dat andere belangen (bijv. natuurwaarden) in het gedrang komen, zoals bij het inrichtingsaspect "het ontbreken van beschutting" als mogelijk knelpunt in een open weidegebied. In een totaalvisie moet duidelijk worden verwoord welke ontwikkelingen gewenst zijn, zowel ruimtelijke ontwikkelingen, als ook sociaal-economische. Binnen deze ontwikkelingen zullen er keuzes gemaakt moeten worden. Bij de keuzes moet tevens een financiële afweging worden betrokken.

Bij de ruimtelijke ontwikkeling zullen de keuzes zich richten op:

- afweging tussen recreatieve belangen en andere belangen;
- mikken op alleen de onderzoeksregio of ook op de concurrerende gebieden in de directe nabijheid van de onderzoeksregio;
- verbeteren in de onderzoeksregio van de "zwakke punten" of juist het uitbuiten van de "sterke punten".

Bij de sociaal-economische ontwikkeling richten de keuzes zich op

- het mikken op één gebruiksgroep of op zoveel mogelijke marktsegmenten;
- potentiële wandelaars of fietsers (of andere gebruikers) waarvan zoveel mogelijk actuelen moeten worden gemaakt.

De ruimtelijk en sociaal-economische ontwikkelingen staan niet los van elkaar. Ze kunnen zelfs conflicteren. Bij een conflict moet wederom gekozen worden. Deze visie moet worden uitgewerkt in verschillende doelstellingen die zo concreet mogelijk geformuleerd moeten zijn, zodat risico's van een verkeerd aanbod kunnen worden verkleind. Als voorbeeld uit dit onderzoek zijn twee keuzes gemaakt:

- zoveel mogelijke inspanningen verrichten om van potentiële, actuele wandelaars of fietsers te maken;
- richten op de "repeteerdere" door zoveel mogelijk wegwerken van "zwakke punten" in de regio.

6.3 Concrete doelstellingen formuleren

Wanneer de keuzes zijn gemaakt dienen er doelstellingen te worden geformuleerd: liefst zo concreet mogelijk omschreven in aantallen en termijnen waarbinnen het doel moet worden verwezenlijkt. Een doelstelling kan meer keuzes herbergen. Bij een beleid dat gericht is op zoveel mogelijke marktsegmenten, zal ook rekening moeten worden gehouden met bijvoorbeeld de potentiële wandelaars of fietsers. Indien gekozen wordt voor veel marktsegmenten is nader onderzoek echter noodzakelijk. Dit onderzoek heeft zich namelijk niet primair hierop gericht.

Bij een doelstelling hoort een doelgroep, zodat de twee keuzes in het voorbeeld nog geconcretiseerd moeten worden. Om de potentiële wandelaars of fietsers te concretiseren, zal gewerkt moeten worden met drie subdoelstellingen:

- het verbeteren van de slechte bereikbaarheid van de onderzoeksregio in de ogen van de potentiële fietsers;
- het verbeteren van de informatie over de fietsmogelijkheden aan de potentiële fietsers;
- zorgen dat meer oudere alleenstaanden in de onderzoeksregio gaan wandelen.

De "zwakke punten" in het tweede voorbeeld kunnen geconcretiseerd worden als de belangrijkste knelpunten van de repeteerdere zoals de verkeershinder en het gebrek aan beschutting en een rustige omgeving.

6.4 Het uitwerken van de doelstellingen

De doelgroepen hebben bepaalde kenmerken overeenkomstig. Zijn van de doelgroepen te weinig kenmerken bekend, dan is aanvullend onderzoek noodzakelijk.

De subdoelstelling "het verbeteren van de slechte bereikbaarheid van de onderzoeksregio in de ogen van de potentiële fietser" kan via bepaalde maatregelen bereikt worden. De bereikbaarheid is vooral een probleem voor mensen die in stadsranden wonen die niet grenzen aan de onderzoeksregio. Zij zijn genooddaakt om een groot deel door de stad te fietsen. Een mogelijkheid bestaat om "groene aders" dwars door de stad te ontwikkelen, waardoor de fietstocht aantrekkelijker wordt. Ook een bewegwijzering van de snelste route vanuit de stad naar het landelijk gebied is een

mogelijkheid. Het ligt echter meer voor de hand het landelijk gebied grenzend aan alle stadsranden aantrekkelijk te maken. In dit voorbeeld is dit echter niet de doelstelling.

De subdoelstelling "het verbeteren van de informatie over de fietsmogelijkheden aan de potentiële fietsers" kan worden uitgewerkt door te letten op de kenmerken van deze doelgroep. Een overeenkomstig kenmerk van deze fietsers is dat ze nog maar pas in de wijk wonen. Dit knelpunt is eenvoudig op te lossen door aan alle mensen die zich nieuw in een gemeente vestigen, een brochure te overhandigen met de recreatiemogelijkheden in de regio. Ook een continue aandacht van de lokale pers (via huis-aan-huis bladen, radio, televisie) zal een positief effect hebben. Continue informatie over de recreatiemogelijkheden zal tevens een positief image opleveren. Dit is een niet bewust gekozen doelstelling, maar een mooi meegenomen afgeleide. De subdoelstelling "zorgen dat meer oudere alleenstaanden in de onderzoeksregio gaan wandelen" kan bereikt worden door te kijken naar de kenmerken van deze doelgroep. Ze zijn 55 jaar en ouder, wonen in de stad en hebben geen auto. Bij deze groep betreft het mogelijk enerzijds een sociaal probleem, en anderzijds een probleem met de bereikbaarheid. Bij het verbeteren van de bereikbaarheid is een rol weggelegd voor het openbaar vervoer. Tussen de steden en aantrekkelijke wandelgebieden in het landelijk gebied zijn snelle en frequente busverbindingen gewenst. De promotie van dit produkt zal met name gericht moeten zijn op deze doelgroep. De meer sociale problemen worden mogelijk verminderd door het aanbieden (bijv. door de VVV) van georganiseerde wandeltochten voor deze groep. Ook kunnen plaatselijke wandelverenigingen meer aandacht schenken aan deze doelgroep.

Bij de doelstelling om de "repeteerders" in de onderzoeksregio vast te houden door de knelpunten weg te werken, zijn de volgende mogelijkheden aanwezig. De fietsers geven zelf al aan hoe het knelpunt verkeershinder kan worden opgelost, namelijk door meer vrijliggende fietspaden te realiseren. De verkeershinder kan ook bestaan uit hinder van brommers, hinder van racefietsers en hinder van loslopende honden. Ruimtelijke spreiding van fietsers door het aanleggen van meer fietspaden is een mogelijke oplossing voor onderlinge hinder. Hinder van brommers kan opgelost worden door een verbodsregeling, waardoor de paden alleen toegankelijk zijn voor fietsers. Een mogelijkheid voor de hinder van racefietsers is om het bestaande fietspad voor hen minder aantrekkelijk te maken door slingers en scherpe bochten aan te leggen, of op een andere manier hun snelheid proberen te beperken. Door fiets- en wandelpaden van elkaar te scheiden zal de hinder van loslopende honden worden verminderd.

Beplanting langs de paden en wegen is een aantrekkelijke verbetering van de beschutting. De geluidsoverlast wordt hierdoor enigszins geabsorbeerd, het "uitzicht" op andere medegebruikers vermindert en er ontstaat een meer rustige omgeving. Wel moet rekening worden gehouden met de sociale veiligheid.

LITERATUUR

GRONTMIJ, 1982. *Deelplan Recreatieve Fietspaden Streekgewest westelijk Noord-Brabant, Zeist.*

PROVINCIE GRONINGEN, 1982. *Integraal Fietspadenplan, Groningen.*

AANHANGSEL POST-ENQUETE

De post-enquête kan de volgende vorm hebben:

"Deze enquête gaat over een aantal recreatie-activiteiten en is bedoeld voor de persoon uit het huishouden die 15 jaar of ouder is én het eerst jarig".

Vraag 1:

Om te beginnen zouden wij graag willen weten uit hoeveel personen uw huishouden bestaat en in welke leeftijdscategorieën deze personen vallen.

0 t/m 5 jaar	: ...personen
6 t/m 14 jaar	: ...personen
15 t/m 29 jaar	: ...personen
30 t/m 64 jaar	: ...personen
65 jaar of ouder:	...personen
	----- +
Totaal	:...personen

Vraag 2:

Wat is uw leeftijd.
... jaar.

Vraag 3:

Is er in het huishouden een auto aanwezig.
0 ja
0 nee

Vraag 4:

Wat is uw postcode en woonplaats
postcode :.....
woonplaats:.....

Vraag 5:

Hoe lang woont u al in deze buurt.
0 korter dan 1 jaar
0 1 tot 5 jaar
0 5 tot 10 jaar
0 10 jaar of langer

Vraag 6:

Heeft u daarvoor in de regio gewoond die aangegeven staat op kaart 1.
0 ja
0 nee

Vraag 7:

Dit gebied hebben wij opgesplitst in een (viertal) deelgebieden (zie kaart 2). Welk deelgebied of deelgebieden kent u goed.

deelgebied 1

deelgebied 2

deelgebied 3

deelgebied 4

geen enkel deelgebied (u kunt doorgaan naar vraag 9)

Vraag 8:

Welk deelgebied kent u het beste (slechts één antwoord is mogelijk).

deelgebied 1

deelgebied 2

deelgebied 3

deelgebied 4

Vraag 9:

Lijkt het u leuk of gaat u wel eens in uw vrije tijd(noem de recreatieactiviteit)?

Bij deze vraag is het niet belangrijk of u dat in één van de deelgebieden doet.

ja

nog nooit gedaan, maar lijkt me wel leuk (u kunt doorgaan naar vraag 22)

nee (u kunt doorgaan naar vraag 23)

Vraag 10:

Op kaart 1 ziet u het landelijk gebied omlind waar u enkele vragen over krijgt. Heeft u wel eens in uw vrije tijd in dit gebied..... (noem de recreatieactiviteit)?

ja (u kunt doorgaan naar vraag 16)

nee (u kunt doorgaan naar vraag 11)

Vraag 11:

Vindt u dit gebied onaantrekkelijk om te(noem de recreatieactiviteit)

ja

nee (u kunt doorgaan naar vraag 13)

weet niet (u kunt doorgaan naar vraag 13)

Vraag 12:

U vindt dit gebied niet aantrekkelijk voor..... Wat maakt het onaantrekkelijk, of wat mist het om aantrekkelijk te zijn.

.....

.....

.....

(u kunt nu doorgaan naar vraag 17)

Vraag 13:

Vindt u dit gebied slecht bereikbaar.

ja

nee (u kunt nu doorgaan naar vraag 15)

weet niet (u kunt doorgaan naar vraag 15)

Vraag 14:

U vindt dit gebied slecht bereikbaar. Waarom vindt u dit gebied slecht bereikbaar.

0

.....

.....

(u kunt nu doorgaan naar vraag 17)

Vraag 15:

Wat is dan de reden dat u in dit gebied niet?

(slechts één antwoord noemen; het belangrijkste)

0 ik kan niet

0 het gebied ligt te ver weg.

0 ik ga liever ergens anders heen.

0 ik weet niet waar ik dat kan doen.

0 anders namelijk

(u kunt nu doorgaan naar vraag 17)

Vraag 16:

Op kaart 3 hebben we het gebied verdeeld in hokjes. Als u in uw vrije tijd in dit gebied gaat.... (noem recreatieactiviteit), waar u dan het meest.

U kunt hier de nummers van de hokjes invullen:.....

.....

.....

Vraag 17:

Hoe vaak gaat/maakt u in het algemeen..... in uw vrije tijd

0 minstens 1 keer per week

0 2 tot 4 keer per maand

0 1 keer per maand

0 minder dan 1 keer per maand

Vraag 18:

Als u gaat, gaat u dan veelal naar dezelfde plek of veelal naar een andere/neemt u dan veelal dezelfde tocht of veelal een andere.

0 veelal steeds dezelfde

0 veelal steeds een andere

0 soms dezelfde, soms een andere

Vraag 19:

Als u een vergelijking moet maken tussen dit landelijk gebied zoals op kaart 1 staat aangegeven en andere gebieden die in de **direkte omgeving** van uw woning liggen.

Waar gaat uw voorkeur dan naar uit als u in uw vrije tijd gaat(noem recreatieactiviteit)

0 landelijk gebied zoals op kaart 1 staat aangegeven (u kunt nu doorgaan naar vraag 23)

0 andere landelijke gebieden in de **direkte omgeving** van mijn woning

0 geen van beide (u kunt doorgaan naar vraag 22)

Vraag 20:

Welke gebieden zijn dit dan.

0

Vraag 21:

Waarom is juist dat gebied zo aantrekkelijk voor u.

0

..... (u kunt nu doorgaan naar vraag 23)

Vraag 22:

Weet u waar u in het landelijk gebied zoals omlijnd op kaart 1 kunt.....(noem de recreatieactiviteit)

0 ja

0 nee

Vraag 23:

"Mogen wij u hartelijk danken voor uw medewerking.

U kunt dit formulier in de bijgevoegde antwoordenvolpoe terugsturen".

De vragen 9 tot en met 22 kunnen herhaald worden voor andere te onderzoeken recreatieactiviteiten.