



# Eiwitvoetlagen stijgen weer

FOTO: KRIS THIELEMANS

Maandelijks bepaalt de Universiteit Wageningen een energietoeslag (kvem- en kvevi-prijs) en een eiwitvoetlagprijs per kg (dve). Deze worden berekend uit de actuele prijzen van de verschillende mengvoetgrondstoffen. – ROEL VAES, BEROEPSWERKING –

Figuur 1 geeft een overzicht van deze prijzen van het afgelopen jaar. De kvem- en kvevi-prijzen zijn sinds juni gedaald van ongeveer 18 eurocent naar 14,4 eurocent. De eiwitvoetlagen daarentegen zijn weer sterk gestegen in de zomermaanden. De dalende trend die sinds januari ingezet was, werd omgebogen. Ondertussen zitten ze terug op het niveau van maart. De dve-toeslag voor melkvee bedraagt 61,1 eurocent, deze voor vleesvee 56,7 eurocent.

**Tabel 1** Overzicht van de krachtvoetwaardeprijzen voor melkvee en vleesvee van enkele producten eind augustus 2011

Product	DS% (%)	VEM (g/kg DS)	DVE (g/kg DS)	OEB (g/kg DS)	VEVI (g/kg DS)	Bewarings- verlies (%)	Prijs <sup>2</sup> (euro/ton)	Melkvee		Vleesvee	
								Voetwaardeprijs (euro/ton)	Marktprijs tov voetwaardeprijs (%)	Voetwaardeprijs (euro/ton)	Marktprijs tov voetwaardeprijs (%)
<b>Eigen (ruw)voet</b>								<b>Kostprijs</b>			
Maïskuil <sup>1</sup>	34	937	52	-36	971	4	34	55	62	55	61
Graskuil (gemiddeld) <sup>1</sup>	47	888	67	60	913	4	43	77	56	77	56
CCM1	58	1.174	79	2	1.290	4	120	122	98	129	93
<b>(Eigen) granen</b>								<b>Marktprijs</b>			
Tarwe	87	1.027	98	-45	1.135	0	215	181	119	190	113
Gerst	87	975	100	-48	1.065	0	215	175	123	182	118
<b>Stro</b>								<b>Marktprijs</b>			
Tarwestro	90	418	-4	-17	336	0	135	52	260	41	328
Gerstestro	86	509	2	-15	438	0	135	64	211	55	246
Graszaadhooi	84	583	21	-13	529	0	210	88	238	80	264
<b>Bijproducten</b>								<b>Marktprijs</b>			
Aardappelen vers	20	1088	82	-37	1197	8	27,5	39	71	41	67
Aardappelpersvezel	16	1028	89	-16	1102	4	46	45	103	47	98
Aardappelsnippers	22	1.129	84	-3	1.248	7	31	31	99	32	96
Perspulp (24%)	24	1.050	99	-12	1.140	5	42	49	86	51	83
Droge pulp	90	930	93	-20	1.014	0	225	172	131	178	126
Draf (brouwerij) 27%	27	943	138	13	949	5	65	58	113	56	116
TGC Wanze	32	1.110	166	110	1.186	4	54	82	66	82	66
TGC (protistar)	33	1.010	168	68	1.120	4	76	80	95	82	92
TGC (protigold)	38	1.063	182	81	1.183	3	88	99	89	102	87
<b>Grondstoffen</b>								<b>Marktprijs</b>			
Sojaschroot RE 44%	87	1.017	244	53	1.089	0	288	245	118	244	118
Raapzaadschroot RE <38%	87	848	126	48	876	0	180	173	104	171	105
Lijnzaadschilfers	90	1.017	145	35	1.075	0	325	212	154	212	153
Palmpitschilfers	91	973	106	1	1.024	0	149	186	80	188	79
<b>Mengvoet melkvee</b>								<b>Marktprijs</b>			
Standaard brok (21% RE)	88	940	90	10		0	265	168	158		
Zeer eiwitrijke brok (42% RE)	88	960	230	120		0	335	227	148		
<b>Mengvoet vleesvee</b>								<b>Marktprijs</b>			
Standaard groeibrok (21% RE)	88		126	57	1.171	0	285			210	136
Standaard afmestbrok (18% RE)	88		114	34	1.340	0	295			226	131

<sup>1</sup> Tegen kostprijs: Maïskuil (1,280 euro/ha, 14 ton DS), graskuil (950 euro/ha, 11 ton DS) en CCM (1,450 euro/ha; 12,5 ton DS) (Bron: Boekhoudingen Boerenbond)

<sup>2</sup> Marktprijzen in euro/ton (excl. btw) voor levering >25 ton; extra toeslagen voor transport en kleinere hoeveelheden mogelijk (Bron: leveranciers)

## Verwachtingen

Ondanks de kwakkelzomer is het graan geoogst. Algemeen vallen de opbrengsten van de tarwe redelijk goed mee. Toch zitten er grote verschillen tussen de percelen. Vooral de later ingezaaide tarwepercelen vertoonden opbrengstverliezen. De opbrengst van het stro is eveneens zeer pover. Gemiddeld spreken we over 25 à 50% minder stro-opbrengsten per ha. Dit resulteert in sterk gestegen stroprijzen. Ook de graanprijzen blijven op vrij goed

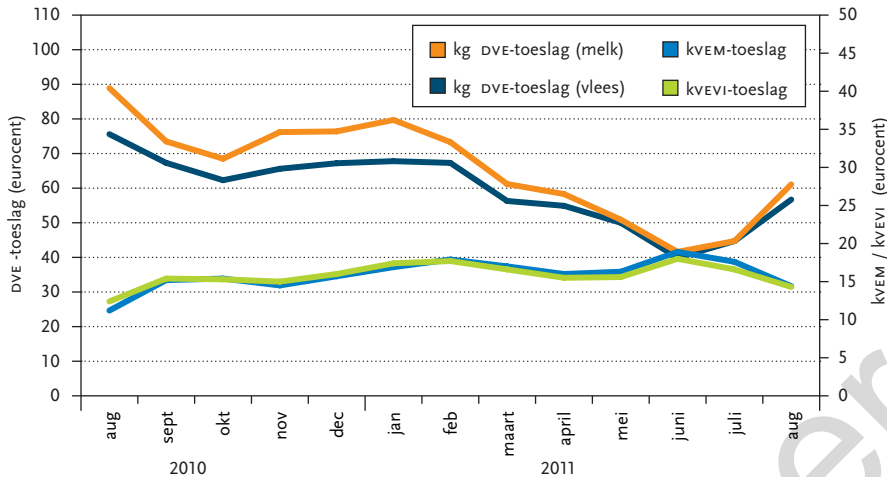
niveau. Eind augustus noteerde de gerst en voederarwe 186 euro/ton op Synagra. Op de termijnmarkten evolueren de graan naar 210 à 215 euro/ton.

Ondanks de droogte in het voorjaar staan de suikerbieten er goed bij. Anderzijds kan van de rundveehouderij de vraag naar pulp toenemen om de mindere ruwvoeropbrengsten deels te compenseren. Het is dan ook afwachten hoe de prijzen van de perspulp zullen evolueren tijdens de bietencampagne. Momenteel variëren

de perspulpprijzen tussen 1,75 en 2 euro per % droge stof. De prijzen van bierdrاف blijven ruim boven 50 euro/ton. Dit maakt drاف niet meteen het meest interessante product om goedkoper te voeren. Ook de prijzen van de bijproducten uit de bio-ethanolproductie blijven stijgen. Deze volgen de prijzen van de basisgrondstoffen (in casu tarwe) die in deze installaties verwerkt worden. Desalniettemin blijven het, samen met de aardappelproducten, vrij interessante producten als we kijken naar de verhouding marktprijs-kraftvoerwaardeprijs.

Verse aardappelen (liefst gereinigd) gebruiken in rantsoenen is een optie. Het probleem van aardappelen is de goede bewaring. Inkuilen met maïs is een mogelijkheid om de bewaring te verbeteren. Aardappelen zijn zetmeelrijk. Ze kunnen passen in vleesvee- en melkveerantsoenen, maar houd dan wel de zetmeelimiten van je rantsoen in het oog en pas eventueel de hoeveelheid maïs aan. Afhankelijk van het rantsoen kan er 5 tot 10 kg aardappelen ingemengd worden.

Tot slot blijven de sojaprijzen schommelen rond 300 euro/ton. Over het algemeen zijn de eiwitrijke voeders duur. De verwachting is dat de sojaprijzen niet snel fors zullen dalen. Feit is dat China in Zuid-Amerika grote oppervlakten soja inpalmt voor hun interne markt. ■



**Figuur 1** Overzicht van energie- en eiwittoeslagprijzen van augustus 2010 tot augustus 2011 voor melkvee en vleesvee - Wageningen UR 2010-2011