

Na het relatieve prijsdal zijn de meeste granen en graanbijproducten sinds mei fors duurder geworden. Dit gaat gepaard met een verhoging van de kostprijs bij de productie van de diervoeders. Deze hogere grondstoffenrijzen resulteren in een gemiddelde toename van de vleesvarkens- en zeugenvoeders met 25 tot meer dan 41%. – DIRK FREMAUT, HOGESCHOOL GENT –



FOTO: TWAN WIERMANS

Sterke prijsstijging voeder doet aan september 2007 denken

• varkens • voeder •

De berekeningen in dit artikel zijn gebaseerd op de prijsnoteringen van 6 september 2010. Vergelijken met de optimalisatie in juni 2010 (zie *Landbouw&Techniek* 11) zijn alle rantsoenen voor varkens sterk in prijs toegenomen en dit als gevolg van de hogere prijsnoteringen van de meeste grondstoffen.

Alle zetmeelbronnen zijn duurder dan 3 maanden geleden. Tarwe en gerst werden respectievelijk 53% en 65% duurder, terwijl maïs met 47,5% in prijs toenam. Sojaschroot werd in deze periode ongeveer 2,6 % duurder, terwijl de prijs van koolzaadschroot met 18,4% toenam. De bijproducten, kortmeel en tarweglutenfeed, kosten eveneens respectievelijk 59,3% en 57,8% meer dan in juni.

Deze schommelingen op de grondstoffenmarkt veroorzaakten een redelijk sterke toename van de voederrijzen. Doordat de prijsstijging voor de meeste grondstoffen ongeveer dezelfde was, levert een herformulering van de veevoeders voor de meeste formules slechts een kleine winst op. Hier en daar zijn dan ook wijzigingen in de formule te noteren. Gerst en tarwe blijven goede opties. In vergelijking met juni laatstleden is tarwe terug aantrekkelijker dan gerst. Maïs blijft in de meeste formules minder interessant. Maniok en sorghum zijn op dit moment moeilijk verkrijgbaar en worden dan ook niet toegelaten in de formulaties. Tarweglutenfeed is momenteel eveneens moeilijk verkrijg-

baar, maar blijft toegelaten in de formulaties. Men verwacht immers dat het tarweglutenfeed binnenkort weer beschikbaar zal zijn.

Vleesvarkensvoeder 1

Op vraag van enkele zelfmengers hebben we het maximaal toegelaten aandeel van erwten en koolzaadschroot in de formules voor vleesvarkens verminderd van respectievelijk 12% en 8% naar 10% en 6%. Hierdoor worden de geherformuleerde rantsoenen iets duurder. Formule 1 (tabel 1 en figuur 1) staat voor een vleesvarkensvoeder zonder CCM. De zelfmenger stelt dit volledig zelf samen. De optimale samenstelling van juni 2010 in tabel 1 toont dat tarwe terug erg aantrekkelijk geworden is. Tarwe wordt momenteel voor 36,49% in de formule opgenomen in vergelijking met 21,87% bij de vorige formulatie. Het aandeel gerst daalde terug van het maximaal toegelaten gehalte van 35% naar 20,98%. Tarweglutenfeed blijft maximaal (15%) in de formule opgenomen. Het totale eiwitgehalte van de formule is opnieuw iets gestegen en bedraagt momenteel 15,58% in vergelijking met 15,12% in juni. Met 0,45% blijft het totale fosforgehalte op het maximaal toegelaten niveau.

Als een zelfmenger de samenstelling van zijn veevoeder niet wijzigt, dan bedraagt de voedermiddelenkostprijs 236,20 euro/ton in vergelijking met

170,8 euro/ton in juni. Dit betekent dat de kostprijs met 65,30 euro/ton of 38,2% toegenomen is. Heroptimaliseren van de formule levert deze maand een geringe winst op, namelijk 30 eurocent per ton. De geoptimaliseerde prijs bedraagt 235,80 euro/ton. Door de aanpassing van het maximaal toegelaten gehalte aan erwten in koolzaadschroot werd de formule 40 eurocent duurder, waardoor de hui-

Tabel 1 Samenstelling geoptimaliseerde rantsoenen voor vleesvarkens (betreft grondstoffenkostprijs, productiekost is niet inbegrepen)

	Formule 1 (zonder CCM)	Formule 2 (met CCM)
Prijs (87% DS) in euro/ton	236,2	187,34
Samenstelling (aandeel in %)		
CCM		35,00
Tarwe	36,49	30,00
Gerst	20,98	0,00
Sojaschroot Brazil 46	7,71	10,38
Tarweglutenfeed	15,00	3,98
Koolzaadschroot	4,28	6,00
Maniok	0,00	0,00
Tarwekortmeel	0,00	2,62
Luzerne	0,00	0,00
Suikerbietenpulp	1,00	0,00
Erwten	10,00	10,00
Franse maïs	0,00	0,00
Sojabonen	0,00	0,00
Kern	4,54	2,02
Totaal	100,00	100,00

Tabel 2 Samenstelling geoptimaliseerde zeugenrantsoenen (betreft grondstoffenkostprijs, productiekost is niet inbegrepen)

	Lactovoer	Drachtvoer
Prijs (87% DS) in euro/ton	242,29	218,68
Samenstelling (aandeel in %)		
Tarwe	24,97	21,18
Gerst	18,74	20,00
Sojaschroot Brazil 46	8,11	0,00
Tarweglutenfeed	15,00	15,00
Koolzaadschroot	8,00	2,71
Maniok	0,00	0,00
Tarwekortmeel	0,00	12,00
Luzerne	0,00	0,00
Suikerbietenpulp	1,00	15,00
Erwten	17,00	6,82
Franse maïs	0,00	0,00
Sojabonen	0,00	5,10
Kern 2 + aminozuren	6,74	2,19
Totaal	99,56	100,00

dige grondstoffenkostprijs van de nieuwe formule momenteel 236,20 euro/ton bedraagt. De samenstelling van de optimale formule vind je in tabel 1. De afgelopen 3 maanden steeg de voedermiddelenkost dus met 65,4 euro/ton (+38,3%). Tegenover de maximale grondstoffenkostprijs van de veevoerders in september 2007 blijkt de grondstoffenkostprijs van bovenstaande formule slechts 12,7% goedkoper (zie figuur 1) te zijn.

In tabel 3 bepalen we ook de (marginale) waarde of de schaduw- of inkoopprijs van enkele voedermiddelen die niet opgenomen zijn in het rantsoen. De 'inkoopprijs' staat voor de prijs waarbij we de betreffende grondstof in de formule zouden opnemen. Is de aankoopprijs van de voedermiddelen lager dan de berekende waarde, dan loont het de moeite om de grondstof in het rantsoen op te nemen. De minimale opname van de betreffende grondstof vind je onder de term 'inkom%'. De inkoopprijs voor testgrondstof sorghum bedraagt 209,64 euro/ton, de actuele kostprijs werd deze maand echter niet genoteerd. Als de marktprijs 209,64 euro/ton zou bedragen, dan zou er 7,25% milocorn of sorghum opgenomen worden in onze formule. Milocorn wordt beschouwd als een testgrondstof en wordt niet toegelaten in de formule.

Maïs heeft een schaduwprijs van 210,27 euro per ton in vergelijking met een marktprijs van 236,00 euro per ton. Indien de marktprijs van maïs zou dalen tot 210,27 euro/ton, dan zou 7,42% maïs in de formule opgenomen worden. Ook de marktprijs van volvette sojabonen (412,00 euro/ton) komt bijna in de buurt van de schaduwprijs, namelijk 375,22 euro. Indien de schaduwprijs van de volvette sojabonen bereikt zou worden, dan zouden er 9,06% volvette sojabonen opgenomen worden in het vleesvarkensvoeder.

Vleesvarkensvoeder 2

Bij formule 2 mengt de varkenshouder zijn zelfgeteelde ccm (35%) en tarwe (30%) met een aanvullend voeder. Dat laatste koopt hij in gemengde vorm bij een veevoederbedrijf. De berekeningen in tabel 1 waarden ccm aan de nieuwe prijs van 80,00 euro/ton (geschatte marktwaarde oogst 2009 is 70,00 euro/ton + 10 euro kosten) op basis van 68% droge stof (DS) of aan 102,00 euro/ton voor 87% DS. Voor tarwe nemen we de normale marktwaarde of aankoopprijs van 210 euro/ton. In de prijzen van de grondstoffen van het aanvullende voeder tellen de productie-, transport- en andere extra kosten uiteraard niet mee. Daarom zal het uiteindelijke voeder duurder zijn dan hier weergegeven.

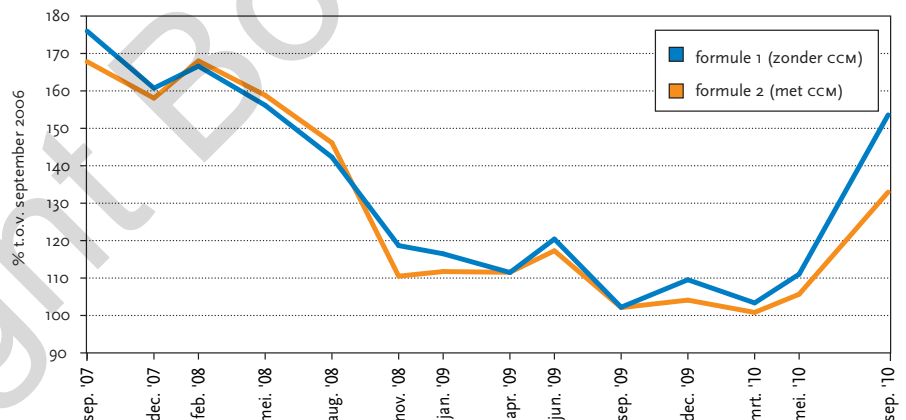
Tegenover juni werd de formule met ccm eveneens duurder. Op basis van 87% DS bedraagt deze prijs momenteel 198,57 euro/ton (184,88 euro/ton voor gemengd voeder met een vochtgehalte van 81%). In juni was dit 159,94 euro/ton (87% DS), goed dus voor een prijsstijging met 24,15%. Figuur 1 toont dat de ccm-formule 21,80% goedkoper is dan in september 2007, het moment van de duurste voederprijzen. De herformulering van het aanvullend voeder levert deze maand een

klein voordeel op, namelijk 21 eurocent per ton (81% DS). De waarde van de ccm is bij deze berekening nog steeds deze van de oogst 2009, waardoor het prijsverschil met formule 1 redelijk groot is. Vanaf volgende herberekening zal rekening gehouden worden met de prijs van de nieuwe oogst.

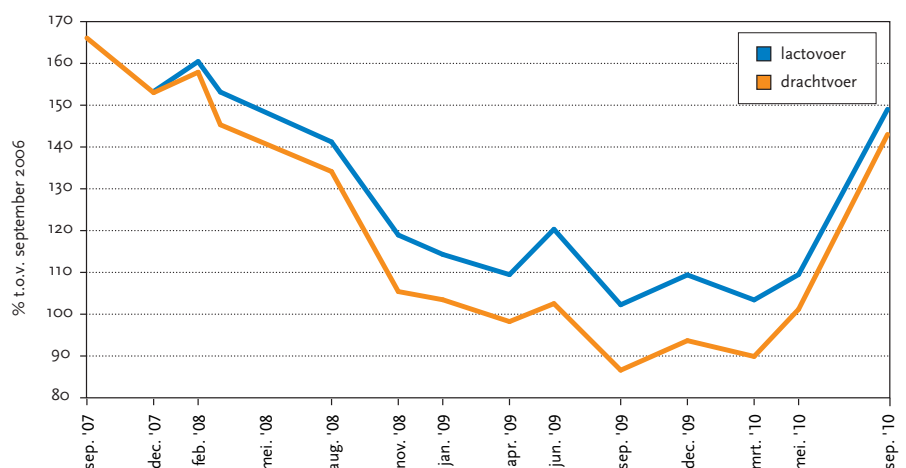
Tabel 3 maakt duidelijk dat de schaduw-prijzen van de geweigerde voedermiddelen niet in de buurt komen van de huidige aankooprijzen. In deze berekeningen kwam (Franse) droge maïs niet aan bod omdat deze formule verplicht 35% ccm bevat.

Zeugenvoerders

Tabel 2 geeft de geoptimaliseerde samenstelling van een klassiek dracht- en lactovoeder weer. In vergelijking met juni nam ook de kostprijs van de voedermiddelen voor de productie van zeugenvoerders toe. De grondstoffenkostprijs om de zeugenvoerders samen te stellen ligt momenteel op 218,68 euro/ton voor het drachtmeel en 242,29 euro/ton voor het lactomeel. Na heroptimalisatie zijn deze voeders respectievelijk 35,9% en 41,1% duurder geworden. Als we niet heroptimaliseren, dan zou de samenstelling van juni-



Figuur 1 Prijzevolutie voeders voor vleesvarkens sinds september 2006 (= 100%)



Figuur 2 Prijzevolutie voeders voor drachtige en lacterende zeugen sinds september 2006 (= 100%)

momenteel respectievelijk 242,46 euro/ton en 218,87 euro/ton kosten. Heroptimaliseren levert een kostenreductie op voor het drachtvoeder van 0,19 euro/ton, terwijl bij het lactovoeder een winst van 0,17 euro/ton geboekt wordt. De prijsevolutie van de zeugenvoeders vind je in figuur 2. De prijs van het lactomeel is nu slechts 10,46% lager dan in september 2007, het drachtmeel is sindsdien slechts 19,19% goedkoper geworden.

Omwillen van de relatief dure prijs voor voedermaïs werd geen maïs meer opgenomen in het rantsoen. Erwten zijn terug interessant voor het drachtvoer en worden met 6,83% in de formule opgenomen. Bij het lactovoeder zien we dat het aandeel tarwe terug gestegen is van 11,5% (in juni) naar 24,97% en dit ten nadele van gerst dat momenteel slechts voor 18,74% opgenomen wordt. Luzerne wordt niet opgenomen in het zeugenvoeder.

In tabel 3 zien we dat de actuele prijs van 340,60 euro/ton voor sojaschroot boven de inkomprijs ligt van 261,59 euro voor drachtmeel. Als de prijs van de sojaschroot zou dalen, dan zou 3,14% sojaschroot opgenomen worden in het drachtmeel. Sojaschroot blijft interessant voor lactomeel, waar het voor 8,11% opgenomen worden (tabel 2).

Prijstijgingen

Voor de geoptimaliseerde formules steeg de prijs van de vleesvarkensrantsoenen in vergelijking met 3 maanden geleden. De grondstoffenprijs voor het volledige mengvoeder nam met 38,29% toe terwijl het ccm-rantsoen 24,59% duurder werd. Voor het dracht- en lactovoeder bedroegen de prijsstijgingen respectievelijk 41,11% en 35,92%. Een herformulering van de rantsoenen zorgt deze maand slechts voor een klein prijsvoordeel bij de verschillende rantsoenen.

Dit is het zestiende artikel in de reeks 'Varkensvoeders produceren aan minimale kostprijs'. Het vorige artikel verscheen in *Landbouw@Techniek* 11 van 11 juni 2010. De teksten zijn ook gebundeld op het afgesloten ledengedeelte van de Boerenbondwebsite, via www.boerenbond.be/grondstoffen.

Tabel 3 Inkomrijzen en inkomgehalte van enkele geweigerde voedermiddelen

	Formule 1		Formule 2		Lactovoer		Drachtvoer	
	Vleesvarkens		Vleesvarkens					
	Inkomprijs ¹	Inkom%	Inkomprijs ¹	Inkom%	Inkomprijs ¹	Inkom%	Inkomprijs ¹	Inkom%
Tarwe			Eis 30%					
Gerst			163,97	2,95				
Sojaschroot Brazil 46			340,6	9,1			261,59	3,14
Tarweglutenfeed								
Koolzaadschroot								
Maniok	185,66	6,1	147,06	2,59	212,91	1,85	188,58	2,81
Tarwekortmeel	136,95	3,38			146,12	0,36		
Luzerne	154,61	0,31	155,98	1,42			166,53	0,88
Suikerbietenpulp	Eis 1%		163,34	3,00	Eis 1%		Eis 3%	
Erwten								
Franse maïs	210,27	7,42	NT		224,15	7,27		
CCM	NT		Eis 35%		NT		NT	
Sojabonen	375,22	9,06			369,84	0,99		
Sorghum (tannine-arm)	209,64	7,25	156,42	1,97	223	7,43	220,98	7,61

NT = niet toegestaan; Eis = moet met x% in formule opgenomen worden

¹ in euro/ton

Slechte oogsten doen graanprijs verder stijgen

De voorbije dagen werd de stemming op de graanmarkt in sterke mate beïnvloed door de publicatie van nieuwe oogstcijfers. De laatste cijfers van het *usda*, het Amerikaans Ministerie van Landbouw, duiden opnieuw op een daling van de wereldproductie van granen. Zowel voor granen, oliehoudende als eiwithoudende gewassen zijn de producties neerwaarts bijgesteld.

De wereldtarweproductie, die in het rapport van 27 augustus nog ingeschat werd op 644 miljoen ton, werd op vrijdag 10 september herzien naar 641,1 miljoen ton. Dit betekent dat in de campagne 2010-2011 de graanproductie opnieuw lager zal uitvallen dan het verbruik; een situatie die zich ook in 2006-2007 voerde. Opmerkelijk is dat de termijnmarkt ook voor volgend jaar een prijsniveau aangeeft dat zich boven de 200 euro/ton situeert.

Rusland stelde op 5 augustus een exportverbod in, naar aanleiding van de prognoses voor de graanoogst. Deze prognoses werden verlaagd met 10 miljoen ton als gevolg van de hittegolf die het land teisterde. De raming bedraagt nu 60 à 65 miljoen ton; een normale oogst bedraagt 90 miljoen ton. Volgens Poetin moet er niet gerekend worden op een snelle opheffing van dat embargo. De graanbehoeften van het land bedragen 78 miljoen ton. Volgens Poetin zouden de reserves (9,5 miljoen ton) en

21 miljoen ton overschot van de vorige jaren moeten volstaan. Er heerst echter veel onzekerheid over de effectieve grootte van de Russische stocks. Vraag is of het wel degelijk gaat over fysiek aanwezige stocks, dan wel over 'berekende' stocks. Rusland, dat ongeveer 8% van de tarweproductie in de wereld levert, is de derde grootste exporteur. Intussen is ook onzekerheid ontstaan over de inzaai van de nieuwe oogst en dit door de droogtesituatie.

Tegelijk komt de graanexport vanuit Europa de laatste weken volop op gang. Nu blijkt dat de Duitse graanoogst op het vlak van kwaliteit slecht uitvalt en veel baktarwe gedeclasseerd wordt naar voedertarwe, wordt vooral export gerealiseerd op basis van Franse tarwe. Tegelijk leidt de lagere koers van de euro ten opzichte van de dollar tot een toegenomen competitiviteit van de Europese granen ten opzichte van de Amerikaanse granen.

Ook voor soja zijn de resultaten van de wereldoogst neerwaarts herzien. Tegelijk meldt het rapport van het *usda* dat de droogte in Brazilië een hinderlijk is voor de uitzaai van soja. Gekoppeld aan deze analyse stegen de prijzen van sojabonen op de Amerikaanse termijnmarkt CBOT (Chicago Board Of Trade).

— FRANÇOIS HUYGHE, STUDIEDIENST —