

32/446(493) 2^eex

**BIBLIOTHEEK
STARINGGEBOUW**
Cultuurtechnische Inventarisatie Diepenheide

Gebied 222

H.S.D. Naeff

Rapport 493

DLO-Staring Centrum, Wageningen, 1997

26 JUNI 1997

isn 942018

REFERAAT

Naeff, H.S.D., 1997. *Cultuurtechnische Inventarisatie Diepenheim; Gebied 222*. Wageningen, DLO-Staring Centrum. Rapport 493; 30 blz.; 7 fig.; 12 tab.; 6 bijlagen (separaat).

Kengetallen over de landbouw, de verkaveling en de ontsluiting worden verkregen met het geografisch informatiesysteem Cultuurtechnische Inventarisatie (CI) van SC-DLO. Dit rapport bevat een beknopte beschrijving van de gevolgde werkwijze van verzamelen en verwerken van gegevens bij de CI Diepenheim, dat als ruilverkavelingsgebied is geplaatst op het Voorbereidingsschema Landinrichting 1994. Het gebied ligt in Overijssel en heeft een oppervlakte van 2060 ha. Op basis van de uitkomsten van het onderzoek wordt een ruimtelijke beschrijving gegeven van het gebied alsmede van de bedrijfsstructuur. De grondgebruikerssituatie is in het voorjaar van 1995 opgenomen en correspondeert met de landbouwtelling 1994.

Trefwoorden: cultuurtechniek, geografisch informatiesysteem, grondgebruik, landbouw, landinrichting, ontsluiting, verkaveling

ISSN 0927-4499

©1997 DLO-Staring Centrum, Instituut voor Onderzoek van het Landelijk Gebied (SC-DLO) Postbus 125, 6700 AC Wageningen.
Tel.: 0317-474200; telefax: 0317-424812.

DLO-Staring Centrum aanvaardt geen aansprakelijkheid voor eventuele schade voortvloeiend uit het gebruik van de resultaten van dit onderzoek of de toepassing van de adviezen.

Niets uit deze uitgave mag worden veelevoudigd en/of openbaar gemaakt door middel van druk, fotokopie, microfilm of op welke andere wijze ook zonder voorafgaande schriftelijke toestemming van DLO-Staring Centrum.

Inhoud

	blz.
Woord vooraf	7
Samenvatting	9
1 Inleiding	11
2 Ligging en grootte van het gebied	13
3 Grondgebruik	13
4 Aantal grondgebruikers	15
5 Bedrijfstype	15
6 Bedrijfsoppervlakte	16
7 Bedrijfsomvang	18
8 Bodemgebruik volgens de landbouwtelling	19
9 Verkaveling	19
9.1 Kaveis, percelen en bedrijfskavels	20
9.2 Kavelafstand	25
Literatuur	29

Bijlagen

- 1 Werkwijze
- 2 Bestandsbeschrijvingen van het BASISCI-bestand
- 3 Toelichting bij de gebruikerskaart en -lijst
- 4 NEG-typologie
- 5 Lijst met begrippen
- 6 Reeds verschenen Cultuurtechnische Inventarisatie-rapporten

Woord vooraf

In opdracht van de Dienst Landinrichting en Beheer Landbouwgronden (LBL), nu Dienst Landelijk Gebied (DLG) geheten, heeft DLO-Staring Centrum (SC-DLO) de in dit rapport beschreven Cultuurtechnische Inventarisatie (CI) voor het ruilverkavelingsgebied Diepenheim uitgevoerd.

De Cultuurtechnische Inventarisatie (CI) is een geografisch informatiesysteem waarin wordt vastgesteld wie welke grond waar en op welke wijze in gebruik heeft en heeft vooral betrekking op agrarische bedrijven. De Dienst Landelijk Gebied gebruikt de gegevens in hoofdzaak bij de voorbereiding van landinrichtingsprojecten, in het bijzonder voor de gebiedstypering, de knelpuntenanalyse, het verrichten van toedelingsonderzoek en de agrarische kosten-baten analyse als onderdeel van de effectbeschrijving.

De afdeling Dynamiek Ruimtegebruik verzorgt het onderzoek. Voor het vastleggen van de grondgebruikerssituatie is gebruik gemaakt van de diensten van de Dienst Landelijke Service Regelingen (LASER). CCE Land Use Management B.V. voert de verwerking van de gegevens uit.

Samenvatting

Dit rapport beschrijft de resultaten van een uitgevoerde Cultuurtechnische Inventarisatie voor het gebied Diepenheim. Hierbij is gebruik gemaakt van:

- de fotogrammetrische kaart van 1 : 10 000 en de TOP10vector bestanden van de Topografische Dienst Nederland;
- een wegen- en waterlopenkaart, vervaardigd door SC-DLO en een kaart met de gebiedsgrens, vervaardigd door de dienst Landinrichting en Beheer Landbouwgronden (LBL);
- een gebruikerskaart en een adressenbestand van geregistreerde agrarische bedrijven met de daarbij behorende gegevens van de landbouwtelling 1994 geleverd door de Dienst Landelijke Service Regelingen (LASER).

De gegevens zijn met behulp van moderne Geografische Informatie Systemen (GIS) verwerkt tot een aantal computerbestanden. Hiermee zijn een overzichtskaart, een gebruikerskaart, een boerderijenkaart en een bedrijfskavelkaart vervaardigd. Tevens is hiermee een aantal tabellen, grafieken en kaarten vervaardigd op basis waarvan de belangrijkste gebiedskenmerken in dit rapport zijn beschreven. Deze worden hierna kort samengevat.

Het gebied Diepenheim ligt in de provincie Overijssel en is 2060 ha groot. Van deze oppervlakte is 1576 ha in gebruik bij geregistreerde grondgebruikers. Hiervan is 1415 ha in gebruik bij 110 binnenblokbedrijven, bestaande uit 65 grote bedrijven (met een bedrijfsomvang > 20 nge) en 45 kleine bedrijven. Daarnaast hebben 41 buitenblokbedrijven 161 ha grond in het gebied in gebruik. Van de totale geïnventariseerde oppervlakte cultuurgrond is 5% (97 ha) in gebruik bij particuliere grondgebruikers.

Voor de kavels in dit gebied behorend aan binnenblokbedrijven (394 kavels) is de gemiddelde kavelgrootte 3,6 ha, gebruiken deze bedrijven gemiddeld 2,0 kavels en is de gewogen gemiddelde kavelafstand 480 m. De kavelafstand is de afstand van het bedrijfsgebouw tot het kavelontsluitingspunt.

De bedrijven in het CI-gebied Diepenheim zijn voornamelijk graasdierbedrijven (70 %). Van de 65 grote binnenblok-graasdierbedrijven hebben er 34 een ligboxenstal.

Een aantal kenmerken van het gemiddelde grote binnenblokbedrijf is:

- gemiddelde bedrijfsoppervlakte : 19,7 ha;
- gemiddelde bedrijfsomvang : 70,5 nge's;
- gemiddeld aantal kavels : 4,6 ;
- gemiddelde kaveloppervlakte : 4,2 ha;
- gemiddeld aantal bedrijfskavels : 3,5 ;
- gemiddelde bedrijfskaveloppervlakte : 5,7 ha;
- gewogen gemiddelde kavelafstand : 1206 m.;
- gewogen gemiddelde kavelafstand van binnenblokkavels : 530 m.;
- minder dan 60% van de grond bij huis : 53 % (graasdierbedrijven)

1 Inleiding

Voor de voorbereiding van het ruilverkavelingsgebied Diepenheim heeft de Dienst Landinrichting en Beheer Landbouwgronden, nu Dienst Landelijk Gebied geheten, aan DLO-Staring Centrum een opdracht verstrekt voor het uitvoeren van een Cultuurtechnische Inventarisatie. Dit systeem voorziet in het op een uniforme wijze verzamelen, verwerken en presenteren van gegevens (Van Wijk en Linthorst, 1977). De inventarisatie heeft ten doel gegevens te leveren over de landbouw, de verkaveling en de ontsluiting die bij de voorbereiding worden gebruikt voor:

- de gebiedstypering en de knelpuntenanalyse;
- het toedelingsonderzoek (INTOVOL);
- de effectbeschrijving met name voor de agrarische kosten-batenanalyse.

De oplevering van de Cultuurtechnische Inventarisatie voor het gebied Diepenheim bestaat uit:

- een overzichtskaart van het geïnventariseerde gebied (schaal 1 : 25 000, 1 blad);
- een gebruikerskaart (schaal 1 : 5 000, 4 bladen);
- een gebruikerslijst (als print en op magneettape);
- een boerderijkaart (schaal 1 : 5 000, 4 bladen);
- het basisbestand met bedrijfs- en kavelgegevens (op magneettape);
- de tijdens het digitaliseren opgebouwde bestanden (zoals DIGTOP, op magneettape);
- twee themakaarten;
- een beschrijving van de uitkomsten van het onderzoek (dit rapport).

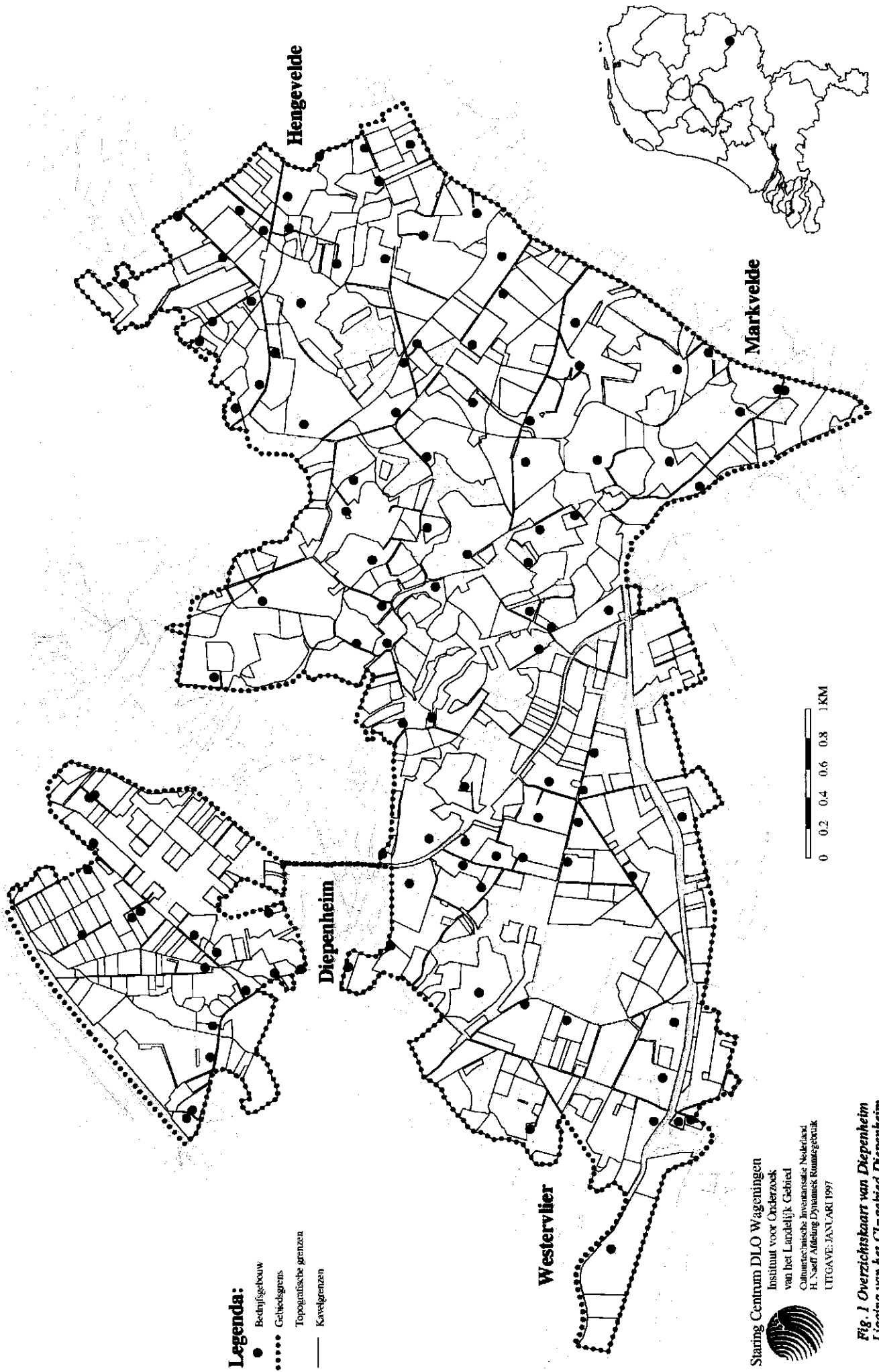
Een dergelijke oplevering is gericht op decentraal gebruik van de kaarten en gegevensbestanden op de werkplek. Naar eigen inzicht kunnen dan gegevens worden geselecteerd, kengetallen bepaald, themakaarten vervaardigd en eventueel voor dat gebied specifieke gegevens kunnen worden toegevoegd.

In dit rapport worden de belangrijkste kenmerken van het gebied en de bedrijven beschreven ondersteund door kaarten, tabellen en grafieken. Hiermee wordt een eerste inzicht gegeven in de verkavelingsstructuur van het gebied en de bedrijven.

Verder is separaat bij het rapport een aantal bijlagen gevoegd ter informatie bij het gebruik van de opgeleverde kaarten en bestanden. Het betreft:

- de gevolgde werkwijze (bijlage 1);
- een beschrijving van de basisbestanden en een overzicht van de daarin opgenomen gegevens (bijlage 2);
- een toelichting bij de gebruikerskaart en -lijst en een verklaring van gebruikte afkortingen op de gebruikerskaart (bijlage 3);
- een beschrijving van de bedrijfstypen (bijlage 4);
- een beschrijving van de begrippen (bijlage 5);

Overzichtskaart Diepenheim



Legenda:

- Bedrijfsgebouw
- Gebiedsgrens
- Topografische grenzen
- Kavelgrenzen

Staring Centrum DLO Wageningen

Instituut voor Onderzoek

van het Landelijk Gebied

Cultuurhistorische Inventarisatie Nederland

H. Nisoff Afdeling Dynamiek Ruimtegebruik

UITGAVE: JANUARI 1997



*Fig. 1 Overzichtskaart van Diepenheim
Ligging van het CI-gebied Diepenheim*

2 Ligging en grootte van het gebied

Het ruilverkavelingsproject Diepenheim ligt in de provincie Overijssel en voor een klein deel in Gelderland (3%). Het ruilverkavelingsproject ligt grotendeels in de gemeente Diepenheim en verder nog voor een klein deel in de gemeenten Ambt-Delden, Neede (Geld.) en Borculo (Geld.). Het gebied maakt deel uit van de waterschappen Regge en Dinkel en De Berkel. Door het gebied loopt een aantal beken en waterlopen, die voornamelijk in de zuid-noordrichting stromen en uiteindelijk het water lozen in het Twentekanaal, dat nabij de noordwestgrens ligt. Verder ligt in het zuidelijk deel van het gebied de Buurserbeek/Schipbeek, maar hierop wateren geen gronden uit het gebied Diepenheim af (Landinrichtingsdienst, 1992).

Het gebied ligt in het landbouwgebied Twente en voor een klein deel in het landbouwgebied Achterhoek (3%). De oppervlakte van het gebied, verkregen door middel van digitaliseren van de gebiedsgrens, bedraagt 2060 ha. Dit is dan inclusief de enclaves van verschillende landgoedeigenaren, die buiten de inventarisatie zijn gelaten (zie fig. 1).

3 Grondgebruik

Van de totale oppervlakte van het gebied (2060 ha) is 1673 ha (81%) in gebruik als cultuurgrond. De resterende 387 ha (19%) bestaat o.a. uit bos, woeste grond, wegen, waterlopen en burgerbebouwing. Dit hoge percentage wordt veroorzaakt door de verschillende landgoederen en talrijke bospercelen in het gebied.

Van de 1673 ha cultuurgrond is 1415 ha in gebruik bij in het gebied gelegen agrarische bedrijven (binnenblokbedrijven), 161 ha is in gebruik bij buiten het gebied gelegen agrarische bedrijven (buitenblokbedrijven) en 97 ha is in gebruik bij particulieren (tabel 1).

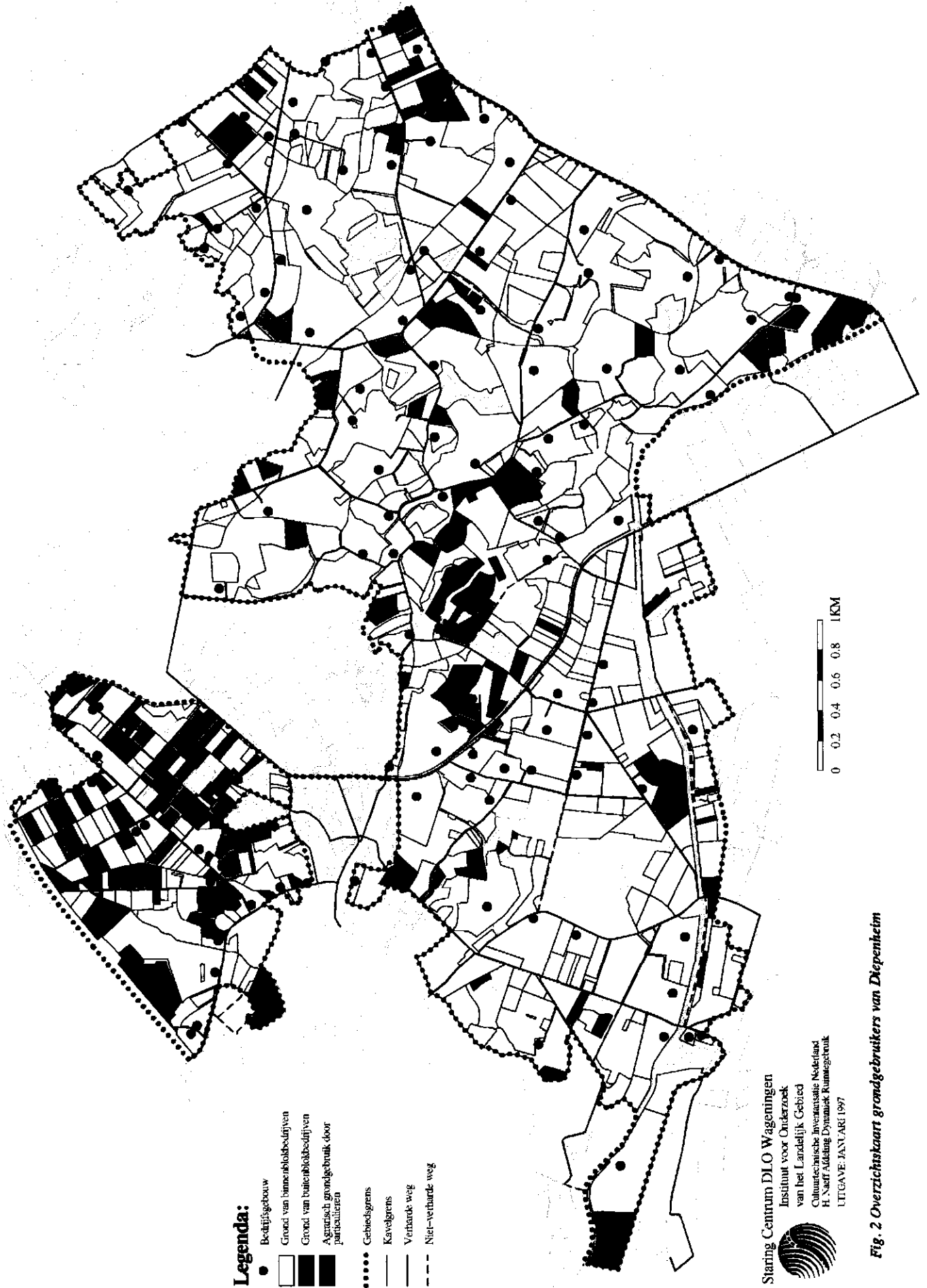
Tabel 1 De totale geïnventariseerde oppervlakte cultuurgrond en overig grondgebruik (ha; kadastrale maat en procentueel) binnen en buiten het gebied naar categorie grondgebruiker

Grondgebruiker	Binnen het gebied		Buiten het gebied	Totaal
	(ha)	(%)	(ha)	(ha)
Binnenblokbedrijven	1415	68,7%	133	1548
Buitenblokbedrijven	161	7,8%	2)	
Particulieren	97	4,7%	2)	
Overig grondgebruik ¹⁾	387	18,8%	2)	
Totaal	2060	100,0%		

1) niet geïnventariseerd, berekend

2) niet geïnventariseerd

Overzichtskartaat grondgebruikers Diepenheim



Legenda:

- Bedrijfsgebouw
- Grond van binnenbestedrijven
- Grond van buitenbestedrijven
- Agrarisch grondgebruik door particulieren
- Gebiedsgrens
- Kavelgrens
- - - Verharde weg
- - - Niet-verharde weg

Staring Centrum DLO Wageningen
 Instituut voor Onderzoek
 van het Landelijk Gebied
 Cultureel-technische Inventarisatie Nederland
 H. Naaff, Afdeling Dynamiek Ruimtegebruik
 UTGAVE: JANUARI 1997



Fig. 2 Overzichtskartaat van grondgebruikers van Diepenheim

Fig. 2 Overzichtskartaat grondgebruikers van Diepenheim

De ligging van de grond van de binnen- en buitenblokbedrijven en de particulieren is te zien in figuur 2. De grond van de buitenblokbedrijven ligt verspreid over het hele gebied met een concentratie in de buurtschap Kerspel ten noorden van Diepenheim. In deze buurt is ook veel particulier grondgebruik aanwezig.

4 Aantal grondgebruikers

In het gebied zijn in totaal 218 grondgebruikers geïnventariseerd, waarvan 151 landbouwbedrijven en 67 particuliere grondgebruikers.

Tabel 2 Aantal grote en kleine bedrijven onderscheiden naar binnenblok- en buitenblok-bedrijven

	Groot bedrijf		Klein Bedrijf		Totaal	
	(abs.)	(%)	(abs.)	(%)	(abs.)	(%)
Binnenblokbedrijven	65	59,1	45	40,9	110	100,0
Buitenblokbedrijven	36	87,8	5	12,2	41	100,0
Totaal	101	66,9	50	33,1	151	100,0

Van de 151 bedrijven zijn er 110 (73%) binnenblokbedrijven. In totaal zijn er 41 buitenblokbedrijven (27%) die grond in het gebied in gebruik hebben. Tabel 2 geeft een overzicht van de bedrijven die grond in het gebied in gebruik hebben. Hierbij is onderscheid gemaakt in grote en kleine bedrijven. De grens tussen groot en klein ligt bij een bedrijfsomvang van 20 nge (zie bijlage 4). Er zijn 65 grote en 45 kleine binnenblokbedrijven. De ligging van de bedrijfsgebouwen van deze bedrijven is weergegeven in figuur 1. De bedrijfsgebouwen liggen verspreid over het hele gebied.

De buitenblokbedrijven, die grond in het gebied in gebruik hebben komen voor een groot deel uit Markelo (44%), verder een redelijk aantal (34%) uit de plaatsen Ambt-Delden en Diepenheim en de rest komt uit de plaatsen Borculo, Haaksbergen en Neede.

5 Bedrijfstype

Tabel 3 geeft een overzicht van de binnenblokbedrijven verdeeld naar bedrijfstype. De bedrijven zijn ingedeeld volgens de NEG-typologie (zie bijlage 4). In het gebied Diepenheim komen de volgende bedrijfstypen voor:

- akkerbouwbedrijven (NEG 1);
- graasdierbedrijven (NEG 4), dit zijn de rundveehouderijbedrijven (inclusief kalvermesterijen), schapenbedrijven, geitenbedrijven en graslandbedrijven of combinaties hiervan;
- hokdierbedrijven (NEG 5), dit zijn de varkens-, pluimvee-, konijnen- en pelsdierbedrijven of combinaties hiervan;

- veeteeltcombinaties (NEG 7), dit zijn de graasdiercombinaties en overige veeteeltcombinaties;
- gewassen-/veeteeltcombinaties (NEG 8), dit zijn akkerbouw/veeteeltcombinaties.

Tabel 3 Aantal grote en kleine binnenblokbedrijven per bedrijfstype in het gebied en percentage bedrijven per bedrijfstype in het landbouwgebied Twente en de gemeente Diepenheim

Bedrijfstype	Groot bedrijf		Klein Bedrijf		Totaal		Twente	Diepenheim
	(abs.)	(%)	(abs.)	(%)	(abs.)	(%)	(%)	(%)
Akkerbouwbedrijven	-	-	1	2,2	1	0,9	4,1	1,7
Graasdierbedrijven	47	72,3	30	66,7	77	70,0	68,0	72,9
Hokdierbedrijven	10	15,4	2	4,4	12	10,9	10,8	9,3
Combinaties ¹⁾	8	12,3	12	26,7	20	18,2	15,3	14,4
Totaal	65	100,0	45	100,0	110	100,0	98,2	98,3

1) De bedrijfstypen NEG 7 en 8 zijn samengevoegd. Bij het landbouwgebied en de gemeente valt het bedrijfstype NEG 6 hier ook onder.

De bedrijven die behoren tot de veeteeltcombinaties zijn samengevoegd met de gewassen-/veeteeltcombinaties tot het bedrijfstype combinaties.

De meeste bedrijven (70%) zijn graasdierbedrijven (tabel 3). Dit is redelijk vergelijkbaar met het omliggende landbouwgebied Twente en de gemeente Diepenheim (CBS 1994). Van de grote graasdierbedrijven heeft 87% zich gespecialiseerd tot melkveebedrijf (type = 411 of 412, zie bijlage 4). Bij de kleine graasdierbedrijven behoort 67% tot de groep overig graasdierbedrijf (type = 445).

Het percentage hokdierbedrijven en combinatiebedrijven in het gebied komt redelijk overeen met de percentages voor het landbouwgebied Twente (zie tabel 3). Er zijn in dit gebied wel iets meer combinatie bedrijven dan in het omliggende landbouwgebied of in de gemeente Diepenheim en er zijn in dit gebied feitelijk geen akkerbouw-, tuinbouw- of teeltbedrijven aanwezig in tegenstelling tot het omliggende landbouwgebied Twente of de gemeente Diepenheim.

6 Bedrijfsoppervlakte

De bedrijfsoppervlakte is vastgelegd volgens de situatie ten tijde van de landbouwtelling van 1995. De CI legt de grondgebruikerssituatie vast voor cultuurgrond op langere termijn, waarbij grond die structureel in gebruik is bij een bedrijf bij die gebruiker wordt opgenomen. Dit in tegenstelling tot de landbouwtelling die uitgaat van de oppervlakte die op dat moment in gebruik is. De oppervlakte bos en woeste grond wordt niet geïnventariseerd; in de opgave aan de landbouwtelling wordt deze oppervlakte wel opgegeven. Foutieve opgave in de landbouwtelling kan leiden tot afwijkingen ten opzichte van de situatie zoals die bij de opname van de grondgebruikerssituatie wordt vastgelegd. Gevolg is dat positieve of negatieve afwijkingen

t.o.v. de oppervlakte volgens de landbouwtelling kunnen ontstaan. Aangenomen wordt dat een afwijking kleiner dan 10% binnen de nauwkeurigheidsgrens valt.

Voor het CI-gebied Diepenheim blijkt dat bij 38% (42 bedrijven) van de binnenblok-bedrijven het verschil tussen de geïnventariseerde en de oppervlakte volgens de landbouwtelling 10% of meer is. Van deze 42 bedrijven geven 18 bedrijven aan dat de geïnventariseerde oppervlakte groter is dan de aan de landbouwtelling opgegeven oppervlakte en 24 bedrijven geven een lagere geïnventariseerde oppervlakte op.

Tabel 4 geeft een overzicht van het aantal grote en kleine binnenblokbedrijven per bedrijfsoppervlakte-klasse op basis van de geïnventariseerde oppervlakte. Van de 110 bedrijven heeft 50% een bedrijfsoppervlakte kleiner dan 10 ha, 39% een bedrijfsoppervlakte tussen de 10 en 30 ha, 11% van de bedrijven heeft een bedrijfsoppervlakte tussen de 30 ha en 50 ha en er zijn geen bedrijven groter dan 50 ha.

Tabel 4 Aantal grote en kleine binnenblokbedrijven en percentage bedrijven in het landbouwgebied Twente en de gemeente Diepenheim per bedrijfsoppervlakte-klasse (ha) op basis van de geïnventariseerde oppervlakte

Bedrijfs grootte (ha)	Groot Bedrijf		Klein bedrijf		Totaal		Twente	Diepenheim
	aantal	(%)	aantal	(%)	aantal	(%)	(%)	(%)
0,0 - 1,0	-	-	2	4,4	2	1,8	3,7	4,2
1,0 - 5,0	5	7,7	18	40,0	23	20,9	21,7	17,0
5,0 - 10,0	8	12,3	22	48,9	30	27,3	23,7	25,4
10,0 - 20,0	25	38,5	3	6,7	28	25,5	27,0	22,0
20,0 - 30,0	15	23,1	-	-	15	13,6	15,1	21,2
30,0 - 50,0	12	18,5	-	-	12	10,9	7,7	11,9
Totaal	65	100,0	45	100,0	110	100,0	98,9	100,0
Gemiddelde bedrijfs grootte	19,7 ha		5,9 ha		14,1 ha		13,7 ha	14,9 ha

Van de 65 grote bedrijven heeft 20% een bedrijfsoppervlakte kleiner dan 10 ha, waarvan 38% kleiner dan 5 ha; 80% van de bedrijven kleiner dan 5 ha zijn hokdierbedrijven. Van de grote bedrijven heeft 62% een bedrijfsoppervlakte van 10 tot 30 ha en 18% heeft een oppervlakte groter dan 30 ha. Gemiddeld zijn de grote bedrijven 19,7 ha groot.

Van de 45 kleine bedrijven heeft bijna de helft (44%) een bedrijfsoppervlakte kleiner dan 5 ha en 7% van de kleine bedrijven heeft nog een oppervlakte groter dan 10 ha. Gemiddeld zijn de kleine bedrijven 5,9 ha groot.

In vergelijking met het landbouwgebied Twente zijn de bedrijven in Diepenheim iets groter, maar wel vergelijkbaar met de gemiddelde bedrijfs grootte in de gemeente Diepenheim. Dit wordt onder andere veroorzaakt door het grotere aantal graasdieren- en combinatiebedrijven in dit gebied in vergelijking met het landbouwgebied Twente. De gemiddelde bedrijfs grootte in de gemeente Diepenheim is iets groter dan in het gebied. Dit is onder andere te zien aan het percentage bedrijven, die tussen de 20 en 50 ha groot zijn. In het gebied is dat 25% van de bedrijven en in de gemeente 33% van de bedrijven.

7 Bedrijfsomvang

De grote binnenblokbedrijven hebben een bedrijfsomvang van gemiddeld 70,5 nge's per bedrijf. In tabel 5 is de verdeling naar bedrijfsomvang en bedrijfstype weergegeven. Van de 110 bedrijven heeft 41% een omvang kleiner dan 20 nge's, 20% een omvang tussen 20 en 50 nge's, 25% een omvang van 50 tot 100 nge's en 14% een bedrijfsomvang die groter is dan 100 nge's. Ook is in deze tabel de verdeling naar bedrijfsomvang gegeven voor de bedrijven in het landbouwgebied Twente en de gemeente Diepenheim (CBS 1994). Het gebied Diepenheim steekt hierbij gunstig af ten opzichte van het landbouwgebied Twente en de gemeente Diepenheim. In het ruilverkavelingsgebied zijn redelijk veel kleine bedrijven (50% kleiner dan 20 nge's), maar er zijn ook redelijk veel bedrijven groter dan 100 nge's (14%).

Tabel 5 Aantal binnenblokbedrijven naar bedrijfsomvang in nge-klassen per bedrijfstype

Bedrijfstype	<20	20-32	32-50	50-70	70-100	100-120	>120	Totaal
Graasdier	30	5	7	9	13	9	4	77
Hokdier	2	1	3	5	1	0	0	12
Overig ¹⁾	13	5	1	-	-	-	2	21
Totaal (abs.)	45	11	11	14	14	9	6	110
(%)	40,9	10,0	10,0	12,7	12,7	8,2	5,5	100,0
Twente (%)	39,2	9,6	12,0	14,7	15,3	9,2 ²⁾		100,0
Diepenheim (%)	36,4	6,8	10,2	17,8	16,9	11,9 ²⁾		100,0

1) De akkerbouw- en combinatiebedrijven zijn samengevoegd;

2) Dit is het percentage bedrijven groter dan 100 nge.

De bedrijfsomvang (in nge-klassen) van de graasdierbedrijven in het gebied wordt in figuur 3 vergeleken met landelijke gegevens van de graasdierbedrijven (LEI en CBS 1995). Er wordt vergeleken met de landelijke gegevens omdat er voor de afzonderlijke landbouwgebieden geen gegevens beschikbaar zijn van de bedrijfsomvang in nge-klasse per bedrijfstype. Uit de figuur blijkt dat de bedrijfsomvang van de graasdierbedrijven in het gebied redelijk vergelijkbaar is met die van de landelijke graasdierbedrijven. Er zijn in het gebied iets meer kleine bedrijven (<16 nge) en wat meer grotere bedrijven (40-70 nge) aanwezig dan landelijk gezien.

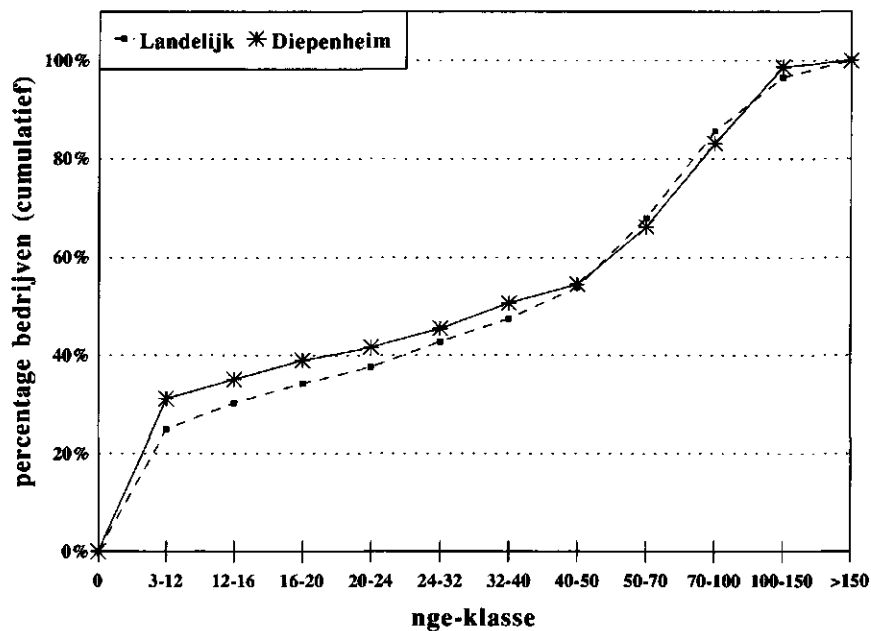


Fig. 3 Verdeling van het aantal graasdierbedrijven in Nederland (LEI en CBS 1995) en Diepenheim naar bedrijfsomvang in nge's (uitgedrukt in een cumulatief percentage)

8 Bodemgebruik volgens de landbouwtelling

De grote bedrijven hebben volgens de landbouwtelling in totaal 1216 ha grond in gebruik. Voor de grote bedrijven is grasland de belangrijkste bodemgebruiksvorm (69%) en een kleiner percentage wordt gebruikt voor voedergewassen (30%). De rest van de grond is in gebruik voor overig bouwland en tuinbouwgewassen.

De kleine bedrijven hebben 264 ha grond in gebruik. Ook hier is grasland de meest voorkomende bodemgebruiksvorm (67%) en een kleiner oppervlakte wordt gebruikt voor voedergewassen (32%). De resterende oppervlakte is in gebruik voor overig bouwland.

Bij het bodemgebruik zijn er voor de grote binnenblokbedrijven geen grote verschillen met het omliggende landbouwgebied Twente of met de gemeente Diepenheim als geheel (CBS 1995).

9 Verkaveling

De verkaveling kan vanuit twee invalshoeken worden beschreven. De eerste invalshoek is het gebied. Een beschrijving van het gebied geeft het referentiekader

voor het beoordelen van inrichtingsmaatregelen gericht op het verbeteren van de verkaveling. De andere invalshoek is een beschrijving vanuit de bedrijven. Daarmee wordt het mogelijk het effect van de verbetering van de verkaveling voor de bedrijven te bepalen. Als er veel bedrijven met grond buiten het gebied zijn zal het effect van de verbeteringen zich beperken tot een gedeelte van de oppervlakte van deze bedrijven. Stel dat het aantal kavels in het gebied kan worden gehalveerd dan krijgt een bedrijf met 6 kavels die alle in het gebied zijn gelegen na verbetering 3 kavels. Een bedrijf met 6 kavels waarvan 4 buiten het gebied krijgt na verbetering 5 kavels. Een beschrijving van de verkaveling met als invalshoek de bedrijven is alleen mogelijk voor binnenblokbedrijven omdat hiervan naast de grond binnen het gebied ook de grond buiten het gebied is geïnventariseerd.

9.1 Kavels, percelen en bedrijfskavels

Bij het beschrijven van de verkaveling, met als invalshoek het gebied, speelt het reeds genoemde begrip kavel (zie bijlage 5) een belangrijke rol. Kort omschreven is dit een stuk grond van een gebruiker omgeven door wegen, waterlopen e.d. of grond van andere gebruikers. Voor de gebruiker zijn er binnen een kavel voor de exploitatie geen belemmeringen anders dan de aanwezige topografie. Een kavel bestaat uit 1 of meerdere topografische percelen. Een topografisch perceel is een stuk grond omgeven door topografische grenzen zoals sloten, houtwallen e.d..

De belangrijkste kenmerken van kavels en percelen in het gebied zijn vermeld in tabel 6. Binnen de gebiedsgrens zijn 541 kavels geïnventariseerd waarvan 463 kavels van agrarische bedrijven en 78 kavels van niet-agrariërs (particulieren). De 463 kavels van de bedrijven hebben een gemiddelde grootte van 3,4 ha. De kavels van de particulieren zijn gemiddeld 1,2 ha groot.

Tabel 6 Enige kenmerken van de kavels en percelen gelegen in het gebied

	Aantal kavels		Gem. oppervlakte (ha)	
	(abs.)	(gem.)	kavel	percelen
Grote binnenblokbedrijven	265	4,1	4,4	2,0
Kleine binnenblokbedrijven	129	2,9	2,0	1,2
Totaal binnenblokbedrijven	394	3,6	3,6	2,0
Buitenblokbedrijven	69	1,7	2,3	1,6
Totaal bedrijven	463		3,4	1,8
Particulieren	78	1,2	1,2	1) ¹⁾
Totaal	541			

1) niet geïnventariseerd

De verdeling van de in het gebied gelegen kavels van de bedrijven naar kaveloppervlakte is weergegeven in figuur 4. Ongeveer 51% van de kavels is kleiner dan 2 ha en zo'n 29% van de kavels is tussen de 2 en 5 ha groot en nog 3% van de kavels is groter dan 15 ha.

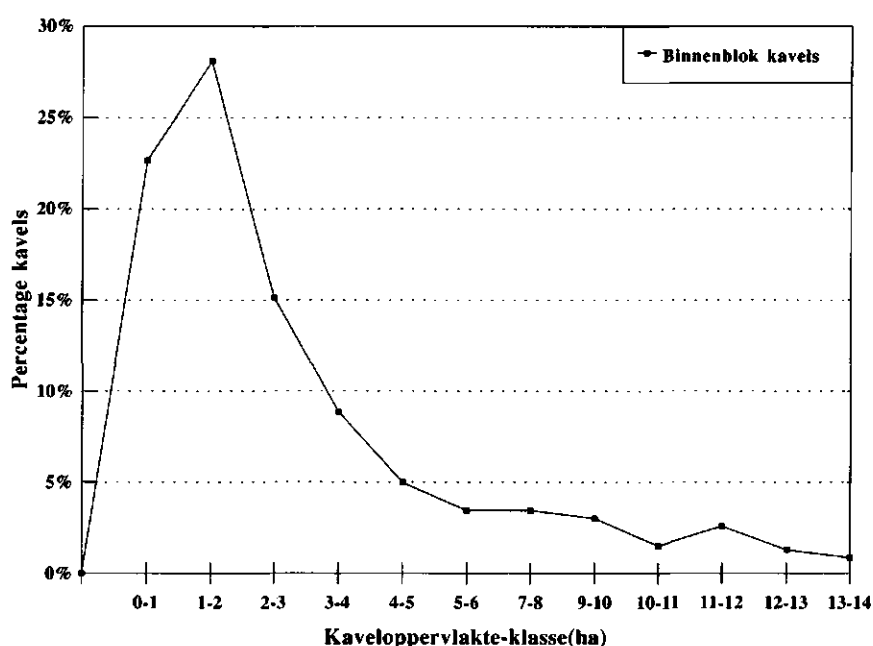


Fig. 4 Percentage binnenblokkavels per kaveloppervlakte-klasse (ha)

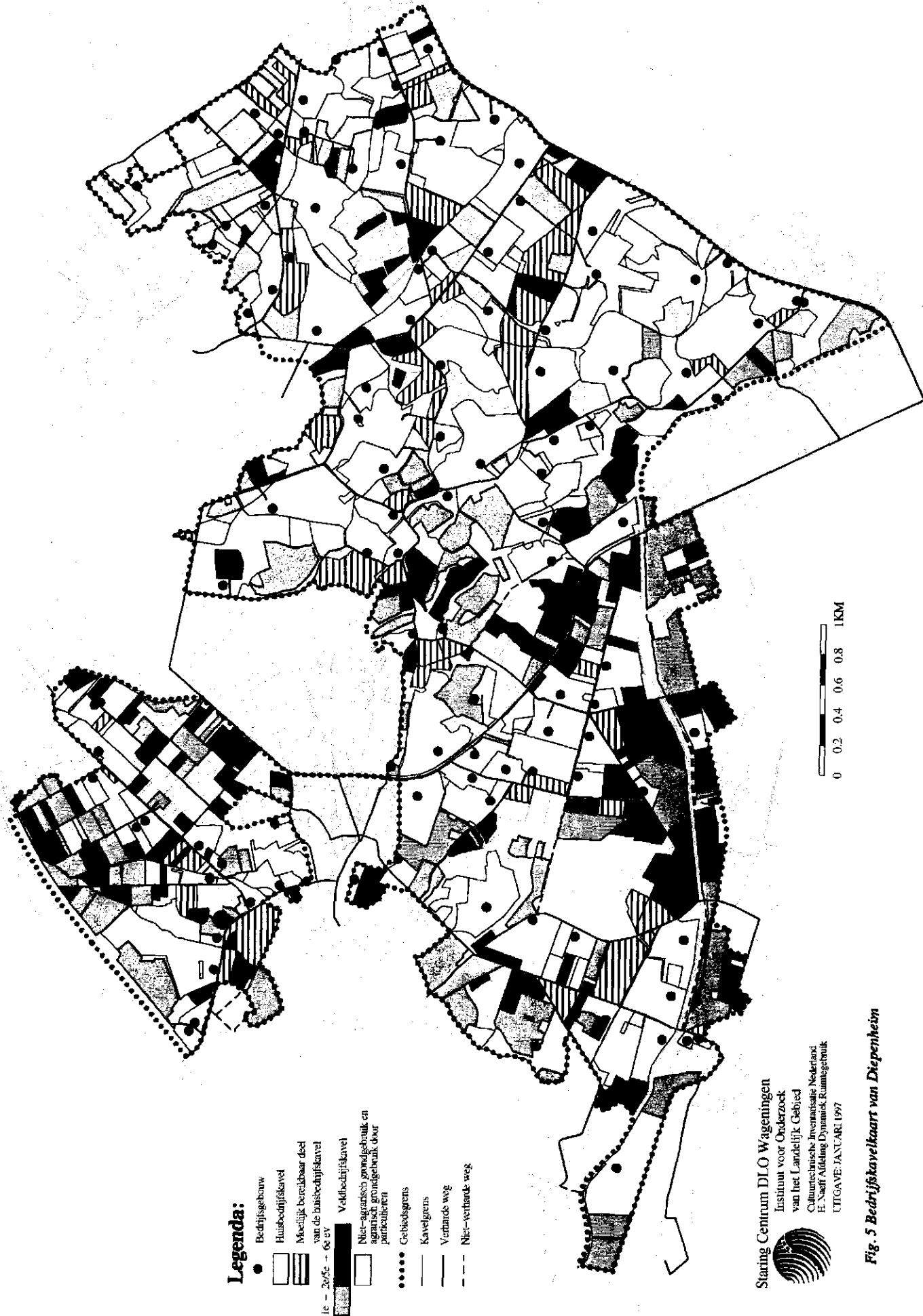
De in het gebied gelegen kavels van agrarische bedrijven bestaan uit gemiddeld 1,9 percelen. Deze percelen hebben een oppervlakte van gemiddeld 1,8 ha.

In hoofdstuk 3 is reeds vermeld dat de binnenblokbedrijven 133 ha (8,6% van hun grond) buiten het gebied in gebruik hebben. In totaal betreft het 44 kavels (10% van het totale aantal kavels). Het gemiddeld aantal kavels van de grote binnenblokbedrijven stijgt daardoor van 4,1 naar 4,6 (zie tabel 7). De gemiddelde oppervlakte van de kavels van deze bedrijven daalt hierdoor licht van 4,4 ha naar 4,2 ha. De kleine binnenblokbedrijven hebben gemiddeld 3,0 kavels met een gemiddelde oppervlakte van 2,0 ha (zie tabel 7). De gemiddelde kavelgrootte van de bedrijven in het landbouwgebied Twente is 3,9 ha (CBS, 1993).

Bij de beschrijving van de verkaveling van bedrijven speelt naast het begrip kavel ook het begrip bedrijfskavel een belangrijke rol. Een bedrijfskavel kan worden gezien als een cluster van kavels (zie bijlage 5). Hiermee wordt tot uitdrukking gebracht dat een bedrijf met 5 aaneengesloten kavels (1 bedrijfskavel) een gunstiger verkaveling heeft dan 5 verspreid liggende kavels (5 bedrijfskavels).

De gemiddelde oppervlakte van de bedrijfskavels van de grote bedrijven is 5,7 ha en die van de kleine bedrijven 2,5 ha. Het gemiddelde voor alle bedrijven is 4,6 ha. Figuur 5 geeft de ligging van de huis- en veldbedrijfskavels inclusief de veldbedrijfskavels van de buitenblokkers.

Bedrijfskavelkaart Diepenheim





 Staring Centrum DLO Wageningen
 Instituut voor Onderzoek
 van het Landelijk Gebied
 Cultureel-technische Innovatie Nederland
 H. Naaff Afdeling Dynamisch Ruimtegebruik
 UTGAVE: JANUARI 1997

Fig. 5 Bedrijfskavelkaart van Diepenheim

Tabel 7 Enige verkavelingskenmerken voor grote en kleine binnenblokbedrijven ¹⁾

	Gemiddeld aantal		Gemiddelde oppervlakte (ha)		
	kavels	bedrijfskavels	kavel	bedrijfskavel	bedrijfsoppervlak
Groot bedrijf	4,6	3,5	4,2	5,7	19,7
graasdierbedrijf	5,0	3,8	4,6	6,0	22,7
hokdierbedrijf	3,4	2,7	2,4	3,0	8,2
combinatie bedrijf ²⁾	4,2	2,6	3,9	6,4	16,7
Klein bedrijf	3,0	2,4	2,0	2,5	5,9
Totaal	4,0	3,0	3,5	4,6	14,1

1) inclusief kavels buiten het gebied;

2) dit zijn de bedrijfstypen NEG 7 en 8;

Tabel 7 laat ook zien dat de verkavelingskenmerken voor de verschillende bedrijfstypen sterk afwijkt van het gemiddelde verkavelingskenmerk. De getallen voor de grote graasdierbedrijven zijn enigszins groter; ze gebruiken gemiddeld 5,0 kavels en 3,8 bedrijfskavels, die respectievelijk 4,6 ha en 6,0 ha groot zijn. Zoals te verwachten hebben de grote hokdierbedrijven minder kavels in gebruik en is de (bedrijfs-)kaveloppervlakte ook kleiner (zie tabel 7).

Tabel 8 Aantal grote en kleine binnenblokbedrijven naar aantal kavels per bedrijf

		1-2	3-4	5-6	7-8	9-15	Totaal
Groot bedrijf		15	21	18	5	6	65
graasdierbedrijf		11	12	14	5	5	47
Klein bedrijf		19	18	6	2	-	45
Totaal	(abs.)	34	39	24	7	6	110
	(%)	30,9	35,5	21,8	6,3	5,5	100,0

In tabel 8 en figuur 6 wordt een verdeling van de bedrijven naar het aantal kavels gegeven. Van het totale aantal binnenblokbedrijven heeft 34% (37 bedrijven) 5 of meer kavels. Voor de grote bedrijven geldt dat 45% (29 bedrijven) 5 of meer kavels heeft en 77% (50 bedrijven) heeft 3 of meer kavels. Het aantal kavels per bedrijf bij de kleine bedrijven is gunstiger; echter 58% (26 bedrijven) heeft nog altijd 3 of meer kavels. Bij de grote graasdierbedrijven heeft 51% (24 bedrijven) 5 of meer kavels en 77% (36 bedrijven) heeft 3 of meer kavels.

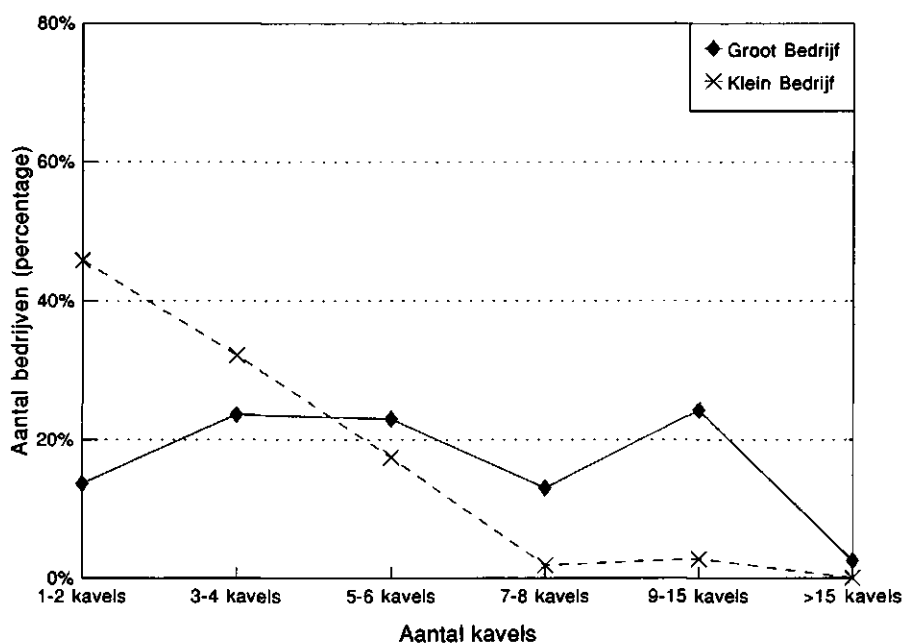


Fig. 6 Aantal grote en kleine binnenblokbedrijven naar aantal kavels per bedrijf

Voor de graasdierbedrijven is tevens de "oppervlakte bij huis" van belang. Hiermee wordt aangeduid het gedeelte van de huisbedrijfskavel dat vanuit het bedrijfsgebouw kan worden bereikt, zonder overschrijding van een als niet voor melkvee overschrijdbaar te beschouwen doorgaande verharde weg. De "oppervlakte bij huis" wordt uitgedrukt in een percentage van de totale bedrijfsoppervlakte. De veldkavels die behoren bij de huisbedrijfskavel maar aangemerkt zijn als niet voor melkvee bereikbaar zijn niet bij de "oppervlakte bij huis" opgeteld. In figuur 5 is dit kenmerk als 'moeilijk bereikbaar deel van de huisbedrijfskavel' voor alle bedrijven in beeld gebracht.

Bij 27 grote bedrijven wordt de huisbedrijfskavel doorsneden door een doorgaande verharde weg die als niet overschrijdbaar wordt beschouwd; in totaal betreft het 37 kavels. Voor de kleine bedrijven geldt dat 12 bedrijven een huisbedrijfskavel hebben die wordt doorsneden; het betreft 14 kavels. Tabel 9 geeft een overzicht van het aantal grote bedrijven binnen het gebied naar percentage "oppervlakte bij huis". Van de grote graasdierbedrijven heeft slechts 47% (22 bedrijven) een "oppervlakte bij huis" van meer dan 60%.

Van het totale aantal grote bedrijven in het gebied hebben 34 bedrijven (52%) een ligboxenstal. Van deze 34 grote bedrijven met een ligboxenstal behoren 32 bedrijven tot het bedrijfstype graasdierbedrijf. Van de grote graasdierbedrijven met een ligboxenstal heeft slechts 47% (15 bedrijven) een "oppervlakte bij huis" van 60% of meer. Verder zijn er nog 2 kleine bedrijven met een ligboxenstal.

Tabel 9 Aantal grote binnenblokbedrijven naar percentage "oppervlakte bij huis"

Bedrijfstype		0-20	20-40	40-60	60-80	80-100	100	Totaal
Graasdier	(abs.)	3	10	12	10	7	5	47
	(%)	6,4	21,3	25,5	21,3	14,9	10,6	100,0
Hokdier	(abs.)	1	-	5	2	-	2	10
	(%)	10,0	-	50,0	20,0	-	20,0	100,0
Combinaties	(abs.)	-	3	2	-	1	2	8
	(%)	-	37,5	25,0	-	12,5	25,0	100,0
Totaal	(abs.)	4	13	19	12	8	9	65
	(%)	6,2	20,0	29,2	18,5	12,3	13,8	100,0
Graasdierbedrijf met ligboxenstal	(abs.)	3	7	7	6	6	3	32
	(%)	9,4	21,9	21,9	18,7	18,7	9,4	100,0

9.2 Kavelafstand

Andere belangrijke kengetallen hebben betrekking op de kavelafstand. Dit is de afstand van de bedrijfsgebouwen tot het onsluitingspunt van de kavel. In tabel 10 zijn enige gegevens over de **gewogen gemiddelde afstand** gegeven. Dit kengetal wordt berekend door per kavel de oppervlakte te vermenigvuldigen met de afstand, deze uitkomsten van alle kavels te sommeren en vervolgens te delen door de som van de oppervlakten van alle kavels. Hiermee wordt tot uitdrukking gebracht dat een grote oppervlakte op afstand ongunstiger is dan een kleine oppervlakte op afstand. De in de tabel 10 gegeven afstanden hebben alleen betrekking op de in het gebied gelegen kavels van de bedrijven. Voor kavels van buitenblokbedrijven is de afstand bepaald tussen de kavel en het punt waar de buitenblokker, komende van zijn bedrijfsgebouw, het gebied binnenkomt.

Tabel 10 Gewogen gemiddelde diepte en afstanden (m) en oppervlakte (ha) van kavels binnen het gebied

		Kaveldiepte	Verharde weg	Semi-verharde weg	Onverharde weg	Over land	Kavelafstand	Opp. (ha)
Veldbedrijfs-kavels	abs. (m)	148	1366	13	106	25	1510	592
	(%)		90,5	0,9	7,0	1,6	100,0	
Alle kavels	abs. (m)	166	540	5	41	14	600	1576
	%		90,0	0,9	6,8	2,3	100,0	

De gewogen gemiddelde kavelafstand voor de veldbedrijfskavels (zie par 9.1) binnen de gebiedsgrens bedraagt 1510 m. Dit betreft een oppervlakte van 592 ha. De gewogen gemiddelde kavelafstand voor alle kavels binnen de gebiedsgrens bedraagt 600 m en dit betreft een oppervlakte van 1576 ha. Hierbij zijn dan ook de huisbedrijfskavels geteld waarbij de werkelijke kavelafstand in vele gevallen 0 m is. Zoals te verwachten levert de verharde weglengte in beide gevallen hieraan de grootste bijdrage (ong. 90%). Er moet gemiddeld nog 10% van de totale kavelafstand worden aangelegd over de niet-verharde wegen (niet-verharde wegen zijn semi-verharde

wegen, onverharde wegen en over land). De gewogen gemiddelde afstanden voor de veldbedrijfskavels alleen is ongeveer 2,5 maal zo groot als de gewogen gemiddelde afstanden voor alle kavels.

In figuur 7 is de kavelafstandenkaart gegeven. Op deze kaart zijn de werkelijk gemeten afstanden tussen de ontsluitingspunten van de kavels en de bedrijfsgebouwen in een aantal klassen weergegeven. 74% van de oppervlakte ligt binnen een afstand van 700 m (dit is inclusief de huiskavels met kavelafstand van 0 m), 16% ligt verder dan 1500 m en bij 19% van de oppervlakte moet meer dan 100 m over niet-verharde wegen worden gereden. De kavels op afstand liggen veelal in het westelijk deel van het gebied rondom Diepenheim en verschillende van deze kavels worden gebruikt door buitenblok bedrijven (zie ook fig. 2).

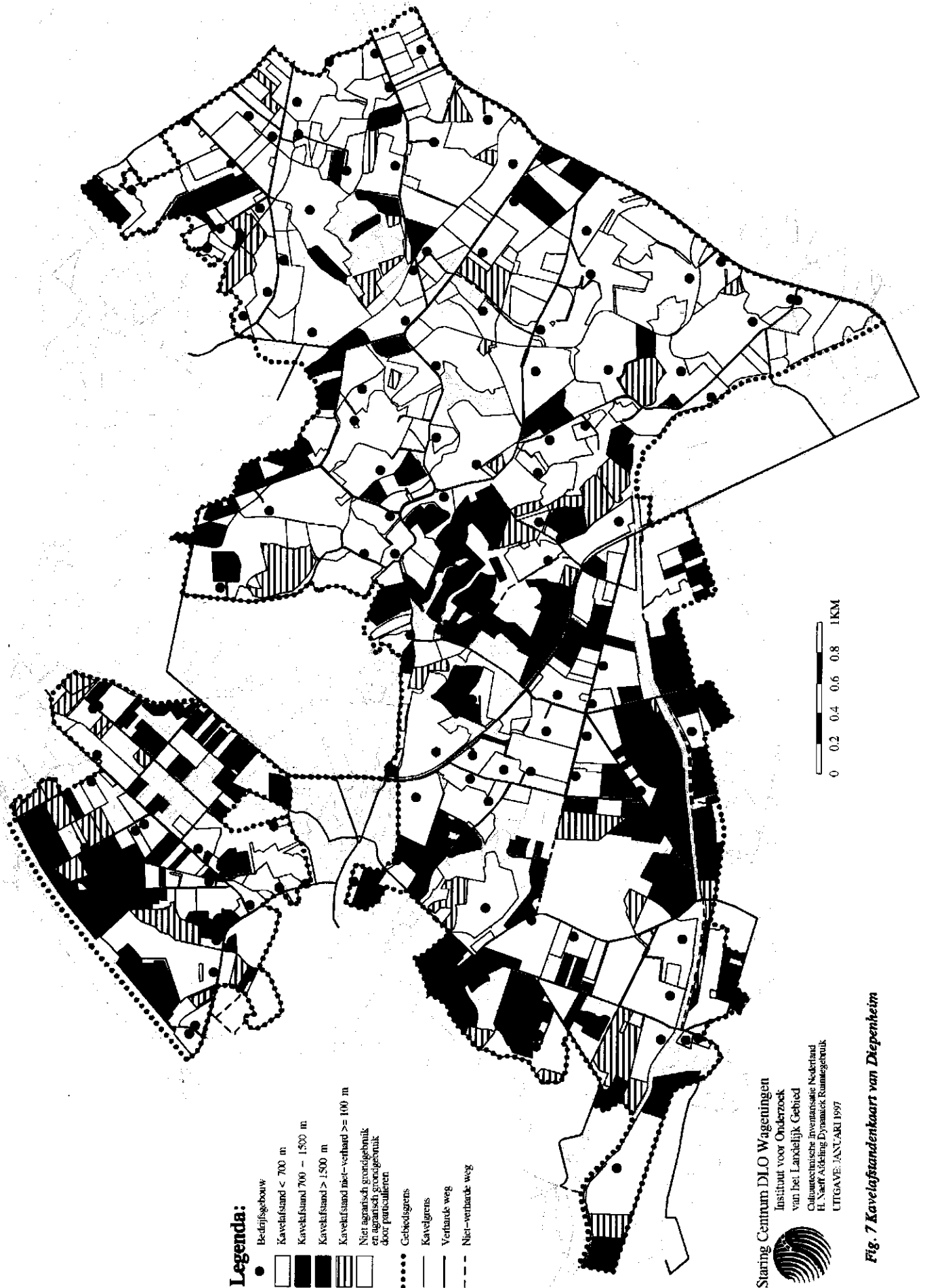
Tabel 11 Gewogen gemiddelde diepte en afstanden (m) van kavels van grote en kleine binnen-blokbedrijven naar ligging van de kavel

	Kaveldiepte	Verharde weg	Semi-verharde weg	Onverharde weg	Over land	Kavel-afstand	Oppervlak (ha)
Grote bedrijven	182	1159	5	29	13	1206	1282
binnenblokkavels	178	479	6	31	14	530	1158
huisbedrijfskavels	187	45	-	2	7	54	795
veldbedrijfskavels (binnenblok)	156	1418	19	92	31	1560	366
veldbedrijfskavels (buitenblok)	226	7646	-	11	1	7658	121
Kleine bedrijven	126	306	5	47	10	368	266
Alle bedrijven	172	1012	5	32	12	1061	1548

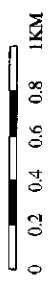
In tabel 10 zijn de kavelafstanden van alle kavels in het gebied weergegeven, in tabel 11 zijn als invalshoek alle kavels van de binnenblokbedrijven gekozen. Dit betekent dat van deze bedrijven zowel de kavels binnen het gebied als de kavels buiten het gebied in beschouwing zijn genomen. De gewogen gemiddelde kavelafstanden en de afstand over de verharde weg zijn voor de grote binnenblokbedrijven ongunstiger dan die voor de kleine binnenblokbedrijven. Zo bedraagt de afstand over de verharde weg bij de grote bedrijven 1159 m en bij de kleine bedrijven 306 m. De afstand over de niet-verharde wegen is 5% (49 m) van de totale gemiddelde kavelafstand; voor de grote bedrijven is dit percentage 4% (47 m) en voor de kleine bedrijven 3% (12 m).

In tabel 11 zijn voor de grote bedrijven de afstanden nader gespecificeerd naar binnenblokkavels, huisbedrijfskavels, veldbedrijfskavels binnen het gebied en veldbedrijfskavels buiten het gebied. De afstand van de huisbedrijfskavels bedraagt 54 m en het betreft 795 ha (62% van alle grond). De afstand van de veldbedrijfskavels binnen het gebied bedraagt 1560 m en het betreft 366 ha (29% van alle grond). Voor de veldkavels buiten het gebied (121 ha, 9% van alle grond) is deze afstand aanmerkelijk groter, ruim 7,5 km. Het blijkt dat de bedrijven de laatste jaren in toenemende mate kavels op afstand gebruiken, die het beeld vertekenen van de gemiddelde kavelafstanden voor alle kavels.

Kavelafstandenkaart Diepenheim



- Legenda:**
- Bedrijfsgebouw
 - Kavelafstand < 700 m
 - Kavelafstand 700 - 1500 m
 - ▨ Kavelafstand > 1500 m
 - ▩ Kavelafstand niet-verhaard ≥ 100 m
 - Niet agrarisch grondgebruik en agrarisch grondgebruik door particulieren
 - Gebiedsgrens
 - Kavelgrens
 - Verharde weg
 - - - Niet-verharde weg





 Staring Centrum DLO Wageningen
 Instituut voor Onderzoek
 van het Landelijk Gebied
 Cultuureconomische Inventarisatie Nederland
 H. Naaff Afdeling Dynamisch Ruimtegebruik
 UTGAVE: JANUARI 1997

Fig. 7 Kavelafstandenkaart van Diepenheim

De gemiddelde kavelafstanden van de grote bedrijven per bedrijfstype en naar ligging van de kavel wordt getoond in tabel 12. Tabel 12 laat duidelijk zien bij welk bedrijfstype en bij welke kavels de grote gewogen gemiddelde kavelafstanden ontstaan voor de grote bedrijven. Het zijn de veldbedrijfskavels buiten het gebied van de graasdierbedrijven waarvoor een hoge kavelafstand wordt berekend van ruim 9 km. Verder liggen enkele hokdierbedrijven vlakbij de grens van het gebied. Hierdoor ligt een deel van hun huisbedrijfskavel buiten het gebied. Dit valt op doordat de oppervlakte van de huisbedrijfskavels en de veldbedrijfskavels binnen het gebied iets groter is dan de oppervlakte van alle binnenblokkavels van de hokdierbedrijven. Deze zelfde discrepantie doet zich ook voor in tabel 11 en 12 bij het optellen van de oppervlakte van deze kavels voor alle grote bedrijven.

Tabel 12 Gewogen gemiddelde kavelafstand (m) en oppervlakte (ha) naar ligging van de kavels van grote binnenblokbedrijven per bedrijfstype

		Kavelafstand (m) en Oppervlak (ha) van de Kavels				
		Alle kavels	Binnenblok-kavel	Huisbedrijfs-kavel	Veldbedrijfskavel (binnenblok)	Veldbedrijfskavel (buitenblok)
Grote bedrijven	(m)	1206	530	54	1560	7658
	(ha)	1282	1158	795	366	121
graasdierbedrijven	(m)	1327	575	54	1740	9120
	(ha)	1067	973	673	300	94
hokdierbedrijven	(m)	577	309	70	656	2976
	(ha)	82	71	45	28	9
combinatiebedrijven	(m)	626	288	44	802	2624
	(ha)	134	114	77	37	20

Literatuur

KLEEF, H.A. VAN, 1985. 'Informatiemanagement en automatisering'. *Planologische Diskussiebijdragen*, Deel 2: 749-760. Delft, Delftsche Uitgevers Maatschappij/Stichting Planologische Diskussiedagen.

LANDINRICHTINGSDIENST, 1992. *Verzoek om landinrichting Diepenheim, Zienswijze*. 's Gravenhage, Ministerie van Landbouw, Natuurbeheer en Visserij. 26 pp.

LANDBOUW-ECONOMISCH INSTITUUT EN CENTRAAL BUREAU VOOR DE STATISTIEK, 1995. *Landbouwcijfers 1995*. 's Gravenhage. 269 pp.

CENTRAAL BUREAU VOOR DE STATISTIEK, 1993. *Datadiskette: Gemeentelijke uitkomsten Landbouwtelling 1993*. Voorburg/Heerlen.

CENTRAAL BUREAU VOOR DE STATISTIEK, 1994. *Datadiskette: Gemeentelijke uitkomsten Landbouwtelling 1994*. Voorburg/Heerlen.

Niet-gepubliceerde bronnen

CAPELLEVEEN, P.A. VAN, 1988. *Themakaarten voor de Cultuurtechnische Inventarisatie met behulp van ARC/INFO*. Wageningen, Instituut voor Cultuurtechniek en Waterhuishouding. Nota 1881. 31 pp.

WERK GROEP COÖRDINATIE ONTWIKKELING EN TOEPASSING CULTUURTECHNISCHE INVENTARISATIE, 1983. *Herziening Cultuurtechnische Inventarisatie*. Wageningen, Instituut voor Cultuurtechniek en Waterhuishouding. Nota 1472. 41 pp.

MAASSEN, J.R.M., 1987. *BASISCI, een gegevensverwerkend systeem voor het bouwen van basisbestanden ten behoeve van de Cultuurtechnische Inventarisatie Nederland. Deel 1, Systeembeschrijving*. Wageningen, Instituut voor Cultuurtechniek en Waterhuishouding. Nota 1755. 50 pp.

WIJK, C. VAN en Th.J. Linthorst, 1977. *Enkele gevolgen van verwerking en presentatie van gegevens uit de Cultuurtechnische Inventarisatie bij toepassing van digitaliseren op kavel- respectievelijk perceelsniveau, alsmede bij uitbreiding van gegevens*. Wageningen, Instituut voor Cultuurtechniek en Waterhuishouding. Nota 1177. 32 pp.

Notities: