

32(uub(615) 2<sup>e</sup> ex.

## **Grondgebruikersinventarisatie Zuidwolde-Zuid**

**Gebied 244**

**J. van Os**  
**W. Hamminga**

BIBLIOTHEEK "DE HAFF"  
Droevendaalsesteeg 3a  
6708 PB Wageningen

**Rapport 615**

**DLO-Staring Centrum, Wageningen, 1998**

957052

## REFERAAT

Os, J. van, en W. Hamminga, 1998. *Grondgebruikersinventarisatie Zuidwolde-Zuid Gebied 244*. Wageningen, DLO-Staring Centrum. Rapport 615; 32 blz.; 7 fig.; 12 tab.; 4 bijlagen (separaat).

Kengetallen over de landbouw, de verkaveling en de ontsluiting worden verkregen met het geografisch informatiesysteem Grondgebruikersinventarisatie (GI) van SC-DLO. Dit rapport bevat een beknopte beschrijving van de gevolgde werkwijze van verzamelen en verwerken van gegevens bij de GI Zuidwolde-Zuid. Het gebied Zuidwolde-zuid is voorlopig geplaatst op het Voorbereidingsschema Landinrichting 1993. Het gebied ligt in de gemeente Zuid-Wolde in de provincie Drenthe en heeft een oppervlakte van circa 2600 ha. Op basis van de uitkomsten van het onderzoek wordt een ruimtelijke beschrijving gegeven van het gebied alsmede van de bedrijfsstructuur. De grondgebruikerssituatie is in de zomer van 1997 opgenomen en correspondeert met de landbouwtelling 1996.

Trefwoorden: cultuurtechniek, geografisch informatiesysteem, grondgebruik, landbouw, landinrichting, ontsluiting, verkaveling, Zuidwolde, Drenthe

ISSN 0927-4499

©1998 DLO-Staring Centrum, Instituut voor Onderzoek van het Landelijk Gebied (SC-DLO)  
Postbus 125, 6700 AC Wageningen.  
Tel.: 0317-474200; telefax: 0317-424812.

DLO-Staring Centrum aanvaardt geen aansprakelijkheid voor eventuele schade voortvloeiend uit het gebruik van de resultaten van dit onderzoek of de toepassing van de adviezen.

Niets uit deze uitgave mag worden vervoelvoudigd en/of openbaar gemaakt door middel van druk, fotokopie, microfilm of op welke andere wijze ook zonder voorafgaande schriftelijke toestemming van DLO-Staring Centrum.

## **Inhoud**

	blz.
Woord vooraf	7
Samenvatting	9
1 Inleiding	11
2 Ligging en grootte van het gebied	13
3 Grondgebruik	13
4 Aantal grondgebruikers	15
5 Bedrijfstype	15
6 Bedrijfsoppervlakte	16
7 Bedrijfsomvang	18
8 Verkaveling	19
8.1 Kavels, percelen en bedrijfskavels	20
8.1.1 Gebiedsniveau	20
8.1.2 Bedrijfsniveau	21
8.2 Kavelafstand	25
Literatuur	29

## **Woord vooraf**

In opdracht van de Dienst Landelijk Gebied (DLG) heeft DLO-Staring Centrum (SC-DLO) de in dit rapport beschreven Grondgebruikersinventarisatie (GI) voor de herinrichting Zuidwolde-Zuid uitgevoerd.

De Grondgebruikersinventarisatie (GI) is een geografisch informatiesysteem waarin wordt vastgesteld wie welke grond waar en op welke wijze in gebruik heeft. De GI heeft vooral betrekking op agrarische bedrijven. De Dienst Landelijk Gebied gebruikt de gegevens in hoofdzaak bij de voorbereiding van landinrichtingsprojecten, in het bijzonder voor de gebiedstypering, de knelpuntenanalyse, het verrichten van toedelingsonderzoek en de agrarische kosten-baten analyse als onderdeel van de evaluatie.

De sectie Dynamiek Ruimtegebruik van DLO-Staring Centrum verzorgt het onderzoek.

## Samenvatting

Dit rapport beschrijft de resultaten van een uitgevoerde Grondgebruikersinventarisatie voor het gebied Zuidwolde-Zuid. Hierbij is gebruik gemaakt van:

- de TOP10vector bestanden van de Topografische Dienst Nederland;
- de waterstaatskaart;
- een adressenbestand van geregistreerde agrarische bedrijven met de daarbij behorende gegevens van de landbouwtelling 1996 geleverd door de Dienst Landelijke Service Regelingen (LASER);
- informatie van de agrariers over de ligging van hun percelen en het gebruik.

De gegevens zijn met behulp van moderne Geografische Informatie Systemen (GIS) verwerkt tot een aantal computerbestanden. Hiermee zijn een aantal tabellen, grafieken en kaarten vervaardigd op basis waarvan de belangrijkste gebiedskenmerken in dit rapport zijn beschreven. Deze worden hierna kort samengevat.

Het gebied Zuidwolde-Zuid ligt in de provincie Drenthe, in de gemeente Zuidwolde, en is 2601 ha groot. Van deze oppervlakte is 1791 ha in gebruik bij geregistreerde grondgebruikers. Hiervan is 1615 ha in gebruik bij 87 binnenblokbedrijven, bestaande uit 58 grote bedrijven (met een bedrijfsomvang > 20 nge) en 29 kleine bedrijven. Daarnaast hebben 29 buitenblokbedrijven 176 ha grond in het gebied in gebruik. Van de totale geïnventariseerde oppervlakte cultuurgrond is 19% (431 ha) in gebruik bij particuliere grondgebruikers. De 87 binnenblokbedrijven hebben ook nog 333 ha buiten het gebied in gebruik.

Voor de kavels in dit gebied behorend aan binnenblokbedrijven (300 kavels) is de gemiddelde kavelgrootte 5,4 ha, gebruiken deze bedrijven gemiddeld 3,4 kavels en is de gewogen gemiddelde kavelafstand 701 m. De kavelafstand is de afstand van het bedrijfsgebouw tot het kavelontsluitingspunt.

De bedrijven in het GI-gebied Zuidwolde-Zuid zijn voornamelijk graasdierbedrijven (79%).

Een aantal kenmerken van het gemiddelde grote binnenblokbedrijf is:

- gemiddelde bedrijfsoppervlakte : 30,0 ha;
- gemiddelde bedrijfsomvang : 83 nge's;
- gemiddeld aantal kavels : 5,2 ;
- gemiddelde kaveloppervlakte : 5,8 ha;
- gemiddeld aantal bedrijfskavels : 3,4 ;
- gemiddelde bedrijfskaveloppervlakte : 8,9 ha;
- gewogen gemiddelde kavelafstand : 1343 m;
- gewogen gemiddelde kavelafstand van binnenblokkavels : 701 m;
- minder dan 60% van de grond bij huis : 64 % (graasdierbedrijven).

## **1 Inleiding**

Voor de voorbereiding van het landinrichtingsgebied Zuidwolde-Zuid heeft de Dienst Landelijk Gebied aan DLO-Staring Centrum een opdracht verstrekt voor het uitvoeren van een Grondgebruikersinventarisatie. Dit systeem voorziet in het op een uniforme wijze verzamelen, verwerken en presenteren van gegevens. De inventarisatie heeft ten doel gegevens te leveren over de landbouw, de verkaveling en de ontsluiting die bij de voorbereiding worden gebruikt voor:

- de gebiedstypering en de knelpuntenanalyse;
- het toedelingsonderzoek;
- de evaluatie met name voor de agrarische kosten-batenanalyse.

De oplevering van de Grondgebruikersinventarisatie voor het gebied Zuidwolde-Zuid bestaat uit de volgende ARCINFO-bestanden:

- een percelenbestand;
- een kavelbestand;
- een beschrijving van de uitkomsten van het onderzoek (dit rapport).

Een dergelijke oplevering is gericht op decentraal gebruik van de gegevensbestanden op de werkplek. Naar eigen inzicht kunnen dan gegevens worden geselecteerd, kengetallen bepaald, themakaarten vervaardigd en eventueel voor dat gebied specifieke gegevens kunnen worden toegevoegd.

In dit rapport worden de belangrijkste kenmerken van het gebied en de bedrijven beschreven ondersteund door kaarten, tabellen en grafieken. Hiermee wordt een eerste inzicht gegeven in de verkavelingsstructuur van het gebied en de bedrijven.

Verder is separaat bij het rapport een aantal bijlagen gevoegd ter informatie bij het gebruik van de opgeleverde bestanden. Het betreft:

- de gevolgde werkwijze (bijlage 1);
- een beschrijving van de basisbestanden en een overzicht van de daarin opgenomen gegevens (bijlage 2);
- een beschrijving van de bedrijfstypen (bijlage 3);
- een beschrijving van de begrippen (bijlage 4).

# Overzichtsk kaart Zuidwolve-Zuid

**Legenda:**

- Bedrijfsgebouw
- ..... (Deel)gebiedsgrens
- Topografische grenzen
- Kavelgrenzen

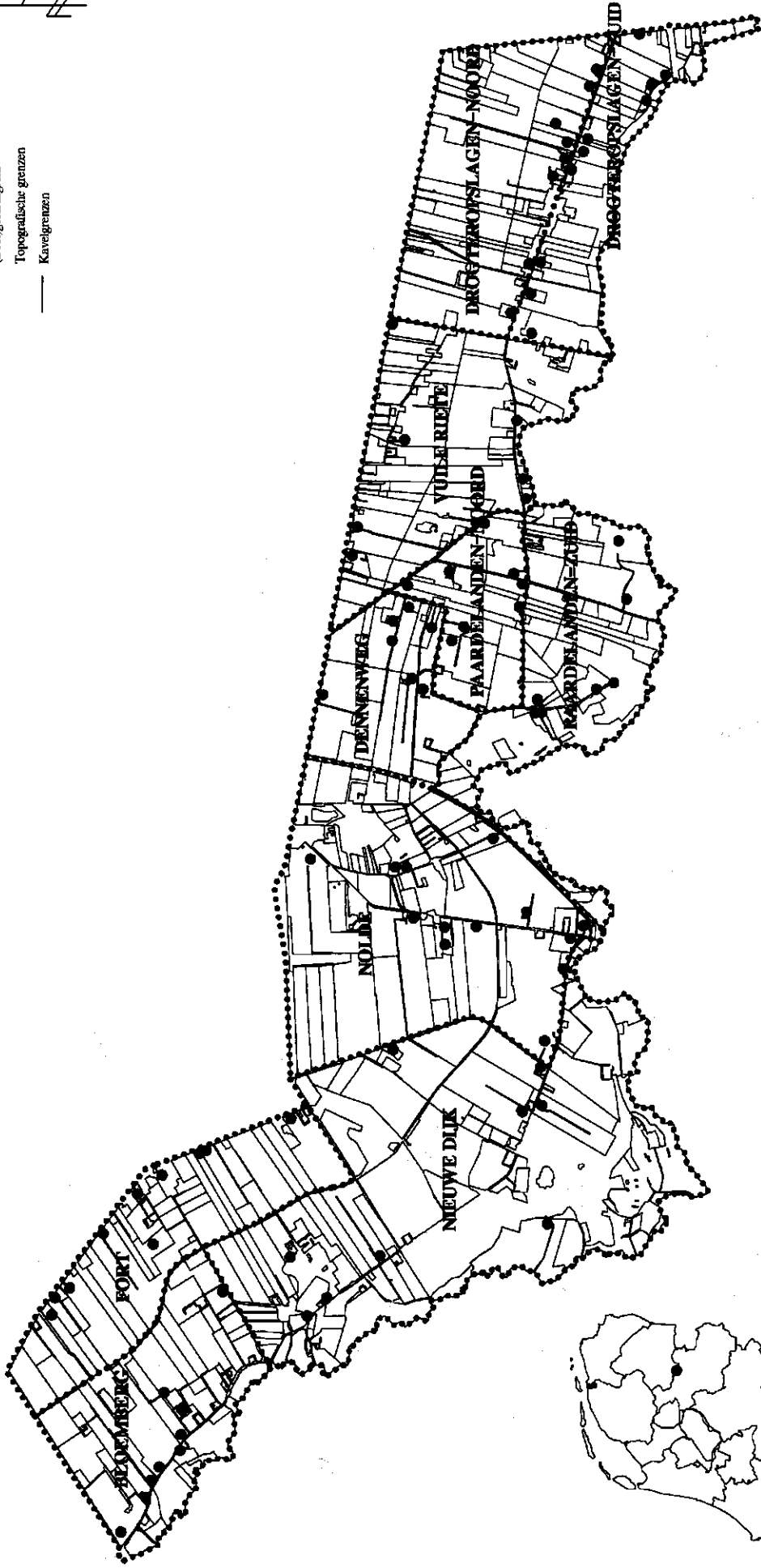
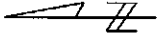


Fig. 1 Overzichtsk kaart van Zuidwolve-Zuid  
Ligging van het GH-gebied

## 2 Ligging en grootte van het gebied

De grens van het GI-gebied komt overeen met de grens van het landinrichtingsproject Zuidwolde-Zuid. Dit gebied ligt in de provincie Drenthe en omvat het zuidelijke deel van de gemeente Zuidwolde. De zuid- en zuidwestgrens van het gebied wordt gevormd door de Reest, die tevens de grens is met de provincie Overijssel (zie figuur 1). De oostgrens wordt ook gevormd door de provinciegrens met Overijssel; de noordgrens bestaat van oost naar west uit de Linderdijk, de Vuile Riete, de Dennenweg en het verlengde daarvan. Vervolgens loopt de noordgrens verder naar het noordwesten, langs Fort. De oppervlakte van het gebied, verkregen door het digitaliseren van de gebiedsgrens bedraagt 2601 ha.

## 3 Grondgebruik

Van de totale oppervlakte van het gebied (2601 ha) is 2223 ha (85,5%) in gebruik als cultuurgrond. De resterende 378 ha (14,5%) bestaat o.a. uit wegen, waterlopen burgerbebouwing en natuur (vooral in het deelgebied Nieuwe Dijk; zie figuur 2, de witte vlekken).

Van de 2223 ha cultuurgrond is 1615 ha in gebruik bij in het gebied gelegen agrarische bedrijven (binnenblokbedrijven), 177 ha is in gebruik bij buiten het gebied gelegen agrarische bedrijven (buitenblokbedrijven) en 431 ha is in gebruik bij particulieren (tabel 1). Bijna 40 % van die grond is in gebruik bij de Stichting Het Drenths Landschap; deze grond ligt vooral in het deelgebied Nieuwe Dijk.

*Tabel 1 De totale geïnventariseerde oppervlakte cultuurgrond en overig grondgebruik (ha; kadastrale maat en procentueel) binnen en buiten het gebied naar categorie grondgebruiker*

Grondgebruiker	Binnen het gebied		Buiten het gebied	Totaal
	(ha)	(%)	(ha)	(ha)
Binnenblokbedrijven	1615	62,1%	333	1948
Buitenblokbedrijven	177	6,8%	<sup>2)</sup>	
Particulieren	431	16,6%	<sup>2)</sup>	
Overig grondgebruik <sup>1)</sup>	378	14,5%	<sup>2)</sup>	
Totaal	2601	100,0%		

1) niet geïnventariseerd, berekend

2) niet geïnventariseerd

De ligging van de grond van de binnen- en buitenblokbedrijven en de particulieren is te zien in figuur 2. In deze figuur is de categorie agrarisch grondgebruik door particulieren met een bijzonder karakter opgenomen; dit betreft hoofdzakelijk de grond van Stichting Het Drenths Landschap.



# Overzichtskaart grondgebruikers Zuidwolde-Zuid

## Legenda:

- Bedrijfsgebouw
- Grood van binnenbkkbedrijven
- ▒ Grood van buitenbkkbedrijven
- ▓ Agrarisch grondgebruik door particulieren
- Agrarisch grondgebruik door particulieren met een bijzonder karakter
- ..... (Deel)gebiedsgrens
- Kavelgrens
- Verhard weg
- - - Niet-verharde weg



Fig. 2 Overzichtskaart grondgebruikers van Zuidwolde-Zuid

## 4 Aantal grondgebruikers

In het gebied zijn in totaal 116 landbouwbedrijven geïnventariseerd, waarvan 87 bedrijven (75%) de bedrijfsgebouwen binnen het gebied hebben (binnenblok-bedrijven). Van de overige 29 bedrijven liggen de bedrijfsgebouwen buiten het gebied (buitenblokbedrijven).

Tabel 2 Aantal grote en kleine bedrijven onderscheiden naar binnenblok- en buitenblok-bedrijven

	Groot bedrijf		Klein Bedrijf		Totaal	
	(abs.)	(%)	(abs.)	(%)	(abs.)	(%)
Binnenblokbedrijven	58	66,7	29	33,3	87	100,0
Buitenblokbedrijven	25	86,2	4	13,8	29	100,0
Totaal	83	71,6	33	28,4	116	100,0

Tabel 2 geeft een overzicht van de bedrijven die grond in het gebied in gebruik hebben. Hierbij is onderscheid gemaakt in grote en kleine bedrijven. De grens tussen groot en klein ligt bij een bedrijfsomvang van 20 nge (zie bijlage 4). Er zijn 58 grote en 29 kleine binnenblokbedrijven. De ligging van de bedrijfsgebouwen is weergegeven in figuur 1. De bedrijfsgebouwen liggen redelijk verspreid over het hele gebied, behalve enkele concentraties in de gebieden Bloemberg, Drogetropslagen en de grens Dennenweg - Paardenlanden-Noord.

## 5 Bedrijfstype

Tabel 3 geeft een overzicht van de binnenblokbedrijven verdeeld naar bedrijfstype. De bedrijven zijn ingedeeld volgens de NEG-typologie (zie bijlage 4). In het gebied Zuidwolde-Zuid komen de volgende bedrijfstypen voor:

- akkerbouwbedrijven (NEG 1);
- graasdierbedrijven (NEG 4), dit zijn de rundveehouderijbedrijven (inclusief kalvermesterijen), schapenbedrijven, geitenbedrijven en graslandbedrijven of combinaties hiervan;
- hokdierbedrijven (NEG 5), dit zijn de varkens-, pluimvee-, konijnen- en pelsdierbedrijven of combinaties hiervan;
- veeteeltcombinaties (NEG 7), dit zijn de graasdiercombinaties en overige veeteeltcombinaties;
- gewassen-/veeteeltcombinaties (NEG 8), dit zijn akkerbouw/veeteeltcombinaties.

De volgende bedrijfstypen komen niet voor in het gebied Zuidwolde-zuid:

- tuinbouwbedrijven (NEG 2);
- blijvende teeltbedrijven (NEG 3), dit zijn de fruitteeltbedrijven en boomkwekerijen of combinaties hiervan;
- gewassencombinaties (NEG 6), dit zijn de tuinbouw/blijvende teeltcombinaties en overige gewassencombinaties.

**Tabel 3 Aantal grote en kleine binnenblokbedrijven per bedrijfstype in het gebied en percentage bedrijven per bedrijfstype in het landbouwgebied "Zuidelijk zandgebied in Drenthe"**

Bedrijfstype	Groot bedrijf		Klein bedrijf		Totaal		landbouw gebied
	(abs.)	(%)	(abs.)	(%)	(abs.)	(%)	(%)
Akkerbouw	3	5,2	1	3,4	4	4,6	14,1
Tuinbouw/blijvende teelten	-	-	-	-	-	-	3,4
Graasdierbedrijven	42	72,4	27	93,1	69	79,3	64,1
Hokdierbedrijven	8	13,8	-	-	8	9,2	7,1
Combinaties <sup>1)</sup>	5	8,6	1	3,4	6	6,8	11,4
<b>Totaal</b>	<b>58</b>	<b>100,0</b>	<b>29</b>	<b>100,0</b>		<b>100,0</b>	<b>100,0</b>

<sup>1)</sup> De bedrijfstypen NEG 6, 7 en 8 zijn samengevoegd

In tabel 3 is een overzicht gegeven van de van de voorkomende bedrijfstypen. De grootste groep is het bedrijfstype graasdierbedrijven met 79,3%. In vergelijking met het landbouwgebied "Zuidelijk zandgebied in Drenthe" waarvan het gebied een onderdeel van is, zijn in Zuidwolde-Zuid meer graasdierbedrijven (CBS, 1996) en minder akkerbouw- en blijvende teeltbedrijven. De verschillende bedrijfstypen zijn gelijkmatig over het gebied verspreid, behalve de hokdierbedrijven; het grootste deel daarvan ligt in het gebied Nolde of direct daaraan grenzend. In de vervolgtabellen worden de bedrijven met dier/gewascombinaties toegevoegd aan de akkerbouwbedrijven, zodat alle groepen voldoende bedrijven bevatten.

## 6 Bedrijfsoppervlakte

De grondgebruikers zijn in kaart gebracht met als peildatum de landbouwtelling van 1996. Dit is gedaan om een relatie te kunnen leggen met de gegevens van de landbouwtelling. Daarbij rijzen een aantal problemen.

- De GI is gericht op de planvorming en legt daarom de grondgebruikerssituatie vast voor het gebruik van cultuurgrond op langere termijn, waarbij grond die structureel in gebruik is bij een bedrijf bij die gebruiker wordt opgenomen. Dit in tegenstelling tot de landbouwtelling die uitgaat van de oppervlakte die op dat moment in gebruik is.
- De oppervlakte niet-cultuurgrond, zoals bos en woeste grond wordt, met uitzondering van erf, niet geïnventariseerd. In de opgave aan de landbouwtelling wordt deze oppervlakte wel opgegeven.
- Ook kunnen grote verschillen ontstaan door wijziging van de registratiemethode. Werden tot voor kort de bedrijven per gemeente geregistreerd, nu worden ze geregistreerd voor heel Nederland onder één relatienummer. Een firma of maatschap met meerdere bedrijven verspreid over Nederland heeft dan maar één landbouwtelling. Dit verschijnsel neemt de laatste jaren sterk toe, vooral het vormen van maatschappen is iets wat veel voorkomt.
- Tenslotte kunnen foutieve opgave in de landbouwtelling leiden tot afwijkingen

ten opzichte van de situatie zoals die bij de opname van de grondgebruikers-situatie wordt vastgelegd.

Gevolg is dat positieve of negatieve afwijkingen t.o.v. de oppervlakte volgens de landbouwtelling kunnen ontstaan. Aangenomen wordt dat een afwijking kleiner dan 10% binnen de nauwkeurigheidsgrens valt.

Voor het GI-gebied Zuidwolde-Zuid blijkt dat bij 56,3% (49 bedrijven) van de binnenblokbedrijven het verschil tussen de geïnventariseerde en de oppervlakte volgens de landbouwtelling 10% of meer is. Van deze 49 bedrijven geven 25 bedrijven aan dat de geïnventariseerde oppervlakte groter is dan de aan de landbouwtelling opgegeven oppervlakte, bij 24 bedrijven is de geïnventariseerde oppervlakte kleiner dan de oppervlakte uit de landbouwtelling.

Tabel 4 geeft een overzicht van het aantal grote en kleine binnenblokbedrijven per bedrijfsoppervlakte-klasse op basis van de geïnventariseerde oppervlakte. Van de 87 bedrijven heeft 36,7% een bedrijfsoppervlakte kleiner dan 10 ha, 35,6% een bedrijfsoppervlakte tussen de 10 en 30 ha, 14,9% van de bedrijven heeft een bedrijfsoppervlakte tussen de 30 ha en 50 ha en 12,6% van de bedrijven is groter dan 50 ha.

*Tabel 4 Aantal grote en kleine binnenblokbedrijven en percentage bedrijven in het landbouwgebied "Zuidelijk zandgebied in Drenthe" per bedrijfsoppervlakte-klasse (ha) op basis van de geïnventariseerde oppervlakte*

Bedrijfsoppervlakte (ha)	Groot bedrijf		Klein bedrijf		Totaal		"Zuidelijk zandgebied in Drenthe"	
	aantal	(%)	aantal	(%)	aantal	(%)		(%)
0,0 - 1,0	5	8,6	2	6,9	7	8,0		4,0
1,0 - 5,0	3	5,2	9	31,0	12	13,8		17,5
5,0 - 10,0	3	5,2	10	34,5	13	14,9		15,5
10,0 - 20,0	11	19,0	8	27,6	19	21,8		19,5
20,0 - 30,0	12	20,7	-	-	12	13,8		15,2
30,0 - 50,0	13	22,4	-	-	13	14,9		17,2
50,0 - 100,0	11	19,0	-	-	11	12,6		9,8
>= 100,0	-	-	-	-	-	-		1,3
<b>Totaal</b>	<b>58</b>	<b>100,0</b>	<b>29</b>	<b>100,0</b>	<b>87</b>	<b>100,0</b>		<b>100,0</b>
<b>Gemiddelde bedrijfsgrootte</b>	<b>30,0 ha</b>		<b>7,2 ha</b>		<b>22,4 ha</b>			<b>23,2 ha</b>

Van de 58 grote bedrijven heeft 19,0% een bedrijfsoppervlakte kleiner dan 10 ha, 39,7% heeft een bedrijfsoppervlakte van 10 tot 30 ha en 41,4% heeft een oppervlakte groter dan 30 ha. Gemiddeld zijn de grote bedrijven 30,0 ha groot, hiervan zijn de hokdierbedrijven gemiddeld 2,0 ha en de graasdierbedrijven 36,1 ha.

Van de 29 kleine bedrijven heeft 72,4% een bedrijfsoppervlakte kleiner dan 5 ha en heeft 27,6% nog een oppervlakte groter dan 10 ha. Gemiddeld zijn de kleine bedrijven 7,2 ha groot.

In vergelijking met het landbouwgebied "Zuidelijk zandgebied in Drenthe" zijn de bedrijven in Zuidwolde-Zuid nagenoeg even groot.

## 7 Bedrijfsomvang

De grote binnenblokbedrijven hebben een bedrijfsomvang van gemiddeld 83 nge's. De grote graasdierbedrijven hebben een gemiddelde bedrijfsomvang van 88 nge's en voor de hokdierbedrijven is dit 83 nge's. In tabel 5 is de verdeling naar bedrijfsomvang en bedrijfstype weergegeven. Van de 87 bedrijven heeft 33,3% een omvang kleiner dan 20 nge's, 21,8% een omvang tussen 20 en 50 nge's, 21,8% een omvang van 50 tot 100 nge's en 23,0% een bedrijfsomvang die groter is dan 100 nge's. Ook is in deze tabel de verdeling naar bedrijfsomvang gegeven voor de bedrijven in het landbouwgebied "Zuidelijk zandgebied in Drenthe" (CBS, 1996). De bedrijfsomvang in het gebied Zuidwolde-Zuid is vergelijkbaar met die van het landbouwgebied waarin het is gelegen.

Tabel 5 Aantal binnenblokbedrijven naar bedrijfsomvang in nge-klassen per bedrijfstype

Bedrijfstype	<20	20-32	32-50	50-70	70-100	100-120	>120	Totaal
Akkerbouw <sup>1)</sup>	1	1	1	-	1	1	-	5
Graasdier	27	2	8	6	10	9	7	69
Hokdier	-	2	2	1	-	-	3	8
Diercombinaties	1	1	2	-	1	-	-	5
Totaal (abs.)	29	6	13	7	12	10	10	87
(%)	33,3	6,9	14,9	8,0	13,8	11,5	11,5	100,0
Zuidelijk zandgebied								
in Drenthe (%)	34,8	11,0	11,7	11,0	14,3		17,2 <sup>2)</sup>	100,0

<sup>1)</sup> Inclusief diert/gewascombinaties

<sup>2)</sup> Dit is het percentage bedrijven groter dan 100 nge

De bedrijfsomvang (in nge-klassen) van de graasdierbedrijven in het gebied wordt in figuur 3 vergeleken met landelijke gegevens van de graasdierbedrijven (LEI en CBS, 1996). Er wordt vergeleken met de landelijke gegevens omdat er voor de afzonderlijke landbouwgebieden geen gegevens beschikbaar zijn van de bedrijfsomvang in nge-klasse per bedrijfstype. Uit de figuur blijkt dat de bedrijfsomvang van de graasdierbedrijven in het gebied iets ongunstiger is dan die van de landelijke graasdierbedrijven.

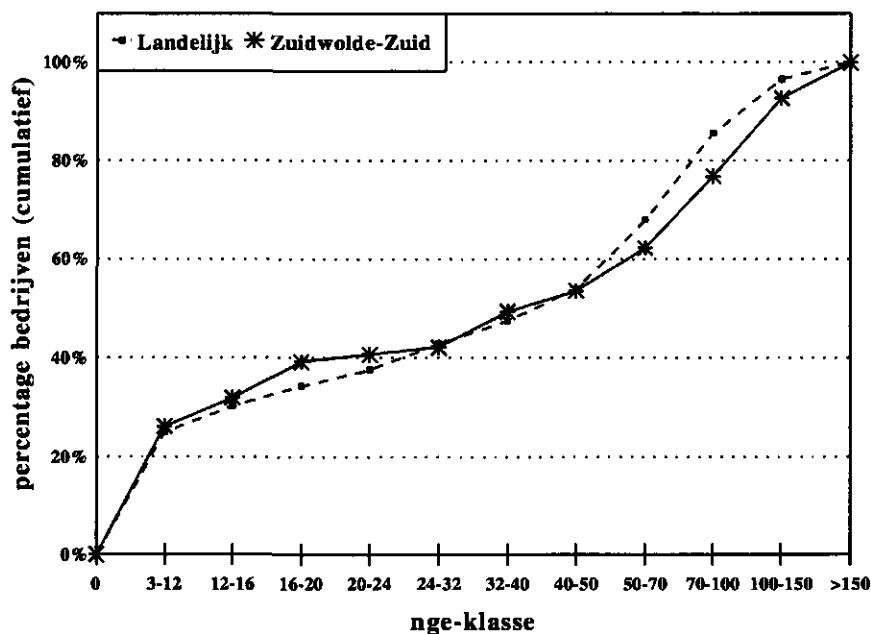


Fig. 3 Verdeling van het aantal graasdierbedrijven in Nederland (LEI en CBS, 1996) en Zuidwolde-Zuid naar bedrijfsomvang in nge's

## 8 Verkaveling

De verkaveling kan vanuit twee invalshoeken worden beschreven. De eerste invalshoek is het gebied. Een beschrijving van het gebied geeft het referentiekader voor het beoordelen van inrichtingsmaatregelen gericht op het verbeteren van de verkaveling. De andere invalshoek is een beschrijving vanuit de bedrijven. Daarmee wordt het mogelijk het effect van de verbetering van de verkaveling voor de bedrijven te bepalen. Als er veel bedrijven met grond buiten het gebied zijn zal het effect van de verbeteringen zich beperken tot een gedeelte van de oppervlakte van deze bedrijven. Stel dat het aantal kavels in het gebied kan worden gehalveerd dan krijgt een bedrijf met 6 kavels die alle in het gebied zijn gelegen na verbetering 3 kavels. Een bedrijf met 6 kavels waarvan 4 buiten het gebied krijgt na verbetering 5 kavels. Een beschrijving van de verkaveling met als invalshoek de bedrijven is alleen mogelijk voor binnenblokbedrijven omdat hiervan naast de grond binnen het gebied ook de grond buiten het gebied is geïnventariseerd.

## 8.1 Kavels, percelen en bedrijfskavels

### 8.1.1 Gebiedsniveau

Bij het beschrijven van de verkaveling, met als invalshoek het gebied, speelt het reeds genoemde begrip kavel (zie bijlage 5) een belangrijke rol. Kort omschreven is dit een stuk grond van een gebruiker omgeven door wegen, waterlopen e.d. of grond van andere gebruikers. Voor de gebruiker zijn er binnen een kavel voor de exploitatie geen belemmeringen anders dan de aanwezige topografie. Een kavel bestaat uit 1 of meerdere topografische percelen. Een topografisch perceel is een stuk grond omgeven door topografische grenzen zoals sloten.

De belangrijkste kenmerken van kavels en percelen in het gebied zijn vermeld in tabel 6. Binnen de gebiedsgrens zijn 604 kavels geïnventariseerd waarvan 352 kavels van agrarische bedrijven en 252 kavels van niet-agrariërs (particulieren). De 352 kavels van de bedrijven hebben een gemiddelde grootte van 5,1 ha.

De kavels van de particulieren zijn gemiddeld 1,7 ha groot.

Tabel 6 Enige kenmerken van de kavels en percelen gelegen in het gebied

	Aantal kavels		Gem. oppervlakte (ha)	
	in het gebied	gem. per bedrijf	kavel	percelen
Grote binnenblokbedrijven	242	4,2	6,0	2,5
Kleine binnenblokbedrijven	58	2,0	3,0	1,5
Totaal binnenblokbedrijven	300	3,4	5,4	2,3
Buitenblokbedrijven	52	1,8	3,4	2,6
Totaal bedrijven	352	3,0	5,1	2,4
Particulieren	252	3,6	1,7	<sup>1)</sup>
Totaal	604	3,2	3,7	

<sup>1)</sup> niet geïnventariseerd

De verdeling van de in het gebied gelegen kavels van de bedrijven naar kaveloppervlakte is weergegeven in figuur 4. Ongeveer 33% van de kavels is kleiner dan 2 ha en zo'n 36% van de kavels is tussen de 2 en 5 ha groot en nog 6% van de kavels is groter dan 15 ha.

De in het gebied gelegen kavels van agrarische bedrijven bestaan uit gemiddeld 2,1 percelen. Deze percelen hebben een oppervlakte van gemiddeld 2,4 ha.

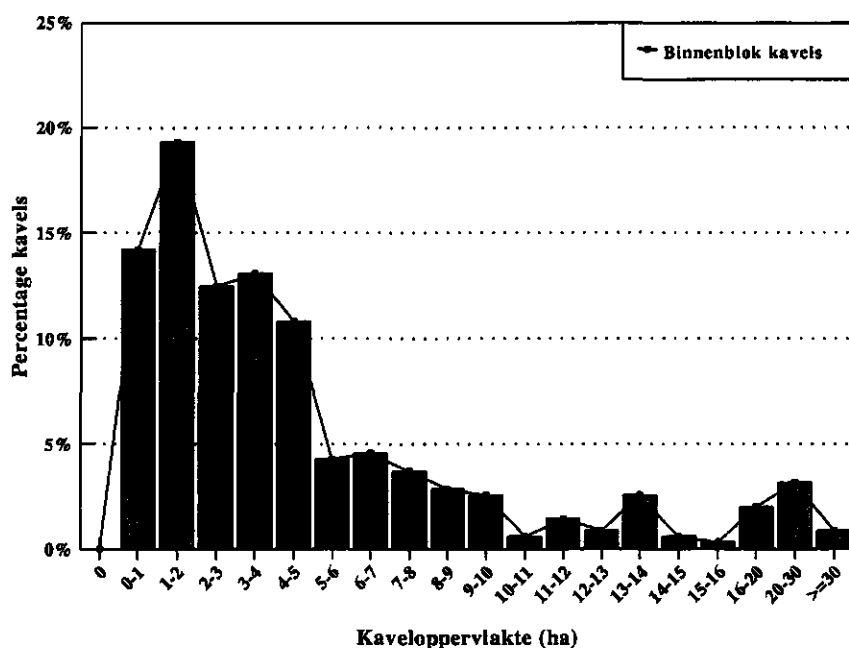


Fig. 4 Percentage binnenblokkavels per kaveloppervlakte-klasse (ha)

### 8.1.2 Bedrijfsniveau

In hoofdstuk 3 tabel 1 is vermeld dat de binnenblokbedrijven 333 ha (17% van hun grond) buiten het gebied in gebruik hebben. In totaal betreft het 69 kavels (19% van het totale aantal kavels). Het gemiddeld aantal kavels van de grote binnenblokbedrijven stijgt daardoor van 4,2 naar 5,2 (zie tabel 7). De gemiddelde oppervlakte van de kavels van deze bedrijven daalt licht van 6,0 ha naar 5,8 ha. De kleine binnenblokbedrijven hebben gemiddeld 2,4 kavels met een gemiddelde oppervlakte van 3,0 ha (zie tabel 7).

Bij de beschrijving van de verkaveling van bedrijven speelt naast het begrip kavel ook het begrip bedrijfskavel een belangrijke rol. Een bedrijfskavel kan worden gezien als een cluster van kavels (zie bijlage 5). Hiermee wordt tot uitdrukking gebracht dat een bedrijf met 5 aaneengesloten kavels (1 bedrijfskavel) een gunstiger verkaveling heeft dan 5 verspreid liggende kavels (5 bedrijfskavels).



# Bedrijfskavelkaart Zuidwolde-Zuid

## Legenda:

- Bedrijfsgebouw
- Huiskavel
- ▨ Meestelijk bereikbaar deel van de huiskavel
- 1e 2e-5e 6e cv
- ▨ Veldbedrijfskavel
- Niet-agrarisch grondgebruik en agrarisch grondgebruik door particulieren
- (Deel)gebiedsgrens
- Kavelgrens
- Verharde weg
- - - Niet-verharde weg

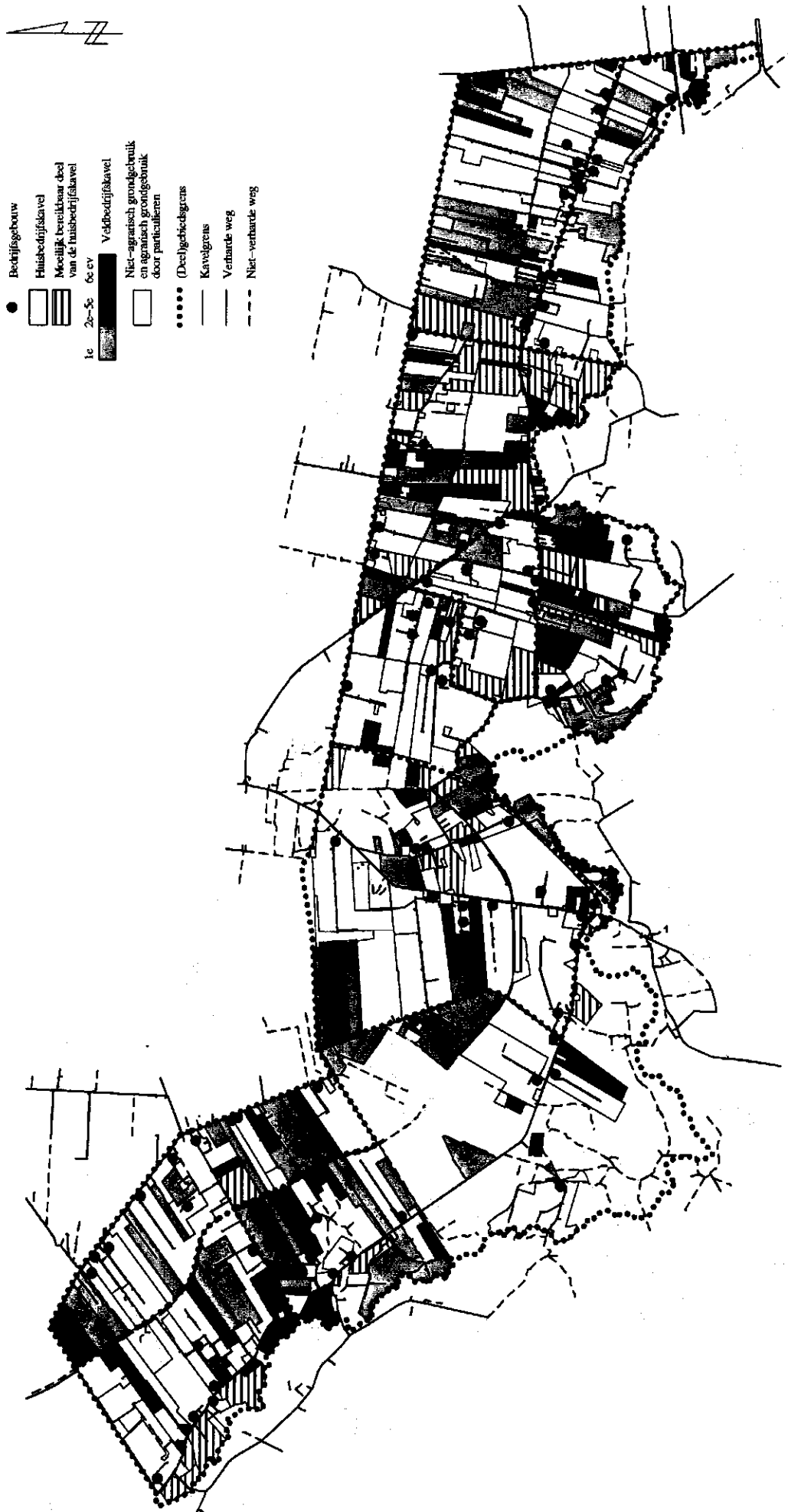


Fig. 5 Bedrijfskavelkaart van Zuidwolde-Zuid

De gemiddelde oppervlakte van de bedrijfskavels van de grote bedrijven is 8,9 ha en die van de kleine bedrijven 3,7 ha. Het gemiddelde voor alle bedrijven is 7,7 ha. Figuur 5 geeft de ligging van de huis- en veldbedrijfskavels inclusief de veldbedrijfskavels van de buitenblokkers. Vooral het westelijk deel en Paardelanden-Zuid bestaan voor een groot deel uit veldbedrijfskavels. Ook wordt hier duidelijk dat de grond om de concentraties van bedrijfsgebouwen (Drogeropslagen, Paardelanden-Noord/Dennenweg en Bloemberg) nagenoeg geheel uit huisbedrijfskavels bestaat. Dit betekent dat belangrijke verbetering van de verkaveling waarschijnlijk alleen mogelijk is door verplaatsing van bedrijfsgebouwen.

Tabel 7 Enige verkavelingskenmerken voor grote en kleine binnenblokbedrijven <sup>1)</sup>

	Gemiddeld aantal		Gemiddelde oppervlakte (ha)		
	kavels	bedrijfskavels	kavel	bedrijfskavel	bedrijfsoppervlak
Groot bedrijf	5,2	3,4	5,8	8,9	30,0
akkerbouwbedrijf <sup>2)</sup>	6,5	4,3	6,0	9,3	39,3
graasdierbedrijf	5,9	3,7	6,1	9,7	36,1
hokdierbedrijf	1,5	1,4	1,4	1,5	2,0
diercombinaties	3,5	2,8	3,5	4,5	13,8
Klein bedrijf	2,4	2,0	3,0	3,7	7,2
Totaal	4,2	2,9	5,3	7,7	22,4

<sup>1)</sup> inclusief kavels buiten het gebied

<sup>2)</sup> inclusief veeteelt/gewascombinaties

Tabel 7 laat ook zien dat de (bedrijfs)kavels van de graasdier- en de akkerbouwbedrijven aanzienlijk groter zijn dan die van de overige bedrijfstypen.

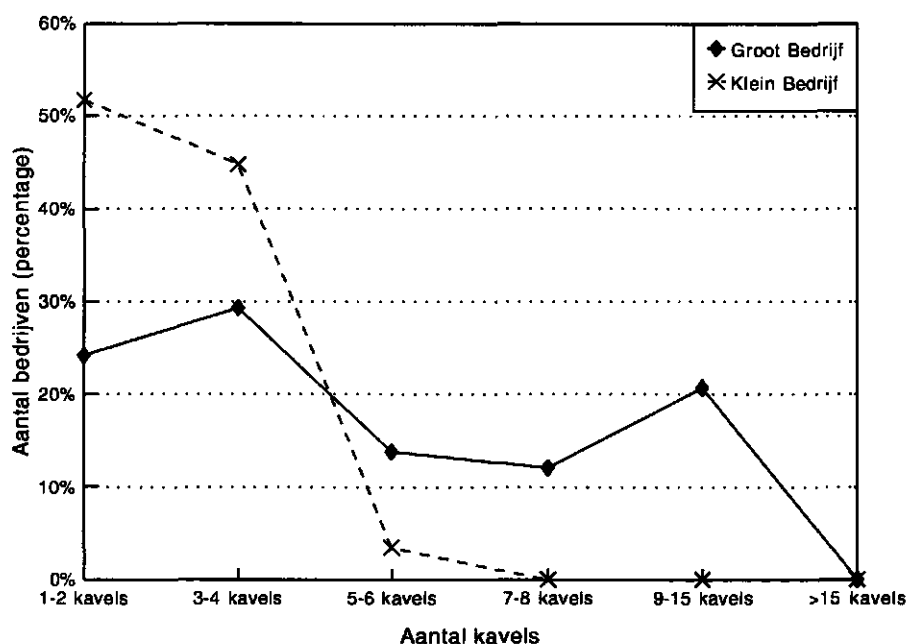


Fig. 6 Aantal grote en kleine binnenblokbedrijven naar aantal kavels per bedrijf

In tabel 8 en figuur 6 wordt een verdeling van de bedrijven naar het aantal kavels gegeven. Van de grote binnenblokbedrijven hebben 27 bedrijven (47%) 5 of meer kavels. Voor de grote graasdierbedrijven is dit 57%.

Tabel 8 Aantal grote en kleine binnenblokbedrijven naar aantal kavels per bedrijf

		1-2	3-4	5-6	7-8	9-15	Totaal
Groot bedrijf		14	17	8	7	12	58
graasdierbedrijf		5	13	8	6	10	42
Klein bedrijf		15	13	1	-	-	29
Totaal	(abs.)	29	30	9	7	12	87
	(%)	33,3	34,5	10,3	8,0	13,8	100,0

Voor de graasdierbedrijven is tevens de "oppervlakte bij huis" van belang. Hiermee wordt aangeduid het gedeelte van de huisbedrijfskavel dat vanuit het bedrijfsgebouw kan worden bereikt, zonder overschrijding van een als niet voor melkvee overschrijdbaar te beschouwen doorgaande verharde weg. De "oppervlakte bij huis" wordt uitgedrukt in een percentage van de totale bedrijfsoppervlakte. De veldkavels die behoren bij de huisbedrijfskavel maar aangemerkt zijn als niet voor melkvee bereikbaar zijn niet bij de "oppervlakte bij huis" opgeteld. In figuur 5 is dit kenmerk als 'moeilijk bereikbaar deel van de huisbedrijfskavel' voor alle bedrijven in beeld gebracht.

Bij 24 van de 58 grote bedrijven wordt de huisbedrijfskavel doorsneden door een doorgaande verharde weg die als niet overschrijdbaar wordt beschouwd; in totaal betreft het 47 kavels. Voor de kleine bedrijven geldt dat 2 bedrijven een huisbedrijfskavel hebben die wordt doorsneden; het betreft 2 kavels. Tabel 9 geeft een overzicht van het aantal grote bedrijven binnen het gebied naar percentage "oppervlakte bij huis". Van de grote graasdierbedrijven heeft slechts 36% (15 bedrijven) een "oppervlakte bij huis" van meer dan 60%.

*Tabel 9 Aantal grote binnenblokbedrijven naar percentage "oppervlakte bij huis"*

Bedrijfstype		0-20	20-40	40-60	60-80	80-100	100	Totaal
Akkerbouw <sup>1)</sup>	(abs.)	-	3	-	-	1	-	4
	(%)	-	75,0	-	-	25,0	-	100,0
Graasdier	(abs.)	6	11	10	6	5	4	42
	(%)	14,3	26,2	23,8	14,3	11,9	9,5	100,0
Hokdier	(abs.)	-	1	1	-	-	6	8
	(%)	-	12,5	12,5	-	-	75,0	100,0
Diercombinaties	(abs.)	-	1	2	-	-	1	4
	(%)	-	25,0	50,0	-	-	25,0	100,0
Totaal	(abs.)	6	16	13	6	6	11	58
	(%)	10,3	27,6	22,4	10,3	10,3	19,0	100,0

<sup>1)</sup> inclusief dier/gewascombinaties

## 8.2 Kavelafstand

Andere belangrijke kengetallen hebben betrekking op de kavelafstand. Dit is de afstand van de bedrijfsgebouwen tot het ontsluitingspunt van de kavel. In tabel 10 zijn enige gegevens over de **gewogen gemiddelde afstand** gegeven. Dit kengetal wordt berekend door per kavel de oppervlakte te vermenigvuldigen met de afstand, deze uitkomsten van alle kavels te sommeren en vervolgens te delen door de som van de oppervlakten van alle kavels. Hiermee wordt tot uitdrukking gebracht dat een grote oppervlakte op afstand ongunstiger is dan een kleine oppervlakte op afstand. De in de tabel 10 gegeven afstanden hebben alleen betrekking op de in het gebied gelegen kavels van de bedrijven. Voor kavels van buitenblokbedrijven is de afstand bepaald tussen de kavel en het punt waar de buitenblokker, komende van zijn bedrijfsgebouw, het gebied binnenkomt.

*Tabel 10 Gewogen gemiddelde diepte en afstanden (m) en oppervlakte (ha) van kavels binnen het gebied*

		Kaveldiepte	Verharde weg	Semi-verharde weg	Onverharde weg	Over land	Kavel- afstand	Opp. (ha)
Veldbedrijfs- kavels	abs. (m) (%)	478	1278	94	168	95	1635	651
			78,2	5,7	10,3	5,8	100,0	
Alle kavels	abs. (m) %	525	515	44	71	71	701	1791
			73,5	6,3	10,1	10,1	100,0	

De gewogen gemiddelde kavelafstand voor de veldbedrijfskavels (zie par 8.1.2) binnen de gebiedsgrens bedraagt 1635 m. Dit betreft een oppervlakte van 651 ha. De gewogen gemiddelde kavelafstand voor alle kavels binnen de gebiedsgrens bedraagt 701 m en dit betreft een oppervlakte van 1791 ha. Hierbij zijn dan ook de huisbedrijfskavels geteld waarbij de werkelijke kavelafstand in vele gevallen 0 m is. Zoals te verwachten levert de verharde weglengte in beide gevallen hieraan de grootste bijdrage (ruim 70%). Er moet gemiddeld nog 26,5% van de totale kavelafstand worden afgelegd over de niet-verharde wegen (niet-verharde wegen zijn semi-verharde wegen, onverharde wegen en over land).

In figuur 7 is de kavelafstandenkaart gegeven. Op deze kaart zijn de werkelijk gemeten afstanden tussen de ontsluitingspunten van de kavels en de bedrijfsgebouwen in een aantal klassen weergegeven. De kavels op afstand liggen vooral in het westelijk deel van het gebied. Een aantal van deze kavels worden gebruikt door buitenblok bedrijven (zie ook fig. 2). De afstand van deze kavels wordt gemeten van het ontsluitingspunt van de kavel tot het punt waar de buitenblokker het gebied binnen komt.

*Tabel 11 Gewogen gemiddelde diepte en afstanden (m) van kavels van grote en kleine binnen-blokbedrijven*

	Kaveldiepte	Verharde weg	Semi-verharde weg	Onverharde weg	Over land	Kavel- afstand	Oppervlak (ha)
Grote bedrijven	541	1162	38	73	70	1343	1739
Kleine bedrijven	381	1829	64	44	43	1978	209
Alle bedrijven	524	1234	41	70	67	1412	1948

In tabel 10 zijn de kavelafstanden van alle kavels in het gebied weergegeven, in tabel 11 zijn als invalshoek alle kavels van de binnenblokbedrijven gekozen. Dit betekent dat van deze bedrijven zowel de kavels binnen het gebied als de kavels buiten het gebied in beschouwing zijn genomen. De gewogen gemiddelde kavelafstanden en de afstand over de verharde weg zijn voor de grote binnenblokbedrijven gunstiger dan die voor de kleine binnenblokbedrijven. Zo bedraagt de afstand over de verharde weg bij de grote bedrijven 1162 m en bij de kleine bedrijven 1829 m.

# Kavelafstandenkaart Zuidwolde-Zuid

- Legenda:**
- Bedrijfsgebouw
  - Kavelafstand < 750 m
  - ▒ Kavelafstand 750 - 1500 m
  - Kavelafstand > 1500 m
  - Niet agrarisch grondgebruik en agrarisch grondgebruik door pastuurlieren
  - ..... (Deel)lichte(s)grens
  - Kavelgrens
  - Verharde weg
  - - - Niet-verharde weg

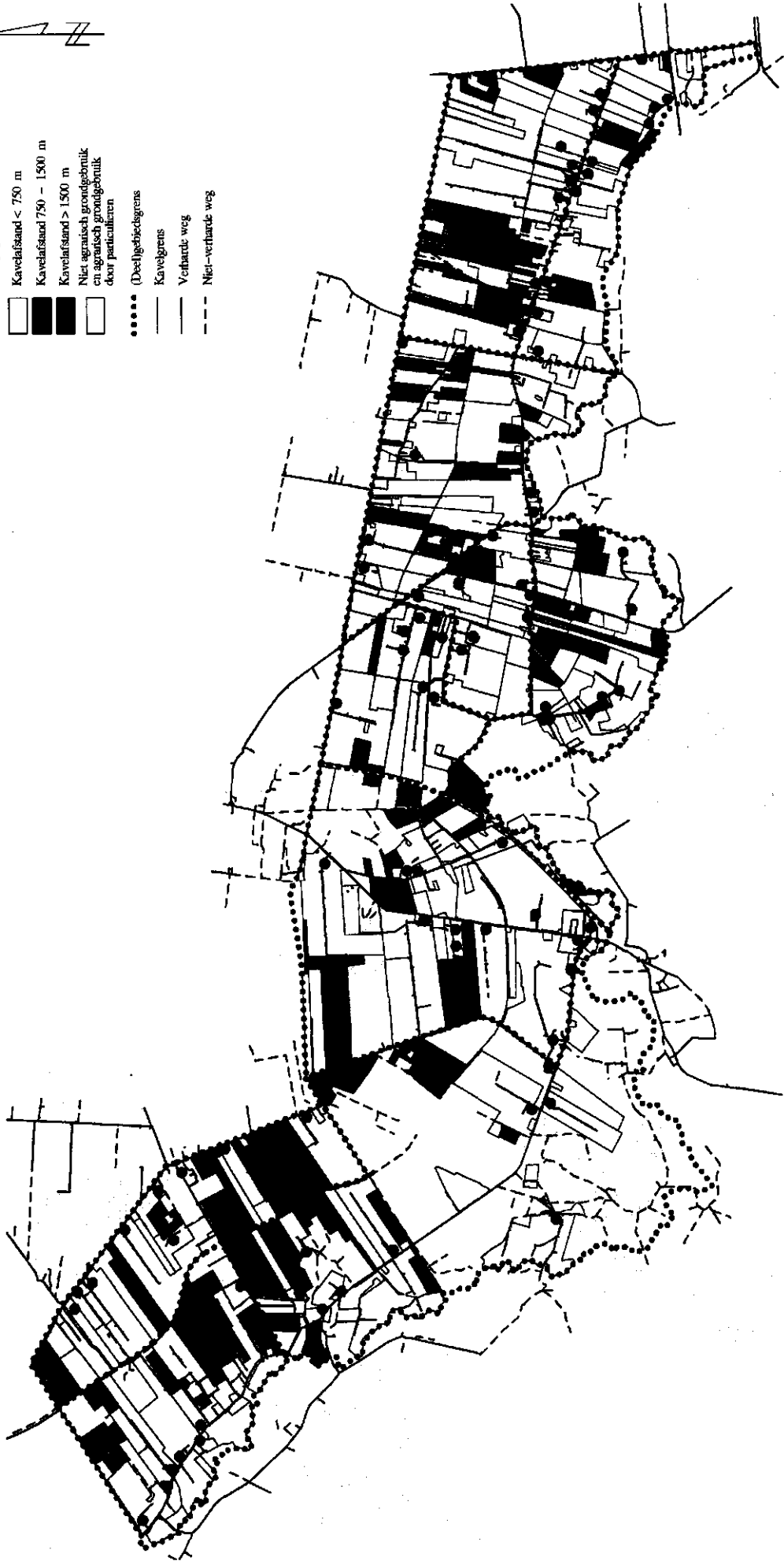
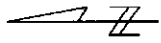


Fig. 7 Kavelafstandenkaart van Zuidwolde-Zuid

De gemiddelde kavelafstanden van de grote bedrijven per bedrijfstype en naar ligging van de kavel wordt getoond in tabel 12. Tabel 12 laat duidelijk zien bij welk bedrijfstype en bij welke kavels de grote gewogen gemiddelde kavelafstanden ontstaan voor de grote bedrijven. Het zijn vooral de veldbedrijfskavels buiten het gebied van de grote graasdier- en akkerbouwbedrijven waarvoor een hoge kavelafstand wordt berekend (meer dan 5 km).

*Tabel 12 Gewogen gemiddelde kavelafstand (m) en oppervlakte (ha) naar ligging van de kavels van grote binnenblokbedrijven per bedrijfstype*

		Kavelafstand (m) en Oppervlak (ha) van de Kavels				
		Alle kavels	Binnenblok-kavel	Huisbedrijfs-kavel <sup>1)</sup>	Veldbedrijfskavel (binnenblok)	Veldbedrijfskavel (buitenblok)
Grote bedrijven	(m)	1343	581	183	1547	5553
	(ha)	1739	1443	1048	423	269
akkerbouwbedrijven	(m)	2572	782	158	2408	8459
	(ha)	157	111	89	31	37
graasdierbedrijven	(m)	1259	275	192	1536	5094
	(ha)	1516	1267	923	363	230
hokdierbedrijven	(m)	118	118	6	265	-
	(ha)	16	16	9	7	-
diercombinaties	(m)	440	420	5	935	1659
	(ha)	49	49	27	22	1

<sup>1)</sup> niet alle huisbedrijfskavels liggen binnen het blok

<sup>2)</sup> inclusief diergewascombinaties

## Literatuur

LANDBOUW-ECONOMISCH INSTITUUT EN CENTRAAL BUREAU VOOR DE STATISTIEK, 1996. *Landbouwcijfers 1996*. 's Gravenhage. 269 pp.

CENTRAAL BUREAU VOOR DE STATISTIEK, 1996. *Datadiskette: Gemeentelijke uitkomsten Landbouwtelling 1996*. Voorburg/Heerlen.