

Gebruikswaarde onderzoek paprika

Stookteelt 2004 – geel geogst

L. Hogendonk, P. Steenbergen

© 2004 Wageningen, Praktijkonderzoek Plant & Omgeving B.V.

Alle rechten voorbehouden. Niets uit deze uitgave mag worden veeveelvoudigd, opgeslagen in een geautomatiseerd gegevensbestand, of openbaar gemaakt, in enige vorm of op enige wijze, hetzij elektronisch, mechanisch, door fotokopieën, opnamen of enige andere manier zonder voorafgaande schriftelijke toestemming van Praktijkonderzoek Plant & Omgeving.

Praktijkonderzoek Plant & Omgeving B.V. is niet aansprakelijk voor eventuele schadelijke gevolgen die kunnen ontstaan bij gebruik van gegevens uit deze uitgave.

Financier:

Productschap Tuinbouw
Louis Pasteurlaan 6
Postbus 280
2700 AG Zoetermeer



Projectnummer: 41717023

Praktijkonderzoek Plant & Omgeving B.V.

Business Unit Glastuinbouw

Adres : Kruisbroekweg 5, 2671 KT Naaldwijk
: Postbus 8, 2670 AA Naaldwijk
Tel. : 0174 – 63 67 00
Fax : 0174 – 63 68 35
E-mail : infoglastuinbouw.ppo@wur.nl
Internet : www.ppo.wur.nl

Inhoudsopgave

pagina

1	INLEIDING	5
1.1	Doel	5
1.2	Programma gebruikswaardeonderzoek glasgroenten	5
1.3	Samenstelling rassenseries	5
1.4	Opzet onderzoek	5
2	PROEFOPZET	7
2.1	Proefgegevens	7
2.2	Opgenomen rassen en herkomsten	8
3	RESULTATEN	9
3.1	Beoordelingen	9
3.1.1	Beoordelingen in cijfers – vroeg	10
3.1.2	Opmerkingen bij de beoordelingen – vroeg	11
3.1.3	Beoordelingen in cijfers – laat	12
3.1.4	Opmerkingen bij de beoordelingen – laat	14
3.1.5	Gewasbeoordelingen	15
3.2	Productie	18
3.2.1	Productie rond 5.0 kg/m ²	18
3.2.2	Productie rond 10.0 kg/m ²	21
3.2.3	Productie einde proef	23
3.2.4	Opmerkingen gemaakt tijdens oogst	25
3.3	Fusarium	26
3.3.1	Fusarium vruchtrot	26
3.4	Lengtemetingen	27
4	PRODUCTIE GRAFISCH WEERGEGEVEN	28
5	RASBESCHRIJVINGEN	30

Voorwoord

In dit rapport vindt u de uitgewerkte resultaten van het gebruikswaardeonderzoek gele paprika stookteelt 2004, uitgevoerd door het Praktijkonderzoek Plant & Omgeving te Naaldwijk. In hoofdstuk 2 worden de opzet en de werkwijze van dit onderzoek toegelicht. In hoofdstuk 3 worden de resultaten van achtereenvolgens de product - en gewasbeoordelingen en de productiewaarnemingen weergegeven. De grafische weergave van de productie staat in hoofdstuk 4 en in hoofdstuk 5 staan de rasomschrijvingen vermeld zoals goedgekeurd door de beoordelingscommissie en gepubliceerd in de vakbladen.

1 Inleiding

1.1 Doel

Het gebruikswaardeonderzoek glasgroenten wil de teler steunen in de keuze van zijn rassen door het vergaren en presenteren van resultaten, verkregen uit objectief en betrouwbaar onderzoek dat in samenwerking met telers en veredelaars wordt uitgevoerd.

1.2 Programma gebruikswaardeonderzoek glasgroenten

Het gebruikswaardeonderzoek glasgroenten vindt plaats in opdracht van telers, die via de gewascommissies van LTO Groeiservice hun onderzoekswensen kenbaar maken. Het rassenonderzoek vindt plaats indien de gewascommissie dit type onderzoek een hoge prioriteit geeft.

Het programma wordt jaarlijks vastgesteld op basis van de onderzoekswensen vanuit de commissies, het rassenaanbod bij de veredelingsbedrijven en het door het Productschap Tuinbouw (PT) beschikbaar gestelde budget. De Begeleidingscommissie Gebruikswaardeonderzoek Glasgroenten (BGG) adviseert het Praktijkonderzoek Plant & Omgeving m.b.t. de inhoud en uitvoering van het gebruikswaardeonderzoek. In deze commissie zijn telers (namens LTO Groeiservice), Plantum NL (voorheen o.a. de NVZP en NVP), Naktuinbouw (Nederlandse Algemene Kwaliteitsdienst Tuinbouw), de DPA (Dutch Produce Association), het PT en het Praktijkonderzoek Plant & Omgeving vertegenwoordigd.

1.3 Samenstelling rassenseries

Nadat het programma voor het gebruikswaardeonderzoek is vastgesteld worden de veredelingsbedrijven aangeschreven met het verzoek rassen in te zenden voor de verschillende gewassen. Aan het eind van het voorafgaande teeltseizoen is in de beoordelingscommissies vastgelegd welke standaardrassen (bekende rassen als vergelijkingsras in het onderzoek) voor de verschillende teelten in de series worden opgenomen. Elk veredelingsbedrijf ontvangt een aanmeldingsformulier waarop het standaardras wordt vermeld. Op dit formulier dienen de inzenders een aantal vragen m.b.t. de in te zenden rassen te beantwoorden, zodat vooraf een redelijk beeld van de inzendingen bestaat. Als alle formulieren zijn ingezonden wordt door telers (namens LTO Groeiservice) bekeken of alle rassen voldoende niveau hebben om tot het onderzoek toegelaten te worden. Elk veredelingsbedrijf mag maximaal twee rassen inzenden, zodat de series meestal binnen de perken blijven. Voor deelname aan het gebruikswaardeonderzoek zijn veredelingsbedrijven inschrijfgeld verschuldigd.

1.4 Opzet onderzoek

Het onderzoek vindt plaats op meerdere praktijkbedrijven per type of teeltperiode, waardoor de rassen onder representatieve omstandigheden worden getoetst. Om standplaatseffecten op de bedrijven zo veel mogelijk uit te sluiten, worden alle proeven tenminste in twee herhalingen opgezet. Deze werkwijze garandeert dat de resultaten op een verantwoorde en betrouwbare manier worden verzameld.

In de proeven zijn het de proefnemers (telers) die de productiegegevens verzamelen op door het Praktijkonderzoek Plant & Omgeving beschikbaar gestelde oogstformulieren, waarbij de oogstfrequentie en de indeling van het product in kwaliteitsklassen op dezelfde manier gebeuren als op de bedrijven gangbaar is. Excursiegroepen voeren met regelmaat gewasbeoordelingen uitgevoerd, zodat een beeld ontstaat van de gewaskenmerken zoals groeikracht en arbeidsvriendelijkheid.

Het Praktijkonderzoek Plant & Omgeving organiseert productbeoordelingen. Hiertoe wordt van verschillende bedrijven product gehaald en op het Praktijkonderzoek Plant & Omgeving tentoongesteld. De beoordelingen bij sla en andere eenmalig te oogsten gewassen vinden plaats op de praktijkbedrijven. Een beoordelingscommissie bestaande uit tuinders, veredelaars, voorlichters, afzetorganisaties en onderzoekers beoordeelt het product op verschillende gewasspecifieke uiterlijke kenmerken.

Op verschillende momenten in het seizoen wordt, indien gewenst, houdbaarheidsonderzoek uitgevoerd aan product afkomstig van verschillende proefbedrijven. Het houdbaarheidsonderzoek vindt plaats op het Praktijkonderzoek Plant & Omgeving in speciaal daarvoor ingerichte ruimten. In deze ruimten wordt het product onder geconditioneerde omstandigheden bewaard. Drie maal per week wordt er beoordeeld op verschillende productspecifieke kenmerken.

Voor tomaat en paprika geldt dat er een aantal malen per seizoen smaakonderzoek kan worden uitgevoerd door een panel bestaande uit 35 personen.

De gegevens worden door het Praktijkonderzoek Plant & Omgeving vastgelegd in een conceptrapport en een voorstel voor rasbeschrijvingen die als basis voor een publicatie dienen. Beide worden met de beoordelingscommissie besproken en eventueel gecorrigeerd. De rasbeschrijvingen worden vervolgens ter goedkeuring voorgelegd aan de deelnemende veredelingsbedrijven. Bij eventuele bezwaren wordt de commissie nogmaals geraadpleegd. Als de rasbeschrijvingen definitief zijn wordt een artikel gepubliceerd in de vakbladen. Veredelingsbedrijven hebben de mogelijkheid om hun ras(sen) terug te trekken voor het handelsverkeer, zodat er over deze rassen geen publicatie volgt.

2 Proefopzet

Voor de stookteelt van 2003/2004 zijn drie nieuwe rassen op hun gebruikswaarde voor de praktijk getoetst. Derby werd als vergelijkingsras aan de serie toegevoegd. De proeven lagen in tweevoud op zes praktijkbedrijven en in enkelvoud op één praktijkbedrijf.

2.1 Proefgegevens

Bedrijf	Afkorting	Teeltsysteem	Aantal planten per m ²	Zaaidatum	Plantdatum	Substraat
Bedrijf 1	B1	3 stengels	2.3	14 – 10	28 – 11	steenwol
Bedrijf 2	B2	3 stengel V-systeem	2.27	17 – 10	26 – 11	steenwol
Bedrijf 3	B3	3 stengel V-systeem	2.2	13 – 10	26 – 11	steenwol
Bedrijf 4	B4	3 stengels	2.25	18 – 10	04 – 12	steenwol
Bedrijf 5	B5	3 stengels	2.19	17 – 10	20 – 11	steenwol
Bedrijf 6	B6	2 stengels	3.1	30 – 10	27 – 11	steenwol
Bedrijf 7	B7	3 stengels	2.18	23 – 10	08 – 12	steenwol

Bedrijf	Datum 1 ^e oogst	Datum laatste oogst proef	Aantal malen geoogst	Eigen ras	In proef toegevoegd ras
B1	17 – 03	04 – 08	20	Chelsea	Chelsea
B2	25 – 03	11 – 08	20	Derby	-
B3	22 – 03	11 – 08	21	Rapido	Rapido
B4	23 – 03	10 – 08	21	Derby	Fiësta
B5	24 – 03	13 – 08	18	Derby	-
B6	24 – 03	11 – 08	24	Derby	-
B7	18 – 03	12 – 08	29	Derby	-

2.2 Opgenomen rassen en herkomsten

Code	Resistenties	Ras	Herkomst
YA	Tm 0,1,2	Y 1267	S & G
YB	Tm 0,1,2	E 41 7232 / Confetti	Enza
YC	Tm 0,1,2	DRP 4982	De Ruiter
Vergelijkingsras:			
YD	Tm 0,1,2	Derby	De Ruiter

3 Resultaten

3.1 Beoordelingen

De beoordelingen zijn uitgevoerd door vertegenwoordigers van de deelnemende zaadbedrijven, de telers, de gewasonderzoeker van het Praktijkonderzoek Plant & Omgeving, de voorlichtingsdienst, medewerkers van The Greenery International en medewerkers van het gebruikswaardeonderzoek.

Bij de beoordelingen werden er cijfers gegeven voor de vruchteigenschappen:

- vorm
- kleur
- stevigheid
- zwelscheuren
- kopscheuren
- watervlekken
- gebruikswaarde

De cijfers werden gemotiveerd door opmerkingen (zie 3.1.2 en 3.1.4).

Toelichting bij de tabellen

Cijfers:	vorm	4 = slecht	9 = zeer goed
	kleur	4 = bleek	9 = te donker
	stevigheid	4 = zacht	9 = zeer stevig
	zwelscheuren	4 = veel	9 = geen
	kopscheuren	4 = veel	9 = geen
	watervlekken	4 = veel	9 = geen
	gebruikswaarde	4 = slecht	9 = zeer goed

gem. = gemiddelde

Om tot gemiddelden te komen zijn ontbrekende waarden met behulp van Genstat ingeschat. Bij de beoordelingstabellen zijn de beoordelingen op datum gerangschikt. De toevoeging "c" aan de proefplaatsafkorting geeft aan dat de beoordeling door de commissie is uitgevoerd.

3.1.1 Beoordelingen in cijfers – vroeg

De beoordelingen vonden plaats op 21-04 bij B2 en B6 , op 26-04 bij B1 en B4 en op 28-06 bij B4.

Vruchtvorm						
bedrijf ras	B2w	B6w	B1w	B4w	B4w	Gem.
YA / Y 1267	7.5	6.5	7.6	8.1	8.0	7.5
YB / E 41.7232	7.2	6.5	6.5	7.4	6.7	6.9
YC / DRP 4982	7.0	6.6	6.5	7.8	7.4	7.1
YD / Derby	7.5	6.5	6.7	7.2	7.7	7.2
Gem.	7.3	6.5	6.8	7.6	7.5	7.2

Vruchtkleur						
bedrijf ras	B2w	B6w	B1w	B4w	B4w	Gem.
YA / Y 1267	7.5	6.2	8.0	7.8	6.5	7.1
YB / E 41.7232	6.8	7.1	6.6	7.4	7.2	7.1
YC / DRP 4982	7.2	7.3	7.8	8.1	8.0	7.7
YD / Derby	7.5	7.3	7.0	7.5	7.8	7.5
Gem.	7.2	7.0	7.3	7.7	7.3	7.3

Stevigheid						
bedrijf ras	B2w	B6w	B1w	B4w	B4w	Gem.
YA / Y 1267	8.0	8.0	8.6	8.3	8.2	8.2
YB / E 41.7232	8.0	8.1	8.3	8.5	8.2	8.2
YC / DRP 4982	8.0	8.2	8.4	8.5	8.2	8.2
YD / Derby	8.1	8.1	8.5	8.5	7.9	8.2
Gem.	8.0	8.1	8.4	8.4	8.1	8.2

Gebruikswaarde vrucht						
bedrijf ras	B2w	B6w	B1w	B4w	B4w	Gem.
YA	7.7	6.7	*	*	*	7.2
YB	7.1	7.0	*	*	*	7.0
YC	7.7	7.0	*	*	*	7.3
YD	7.7	6.8	*	*	*	7.2
Gem.	7.5	6.8	*	*	*	7.2

3.1.2 Opmerkingen bij de beoordelingen – vroeg

De opmerkingen die tijdens de beoordelingen vroeg zijn gemaakt staan in onderstaande tabel vermeld.

Ras	Opmerkingen
YA	Mooi (2x), uniform (2x), te oranje (3x)
YB	Lange vruchten (3x), rare kronen, wat hard groen (2x), oren (3x)
YC	Oren (3x), mooi, laag vruchtgewicht
YD	Grof (2x), zwelscheuren (2x)

3.1.3 Beoordelingen in cijfers – laat

De beoordelingen vonden plaats op 01-07 bij B5 en B7, op 06-07 bij B2 en B7, op 0408 bij B2 en op 12-08 bij B2, B3, B4 en B6.

Vruchtvorm										
bedrijf	B5c	B7c	B2w	B7w	B2w	B2c	B3c	B4c	B6c	Gem.
ras										
YA / Y 1267	6.2	6.3	7.3	6.8	7.6	7.4	6.5	6.1	7.1	6.8
YB / E 41.7232	6.5	6.0	6.7	5.8	5.6	6.7	6.3	7.2	6.4	6.3
YC / DRP 4982	6.6	6.7	6.7	6.3	7.6	7.5	6.8	7.4	7.7	7.0
YD / Derby	6.5	6.8	7.5	7.2	8.0	7.5	7.6	7.0	7.1	7.2
Gem.	6.4	6.5	7.1	6.5	7.2	7.3	6.8	6.9	7.1	6.9

Vruchtkleur										
bedrijf	B5c	B7c	B2w	B7w	B2w	B2c	B3c	B4c	B6c	Gem.
ras										
YA / Y 1267	5.6	6.7	4.8	6.0	7.1	6.2	5.5	6.3	6.2	6.1
YB / E 41.7232	6.4	6.2	6.5	5.2	6.5	6.5	5.2	7.2	6.9	6.3
YC / DRP 4982	7.0	6.5	7.2	6.1	7.3	6.6	6.8	7.3	6.5	6.8
YD / Derby	7.1	6.8	7.7	7.3	7.6	7.3	7.2	7.7	7.0	7.3
Gem.	6.5	6.5	6.5	6.1	7.1	6.7	6.1	7.1	6.7	6.6

Stevigheid										
bedrijf	B5c	B7c	B2w	B7w	B2w	B2c	B3c	B4c	B6c	Gem.
ras										
YA / Y 1267	6.0	7.0	6.4	6.8	8.4	7.8	6.7	7.3	7.9	7.1
YB / E 41.7232	6.8	6.8	6.9	6.8	8.0	7.5	6.8	7.8	7.7	7.2
YC / DRP 4982	6.5	7.0	7.4	7.3	8.5	8.0	7.0	7.8	8.1	7.5
YD / Derby	6.0	7.0	7.8	7.6	8.8	7.9	7.7	7.5	8.1	7.6
Gem.	6.3	7.0	7.1	7.2	8.4	7.8	7.0	7.6	7.9	7.4

Zwelscheuren										
bedrijf	B5c	B7c	B2w	B7w	B2w	B2c	B3c	B4c	B6c	Gem.
ras										
YA / Y 1267	7.3	7.8	*	8.1	8.8	7.5	7.3	8.0	7.8	7.8
YB / E 41.7232	7.5	7.9	*	8.1	8.5	7.3	5.9	8.0	7.7	7.6
YC / DRP 4982	7.5	7.7	*	8.1	8.7	7.8	7.4	7.9	8.1	7.9
YD / Derby	7.2	6.6	*	7.2	8.4	7.4	7.4	8.0	7.8	7.5
Gem.	7.4	7.5	*	7.9	8.6	7.5	7.0	8.0	7.8	7.7

Kopscheuren

bedrijf ras	B5c	B7c	B2w	B7w	B2w	B2c	B3c	B4c	B6c	Gem.
YA / Y 1267	7.6	*	*	8.2	8.6	7.8	7.5	8.0	7.9	7.9
YB / E 41.7232	7.6	*	*	8.2	8.7	8.0	5.6	8.0	7.8	7.7
YC / DRP 4982	7.6	*	*	8.2	8.9	7.9	7.2	7.9	7.8	7.9
YD / Derby	7.5	*	*	8.1	8.0	7.6	6.9	7.9	7.8	7.7
Gem.	7.6	*	*	8.2	8.5	7.8	6.8	8.0	7.8	7.8

Watervlekken

bedrijf ras	B5c	B7c	B2w	B7w	B2w	B2c	B3c	B4c	B6c	Gem.
YA / Y 1267	7.3	*	8.0	7.9	7.8	7.5	7.7	7.7	7.7	7.7
YB / E 41.7232	6.8	*	7.8	7.7	8.8	7.3	5.2	7.4	7.2	7.3
YC / DRP 4982	7.0	*	8.6	8.1	9.0	6.3	5.8	7.5	7.3	7.4
YD / Derby	7.0	*	8.6	8.2	8.6	8.0	7.5	7.9	7.7	7.9
Gem.	7.0	*	8.2	8.0	8.6	7.3	6.5	7.6	7.5	7.6

Gebruikswaarde vrucht

bedrijf ras	B5c	B7c	B2w	B7w	B2w	B2c	B3c	B4c	B6c	Gem.
YA / Y 1267	5.8	6.5	6.8	6.8	7.6	7.2	6.2	6.1	7.2	6.7
YB / E 41.7232	6.4	5.9	6.5	5.8	6.7	6.8	4.8	7.2	6.7	6.3
YC / DRP 4982	6.5	6.6	7.2	6.6	7.7	6.5	5.8	7.0	7.0	6.8
YD / Derby	6.4	6.4	7.8	7.0	7.7	7.4	7.2	7.0	7.1	7.1
Gem.	6.3	6.3	7.0	6.6	7.4	7.0	6.0	6.8	7.0	6.7

3.1.4 Opmerkingen bij de beoordelingen – laat

De opmerkingen die tijdens de beoordelingen laat zijn gemaakt staan in onderstaande tabel vermeld.

Ras	Opmerkingen
YA / Y 1267	Binnenrot (2x), watervlekken (2x), zonnebrand (2x), iets geel (2x), kleur matig, soms oranje op schouder, te donker (2x), grof
YB / E 41.7232	Te fijn (2x), fijn, iets fijn, smal, te donker (2x), , kleur matig, iets geel, kleur –, 1 flinke watervlek, zwelscheuren, dof, brandplekken, iets geel, neusrot (2x), niet uniform, oortjes, vorm matig, zeer kopscheur gevoelig
YC / DRP 4982	Fijn (4x), iets fijn (2x), iets geel, kleur matig (2x), te donker van kleur (2x), te donker geel, te donker, mooie vorm (2x), mooi, uniform (2x), neusrot (3x), brandvlek 2x, kopscheur, tripsschade
YD / Derby	Zonnebrand (3x), bont, kleur matig, iets te donker, lange vrucht (2x), enkele lobbige vrucht, grof, zeer grof, strak, niet uniform, wel mooi, kleur redelijk uniform

3.1.5 Gewasbeoordelingen

Niet alleen de vruchten / het veilbaar product is belangrijk voor de rassenkeuze, maar ook het gewas. Met name proefnemers hebben het gewas beoordeeld en in het oog springende punten vastgelegd.

3.1.5.1 Opmerkingen voor oogst

Één proefnemer heeft het gewas in vier opeenvolgende maanden beoordeeld en gemeten, een ander heeft het gewas éénmalig cijfers gegeven voor de bewerkbaarheid en opmerkingen genoteerd.

Ras	Lengte	Bewerkbaarheid	Opmerkingen
YA / Y 1267	95.3	9.0	erg lang, weinig topwerk (2x), extra lang gewas (2x), stevig, geblokte tot rechthoekige paprika, op paprika zit vaak rode gloed, goed generatief gewas, geen mooie paprika, heel goede groei (2x), mooie kop, veel gewas, stengeldikte goed, licht groen, stevige koppen, gelijke groei plus koppen zelfde hoogte, lichtgroen, mooie groeiachtige plant (2x), mooie volle plant 50 % geeft van 2 zetsel staartjes, ook hier groeit links beter dan rechts, plant links meer regelmatig, weinig topwerk
YB / E 41.7232	82.5	4.0	goede groei, al blijft de derde tak een beetje achter, kleur licht groen, groei blijft achter, paprika vaak 3 hokkig, kop, blad beetje getrokken, donkere plant, lang gewas (2x), veel topwerk, rommelig, lang steeltje aan paprika, hoog kroontje, goede groei, veel topwerk, links groeit dit soort mooier op dan rechts in het pad (regelmatiger), mooie gelijke groei al blijven sommige koppen wat achter, plant zeer verschillende lengtes, fijne vrucht eerste zetting, onregelmatige groei, weinig toppen, mooi licht groen
YC / DRP 4982	81.0	5.0	donkere plant, verschillende koplengtes, donkergroen, kleine koppen, dunne stengels, goede regelmatige groei, niet veel ongelijke koppen, paprika's vrij donker groen, hele lange staartjes aan jonge paprika's, blijft achter in groei, kleine geblokte paprika, lang gewas, veel topwerk (2x), erg dun, slap, lang, onregelmatige groei, niet zo vol gewas, dus minder bladgroei, lange staartjes, plant is open en blijft in groei wat achter, stengels goed, regelmatig, donkergroen, weinig topwerk, donkere plant
YD / Derby	82.8	7.0	goede groei stengels, wel wat dun, open gewas, lichtgroen, goede groei, veel verschillende vormen aan paprika, lang gewas (2x), mooie regelmatige groei (2x), paprika heeft veel verschillende vormen, ongelijk matige groei, tweede zetsel grote staartjes, plant is wat donker, derde stengel blijft wat achter, kleine kop, weinig top, donkere plant, weinig topwerk, soms donkere soms lichte planten
Algemeen			- alle soorten geven in het tweede zetsel staartjes, allen bij ras C zijn ze behoorlijk groot

3.1.5.2 Gewasbeoordelingen tijdens oogstperiode

Op 25-03 (B4), 08-04 (B4), 19-04 (B3), 03-06 (B4), 17-06 (B4) en 28-07 (B4) is het gewas beoordeeld op bewerkbaarheid, op 19-04 (B3) tevens op oogstgemak. Op 04-08 (B2) hebben 5 leden van een excursiegroep een cijfer gegeven voor de gewasindruk.

Ras	Bewerkbaarheid	Oogstgemak	Gewasindruk	Veel tijd	Normaal	Weinig tijd
YA / Y 1267	8.2	9.0	7.6	3	4	4
YB / E 41.7232	7.2	7.0	4.9	4	8	1
YC / DRP 4982	7.4	7.0	6.5	1	8	3
YD / Derby	7.8	7.0	7.8	1	10	1
Gem.	7.6	7.5	6.7			

Ras	Opmerkingen
YA / Y 1267	lang (5x), open gewas, fris (2x), soepel gewas, generatief gewas met goede bedekking, vrij vol (2x), generatief vrij vol gewas met weinig topwerk, goede groei, wat stroef met draaien, ongelijk, veel topwerk, mooi vol gewas, weinig topwerk, redelijke zetting, mooie opbouw, wat stroef, open, generatief sterk gewas, vrij vol beheerst gewas, weinig topgroei, matige zetting, O.K.
YB / E 41.7232	goed groeiend (3x), slank gewas (2x), fris open gewas, fris, veel topwerk, redelijke zetting, generatief gewas (2x), open generatief gewas, wat dof, lang, veel topwerk (2x), redelijke zetting, open (2x), veel toppen, vrij lang, achterblijvende topgroei, wat dun (2x), dof, wat slierterig
YC / DRP 4982	generatief (7x), open gewas (6x), veel gewas, dun gewas, dof, generatief maar goed groeiend, dun, achter blijvende tak erg veel topwerk, veel topwerk, redelijke zetting (2x), weinig topwerk, vruchten kleiner, wat sliertig, dun
YD / Derby	open (4x), fris gewas (4x), generatief gewas (3x), achterblijvende tak (2x), generatief open gewas (2x), weinig topwerk, wat dun (2x), ongelijk, goede groei, geen zetting (2x), goede groei, sterk gewas, vruchten lang groen

3.2 Productie

Op de zeven proefplaatsen is de productie in kg/m² bepaald, terwijl ook het gemiddeld vruchtgewicht werd berekend. Ook werd het aantal binnenlandse vruchten gewogen en het percentage van het totale aantal (klasse I en klasse II) berekend. Knoopvruchten en vruchten met neusrot zijn apart gewogen.

3.2.1 Productie rond 5.0 kg/m²

Aantal klasse 1 vruchten / m ²								
bedrijf	B1	B2	B3	B4	B5	B6	B7	Gem.
ras								
YA / Y 1267	*	32.7	32.0	27.3	30.7	30.9	27.0	30.1
YB / E 41.7232	*	27.3	28.0	24.8	24.1	26.0	28.3	26.4
YC / DRP 4982	*	28.7	25.4	24.4	24.0	23.1	24.6	25.0
YD / Derby	*	29.0	25.9	24.2	26.9	24.1	28.1	26.4
Gem.	*	29.4	27.8	25.2	26.4	26.0	27.0	27.0

Gewicht klasse 1 vruchten (kg/m ²)								
bedrijf	B1	B2	B3	B4	B5	B6	B7	Gem.
ras								
YA / Y 1267	5.24	5.59	6.12	5.47	5.66	5.85	4.52	5.51
YB / E 41.7232	5.05	4.72	4.88	4.66	4.06	5.02	4.47	4.67
YC / DRP 4982	4.03	4.70	4.19	4.40	4.24	4.29	3.88	4.27
YD / Derby	5.26	5.34	5.37	4.87	4.63	5.30	5.06	5.11
Gem.	4.89	5.09	5.13	4.85	4.65	5.12	4.48	4.89

Gemiddeld vruchtgewicht (gram)								
bedrijf	B1	B2	B3	B4	B5	B6	B7	Gem.
ras								
YA / Y 1267	*	171	191	200	184	189	168	184
YB / E 41.7232	*	173	174	188	168	193	158	176
YC / DRP 4982	*	164	165	181	177	186	158	172
YD / Derby	*	184	207	201	174	220	180	194
Gem.	*	173	184	193	176	197	166	181

Gewicht klasse 2 vruchten (kg/m²)

bedrijf	B1	B2	B3	B4	B5	B6	B7	Gem.
ras								
YA / Y 1267	*	0.00	0.09	0.08	0.46	0.14	0.00	0.13
YB / E 41.7232	*	0.00	0.14	0.14	0.56	0.12	0.08	0.17
YC / DRP 4982	*	0.00	0.02	0.09	0.23	0.12	0.12	0.10
YD / Derby	*	0.00	0.22	0.35	0.85	0.20	0.03	0.28
Gem.	*	0.00	0.12	0.17	0.53	0.14	0.06	0.17

Gewicht klasse 1 & 2 vruchten (kg/m²)

bedrijf	B1	B2	B3	B4	B5	B6	B7	Gem.
ras								
YA / Y 1267	5.24	5.59	6.20	5.55	6.12	5.98	4.52	5.63
YB / E 41.7232	5.05	4.72	5.01	4.79	4.63	5.14	4.54	4.83
YC / DRP 4982	4.03	4.70	4.21	4.49	4.47	4.42	4.01	4.35
YD / Derby	5.26	5.34	5.58	5.23	5.47	5.50	5.09	5.36
Gem.	4.89	5.09	5.25	5.02	5.17	5.26	4.54	5.04

Percentage klasse 2 vruchten

bedrijf	B1	B2	B3	B4	B5	B6	B7	Gem.
ras								
YA / Y 1267	*	0.0	1.4	1.4	7.6	2.2	0.0	2.1
YB / E 41.7232	*	0.0	2.7	2.9	12.7	2.4	1.6	3.7
YC / DRP 4982	*	0.0	0.5	1.9	5.2	2.7	3.1	2.2
YD / Derby	*	0.0	3.9	6.8	14.7	3.6	0.6	5.0
Gem.	*	0.0	2.1	3.3	10.0	2.8	1.3	3.2

Gewicht neusrot en knopen (kg/m²)

bedrijf	B1	B2	B3	B4	B5	B6	B7	Gem.
ras								
YA / Y 1267	*	0.00	0.00	0.00	0.11	0.00	0.00	0.02
YB / E 41.7232	*	0.00	0.00	0.01	0.16	0.01	0.00	0.03
YC / DRP 4982	*	0.00	0.00	0.01	0.10	0.05	0.00	0.03
YD / Derby	*	0.00	0.01	0.04	0.04	0.00	0.00	0.01
Gem.	*	0.00	0.00	0.02	0.10	0.02	0.00	0.02

Totaal gewicht alle vruchten (kg/m²)

bedrijf ras	B1	B2	B3	B4	B5	B6	B7	Gem.
YA / Y 1267	5.24	5.59	6.20	5.55	6.22	5.98	4.52	5.64
YB / E 41.7232	5.05	4.72	5.01	4.81	4.79	5.16	4.54	4.85
YC / DRP 4982	4.03	4.70	4.21	4.50	4.58	4.46	4.01	4.38
YD / Derby	5.26	5.34	5.60	5.26	5.51	5.50	5.09	5.37
Gem.	4.89	5.09	5.25	5.03	5.27	5.28	4.54	5.06

3.2.2 Productie rond 10.0 kg/m²

Aantal klasse 1 vruchten / m ²								
bedrijf	B1	B2	B3	B4	B5	B6	B7	Gem.
ras								
YA / Y 1267	*	61.0	56.8	56.8	57.2	58.4	54.8	57.5
YB / E 41.7232	*	52.9	52.6	51.1	47.2	51.3	55.3	51.7
YC / DRP 4982	*	50.6	45.8	46.2	47.0	47.2	51.6	48.1
YD / Derby	*	51.3	46.9	49.3	50.7	48.9	57.4	50.7
Gem.	*	54.0	50.5	50.9	50.5	51.5	54.8	52.0

Gewicht klasse 1 vruchten (kg/m ²)								
bedrijf	B1	B2	B3	B4	B5	B6	B7	Gem.
ras								
YA / Y 1267	10.68	11.60	11.29	11.01	10.59	11.23	10.04	10.94
YB / E 41.7232	9.51	9.59	9.64	9.30	7.89	9.62	9.41	9.26
YC / DRP 4982	9.62	8.98	8.24	8.14	8.15	8.62	8.87	8.59
YD / Derby	11.39	10.56	9.92	9.83	8.76	10.54	11.04	10.21
Gem.	10.30	10.18	9.77	9.57	8.85	10.00	9.84	9.75

Gemiddeld vruchtgewicht (gram)								
bedrijf	B1	B2	B3	B4	B5	B6	B7	Gem.
ras								
YA / Y 1267	*	190	198	194	185	192	183	190
YB / E 41.7232	*	181	183	182	167	187	170	179
YC / DRP 4982	*	177	180	176	173	183	172	177
YD / Derby	*	206	212	199	173	216	192	200
Gem.	*	189	193	188	175	195	179	186

Gewicht klasse 2 vruchten (kg/m ²)								
bedrijf	B1	B2	B3	B4	B5	B6	B7	Gem.
ras								
YA / Y 1267	*	0.00	0.09	0.15	0.75	0.21	0.10	0.22
YB / E 41.7232	*	0.02	0.14	0.41	0.98	0.17	0.25	0.33
YC / DRP 4982	*	0.00	0.10	0.33	0.52	0.28	0.22	0.24
YD / Derby	*	0.00	0.22	0.59	1.48	0.27	0.12	0.45
Gem.	*	0.00	0.14	0.37	0.93	0.23	0.17	0.31

Gewicht klasse 1 & 2 vruchten (kg/m²)

bedrijf	B1	B2	B3	B4	B5	B6	B7	Gem.
ras								
YA / Y 1267	10.68	11.60	11.38	11.16	11.34	11.45	10.13	11.14
YB / E 41.7232	9.51	9.61	9.78	9.71	8.88	9.79	9.66	9.57
YC / DRP 4982	9.62	8.98	8.34	8.49	8.66	8.91	9.09	8.81
YD / Derby	11.39	10.56	10.14	10.41	10.23	10.80	11.16	10.62
Gem.	10.30	10.19	9.91	9.94	9.78	10.24	10.01	10.03

Percentage klasse 2 vruchten

bedrijf	B1	B2	B3	B4	B5	B6	B7	Gem.
ras								
YA / Y 1267	*	0.0	0.8	1.3	6.6	1.9	1.0	1.9
YB / E 41.7232	*	0.2	1.4	4.2	11.2	1.8	2.6	3.6
YC / DRP 4982	*	0.0	1.2	4.0	6.0	3.1	2.5	2.8
YD / Derby	*	0.0	2.2	5.7	14.3	2.5	1.1	4.3
Gem.	*	0.1	1.4	3.8	9.5	2.3	1.8	3.1

Gewicht neusrot en knopen (kg/m²)

bedrijf	B1	B2	B3	B4	B5	B6	B7	Gem.
ras								
YA / Y 1267	*	0.00	0.00	0.01	0.23	0.02	0.00	0.04
YB / E 41.7232	*	0.00	0.02	0.03	0.24	0.01	0.00	0.05
YC / DRP 4982	*	0.00	0.05	0.01	0.22	0.09	0.01	0.07
YD / Derby	*	0.00	0.06	0.06	0.04	0.00	0.00	0.02
Gem.	*	0.00	0.03	0.03	0.18	0.03	0.00	0.05

Totaal gewicht alle vruchten (kg/m²)

bedrijf	B1	B2	B3	B4	B5	B6	B7	Gem.
ras								
YA / Y 1267	10.68	11.60	11.38	11.18	11.57	11.47	10.13	11.18
YB / E 41.7232	9.51	9.61	9.79	9.75	9.12	9.81	9.66	9.61
YC / DRP 4982	9.62	8.98	8.39	8.50	8.89	9.00	9.11	8.87
YD / Derby	11.39	10.56	10.20	10.47	10.27	10.80	11.16	10.64
Gem.	10.30	10.19	9.94	9.97	9.96	10.27	10.01	10.08

3.2.3 Productie einde proef

Begin augustus zijn de proeven afgerond: hieronder de productie op tot en met deze datum:

Aantal klasse 1 vruchten / m ²								
bedrijf	B1	B2	B3	B4	B5	B6	B7	Gem.
ras								
YA / Y 1267	*	111.7	115.7	106.8	114.6	117.5	93.8	110.0
YB / E 41.7232	*	104.7	116.2	101.9	100.5	105.9	100.1	104.9
YC / DRP 4982	*	98.4	98.0	91.6	104.6	102.0	95.3	98.3
YD / Derby	*	95.9	98.8	100.3	98.7	99.0	101.7	99.1
Gem.	*	102.7	107.2	100.1	104.6	106.1	97.7	103.1

Gewicht klasse 1 vruchten (kg/m ²)								
bedrijf	B1	B2	B3	B4	B5	B6	B7	Gem.
ras								
YA / Y 1267	22.60	22.02	22.00	20.41	22.14	22.27	17.21	21.13
YB / E 41.7232	19.80	18.48	20.57	17.77	17.30	18.44	16.85	18.36
YC / DRP 4982	18.62	17.66	17.61	15.86	18.53	17.78	15.66	17.29
YD / Derby	22.96	20.11	20.59	19.02	18.31	19.70	19.02	19.73
Gem.	21.00	19.57	20.19	18.27	19.07	19.55	17.18	19.13

Gemiddeld vruchtgewicht (gram)								
bedrijf	B1	B2	B3	B4	B5	B6	B7	Gem.
ras								
YA / Y 1267	*	197	190	191	193	190	184	191
YB / E 41.7232	*	177	177	174	173	174	168	174
YC / DRP 4982	*	180	180	173	177	175	164	175
YD / Derby	*	210	208	190	186	199	187	197
Gem.	*	191	189	182	182	184	176	184

Gewicht klasse 2 vruchten (kg/m ²)								
bedrijf	B1	B2	B3	B4	B5	B6	B7	Gem.
ras								
YA / Y 1267	*	0.23	0.10	0.34	1.67	0.62	0.33	0.55
YB / E 41.7232	*	0.69	0.36	0.61	2.78	1.40	0.56	1.07
YC / DRP 4982	*	0.41	0.14	0.54	1.80	0.81	0.51	0.70
YD / Derby	*	0.43	0.23	0.66	2.80	0.92	0.20	0.87
Gem.	*	0.44	0.21	0.54	2.26	0.94	0.40	0.80

Gewicht klasse 1 & 2 vruchten (kg/m²)

bedrijf ras	B1	B2	B3	B4	B5	B6	B7	Gem.
YA / Y 1267	22.60	22.26	22.10	20.75	23.80	22.89	17.55	21.64
YB / E 41.7232	19.80	19.17	20.93	18.38	20.08	19.84	17.41	19.34
YC / DRP 4982	18.62	18.09	17.75	16.40	20.33	18.59	16.16	17.94
YD / Derby	22.96	20.55	20.82	19.68	21.12	20.62	19.22	20.53
Gem.	21.00	20.02	20.40	18.80	21.33	20.48	17.58	19.86

Percentage klasse 2 vruchten

bedrijf ras	B1	B2	B3	B4	B5	B6	B7	Gem.
YA / Y 1267	*	1.1	0.5	1.6	7.0	2.7	1.9	2.5
YB / E 41.7232	*	3.6	1.7	3.3	13.9	7.0	3.2	5.5
YC / DRP 4982	*	2.3	0.8	3.3	8.9	4.4	3.1	3.8
YD / Derby	*	2.1	1.1	3.3	13.2	4.4	1.0	4.2
Gem.	*	2.3	1.0	2.9	10.7	4.6	2.3	4.0

Gewicht neusrot en knopen (kg/m²)

bedrijf ras	B1	B2	B3	B4	B5	B6	B7	Gem.
YA / Y 1267	*	0.00	0.18	0.07	0.38	0.02	0.14	0.13
YB / E 41.7232	*	0.00	0.06	0.04	0.77	0.16	0.21	0.21
YC / DRP 4982	*	0.00	0.05	0.01	0.42	0.11	0.09	0.11
YD / Derby	*	0.00	0.12	0.11	0.21	0.08	0.21	0.12
Gem.	*	0.00	0.10	0.06	0.44	0.09	0.16	0.14

Totaal gewicht alle vruchten (kg/m²)

bedrijf ras	B1	B2	B3	B4	B5	B6	B7	Gem.
YA / Y 1267	22.60	22.26	22.28	20.82	24.19	22.91	17.68	21.76
YB / E 41.7232	19.80	19.17	20.99	18.43	20.84	20.00	17.62	19.53
YC / DRP 4982	18.62	18.09	17.80	16.41	20.75	18.70	16.25	18.05
YD / Derby	22.96	20.55	20.94	19.79	21.32	20.70	19.43	20.65
Gem.	21.00	20.02	20.50	18.86	21.78	20.58	17.74	20.00

3.2.4 Opmerkingen gemaakt tijdens oogst

Opmerkingen die tijdens de oogst zijn gemaakt door de proefnemers vanaf eerste oogst tot ± 11-08.

Ras	Opmerkingen
YA / Y 1267	oranje vruchten (3x), kleurt te oranje door, veel oranje (6x), beetje oranje (4x), kleurt te oranje (2x), kleurt naar oranje, beetje te oranje, oud geel, kleur -, kleur -, 3x oor, brandvlek (2x), 2 vorm -, 2x rot, 3x scheef, 4x fusarium, 2 hokkigen (2x), groot en scheef, lange steel, 1x binnenrot, 2x rotte kroon, veel oranje (4x), mooie vorm (2x), geblokt, zacht, mooi geblokt, goede vorm, mooie vrucht, stevig, groot en klein, grof, lange stelen (6x), wat lange vruchten (2x), onderste bladeren van de plant worden geel (8/4), onderste bladeren van de plant worden geel (8/4), wat lange vruchten, 3x klein neusrot, 6 binnenrot, langer gewas dan Chelsea, grover dan Chelsea, moeilijk snijden, neusrot (2x), kale stand, mooi ! (2x), watervlek, open gewas (2x), oren, Fusarium gevoelig, mooi geblokt, zeer mooi, streperig geel, grof, veel paprika's, zacht rot, veel staartjes (3x), mooi geblokt, 1x steel
YB / E 41.7232	kleurt slecht door (11x), bont met oranje (9x), kleurt wat oranje door, kleurt vlammerig door, van fel geel tot donker oranje, 2 x bont met zachte kont, zachte kont, 15 oren, oren (7x), lange stelen (8x), lange vruchten (5x), 3 vorm -, mindere vorm, beetje oranje, 2 met plekje rot aan kroon, kroonrot, 8x binnenrot, regelmatig rot of Fusarium, 2 binnenrot, binnenrot, vorm niet mooi, kopscheuren (5x), zwelscheuren (3x), veel scheuren, kleurt niet geel door, blijf beetje bont, erg fijn, fijn (3x), veel fijne paprika's (2x), grote mooi geblokt, plukt moeilijk - stug, vorm ok, brandvlek, kroon losgegroeid (3x), afgegroeide kroon, veel 70/80, 1 watervlek, langer gewas dan Chelsea, lijkt op Octava, klein, kleur -, vorm -, losgegroeide kelk, watervlek, brandvlek, gedeukt, stevig, erg puntig (2x), hoge kroon (2x), kleine vrucht, mooie vrucht (2x), vruchten niet uniform, veel 60'ers, neusrot (4x), neusrot in groen, kleine vruchten, puntig, krom
YC / DRP 4982	mooie vrucht (7x), mooie vorm (3x), mooi geblokt, hardgroen bont, veel gewolkt bont, zwelscheur, 2 oren, 4 oren, lange stelen (4x), 1x klein neusrot, veel 70/80, 1 kopscheur, 1 watervlek, 11/08 1 plant verwijderd Fusarium in splitsing, lange vrucht, langer gewas dan Chelsea, lijkt op Octava, kleur -, vorm -, makkelijk snijden, binnenrot (2x), rood verkleurd, Fusarium, lange planten, mooie paprika's (2x), 5% mindere vorm (scheef), kroon diep, kleurt niet zo oranje door als ze wat langer hangen, grof, neusrot (2x), vorm wat minder, butts gevoelig, kleurt mooi geel door, wel fijn, meer kurkjes, beetje fijn, veel fijne vruchten, 1x zacht, 1x stek, 2x steelrot, stevig, slecht snijden, oren (10x), brandvlek, veel staartjes (3x), staartje, 2x stek, mooie vorm, soms puntig, krom
YD / Derby	15x kopscheur, kopscheuren (2x), zwelscheuren (11 x), lichte zwelscheur (2x), 1 binnenrot, zetsels, rotte vrucht, veel 2-hokkig, 3x zacht, 4x scheef, 1x rotte kroon, 9x vorm -, mooie vrucht (2x), mooie vorm (3x), mooi (2x), mooi egale vorm, grotere mooi (3x), kleinere mindere vorm (2x), erg grof, groot, grof (2x), 1x rotte steel, geen mooie vorm, 2 hokkigen, grote punt, 1x zacht, 14x scheef, veel kleine scheve vruchten, 5% mindere vorm (scheef), veel scheef, rechtoekige vorm, 3x zacht met bont, 2x zacht, 2-lobbig, 1 rot, mooi, regelmatig, kroon beetje deuk, plat, Fusarium, langer gewas dan Chelsea, grover dan Chelsea, beetje lang, lange vorm, eendebek onderkant, brandvlek (3x), moeilijke doorkleuring, veel kleintjes

3.3 Fusarium

Er zijn in de teelt van paprika op dit moment meerdere Fusariumsoorten die aantasting geven. Fusarium solani veroorzaakt stengelrot en uitwendig vruchtrot. Eén of enkele Fusariumsoorten "nieuw" voor de paprikateelt veroorzaken inwendig vruchtrot. Met name deze Fusariumsoorten zijn een gevaar voor de export omdat de aantasting in de naoogstfase pas duidelijk zichtbaar wordt. Bij verschillende proeven zijn waarnemingen uitgevoerd om te achterhalen of er een rasgevoeligheid speelt.

3.3.1 Fusarium vruchtrot

Op meerdere data zijn de paprika's van de rassenproef doorgesneden (na ongeveer een week bewaring) en inwendig beoordeeld op vruchtrot (Fusarium sp.). Eén maal is op stevigheid beoordeeld

bedrijf datum	B5 09-07	B2 26-07	B4 26-07	B3 28-07	B1 09-08	B6 12-08	B6 20-08	Gem.
YA / Y 1267	0.0	0.0	0.0	0.0	0.0	0.0	20.0	3.3
YB / E 41.7232	10.0	5.0	0.0	15.0	0.0	6.9	46.7	13.4
YC / DRP 4982	0.0	0.0	0.0	5.0	0.0	8.3	6.7	2.6
YD / Derby	0.0	0.0	0.0	0.0	0.0	12.5	6.7	2.2
Gem.	2.5	1.3	0.0	5.0	0.0	6.9	20.0	5.4

Ras	Stevig- heid	Opmerkingen
YA / Y 1267	6.0	1 x enkele bruine zaden, goed gebleven, zacht
YB / E 41.7232	6.0	slap geworden, sommige paprika's donker zaad, stevig gebleven
YC / DRP 4982	6.5	1 x enkele bruine zaden, gerimpeld, slap, goed gebleven, stevig
YD / Derby	6.5	1 x enkele bruine zaden, goed gebleven, slappe vruchten

3.4 Lengtemetingen

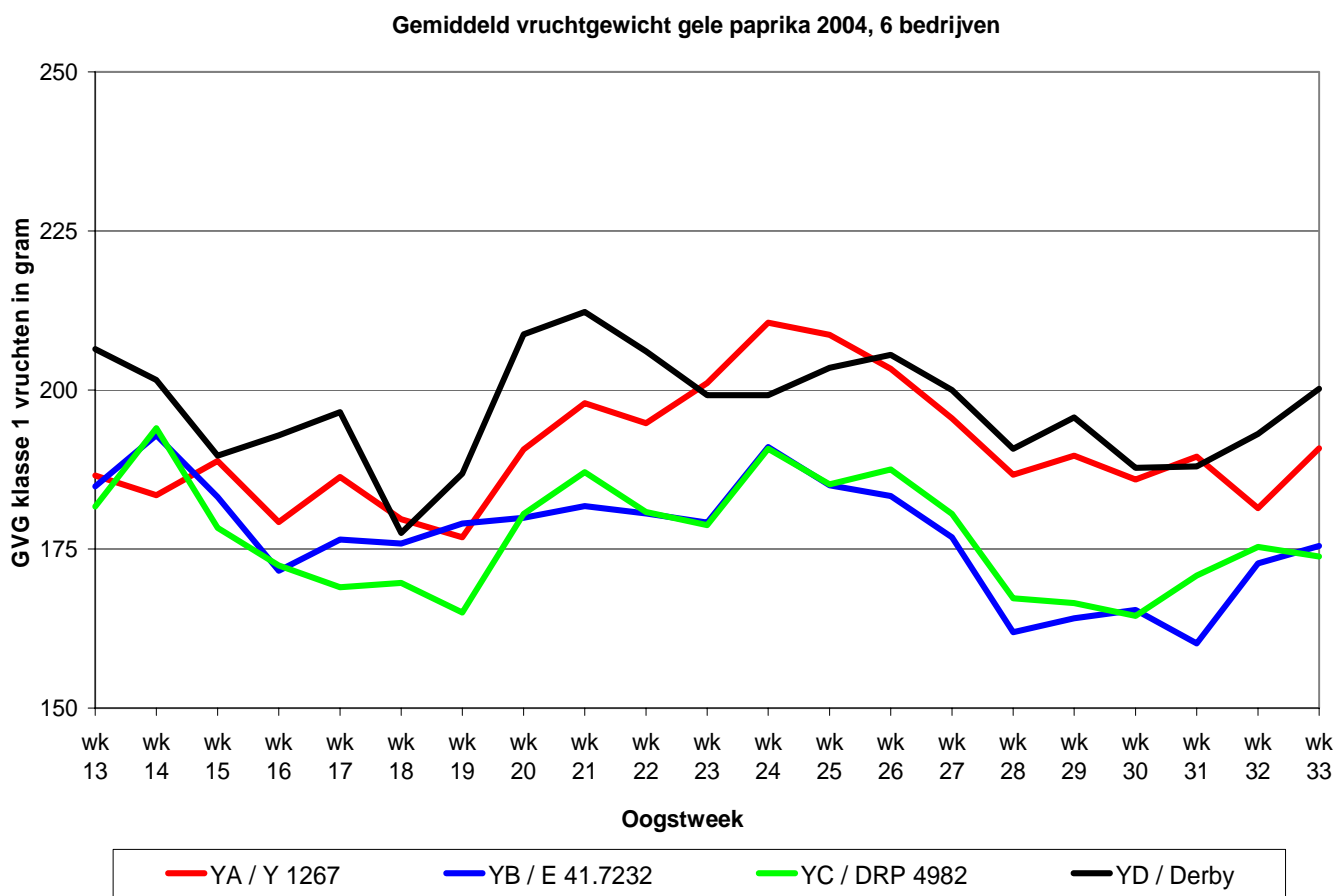
Bij drie bedrijven is de lengte van de rassen gemeten (in centimeters).

Gewaslengte (= bovenkant pot t/m kop)

bedrijf	B4	B2	B6	Gem.
datum	18-08	25-08	25-08	
YA / Y 1267	292.6	343.8	305.8	314.1
YB / E 41.7232	304.2	343.6	306.3	318.0
YC / DRP 4982	287.5	329.9	292.1	303.2
YD / Derby	287.7	332.1	278.3	299.4
Gem.	293.0	337.4	295.6	308.7

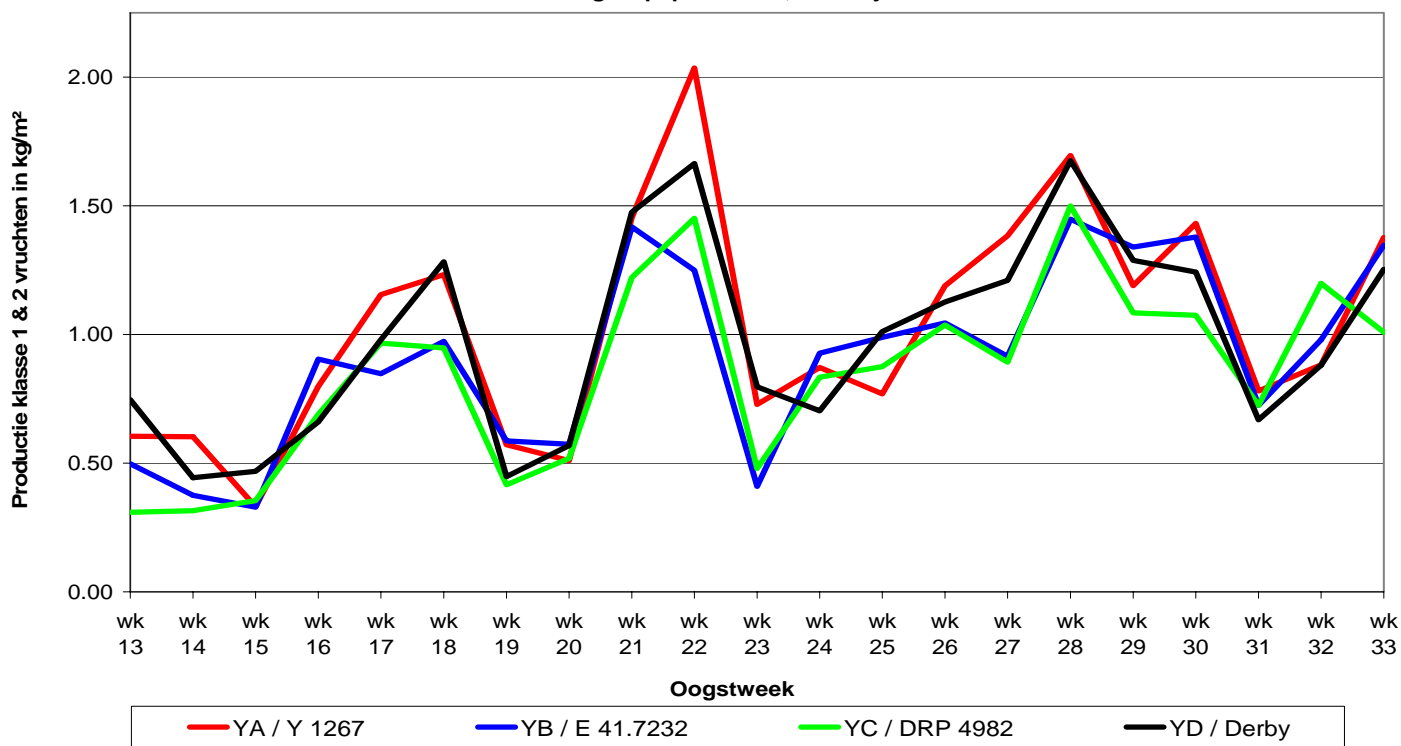
4 Productie grafisch weergegeven

Regelmaat in productie is een belangrijk aspect voor vruchtkwaliteit en een regelmatige arbeidsbehoefte. Deze eigenschappen zijn vaak duidelijker in grafieken af te lezen dan in tabellen. Daarom zijn in de volgende grafieken het gemiddeld vruchtgewicht (klasse 1) en de productiegegevens (klasse 1 & 2) en af te lezen. Hierbij zijn niet alle proefplaatsen meegenomen maar alleen de bedrijven die elke week in het weergegeven traject hebben geoogst. De grafieken zijn bedoeld als ondersteuning van de tabellen. De rasbeschrijving zoals ze in de vakbladen worden gepubliceerd, zijn gebaseerd op de cijfers uit de tabellen.



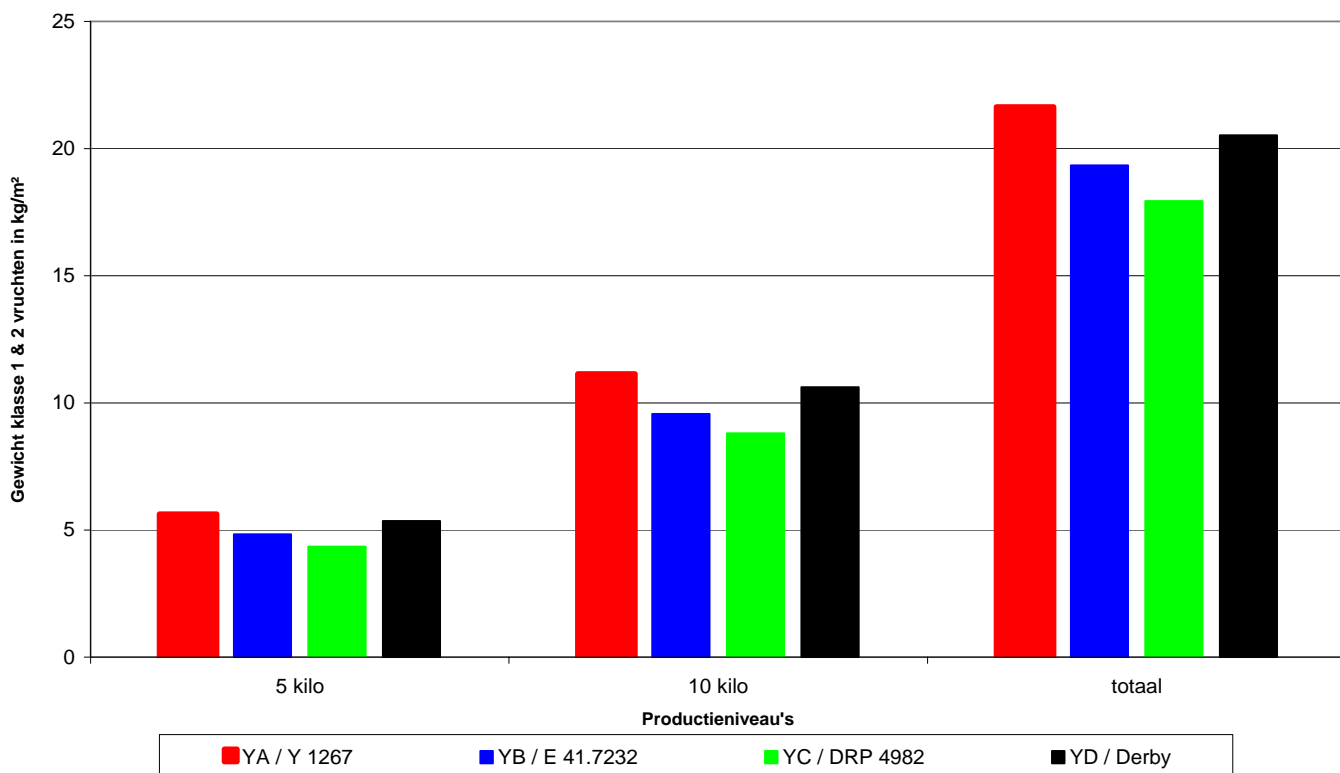
Onderstaande grafiek toont de productie van de proeven bij zeven bedrijven in het traject van week 13 t/m week 33.

Productie gele paprika 2004, 7 bedrijven



Hieronder wordt de productie op drie tijdstippen weergegeven in staafdiagrammen.

Productieniveau's gele paprika 2004, 7 bedrijven



5 Rasbeschrijvingen

De resultaten zoals weergegeven in de vorige hoofdstukken worden hieronder vertaald naar een beschrijving per ras. Deze beschrijvingen vormen de basis van de publicatie in het vakblad. De rasbeschrijvingen zijn opgesteld in overleg met de beoordelingscommissie.

Ras YA / Y 1267 (S&G) is vroeg mooi van vorm, later vrij goed. De kleur is donker, de opmerking 'oranje' wordt met name door de proefnemers veel gemaakt. Op een paar uitzonderingen na is de stevigheid goed. Zwel - en kopscheuren worden nauwelijks opgemerkt en hetzelfde geldt voor watervlekken. De gebruikswaardecijfers zijn dan ook vrij goed. De productie van de wat zware vruchten komt vlot op gang en ligt uiteindelijk op een hoog niveau, er zijn weinig klasse II vruchten. Het gewas is lang.

Ras YB / E 41.7232 (Enza) is vroeg nog redelijk van vorm, maar later tegenvallend. De kleur is wat donker, de doorkleuring soms moeizaam. De stevigheid is meestal goed. Zwelscheuren worden een enkele keer gesignaleerd, dit geldt ook voor watervlekken en binnenrot. Enkele onvoldoendes voor de gebruikswaarde leiden slechts tot een matig eindcijfer. Na een week bewaring komt bij dit ras het meeste binnenrot voor. De productie van de wat fijne vruchten is goed in stuks, redelijk goed in kilo's. Het ras geeft de meeste klasse II en heeft een lang gewas.

Ras YC / DRP 4982 (De Ruiters) heeft een vrij goede vorm, die in de zomermaanden positief opvalt. De kleur is licht geel, de stevigheid prima, en zwel - en kopscheuren komen amper voor. Watervlekken komen sporadisch voor en de gebruikswaardecijfers zijn goed. De productie in stuks ligt net onder het gemiddelde; omdat de vruchten niet al te zwaar zijn schiet de kilo - productie te kort. Het gewas is normaal van lengte.

Ras YD / Derby (De Ruiters) heeft een mooie vorm, zeker in de zomermaanden wordt deze als beste gewaardeerd. De kleur is licht geel, de stevigheid prima. Zwel - en kopscheuren worden wel eens gezien, dit geldt niet voor watervlekken. De gebruikswaardecijfers zijn steeds prima. De productie in stuks ligt net onder het gemiddelde, die in kilo's erboven. De gewaslengte is normaal.