



Gebruikswaardeonderzoek paprika

Stookteelt 2002 - groen geogst

L. Hogendonk, P. Steenbergen, E. Rijpsma, B. Berkhout

© 2002 Wageningen, Praktijkonderzoek Plant & Omgeving B.V.

Alle rechten voorbehouden. Niets uit deze uitgave mag worden veeleelvoudigd, opgeslagen in een geautomatiseerd gegevensbestand, of openbaar gemaakt, in enige vorm of op enige wijze, hetzij elektronisch, mechanisch, door fotokopieën, opnamen of enige andere manier zonder voorafgaande schriftelijke toestemming van Praktijkonderzoek Plant & Omgeving.

Praktijkonderzoek Plant & Omgeving is niet aansprakelijk voor eventuele schadelijke gevolgen die kunnen ontstaan bij gebruik van gegevens uit deze uitgave.

Aan het Gebruikswaardeonderzoek is een financiële bijdrage verleend door de veredelingsbedrijven middels inschrijfgelden voor de verschillende rassen.

Praktijkonderzoek Plant & Omgeving

Sector Glastuinbouw

Adres : Kruisbroekweg 5, Naaldwijk
: Postbus 8, 2670 AA Naaldwijk
Tel. : 0174 – 63 67 00
Fax : 0174 – 63 68 35
E-mail : info@ppo.dlo.nl
Internet : <http://www.ppo.dlo.nl>

Inhoudsopgave

pagina

1	INLEIDING	5
1.1	DOEL	5
1.2	PROGRAMMA GEBRUIKSWAARDEONDERZOEK GLASGROENTEN.....	5
1.3	SAMENSTELLING RASSENSERIES	5
1.4	OPZET ONDERZOEK.....	5
2	PROEFOPZET	7
2.1	PROEFGEGEVENS.....	7
2.2	OPGENOMEN RASSEN EN HERKOMSTEN	8
3	RESULTATEN	9
3.1	BEOORDELINGEN	9
3.1.1	Beoordelingen in cijfers – vroeg.....	10
3.1.2	Opmerkingen bij de beoordelingen – vroeg	12
3.1.3	Beoordelingen in cijfers – laat.....	13
3.1.4	Opmerkingen bij de beoordelingen – laat	15
3.1.5	Beoordelingen in cijfers van het gewas	16
3.1.6	Opmerkingen bij de beoordelingen van het gewas	16
3.2	PRODUCTIE.....	17
3.2.1	Productie rond 5.0 kg/m ²	17
3.2.2	Productie rond 12.0 kg/m ²	23
3.2.3	Productie rond 19.0 kg/m ²	28
3.2.4	Productie einde proef.....	33
3.2.5	Productie rond 24.0 kg/m ²	38
3.2.6	Opmerkingen gemaakt tijdens oogst	41
3.3	FUSARIUM.....	42
3.3.1	Fusarium solani.....	42
3.3.2	Inwendig vruchtrot	43
3.4	HOUDBAARHEID.....	43
3.4.1	Resultaten houdbaarheid	43
3.4.2	Resultaten doorkleuring.....	44
3.5	LENGTEMETINGEN.....	45
4	PRODUCTIE GRAFISCH WEERGEGEVEN	46
5	RASBESCHRIJVINGEN	49

Voorwoord

In dit rapport vindt u de uitgewerkte resultaten van het gebruikswaardeonderzoek groene paprika stookteelt 2002, uitgevoerd door het Praktijkonderzoek Plant & Omgeving te Naaldwijk. In hoofdstuk 2 worden de opzet en de werkwijze van dit onderzoek toegelicht. In hoofdstuk 3 worden de resultaten van achtereenvolgens de product- en gewasbeoordelingen, de productiewaarnemingen en het houdbaarheidsonderzoek weergegeven. De grafische weergave van de productie staat in hoofdstuk 4 en in hoofdstuk 5 staan de rasomschrijvingen vermeld zoals goedgekeurd door de beoordelingscommissie en gepubliceerd in de vakbladen.

1 Inleiding

1.1 Doel

Het gebruikswaardeonderzoek glasgroenten wil de teler steunen in de keuze van zijn rassen door het vergaren en presenteren van resultaten, verkregen uit objectief en betrouwbaar onderzoek dat in samenwerking met telers en veredelaars wordt uitgevoerd.

1.2 Programma gebruikswaardeonderzoek glasgroenten

Het gebruikswaardeonderzoek glasgroenten vindt plaats in opdracht van telers, die via de gewascommissies van LTO Groeiservice hun onderzoekswensen kenbaar maken. Het rassenonderzoek vindt plaats indien de gewascommissie het hoge prioriteit geeft.

Het programma wordt jaarlijks vastgesteld op basis van de onderzoekswensen vanuit de commissies, het rassenaanbod bij de veredelingsbedrijven en het door het Productschap Tuinbouw (PT) beschikbaar gestelde budget. De Begeleidingscommissie Gebruikswaardeonderzoek Glasgroenten (BGG) adviseert het Praktijkonderzoek Plant & Omgeving m.b.t. de inhoud en uitvoering van het gebruikswaardeonderzoek. In deze commissie zijn telers (namens LTO Groeiservice), Plantum NL (voorheen o.a. de NVZP en NVP), Naktuinbouw (Nederlandse Algemene Kwaliteitsdienst Tuinbouw), de DPA (Dutch Produce Association), het PT en het Praktijkonderzoek Plant & Omgeving vertegenwoordigd.

1.3 Samenstelling rassenseries

Nadat het programma voor het gebruikswaardeonderzoek is vastgesteld worden de veredelingsbedrijven aangeschreven met het verzoek rassen in te zenden voor de verschillende gewassen. Aan het eind van het voorafgaande teeltseizoen is in de beoordelingscommissies vastgelegd welke standaardrassen (bekende rassen als vergelijkingsras in het onderzoek) voor de verschillende teelten in de series worden opgenomen. Elk veredelingsbedrijf ontvangt een aanmeldingsformulier waarop het standaardras wordt vermeld. Op dit formulier dienen de inzenders een aantal vragen m.b.t. de in te zenden rassen te beantwoorden, zodat vooraf een redelijk beeld van de inzendingen bestaat. Als alle formulieren zijn ingezonden wordt door telers (namens LTO Groeiservice) bekeken of alle rassen voldoende niveau hebben om tot het onderzoek toegelaten te worden. Elk veredelingsbedrijf mag maximaal twee rassen inzenden, zodat de series meestal binnen de perken blijven. Voor deelname aan het gebruikswaardeonderzoek zijn veredelingsbedrijven inschrijfgeld verschuldigd.

1.4 Opzet onderzoek

Het onderzoek vindt plaats op gemiddeld acht praktijkbedrijven per type of teeltperiode, waardoor de rassen onder representatieve omstandigheden worden getoetst. Om standplaatseffecten op de bedrijven zo veel mogelijk uit te sluiten, worden alle proeven tenminste in twee herhalingen opgezet. Deze werkwijze garandeert dat de resultaten op een verantwoorde en betrouwbare manier worden verzameld.

In de proeven zijn het de proefnemers (telers) die de productiegegevens verzamelen op door het Praktijkonderzoek Plant & Omgeving beschikbaar gestelde oogstformulieren, waarbij de oogstfrequentie en de indeling van het product in kwaliteitsklassen op dezelfde manier gebeuren als op de bedrijven gangbaar is. Excursiegroepen voeren met regelmaat gewasbeoordelingen uitgevoerd, zodat een beeld ontstaat van de gewaskenmerken zoals groeikracht en arbeidsvriendelijkheid.

Het Praktijkonderzoek Plant & Omgeving organiseert productbeoordelingen. Hiertoe wordt van verschillende bedrijven product gehaald en op het Praktijkonderzoek Plant & Omgeving tentoongesteld. Een beoordelingscommissie bestaande uit tuinders, veredelaars, voorlichters, afzetorganisaties en onderzoekers beoordeelt het product op verschillende gewasspecifieke uiterlijke kenmerken.

Op verschillende momenten in het seizoen wordt houdbaarheidsonderzoek uitgevoerd aan product afkomstig van verschillende proefbedrijven. Het houdbaarheidsonderzoek vindt plaats op het Praktijkonderzoek Plant & Omgeving in speciaal daarvoor ingerichte ruimten. In deze ruimten wordt het product onder geconditioneerde omstandigheden bewaard. Drie maal per week wordt er beoordeeld op verschillende productspecifieke kenmerken.

Voor tomaat en paprika geldt dat er een aantal malen per seizoen smaakonderzoek wordt uitgevoerd door een panel bestaande uit 35 personen.

De gegevens worden door het Praktijkonderzoek Plant & Omgeving vastgelegd in een conceptrapport en een voorstel voor rasbeschrijvingen die als basis voor een publicatie dienen. Beide worden met de beoordelingscommissie besproken en eventueel gecorrigeerd. De rasbeschrijvingen worden vervolgens ter goedkeuring voorgelegd aan de deelnemende veredelingsbedrijven. Bij eventuele bezwaren wordt de commissie nogmaals geraadpleegd. Als de rasbeschrijvingen definitief zijn wordt een artikel gepubliceerd in de vakbladen. Veredelingsbedrijven hebben de mogelijkheid om hun ras(sen) terug te trekken voor het handelsverkeer, zodat er over deze rassen geen publicatie volgt.

2 Proefopzet

Voor de stookteelt van 2001/2002 werden zes nieuwe rassen op hun gebruikswaarde voor de praktijk getoetst. Corsica en Tripoli werden als vergelijkingsras aan de serie toegevoegd. De proeven lagen in tweevoud op acht praktijkbedrijven.

2.1 Proefgegevens

Bedrijf	Afkorting	Teeltsysteem	Aantal planten per m ²	Zaaidatum	Plantdatum	Substraat
Bedrijf 1	B1	2 stengels	3.33	30 – 10	30 – 11	steenwol
Bedrijf 2	B2	3 stengel	2.25	15 – 11	10 – 01	steenwol
Bedrijf 3	B3	V-systeem 3 stengels	2.4	12 – 11	07 – 01	bar-pu
Bedrijf 4	B4	2 stengels	3.1	28 – 11	25 – 01	steenwol
Bedrijf 5	B5	3 stengels	2.3	17 – 11	12 – 01	steenwol
Bedrijf 6	B6	3 stengels	2.3	01 – 11	13 – 12	steenwol
Bedrijf 7	B7	3 stengels	2.3	03 – 11	28 – 12	steenwol
Bedrijf 8	B8	3 stengels	2.25	15 – 11	02 – 01	steenwol

Bedrijf	datum 1 ^e oogst	datum laatste oogst proef	Aantal malen geoogst	Eigen ras	In proef toegevoegd ras
B1	05 – 03	06 – 08	20	Tripoli	-
B2	13 – 03	06 – 08	21	Pronto	Pronto
B3	20 – 03	31 – 07	16	Hawaiï	Hawaiï
B4	27 – 03	07 – 08	16	Cardio	Cardio
B5	18 – 03	12 – 08	21	Oblix	Oblix
B6	01 – 03	07 – 08	16	Oblix	Oblix
B7	28 – 02	27 – 07	14	Corsica	-
B8	08 – 03	09 – 08	21	Tiffany	Tiffany

2.2 Opgenomen rassen en herkomsten

Code	Resistenties	Ras	Herkomst
GA	Tm 0,1,2	E 41.6683	Enza
GB	Tm 0,1,2	P 1063	Syngenta
GC	Tm 0,1,2	DRP 4136	De Ruiter
GD	Tm 0,1,2,3	DRP 3728 / Hawaï	De Ruiter
GE	Tm 0,1,2	35 – 102 RZ	Rijk Zwaan
GF	Tm 0,1,2	BS 5578	Bruinsma
Vergelijkingsras:			
GG	Tm 0,1,2	Corsica	Enza
GH	Tm 0,1,2,3	Tripoli	De Ruiter

3 Resultaten

3.1 Beoordelingen

De beoordelingen zijn uitgevoerd door vertegenwoordigers van de deelnemende zaadbedrijven, de telers, de gewasonderzoeker van het Praktijkonderzoek Plant & Omgeving, de voorlichtingsdienst, medewerkers van The Greenery International en medewerkers van het gebruikswaardeonderzoek.

Bij de beoordelingen werden er cijfers gegeven voor de vruchteigenschappen:

- vorm
- kleur
- stevigheid
- zwelscheuren
- kopscheuren
- zilervlekken
- gebruikswaarde

De cijfers werden gemotiveerd door opmerkingen (zie 3.1.2 en 3.1.4).

Toelichting bij de tabellen

Cijfers:	vorm	4 = slecht	9 = zeer goed
	kleur	4 = bleek	9 = te donker
	stevigheid	4 = zacht	9 = zeer stevig
	zwelscheuren	4 = veel	9 = geen
	kopscheuren	4 = veel	9 = geen
	zilervlekken	4 = veel	9 = geen
	gebruikswaarde	4 = slecht	9 = zeer goed

gem. = gemiddelde

Om tot gemiddelden te komen zijn ontbrekende waarden met behulp van Genstat ingeschat. Bij de beoordelingstabellen zijn de beoordelingen op datum gerangschikt. De toevoeging "c" aan de proefplaatsafkorting geeft aan dat de beoordeling door de commissie is uitgevoerd.

3.1.1 Beoordelingen in cijfers – vroeg

De beoordelingen vonden plaats op 09-04 bij B4 en B7, op 10-04 bij B1 en B8 en op 23-05 bij B1, B2 en B8.

Vruchtvorm

bedrijf ras	B4	B7	B1	B8	B1c	B2c	B8c	Gem.
GA / E 41.6683	6.6	6.1	7.3	6.6	6.7	6.3	6.3	6.6
GB / P 1063	7.2	6.0	7.1	6.9	6.6	6.1	6.3	6.6
GC / DRP 4136	7.8	7.2	7.7	7.5	6.8	7.2	7.0	7.3
GD / Hawaï	6.3	6.7	6.8	7.3	6.7	6.5	6.7	6.7
GE / 35 – 102 RZ	7.1	6.6	7.7	7.8	7.0	6.8	6.8	7.1
GF / BS 5578	6.1	6.5	7.2	7.3	6.7	6.5	7.0	6.8
GG / Corsica	6.0	6.5	7.2	6.7	6.4	6.5	6.2	6.5
GH / Tripoli		7.3	7.4	7.4	6.7	7.2	6.7	7.2
Gem.	6.9	6.6	7.3	7.2	6.7	6.7	6.6	6.9

Vruchtkleur

bedrijf ras	B4	B7	B1	B8	B1c	B2c	B8c	Gem.
GA / E 41.6683	6.9	7.2	7.2	7.1	7.0	6.8	7.3	7.1
GB / P 1063	7.7	7.3	7.1	7.2	7.5	6.6	7.5	7.3
GC / DRP 4136	6.2	5.7	6.7	6.7	6.2	6.0	6.7	6.3
GD / Hawaï	7.9	7.5	7.3	7.3	7.2	6.5	7.3	7.3
GE / 35 – 102 RZ	7.4	6.8	7.5	7.3	7.1	6.3	7.2	7.1
GF / BS 5578	7.7	6.3	7.0	7.2	6.7	6.6	6.7	6.9
GG / Corsica	6.1	5.7	7.3	7.0	6.6	6.7	6.5	6.6
GH / Tripoli	7.3	6.6	7.0	7.2	6.2	6.2	6.2	6.7
Gem.	7.2	6.7	7.2	7.1	6.8	6.5	6.9	6.9

Stevigheid

bedrijf ras	B4	B7	B1	B8	B1c	B2c	B8c	Gem.
GA / E 41.6683	7.3	7.0	7.5	7.3	8.0	6.7	7.7	7.4
GB / P 1063	7.7	7.1	7.4	7.4	7.9	7.1	7.9	7.5
GC / DRP 4136	8.1	7.7	7.7	7.5	8.0	7.2	8.1	7.8
GD / Hawaï	7.5	7.0	7.2	7.3	7.5	6.4	7.8	7.3
GE / 35 – 102 RZ	7.7	7.7	8.0	7.8	7.9	6.9	7.9	7.7
GF / BS 5578	7.4	6.7	7.5	7.5	8.0	7.3	7.7	7.5
GG / Corsica	7.5	6.1	7.3	7.2	7.8	7.1	7.6	7.2
GH / Tripoli	7.7	8.0	7.7	7.8	7.7	7.1	7.8	7.7
Gem.	7.6	7.2	7.5	7.5	7.8	7.0	7.8	7.5

Zilvervlekken

bedrijf	B4	B7	B1	B8	B1c	B2c	B8c	Gem.
ras								
GA / E 41.6683	*	8.5	7.8	*	7.6	7.2	7.8	7.8
GB / P 1063	*	6.2	5.6	*	6.5	7.6	8.0	6.8
GC / DRP 4136	*	7.7	8.4	*	8.3	8.0	8.4	8.2
GD / Hawaï	*	5.2	6.7	*	6.8	7.5	7.4	6.7
GE / 35 – 102 RZ	*	7.0	7.5	*	7.2	8.3	8.3	7.7
GF / BS 5578	*	6.5	7.5	*	7.1	8.3	8.1	7.5
GG / Corsica	*	8.3	8.3	*	7.9	8.0	7.6	8.0
GH / Tripoli	*	7.2	7.5	*	6.8	8.0	7.9	7.5
Gem.	*	7.1	7.4	*	7.3	7.9	7.9	7.5

Zwelscheuren

bedrijf	B4	B7	B1	B8	B1c	B2c	B8c	Gem.
ras								
GA / E 41.6683	*	*	*	*	8.5	8.0	8.2	8.2
GB / P 1063	*	*	*	*	8.1	8.2	7.8	8.0
GC / DRP 4136	*	*	*	*	8.5	8.2	8.3	8.3
GD / Hawaï	*	*	*	*	7.7	8.2	7.3	7.7
GE / 35 – 102 RZ	*	*	*	*	8.3	8.0	8.2	8.2
GF / BS 5578	*	*	*	*	8.4	8.3	8.2	8.3
GG / Corsica	*	*	*	*	8.4	8.2	8.0	8.2
GH / Tripoli	*	*	*	*	8.3	8.3	8.1	8.2
Gem.	*	*	*	*	8.3	8.2	8.0	8.1

Gebruikswaarde vrucht

bedrijf	B4	B7	B1	B8	B1c	B2c	B8c	Gem.
ras								
GA / E 41.6683	7.0	6.5	6.9	6.6	6.7	5.7	6.6	6.6
GB / P 1063	7.3	6.6	6.3	7.1	6.4	6.3	6.4	6.6
GC / DRP 4136	7.3	6.8	7.5	7.5	6.7	6.4	6.9	7.0
GD / Hawaï	6.8	6.6	6.7	7.0	6.5	5.8	6.6	6.6
GE / 35 – 102 RZ	7.2	6.7	7.7	7.5	7.1	6.5	7.1	7.1
GF / BS 5578	6.7	6.3	7.1	7.2	7.0	6.5	7.0	6.8
GG / Corsica	6.2	6.2	7.2	6.8	6.4	6.5	6.5	6.5
GH / Tripoli	7.3	7.5	7.0	7.6	6.5	6.7	6.7	7.0
Gem.	7.0	6.7	7.0	7.2	6.7	6.3	6.7	6.8

3.1.2 Opmerkingen bij de beoordelingen – vroeg

De opmerkingen die tijdens de beoordelingen vroeg zijn gemaakt staan in onderstaande tabel vermeld.

Ras	Opmerkingen
GA / E 41.6683	schapenkoppen (2x), grof (3x), oortje, rib, iets scheef, zilervlekken, wat puntig
GB / P 1063	geroffeld (2x), gestreept, korter, zonnebrand, niet uniform (2x), bonkig, ingezonken kroon, grof, iets langere vrucht, iets te bleek, iets dof, glans, oortje met doorkleuring, iets dozerig
GC / DRP 4136	te licht, licht van kleur (2x), lichte vlekjes, schapenkop, ingezonken kroon, fijn (2x), wat lang, oortje (2x), iets anthocyaan, wat dof, uniform (2x)
GD / Hawaiï	oortje (3x), puntvrucht, lange vrucht (2x), iets geroffeld, grof, neusrot (2x), brandplek gevoelig, gevlekte vruchten, glans, iets doorkleur, bont, wat dof
GE / 35 – 102 RZ	oortjes (2x), niet uniform (2x), stip, veel kleurtjes, zilver, wat plat
GF / BS 5578	brandvlekken, te jong, uniform, wat fijn (2x), wat plat, glans
GG / Corsica	bont, oortje, glans, niet uniform (2x), iets rib, wat scheef
GH / Tripoli	bont (2x), oortjes (3x), iets variabel (2x), gladde huid, uniform, wat puntig

3.1.3 Beoordelingen in cijfers – laat

De beoordelingen vonden plaats op 05-06 bij B4 en B7, op 17-06 bij B1 en B8, op 26-06 bij B4 en B6, op 22-07 bij B8 en op 15-08 bij B1 en B5.

Vruchtvorm

bedrijf ras	B4	B7	B1	B8	B4c	B6c	B8	B1c	B5c	Gem.
GA / E 41.6683	8.0	5.5	6.2	5.9	5.7	6.3	5.4	6.5	6.0	6.1
GB / P 1063	7.0	4.5	6.3	5.2	6.2	5.8	4.8	6.0	6.0	5.7
GC / DRP 4136	7.0	4.2	6.7	6.7	7.2	6.7	6.2	6.7	7.2	6.6
GD / Hawaï	7.0	5.5	6.2	6.6	6.6	6.7	5.2	6.8	6.5	6.3
GE / 35 – 102 RZ	5.7	6.2	5.8	6.4	6.3	6.7	6.7	6.8	7.2	6.4
GF / BS 5578	6.0	2.5	6.4	6.7	7.0	7.3	6.7	5.6	7.2	6.3
GG / Corsica	6.7	7.0	5.9	6.6	5.8	6.3	6.3	5.9	6.7	6.3
GH / Tripoli	6.0	5.0	6.9	7.0	6.5	6.9	7.0	6.4	6.2	6.6
Gem.	6.7	5.0	6.3	6.4	6.4	6.6	6.0	6.3	6.6	6.3

Vruchtkleur

bedrijf ras	B4	B7	B1	B8	B4c	B6c	B8	B1c	B5c	Gem.
GA / E 41.6683	7.5	4.2	6.8	6.7	7.2	7.1	7.4	7.1	7.0	6.9
GB / P 1063	7.2	5.0	6.9	6.5	7.0	6.9	7.0	7.1	6.7	6.8
GC / DRP 4136	6.0	6.5	6.5	6.5	6.5	6.3	6.4	6.1	5.0	6.3
GD / Hawaï	6.0	5.5	6.8	6.8	6.8	7.0	7.3	7.0	7.2	6.8
GE / 35 – 102 RZ	6.0	7.0	6.8	7.0	7.0	7.0	6.3	6.9	5.7	6.7
GF / BS 5578	6.2	6.5	6.8	6.7	6.7	6.9	6.7	6.9	6.2	6.7
GG / Corsica	6.0	7.5	6.7	6.5	6.7	6.6	6.2	6.7	6.2	6.6
GH / Tripoli	6.0	6.2	6.7	6.7	6.2	6.4	5.7	6.1	4.7	6.2
Gem.	6.4	6.0	6.8	6.7	6.8	6.8	6.6	6.7	6.1	6.6

Stevigheid

bedrijf ras	B4	B7	B1	B8	B4c	B6c	B8	B1c	B5c	Gem.
GA / E 41.6683	7.5	6.5	6.7	7.0	6.6	7.2	7.0	7.5	7.2	7.0
GB / P 1063	7.7	6.5	6.9	6.4	6.8	6.8	6.7	7.6	6.7	6.9
GC / DRP 4136	7.2	6.5	7.4	7.2	7.6	7.5	7.2	7.7	7.7	7.4
GD / Hawaï	7.0	7.0	6.5	6.2	6.7	6.8	6.2	7.4	7.0	6.7
GE / 35 – 102 RZ	6.7	6.5	6.8	7.2	7.0	7.4	7.3	7.7	7.5	7.2
GF / BS 5578	7.0	6.5	7.0	7.0	7.6	7.4	6.9	7.7	7.5	7.2
GG / Corsica	7.0	7.0	6.2	7.2	6.8	7.2	6.8	7.5	7.5	7.0
GH / Tripoli	6.7	6.5	7.2	7.2	7.4	7.6	7.2	7.6	7.5	7.3
Gem.	7.1	6.6	6.8	6.9	7.1	7.2	6.9	7.6	7.3	7.1

Zilvervlekken

bedrijf ras	B4	B7	B1	B8	B4c	B6c	B8	B1c	B5c	Gem.
GA / E 41.6683	8.5	7.7	6.2	7.3	6.9	7.9	7.0	7.5	7.0	7.3
GB / P 1063	7.5	8.0	6.1	7.1	7.2	8.3	7.1	7.1	7.7	7.3
GC / DRP 4136	7.7	6.5	7.4	8.1	8.1	8.4	7.3	6.7	8.0	7.6
GD / Hawaï	8.5	8.0	7.2	7.6	7.5	7.5	7.5	7.0	6.7	7.5
GE / 35 – 102 RZ	8.0	8.0	7.4	8.0	7.5	8.3	7.7	6.8	8.3	7.7
GF / BS 5578	7.0	8.3	7.2	7.8	8.0	8.3	6.9	7.4	8.3	7.7
GG / Corsica	7.5	7.7	7.2	7.8	7.8	8.1	7.0	6.9	8.3	7.6
GH / Tripoli	6.7	7.5	7.6	7.7	7.4	8.1	7.2	5.9	7.7	7.3
Gem.	7.7	7.7	7.0	7.7	7.6	8.1	7.2	6.9	7.7	7.5

Gebruikswaarde vrucht

bedrijf ras	B4	B7	B1	B8	B4c	B6c	B8	B1c	B5c	Gem.
GA / E 41.6683	7.5	5.7	5.8	6.5	6.1	6.4	5.9	6.8	6.2	6.3
GB / P 1063	7.2	5.5	5.5	5.6	5.9	6.1	5.1	6.4	5.5	5.8
GC / DRP 4136	6.7	5.5	6.8	6.8	7.1	6.6	6.7	6.4	6.0	6.6
GD / Hawaï	6.2	6.2	5.8	6.6	6.4	6.7	5.0	6.5	5.7	6.1
GE / 35 – 102 RZ	6.0	6.5	6.3	6.7	6.2	6.7	7.0	6.6	6.2	6.5
GF / BS 5578	5.5	4.7	6.5	6.7	6.8	7.2	6.5	6.1	6.7	6.4
GG / Corsica	7.0	7.3	5.8	6.6	6.1	6.4	6.0	6.0	6.5	6.3
GH / Tripoli	6.0	5.3	7.0	6.7	6.3	6.8	6.2	5.9	5.5	6.3
Gem.	6.5	5.8	6.2	6.5	6.4	6.6	6.1	6.3	6.0	6.3

3.1.4 Opmerkingen bij de beoordelingen – laat

In onderstaande tabel staan de opmerkingen die gemaakt zijn tijdens de beoordelingen laat

Ras	Opmerkingen
GA / E 41.6683	brandvlekken (5x), bonte schouders, bontverkleuring (3x), schapenkop, doorkleuring, divers van maat, stek, grof (4x), dun van opbouw, jong (2x), veel puntig, neusrot (2x), slechte vorm
GB / P 1063	lange vrucht (2x), mooie vorm, roffelig (2x), slechte vorm (2x), brandplekje, grof (4x), schorserig, rommelig, vorm afwijking, schapenkop, bont, stek, te licht per stuk (2x), te licht, lang gewas (2x), zilvervlekken, licht van gewicht
GC / DRP 4136	divers van maat, doorkleuring, iets bleek, iets fijn, weinig gewas, vlekkerig, lange vrucht (2x), lichte vlekken, te licht, lichte kleur, zacht
GD / Hawaï	bont (5x), doorkleuring (2x), donkere vlekken (2x), neusrot (3x), anthocyaan, lange vrucht (3x), paarse kont, lange vruchtsteel, mooie kleur, mooie vorm, knopen, schapenkop, te donker groen, dof, haarscheuren, vlek, stek (4x)
GE / 35 – 102 RZ	bont (5x), doorkleuring (3x), vlekkerig (2x), wat rood, anthocyaan, diepe kelk, grof (2x), jong, zwel, mooie kleur, stek (2x), slechte vorm, oortje (2x), vlekken in blad
GF / BS 5578	fijn (5x), rommellige vorm (2x), grof, lange steel, mooi, oortje (2x), slechte kwaliteit
GG / Corsica	bontverkleuring, grof, iets zacht, jong (2x), zonnebrand, kort gewas, fijn (2x), vlekkerig blad (2x), kort, neusje, mooi, neusrot, schapenkoppen, te licht, glans
GH / Tripoli	fijn (4x), doorkleuring (2x), vlekkerig (2x), bont (2x), flets, lichte kleur, lang gewas, kort gewas, matige vorm, bont (2x), neusrot, schapekop 2x, lange steel, te licht

3.1.5 Beoordelingen in cijfers van het gewas

Op één bedrijven is het gewas op vier tijdstippen beoordeeld. Voor de bewerkbaarheid en oogstgemaak is op 3 tijdstippen beoordeeld, de gewasindruk één maal. Een hoger cijfer betekent beter te bewerken, makkelijker van te oogsten en een beter indruk. Tevens is geturfd of er duidelijk meer, ongeveer dezelfde of duidelijk minder tijd nodig was om het gewas te toppen en in te draaien ten opzichte van het eigen ras.

Ras	Bewerkbaarheid	Oogstgemak	Gewasindruk	Benodigde tijd		
				Veel	Normaal	Weinig
GA / E 41.6683	7.2	7.3	6.0	0	5	1
GB / P 1063	7.7	7.7	6.0	0	1	5
GC / DRP 4136	6.3	7.0	6.5	3	3	0
GD / Hawaiï	7.2	7.2	7.0	1	3	2
GE / 35 – 102 RZ	7.0	7.8	7.5	1	3	2
GF / BS 5578	6.2	7.0	6.0	3	1	2
GG / Corsica	6.7	7.0	6.0	2	2	2
GH / Tripoli	6.8	7.5	6.5	1	4	1
Gem.	6.9	7.3	6.4			

3.1.6 Opmerkingen bij de beoordelingen van het gewas

Tijdens de beoordelingen van bewerkbaarheid en oogstgemak zijn opmerkingen gemaakt.

Ras	Opmerkingen
GA / E 41.6683	kortgeschakeld, veel vruchten, lang gewas, donkere vruchten, mooi, mooi/schraal
GB / P 1063	lang gewas (2x), onregelmatige internodieën, lang/dun, lange internodieën, ruim/lang, zeer lang gewas, snelle groeier
GC / DRP 4136	gedrongen gewas, kort gedrongen, properig, punterig gewas, schraal
GD / Hawaiï	korte en lange internodieën, veel groei, korte internodieën, mooi gewas, paprika dikke steel
GE / 35 – 102 RZ	aardige gewasopbouw, korte internodieën, korte schakels, ongelijk, paraplu van boven, mooie vruchten
GF / BS 5578	gedrongen, lang gewas, lange vruchten, even grote internodieën, mooi paraplu van boven, kort geschakeld, vruchtbaar, rommelig, ruim
GG / Corsica	kort (2x), kort geschakeld/vruchtbaar, kort gewas, veel vruchten op een hoop, te gedrongen
GH / Tripoli	aardige opbouw maar zeer kort, kort, kort geschakeld/ paraplu

3.2 Productie

Op de acht proefplaatsen is de productie in kg/m² bepaald, terwijl ook het gemiddeld vruchtgewicht werd berekend. Ook werd het aantal binnenlandse vruchten geteld en het percentage van het totale aantal (klasse I en klasse II) berekend. Knoopvruchten en vruchten met neusrot zijn apart gewogen. Om tot gemiddelden te komen zijn ontbrekende waarden met behulp van Genstat ingeschat.

3.2.1 Productie rond 5.0 kg/m²

Stuks klasse 1 /m²

bedrijf	B1	B2	B3	B4	B5	B6	B7	B8	Gem.
ras									
GA / E 41.6683	31.6	31.8	32.2	33.9	31.0	24.9	25.2	28.6	29.9
GB / P 1063	32.1	31.3	36.0	32.5	33.4	30.2	36.1	31.1	32.8
GC / DRP 4136	34.3	33.8	28.0	30.7	33.8	26.5	35.6	31.3	31.8
GD / Hawaiï	26.1	26.1	30.1	31.6	28.1	22.2	32.5	24.2	27.6
GE / 35 – 102 RZ	30.3	27.6	33.3	31.5	32.1	28.6	31.8	27.4	30.3
GF / BS 5578	24.3	26.3	32.3	24.1	25.0	21.8	28.5	26.0	26.0
GG / Corsica	28.0	28.5	35.4	35.4	31.2	24.6	33.2	27.1	30.4
GH / Tripoli	29.0	31.3	28.5	34.1	33.3	27.3	31.3	27.4	30.3
Gem.	29.5	29.6	32.0	31.7	30.8	25.8	31.8	27.9	29.9

Gewicht klasse 1 (g/m²)

bedrijf	B1	B2	B3	B4	B5	B6	B7	B8	Gem.
ras									
GA / E 41.6683	5.81	5.92	5.02	5.40	4.59	4.65	3.83	5.59	5.10
GB / P 1063	5.67	5.33	5.03	5.34	4.62	5.09	5.27	6.20	5.32
GC / DRP 4136	6.10	6.44	4.10	5.20	4.75	4.59	5.02	5.96	5.27
GD / Hawaiï	5.01	5.06	4.11	5.09	4.04	3.87	4.97	4.90	4.63
GE / 35 – 102 RZ	5.40	4.95	4.92	5.05	4.45	5.56	4.57	5.30	5.03
GF / BS 5578	3.94	4.32	4.24	3.59	3.26	3.54	3.59	4.60	3.89
GG / Corsica	4.71	4.81	4.86	5.37	4.06	4.17	4.79	5.00	4.72
GH / Tripoli	5.12	5.56	4.29	5.53	4.54	4.78	4.37	5.08	4.91
Gem.	5.22	5.30	4.57	5.07	4.27	4.53	4.55	5.33	4.86

Gemiddeld vruchtgewicht klasse 1 (gram)

bedrijf	B1	B2	B3	B4	B5	B6	B7	B8	Gem.
ras									
GA / E 41.6683	184	186	156	159	148	186	152	196	171
GB / P 1063	177	171	139	164	138	169	146	200	163
GC / DRP 4136	178	190	146	169	141	173	141	191	166
GD / Hawaï	192	194	137	161	144	175	152	202	170
GE / 35 – 102 RZ	178	180	148	160	139	195	144	194	167
GF / BS 5578	162	164	131	149	130	163	126	177	150
GG / Corsica	168	169	137	152	130	170	144	185	157
GH / Tripoli	176	178	150	162	136	175	140	187	163
Gem.	177	179	143	160	138	176	143	191	164

Stuks klasse 1 & 2 /m²

bedrijf	B1	B2	B3	B4	B5	B6	B7	B8	Gem.
ras									
GA / E 41.6683	32.0	32.5	34.0	35.7	32.5	25.0	29.8	29.1	31.3
GB / P 1063	32.9	33.4	38.3	33.4	35.7	30.6	39.7	31.1	34.4
GC / DRP 4136	34.4	34.0	29.4	31.1	36.8	26.7	38.4	31.5	32.8
GD / Hawaï	26.7	26.6	32.6	32.5	29.7	22.8	35.5	24.6	28.9
GE / 35 – 102 RZ	31.6	28.5	35.4	33.4	33.7	29.4	35.2	28.3	31.9
GF / BS 5578	25.0	26.6	34.7	24.9	27.2	22.0	30.5	26.1	27.1
GG / Corsica	28.9	29.4	37.6	37.1	34.5	25.0	36.3	27.6	32.0
GH / Tripoli	29.5	31.6	29.3	35.2	36.4	28.6	33.8	27.8	31.5
Gem.	30.1	30.3	33.9	32.9	33.1	26.3	34.9	28.3	31.2

Gewicht klasse 1 & 2 (kg/m²)

bedrijf	B1	B2	B3	B4	B5	B6	B7	B8	Gem.
ras									
GA / E 41.6683	5.88	6.04	5.26	5.60	4.76	4.69	4.20	5.68	5.26
GB / P 1063	5.79	5.71	5.32	5.47	4.90	5.16	5.61	6.20	5.52
GC / DRP 4136	6.12	6.49	4.21	5.26	5.10	4.66	5.24	6.01	5.39
GD / Hawaï	5.12	5.14	4.47	5.20	4.22	3.98	5.26	4.98	4.80
GE / 35 – 102 RZ	5.60	5.14	5.25	5.28	4.66	5.71	4.99	5.46	5.26
GF / BS 5578	4.06	4.36	4.54	3.66	3.47	3.58	3.77	4.62	4.00
GG / Corsica	4.86	4.96	5.11	5.57	4.42	4.25	5.03	5.09	4.91
GH / Tripoli	5.19	5.60	4.37	5.65	4.89	4.99	4.56	5.17	5.05
Gem.	5.33	5.43	4.82	5.21	4.53	4.63	4.83	5.40	5.03

Gemiddeld vruchtgewicht klasse 1 & 2 (gram)

bedrijf	B1	B2	B3	B4	B5	B6	B7	B8	Gem.
ras									
GA / E 41.6683	184	185	155	157	146	187	141	195	169
GB / P 1063	176	171	139	164	137	169	141	200	162
GC / DRP 4136	178	191	144	169	138	175	137	191	165
GD / Hawaï	192	193	138	160	142	175	148	202	169
GE / 35 – 102 RZ	177	180	148	158	138	194	142	193	166
GF / BS 5578	162	163	130	147	128	163	124	177	149
GG / Corsica	168	169	136	150	128	170	139	185	156
GH / Tripoli	176	178	149	161	134	175	135	187	162
Gem.	177	179	142	158	137	176	138	191	162

Totaal gewicht (kg/m²)

bedrijf	B1	B2	B3	B4	B5	B6	B7	B8	Gem.
ras									
GA / E 41.6683	5.88	6.06	5.46	5.73	4.77	4.70	4.32	5.69	5.33
GB / P 1063	5.79	5.71	5.55	5.62	5.07	5.16	5.72	6.20	5.61
GC / DRP 4136	6.12	6.50	4.24	5.29	5.13	4.67	5.27	6.01	5.40
GD / Hawaï	5.16	5.21	4.53	5.29	4.37	3.98	5.34	5.00	4.86
GE / 35 – 102 RZ	5.65	5.14	5.30	5.46	4.71	5.71	5.00	5.46	5.31
GF / BS 5578	4.06	4.38	4.57	3.73	3.52	3.58	3.81	4.62	4.03
GG / Corsica	4.92	5.03	5.20	5.60	4.54	4.25	5.04	5.09	4.96
GH / Tripoli	5.19	5.67	4.50	5.66	4.89	4.99	4.60	5.17	5.08
Gem.	5.35	5.46	4.92	5.30	4.61	4.63	4.89	5.40	5.07

Gewicht neusrot (kg/m²)

bedrijf	B1	B2	B3	B4	B5	B6	B7	B8	Gem.
ras									
GA / E 41.6683	0.00	0.00	0.01	0.14	0.01	0.00	0.06	0.02	0.03
GB / P 1063	0.00	0.00	0.15	0.15	0.18	0.00	0.09	0.00	0.07
GC / DRP 4136	0.00	0.00	0.00	0.03	0.03	0.00	0.02	0.00	0.01
GD / Hawaï	0.00	0.06	0.06	0.08	0.14	0.00	0.08	0.02	0.05
GE / 35 – 102 RZ	0.05	0.00	0.05	0.18	0.06	0.00	0.02	0.00	0.04
GF / BS 5578	0.00	0.01	0.02	0.07	0.05	0.00	0.03	0.00	0.02
GG / Corsica	0.06	0.00	0.03	0.03	0.09	0.00	0.01	0.00	0.03
GH / Tripoli	0.00	0.00	0.02	0.01	0.00	0.00	0.00	0.00	0.00
Gem.	0.01	0.01	0.04	0.08	0.07	0.00	0.04	0.00	0.03

Gewicht knopen (kg/m²)

bedrijf ras	B1	B2	B3	B4	B5	B6	B7	B8	Gem.
GA / E 41.6683	0.00	0.03	0.19	0.00	0.00	0.01	0.06	0.00	0.03
GB / P 1063	0.00	0.01	0.07	0.00	0.00	0.00	0.03	0.00	0.01
GC / DRP 4136	0.00	0.01	0.03	0.00	0.00	0.02	0.00	0.00	0.01
GD / Hawaï	0.05	0.01	0.00	0.00	0.00	0.00	0.02	0.00	0.01
GE / 35 – 102 RZ	0.00	0.00	0.01	0.00	0.00	0.00	0.00	0.00	0.00
GF / BS 5578	0.00	0.03	0.02	0.00	0.00	0.00	0.02	0.00	0.01
GG / Corsica	0.00	0.06	0.06	0.00	0.03	0.00	0.00	0.00	0.02
GH / Tripoli	0.00	0.06	0.11	0.00	0.00	0.00	0.03	0.00	0.02
Gem.	0.01	0.02	0.06	0.00	0.00	0.00	0.02	0.00	0.01

Percentage klasse 2 vruchten

bedrijf ras	B1	B2	B3	B4	B5	B6	B7	B8	Gem.
GA / E 41.6683	1.1	2.2	5.3	5.1	4.7	0.4	15.4	1.6	4.5
GB / P 1063	2.4	6.4	6.0	2.5	6.4	1.2	8.9	0.0	4.2
GC / DRP 4136	0.4	0.6	4.6	1.4	8.3	0.7	7.1	0.9	3.0
GD / Hawaï	2.2	1.9	8.5	2.9	5.5	2.4	8.5	1.6	4.2
GE / 35 – 102 RZ	4.1	3.4	5.9	5.7	4.8	2.8	9.7	3.4	5.0
GF / BS 5578	2.8	1.2	6.7	3.0	8.0	0.9	6.4	0.4	3.7
GG / Corsica	3.2	3.0	5.8	4.5	9.5	1.9	8.5	1.7	4.8
GH / Tripoli	1.6	1.0	2.6	2.8	8.3	4.2	7.6	1.9	3.8
Gem.	2.2	2.5	5.7	3.5	6.8	1.8	9.0	1.4	4.1

Percentage vormafwijkers

bedrijf	B1	B2	B3	B4	B5	B6	B7	B8	Gem.
ras									
GA / E 41.6683	0.0	1.1	4.1	4.8	4.7	0.4	14.3	0.3	3.7
GB / P 1063	0.3	4.7	5.7	0.0	6.4	1.2	8.7	0.0	3.4
GC / DRP 4136	0.0	0.3	4.3	0.3	8.3	0.3	6.1	0.3	2.5
GD / Hawaï	0.4	1.9	5.7	1.9	5.5	2.4	7.5	0.0	3.2
GE / 35 – 102 RZ	1.1	1.2	3.0	1.9	4.5	2.1	8.3	0.3	2.8
GF / BS 5578	1.4	1.2	5.8	2.6	8.0	0.9	5.8	0.4	3.2
GG / Corsica	0.8	1.9	5.8	3.3	9.5	1.9	7.6	0.3	3.9
GH / Tripoli	0.4	1.0	2.6	1.7	8.3	3.9	7.1	0.7	3.2
Gem.	0.6	1.7	4.6	2.1	6.8	1.6	8.2	0.3	3.2

Percentage zwelscheuren

bedrijf	B1	B2	B3	B4	B5	B6	B7	B8	Gem.
ras									
GA / E 41.6683	0.0	0.0	0.0	0.0	0.0	0.0	0.0	0.0	0.0
GB / P 1063	0.0	0.0	0.0	0.0	0.0	0.0	0.0	0.0	0.0
GC / DRP 4136	0.0	0.0	0.0	0.0	0.0	0.0	0.0	0.0	0.0
GD / Hawaï	0.0	0.0	2.0	0.0	0.0	0.0	0.0	0.0	0.2
GE / 35 – 102 RZ	0.0	0.0	0.6	0.0	0.0	0.0	0.5	0.0	0.1
GF / BS 5578	0.0	0.0	0.3	0.0	0.0	0.0	0.0	0.0	0.0
GG / Corsica	0.0	0.0	0.0	0.0	0.0	0.0	0.0	0.0	0.0
GH / Tripoli	0.0	0.0	0.0	0.0	0.0	0.3	0.0	0.0	0.0
Gem.	0.0	0.0	0.4	0.0	0.0	0.0	0.1	0.0	0.1

Percentage kopscheuren

bedrijf	B1	B2	B3	B4	B5	B6	B7	B8	Gem.
ras									
GA / E 41.6683	0.0	0.0	0.0	0.0	0.0	0.0	0.0	0.0	0.0
GB / P 1063	0.0	0.0	0.0	0.0	0.0	0.0	0.0	0.0	0.0
GC / DRP 4136	0.0	0.0	0.0	0.0	0.0	0.0	0.0	0.0	0.0
GD / Hawaï	0.0	0.0	0.0	0.0	0.0	0.0	0.0	0.0	0.0
GE / 35 – 102 RZ	0.0	0.0	0.0	0.0	0.0	0.0	0.0	0.0	0.0
GF / BS 5578	0.0	0.0	0.0	0.0	0.0	0.0	0.0	0.0	0.0
GG / Corsica	0.0	0.0	0.0	0.0	0.0	0.0	0.0	0.0	0.0
GH / Tripoli	0.0	0.0	0.0	0.0	0.0	0.0	0.0	0.0	0.0
Gem.	0.0	0.0	0.0	0.0	0.0	0.0	0.0	0.0	0.0

Percentage overige afwijkingen

bedrijf ras	B1	B2	B3	B4	B5	B6	B7	B8	Gem.
GA / E 41.6683	1.1	1.1	1.2	0.3	0.0	0.0	1.2	1.3	0.8
GB / P 1063	2.1	1.7	0.3	2.5	0.0	0.0	0.2	0.0	0.8
GC / DRP 4136	0.4	0.3	0.3	1.0	0.0	0.3	1.1	0.6	0.5
GD / Hawaï	1.8	0.0	0.8	1.0	0.0	0.0	1.0	1.6	0.8
GE / 35 – 102 RZ	3.0	2.2	2.3	3.8	0.3	0.7	1.0	3.0	2.0
GF / BS 5578	1.5	0.0	0.7	0.4	0.0	0.0	0.5	0.0	0.4
GG / Corsica	2.4	1.0	0.0	1.1	0.0	0.0	0.9	1.4	0.9
GH / Tripoli	1.2	0.0	0.0	1.1	0.0	0.0	0.5	1.1	0.5
Gem.	1.7	0.8	0.7	1.4	0.0	0.1	0.8	1.1	0.8

3.2.2 Productie rond 12.0 kg/m²

Stuks klasse 1 /m²

bedrijf	B1	B2	B3	B4	B5	B6	B7	B8	Gem.
ras									
GA / E 41.6683	73.7	69.2	78.9	80.1	67.1	67.1	65.2	71.6	71.6
GB / P 1063	78.1	75.9	95.6	87.7	71.6	76.3	83.6	74.1	80.4
GC / DRP 4136	75.7	68.2	83.1	83.7	69.6	67.6	79.8	75.7	75.4
GD / Hawaï	69.9	59.7	85.2	79.5	64.9	60.4	73.5	61.5	69.3
GE / 35 – 102 RZ	76.4	59.7	84.4	76.4	68.5	69.5	71.5	68.3	71.8
GF / BS 5578	66.3	61.6	82.7	69.7	61.2	57.3	72.9	64.8	67.1
GG / Corsica	72.1	66.3	84.5	82.8	67.0	63.5	73.4	69.3	72.4
GH / Tripoli	67.5	71.2	78.5	87.0	55.5	62.5	75.3	67.7	70.7
Gem.	72.5	66.5	84.1	80.9	66.4	65.5	74.4	69.1	72.5

Gewicht klasse 1 (kg/m²)

bedrijf	B1	B2	B3	B4	B5	B6	B7	B8	Gem.
ras									
GA / E 41.6683	13.24	12.34	12.57	12.67	11.38	12.52	9.62	13.12	12.18
GB / P 1063	13.61	12.73	14.00	13.54	11.39	13.25	12.55	13.45	13.06
GC / DRP 4136	13.19	12.24	12.48	13.27	11.21	11.97	11.57	13.26	12.40
GD / Hawaï	12.75	10.67	12.20	12.52	10.60	11.28	11.08	11.50	11.57
GE / 35 – 102 RZ	13.10	10.26	12.93	11.97	10.99	12.86	10.34	12.08	11.81
GF / BS 5578	10.70	10.07	11.59	10.09	9.62	10.04	10.27	10.57	10.37
GG / Corsica	11.64	10.91	12.08	11.80	9.99	11.14	10.68	11.71	11.24
GH / Tripoli	11.61	11.82	11.47	12.74	8.44	11.00	10.80	11.45	11.16
Gem.	12.48	11.38	12.41	12.32	10.59	11.75	10.86	12.14	11.75

Gemiddeld vruchtgewicht klasse 1 (gram)

bedrijf	B1	B2	B3	B4	B5	B6	B7	B8	Gem.
ras									
GA / E 41.6683	180	179	159	158	169	187	147	183	170
GB / P 1063	174	168	146	154	159	174	150	181	163
GC / DRP 4136	175	179	150	159	161	177	145	175	165
GD / Hawaï	182	179	143	157	163	187	151	187	169
GE / 35 – 102 RZ	172	172	153	156	161	185	144	177	165
GF / BS 5578	161	163	140	145	157	175	141	163	156
GG / Corsica	161	165	143	142	149	175	146	169	156
GH / Tripoli	172	166	146	147	152	176	143	169	159
Gem.	172	171	148	152	159	179	146	176	163

Stuks klasse 1 & 2 /m²

bedrijf	B1	B2	B3	B4	B5	B6	B7	B8	Gem.
ras									
GA / E 41.6683	74.5	70.3	84.8	82.3	75.9	67.6	79.3	73.0	76.0
GB / P 1063	79.3	78.8	102.1	89.5	83.0	77.2	91.3	74.5	84.5
GC / DRP 4136	76.2	68.5	91.1	84.7	82.0	68.0	87.5	76.1	79.3
GD / Hawaï	71.5	61.1	93.4	81.7	73.7	61.2	79.3	62.4	73.0
GE / 35 – 102 RZ	78.6	60.8	91.6	79.5	79.2	70.9	86.1	70.2	77.1
GF / BS 5578	68.0	62.2	86.4	72.1	68.1	58.0	76.8	64.9	69.6
GG / Corsica	73.7	68.1	90.7	86.3	78.6	64.2	84.2	69.8	77.0
GH / Tripoli	68.5	72.0	81.4	88.5	68.6	64.0	83.5	68.5	74.4
Gem.	73.8	67.7	90.2	83.1	76.6	66.4	83.5	69.9	76.4

Gewicht klasse 1 & 2 (kg/m²)

bedrijf	B1	B2	B3	B4	B5	B6	B7	B8	Gem.
ras									
GA / E 41.6683	13.41	12.52	13.45	12.91	12.55	12.65	11.00	13.34	12.73
GB / P 1063	13.79	13.22	14.73	13.77	13.09	13.40	13.31	13.50	13.60
GC / DRP 4136	13.30	12.31	13.37	13.41	12.83	12.08	12.34	13.35	12.87
GD / Hawaï	13.04	10.89	13.29	12.84	11.82	11.45	11.72	11.68	12.09
GE / 35 – 102 RZ	13.46	10.47	13.88	12.40	12.52	13.06	11.88	12.38	12.50
GF / BS 5578	10.99	10.16	12.09	10.30	10.45	10.16	10.65	10.58	10.67
GG / Corsica	11.89	11.22	12.75	12.18	11.61	11.25	11.79	11.81	11.81
GH / Tripoli	11.75	11.95	11.81	12.90	10.13	11.29	11.97	11.58	11.67
Gem.	12.70	11.59	13.17	12.59	11.99	11.92	11.83	12.28	12.26

Gemiddeld vruchtgewicht klasse 1 & 2 (gram)

bedrijf	B1	B2	B3	B4	B5	B6	B7	B8	Gem.
ras									
GA / E 41.6683	180	178	159	157	165	187	138	183	168
GB / P 1063	174	168	144	154	158	174	146	181	162
GC / DRP 4136	175	180	147	158	156	178	141	175	164
GD / Hawaï	182	178	142	157	160	187	148	187	168
GE / 35 – 102 RZ	171	172	151	156	158	184	138	177	163
GF / BS 5578	162	163	140	143	153	175	139	163	155
GG / Corsica	162	165	141	141	148	175	140	169	155
GH / Tripoli	172	166	145	146	148	176	143	169	158
Gem.	172	171	146	152	156	180	142	176	162

Totaal gewicht (kg/m²)

bedrijf	B1	B2	B3	B4	B5	B6	B7	B8	Gem.
ras									
GA / E 41.6683	13.42	12.55	14.33	13.09	12.62	12.66	11.11	13.39	12.89
GB / P 1063	13.79	13.23	15.23	14.00	13.43	13.40	13.41	13.56	13.76
GC / DRP 4136	13.30	12.34	14.02	13.48	12.96	12.09	12.36	13.37	12.99
GD / Hawaï	13.09	10.97	13.83	13.09	12.16	11.45	11.84	11.80	12.28
GE / 35 – 102 RZ	13.50	10.49	14.52	12.72	12.66	13.06	11.93	12.43	12.66
GF / BS 5578	10.99	10.18	12.36	10.38	10.55	10.16	10.72	10.63	10.75
GG / Corsica	12.01	11.27	13.23	12.24	11.75	11.27	11.80	11.81	11.92
GH / Tripoli	11.75	12.03	12.73	12.93	10.31	11.29	12.00	11.61	11.83
Gem.	12.73	11.63	13.78	12.74	12.17	11.92	11.90	12.32	12.40

Gewicht neusrot (kg/m²)

bedrijf	B1	B2	B3	B4	B5	B6	B7	B8	Gem.
ras									
GA / E 41.6683	0.02	0.00	0.07	0.18	0.05	0.00	0.06	0.05	0.05
GB / P 1063	0.00	0.00	0.25	0.21	0.28	0.00	0.09	0.07	0.11
GC / DRP 4136	0.00	0.01	0.14	0.06	0.14	0.00	0.02	0.02	0.05
GD / Hawaï	0.00	0.07	0.24	0.26	0.35	0.00	0.10	0.12	0.14
GE / 35 – 102 RZ	0.05	0.01	0.19	0.32	0.14	0.00	0.06	0.06	0.10
GF / BS 5578	0.00	0.01	0.08	0.08	0.10	0.00	0.05	0.05	0.04
GG / Corsica	0.12	0.00	0.17	0.06	0.11	0.00	0.01	0.01	0.06
GH / Tripoli	0.00	0.00	0.05	0.03	0.18	0.00	0.00	0.03	0.04
Gem.	0.02	0.01	0.14	0.15	0.16	0.00	0.05	0.05	0.07

Gewicht knopen (kg/m²)

bedrijf	B1	B2	B3	B4	B5	B6	B7	B8	Gem.
ras									
GA / E 41.6683	0.00	0.03	0.81	0.00	0.02	0.01	0.06	0.00	0.11
GB / P 1063	0.00	0.01	0.27	0.00	0.07	0.00	0.03	0.00	0.05
GC / DRP 4136	0.00	0.01	0.52	0.01	0.00	0.02	0.00	0.00	0.07
GD / Hawaï	0.05	0.01	0.32	0.00	0.00	0.00	0.02	0.00	0.05
GE / 35 – 102 RZ	0.00	0.00	0.47	0.00	0.00	0.00	0.00	0.00	0.06
GF / BS 5578	0.00	0.03	0.21	0.00	0.00	0.00	0.02	0.00	0.03
GG / Corsica	0.00	0.06	0.31	0.00	0.03	0.02	0.00	0.00	0.05
GH / Tripoli	0.00	0.08	0.87	0.00	0.00	0.00	0.03	0.00	0.12
Gem.	0.01	0.03	0.47	0.00	0.02	0.00	0.02	0.00	0.07

Percentage klasse 2 vruchten

bedrijf ras	B1	B2	B3	B4	B5	B6	B7	B8	Gem.
GA / E 41.6683	1.1	1.6	7.1	2.6	11.7	0.8	17.5	1.9	5.5
GB / P 1063	1.5	3.6	6.4	2.0	13.7	1.2	8.4	0.5	4.7
GC / DRP 4136	0.8	0.4	8.8	1.3	15.2	0.5	8.8	0.7	4.6
GD / Hawaï	2.3	2.2	9.0	2.7	12.0	1.3	7.4	1.5	4.8
GE / 35 – 102 RZ	2.8	1.8	7.9	3.9	13.6	2.0	17.1	2.7	6.5
GF / BS 5578	2.6	1.0	4.2	3.3	10.1	1.2	5.1	0.2	3.5
GG / Corsica	2.1	2.6	6.8	4.1	14.8	1.0	12.7	0.7	5.6
GH / Tripoli	1.4	1.1	3.5	1.6	19.1	2.3	9.8	1.1	5.0
Gem.	1.8	1.8	6.7	2.7	13.4	1.3	10.8	1.2	4.9

Percentage vormafwijkers

bedrijf ras	B1	B2	B3	B4	B5	B6	B7	B8	Gem.
GA / E 41.6683	0.0	0.8	5.2	2.2	11.7	0.4	17.1	0.9	4.8
GB / P 1063	0.5	2.8	5.3	1.0	13.7	1.0	8.3	0.4	4.1
GC / DRP 4136	0.3	0.3	8.3	0.3	15.2	0.1	8.3	0.3	4.1
GD / Hawaï	0.2	1.3	6.8	0.9	12.0	0.9	6.9	0.2	3.6
GE / 35 – 102 RZ	0.7	0.8	5.5	1.2	13.4	1.1	16.5	0.5	5.0
GF / BS 5578	1.2	1.0	3.3	2.8	10.1	0.9	4.9	0.2	3.1
GG / Corsica	0.8	2.0	6.2	3.1	14.8	0.9	12.3	0.1	5.0
GH / Tripoli	0.7	1.0	3.4	1.0	19.1	2.0	9.6	0.6	4.7
Gem.	0.5	1.2	5.5	1.6	13.4	0.9	10.5	0.4	4.2

Percentage zwelscheuren

bedrijf ras	B1	B2	B3	B4	B5	B6	B7	B8	Gem.
GA / E 41.6683	0.0	0.0	0.0	0.0	0.0	0.0	0.0	0.0	0.0
GB / P 1063	0.0	0.0	0.0	0.0	0.0	0.0	0.0	0.0	0.0
GC / DRP 4136	0.0	0.0	0.0	0.0	0.0	0.0	0.0	0.0	0.0
GD / Hawaï	0.0	0.0	0.6	0.0	0.0	0.0	0.0	0.0	0.1
GE / 35 – 102 RZ	0.0	0.0	0.2	0.0	0.0	0.0	0.2	0.0	0.1
GF / BS 5578	0.0	0.0	0.1	0.0	0.0	0.0	0.0	0.0	0.0
GG / Corsica	0.0	0.0	0.0	0.0	0.0	0.0	0.0	0.0	0.0
GH / Tripoli	0.0	0.0	0.0	0.0	0.0	0.1	0.0	0.0	0.0
Gem.	0.0	0.0	0.1	0.0	0.0	0.0	0.0	0.0	0.0

Percentage kopscheuren

bedrijf	B1	B2	B3	B4	B5	B6	B7	B8	Gem.
ras									
GA / E 41.6683	0.0	0.0	0.0	0.0	0.0	0.0	0.0	0.0	0.0
GB / P 1063	0.0	0.0	0.0	0.0	0.0	0.0	0.0	0.0	0.0
GC / DRP 4136	0.0	0.0	0.0	0.0	0.0	0.0	0.0	0.0	0.0
GD / Hawaï	0.0	0.0	0.0	0.0	0.0	0.0	0.0	0.0	0.0
GE / 35 – 102 RZ	0.0	0.0	0.0	0.0	0.0	0.0	0.0	0.0	0.0
GF / BS 5578	0.0	0.0	0.0	0.0	0.0	0.0	0.0	0.0	0.0
GG / Corsica	0.0	0.0	0.0	0.0	0.0	0.0	0.0	0.0	0.0
GH / Tripoli	0.0	0.0	0.0	0.0	0.0	0.0	0.0	0.0	0.0
Gem.	0.0	0.0	0.0	0.0	0.0	0.0	0.0	0.0	0.0

Percentage overige afwijkingen

bedrijf	B1	B2	B3	B4	B5	B6	B7	B8	Gem.
ras									
GA / E 41.6683	1.1	0.8	1.9	0.4	0.0	0.4	0.4	1.0	0.8
GB / P 1063	1.1	0.8	1.0	1.1	0.0	0.2	0.1	0.1	0.6
GC / DRP 4136	0.5	0.2	0.5	1.0	0.0	0.4	0.5	0.4	0.4
GD / Hawaï	2.2	0.8	1.5	1.8	0.0	0.4	0.4	1.4	1.1
GE / 35 – 102 RZ	2.1	1.0	2.2	2.7	0.1	0.8	0.4	2.1	1.4
GF / BS 5578	1.2	0.0	0.7	0.4	0.0	0.3	0.2	0.0	0.4
GG / Corsica	1.3	0.6	0.7	1.0	0.0	0.1	0.4	0.5	0.6
GH / Tripoli	0.7	0.2	0.1	0.6	0.0	0.2	0.2	0.6	0.3
Gem.	1.3	0.6	1.1	1.1	0.0	0.4	0.3	0.8	0.7

3.2.3 Productie rond 19.0 kg/m²

Stuks klasse 1 /m²

bedrijf	B1	B2	B3	B4	B5	B6	B7	B8	Gem.
ras									
GA / E 41.6683	112.0	132.1	112.6	118.4	93.7	109.2	89.1	121.8	111.1
GB / P 1063	125.9	135.9	120.2	130.2	98.6	130.1	105.6	133.4	122.5
GC / DRP 4136	116.4	137.8	109.3	121.0	98.9	108.9	103.4	124.1	115.0
GD / Hawaï	103.3	123.2	112.3	120.3	97.7	105.0	97.8	105.6	108.1
GE / 35 – 102 RZ	118.0	117.0	109.1	114.6	99.5	121.3	96.8	113.0	111.2
GF / BS 5578	110.9	119.2	104.4	100.1	90.7	97.8	95.3	105.8	103.0
GG / Corsica	116.3	128.2	108.7	121.5	97.1	104.6	99.9	114.7	111.4
GH / Tripoli	101.5	131.2	111.6	120.5	79.7	102.3	100.6	110.8	107.3
Gem.	113.0	128.1	111.0	118.3	95.5	109.9	98.6	116.1	111.4

Gewicht klasse 1 (kg/m²)

bedrijf	B1	B2	B3	B4	B5	B6	B7	B8	Gem.
ras									
GA / E 41.6683	19.37	21.56	17.73	18.45	16.12	19.90	13.58	20.89	18.45
GB / P 1063	21.12	21.67	17.84	19.92	16.12	22.67	16.10	22.73	19.77
GC / DRP 4136	19.53	22.87	16.73	19.16	16.62	18.83	15.44	20.73	18.74
GD / Hawaï	18.24	19.73	16.63	18.30	16.71	19.33	14.86	18.56	17.80
GE / 35 – 102 RZ	19.50	18.80	16.74	17.67	16.58	21.94	14.23	18.90	18.05
GF / BS 5578	17.02	18.05	14.98	14.68	15.02	17.20	14.05	16.73	15.97
GG / Corsica	17.81	19.71	15.77	17.30	15.21	18.16	14.74	18.45	17.14
GH / Tripoli	16.74	20.23	16.31	17.87	13.06	17.53	14.92	17.80	16.81
Gem.	18.67	20.33	16.59	17.92	15.85	19.45	14.74	19.35	17.88

Gemiddeld vruchtgewicht klasse 1 (gram)

bedrijf	B1	B2	B3	B4	B5	B6	B7	B8	Gem.
ras									
GA / E 41.6683	173	163	158	156	172	182	152	172	166
GB / P 1063	168	160	148	153	164	174	152	170	161
GC / DRP 4136	168	166	153	158	168	173	149	167	163
GD / Hawaï	177	160	148	152	171	184	152	176	165
GE / 35 – 102 RZ	165	161	153	154	167	181	147	167	162
GF / BS 5578	153	152	144	147	166	176	147	158	155
GG / Corsica	153	154	145	142	157	174	147	161	154
GH / Tripoli	165	154	146	149	164	171	148	161	157
Gem.	165	159	150	151	166	177	149	167	160

Stuks klasse 1 & 2 /m²

bedrijf	B1	B2	B3	B4	B5	B6	B7	B8	Gem.
ras									
GA / E 41.6683	113.5	135.6	119.6	121.2	115.3	109.7	104.7	123.5	117.9
GB / P 1063	128.3	141.8	128.0	132.1	127.5	131.0	115.6	134.0	129.8
GC / DRP 4136	117.2	138.7	119.4	122.1	122.3	109.3	112.2	124.5	120.7
GD / Hawaï	105.4	127.3	122.1	122.6	112.8	105.8	105.9	106.5	113.5
GE / 35 – 102 RZ	120.9	119.9	118.0	118.1	120.6	122.7	113.8	114.9	118.6
GF / BS 5578	113.4	121.3	108.4	102.6	104.1	98.6	100.5	105.9	106.8
GG / Corsica	118.8	132.8	115.5	125.6	119.0	105.3	111.8	115.2	118.0
GH / Tripoli	103.0	133.8	116.0	122.8	106.6	103.8	109.7	111.5	113.4
Gem.	115.1	131.4	118.4	120.9	116.7	110.8	109.3	117.0	117.4

Gewicht klasse 1 & 2 (kg/m²)

bedrijf	B1	B2	B3	B4	B5	B6	B7	B8	Gem.
ras									
GA / E 41.6683	19.64	22.06	18.72	18.75	19.24	20.03	15.20	21.14	19.35
GB / P 1063	21.48	22.69	18.77	20.17	20.45	22.83	17.16	22.80	20.79
GC / DRP 4136	19.67	23.02	17.88	19.31	19.84	18.94	16.37	20.84	19.49
GD / Hawaï	18.62	20.29	17.96	18.61	18.92	19.51	15.79	18.75	18.56
GE / 35 – 102 RZ	19.96	19.25	17.89	18.15	19.69	22.14	16.08	19.19	19.05
GF / BS 5578	17.42	18.28	15.50	14.90	16.84	17.33	14.57	16.74	16.45
GG / Corsica	18.17	20.38	16.51	17.74	18.29	18.26	15.96	18.55	17.98
GH / Tripoli	16.96	20.58	16.83	18.09	16.64	17.82	16.21	17.93	17.64
Gem.	18.99	20.82	17.51	18.21	18.88	19.61	15.92	19.49	18.68

Gemiddeld vruchtgewicht klasse 1 & 2 (gram)

bedrijf	B1	B2	B3	B4	B5	B6	B7	B8	Gem.
ras									
GA / E 41.6683	173	163	157	155	167	183	145	171	164
GB / P 1063	167	160	147	153	160	174	148	170	160
GC / DRP 4136	168	166	150	158	162	173	146	167	161
GD / Hawaï	177	159	147	152	168	184	149	176	164
GE / 35 – 102 RZ	165	161	151	154	163	181	141	167	160
GF / BS 5578	154	151	143	145	162	176	145	158	154
GG / Corsica	153	154	143	141	154	173	143	161	153
GH / Tripoli	165	154	145	148	156	172	148	161	156
Gem.	165	158	148	151	162	177	146	166	159

Totaal gewicht (kg/m²)

bedrijf	B1	B2	B3	B4	B5	B6	B7	B8	Gem.
ras									
GA / E 41.6683	19.72	22.10	19.82	18.92	19.83	20.04	15.31	21.31	19.63
GB / P 1063	21.51	22.78	19.33	20.39	21.14	22.83	17.27	22.89	21.02
GC / DRP 4136	19.67	23.11	18.58	19.38	20.16	18.96	16.39	20.87	19.64
GD / Hawaï	18.77	20.36	18.69	18.87	19.35	19.51	15.91	19.05	18.81
GE / 35 – 102 RZ	20.15	19.28	18.66	18.47	20.03	22.16	16.13	19.37	19.28
GF / BS 5578	17.42	18.32	15.80	14.98	16.94	17.33	14.63	16.79	16.52
GG / Corsica	18.36	20.51	17.10	17.80	18.58	18.28	15.97	18.63	18.15
GH / Tripoli	16.96	20.67	17.99	18.12	16.87	17.82	16.24	17.96	17.83
Gem.	19.07	20.89	18.25	18.37	19.26	19.62	15.98	19.61	18.88

Gewicht neusrot (kg/m²)

bedrijf	B1	B2	B3	B4	B5	B6	B7	B8	Gem.
ras									
GA / E 41.6683	0.08	0.00	0.17	0.18	0.57	0.00	0.06	0.17	0.15
GB / P 1063	0.03	0.04	0.29	0.21	0.55	0.00	0.09	0.10	0.16
GC / DRP 4136	0.00	0.04	0.18	0.06	0.33	0.00	0.02	0.03	0.08
GD / Hawaï	0.11	0.07	0.41	0.26	0.44	0.00	0.10	0.30	0.21
GE / 35 – 102 RZ	0.19	0.03	0.29	0.32	0.34	0.02	0.06	0.19	0.18
GF / BS 5578	0.00	0.01	0.10	0.08	0.10	0.00	0.05	0.05	0.05
GG / Corsica	0.19	0.02	0.24	0.06	0.24	0.00	0.01	0.09	0.11
GH / Tripoli	0.00	0.01	0.08	0.03	0.24	0.00	0.00	0.04	0.05
Gem.	0.07	0.03	0.22	0.15	0.36	0.00	0.05	0.12	0.12

Gewicht knopen (kg/m²)

bedrijf	B1	B2	B3	B4	B5	B6	B7	B8	Gem.
ras									
GA / E 41.6683	0.00	0.04	0.94	0.00	0.03	0.01	0.06	0.00	0.13
GB / P 1063	0.00	0.05	0.28	0.00	0.15	0.00	0.03	0.00	0.06
GC / DRP 4136	0.00	0.05	0.52	0.01	0.00	0.02	0.00	0.00	0.07
GD / Hawaï	0.05	0.01	0.32	0.00	0.00	0.00	0.02	0.00	0.05
GE / 35 – 102 RZ	0.00	0.00	0.49	0.00	0.00	0.00	0.00	0.00	0.06
GF / BS 5578	0.00	0.03	0.21	0.00	0.00	0.00	0.02	0.00	0.03
GG / Corsica	0.00	0.11	0.36	0.00	0.05	0.02	0.00	0.00	0.07
GH / Tripoli	0.00	0.08	1.07	0.00	0.00	0.00	0.03	0.00	0.15
Gem.	0.01	0.04	0.52	0.00	0.03	0.00	0.02	0.00	0.08

Percentage klasse 2 vruchten

bedrijf ras	B1	B2	B3	B4	B5	B6	B7	B8	Gem.
GA / E 41.6683	1.4	2.6	5.9	2.3	18.8	0.5	14.6	1.4	5.9
GB / P 1063	1.8	4.1	6.2	1.4	22.6	0.7	8.7	0.4	5.7
GC / DRP 4136	0.7	0.7	8.3	1.0	19.2	0.3	7.8	0.4	4.8
GD / Hawaï	2.0	3.2	8.1	1.8	13.4	0.8	7.7	0.9	4.7
GE / 35 – 102 RZ	2.4	2.4	7.7	3.0	17.5	1.1	15.0	1.7	6.3
GF / BS 5578	2.2	1.6	3.7	2.4	12.8	0.7	5.1	0.1	3.6
GG / Corsica	2.1	3.4	5.8	3.3	18.5	0.6	10.5	0.4	5.6
GH / Tripoli	1.5	1.9	3.8	1.7	25.2	1.4	8.3	0.7	5.6
Gem.	1.8	2.5	6.2	2.1	18.0	0.8	9.7	0.7	5.1

Percentage vormafwijkers

bedrijf ras	B1	B2	B3	B4	B5	B6	B7	B8	Gem.
GA / E 41.6683	0.5	2.0	4.6	2.0	18.8	0.3	14.3	0.8	5.4
GB / P 1063	1.2	3.6	5.2	0.7	22.6	0.6	8.6	0.2	5.3
GC / DRP 4136	0.4	0.6	7.9	0.3	19.2	0.1	7.4	0.2	4.5
GD / Hawaï	0.5	2.8	6.3	0.6	13.4	0.5	7.4	0.1	3.9
GE / 35 – 102 RZ	1.0	1.7	5.3	1.2	17.4	0.7	14.5	0.3	5.3
GF / BS 5578	1.4	1.5	3.0	2.1	12.8	0.5	5.0	0.1	3.3
GG / Corsica	1.3	3.1	5.3	2.6	18.5	0.5	10.2	0.1	5.2
GH / Tripoli	0.9	1.8	3.7	1.3	25.2	1.3	8.2	0.3	5.3
Gem.	0.9	2.1	5.2	1.3	18.0	0.6	9.4	0.3	4.6

Percentage zwelscheuren

bedrijf ras	B1	B2	B3	B4	B5	B6	B7	B8	Gem.
GA / E 41.6683	0.0	0.0	0.0	0.0	0.0	0.0	0.0	0.0	0.0
GB / P 1063	0.0	0.0	0.0	0.0	0.0	0.0	0.0	0.0	0.0
GC / DRP 4136	0.0	0.0	0.0	0.0	0.0	0.0	0.0	0.0	0.0
GD / Hawaï	0.0	0.0	0.5	0.0	0.0	0.0	0.0	0.0	0.1
GE / 35 – 102 RZ	0.0	0.0	0.2	0.0	0.0	0.0	0.2	0.0	0.0
GF / BS 5578	0.0	0.0	0.1	0.0	0.0	0.0	0.0	0.0	0.0
GG / Corsica	0.0	0.0	0.0	0.0	0.0	0.0	0.0	0.0	0.0
GH / Tripoli	0.0	0.0	0.0	0.0	0.0	0.1	0.0	0.0	0.0
Gem.	0.0	0.0	0.1	0.0	0.0	0.0	0.0	0.0	0.0

Percentage kopscheuren

bedrijf	B1	B2	B3	B4	B5	B6	B7	B8	Gem.
ras									
GA / E 41.6683	0.0	0.0	0.0	0.0	0.0	0.0	0.0	0.0	0.0
GB / P 1063	0.0	0.0	0.0	0.0	0.0	0.0	0.0	0.0	0.0
GC / DRP 4136	0.0	0.0	0.0	0.0	0.0	0.0	0.0	0.0	0.0
GD / Hawaï	0.0	0.0	0.0	0.0	0.0	0.0	0.0	0.0	0.0
GE / 35 – 102 RZ	0.0	0.0	0.0	0.0	0.0	0.0	0.0	0.0	0.0
GF / BS 5578	0.0	0.0	0.0	0.0	0.0	0.0	0.0	0.0	0.0
GG / Corsica	0.0	0.0	0.0	0.0	0.0	0.0	0.0	0.0	0.0
GH / Tripoli	0.0	0.0	0.0	0.0	0.0	0.0	0.0	0.0	0.0
Gem.	0.0	0.0	0.0	0.0	0.0	0.0	0.0	0.0	0.0

Percentage overige afwijkingen

bedrijf	B1	B2	B3	B4	B5	B6	B7	B8	Gem.
ras									
GA / E 41.6683	0.8	0.6	1.3	0.3	0.0	0.3	0.3	0.6	0.5
GB / P 1063	0.7	0.5	1.0	0.7	0.0	0.1	0.1	0.2	0.4
GC / DRP 4136	0.3	0.1	0.4	0.7	0.0	0.2	0.4	0.2	0.3
GD / Hawaï	1.6	0.4	1.3	1.2	0.0	0.3	0.3	0.8	0.7
GE / 35 – 102 RZ	1.5	0.7	2.1	1.8	0.1	0.5	0.3	1.3	1.0
GF / BS 5578	0.7	0.1	0.6	0.3	0.0	0.2	0.2	0.0	0.3
GG / Corsica	0.8	0.3	0.5	0.7	0.0	0.1	0.3	0.3	0.4
GH / Tripoli	0.6	0.2	0.2	0.4	0.0	0.1	0.2	0.3	0.2
Gem.	0.9	0.4	0.9	0.8	0.0	0.2	0.3	0.5	0.5

3.2.4 Productie einde proef

Stuks klasse 1 /m²

bedrijf	B1	B2	B3	B4	B5	B6	B7	B8	Gem.
ras									
GA / E 41.6683	147.3	132.1	112.6	118.4	93.7	109.2	89.1	155.3	119.7
GB / P 1063	165.9	135.9	120.2	130.2	98.6	130.1	105.6	176.1	132.8
GC / DRP 4136	150.9	137.8	109.3	121.0	98.9	108.9	103.4	150.1	122.5
GD / Hawaï	138.9	123.2	112.3	120.3	97.7	105.0	97.8	136.6	116.5
GE / 35 – 102 RZ	154.6	117.0	109.1	114.6	99.5	121.3	96.8	149.4	120.3
GF / BS 5578	143.7	119.2	104.4	100.1	90.7	97.8	95.3	136.6	111.0
GG / Corsica	148.1	128.2	108.7	121.5	97.1	104.6	99.9	148.0	119.5
GH / Tripoli	135.6	131.2	111.6	120.5	79.7	102.3	100.6	139.4	115.2
Gem.	148.1	128.1	111.0	118.3	95.5	109.9	98.6	149.0	120.0

Gewicht klasse 1 (kg/m²)

bedrijf	B1	B2	B3	B4	B5	B6	B7	B8	Gem.
ras									
GA / E 41.6683	24.87	21.56	17.73	18.45	16.12	19.90	13.58	26.21	19.80
GB / P 1063	27.57	21.67	17.84	19.92	16.12	22.67	16.10	29.01	21.37
GC / DRP 4136	24.90	22.87	16.73	19.16	16.62	18.83	15.44	24.80	19.92
GD / Hawaï	24.26	19.73	16.63	18.30	16.71	19.33	14.86	23.88	19.22
GE / 35 – 102 RZ	25.09	18.80	16.74	17.67	16.58	21.94	14.23	24.39	19.43
GF / BS 5578	21.79	18.05	14.98	14.68	15.02	17.20	14.05	21.23	17.13
GG / Corsica	22.52	19.71	15.77	17.30	15.21	18.16	14.74	23.11	18.31
GH / Tripoli	21.85	20.23	16.31	17.87	13.06	17.53	14.92	22.03	17.98
Gem.	24.11	20.33	16.59	17.92	15.85	19.45	14.74	24.33	19.19

Gemiddeld vruchtgewicht klasse 1 (gram)

bedrijf	B1	B2	B3	B4	B5	B6	B7	B8	Gem.
ras									
GA / E 41.6683	169	163	158	156	172	182	152	169	165
GB / P 1063	166	160	148	153	164	174	152	165	160
GC / DRP 4136	165	166	153	158	168	173	149	165	162
GD / Hawaï	175	160	148	152	171	184	152	175	165
GE / 35 – 102 RZ	162	161	153	154	167	181	147	163	161
GF / BS 5578	152	152	144	147	166	176	147	155	155
GG / Corsica	152	154	145	142	157	174	147	156	153
GH / Tripoli	161	154	146	149	164	171	148	158	156
Gem.	163	159	150	151	166	177	149	163	160

Stuks klasse 1 & 2 /m²

bedrijf	B1	B2	B3	B4	B5	B6	B7	B8	Gem.
ras									
GA / E 41.6683	149.0	135.6	119.6	121.2	115.3	109.7	104.7	157.0	126.5
GB / P 1063	169.6	141.8	128.0	132.1	127.5	131.0	115.6	176.7	140.3
GC / DRP 4136	153.0	138.7	119.4	122.1	122.3	109.3	112.2	150.6	128.4
GD / Hawaï	141.4	127.3	122.1	122.6	112.8	105.8	105.9	137.6	121.9
GE / 35 – 102 RZ	158.6	119.9	118.0	118.1	120.6	122.7	113.8	151.3	127.9
GF / BS 5578	146.9	121.3	108.4	102.6	104.1	98.6	100.5	136.7	114.9
GG / Corsica	151.2	132.8	115.5	125.6	119.0	105.3	111.8	148.5	126.2
GH / Tripoli	137.2	133.8	116.0	122.8	106.6	103.8	109.7	140.2	121.3
Gem.	150.9	131.4	118.4	120.9	116.7	110.8	109.3	149.8	126.1

Gewicht klasse 1 & 2 (kg/m²)

bedrijf	B1	B2	B3	B4	B5	B6	B7	B8	Gem.
ras									
GA / E 41.6683	25.17	22.06	18.72	18.75	19.24	20.03	15.20	26.46	20.70
GB / P 1063	28.12	22.69	18.77	20.17	20.45	22.83	17.16	29.08	22.41
GC / DRP 4136	25.20	23.02	17.88	19.31	19.84	18.94	16.37	24.91	20.69
GD / Hawaï	24.69	20.29	17.96	18.61	18.92	19.51	15.79	24.08	19.98
GE / 35 – 102 RZ	25.69	19.25	17.89	18.15	19.69	22.14	16.08	24.69	20.45
GF / BS 5578	22.27	18.28	15.50	14.90	16.84	17.33	14.57	21.25	17.62
GG / Corsica	22.96	20.38	16.51	17.74	18.29	18.26	15.96	23.20	19.16
GH / Tripoli	22.08	20.58	16.83	18.09	16.64	17.82	16.21	22.16	18.81
Gem.	24.52	20.82	17.51	18.21	18.88	19.61	15.92	24.48	20.00

Gemiddeld vruchtgewicht klasse 1 & 2 (gram)

bedrijf	B1	B2	B3	B4	B5	B6	B7	B8	Gem.
ras									
GA / E 41.6683	169	163	157	155	167	183	145	169	163
GB / P 1063	166	160	147	153	160	174	148	165	159
GC / DRP 4136	165	166	150	158	162	173	146	165	161
GD / Hawaï	175	159	147	152	168	184	149	175	164
GE / 35 – 102 RZ	162	161	151	154	163	181	141	163	159
GF / BS 5578	152	151	143	145	162	176	145	155	154
GG / Corsica	152	154	143	141	154	173	143	156	152
GH / Tripoli	161	154	145	148	156	172	148	158	155
Gem.	163	158	148	151	162	177	146	163	158

Totaal gewicht (kg/m²)

bedrijf	B1	B2	B3	B4	B5	B6	B7	B8	Gem.
ras									
GA / E 41.6683	25.26	22.10	19.82	18.92	19.83	20.04	15.31	26.63	20.99
GB / P 1063	28.14	22.78	19.33	20.39	21.14	22.83	17.27	29.24	22.64
GC / DRP 4136	25.20	23.11	18.58	19.38	20.16	18.96	16.39	24.94	20.84
GD / Hawaï	24.85	20.36	18.69	18.87	19.35	19.51	15.91	24.39	20.24
GE / 35 – 102 RZ	25.87	19.28	18.66	18.47	20.03	22.16	16.13	24.88	20.69
GF / BS 5578	22.27	18.32	15.80	14.98	16.94	17.33	14.63	21.29	17.69
GG / Corsica	23.14	20.51	17.10	17.80	18.58	18.28	15.97	23.30	19.33
GH / Tripoli	22.08	20.67	17.99	18.12	16.87	17.82	16.24	22.21	19.00
Gem.	24.60	20.89	18.25	18.37	19.26	19.62	15.98	24.61	20.21

Gewicht neusrot (kg/m²)

bedrijf	B1	B2	B3	B4	B5	B6	B7	B8	Gem.
ras									
GA / E 41.6683	0.08	0.00	0.17	0.18	0.57	0.00	0.06	0.17	0.15
GB / P 1063	0.03	0.04	0.29	0.21	0.55	0.00	0.09	0.17	0.17
GC / DRP 4136	0.00	0.04	0.18	0.06	0.33	0.00	0.02	0.03	0.08
GD / Hawaï	0.11	0.07	0.41	0.26	0.44	0.00	0.10	0.32	0.21
GE / 35 – 102 RZ	0.19	0.03	0.29	0.32	0.34	0.02	0.06	0.20	0.18
GF / BS 5578	0.00	0.01	0.10	0.08	0.10	0.00	0.05	0.05	0.05
GG / Corsica	0.19	0.02	0.24	0.06	0.24	0.00	0.01	0.09	0.11
GH / Tripoli	0.00	0.01	0.08	0.03	0.24	0.00	0.00	0.05	0.05
Gem.	0.07	0.03	0.22	0.15	0.36	0.00	0.05	0.13	0.12

Gewicht knopen (kg/m²)

bedrijf	B1	B2	B3	B4	B5	B6	B7	B8	Gem.
ras									
GA / E 41.6683	0.00	0.04	0.94	0.00	0.03	0.01	0.06	0.00	0.13
GB / P 1063	0.00	0.05	0.28	0.00	0.15	0.00	0.03	0.00	0.06
GC / DRP 4136	0.00	0.05	0.52	0.01	0.00	0.02	0.00	0.00	0.07
GD / Hawaï	0.05	0.01	0.32	0.00	0.00	0.00	0.02	0.00	0.05
GE / 35 – 102 RZ	0.00	0.00	0.49	0.00	0.00	0.00	0.00	0.00	0.06
GF / BS 5578	0.00	0.03	0.21	0.00	0.00	0.00	0.02	0.00	0.03
GG / Corsica	0.00	0.11	0.36	0.00	0.05	0.02	0.00	0.00	0.07
GH / Tripoli	0.00	0.08	1.07	0.00	0.00	0.00	0.03	0.00	0.15
Gem.	0.01	0.04	0.52	0.00	0.03	0.00	0.02	0.00	0.08

Percentage klasse 2 vruchten

bedrijf ras	B1	B2	B3	B4	B5	B6	B7	B8	Gem.
GA / E 41.6683	1.1	2.6	5.9	2.3	18.8	0.5	14.6	1.1	5.9
GB / P 1063	2.2	4.1	6.2	1.4	22.6	0.7	8.7	0.3	5.8
GC / DRP 4136	1.4	0.7	8.3	1.0	19.2	0.3	7.8	0.3	4.9
GD / Hawaï	1.8	3.2	8.1	1.8	13.4	0.8	7.7	0.7	4.7
GE / 35 – 102 RZ	2.5	2.4	7.7	3.0	17.5	1.1	15.0	1.3	6.3
GF / BS 5578	2.2	1.6	3.7	2.4	12.8	0.7	5.1	0.1	3.6
GG / Corsica	2.0	3.4	5.8	3.3	18.5	0.6	10.5	0.3	5.6
GH / Tripoli	1.2	1.9	3.8	1.7	25.2	1.4	8.3	0.6	5.5
Gem.	1.8	2.5	6.2	2.1	18.0	0.8	9.7	0.6	5.1

Percentage vormafwijkers

bedrijf ras	B1	B2	B3	B4	B5	B6	B7	B8	Gem.
GA / E 41.6683	0.5	2.0	4.6	2.0	18.8	0.3	14.3	0.6	5.4
GB / P 1063	1.7	3.6	5.2	0.7	22.6	0.6	8.6	0.2	5.4
GC / DRP 4136	1.2	0.6	7.9	0.3	19.2	0.1	7.4	0.1	4.6
GD / Hawaï	0.7	2.8	6.3	0.6	13.4	0.5	7.4	0.1	4.0
GE / 35 – 102 RZ	1.4	1.7	5.3	1.2	17.4	0.7	14.5	0.3	5.3
GF / BS 5578	1.5	1.5	3.0	2.1	12.8	0.5	5.0	0.1	3.3
GG / Corsica	1.4	3.1	5.3	2.6	18.5	0.5	10.2	0.1	5.2
GH / Tripoli	0.8	1.8	3.7	1.3	25.2	1.3	8.2	0.3	5.3
Gem.	1.1	2.1	5.2	1.3	18.0	0.6	9.4	0.2	4.6

Percentage zwelscheuren

bedrijf ras	B1	B2	B3	B4	B5	B6	B7	B8	Gem.
GA / E 41.6683	0.0	0.0	0.0	0.0	0.0	0.0	0.0	0.0	0.0
GB / P 1063	0.0	0.0	0.0	0.0	0.0	0.0	0.0	0.0	0.0
GC / DRP 4136	0.0	0.0	0.0	0.0	0.0	0.0	0.0	0.0	0.0
GD / Hawaï	0.0	0.0	0.0	0.0	0.0	0.0	0.0	0.0	0.0
GE / 35 – 102 RZ	0.0	0.0	0.0	0.0	0.0	0.0	0.2	0.0	0.0
GF / BS 5578	0.0	0.0	0.0	0.0	0.0	0.0	0.0	0.0	0.0
GG / Corsica	0.0	0.0	0.0	0.0	0.0	0.0	0.0	0.0	0.0
GH / Tripoli	0.0	0.0	0.0	0.0	0.0	0.1	0.0	0.0	0.0
Gem.	0.0	0.0	0.0	0.0	0.0	0.0	0.0	0.0	0.0

Percentage kopscheuren

bedrijf ras	B1	B2	B3	B4	B5	B6	B7	B8	Gem.
GA / E 41.6683	0.0	0.0	0.0	0.0	0.0	0.0	0.0	0.0	0.0
GB / P 1063	0.0	0.0	0.0	0.0	0.0	0.0	0.0	0.0	0.0
GC / DRP 4136	0.0	0.0	0.0	0.0	0.0	0.0	0.0	0.0	0.0
GD / Hawaï	0.0	0.0	0.0	0.0	0.0	0.0	0.0	0.0	0.0
GE / 35 – 102 RZ	0.0	0.0	0.0	0.0	0.0	0.0	0.0	0.0	0.0
GF / BS 5578	0.0	0.0	0.0	0.0	0.0	0.0	0.0	0.0	0.0
GG / Corsica	0.0	0.0	0.0	0.0	0.0	0.0	0.0	0.0	0.0
GH / Tripoli	0.0	0.0	0.0	0.0	0.0	0.0	0.0	0.0	0.0
Gem.	0.0	0.0	0.0	0.0	0.0	0.0	0.0	0.0	0.0

Percentage overige afwijkingen

bedrijf ras	B1	B2	B3	B4	B5	B6	B7	B8	Gem.
GA / E 41.6683	0.6	0.6	1.3	0.3	0.0	0.3	0.3	0.5	0.5
GB / P 1063	0.5	0.5	1.0	0.7	0.0	0.1	0.1	0.2	0.4
GC / DRP 4136	0.2	0.1	0.4	0.7	0.0	0.2	0.4	0.2	0.3
GD / Hawaï	1.1	0.4	1.3	1.2	0.0	0.3	0.3	0.6	0.7
GE / 35 – 102 RZ	1.1	0.7	2.1	1.8	0.1	0.5	0.3	1.0	0.9
GF / BS 5578	0.6	0.1	0.6	0.3	0.0	0.2	0.2	0.0	0.2
GG / Corsica	0.6	0.3	0.5	0.7	0.0	0.1	0.3	0.3	0.4
GH / Tripoli	0.4	0.2	0.2	0.4	0.0	0.1	0.2	0.3	0.2
Gem.	0.7	0.4	0.9	0.8	0.0	0.2	0.3	0.4	0.4

3.2.5 Productie rond 24.0 kg/m²

Twee bedrijven realiseerden een productie van ± 24.0 kg/m² rond 8 augustus.

Stuks klasse 1 /m ²			
bedrijf	B1	B8	Gem.
ras			
GA / E 41.6683	147.3	155.3	151.3
GB / P 1063	165.9	176.1	171.0
GC / DRP 4136	150.9	150.1	150.5
GD / Hawaï	138.9	136.6	137.8
GE / 35 – 102 RZ	154.6	149.4	152.0
GF / BS 5578	143.7	136.6	140.2
GG / Corsica	148.1	148.0	148.1
GH / Tripoli	135.6	139.4	137.5
Gem.	148.1	149.0	148.5

Stuks klasse 1 & 2 /m ²			
bedrijf	B1	B8	Gem.
ras			
GA / E 41.6683	149.0	157.0	153.0
GB / P 1063	169.6	176.7	173.2
GC / DRP 4136	153.0	150.6	151.8
GD / Hawaï	141.4	137.6	139.5
GE / 35 – 102 RZ	158.6	151.3	155.0
GF / BS 5578	146.9	136.7	141.8
GG / Corsica	151.2	148.5	149.8
GH / Tripoli	137.2	140.2	138.7
Gem.	150.9	149.8	150.3

Gewicht klasse 1 (kg/m ²)			
bedrijf	B1	B8	Gem.
ras			
GA / E 41.6683	24.87	26.21	25.54
GB / P 1063	27.57	29.01	28.29
GC / DRP 4136	24.90	24.80	24.85
GD / Hawaï	24.26	23.88	24.07
GE / 35 – 102 RZ	25.09	24.39	24.74
GF / BS 5578	21.79	21.23	21.51
GG / Corsica	22.52	23.11	22.81
GH / Tripoli	21.85	22.03	21.94
Gem.	24.11	24.33	24.22

Gewicht klasse 1 & 2 (kg/m ²)			
bedrijf	B1	B8	Gem.
ras			
GA / E 41.6683	25.17	26.46	25.82
GB / P 1063	28.12	29.08	28.60
GC / DRP 4136	25.20	24.91	25.05
GD / Hawaï	24.69	24.08	24.39
GE / 35 – 102 RZ	25.69	24.69	25.19
GF / BS 5578	22.27	21.25	21.76
GG / Corsica	22.96	23.20	23.08
GH / Tripoli	22.08	22.16	22.12
Gem.	24.52	24.48	24.50

Gemiddeld vruchtgewicht klasse 1 (gram)			
bedrijf	B1	B8	Gem.
ras			
GA / E 41.6683	169	169	169
GB / P 1063	166	165	166
GC / DRP 4136	165	165	165
GD / Hawaï	175	175	175
GE / 35 – 102 RZ	162	163	163
GF / BS 5578	152	155	154
GG / Corsica	152	156	154
GH / Tripoli	161	158	160
Gem.	163	163	163

Gemiddeld vruchtgewicht klasse 1 & 2 (gram)			
bedrijf	B1	B8	Gem.
ras			
GA / E 41.6683	169	169	169
GB / P 1063	166	165	165
GC / DRP 4136	165	165	165
GD / Hawaï	175	175	175
GE / 35 – 102 RZ	162	163	163
GF / BS 5578	152	155	154
GG / Corsica	152	156	154
GH / Tripoli	161	158	160
Gem.	163	163	163

Totaal gewicht (kg/m ²)			
bedrijf ras	B1	B8	Gem.
GA / E 41.6683	25.26	26.63	25.94
GB / P 1063	28.14	29.24	28.69
GC / DRP 4136	25.20	24.94	25.07
GD / Hawaï	24.85	24.39	24.62
GE / 35 – 102 RZ	25.87	24.88	25.38
GF / BS 5578	22.27	21.29	21.78
GG / Corsica	23.14	23.30	23.22
GH / Tripoli	22.08	22.21	22.15
Gem.	24.60	24.61	24.61

Percentage klasse 2 vruchten			
bedrijf ras	B1	B8	Gem.
GA / E 41.6683	1.1	1.1	1.1
GB / P 1063	2.2	0.3	1.3
GC / DRP 4136	1.4	0.3	0.9
GD / Hawaï	1.8	0.7	1.3
GE / 35 – 102 RZ	2.5	1.3	1.9
GF / BS 5578	2.2	0.1	1.1
GG / Corsica	2.0	0.3	1.2
GH / Tripoli	1.2	0.6	0.9
Gem.	1.8	0.6	1.2

Gewicht neusrot (kg/m ²)			
bedrijf ras	B1	B8	Gem.
GA / E 41.6683	0.08	0.17	0.13
GB / P 1063	0.03	0.17	0.10
GC / DRP 4136	0.00	0.03	0.02
GD / Hawaï	0.11	0.32	0.21
GE / 35 – 102 RZ	0.19	0.20	0.19
GF / BS 5578	0.00	0.05	0.02
GG / Corsica	0.19	0.09	0.14
GH / Tripoli	0.00	0.05	0.02
Gem.	0.07	0.13	0.10

Percentage vormafwijkers			
bedrijf ras	B1	B8	Gem.
GA / E 41.6683	0.5	0.6	0.5
GB / P 1063	1.7	0.2	0.9
GC / DRP 4136	1.2	0.1	0.6
GD / Hawaï	0.7	0.1	0.4
GE / 35 – 102 RZ	1.4	0.3	0.8
GF / BS 5578	1.5	0.1	0.8
GG / Corsica	1.4	0.1	0.7
GH / Tripoli	0.8	0.3	0.5
Gem.	1.1	0.2	0.7

Gewicht knopen (kg/m ²)			
bedrijf ras	B1	B8	Gem.
GA / E 41.6683	0.00	0.00	0.00
GB / P 1063	0.00	0.00	0.00
GC / DRP 4136	0.00	0.00	0.00
GD / Hawaï	0.05	0.00	0.02
GE / 35 – 102 RZ	0.00	0.00	0.00
GF / BS 5578	0.00	0.00	0.00
GG / Corsica	0.00	0.00	0.00
GH / Tripoli	0.00	0.00	0.00
Gem.	0.01	0.00	0.00

Percentage zwelscheuren			
bedrijf ras	B1	B8	Gem.
GA / E 41.6683	0.0	0.0	0.0
GB / P 1063	0.0	0.0	0.0
GC / DRP 4136	0.0	0.0	0.0
GD / Hawaï	0.0	0.0	0.0
GE / 35 – 102 RZ	0.0	0.0	0.0
GF / BS 5578	0.0	0.0	0.0
GG / Corsica	0.0	0.0	0.0
GH / Tripoli	0.0	0.0	0.0
Gem.	0.0	0.0	0.0

Percentage kopscheuren

bedrijf	B1	B8	Gem.
ras			
GA / E 41.6683	0.0	0.0	0.0
GB / P 1063	0.0	0.0	0.0
GC / DRP 4136	0.0	0.0	0.0
GD / Hawaï	0.0	0.0	0.0
GE / 35 – 102 RZ	0.0	0.0	0.0
GF / BS 5578	0.0	0.0	0.0
GG / Corsica	0.0	0.0	0.0
GH / Tripoli	0.0	0.0	0.0
Gem.	0.0	0.0	0.0

Percentage overige afwijkingen

bedrijf	B1	B8	Gem.
ras			
GA / E 41.6683	0.6	0.5	0.6
GB / P 1063	0.5	0.2	0.3
GC / DRP 4136	0.2	0.2	0.2
GD / Hawaï	1.1	0.6	0.9
GE / 35 – 102 RZ	1.1	1.0	1.1
GF / BS 5578	0.6	0.0	0.3
GG / Corsica	0.6	0.3	0.4
GH / Tripoli	0.4	0.3	0.4
Gem.	0.7	0.4	0.5

3.2.6 Opmerkingen gemaakt tijdens oogst

Opmerkingen die tijdens de oogst zijn gemaakt door de proefnemers vanaf eerste oogst tot ± 05-08.

Ras	Opmerkingen
GA / E 41.6683	oren (35x), conische vorm (2x), wilde plant, open vrucht, mooi (2x), goede zetting (2x), brandvlek (2x), zilvertlekken
GB / P 1063	oren (28x), zilvertlekken (2x), brandvlekken, veel trompet vorm (2x), geen mooie vruchten, mooi (2x), goede zetting (2x), grof (2x), gewas te lang (2x), bont (3x), lompe kroon, niet super, fijn
GC / DRP 4136	oren (12x), brandvlekken (4x), mooi (2x), goede zetting (2x), lichte kleur, erg mooi (3x), slecht oogstbaar
GD / Hawaiï	oren (35x), bont, brandvlekken (3x), beetje knoop, trompet vorm, mooi (2x), goede zetting (2x), veel kleine kripscheuren, lang (3x), zilvertlek, neusrot
GE / 35 – 102 RZ	oren (47x), zilvertlekken (2x), brandvlekken (3x), mooi (2x), goede zetting (2x), twee fusarium planten, grof (2x), mooie vorm (2x), korte vruchten
GF / BS 5578	oren (14x), 100 % 60-ers (3x), brandvlek (3x), rode paprika, mooi (2x), goede zetting (2x), fijn (2x)
GG / Corsica	oren (18x), rode paprika, mooi (2x), goede zetting (2x), brandvlek (3x), slecht oogstbaar, niet super
GH / Tripoli	oren (15x), open vruchten (3x), mooi (3x), goede zetting (2x), brandvlek, strak

De proefnemers hebben op de oogstlijsten geturfd of vruchten in positieve of negatieve zin naar voren kwamen vanaf de eerste oogst tot ± 5 augustus.

Ras	vorm		kleur		stevigheid		zwelescheuren		kopscheuren	
	goed	slecht	donker	licht	stevig	zacht	weinig	veel	weinig	veel
GA / E 41.6683	5	2	7	0	0	4	0	0	0	0
GB / P 1063	2	12	1	0	0	0	0	0	0	0
GC / DRP 4136	9	2	0	8	1	0	0	0	0	0
GD / Hawaiï	6	2	10	0	2	0	0	0	0	0
GE / 35 – 102 RZ	8	4	5	0	1	0	0	0	0	0
GF / BS 5578	11	3	8	1	0	1	0	0	0	0
GG / Corsica	0	3	0	1	0	0	0	0	0	0
GH / Tripoli	6	1	0	2	0	0	0	0	0	0

3.3 Fusarium

Er zijn in de teelt van paprika op dit moment twee Fusariumsoorten die aantasting geven. *Fusarium solani* veroorzaakt stengelrot en uitwendig vruchtrot. Een Fusariumsoort "nieuw" voor de paprikateelt veroorzaakt alleen inwendig vruchtrot. Met name deze Fusarium is een gevaar voor de export omdat de aantasting in de naoogstfase pas duidelijk zichtbaar wordt. Bij verschillende proeven zijn waarnemingen uitgevoerd om te achterhalen of een rasgevoeligheid speelt.

3.3.1 *Fusarium solani*

Bij een aantal bedrijven is in augustus genoteerd of er planten door *Fusarium solani* waren aangetast of dood gegaan.

Aantal planten aangetast door *F. solani*

bedrijf	B6	B2	B1	Gem
ras				
GA / E 41.6683	0.5	1.0	0.0	0.5
GB / P 1063	0.5	0.5	0.0	0.3
GC / DRP 4136	2.0	0.5	0.0	0.8
GD / Hawaï	1.0	1.0	0.0	0.7
GE / 35 – 102 RZ	1.5	2.5	0.0	1.3
GF / BS 5578	1.5	0.5	0.0	0.7
GG / Corsica	2.5	0.5	0.0	1.0
GH / Tripoli	1.0	0.0	0.0	0.3
Gem.	1.3	0.8	0.0	0.7

Aantal planten dood door *F. solani*

bedrijf	B6	B2	B1	Gem
ras				
GA / E 41.6683	0.5	0.5	0.0	0.3
GB / P 1063	0.0	0.5	0.0	0.2
GC / DRP 4136	1.5	0.5	0.0	0.7
GD / Hawaï	0.5	1.0	0.0	0.5
GE / 35 – 102 RZ	0.5	1.0	0.0	0.5
GF / BS 5578	0.7	0.5	0.0	0.4
GG / Corsica	0.7	0.0	0.0	0.2
GH / Tripoli	1.0	0.0	0.0	0.3
Gem.	0.7	0.5	0.0	0.4

3.3.2 Inwendig vruchtrot

De vruchten van één rassenproef zijn op één tijdstip doorgesneden en inwendig beoordeeld op inwendig vruchtrot (*Fusarium* sp). Bekend is dat bij groen geogste paprika's inwendig vruchtrot geen problemen veroorzaakt, wij hebben ook geen aantasting kunnen vinden. Wij willen benadrukken dat deze waarnemingen een oriënterend karakter hebben.

3.4 Houdbaarheid

Om de houdbaarheid van de rassen te toetsen is product gehaald. Deze vruchten werden ingezet bij 20°C en een relatieve luchtvochtigheid van 80%.

Drie maal per week werden alle paprika's handmatig beoordeeld op stevigheid en tevens werd gekeken of er rotte vruchten aanwezig waren. Te zachte en rotte vruchten werden verwijderd. Aan de hand van het dagnummer werd het aantal verwijderde vruchten genoteerd. De beoordeling van de paprika's ging door totdat alle vruchten verwijderd waren. Aan de hand van de verzamelde gegevens werd de houdbaarheid berekend.

3.4.1 Resultaten houdbaarheid

Houdbaarheid in dagen

bedrijf	B4	B7	B3	B1	B8	Gem.
inzetdatum	15-04	17-04	18-06	26-06	03-07	
ras						
GA / E 41.6683	22.0	19.7	25.1	26.6	22.5	23.2
GB / P 1063	19.7	18.1	23.4	24.0	19.2	20.9
GC / DRP 4136	24.2	19.0	26.5	24.6	22.4	23.3
GD / Hawaiï	16.6	18.1	18.0	21.5	16.2	18.1
GE / 35 – 102 RZ	26.0	19.6	25.3	24.1	21.9	23.4
GF / BS 5578	25.6	19.6	25.0	24.1	20.2	22.9
GG / Corsica	25.2	18.8	19.6	22.0	18.9	20.9
GH / Tripoli	22.0	19.5	25.5	23.0	21.2	22.3
Gem.	22.7	19.1	23.6	23.8	20.3	21.9

3.4.2 Resultaten doorkleuring

Na tien dagen bewaring werd de mate van doorkleuring bepaald. Hierbij werd elke vrucht apart beoordeeld. Er werd gebruik gemaakt van een schaalverdeling van 0 -10, waarbij het cijfer 0 betekende dat de vrucht nog geheel groen was en het cijfer 10 aangaf dat de vrucht geheel was doorgekleurd.

Gemiddelde doorkleuring

bedrijf ras	B4	B7	B3	B1	B8	Gem.
GA / E 41.6683	0.9	0.3	0.2	0.2	0.1	0.3
GB / P 1063	2.3	0.3	0.1	0.2	0.1	0.6
GC / DRP 4136	2.0	0.1	0.5	0.4	0.1	0.6
GD / Hawaï	1.9	0.1	0.7	0.0	0.6	0.6
GE / 35 – 102 RZ	2.0	0.3	0.3	0.3	0.1	0.6
GF / BS 5578	1.4	0.0	0.2	0.1	0.0	0.3
GG / Corsica	2.6	0.3	0.3	0.5	0.4	0.8
GH / Tripoli	0.9	1.0	0.1	0.6	0.1	0.5
Gem.	1.7	0.3	0.3	0.3	0.2	0.6

% Vruchten met mate van doorkleuring

bedrijf ras	B4	B7	B3	B1	B8	Gem.
GA / E 41.6683	40.0	17.8	13.3	10.0	10.0	18.2
GB / P 1063	76.7	10.0	10.0	10.0	10.0	23.3
GC / DRP 4136	73.3	6.9	30.0	13.4	6.7	26.1
GD / Hawaï	76.7	6.7	13.3	0.0	17.4	22.8
GE / 35 – 102 RZ	73.3	14.9	20.0	10.0	10.0	25.6
GF / BS 5578	43.3	0.0	6.7	3.3	0.0	10.7
GG / Corsica	80.0	13.4	16.6	10.0	20.0	28.0
GH / Tripoli	44.3	25.0	6.7	16.7	3.3	19.2
Gem.	63.5	11.8	14.6	9.2	9.7	21.7

3.5 Lengtemetingen

Bij drie bedrijven is de lengte van de rassen gemeten (in centimeters).

Gewaslengte (= bovenkant pot t/m kop)

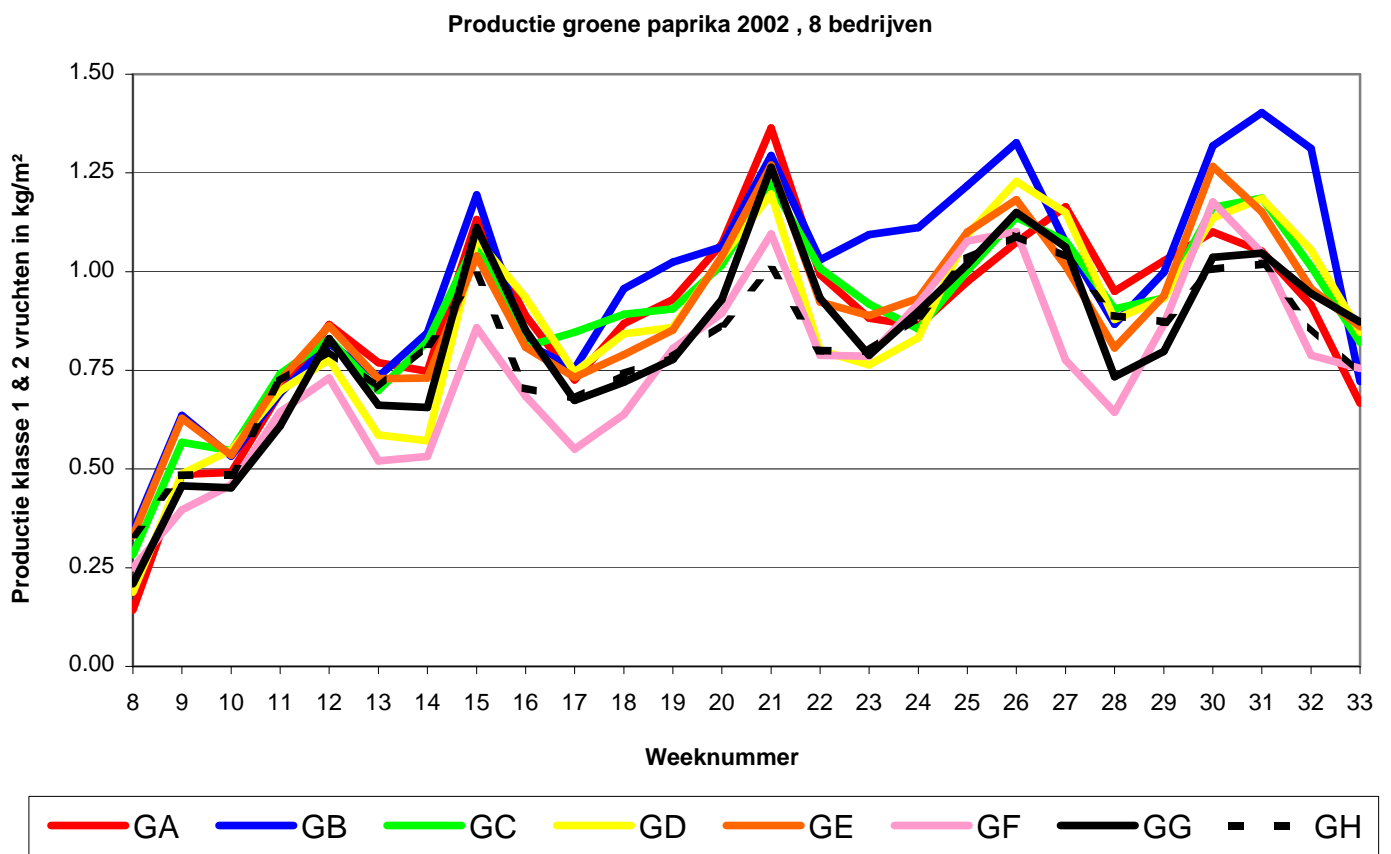
bedrijf	B1	B4	B8	
datum	24-07	30-07	29-07	Gem.
GA / E 41.6683	242.6	240.1	242.5	241.7
GB / P 1063	253.5	258.8	265.4	259.2
GC / DRP 4136	240.1	230.3	245.4	238.6
GD / Hawaï	239.1	243.0	246.3	242.8
GE / 35 – 102 RZ	244.9	230.5	246.9	240.8
GF / BS 5578	230.8	219.7	230.6	227.0
GG / Corsica	230.6	209.7	229.5	223.3
GH / Tripoli	203.1	207.3	213.8	208.1
Gem.	235.6	229.9	240.1	235.2

Lsd 5%

4 Productie grafisch weergegeven

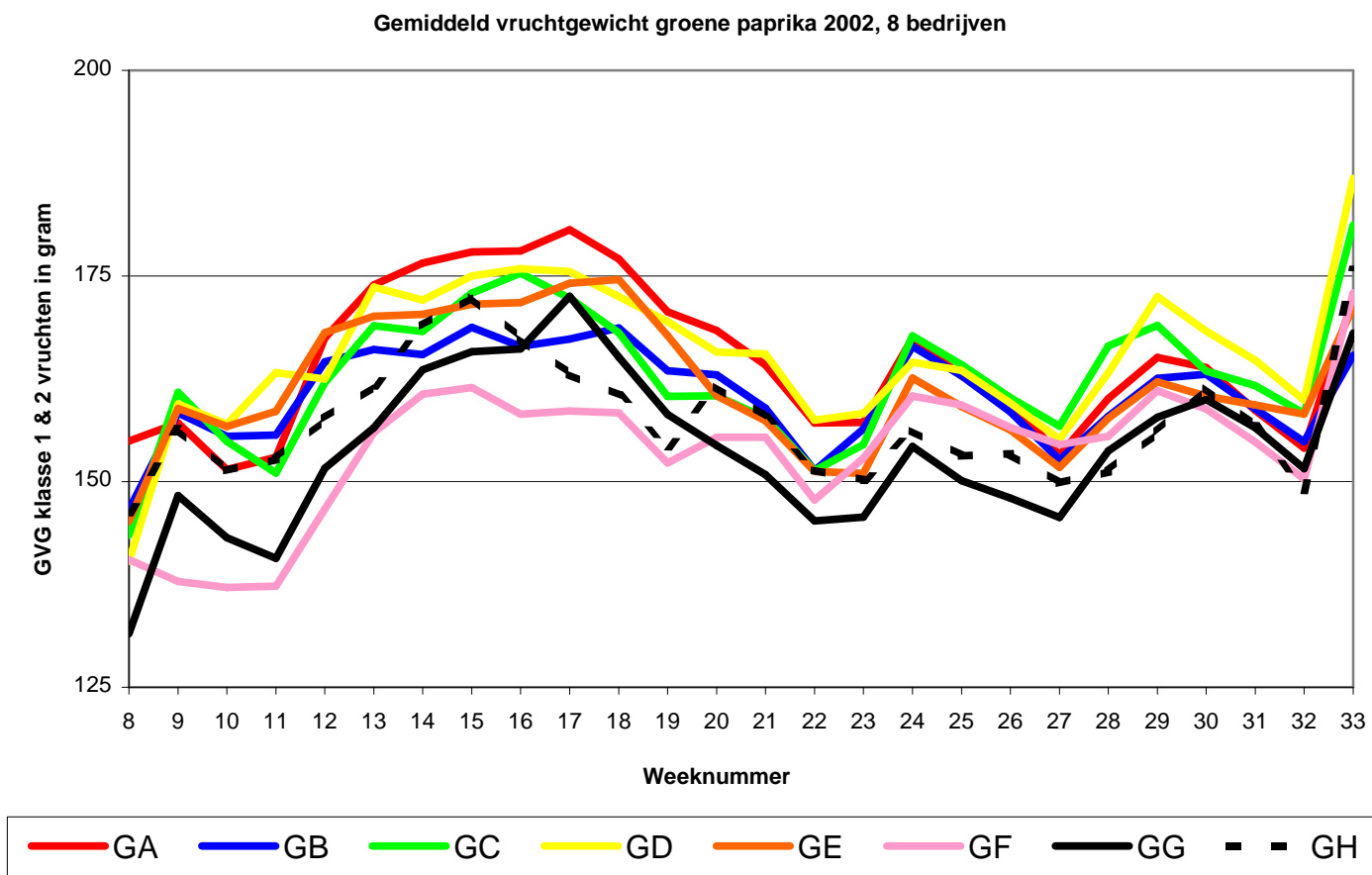
Regelmaat in productie is een belangrijk aspect voor vruchtkwaliteit en een regelmatige arbeidsbehoefte. Deze eigenschappen zijn vaak duidelijker in grafieken af te lezen dan in tabellen.

Daarom zijn in de volgende grafieken de productiegegevens (klasse 1) en het gemiddeld vruchtgewicht (klasse 1) af te lezen. Hierbij zijn niet alle proefplaatsen meegenomen maar alleen de bedrijven die elke week in het weergegeven traject hebben geoogst. De grafieken zijn bedoeld als ondersteuning van de tabellen. De rasbeschrijving zoals ze in de vakbladen worden gepubliceerd, zijn gebaseerd op de cijfers uit de tabellen.



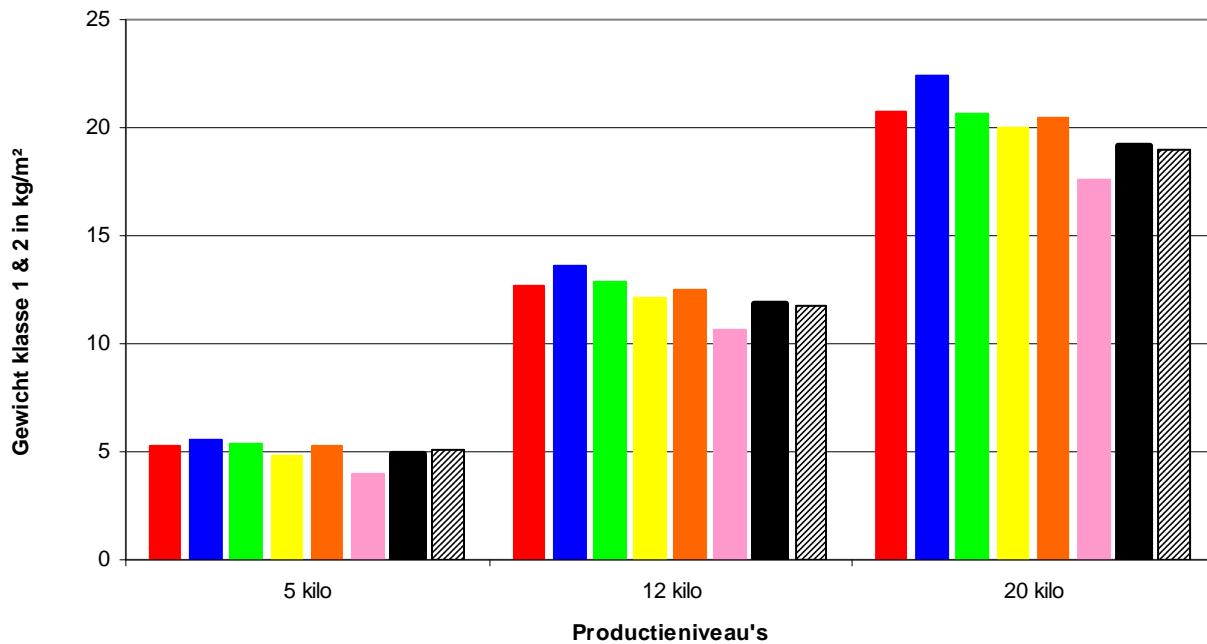
In bovenstaande grafiek wordt de productie van 8 bedrijven weergegeven van week 8 t/m 33.

Onderstaande grafiek toont het gemiddeld vruchtgewicht van de proeven bij 8 bedrijven in het traject van week 8 t/m week 33.

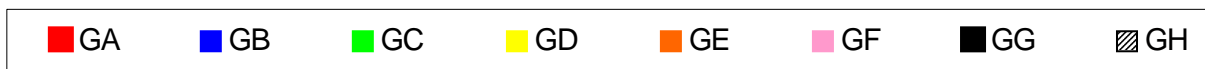
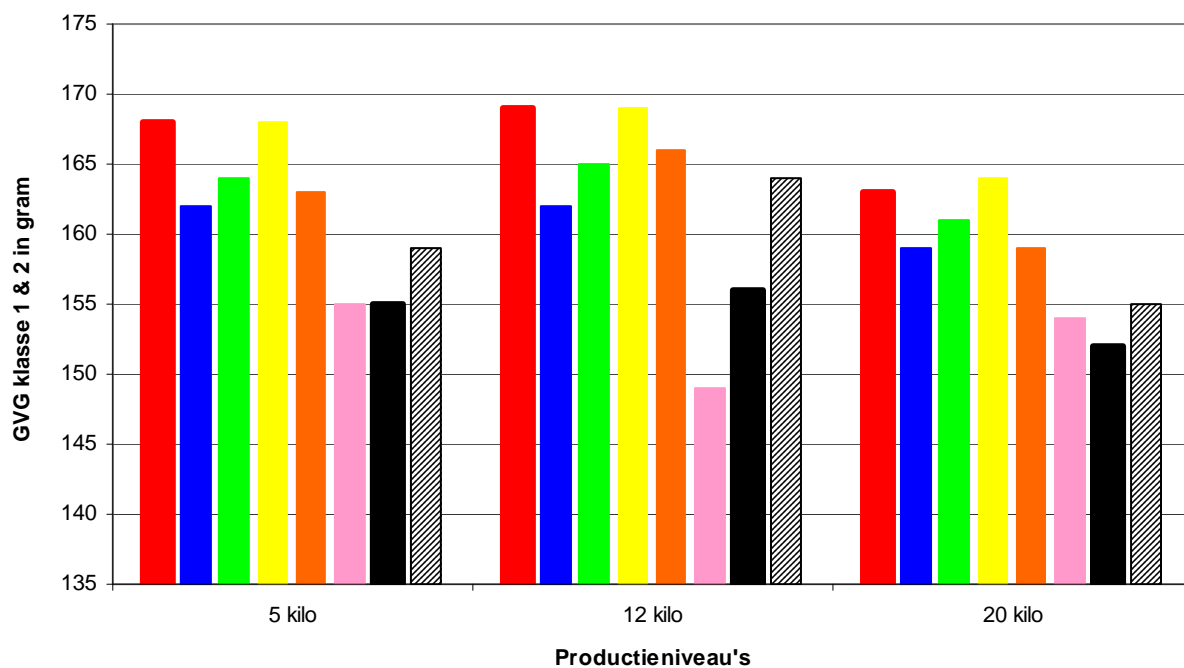


Op de volgende bladzijde wordt de productie op drie tijdstippen weergegeven in staafdiagrammen.

Productieniveau's groene paprika 2002, 8 bedrijven



Gemiddeld vruchtgewicht groene paprika 2002, 8 bedrijven



5 Rasbeschrijvingen

De resultaten zoals weergegeven in de vorige hoofdstukken worden hieronder vertaald naar een beschrijving per ras. Deze beschrijvingen vormen de basis van de publicatie in het vakblad. De rasbeschrijvingen zijn opgesteld in overleg met de beoordelingscommissie.

GA / E 416683 (Enza) heeft zeker in het begin van de teelt een tegenvallende vorm. De vruchtkleur is over het algemeen vrij donker groen. De stevigheid is redelijk. Zilvervlekken komen sporadisch voor. De gebruikswaardecijfers variëren van redelijk tot vrij goed. Het ras prima houdbaar en het aantal vruchten wat doorkleurt blijft redelijk binnen de perken. De productie van dit grove ras is goed en de hoeveelheid klasse 2 vruchten is wat meer dan het gemiddelde. Het gewas is vrij lang en vrij goed te bewerken.

GB / P P 1063 (Syngenta) heeft een vruchtvorm die over het algemeen niet goed wordt gewaardeerd. De vruchtkleur is in het voorjaar goed, later vrij goed. De stevigheid is redelijk, tijdens een aantal latere beoordelingen was de score onder de maat. Zilvervlekken komen zeker in het begin van de teelt voor. Het gebruikswaardecijfer is in het begin redelijk, in de zomer onvoldoende. De vruchten zijn redelijk houdbaar. De productie is het hoogst van de beproefde rassen en de hoeveelheid klasse 2 is redelijk. Over hoog gesproken, dat is ook het gewas, dat verder makkelijk te bewerken en van te oogsten is.

GC / DRP 4136 (De Ruiter) heeft een vruchtvorm die duidelijk in de smaak valt bij de beoordelaars, gezien de goede cijfers die worden gegeven. Hetgeen niet van de kleur kan worden gezegd, die wordt duidelijk minder gewaardeerd. De stevigheid is goed en van zilvervlekken heeft dit ras zelden last. De gebruikswaardecijfers zijn goed. De vruchten zijn prima houdbaar, wel komen na tien dagen wat paprika's met doorkleuring voor. De productie is goed en de hoeveelheid klasse 2 is zeker acceptabel. Het gewas is nogal lang, de bewerkbaarheid valt tegen en het cijfer voor het oogstgemak kan beter.

Ras GD / DRP 3728 / Hawai (De Ruiter) heeft een redelijke vruchtvorm. De vruchtkleur is vrij donker groen. De stevigheid is vroeg in het jaar redelijk, later in het jaar laat dit criterium nogal eens te wensen over. In het voorjaar is het ras erg gevoelig voor zilvervlekken, in de zomer komt dit mankement maar sporadisch voor. Tijdens de vroege beoordelingen worden zwelscheurtjes opgemerkt. De gebruikswaardecijfers vallen niet helemaal mee. Het ras is van de beproefde rassen het minst houdbaar. Dit grove ras heeft een gemiddelde productie. De hoeveelheid klasse 2 is vrij gering. Het gewas is tamelijk lang en de bewerkbaarheid is vrij goed. Het ras bezit virusresistenties tot en met Tm 3.

Ras GE/ 35 – 102 RZ (Rijk Zwaan) heeft zeker in het eerste gedeelte van de teelt een vrij goede vorm. De vruchtkleur is goed, tijdens een enkele beoordeling vond men het ras wat aan de lichte kant. De stevigheid van de vruchten is vrij goed. Zilvervlekken komen niet voor. Uiteindelijk werden voor de gebruikswaarde goede cijfers uitgedeeld. In de houdbaarheidsproeven bleef het ras een lange periode goed. Wel waren na tien dagen wat vruchten met doorkleuring aanwezig. De productie is redelijk tot vrij goed, wel komen wat klasse 2 vruchten voor. Het gewas is tamelijk lang, vrij goed bewerkbaar en gemakkelijk om van te oogsten.

Ras GF / BS 5578 (Bruinsma) heeft een redelijke vruchtvorm. De kleur zal geen problemen opleveren. De stevigheid is vrij goed. Zilvervlekken worden een heel enkele maal waargenomen, maar hebben weinig invloed op het eindcijfer. De gebruikswaarde wordt als redelijk tot vrij goed gewaardeerd. De houdbaarheid is vrij goed en het aantal vruchten die doorkleuring vertoonden is uitermate gering. De productie van de wat fijnere vruchten blijft op een te laag niveau steken. De hoeveelheid klasse 2 is laag. Het gewas is niet al te lang. Het cijfer gegeven voor de bewerkbaarheid van het gewas valt tegen.

Ras GG / Corsica (Enza) heeft in de voorjaarsmaanden een vorm die niet meevalt, later is de vorm redelijk. Deze volgorde is hetzelfde voor de vruchtkleur: eerst tegenvallend, later redelijk. De stevigheid laat bij een aantal beoordelingen te wensen over, uiteindelijk is het cijfer redelijk. Het ras heeft weinig last van

zilvervlekken. Het gebruikswaardecijfer valt in de eerste maanden dat er geoogst wordt wat tegen, later in het jaar is het cijfer redelijk. De paprika's zijn redelijk houdbaar, wel is het aantal vruchten wat doorkleuring vertoont aan de hoge kant. De productie die bestaat uit wat fijnere vruchten is redelijk. De hoeveelheid klasse 2 ligt iets boven het proefgemiddelde. Het gewas is niet al te lang en redelijk te bewerken.

Ras GH / Tripoli (De Ruiters) heeft over het algemeen een vruchtvorm die goed wordt gewaardeerd. De vruchtkleur is vroeg redelijk, bij de latere sessies vonden de beoordelaars het ras wat kleur betreft aan de lichte kant. De stevigheid is goed. Zilvervlekken komen nagenoeg niet voor. Het gebruikswaardecijfer is eerst goed, later redelijk. De vruchten zijn vrij goed houdbaar. De productie is redelijk. Het gemiddeld vruchtgewicht is wat lager dan het proefgemiddelde, terwijl de klasse 2 iets boven het proefgemiddelde ligt. Het gewas is het kortst van de beproefde rassen. Het ras bezit virusresistenties tot en met Tm 3.