



Gebruikswaardeonderzoek komkommer

Zomerteelt 2002

L. Hogendonk, P. Steenbergen, E. Rijpsma

Project 410136
Praktijkonderzoek Plant & Omgeving B.V.
Sector Glastuinbouw
januari 2003

GT 12042 410136

© 2003 Wageningen, Praktijkonderzoek Plant & Omgeving B.V.

Alle rechten voorbehouden. Niets uit deze uitgave mag worden vervoelvoudigd, opgeslagen in een geautomatiseerd gegevensbestand, of openbaar gemaakt, in enige vorm of op enige wijze, hetzij elektronisch, mechanisch, door fotokopieën, opnamen of enige andere manier zonder voorafgaande schriftelijke toestemming van Praktijkonderzoek Plant & Omgeving.

Praktijkonderzoek Plant & Omgeving B.V. is niet aansprakelijk voor eventuele schadelijke gevolgen die kunnen ontstaan bij gebruik van gegevens uit deze uitgave.

Praktijkonderzoek Plant & Omgeving B.V.

Sector Glastuinbouw

Adres : Kruisbroekweg 5, Naaldwijk
Postbus 8, 2670 AA Naaldwijk
Tel. : 0174 – 63 67 00
Fax : 0174 – 63 68 35
E-mail : infoglastuinbouw@ppo.dlo.nl
Internet : www.ppo.dlo.nl

Inhoudsopgave

pagina

1	INLEIDING	5
1.1	Doel	5
1.2	Programma gebruikswaardeonderzoek glasgroenten	5
1.3	Samenstelling rassenseries	5
1.4	Opzet onderzoek	5
2	PROEFOPZET	7
2.1	Proefgegevens	7
2.2	Opgenomen rassen en herkomsten	8
3	RESULTATEN	9
3.1	Beoordelingen	9
3.1.1	Beoordelingen in cijfers – stamvruchten.....	10
3.1.2	Opmerkingen bij de beoordelingen – stamvruchten.....	12
3.1.3	Beoordelingen in cijfers – rankvruchten	13
3.1.4	Opmerkingen bij de beoordelingen – rankvruchten.....	15
3.1.5	Beoordelingen in cijfers van het gewas	16
3.1.6	Opmerkingen bij de beoordelingen van het gewas	17
3.2	Productie	18
3.2.1	Productie rond 10.0 kg/m ²	18
3.2.2	Productie rond 15.0 kg/m ²	20
3.2.3	Productie rond 20.0 kg/m ²	22
3.2.4	Productie lange teelt	24
3.2.5	Opmerkingen gemaakt tijdens oogst	26
3.3	Overzicht houdbaarheidsgegevens	27
3.3.1	Houdbaarheid in dagen.....	27
3.3.2	Indroging van de nekken.....	28
4	PRODUCTIE GRAFISCH WEERGEGEVEN.....	29
5	RASBESCHRIJVINGEN	32

Voorwoord

In dit rapport vindt u de uitgewerkte resultaten van het gebruikswaardeonderzoek komkommer zomerteelt 2002 uitgevoerd door het Praktijkonderzoek Plant & Omgeving te Naaldwijk. In hoofdstuk 2 worden de opzet en de werkwijze van dit onderzoek toegelicht. In hoofdstuk 3 worden de resultaten van achtereenvolgens de product- en gewasbeoordelingen, de productiewaarnemingen en het houdbaarheidsonderzoek weergegeven. De grafische weergave van de productie staat in hoofdstuk 4 en in hoofdstuk 5 staan de rasomschrijvingen vermeld zoals goedgekeurd door de beoordelingscommissie en gepubliceerd in de vakbladen.

1 Inleiding

1.1 Doel

Het gebruikswaardeonderzoek glasgroenten wil de teler steunen in de keuze van zijn rassen door het vergaren en presenteren van resultaten, verkregen uit objectief en betrouwbaar onderzoek dat in samenwerking met telers en veredelaars wordt uitgevoerd.

1.2 Programma gebruikswaardeonderzoek glasgroenten

Het gebruikswaardeonderzoek glasgroenten vindt plaats in opdracht van telers, die via de gewascommissies van LTO Groeiservice hun onderzoekswensen kenbaar maken. Het rassenonderzoek vindt plaats indien de gewascommissie het hoge prioriteit geeft.

Het programma wordt jaarlijks vastgesteld op basis van de onderzoekswensen vanuit de commissies, het rassenaanbod bij de veredelingsbedrijven en het door het Productschap Tuinbouw (PT) beschikbaar gestelde budget. De Begeleidingscommissie Gebruikswaardeonderzoek Glasgroenten (BGG) adviseert het Praktijkonderzoek Plant & Omgeving m.b.t. de inhoud en uitvoering van het gebruikswaardeonderzoek. In deze commissie zijn telers (namens LTO Groeiservice), Plantum NL (voorheen o.a. de NVZP en NVP), Naktuinbouw (Nederlandse Algemene Kwaliteitsdienst Tuinbouw), de DPA (Dutch Produce Association), het PT en het Praktijkonderzoek Plant & Omgeving vertegenwoordigd.

1.3 Samenstelling rassenseries

Nadat het programma voor het gebruikswaardeonderzoek is vastgesteld worden de veredelingsbedrijven aangeschreven met het verzoek rassen in te zenden voor de verschillende gewassen. Aan het eind van het voorafgaande teeltseizoen is in de beoordelingscommissies vastgelegd welke standaardrassen (bekende rassen als vergelijkingsras in het onderzoek) voor de verschillende teelten in de series worden opgenomen. Elk veredelingsbedrijf ontvangt een aanmeldingsformulier waarop het standaardras wordt vermeld. Op dit formulier dienen de inzenders een aantal vragen m.b.t. de in te zenden rassen te beantwoorden, zodat vooraf een redelijk beeld van de inzendingen bestaat. Als alle formulieren zijn ingezonden wordt door telers (namens LTO Groeiservice) bekeken of alle rassen voldoende niveau hebben om tot het onderzoek toegelaten te worden. Elk veredelingsbedrijf mag maximaal twee rassen inzenden, zodat de series meestal binnen de perken blijven. Voor deelname aan het gebruikswaardeonderzoek zijn veredelingsbedrijven inschrijfgeld verschuldigd.

1.4 Opzet onderzoek

Het onderzoek vindt plaats op gemiddeld acht praktijkbedrijven per type of teeltperiode, waardoor de rassen onder representatieve omstandigheden worden getoetst. Om standplaatseffecten op de bedrijven zo veel mogelijk uit te sluiten, worden alle proeven tenminste in twee herhalingen opgezet. Deze werkwijze garandeert dat de resultaten op een verantwoorde en betrouwbare manier worden verzameld.

In de proeven zijn het de proefnemers (telers) die de productiegegevens verzamelen op door het Praktijkonderzoek Plant & Omgeving beschikbaar gestelde oogstformulieren, waarbij de oogstfrequentie en de indeling van het product in kwaliteitsklassen op dezelfde manier gebeuren als op de bedrijven gangbaar is. Excursiegroepen voeren met regelmaat gewasbeoordelingen uitgevoerd, zodat een beeld ontstaat van de gewaskenmerken zoals groeikracht en arbeidsvriendelijkheid.

Het Praktijkonderzoek Plant & Omgeving organiseert productbeoordelingen. Hiertoe wordt van verschillende bedrijven product gehaald en op het Praktijkonderzoek Plant & Omgeving tentoongesteld. Een beoordelingscommissie bestaande uit tuinders, veredelaars, voorlichters, afzetorganisaties en onderzoekers beoordeelt het product op verschillende gewasspecifieke uiterlijke kenmerken.

Op verschillende momenten in het seizoen wordt houdbaarheidsonderzoek uitgevoerd aan product afkomstig van verschillende proefbedrijven. Het houdbaarheidsonderzoek vindt plaats op het Praktijkonderzoek Plant & Omgeving in speciaal daarvoor ingerichte ruimten. In deze ruimten wordt het product onder geconditioneerde omstandigheden bewaard. Drie maal per week wordt er beoordeeld op verschillende productspecifieke kenmerken.

Voor tomaat en paprika geldt dat er een aantal malen per seizoen smaakonderzoek wordt uitgevoerd door een panel bestaande uit 35 personen.

De gegevens worden door het Praktijkonderzoek Plant & Omgeving vastgelegd in een conceptrapport en een voorstel voor rasbeschrijvingen die als basis voor een publicatie dienen. Beide worden met de beoordelingscommissie besproken en eventueel gecorrigeerd. De rasbeschrijvingen worden vervolgens ter goedkeuring voorgelegd aan de deelnemende veredelingsbedrijven. Bij eventuele bezwaren wordt de commissie nogmaals geraadpleegd. Als de rasbeschrijvingen definitief zijn wordt een artikel gepubliceerd in de vakbladen. Veredelingsbedrijven hebben de mogelijkheid om hun ras(sen) terug te trekken voor het handelsverkeer, zodat er over deze rassen geen publicatie volgt.

2 Proefopzet

Voor de zomerteelt van 2002 werden acht nieuwe rassen op hun gebruikswaarde voor de praktijk getoetst. Euphoria en Manuela werden als vergelijkingsrassen aan de serie toegevoegd. De proeven lagen in tweevoud op zes praktijkbedrijven.

2.1 Proefgegevens

Bedrijf	Afkorting	Teeltsysteem	Aantal planten per m ²	Zaaidatum	Plantdatum
Bedrijf 1	B1	V-systeem	1.49	01 – 05	24 – 05
Bedrijf 2	B2	V-systeem	1.3	15 – 05	05 – 06
Bedrijf 3	B3	V-systeem	1.4	05 – 05	25 – 05
Bedrijf 4	B4	V-systeem	1.4	16 – 04	08 – 05
Bedrijf 5	B5	V-systeem	1.4	26 – 04	17 – 05
Bedrijf 6	B6	V-systeem	1.4	10 – 05	04 – 06

Bedrijf	Datum 1 ^e oogst	datum laatste oogst proef	Aantal malen geogst	Eigen ras	Substraat	In proef toegevoegd ras
B1	14 – 06	12 – 08	32	Euphoria	puumsteen	–
B2	24 – 06	30 – 08	38	Aktiva	steenwol	Aktiva, Sabrina
B3	13 – 06	07 – 08	31	Euphoria	steenwol	–
B4	29 – 05	05 – 08	38	Frida	kokos	Frida
B5	04 – 06	05 – 08	38	Euphoria	puumsteen	–
B6	22 – 06	23 – 08	54	Manuela	perlite	–

2.2 Opgenomen rassen en herkomsten

Code	Ras	Herkomst	Bezit mate van meeldauwresistentie (Sf)
A	Zal niet worden gevoerd		Nee
B	DRL 6432	De Ruiters	Nee
C	Zal niet worden gevoerd		Ja (Flamingo niveau) / medium
D	BS 878	Bruinsma	Nee
E	Zal niet worden gevoerd		Ja (Enigma niveau) / medium
F	Cu 476 / Naomi	Dæhnfeldt/Agrisemen	Ja (Enigma niveau) / medium
G	Zal niet worden gevoerd		Ja (Flamingo niveau) / medium
H	24 - 110 RZ	Rijk Zwaan	Ja (Flamingo niveau) / medium
Vergelijkingsrassen:			
J	Euphoria	Rijk Zwaan	Nee
K	Manuela	Nunhems	Nee

3 Resultaten

3.1 Beoordelingen

De beoordelingen zijn uitgevoerd door vertegenwoordigers van de deelnemende zaadbedrijven, de telers, de gewasonderzoeker van het Praktijkonderzoek Plant & Omgeving, de voorlichtingsdienst, medewerkers van The Greenery International en medewerkers van het gebruikswaardeonderzoek.

Bij de beoordelingen werden er cijfers gegeven voor de vruchteigenschappen:

- vorm
- kleur
- lengte
- gebruikswaarde

De cijfers werden gemotiveerd door opmerkingen (zie 3.1.2 en 3.1.4).

Toelichting bij de tabellen

Cijfers:	vorm	4 = slecht	9 = zeer goed
	kleur	4 = zeer licht	9 = zeer donker
	lengte	4 = zeer kort	9 = erg lang
	gebruikswaarde	4 = slecht	9 = zeer goed

gem. = gemiddelde

Om tot gemiddelden te komen zijn ontbrekende waarden met behulp van Genstat ingeschat.
Bij de beoordelingstabellen zijn de beoordelingen op datum gerangschikt.

3.1.1 Beoordelingen in cijfers – stamvruchten

Op 13-06 zijn de vruchten beoordeeld van B4 en B5, op 19-06 van B1 en B3 en op 04-07 van B2 en B6.

Vorm

Bedrijf	B4	B5	B1	B3	B2	B6	Gem.
Ras							
A	6.5	6.5	7.2	6.6	6.8	6.7	6.7
B / DRL 6432	6.7	6.9	6.8	6.2	6.6	7.3	6.7
C	7.0	6.6	6.7	6.5	6.2	6.4	6.5
D / BS 878	7.5	6.2	6.6	6.3	6.5	6.1	6.6
E	6.5	5.8	6.0	6.0	6.0	6.3	6.1
F / Naomi	7.0	6.4	6.1	6.0	6.4	6.6	6.4
G	7.2	6.4	6.8	7.0	6.8	6.3	6.8
H / 24-110 RZ	7.5	6.5	7.0	6.6	7.0	7.0	6.9
J / Euphoria	7.4	6.8	7.2	6.5	7.1	6.9	7.0
K / Manuela	6.7	6.3	6.1	6.7	6.6	6.4	6.5
Gem.	7.0	6.4	6.6	6.4	6.6	6.6	6.6

Kleur

Bedrijf	B4	B5	B1	B3	B2	B6	Gem.
Ras							
A	7.6	6.9	7.4	7.6	6.9	6.9	7.3
B / DRL 6432	7.5	6.7	7.0	6.7	6.3	7.1	6.9
C	7.4	6.7	7.3	7.2	6.7	7.0	7.1
D / BS 878	7.2	6.2	6.2	6.8	6.6	6.6	6.6
E	6.3	6.4	6.0	6.2	6.3	6.9	6.3
F / Naomi	7.2	6.9	6.5	6.8	7.0	7.1	6.9
G	6.6	5.9	7.0	7.0	6.3	7.0	6.6
H / 24-110 RZ	7.2	6.5	6.5	6.7	6.2	6.4	6.6
J / Euphoria	7.6	7.2	6.8	7.4	6.8	6.6	7.1
K / Manuela	6.7	6.1	6.6	6.7	6.5	6.3	6.5
Gem.	7.1	6.6	6.7	6.9	6.6	6.8	6.8

Lengte

Bedrijf	B4	B5	B1	B3	B2	B6	Gem.
Ras							
A	6.7	6.7	7.3	6.1	6.8	7.1	6.7
B / DRL 6432	6.1	7.0	7.0	7.0	6.2	6.9	6.7
C	6.7	6.5	6.8	6.3	6.6	6.1	6.5
D / BS 878	7.0	6.4	6.7	5.8	6.5	5.1	6.4
E	6.6	6.0	6.6	6.3	6.2	6.0	6.3
F / Naomi	7.0	6.7	6.8	6.7	6.0	6.6	6.6
G	7.1	6.6	6.9	6.8	6.7	6.3	6.7
H / 24-110 RZ	7.1	6.6	7.3	7.1	6.5	6.9	6.9
J / Euphoria	6.9	6.4	7.1	6.1	7.0	6.4	6.7
K / Manuela	7.1	6.7	7.0	7.0	6.9	6.9	6.9
Gem.	6.9	6.5	7.0	6.5	6.5	6.4	6.7

Gebruikswaarde

Bedrijf	B4	B5	B1	B3	B2	B6	Gem.
Ras							
A	6.3	6.6	7.2	6.4	6.7	7.0	6.7
B / DRL 6432	6.3	6.8	6.9	6.1	6.5	7.0	6.6
C	6.9	6.4	6.8	6.2	5.9	6.3	6.4
D / BS 878	7.2	6.1	6.3	6.1	6.5	5.1	6.3
E	6.4	5.7	5.9	5.8	5.9	6.3	6.0
F / Naomi	7.0	6.5	6.1	6.0	5.9	6.6	6.3
G	7.1	5.8	7.0	7.0	6.5	6.4	6.7
H / 24-110 RZ	7.3	6.3	6.7	6.7	6.5	6.9	6.7
J / Euphoria	7.5	6.8	6.9	6.2	6.8	6.6	6.8
K / Manuela	6.6	6.1	6.2	6.7	6.4	6.4	6.4
Gem.	6.9	6.3	6.6	6.3	6.4	6.5	6.5

3.1.2 Opmerkingen bij de beoordelingen – stamvruchten

De opmerkingen die tijdens de beoordelingen van de stamvruchten zijn gemaakt staan in onderstaande tabel vermeld.

Ras	Opmerkingen
A	glad (9x), glad?, te glad, geribd, krom (2x), slag, gevuld (2x), dikke vrucht, fijn, iol, variabel (2x), baan, geschouderd, stomp, goed, ruw
B / DRL 6432	variabele lengte (2x), variabel, dof, te kort, dun, fijn, klein, goed, krom, gevuld, bleke rib, puntig
C	drukscheuren (3x), schouder (3x), gebogen (2x), bloemlitteken, lolijk bloemlitteken, klein, punt, rotpunt, grof, licht, ongelijk, wat vet
D / BS 878	drukstrepen (8x), puntig (2x), geribd, glad, te kort, geen nek, schouder, stomp, iets dof, lengte variabel, fijn, slank, ruw
E	geschouderd (8x), puntig (4x), drukstrepen (3x), veel drukstrepen, fijn, bloemlitteken, glans, slingerig, taps, te dik
F / Naomi	gebogen (2x), puntig (2x), stekel (2x), schouder (2x), drukscheuren (2x), koustreep, taps, variabel, glad, klein, iets dof, te kort, te dik, zwaar, variabele lengte, iets krom
G	drukstrepen (4x), geribd (2x), iets geribd, stekel (3x), ruw (2x), punt/licht, te dik
H / 24-110 RZ	ruw (3x), wat ruw, geribd (2x), erg geribd, geen nek, bleek, bleek tussen rib, gevuld, te dik, bloemlitteken, stekel, iets grof, slingerig, krom, fraai
J / Euphoria	drukstreep (3x), glad (2x), dof (2x), fijn (2x), gevuld, gele punt, iets schouder, zwel, staart is lichtgroen, variabele lengte
K / Manuela	stekels (6x), iets stekel, geribd (4x), puntig (2x), iets dof, meer nek, nek, variabel op lengte, variabel, gebogen, te slank, ruw

3.1.3 Beoordelingen in cijfers – rankvruchten

De beoordelingen vonden plaats op 04-07 met de vruchten van B4, op 31-07 met de vruchten van B1, B2, B3 en B5 en op 20-08 met het product van B2 en B6.

Vorm

Bedrijf	B4	B1	B2_1	B3	B5	B2_2	B6	Gem.
Ras								
A	6.6	6.4	6.7	6.4	6.2	6.7	5.4	6.3
B / DRL 6432	6.2	6.2	6.5	6.2	6.3	6.2	6.1	6.3
C	6.6	6.7	6.7	6.8	6.1	6.8	5.9	6.5
D / BS 878	6.2	6.3	6.6	6.0	5.8	6.4	6.0	6.2
E	*	6.0	6.6	6.2	6.2	6.1	5.9	6.2
F / Naomi	6.5	6.9	7.1	6.2	6.7	6.8	7.0	6.8
G	7.0	7.1	7.1	6.6	6.5	6.6	6.8	6.8
H / 24-110 RZ	7.3	6.0	7.2	5.7	6.8	6.7	6.9	6.6
J / Euphoria	6.4	6.8	6.5	6.5	6.4	6.2	6.3	6.5
K / Manuela	5.9	6.0	6.8	6.1	5.8	6.5	6.0	6.1
Gem.	6.5	6.4	6.8	6.3	6.3	6.5	6.2	6.4

Kleur

Bedrijf	B4	B1	B2_1	B3	B5	B2_2	B6	Gem.
Ras								
A	7.3	7.2	7.1	7.3	7.1	7.0	7.4	7.2
B / DRL 6432	6.7	6.1	6.3	6.4	7.1	6.1	6.8	6.5
C	7.1	6.9	6.9	6.9	6.5	6.4	6.6	6.8
D / BS 878	7.0	5.8	7.0	6.6	6.9	6.9	6.5	6.7
E	*	5.7	5.5	6.0	5.9	6.2	5.7	5.9
F / Naomi	7.1	7.2	7.3	6.7	7.4	7.0	6.8	7.1
G	6.9	6.4	6.4	6.3	5.7	5.9	5.7	6.2
H / 24-110 RZ	7.0	6.4	7.0	6.4	7.2	6.4	6.2	6.7
J / Euphoria	6.8	6.5	6.2	6.8	6.7	5.5	6.8	6.5
K / Manuela	7.1	6.6	6.7	6.7	6.1	6.2	7.0	6.6
Gem.	7.0	6.5	6.6	6.6	6.6	6.3	6.5	6.6

Lengte

Bedrijf	B4	B1	B2_1	B3	B5	B2_2	B6	Gem.
Ras								
A	7.2	7.0	7.8	7.0	7.2	7.6	6.9	7.2
B / DRL 6432	7.2	6.8	7.1	7.3	6.4	6.8	7.2	7.0
C	7.3	7.0	7.4	7.8	6.8	7.1	7.2	7.2
D / BS 878	7.6	7.3	7.4	7.9	7.1	7.9	7.1	7.5
E	*	7.0	6.8	7.0	7.0	8.0	6.8	7.1
F / Naomi	7.4	7.2	7.2	7.0	7.1	7.5	7.2	7.2
G	7.3	7.1	7.6	7.0	6.7	7.8	7.0	7.2
H / 24-110 RZ	8.1	7.0	7.5	7.2	7.0	8.2	7.4	7.5
J / Euphoria	7.8	7.2	7.5	7.6	7.0	7.8	7.4	7.5
K / Manuela	7.8	7.2	7.2	7.3	7.7	7.8	7.2	7.5
Gem.	7.5	7.1	7.3	7.3	7.0	7.7	7.1	7.3

Gebruikswaarde

Bedrijf	B4	B1	B2_1	B3	B5	B2_2	B6	Gem.
Ras								
A	6.5	6.7	6.8	6.3	6.2	6.7	5.7	6.4
B / DRL 6432	6.2	6.0	6.3	6.1	6.5	6.1	6.1	6.2
C	6.6	6.7	7.0	6.5	6.1	6.7	6.0	6.5
D / BS 878	6.2	5.8	6.9	5.8	5.8	6.5	6.0	6.1
E	*	5.7	5.7	6.0	5.7	6.0	5.3	5.7
F / Naomi	6.2	6.9	7.5	6.3	6.7	6.8	7.0	6.8
G	6.9	6.9	6.8	6.7	6.2	6.2	6.1	6.5
H / 24-110 RZ	6.6	5.8	7.0	5.8	6.7	6.4	6.6	6.4
J / Euphoria	6.4	6.2	6.4	6.3	6.3	5.7	6.4	6.3
K / Manuela	6.0	5.6	6.6	6.1	5.6	6.1	6.0	6.0
Gem.	6.4	6.2	6.7	6.2	6.2	6.3	6.1	6.3

3.1.4 Opmerkingen bij de beoordelingen – rankvruchten

In onderstaande tabel staan de opmerkingen die gemaakt zijn tijdens alle beoordelingen van de rankvruchten.

Ras	Opmerkingen
A	nek (6x), zware hals, brede rib (4x), baan gevuld, iets gelijst (2x), gelijst, glad (2x), gelijk, dof, zwelscheur, taille (2x), kleur variabel, iets dof, wat gebogen, vlekken
B / DRL 6432	glad (3x), nek (2x), dun (2x), gelijst, slank, rib, gebogen, zonnebrand, puntig, soms lang, wat vet, schouder, zwart, dof
C	nek (5x), lange nek, zware hals, dof (2x), glans, glad (2x), te grof, variabel, iets vet, vet, krom, stekeltje, uniform, iets te grof, variabel op lengte, veel schouder, punt
D / BS 878	nek (15x), lange nek (2x), iets nek, schouder (3x), puntig (3x), trips schade (2x), glad, rib, ruw, dunne punt, dun, variabel, zwaar, divers, dof, glans
E	glad (8x), te glad, nek (3x), puntig (2x), dof (2x), bleek, dunne punt, slank, brede rib, zaadkoppen, zwaar, taps, variabel, variabele lengte
F / Naomi	nek (8x), iets nek, dun (2x), dunne punt, slank (3x), te slank, uniform, niet uniform, tepel, ruw
G	geribd (3x), bleek (2x), glans, nek, ruw, stekel
H / 24-110 RZ	rib (3x), nek, nek zwaar, iets nek (2x), slappe nek, te lang (2x), lang, cilindrisch, ruwer, ruw, variabel (2x), variabele lengte, krom, zaadkop, zwaar
J / Euphoria	nek (7x), iets nek, zwaar (3x), glad (2x), dof, dun, zonnebrand, puntig, te lang, taps, geschouderd, krom
K / Manuela	lange nek (4x), nek (9x), iets nek (2x), schouder (2x), hals variabel, variabel (3x), fors, iets vet, krom, rib, slank, te lang, vrij glad

3.1.5 Beoordelingen in cijfers van het gewas

Op drie bedrijven hebben verschillende proefnemers het gewas beoordeeld. Een hoger cijfer betekent een betere indruk.

Gewasindruk

Bedrijf	B5_1	B1	B6	B5_2	B5_3	Gem.
datum	13/6	14/06	12/07	23/07	05/08	
A	7.0	7.2	6.5	6.5	7.0	6.8
B / DRL 6432	7.0	7.0	5.5	6.5	6.0	6.4
C	7.0	6.5	6.2	7.0	6.5	6.7
D / BS 878	7.0	6.8	6.5	7.0	7.0	6.8
E	7.0	6.2	3.5	7.5	6.0	6.0
F / Naomi	6.5	7.0	8.0	7.0	6.5	7.0
G	7.0	6.0	8.5	6.5	6.5	6.9
H / 24-110 RZ	7.0	6.5	8.0	6.0	5.5	6.6
J / Euphoria	6.5	7.0	8.0	7.0	7.0	7.1
K / Manuela	6.5	6.2	8.0	7.0	7.0	7.0
Gem.	6.9	6.7	6.9	6.8	6.5	6.7

3.1.6 Opmerkingen bij de beoordelingen van het gewas

Tijdens de gewasbeoordelingen is geturfd of het gewas een te volle, te open of te sliertige indruk gaf, ook zijn opmerkingen geplaatst

Ras	Te vol	Te open	Te sliertig	Opmerkingen
A	0	1	0	enkele vrucht, nieuwe diefuitgroei bij gediefde oksels, veel dubbele (2x)
B / DRL 6432	4	0	0	minder dubbele vruchten
C	2	0	0	1 plant met 3 oksels mannelijke bloei, grote plant (17-6), grotere plant, zeer veel dubbele vruchten
D / BS 878	0	0	0	meer meeldauw (11-7), ongelijk gewas, minder dubbele vruchten, ongelijker
E	5	0	0	3/4 in één oksel: plant 7.5, totaalcijfer 5, goede rank (3-7), goede ranken (2x), grote plant (17-6), grotere plant, goede rank (3-7), veel dubbele (2x)
F / Naomi	1	0	0	ongelijk gewas (17-6), ongelijker, veel dubbele
G	1	1	0	minder dubbele vruchten, ongelijk (2x), veel dubbele
H / 24-110 RZ	2	2	0	minder dubbele vruchten? , minder dubbele vruchten
J / Euphoria	0	0	0	korte internodiën (4x), minder dubbele vruchten, minder dubbele vruchten, nieuwe diefuitgroei bij gediefde oksels
K / Manuela	0	0	0	1 plant achter bij de rest (28-5), klein, kleine plant (17-6), kleiner, meer meeldauw (11-7), veel dubbele

3.2 Productie

Op de zes proefplaatsen is de productie in kg/m² bepaald, op vijf bedrijven is ook het aantal vruchten genoteerd om zo het gemiddeld vruchtgewicht te kunnen berekenen. Hier werd tevens het aantal binnenlandse vruchten geteld en het percentage van het totale aantal (klasse I en klasse II) berekend. Stekvruchten zijn op alle bedrijven apart gewogen. Om tot gemiddelden te komen zijn ontbrekende waarden met behulp van Genstat ingeschat.

3.2.1 Productie rond 10.0 kg/m²

Stuks klasse 1 & 2 vruchten / m²

Bedrijf	B1	B2	B4	B5	B6	Gem.
Ras						
A	20.7	22.2	22.3	19.3	23.3	21.5
B / DRL 6432	23.0	23.8	21.7	19.3	23.8	22.3
C	17.7	20.7	19.6	19.9	22.1	20.0
D / BS 878	21.5	23.6	21.8	19.5	24.0	22.1
E	19.9	21.5	23.1	19.6	22.3	21.3
F / Naomi	21.9	21.4	22.5	19.6	22.4	21.6
G	19.6	21.4	22.0	19.5	21.3	20.8
H / 24-110 RZ	21.8	22.5	21.2	19.9	23.1	21.7
J / Euphoria	21.3	23.6	22.4	20.4	24.3	22.4
K / Manuela	21.6	22.4	21.8	21.6	23.8	22.2
Gem.	20.9	22.3	21.7	19.9	23.0	21.6

Gemiddeld vruchtgewicht (gram)

Bedrijf	B1	B2	B4	B5	B6	Gem.
Ras						
A	486	453	441	489	439	462
B / DRL 6432	477	438	422	477	431	449
C	496	431	472	498	435	466
D / BS 878	472	434	473	504	432	463
E	482	422	483	497	426	462
F / Naomi	463	418	447	504	428	452
G	468	429	461	485	429	455
H / 24-110 RZ	482	445	491	496	440	471
J / Euphoria	487	471	483	492	437	474
K / Manuela	480	448	468	506	437	468
Gem.	479	439	467	495	433	463

Stuks klasse 2 vruchten /m²

Bedrijf	B1	B2	B4	B5	B6	Gem.
Ras						
A	0.4	0.0	1.2	0.0	0.0	0.3
B / DRL 6432	0.2	0.0	0.8	0.0	0.1	0.2
C	0.2	0.0	1.3	0.0	0.1	0.3
D / BS 878	0.4	0.0	0.5	0.0	0.0	0.2
E	0.1	0.0	0.7	0.0	0.3	0.2
F / Naomi	0.4	0.0	0.8	0.0	0.0	0.2
G	0.4	0.0	0.5	0.0	0.0	0.2
H / 24-110 RZ	0.3	0.0	0.1	0.0	0.0	0.1
J / Euphoria	0.3	0.0	0.4	0.0	0.2	0.2
K / Manuela	0.6	0.0	0.3	0.0	0.1	0.2
Gem.	0.3	0.0	0.6	0.0	0.1	0.2

Gewicht klasse 1 & 2 vruchten (kg/m²)

Bedrijf	B1	B2	B3	B4	B5	B6	Gem.
Ras							
A	10.05	10.07	9.77	9.84	9.43	10.21	9.90
B / DRL 6432	10.97	10.44	9.20	9.14	9.21	10.24	9.87
C	8.80	8.92	9.18	9.25	9.91	9.59	9.28
D / BS 878	10.15	10.23	10.24	10.32	9.84	10.34	10.19
E	9.57	9.07	9.16	11.14	9.75	9.49	9.70
F / Naomi	10.16	8.96	9.04	10.07	9.88	9.61	9.62
G	9.19	9.20	10.04	10.15	9.47	9.14	9.53
H / 24-110 RZ	10.54	10.04	10.08	10.41	9.88	10.14	10.18
J / Euphoria	10.38	11.12	10.00	10.83	10.03	10.62	10.49
K / Manuela	10.36	10.04	9.93	10.20	10.93	10.41	10.31
Gem.	10.02	9.81	9.66	10.14	9.83	9.98	9.90

Stek (kg/m²)

Bedrijf	B1	B2	B3	B4	B5	B6	Gem.
Ras							
A	0.00	0.12	0.00	0.67	0.00	0.07	0.14
B / DRL 6432	0.04	0.20	0.14	0.72	0.00	0.10	0.20
C	0.07	0.15	0.00	0.71	0.00	0.12	0.17
D / BS 878	0.00	0.20	0.04	0.31	0.00	0.08	0.11
E	0.03	0.21	0.03	0.22	0.00	0.05	0.09
F / Naomi	0.01	0.18	0.00	0.56	0.00	0.14	0.15
G	0.00	0.21	0.00	0.40	0.00	0.06	0.11
H / 24-110 RZ	0.01	0.10	0.07	0.24	0.00	0.13	0.09
J / Euphoria	0.01	0.31	0.07	0.40	0.00	0.00	0.13
K / Manuela	0.01	0.23	0.20	0.27	0.00	0.06	0.12
Gem.	0.02	0.19	0.06	0.44	0.00	0.08	0.12

3.2.2 Productie rond 15.0 kg/m²

Stuks klasse 1 & 2 vruchten / m²

Bedrijf	B1	B2	B4	B5	B6	Gem.
Ras						
A	30.8	31.2	32.6	30.4	35.3	32.1
B / DRL 6432	33.8	34.1	31.5	30.2	35.4	33.0
C	27.1	28.3	29.0	28.3	33.1	29.1
D / BS 878	31.6	32.0	32.0	29.8	33.9	31.9
E	31.5	31.2	30.3	30.9	35.1	31.8
F / Naomi	32.5	29.5	31.7	30.2	31.9	31.2
G	29.2	30.9	29.9	28.9	31.7	30.1
H / 24-110 RZ	30.3	31.5	28.5	30.0	33.1	30.7
J / Euphoria	31.4	33.7	32.6	31.0	34.7	32.7
K / Manuela	32.8	32.8	30.3	30.4	33.2	31.9
Gem.	31.1	31.5	30.8	30.0	33.8	31.5

Gemiddeld vruchtgewicht (gram)

Bedrijf	B1	B2	B4	B5	B6	Gem.
Ras						
A	494	484	464	490	445	475
B / DRL 6432	485	465	443	477	434	461
C	501	460	485	504	445	479
D / BS 878	484	468	491	511	447	480
E	482	454	491	497	433	471
F / Naomi	473	450	464	503	439	475
G	487	472	479	495	442	475
H / 24-110 RZ	495	476	502	508	453	487
J / Euphoria	497	502	497	505	444	489
K / Manuela	486	479	486	515	445	482
Gem.	488	471	483	500	443	477

Stuks klasse 2 vruchten /m²

Bedrijf	B1	B2	B4	B5	B6	Gem.
Ras						
A	0.5	0.0	1.2	0.0	0.1	0.4
B / DRL 6432	0.5	0.0	0.8	0.0	0.1	0.3
C	0.3	0.0	1.4	0.0	0.1	0.4
D / BS 878	0.4	0.0	0.5	0.0	0.0	0.2
E	0.3	0.0	0.8	0.0	0.3	0.3
F / Naomi	0.6	0.7	0.8	0.0	0.0	0.4
G	0.4	0.0	0.5	0.0	0.0	0.2
H / 24-110 RZ	0.4	0.0	0.1	0.0	0.0	0.1
J / Euphoria	0.5	0.0	0.4	0.0	0.3	0.2
K / Manuela	0.8	0.0	0.4	0.0	0.1	0.2
Gem.	0.5	0.1	0.7	0.0	0.1	0.2

Gewicht klasse 1 & 2 vruchten (kg/m²)

Bedrijf	B1	B2	B3	B4	B5	B6	Gem.
Ras							
A	15.21	15.14	15.60	15.12	14.89	15.71	15.28
B / DRL 6432	16.41	15.88	14.40	13.96	14.38	15.39	15.07
C	13.59	13.02	14.73	14.04	14.26	14.73	14.06
D / BS 878	15.30	14.99	15.31	15.68	15.23	15.14	15.28
E	15.18	14.18	15.22	14.88	15.37	15.18	15.00
F / Naomi	15.38	13.28	14.00	14.68	15.18	14.02	14.42
G	14.19	14.60	15.80	14.32	14.29	14.04	14.54
H / 24-110 RZ	15.00	15.01	16.58	14.31	15.24	14.99	15.19
J / Euphoria	15.60	16.94	15.67	16.19	15.66	15.44	15.92
K / Manuela	15.93	15.69	15.04	14.75	15.66	14.78	15.31
Gem.	15.18	14.87	15.23	14.85	15.02	14.94	15.02

Stek (kg/m²)

Bedrijf	B1	B2	B3	B4	B5	B6	Gem.
Ras							
A	0.01	0.40	0.19	0.95	0.00	0.13	0.28
B / DRL 6432	0.06	0.56	0.27	1.01	0.00	0.15	0.34
C	0.11	0.58	0.00	1.19	0.00	0.24	0.35
D / BS 878	0.01	0.58	0.29	0.71	0.00	0.12	0.28
E	0.09	0.60	0.06	0.63	0.00	0.16	0.26
F / Naomi	0.13	0.33	0.06	1.13	0.00	0.28	0.32
G	0.08	0.26	0.07	0.68	0.00	0.09	0.20
H / 24-110 RZ	0.03	0.27	0.12	0.47	0.00	0.20	0.18
J / Euphoria	0.07	0.61	0.25	0.89	0.00	0.09	0.32
K / Manuela	0.09	0.71	0.23	0.78	0.00	0.16	0.33
Gem.	0.07	0.49	0.15	0.83	0.00	0.16	0.27

3.2.3 Productie rond 20.0 kg/m²

Stuks klasse 1 & 2 vruchten / m²

Bedrijf	B1	B2	B4	B5	B6	Gem.
Ras						
A	39.6	40.4	42.1	39.0	47.7	41.7
B / DRL 6432	44.3	42.8	41.5	40.4	47.4	43.3
C	34.7	37.2	37.6	38.5	44.9	38.6
D / BS 878	42.6	40.0	42.3	39.5	45.4	42.0
E	42.0	42.6	45.1	40.3	48.5	43.7
F / Naomi	40.8	37.8	41.8	37.5	43.1	40.2
G	36.5	41.9	39.7	40.0	43.8	40.4
H / 24-110 RZ	38.8	41.8	39.1	40.1	45.5	41.1
J / Euphoria	39.2	41.6	43.4	40.3	45.6	42.0
K / Manuela	41.0	41.0	40.6	39.4	44.7	41.3
Gem.	40.0	40.7	41.1	39.5	45.7	41.4

Gemiddeld vruchtgewicht (gram)

Bedrijf	B1	B2	B4	B5	B6	Gem.
Ras						
A	497	494	463	487	454	479
B / DRL 6432	492	476	439	473	446	465
C	506	470	488	496	453	483
D / BS 878	492	481	486	506	459	485
E	482	457	482	494	439	471
F / Naomi	479	462	457	499	445	469
G	495	482	478	492	454	480
H / 24-110 RZ	502	488	493	501	460	489
J / Euphoria	502	510	493	507	456	494
K / Manuela	497	493	481	509	456	487
Gem.	494	481	479	497	452	481

Stuks klasse 2 vruchten /m²

Bedrijf	B1	B2	B4	B5	B6	Gem.
Ras						
A	0.8	0.0	1.2	0.0	0.1	0.4
B / DRL 6432	0.7	0.0	0.8	0.0	0.1	0.3
C	0.6	0.0	1.4	0.0	0.1	0.4
D / BS 878	0.7	0.0	0.5	0.0	0.0	0.2
E	0.5	1.3	0.8	0.0	0.3	0.6
F / Naomi	0.9	0.7	1.0	0.0	0.0	0.5
G	0.8	0.0	0.6	0.0	0.0	0.3
H / 24-110 RZ	0.7	0.0	0.1	0.0	0.0	0.2
J / Euphoria	0.7	0.0	0.4	0.0	0.3	0.3
K / Manuela	0.9	0.0	0.4	0.0	0.1	0.3
Gem.	0.7	0.2	0.7	0.0	0.1	0.3

Gewicht klasse 1 & 2 vruchten (kg/m²)

Bedrijf	B1	B2	B3	B4	B5	B6	Gem.
Ras							
A	19.66	19.95	21.35	19.46	18.99	21.63	20.17
B / DRL 6432	21.83	20.34	19.95	18.25	19.09	21.14	20.10
C	17.55	17.48	19.89	18.33	19.10	20.37	18.79
D / BS 878	20.99	19.27	21.02	20.54	20.01	20.83	20.44
E	20.27	19.50	21.80	21.77	19.88	21.30	20.75
F / Naomi	19.54	17.50	19.25	19.08	18.73	19.18	18.88
G	18.09	20.16	22.27	19.01	19.68	19.87	19.85
H / 24-110 RZ	19.48	20.43	22.72	19.27	20.09	20.93	20.48
J / Euphoria	19.67	21.22	21.10	21.41	20.41	20.80	20.77
K / Manuela	20.39	20.17	20.25	19.52	20.07	20.39	20.13
Gem.	19.75	19.60	20.96	19.66	19.61	20.64	20.05

Stek (kg/m²)

Bedrijf	B1	B2	B3	B4	B5	B6	Gem.
Ras							
A	0.06	0.86	0.35	1.91	0.00	0.15	0.56
B / DRL 6432	0.10	1.07	0.82	1.97	0.00	0.20	0.69
C	0.17	1.11	0.03	2.00	0.00	0.32	0.61
D / BS 878	0.09	1.31	0.54	1.58	0.00	0.16	0.61
E	0.12	1.10	0.30	2.04	0.00	0.24	0.64
F / Naomi	0.17	0.75	0.45	2.12	0.00	0.36	0.64
G	0.10	0.65	0.56	1.23	0.00	0.15	0.45
H / 24-110 RZ	0.07	0.59	0.33	0.92	0.00	0.32	0.37
J / Euphoria	0.09	1.20	0.51	1.74	0.00	0.15	0.62
K / Manuela	0.16	1.16	0.44	1.46	0.00	0.23	0.57
Gem.	0.11	0.98	0.43	1.63	0.00	0.23	0.54

3.2.4 Productie lange teelt

In onderstaande tabel staan de gegevens van de bedrijven die een productie van ± 25.0 kg/m² realiseerden.

Stuks klasse 1 & 2 vruchten / m²

Bedrijf	B1	B2	B4	B5	B6	Gem.
Ras						
A	52.9	50.7	47.3	48.6	58.6	51.6
B / DRL 6432	58.1	54.3	44.3	50.2	59.7	53.3
C	44.5	46.7	43.8	47.8	55.4	47.6
D / BS 878	55.4	51.1	48.5	51.5	59.1	53.1
E	56.1	52.0	53.3	52.4	59.8	54.7
F / Naomi	54.0	48.8	47.8	50.4	57.9	51.8
G	48.9	52.7	46.9	49.5	54.0	50.4
H / 24-110 RZ	50.2	50.9	44.8	48.5	57.1	50.3
J / Euphoria	52.6	53.5	51.0	51.0	58.0	53.2
K / Manuela	54.0	51.8	47.1	50.5	56.0	51.9
Gem.	52.7	51.3	47.3	50.0	57.6	51.9

Gemiddeld vruchtgewicht (gram)

Bedrijf	B1	B2	B4	B5	B6	Gem.
Ras						
A	502	498	461	490	451	480
B / DRL 6432	499	482	438	475	448	468
C	518	477	487	501	452	487
D / BS 878	502	488	479	509	456	487
E	484	465	485	490	440	473
F / Naomi	490	470	457	500	444	472
G	507	490	480	494	457	486
H / 24-110 RZ	513	503	490	506	465	495
J / Euphoria	514	520	491	512	454	498
K / Manuela	506	503	484	517	458	494
Gem.	503	490	478	499	453	485

Stuks klasse 2 vruchten /m²

Bedrijf	B1	B2	B4	B5	B6	Gem.
Ras						
A	1.1	0.0	1.2	0.0	0.1	0.5
B / DRL 6432	1.2	0.0	1.0	0.0	0.1	0.4
C	0.9	0.0	1.7	0.0	0.1	0.6
D / BS 878	1.3	0.0	0.5	0.0	0.0	0.3
E	1.4	1.3	0.8	0.0	0.3	0.8
F / Naomi	1.6	0.7	1.0	0.0	0.0	0.6
G	1.3	0.0	0.6	0.0	0.0	0.4
H / 24-110 RZ	1.2	0.0	0.1	0.0	0.0	0.2
J / Euphoria	1.3	0.0	0.4	0.0	0.3	0.4
K / Manuela	1.4	0.0	0.4	0.0	0.1	0.4
Gem.	1.3	0.2	0.7	0.0	0.1	0.5

Gewicht klasse 1 & 2 vruchten (kg/m²)

Bedrijf	B1	B2	B4	B5	B6	Gem.
Ras						
A	26.55	25.26	21.80	23.80	26.42	24.77
B / DRL 6432	28.99	26.20	19.41	23.84	26.77	25.04
C	23.08	22.32	21.31	23.93	25.01	23.13
D / BS 878	27.77	24.95	23.20	26.24	26.96	25.83
E	27.14	24.18	25.84	25.66	26.31	25.83
F / Naomi	26.45	22.96	21.85	25.23	25.74	24.44
G	24.76	25.82	22.53	24.45	24.70	24.45
H / 24-110 RZ	25.77	25.64	21.93	24.55	26.54	24.89
J / Euphoria	27.01	27.82	25.07	26.09	26.35	26.47
K / Manuela	27.30	26.05	22.80	26.13	25.66	25.59
Gem.	26.48	25.12	22.61	24.99	26.05	25.13

Stek (kg/m²)

Bedrijf	B1	B2	B4	B5	B6	Gem.
Ras						
A	0.19	1.79	3.46	0.00	0.51	1.19
B / DRL 6432	0.28	1.50	3.00	0.00	0.71	1.10
C	0.35	1.60	3.37	0.00	0.77	1.22
D / BS 878	0.28	2.35	3.45	0.00	0.80	1.38
E	0.29	1.85	3.80	0.00	0.55	1.30
F / Naomi	0.32	1.31	3.75	0.00	0.79	1.23
G	0.15	1.03	2.89	0.00	0.42	0.90
H / 24-110 RZ	0.15	1.20	2.39	0.00	0.60	0.87
J / Euphoria	0.26	2.45	3.12	0.00	0.57	1.28
K / Manuela	0.26	2.19	2.96	0.00	0.76	1.23
Gem.	0.25	1.73	3.16	0.00	0.65	1.10

3.2.5 Opmerkingen gemaakt tijdens oogst

Opmerkingen die tijdens de oogst zijn gemaakt door de proefnemers.

Ras	Opmerking tijdens oogst
A	krom (8x), enkele vruchten lichtgroene strepen/vlekken bij punt, gestreept (2x), getailleerd (2x), kort, mycos, opschoot
B / DRL 6432	krom (15x), mycos, lengte? , zware schouder
€	krom (11x), hele lichte vruchtkleur, mycos (2x), rotte punt, veel zwart, vorm twijfelachtig, zwelscheuren, opschoot
D / BS 878	krom (10x), puntig (2x), dof, te vol gewas, veel gewas
€	krom (16x), wisselende lengte (12x), vrucht is kort (2x), schouder (7x), puntig (7x), veel zwart, kleur zwak, kleur matig, ongelijk van kleur, dik bloemlittelen, te veel gewasgroei onderin, veel komkommers, erg vol gewas, veel gewasgroei, vrij vol gewas, vol (3x), sliertig, wild, veel gewas, veel arbeid
F / Naomi	krom (12x), misvormde punt, puntig, mycos, ongelijke lengte, opschoot, veel dubbele komkommers onderin, wisselende lengte (2x), schraal,
€	krom (10x), mycos, opschoot, af en toe enkele korte vruchten, rib
H / 24-110 RZ	krom (12x), geen wit gevonden (2x), gescheurde neus, getailleerd, lang, mycos
J / Euphoria	krom (19x), lichte kontjes (2x), iets kontje, puntig (2x), wisselende lengte, veel mycos, mycos (2x)
K / Manuela	krom (14x), te lange komkommer (4x), lange komkommer (2x), vrij lange komkommer, mycos

De proefnemers hebben op de oogstlijsten geturfd of vruchten in positieve of negatieve zin naar voren kwamen.

Ras	lelijke vorm	mooie vorm	lichte kleur	donkere kleur	korte vrucht	lange vrucht	niet uniform	zeer uniform
A	13	6	5	15	14	6	9	2
B / DRL 6432	18	3	11	8	8	10	8	3
€	11	7	7	12	6	12	9	3
D / BS 878	15	5	6	8	6	14	9	7
€	44	2	36	2	18	2	17	1
F / Naomi	16	9	4	15	9	9	5	9
€	10	9	10	13	5	15	2	14
H / 24-110 RZ	8	8	3	12	6	17	6	10
J / Euphoria	13	5	13	8	9	9	10	3
K / Manuela	15	3	7	7	7	21	8	6

3.3 Overzicht houdbaarheidsgegevens

Om de houdbaarheid van de stam- en de rankvruchten van de rassen te toetsen is van een aantal proefplaatsen product gehaald. De vruchten zijn ingezet bij 20°C en een relatieve luchtvochtigheid van 80%. Drie maal per week werden alle komkommers beoordeeld. Vruchten die er 'onverkoopbaar' uit zagen, werden verwijderd. Onder 'onverkoopbaar' wordt verstaan; vruchten die geel kleuren, ingedroogde nekken en/ of 'wratten' hebben. Rottende vruchten werden ook verwijderd.

3.3.1 Houdbaarheid in dagen

Van B3 en B6 zijn één herhaling ingezet, van de andere bedrijven zijn twee herhalingen ingezet.

Houdbaarheid in dagen - stamvruchten

Bedrijf	B4	B5	B1	B3	B2	B6	Gem.
datum	12-06	12-06	18-06	18-06	02-07	02-07	
A	21.8	20.2	20.4	17.9	19.6	19.6	20.2
B / DRL 6432	19.0	19.6	18.8	18.4	20.0	21.2	19.5
C	20.4	19.5	19.3	18.0	21.1	20.8	19.9
D / BS 878	22.9	20.2	20.1	19.7	21.4	21.9	21.1
E	19.2	20.3	20.6	17.4	21.2	23.5	20.4
F / Naomi	20.1	18.6	18.4	17.9	19.2	20.2	19.0
G	19.9	20.5	20.7	20.4	22.4	23.3	21.1
H / 24-110 RZ	18.4	18.7	18.4	16.9	21.0	22.3	19.2
J / Euphoria	23.9	22.8	19.2	18.2	21.2	21.3	21.4
K / Manuela	18.3	18.6	18.3	17.3	19.2	20.1	18.6
Gem.	20.5	19.9	19.4	18.2	20.7	21.4	20.0

Van onderstaande bedrijven zijn per datum twee herhalingen ingezet.

Houdbaarheid in dagen - rankvruchten

Bedrijf	B4	B1	B2_1	B3	B5	B2_2	B6	Gem.
datum	03-07	29-07	29-07	29-07	29-07	19-08	19-08	
A	21.7	18.5	19.1	18.4	17.9	16.8	15.4	18.2
B / DRL 6432	18.5	15.0	13.6	17.5	15.9	14.6	15.5	15.8
C	19.8	16.0	16.6	18.0	16.6	15.9	14.2	16.7
D / BS 878	22.9	15.4	16.4	17.5	16.2	16.3	14.4	17.0
E	21.0	14.6	12.4	15.3	17.3	13.9	12.2	15.3
F / Naomi	17.9	15.2	15.4	15.2	16.1	15.2	14.7	15.7
G	24.1	17.4	16.5	19.3	16.2	16.8	14.3	17.8
H / 24-110 RZ	19.6	15.3	15.2	15.9	17.9	14.6	14.1	16.1
J / Euphoria	22.9	18.3	15.9	17.8	17.4	12.9	16.3	17.4
K / Manuela	20.8	16.6	15.2	16.8	15.1	13.6	15.6	16.2
Gem.	21.0	16.2	15.6	17.1	16.7	15.1	14.7	16.6

3.3.2 Indroging van de nekken

Tien dagen na het inzetten werden de nekken van de komkommers beoordeeld. Er werd gebruik gemaakt van een schaalverdeling van 0-5, waarbij het cijfer 5 betekende dat de nek nog stevig was, terwijl een cijfer 0 aangaf dat de nek volledig was ingedroogd.

Ingedroogde nek – stamvruchten (0 = volledige indroging, 5 = geen verdroging)

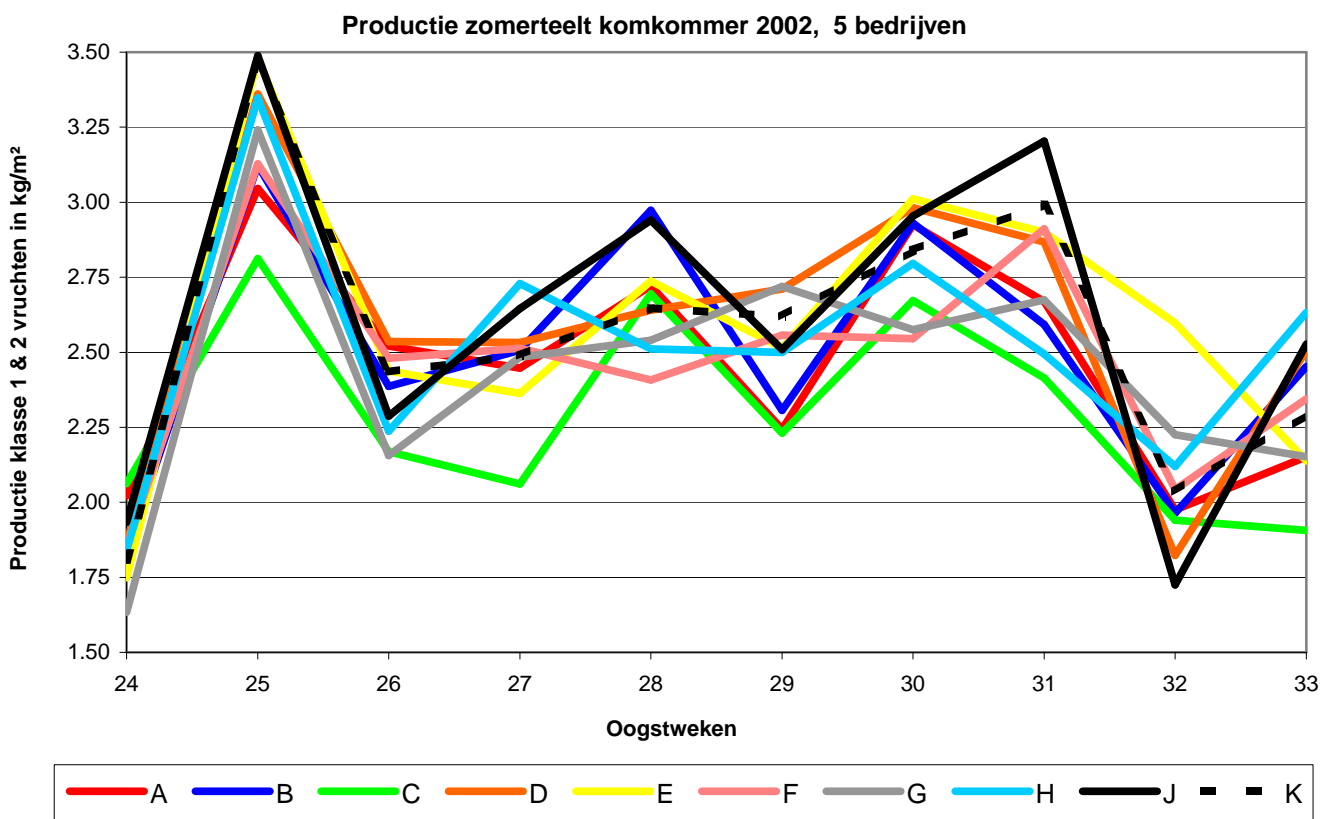
Bedrijf	B4	B5	B1	B3	B2	B6	Gem.
Ras							
A	1.5	0.8	0.6	0.4	0.8	1.0	0.9
B / DRL 6432	2.3	0.5	0.2	0.5	1.1	0.8	0.9
C	0.8	1.0	0.6	1.0	0.8	0.4	0.8
D / BS 878	0.9	0.1	0.8	0.8	0.5	0.5	0.6
E	1.6	1.0	1.4	1.6	1.4	0.9	1.3
F / Naomi	1.2	0.2	0.8	1.4	0.6	0.3	0.7
G	0.9	0.6	0.8	1.0	1.5	0.3	0.9
H / 24-110 RZ	1.1	0.2	0.1	0.2	0.3	0.2	0.4
J / Euphoria	1.2	0.6	0.8	0.8	0.8	0.9	0.8
K / Manuela	1.4	0.7	0.2	0.0	1.0	1.1	0.8
Gem.	1.2	0.6	0.6	0.8	0.9	0.6	0.8

Ingedroogde nek - rankvruchten (0 = volledige indroging, 5 = geen verdroging)

Bedrijf	B4	B1	B2_1	B3	B5	B2_2	B6	Gem.
Ras								
A	2.0	1.8	2.3	2.2	2.2	1.3	0.6	1.8
B / DRL 6432	1.5	2.3	2.2	2.2	2.5	0.8	0.9	1.8
C	1.9	1.7	2.2	2.3	2.1	0.7	0.6	1.6
D / BS 878	1.9	1.5	2.4	1.7	1.9	0.3	0.2	1.4
E	2.0	2.5	2.9	2.5	2.7	1.8	0.9	2.2
F / Naomi	1.5	2.0	2.4	2.5	2.3	1.6	1.2	1.9
G	1.6	2.1	2.4	2.2	2.4	0.5	0.9	1.7
H / 24-110 RZ	1.4	1.7	1.6	2.2	1.7	0.2	0.1	1.3
J / Euphoria	1.8	1.7	2.1	1.8	2.3	1.1	0.8	1.7
K / Manuela	2.7	1.4	1.9	2.6	1.5	1.0	0.6	1.7
Gem.	1.8	1.9	2.2	2.2	2.2	0.9	0.7	1.7

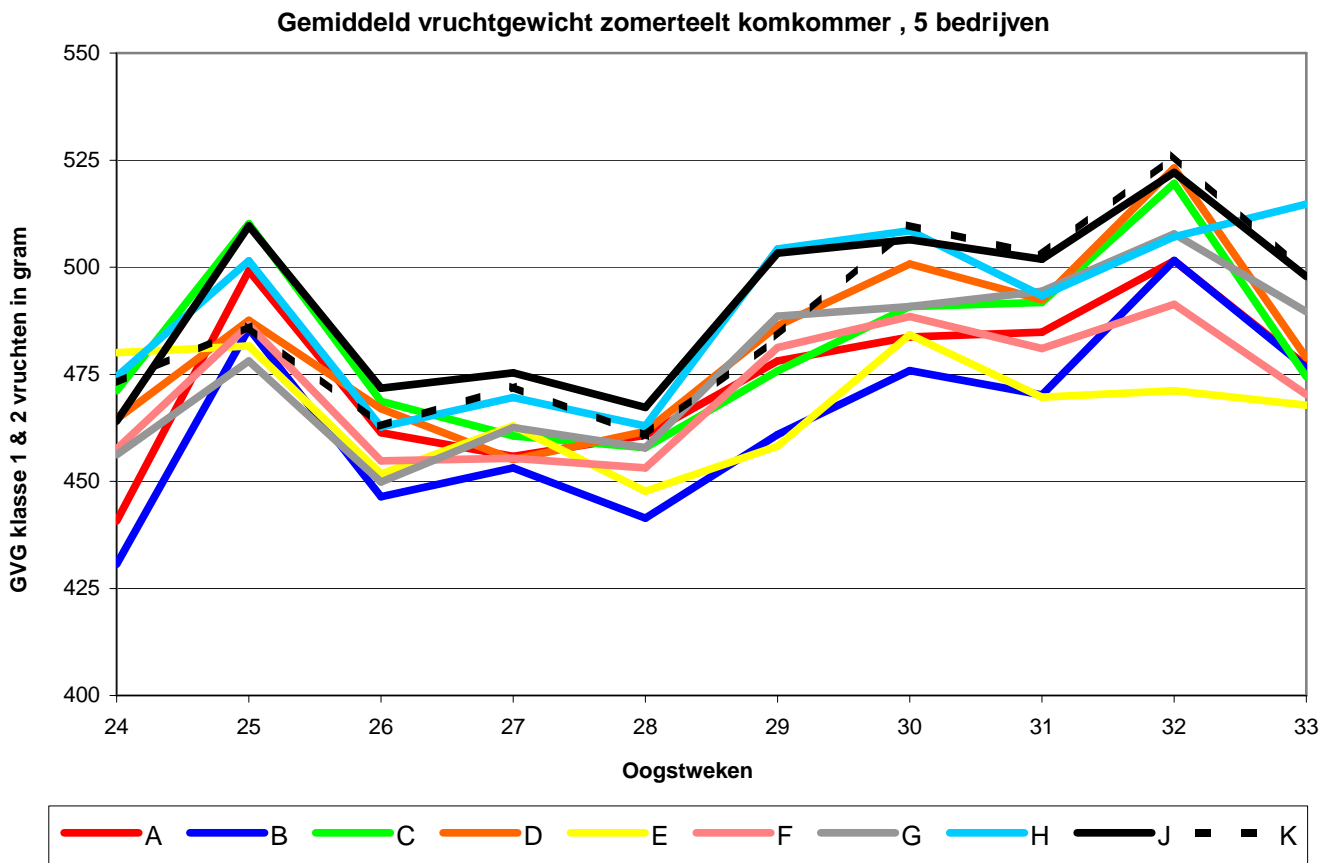
4 Productie grafisch weergegeven

Regelmaat in productie is een belangrijk aspect voor vruchtkwaliteit en een regelmatige arbeidsbehoefte. Deze eigenschappen zijn vaak duidelijker in grafieken af te lezen dan in tabellen. Daarom zijn in de volgende grafieken de productiegegevens (klasse 1 en 2) en het gemiddeld vruchtgewicht (klasse 1 en 2) af te lezen. Hierbij zijn niet alle proefplaatsen meegenomen maar alleen de bedrijven die elke week in het weergegeven traject hebben geoogst. De grafieken zijn bedoeld als ondersteuning van de tabellen. De rasbeschrijving zoals ze in de vakbladen worden gepubliceerd, zijn gebaseerd op de cijfers uit de tabellen.



In bovenstaande grafiek wordt de productie van 5 bedrijven weergegeven van week 24 t/m 33.

Onderstaande grafiek toont het gemiddeld vruchtgewicht van de proeven bij 5 bedrijven in het traject van week 24 t/m week 33.



5 Rasbeschrijvingen

De resultaten zoals weergegeven in de vorige hoofdstukken worden hieronder vertaald naar een beschrijving per ras. Deze beschrijvingen vormen de basis van de publicatie in het vakblad. De rasbeschrijvingen zijn opgesteld in overleg met de beoordelingscommissie.

Ras A zal niet worden gevoerd

Ras B / DRL 6432 (De Ruiter) begint met goed gevormde stamvruchten, die vrij goed van kleur en lengte zijn. Het gebruikswaardecijfer van de “stammers” is goed. De vormcijfers voor de rankvruchten zijn redelijk, de kleur is vrij goed, de lengte is dat over het algemeen ook, soms zijn de vruchten wel wat aan de korte kant. Het gebruikswaardecijfer is redelijk. De stuksproductie is mede door het wat lage gemiddeld vruchtgewicht hoog. In kilo's uitgedrukt is de productie vrij goed. De houdbaarheid van de stamkomkommers is vrij goed, van de rank zijn ze redelijk houdbaar. Het gewas werd soms te vol gevonden, waardoor het gewascijfer onder het gemiddelde uitkwam.

Ras C zal niet worden gevoerd

Ras D / BS 878 (Bruinsma) heeft in het begin van de teelt vrij goed gevormde vruchten, die wat licht van kleur zijn. Wat lengte betreft zijn ze wat aan de korte kant. Het gebruikswaardecijfer is vrij goed. De vruchten aan de rank, die soms wat nekken vertonen, hebben een matige vorm en een vrij goede kleur. De komkommers neigen iets naar de lange kant. Het gebruikswaardecijfer zakt bij een enkele beoordeling wat weg, uiteindelijk is het cijfer redelijk. Het ras produceert zowel in stuks als in gewicht zondermeer goed. De houdbaarheid van de stamvruchten is prima, die van de rankvruchten is goed. Wel zijn de komkommers wat gevoelig voor het indrogen van de nekken.

Ras E zal niet worden gevoerd

Ras F / Cu 476 / Naomi (Dæhnfeldt / Agrisemen) komt met stamvruchten voor de dag die redelijk van vorm zijn, vrij goed van kleur en een heel enkele keer wat kort. Het gebruikswaardecijfer is vrij goed. De uitkomsten aan de rank zijn: een prima vorm, een mooie donkere kleur, een goede lengte en een heel goed gebruikswaardecijfer. De productie valt zeker bij de korte teelten wat tegen. Bij het hogere productieniveau is de stuksproductie vrij goed, dit wordt veroorzaakt door het wat lage gemiddeld vruchtgewicht, in kilo's valt de opbrengst wat tegen. De houdbaarheid van de stamkomkommers is vrij goed, die van de rank zijn redelijk houdbaar. Het ras bezit een mate van meeldauwresistentie.

Ras G zal niet worden gevoerd

Ras H / 24 – 110 RZ (Rijk Zwaan) komt met mooi gevormde uniforme stamvruchten uit de bus. De kleur is wat licht en de lengte is goed. Hetzelfde geldt voor het gebruikswaardecijfer van de stamvruchten. De uniforme rankvruchten hebben een vrij goede vorm en kleur. De komkommers zijn wat aan de lange kant. Het gebruikswaardecijfer is vrij goed. De productie van de tamelijk zware vruchten is bij de kortere teelten goed, bij de langere teelten vrij goed. Uit de houdbaarheidsproeven bleek dat dit ras vrij goed houdbaar is, dit geldt zowel voor de stam als de rankvruchten. Wel is er enige gevoeligheid voor het indrogen van de nekken. Het ras heeft een mate van meeldauwresistentie.

Ras J / Euphoria (Rijk Zwaan) heeft prima gevormde stamvruchten, die mooi donker van kleur zijn. De lengte is vrij goed en het gebruikswaardecijfer is meer dan goed. Voor de rankvruchten werden de volgende uitslagen genoteerd: een vrij goede vorm en kleur, de komkommers zijn wat lang en het gebruikswaardecijfer is vrij goed. Wat betreft kiloproductie is dit ras het beste uit de beproefde serie. De stuksproductie is goed, de vruchten zijn aan de zware kant. De houdbaarheid van de stamvruchten is prima, die van de rankvruchten is goed.

Ras K / Manuela (Nunhems) heeft vrij goed gevormde stamvruchten, die wat licht van kleur zijn. De lengte is goed en het gebruikswaardecijfer is vrij goed. Aan de rank wordt de vorm als matig beoordeeld. De kleur van de vruchten is vrij goed, wel zijn deze wat lang. Het gebruikswaardecijfer is matig. De productie van de wat zwaardere vruchten is in de wat kortere teelten vrij goed, in de lange teelten goed in kilo's en vrij goed in stuks. De houdbaarheid van de stamvruchten is redelijk, de termijn van bewaring van de rankvruchten is vrij goed te noemen.