



Gebruikswaardeonderzoek komkommer

Stookteelt 2006

P. Steenbergen

Praktijkonderzoek Plant & Omgeving B.V.
Business unit Glastuinbouw
september 2006

PPO GT 3241713200

© 2006 Wageningen, Praktijkonderzoek Plant & Omgeving B.V.

Alle rechten voorbehouden. Niets uit deze uitgave mag worden verveelvoudigd, opgeslagen in een geautomatiseerd gegevensbestand, of openbaar gemaakt, in enige vorm of op enige wijze, hetzij elektronisch, mechanisch, door fotokopieën, opnamen of enige andere manier zonder voorafgaande schriftelijke toestemming van Praktijkonderzoek Plant & Omgeving.

Praktijkonderzoek Plant & Omgeving B.V. is niet aansprakelijk voor eventuele schadelijke gevolgen die kunnen ontstaan bij gebruik van gegevens uit deze uitgave.



Praktijkonderzoek Plant & Omgeving B.V.

Business unit Glastuinbouw

Adres : Kruisbroekweg 5, Naaldwijk
Postbus 8, 2670 AA Naaldwijk

Tel. : 0174 – 63 67 00

Fax : 0174 – 63 68 35

E-mail : infoglastuinbouw.PPO@wur.nl

Internet : www.ppo.wur.nl

Inhoudsopgave

pagina

INHOUDSOPGAVE	3
1 INLEIDING	5
1.1 Doel	5
1.2 Programma gebruikswaardeonderzoek glasgroenten	5
1.3 Samenstelling rassenseries	5
1.4 Opzet onderzoek	5
2 PROEFOPZET	7
2.1 Proefgegevens	7
2.2 Opgenomen rassen en herkomsten	8
3 RESULTATEN	9
3.1 Beoordelingen	9
3.1.1 Beoordelingen in cijfers – stamvruchten.....	10
3.1.2 Opmerkingen bij de beoordelingen – stamvruchten.....	11
3.1.3 Beoordelingen in cijfers – rankvruchten	12
3.1.4 Opmerkingen bij de beoordelingen – rankvruchten.....	13
3.1.5 Beoordelingen in cijfers - gewas	14
3.2 Productie	15
3.2.1 Productie rond 5.0 kg/m ²	15
3.2.2 Productie rond 15.0 kg/m ²	17
3.2.3 Productie rond 20.0 kg/m ²	19
3.2.4 Productie bij 25.0 kg/m ²	21
3.2.5 Productie rond 25.0 kg/m ²	23
3.2.6 Opmerkingen gemaakt tijdens oogst	25
3.3 Overzicht houdbaarheidsgegevens	26
3.3.1 Houdbaarheid in dagen.....	26
3.3.2 Indroging van de nekken.....	27
4 PRODUCTIE GRAFISCH WEERGEGEVEN	28
5 RASBESCHRIJVINGEN	30

Voorwoord

In dit rapport vindt u de uitgewerkte resultaten van het gebruikswaardeonderzoek komkommer stookteelt 2006 uitgevoerd door het PPO Glastuinbouw te Naaldwijk. In hoofdstuk 2 worden de opzet en de werkwijze van dit onderzoek toegelicht. In hoofdstuk 3 worden de resultaten van achtereenvolgens de product- en gewasbeoordelingen, de productiewaarnemingen en het houdbaarheidsonderzoek weergegeven. De grafische weergave van de productie staat in hoofdstuk 4 en in hoofdstuk 5 staan de rasomschrijvingen vermeld zoals goedgekeurd door de beoordelingscommissie en gepubliceerd in de vakbladen.

1 Inleiding

1.1 Doel

Het gebruikswaardeonderzoek glasgroenten wil de teler steunen in de keuze van zijn rassen door het vergaren en presenteren van resultaten, verkregen uit objectief en betrouwbaar onderzoek dat in samenwerking met telers en veredelaars wordt uitgevoerd.

1.2 Programma gebruikswaardeonderzoek glasgroenten

Het gebruikswaardeonderzoek glasgroenten vindt plaats in opdracht van telers, die via de gewascommissies van LTO Groeiservice hun onderzoekswensen kenbaar maken. Het rassenonderzoek vindt plaats indien de gewascommissie dit type onderzoek een hoge prioriteit geeft.

Het programma wordt jaarlijks vastgesteld op basis van de onderzoekswensen vanuit de commissies, het rassenaanbod bij de veredelingsbedrijven en het door het Productschap Tuinbouw (PT) beschikbaar gestelde budget. De Begeleidingscommissie Gebruikswaardeonderzoek Glasgroenten (BGG) adviseert het PPO Glastuinbouw m.b.t. de inhoud en uitvoering van het gebruikswaardeonderzoek. In deze commissie zijn telers (namens LTO Groeiservice), Plantum NL (voorheen o.a. de NVZP en NVP), Naktuinbouw (Nederlandse Algemene Kwaliteitsdienst Tuinbouw), de DPA (Dutch Produce Association), het PT en PPO Glastuinbouw vertegenwoordigd.

1.3 Samenstelling rassenseries

Nadat het programma voor het gebruikswaardeonderzoek is vastgesteld worden de veredelingsbedrijven aangeschreven met het verzoek rassen in te zenden voor de verschillende gewassen. Aan het eind van het voorafgaande teeltseizoen is in de beoordelingscommissies vastgelegd welke standaardrassen (bekende rassen als vergelijkingsras in het onderzoek) voor de verschillende teelten in de series worden opgenomen. Elk veredelingsbedrijf ontvangt een aanmeldingsformulier waarop het standaardras wordt vermeld. Op dit formulier dienen de inzenders een aantal vragen m.b.t. de in te zenden rassen te beantwoorden, zodat vooraf een redelijk beeld van de inzendingen bestaat. Als alle formulieren zijn ingezonden wordt door telers (namens LTO Groeiservice) bekeken of alle rassen voldoende niveau hebben om tot het onderzoek toegelaten te worden. Elk veredelingsbedrijf mag maximaal twee rassen inzenden, zodat de series meestal binnen de perken blijven. Voor deelname aan het gebruikswaardeonderzoek zijn veredelingsbedrijven inschrijfgeld verschuldigd.

1.4 Opzet onderzoek

Het onderzoek vindt plaats op meerdere praktijkbedrijven per type of teeltperiode, waardoor de rassen onder representatieve omstandigheden worden getoetst. Om standplaatseffecten op de bedrijven zo veel mogelijk uit te sluiten, worden alle proeven tenminste in twee herhalingen opgezet. Deze werkwijze garandeert dat de resultaten op een verantwoorde en betrouwbare manier worden verzameld.

In de proeven zijn het de proefnemers (telers) die de productiegegevens verzamelen op door PPO Glastuinbouw beschikbaar gestelde oogstformulieren, waarbij de oogstfrequentie en de indeling van het

product in kwaliteitsklassen op dezelfde manier gebeuren als op de bedrijven gangbaar is. Excursiegroepen voeren met regelmaat gewasbeoordelingen uitgevoerd, zodat een beeld ontstaat van de gewaskenmerken zoals groeikracht en arbeidsvriendelijkheid.

PPO Glastuinbouw organiseert productbeoordelingen. Hiertoe wordt van verschillende bedrijven product gehaald en PPO Glastuinbouw tentoongesteld. De beoordelingen bij sla en andere eenmalig te oogsten gewassen vinden plaats op de praktijkbedrijven. Een beoordelingscommissie bestaande uit tuinders, veredelaars, voorlichters, afzetorganisaties en onderzoekers beoordeelt het product op verschillende gewasspecifieke uiterlijke kenmerken.

Op verschillende momenten in het seizoen wordt houdbaarheidsonderzoek uitgevoerd aan product afkomstig van verschillende proefbedrijven. Het houdbaarheidsonderzoek vindt plaats op PPO Glastuinbouw in speciaal daarvoor ingerichte ruimten. In deze ruimten wordt het product onder geconditioneerde omstandigheden bewaard. Drie maal per week wordt er beoordeeld op verschillende productspecifieke kenmerken.

Voor tomaat en paprika geldt dat, indien gewenst, er een aantal malen per seizoen smaakonderzoek wordt uitgevoerd door een panel bestaande uit 35 personen.

De gegevens worden door PPO Glastuinbouw vastgelegd in een conceptrapport en een voorstel voor rasbeschrijvingen die als basis voor een publicatie dienen. Beide worden met de beoordelingscommissie besproken en eventueel gecorrigeerd. De rasbeschrijvingen worden vervolgens ter goedkeuring voorgelegd aan de deelnemende veredelingsbedrijven. Bij eventuele bezwaren wordt de commissie nogmaals geraadpleegd. Als de rasbeschrijvingen definitief zijn wordt een artikel gepubliceerd in de vakbladen. Veredelingsbedrijven hebben de mogelijkheid om hun ras(sen) terug te trekken voor het handelsverkeer, zodat er over deze rassen geen publicatie volgt.

2 Proefopzet

Voor de stookteelt van 2006 werden zes nieuwe rassen op hun gebruikswaarde voor de praktijk getoetst. Venice en Sabrina werden als vergelijkingsrassen aan de serie toegevoegd. De proeven lagen in tweevoud op acht praktijkbedrijven.

2.1 Proefgegevens

Bedrijf	Afkorting	Teeltsysteem	Aantal planten per m ²	Aantal teelten per jaar	Zaaidatum	Plantdatum
Bedrijf 1	B1	V-systeem	1.4	3	28-11-05	23-12-05
Bedrijf 2	B2	V-systeem	1.5	3	29-11-05	02-01-06
Bedrijf 3	B3	V-systeem	1.5	3	28-11-05	23-12-05
Bedrijf 4	B4	V-systeem	1.4	3	15-11-05	12-12-05
Bedrijf 5	B5	V-systeem	1.33	3	16-11-05	12-12-05
Bedrijf 6	B6	V-systeem	1.44	3	28-11-05	29-12-05
Bedrijf 7	B7	V-systeem	1.4	2/3	15-12-05	18-01-06
Bedrijf 8	B8	V-systeem	1.4	3/4	29-11-05	27-12-05

Bedrijf	datum 1 ^e oogst	datum laatste oogst proef	Aantal malen geoogst	Eigen ras	Substraat	In proef toegevoegd ras
B1	27 – 01	22 – 04	51	Sabrina	steenwol	
B2	06 – 02	25 – 04	35	Sabrina	steenwol	
B3	03 – 02	09 – 05	53	Venice	perlite	Mystica
B4	20 – 01	18 – 04	38	Premium	puijsteen/goot	Premium
B5	25 – 01	01 – 05	46	Venice	puijsteen	
B6	09 – 02	04 – 05	48	Venice	steenwol	Venice
B7	28 – 02	01 – 06	56	Euphoria	steenwol	Euphoria, Carambole
B8	08 – 02	13 – 05	44	Premium	steenwol	Premium, Carambole, Mystica

2.2 Opgenomen rassen en herkomsten

Code	Ras	Herkomst	Bezit mate van meeldauwresistentie
A	Teruggetrokken door de inzender		Ja, medium
B	DRL 9474	De Ruiters	Ja, medium
C	24 – 136 RZ	Rijk Zwaan	Nee
D	24 – 137 RZ	Rijk Zwaan	Ja, medium
E	BS 702 / 03	Bruinsma	Nee
F	Nun 5143 Cu	Nunhems	Nee
Vergelijkingsrassen:			
G	Venice	Rijk Zwaan	Nee
H	Sabrina	Nunhems	Nee

3 Resultaten

3.1 Beoordelingen

De beoordelingen zijn uitgevoerd door vertegenwoordigers van de deelnemende zaadbedrijven, de telers, de gewasonderzoeker van het PPO Glastuinbouw, de voorlichtingsdienst, medewerkers van The Greenery International en medewerkers van het gebruikswaardeonderzoek.

Bij de beoordelingen werden er cijfers gegeven voor de vruchteigenschappen:

- vorm
- kleur
- lengte
- gebruikswaarde

De cijfers werden gemotiveerd door opmerkingen (zie 3.1.2 en 3.1.4).

Toelichting bij de tabellen

Cijfers:	vorm	4 = slecht	9 = zeer goed
	kleur	4 = zeer licht	9 = zeer donker
	lengte	4 = zeer kort	9 = erg lang
	gebruikswaarde	4 = slecht	9 = zeer goed

gem. = gemiddelde

Om tot gemiddelden te komen zijn ontbrekende waarden met behulp van Genstat ingeschat. Bij de beoordelingstabellen zijn de beoordelingen op datum gerangschikt.

3.1.1 Beoordelingen in cijfers – stamvruchten

De beoordelingen vonden plaats op 14-02 met de vruchten van B1, B2 B3 en B8 en op 07-03 met de vruchten van B6 en B7.

Vorm							
Bedrijf	B1	B2	B3	B8	B6	B7	Gem.
Ras							
A	5.9	6.7	6.7	6.6	6.3	5.8	6.3
B / DRL 9474	6.1	6.8	*	5.3	6.5	6.5	6.4
C / 24 – 136 RZ	5.7	6.2	5.9	5.3	6.2	6.6	6.1
D / 24 – 137 RZ	6.0	6.9	6.4	5.4	6.6	7.2	6.6
E / BS 702 - 03	6.9	6.7	6.3	*	6.8	6.8	6.6
F / Nun 5143 Cu	6.9	6.2	6.9	5.9	6.5	7.1	6.6
G / Venice	6.4	6.7	6.4	4.7	6.7	6.5	6.4
H / Sabrina	5.7	6.2	6.3	4.7	5.6	6.1	5.8
Gem.	6.2	6.5	6.4	5.4	6.4	6.6	6.4

Kleur							
Bedrijf	B1	B2	B3	B8	B6	B7	Gem.
Ras							
A	6.6	6.3	6.3	6.0	6.7	6.0	6.3
B / DRL 9474	6.1	6.4	*	6.0	6.4	6.3	6.3
C / 24 – 136 RZ	6.4	6.4	5.9	5.7	6.0	7.2	6.4
D / 24 – 137 RZ	6.1	6.8	5.9	5.9	6.5	6.6	6.4
E / BS 702 - 03	6.7	6.6	5.6	*	7.0	6.7	6.5
F / Nun 5143 Cu	7.3	6.7	6.4	6.3	6.9	7.1	6.8
G / Venice	6.6	6.6	6.6	6.3	6.5	6.8	6.6
H / Sabrina	6.1	6.2	6.3	5.4	6.3	6.4	6.2
Gem.	6.5	6.5	6.1	5.9	6.6	6.7	6.4

Lengte							
Bedrijf	B1	B2	B3	B8	B6	B7	Gem.
Ras							
A	5.7	6.1	5.9	6.4	5.8	6.5	6.1
B / DRL 9474	5.4	6.0	*	5.3	5.4	6.7	5.8
C / 24 – 136 RZ	5.7	6.7	6.4	6.7	6.4	6.8	6.5
D / 24 – 137 RZ	6.1	6.2	5.9	6.4	6.8	7.0	6.5
E / BS 702 - 03	6.4	6.7	5.6	*	6.6	7.0	6.6
F / Nun 5143 Cu	5.3	6.0	6.6	6.7	6.3	7.0	6.4
G / Venice	6.3	6.9	6.6	6.9	6.8	7.2	6.8
H / Sabrina	6.6	6.7	6.1	6.7	5.8	7.3	6.6
Gem.	5.9	6.4	6.2	6.4	6.3	6.9	6.4

Gebruikswaarde							
Bedrijf	B1	B2	B3	B8	B6	B7	Gem.
Ras							
A	6.1	6.4	6.3	6.3	5.7	5.7	6.0
B / DRL 9474	5.3	6.8	*	5.1	5.6	6.4	6.0
C / 24 – 136 RZ	6.0	6.3	5.7	5.7	6.0	6.8	6.2
D / 24 – 137 RZ	6.1	6.7	5.9	5.6	6.5	7.2	6.5
E / BS 702 - 03	6.4	6.7	5.7	*	6.8	6.8	6.5
F / Nun 5143 Cu	6.6	6.3	6.7	6.3	6.4	7.2	6.6
G / Venice	6.6	6.7	6.3	5.4	6.6	6.7	6.5
H / Sabrina	5.7	6.2	6.0	5.0	5.4	6.1	5.8
Gem.	6.1	6.5	6.1	5.6	6.2	6.6	6.3

3.1.2 Opmerkingen bij de beoordelingen – stamvruchten

De opmerkingen die tijdens de beoordelingen van de stamvruchten zijn gemaakt staan in onderstaande tabel vermeld.

Ras	Opmerkingen
A	stekel, ruw, te licht tussen rib
B / DRL 9474	stomp (2x), te kort, te klein, geen kg, mooi, gelijst
C / 24 – 136 RZ	gebogen, ruw, grof, buikig, fijn
D / 24 – 137 RZ	Glad
E / BS 702 - 03	glad (2x), ruw
F / Nun 5143 Cu	niet uniform
G / Venice	
H / Sabrina	stekel, te licht tussen rib, ruw, gebogen, grof

3.1.3 Beoordelingen in cijfers – rankvruchten

Op 07-03 zijn de vruchten beoordeeld van B4 en B5, op 04-04 van B1, B2, B4 en B8 en op 09-05 van B3, B7 en B8.

Vorm

Bedrijf Ras	B4-1	B5	B1	B2	B4-2	B8-1	B3	B7	B8-2	Gem.
A	6.0	6.5	5.7	6.2	6.0	5.7	6.3	6.4	6.7	6.2
B / DRL 9474	6.2	7.1	6.7	6.8	6.5	6.3	6.2	6.5	6.4	6.5
C / 24 – 136 RZ	6.6	6.2	6.2	6.2	6.3	6.7	6.0	6.7	6.0	6.3
D / 24 – 137 RZ	6.4	6.1	6.0	6.2	6.3	6.8	5.9	6.3	7.0	6.3
E / BS 702 - 03	5.8	6.2	6.8	6.9	6.5	6.7	6.4	5.8	6.5	6.4
F / Nun 5143 Cu	6.6	6.5	6.4	7.2	6.5	6.7	5.6	5.8	6.5	6.4
G / Venice	6.2	6.3	6.2	5.7	6.8	6.2	5.5	6.0	5.9	6.1
H / Sabrina	6.5	6.5	6.0	5.8	6.8	6.0	6.0	6.2	5.8	6.2
Gem.	6.3	6.4	6.2	6.4	6.5	6.4	6.0	6.2	6.4	6.3

Kleur

Bedrijf Ras	B4-1	B5	B1	B2	B4-2	B8-1	B3	B7	B8-2	Gem.
A	5.8	7.0	6.9	5.9	6.1	6.2	6.6	6.4	6.3	6.4
B / DRL 9474	5.5	7.0	7.0	6.8	5.8	6.8	5.6	6.3	6.2	6.4
C / 24 – 136 RZ	6.6	6.4	6.9	6.3	5.8	6.9	6.6	6.9	6.4	6.5
D / 24 – 137 RZ	5.6	6.3	6.2	5.7	6.7	6.8	6.5	6.2	7.2	6.3
E / BS 702 - 03	6.1	6.3	6.8	6.0	7.0	6.8	6.7	5.8	6.8	6.5
F / Nun 5143 Cu	6.5	6.9	6.7	7.3	7.0	7.0	6.1	6.2	7.0	6.8
G / Venice	5.8	7.0	6.2	6.1	6.7	6.6	6.2	6.4	6.7	6.4
H / Sabrina	6.0	6.6	6.3	6.4	6.5	6.3	6.3	6.2	6.1	6.3
Gem.	6.0	6.7	6.6	6.3	6.4	6.7	6.3	6.3	6.6	6.4

Lengte

Bedrijf Ras	B4-1	B5	B1	B2	B4-2	B8-1	B3	B7	B8-2	Gem.
A	6.4	7.2	6.6	6.7	6.0	6.8	6.7	7.2	7.2	6.8
B / DRL 9474	6.8	7.0	7.0	6.5	6.2	6.7	6.3	6.9	6.8	6.7
C / 24 – 136 RZ	7.3	7.1	7.4	7.0	6.9	7.3	6.6	7.5	6.5	7.1
D / 24 – 137 RZ	7.0	6.8	7.0	6.9	7.0	7.6	7.1	7.4	7.7	7.2
E / BS 702 - 03	6.2	6.9	7.0	6.5	7.0	6.9	7.3	7.3	7.1	6.9
F / Nun 5143 Cu	6.5	7.0	7.0	7.7	6.8	6.9	6.6	7.5	7.2	7.0
G / Venice	6.8	7.5	7.0	7.0	7.3	6.8	7.2	7.8	7.1	7.2
H / Sabrina	7.5	7.4	7.2	6.7	6.8	7.1	6.8	7.5	7.2	7.1
Gem.	6.8	7.1	7.0	6.9	6.8	7.0	6.8	7.4	7.1	7.0

Gebbruikswaarde

edrijf as	B4-1	B5	B1	B2	B4-2	B8-1	B3	B7	B8-2	Gem.
A	5.7	6.7	5.7	5.8	5.4	5.8	6.0	6.4	6.3	6.0
B / DRL 9474	5.8	7.0	6.7	6.3	5.8	6.2	5.7	6.3	6.1	6.2
C / 24 – 136 RZ	6.7	6.2	6.3	6.0	6.0	6.7	6.1	6.7	6.1	6.3
D / 24 – 137 RZ	5.9	6.1	6.1	5.8	6.5	6.8	6.0	6.0	7.0	6.3
E / BS 702 - 03	5.5	6.2	6.7	6.3	6.7	6.5	6.4	5.6	6.4	6.3
F / Nun 5143 Cu	6.6	6.5	6.3	7.0	6.8	6.8	5.8	5.8	6.8	6.5
G / Venice	5.9	6.4	6.0	5.4	6.6	6.0	5.3	6.2	6.1	6.0
H / Sabrina	5.9	6.2	5.9	5.7	6.5	6.0	6.0	6.0	6.1	6.1
Gem.	6.0	6.4	6.2	6.1	6.3	6.4	5.9	6.1	6.4	6.2

3.1.4 Opmerkingen bij de beoordelingen – rankvruchten

In onderstaande tabel staan de opmerkingen die gemaakt zijn tijdens alle beoordelingen van de rankvruchten.

Ras	Opmerkingen
A	ruw (2x), rommelig, niet uniform (2x), slechte kleurenkel buikje, stekel (4x), te kort, korte nek
B / DRL 9474	schouder, lengte variabel, buikig, bleek, glad
C / 24 – 136 RZ	ruw (2x), variabele lengte (2x), nek (2x), hals, enkel buikje, zwart, rib (2x), punt
D / 24 – 137 RZ	wat grof, nek (5x), variabele nek, hals (2x), zwaar (2x), slank, iets dof, bleek, variabele lengte, flessen
E / BS 702 - 03	variabele lengte, stekelig, lange nek, nek (3x), niet uniform, brandvlekken, buikig, iets glad
F / Nun 5143 Cu	glad, dof (2x), buikig (2x), ongelijk (2x), tripsgevoelig, nek (2x)
G / Venice	geschouderd, krom, gebogen, zwaar (2x), grof, nek, rib, oud (2x), stekel (5x), dun, glad, puntig, variabele kleur, variabele lengte (3x)
H / Sabrina	bleker, rib (2x), puntig (2x), krom (2x), bonkerig, grof, oud, dun, stekelig (2x), hals, buik, rommelig, niet uniform, ruw

3.1.5 Beoordelingen in cijfers - gewas

Ras	Opmerkingen
A	
B / DRL 9474	Gele vlekken = meeldauw tolerant (Suprami ?)[
C / 24 – 136 RZ	Weinig groei, 0103 lichte chlorose
D / 24 – 137 RZ	Goed, 0103 lichte chlorose
E / BS 702 - 03	Weinig groei
F / Nun 5143 Cu	Weinig groei, 01-03 ernstige chlorose (2x)
G / Venice	
H / Sabrina	Weinig groei, 0103 lichte chlorose, ernstige chlorose

Eén proefnemer heeft de snelheid van het komen van de ranken beoordeeld

Ras	30 januari	2 februari	Opmerkingen
A	18/20	Allemaal	Niet overal dubbel, dubbele
B / DRL 9474	4/20	Allemaal	Geen dubbele (2x)
C / 24 – 136 RZ	0	10	Niet overal dubbel, dubbele
D / 24 – 137 RZ	13/20	Allemaal	Geen dubbele (2x)
E / BS 702 - 03	7/20	Allemaal	Dubbele (2x)
F / Nun 5143 Cu	2/20	Allemaal	Niet overal dubbele (2x)
G / Venice	1/20	16/20	Dubbele (2x)
H / Sabrina	0	14/20	Dubbele (2x)

Cijfers arbeidsbehoefte en gewasindruk, beoordeeld op 3 proefplaatsen.

Maand	Arbeitsbehoefte				Gewasindruk		
	Maart	april	mei	Gem.	te vol	te open	te sliertig
Ras							
A	6	6	7	6.3	1		1
B / DRL 9474	6	7.5	7	6.8			
C / 24 – 136	7	8	7	7.3			
D / 24 – 137 RZ	6	5.5	4.5	5.3	3		2
E / BS 702 - 03	7	4.5	4.5	5.3	1		3
F / Nun 5143 Cu	7	6	5.5	6.2	1		3
G / Venice	6	6.5	7.5	6.7			
H / Sabrina	5	7	7	6.3	1	2	
Gem.	6.3	6.4	6.3	6.3			

Hoe hoger het cijfer hoe minder arbeidsbehoefte. Tijdens de gewasbeoordelingen is geturfd of het ras te vol, te open of te sliertig was.

3.2 Productie

Op de proefplaatsen is de productie in kg/m² bepaald en het aantal vruchten genoteerd om zo het gemiddeld vruchtgewicht te kunnen berekenen. Hier werd tevens het aantal binnenlandse vruchten geteld en het percentage van het totale aantal (klasse I en klasse II) berekend. Om tot gemiddelden te komen zijn ontbrekende waarden met behulp van Genstat ingeschat.

3.2.1 Productie rond 5.0 kg/m²

Gewicht klasse 1 & 2/m ²									
Bedrijf	B1	B2	B3	B4	B5	B6	B7	B8	Gem.
Ras									
A	4.52	5.25	4.75	4.17	4.79	4.60	4.50	4.75	4.67
B / DRL 9474	3.49	4.42	4.25	4.73	4.93	4.08	4.23	5.00	4.39
C / 24 – 136 RZ	4.52	4.74	4.75	4.86	4.71	4.30	5.21	4.43	4.69
D / 24 – 137 RZ	4.89	5.46	5.40	4.54	4.36	5.42	4.90	5.07	5.00
E / BS 702 - 03	4.79	4.86	5.22	4.49	4.74	5.44	4.57	5.34	4.93
F / Nun 5143 Cu	4.94	5.92	5.07	5.16	4.87	5.30	5.52	5.45	5.28
G / Venice	5.25	5.44	5.55	4.95	5.26	5.03	4.88	5.48	5.23
H / Sabrina	5.10	5.39	5.45	4.83	4.91	3.95	5.47	5.13	5.03
Gem.	4.69	5.18	5.05	4.72	4.82	4.77	4.91	5.08	4.90

Stuks klasse 1 & 2/m ²									
Bedrijf	B1	B2	B3	B4	B5	B6	B7	B8	Gem.
Ras									
A	13.4	13.3	14.0	11.4	11.8	12.7	11.1	11.8	12.4
B / DRL 9474	11.4	11.9	13.6	14.2	13.6	12.0	10.4	14.2	12.7
C / 24 – 136 RZ	14.0	12.8	14.7	13.7	11.3	12.3	12.8	11.7	12.9
D / 24 – 137 RZ	14.7	14.2	16.2	12.1	10.6	14.7	12.3	13.3	13.5
E / BS 702 - 03	14.2	12.6	15.6	12.6	11.4	14.9	11.3	13.7	13.3
F / Nun 5143 Cu	14.8	15.2	15.0	13.9	11.2	14.6	13.7	13.6	14.0
G / Venice	15.3	13.8	15.6	12.6	11.9	13.2	11.4	13.2	13.4
H / Sabrina	15.3	14.1	15.8	12.9	11.8	11.2	13.0	12.8	13.4
Gem.	14.1	13.5	15.1	12.9	11.7	13.2	12.0	13.0	13.2

Gemiddeld vruchtgewicht

bedrijf	B1	B2	B3	B4	B5	B6	B7	B8	Gem.
ras									
A	337	395	339	365	407	362	406	402	377
B / DRL 9474	306	372	311	333	364	339	404	353	348
C / 24 – 136 RZ	322	369	321	354	418	349	406	377	365
D / 24 – 137 RZ	332	383	333	377	411	369	400	381	373
E / BS 702 - 03	338	386	334	357	414	365	407	391	374
F / Nun 5143 Cu	334	388	339	371	435	363	402	401	379
G / Venice	342	395	355	392	441	379	426	415	393
H / Sabrina	334	381	344	373	416	350	421	401	378
Gem.	331	384	334	365	413	360	409	390	373

Stuks klasse 2/m²

bedrijf	B1	B2	B3	B4	B5	B6	B7	B8	Gem.
ras									
A	0.1	0.0	0.3	0.0	0.0	0.0	0.5	0.2	0.1
B / DRL 9474	0.3	0.0	0.4	0.0	0.0	0.0	0.0	0.6	0.2
C / 24 – 136 RZ	0.1	0.0	0.3	0.0	0.0	0.0	0.5	0.4	0.1
D / 24 – 137 RZ	0.1	0.0	0.3	0.0	0.0	0.0	0.5	0.1	0.1
E / BS 702 - 03	0.1	0.0	0.6	0.0	0.0	0.0	0.3	0.0	0.1
F / Nun 5143 Cu	0.0	0.0	0.4	0.0	0.0	0.0	0.6	0.1	0.1
G / Venice	0.1	0.0	0.5	0.0	0.0	0.0	0.4	0.3	0.2
H / Sabrina	0.1	0.0	0.2	0.0	0.0	0.0	0.6	0.5	0.2
Gem.	0.1	0.0	0.4	0.0	0.0	0.0	0.4	0.3	0.1

3.2.2 Productie rond 15.0 kg/m²

Op alle acht bedrijven is een productie van 15 kg/m² gerealiseerd.

Gewicht klasse 1 & 2/m ²									
Bedrijf	B1	B2	B3	B4	B5	B6	B7	B8	Gem.
ras									
A	15.81	15.57	14.35	13.13	14.16	14.67	13.78	14.64	14.51
B / DRL 9474	17.37	15.36	15.41	15.95	15.14	14.55	12.94	15.84	15.32
C / 24 – 136 RZ	17.62	15.41	14.78	16.53	15.71	16.01	15.25	14.77	15.76
D / 24 – 137 RZ	17.55	16.19	16.01	15.34	14.80	14.49	14.85	15.32	15.57
E / BS 702 - 03	17.32	15.48	14.25	14.83	14.82	14.52	14.35	14.78	15.04
F / Nun 5143 Cu	16.88	15.29	14.92	15.77	14.21	14.01	16.75	14.48	15.29
G / Venice	17.73	14.68	16.15	14.54	15.73	14.72	16.03	14.95	15.57
H / Sabrina	16.28	14.42	14.47	15.22	14.94	13.95	15.33	15.02	14.95
Gem.	17.07	15.30	15.04	15.16	14.94	14.61	14.91	14.97	15.25

Stuks klasse 1 & 2/m ²									
bedrijf	B1	B2	B3	B4	B5	B6	B7	B8	Gem.
ras									
A	42.6	35.0	38.2	33.3	33.2	38.6	33.8	34.9	36.2
B / DRL 9474	48.3	36.4	43.2	41.8	36.3	40.3	32.8	39.5	39.8
C / 24 – 136 RZ	47.6	36.9	40.0	41.5	34.9	42.1	37.1	34.1	39.3
D / 24 – 137 RZ	46.9	38.0	42.2	37.2	33.0	37.8	37.2	35.1	38.4
E / BS 702 - 03	46.7	37.2	38.2	37.9	33.0	38.2	35.1	34.3	37.6
F / Nun 5143 Cu	44.8	34.6	38.5	38.4	30.9	36.1	41.5	32.8	37.2
G / Venice	46.6	33.7	40.8	33.8	33.2	37.3	38.2	32.5	37.0
H / Sabrina	43.7	34.1	37.6	37.2	33.2	36.9	37.3	33.1	36.6
Gem.	45.9	35.7	39.9	37.6	33.4	38.4	36.6	34.5	37.8

Gemiddeld vruchtgewicht									
bedrijf	B1	B2	B3	B4	B5	B6	B7	B8	Gem.
ras									
A	371	445	375	392	427	380	407	420	402
B / DRL 9474	359	422	357	381	418	361	394	401	387
C / 24 – 136 RZ	370	418	369	398	451	381	411	433	404
D / 24 – 137 RZ	374	425	379	412	449	383	400	436	407
E / BS 702 - 03	371	416	374	391	449	380	411	431	403
F / Nun 5143 Cu	376	441	387	411	459	389	403	441	414
G / Venice	381	436	395	430	473	395	419	460	424
H / Sabrina	373	422	384	409	451	378	411	454	410
Gem.	372	428	378	403	447	381	407	435	406

Stuks klasse 2/m ²									
bedrijf	B1	B2	B3	B4	B5	B6	B7	B8	Gem.
ras									
A	0.5	0.2	1.3	0.0	0.0	0.0	0.7	0.8	0.4
B / DRL 9474	0.3	0.5	1.4	0.0	0.0	0.0	0.8	1.8	0.6
C / 24 – 136 RZ	0.3	0.5	1.6	0.0	0.0	0.0	1.3	1.3	0.6
D / 24 – 137 RZ	0.6	0.1	1.5	0.0	0.0	0.0	1.5	0.9	0.6
E / BS 702 - 03	0.1	0.8	1.3	0.0	0.0	0.0	1.4	0.4	0.5
F / Nun 5143 Cu	0.1	0.2	1.3	0.0	0.0	0.0	1.5	0.9	0.5
G / Venice	0.1	0.3	1.7	0.0	0.0	0.0	2.2	1.1	0.7
H / Sabrina	0.1	0.0	1.4	0.0	0.0	0.0	2.5	1.4	0.7
Gem.	0.3	0.3	1.4	0.0	0.0	0.0	1.5	1.1	0.6

3.2.3 Productie rond 20.0 kg/m²

Zeven bedrijven zijn tot een productie van ± 20.0 kg/m² gekomen.

Gewicht klasse 1 & 2/m²

Bedrijf	B2	B3	B4	B5	B6	B7	B8	Gem.
ras								
A	19.95	19.06	17.86	19.57	20.07	18.03	19.50	19.15
B / DRL 9474	19.98	20.97	19.16	19.31	19.22	17.44	20.80	19.55
C / 24 – 136 RZ	21.17	20.87	20.57	21.29	21.53	19.52	19.13	20.58
D / 24 – 137 RZ	21.01	20.92	19.76	19.78	20.89	19.35	20.16	20.27
E / BS 702 - 03	20.35	18.39	19.77	19.43	20.22	19.10	19.74	19.57
F / Nun 5143 Cu	18.43	20.07	19.73	20.20	20.97	22.78	19.08	20.18
G / Venice	19.66	20.83	19.04	20.70	20.54	21.72	18.88	20.20
H / Sabrina	19.77	19.37	18.06	19.51	19.85	21.20	19.67	19.63
Gem.	20.04	20.06	19.24	19.97	20.41	19.89	19.62	19.89

Stuks klasse 1 & 2/m²

bedrijf	B2	B3	B4	B5	B6	B7	B8	Gem.
ras								
A	43.6	49.3	44.0	45.3	53.1	43.5	45.2	46.3
B / DRL 9474	46.2	56.8	48.7	45.3	53.5	42.6	50.2	49.0
C / 24 – 136 RZ	49.4	54.5	50.1	46.6	56.9	46.1	43.7	49.6
D / 24 – 137 RZ	47.9	53.8	46.2	43.4	53.9	46.9	45.7	48.2
E / BS 702 - 03	47.7	47.8	48.6	42.8	52.9	45.3	45.2	47.2
F / Nun 5143 Cu	40.5	50.5	46.8	43.8	53.9	54.3	43.0	47.5
G / Venice	43.6	51.3	42.6	43.5	52.0	50.3	40.1	46.2
H / Sabrina	45.4	48.9	43.1	43.2	52.8	50.3	43.3	46.7
Gem.	45.5	51.6	46.3	44.2	53.6	47.4	44.5	47.6

Gemiddeld vruchtgewicht

bedrijf	B2	B3	B4	B5	B6	B7	B8	Gem.
ras								
A	458	386	404	433	378	414	431	415
B / DRL 9474	433	369	393	427	359	410	414	401
C / 24 – 136 RZ	429	383	411	456	378	424	438	417
D / 24 – 137 RZ	438	389	428	456	387	413	442	422
E / BS 702 - 03	427	385	408	455	382	423	437	417
F / Nun 5143 Cu	455	398	422	462	389	419	444	427
G / Venice	452	406	446	476	395	431	471	440
H / Sabrina	436	396	419	452	376	421	454	422
Gem.	441	389	416	452	381	419	441	420

Stuks klasse 2/m²

bedrijf	B2	B3	B4	B5	B6	B7	B8	Gem.
ras								
A	0.6	1.6	0.0	0.0	0.0	1.4	1.4	0.7
B / DRL 9474	1.3	1.7	0.0	0.0	0.0	1.4	2.0	0.9
C / 24 – 136 RZ	1.2	2.6	0.0	0.0	0.0	1.5	1.6	1.0
D / 24 – 137 RZ	0.4	2.5	0.0	0.0	0.0	2.0	1.4	0.9
E / BS 702 - 03	1.5	2.1	0.0	0.0	0.0	2.0	0.4	0.9
F / Nun 5143 Cu	0.5	1.7	0.0	0.0	0.0	2.0	1.2	0.8
G / Venice	0.8	2.6	0.0	0.0	0.0	2.8	1.2	1.1
H / Sabrina	0.3	1.9	0.0	0.0	0.0	2.8	2.1	1.0
Gem.	0.8	2.1	0.0	0.0	0.0	2.0	1.4	0.9

3.2.4 Productie bij 25.0 kg/m²

In onderstaande tabel staan de gegevens van de bedrijven die een productie van ± 25.0 kg/m² realiseerden. Hierbij is de productie weergegeven van de oogst dichtst bij 25 kg/m². Deze tabel is op verzoek van de commissie gemaakt en was niet opgenomen in het concept rapport. Deze tabel is niet gebruikt bij het maken van de rasomschrijvingen.

Gewicht klasse 1 & 2/m ²						
Bedrijf	B2	B3	B5	B7	B8	Gem.
ras						
A	25,36	23,80	22,79	24,00	25,17	24,22
B / DRL 9474	26,75	25,95	25,63	22,42	27,24	25,60
C / 24 – 136 RZ	26,35	26,00	25,89	25,75	25,50	25,90
D / 24 – 137 RZ	26,00	26,53	23,73	23,68	27,01	25,39
E / BS 702 - 03	25,29	23,96	22,62	24,04	25,04	24,19
F / Nun 5143 Cu	24,42	25,10	25,34	27,94	23,93	25,34
G / Venice	25,31	26,36	26,89	27,18	24,78	26,10
H / Sabrina	24,81	24,24	23,83	25,97	24,01	24,57
Gem.	25,53	25,24	24,59	25,12	25,33	25,16

Stuks klasse 1 & 2/m ²						
bedrijf	B2	B3	B5	B7	B8	Gem.
ras						
A	55,3	60,8	52,6	57,0	57,3	56,6
B / DRL 9474	61,7	68,8	59,3	54,1	64,3	61,7
C / 24 – 136 RZ	60,6	66,8	56,8	60,0	58,0	60,5
D / 24 – 137 RZ	57,7	67,4	52,2	56,5	60,3	58,8
E / BS 702 - 03	58,3	60,8	49,6	56,3	57,1	56,4
F / Nun 5143 Cu	54,1	62,1	56,1	66,1	53,4	58,4
G / Venice	55,2	64,3	56,8	61,7	52,5	58,1
H / Sabrina	56,3	60,5	52,8	60,7	52,4	56,5
Gem.	57,4	63,9	54,5	59,0	56,9	58,4

Gemiddeld vruchtgewicht						
bedrijf	B2	B3	B5	B7	B8	Gem.
ras						
A	458	391	434	421	439	429
B / DRL 9474	433	377	432	415	423	416
C / 24 – 136 RZ	435	389	455	429	439	429
D / 24 – 137 RZ	450	393	455	419	448	433
E / BS 702 - 03	434	394	456	428	438	430
F / Nun 5143 Cu	451	404	451	422	448	435
G / Venice	459	410	473	441	472	451
H / Sabrina	441	401	451	428	459	436
Gem.	445	395	451	425	446	432

Stuks klasse 2/m²

bedrijf	B2	B3	B5	B7	B8	Gem.
ras						
A	2,0	1,9	0,0	2,2	1,8	1,6
B / DRL 9474	3,0	2,1	0,0	1,8	2,6	1,9
C / 24 - 136 RZ	3,0	3,5	0,0	1,9	2,4	2,2
D / 24 - 137 RZ	1,5	3,0	0,0	2,8	2,1	1,9
E / BS 702 - 03	3,3	3,1	0,0	2,4	1,9	2,1
F / Nun 5143 Cu	1,6	2,1	0,0	2,8	1,8	1,7
G / Venice	2,4	3,2	0,0	3,7	1,7	2,2
H / Sabrina	1,5	2,8	0,0	3,8	2,8	2,2
Gem.	2,3	2,7	0,0	2,7	2,2	2,0

3.2.5 Productie rond 25.0 kg/m²

In onderstaande tabel staan de gegevens 'einde teelt' van de bedrijven die een productie van ± 25.0 kg/m² realiseerden.

Gewicht klasse 1 & 2/m ²						
Bedrijf	B2	B3	B5	B7	B8	Gem.
Ras						
A	25.36	23.80	22.79	27.61	26.81	25.27
B / DRL 9474	26.75	25.95	25.63	25.61	29.22	26.63
C / 24 – 136 RZ	26.35	26.00	25.89	29.15	27.03	26.89
D / 24 – 137 RZ	26.00	26.53	23.73	27.77	28.30	26.47
E / BS 702 - 03	25.29	23.96	22.62	27.69	26.61	25.23
F / Nun 5143 Cu	24.42	25.10	25.34	32.55	26.28	26.74
G / Venice	25.31	26.36	26.89	30.84	26.91	27.26
H / Sabrina	24.81	24.24	23.83	31.14	25.75	25.95
Gem.	25.53	25.24	24.59	29.05	27.11	26.31

Stuks klasse 1 & 2/m ²						
bedrijf	B2	B3	B5	B7	B8	Gem.
ras						
A	55.3	60.8	52.6	64.4	60.9	58.8
B / DRL 9474	61.7	68.8	59.3	61.0	68.7	63.9
C / 24 – 136 RZ	60.6	66.8	56.8	67.0	61.4	62.5
D / 24 – 137 RZ	57.7	67.4	52.2	65.3	63.1	61.1
E / BS 702 - 03	58.3	60.8	49.6	64.2	60.4	58.7
F / Nun 5143 Cu	54.1	62.1	56.1	76.2	58.6	61.4
G / Venice	55.2	64.3	56.8	69.8	56.8	60.6
H / Sabrina	56.3	60.5	52.8	71.9	55.9	59.5
Gem.	57.4	63.9	54.5	67.5	60.7	60.8

Gemiddeld vruchtgewicht						
bedrijf	B2	B3	B5	B7	B8	Gem.
ras						
A	458	391	434	429	440	430
B / DRL 9474	433	377	432	420	425	417
C / 24 – 136 RZ	435	389	455	435	440	431
D / 24 – 137 RZ	450	393	455	425	449	434
E / BS 702 - 03	434	394	456	432	441	431
F / Nun 5143 Cu	451	404	451	427	449	436
G / Venice	459	410	473	442	474	452
H / Sabrina	441	401	451	433	461	437
Gem.	445	395	451	430	447	434

Stuks klasse 2/m²

bedrijf	B2	B3	B5	B7	B8	Gem.
ras						
A	2.0	1.9	0.0	3.3	2.1	1.9
B / DRL 9474	3.0	2.1	0.0	2.7	2.9	2.2
C / 24 – 136 RZ	3.0	3.5	0.0	3.5	2.6	2.5
D / 24 – 137 RZ	1.5	3.0	0.0	3.5	2.6	2.1
E / BS 702 - 03	3.3	3.1	0.0	3.4	2.5	2.4
F / Nun 5143 Cu	1.6	2.1	0.0	4.8	2.2	2.1
G / Venice	2.4	3.2	0.0	5.6	2.2	2.7
H / Sabrina	1.5	2.8	0.0	6.3	3.2	2.8
Gem.	2.3	2.7	0.0	4.1	2.5	2.3

3.2.6 Opmerkingen gemaakt tijdens oogst

Opmerkingen die tijdens de oogst zijn gemaakt door de proefnemers.

Ras	Opmerkingen
A	buikjes, hangbuikjes, troep, veel kleine troep, bonkerig, zwart (3x), mooi maar wat kort, kort, goed, geribd
B / DRL 9474	veel koustrepen (2x), koustrepen, aan de korte kant, korte vrucht (6x), te korte vrucht, 1x mycos, veel kleine zwartjes (2x), zwart, mooi (2x), mooie korte komkommer, kwaliteit goed, korte nekken (3x), zonnebrand
C / 24 – 136 RZ	1 x mycos, bonkerig, zwart, oud, mooie kleinere vrucht, langere vrucht, lang, leuke komkommer wat langer, zien er nog leuk uit
D / 24 – 137 RZ	koustreep, oude vrucht, lange vrucht, langer dan gemiddeld, niet te lang, kort wel mooi, leuke komkommer
E / BS 702 - 03	1 x mycos, zonnebrand, enkele zonnebrand, zwart, goed kort, mooi lang, troep
F / Nun 5143 Cu	1 x mycos (2x), meeldauw (2x), zwart, zien er nog mooi uit, mooi, klein, krom door vol gewas, zonnebrand, veel stek, geribd, geribd en zonnebrand
G / Venice	1 x mycos, wat lichter van kleur, lang, mooi, geribd en zonnebrand, enkele zonnebrand
H / Sabrina	bonkerig (5x), bonk, rib (2x), oude komkommer, puntig, bleek (2x), kleur slecht veel klein krom (2x), lang, geribd en zonnebrand

De proefnemers hebben op de oogstlijsten geturfd of vruchten in positieve of negatieve zin naar voren kwamen. Hieronder staan de gegevens:

Ras	lelijke vorm	mooie vorm	lichte kleur	donkere kleur	korte vrucht	lange vrucht	weinig uniform	zeer uniform	weinig stek	veel stek
A	14	3	5	4	38		1	3	1	1
B / DRL 9474	7	6		8	47	1	1	3	1	3
C / 24 – 136 RZ	4		3		2	1	1	1	1	3
D / 24 – 137 RZ	5	1	5	1	8	3	1	2	2	
E / BS 702 - 03	1	2		2	4				2	1
F / Nun 5143 Cu	1			2	13		1	2	1	
G / Venice			2		1				3	5
H / Sabrina	17		10		6		2	1	4	3

3.3 Overzicht houdbaarheidsgegevens

Om de houdbaarheid van de stam - en de rankvruchten van de rassen te toetsen is van een aantal proefplaatsen product gehaald. De vruchten zijn ingezet bij 20°C en een relatieve luchtvochtigheid van 80%. Drie maal per week werden alle komkommers beoordeeld. Vruchten die er 'onverkoopbaar' uit zagen, werden verwijderd. Onder 'onverkoopbaar' wordt verstaan; vruchten die geel kleuren, ingedroogde nekken en / of 'wratten' hebben. Rottende vruchten werden ook verwijderd.

3.3.1 Houdbaarheid in dagen

Van alle bedrijven is één herhaling ingezet.

Houdbaarheid in dagen – stamvruchten

bedrijf	B1	B2	B3	B8	B6	B7	Gem.
datum	13-02	13-02	13-02	13-02	06-03	06-03	
A	12.4	14.9	12.8	14.5	17.3	19.2	15.2
B / DRL 9474	9.3	16.4	*	15.6	15.3	17.1	14.7
C / 24 – 136 RZ	12.5	16.9	12.8	14.2	14.5	17.3	14.7
D / 24 – 137 RZ	12.2	14.3	12.8	14.7	15.2	19.9	14.9
E / BS 702 - 03	15.3	17.3	13.1	*	14.7	18.7	15.8
F / Nun 5143 Cu	13.7	18.0	14.0	16.0	15.4	18.7	16.0
G / Venice	12.8	15.7	11.8	12.0	14.9	18.6	14.3
H / Sabrina	11.0	13.9	10.8	15.0	12.7	16.0	13.2
Gem.	12.4	15.9	12.6	14.6	15.0	18.2	14.8

Van onderstaande bedrijven is één herhaling ingezet.

Houdbaarheid in dagen – rankvruchten

bedrijf	B4	B5	B1	B2	B4	B8-1	B3	B7	B8-2	Gem.
datum	07-03	07-03	03-04	03-04	04-04	04-04	08-05	08-05	09-05	
A	12.8	19.2	15.1	15.2	15.2	18.3	15.7	16.4	16.0	16.0
B / DRL 9474	14.9	18.8	13.3	15.2	15.9	17.1	14.2	14.7	15.8	15.5
C / 24 – 136 RZ	14.7	16.8	15.3	14.1	14.7	16.8	14.5	15.2	13.6	15.1
D / 24 – 137 RZ	13.3	17.9	13.1	12.1	15.0	15.8	16.2	14.1	15.2	14.7
E / BS 702 - 03	13.3	16.1	15.6	13.1	14.8	15.9	15.1	14.6	15.1	14.8
F / Nun 5143 Cu	16.2	15.3	17.2	15.3	16.2	16.8	14.1	16.2	16.5	16.0
G / Venice	14.5	18.4	13.2	14.2	15.2	13.2	15.0	15.3	15.0	14.9
H / Sabrina	14.2	16.5	14.2	13.4	15.7	13.4	14.8	12.6	14.0	14.3
Gem.	14.2	17.4	14.6	14.1	15.3	15.9	14.9	14.9	15.1	15.2

3.3.2 Indroging van de nekken

Tien dagen na het inzetten werden de nekken van de komkommers beoordeeld. Er werd gebruik gemaakt van een schaalverdeling van 0-5, waarbij het cijfer 5 betekende dat de nek nog stevig was en een cijfer 0 aangaf dat de nek volledig was ingedroogd.

Ingedroogde nek – stamvruchten (0 = volledige indroging, 5 = geen verdroging)

Bedrijf	B1	B2	B3	B8	B6	B7	Gem.
Ras							
A	2.6	2.9	2.8	2.7	2.7	2.6	2.7
B / DRL 9474	2.7	3.0	*	3.0	3.0	2.7	2.9
C / 24 – 136 RZ	2.8	2.8	2.8	2.5	2.4	3.0	2.7
D / 24 – 137 RZ	2.5	2.9	2.6	2.7	2.7	3.0	2.7
E / BS 702 - 03	3.0	2.7	2.7	*	2.4	2.7	2.7
F / Nun 5143 Cu	2.8	2.8	2.7	2.5	2.7	2.7	2.7
G / Venice	3.0	2.7	2.8	2.3	2.3	2.7	2.6
H / Sabrina	2.8	2.7	2.2	2.5	2.1	2.5	2.5
Gem.	2.8	2.8	2.7	2.6	2.5	2.7	2.7

Ingedroogde nek - rankvruchten (0 = volledige indroging, 5 = geen verdroging)

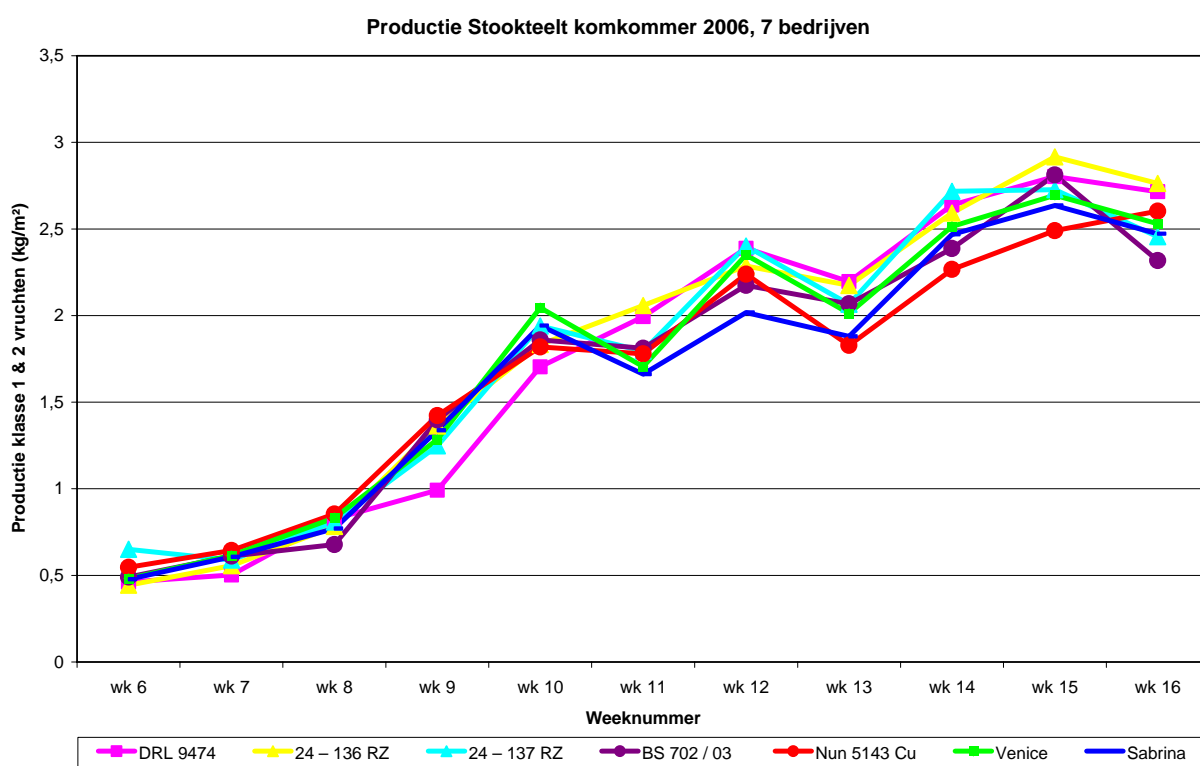
Bedrijf	B4	B5	B1	B2	B4	B8-1	B3	B7	B8-2	Gem.
Ras										
A	2.7	3.0	2.3	2.9	2.7	2.7	2.5	2.4	2.6	2.6
B / DRL 9474	2.8	3.0	2.5	2.7	2.9	2.3	2.3	2.3	2.4	2.6
C / 24 – 136 RZ	2.7	2.9	2.2	2.7	2.7	2.0	1.8	2.2	2.2	2.4
D / 24 – 137 RZ	2.7	2.8	2.3	2.9	2.9	2.7	2.5	2.3	2.4	2.6
E / BS 702 - 03	3.0	2.8	1.5	2.7	2.3	2.3	1.8	2.3	2.0	2.3
F / Nun 5143 Cu	2.7	2.8	2.3	3.0	2.5	2.2	1.8	1.7	2.3	2.4
G / Venice	2.8	2.8	2.4	2.3	2.3	2.6	1.7	2.6	2.4	2.4
H / Sabrina	2.7	2.7	2.8	2.7	2.8	1.8	2.5	2.2	2.3	2.5
Gem.	2.8	2.9	2.3	2.7	2.6	2.3	2.1	2.2	2.3	2.5

Opmerkingen en waarnemingen gemaakt tijdens de houdbaarheidsbepalingen

Ras	Opmerkingen stam	Opmerkingen rank
A		
B / DRL 9474		
C / 24 – 136 RZ		
D / 24 – 137 RZ		
E / BS 702 - 03		
F / Nun 5143 Cu		
G / Venice		
H / Sabrina		

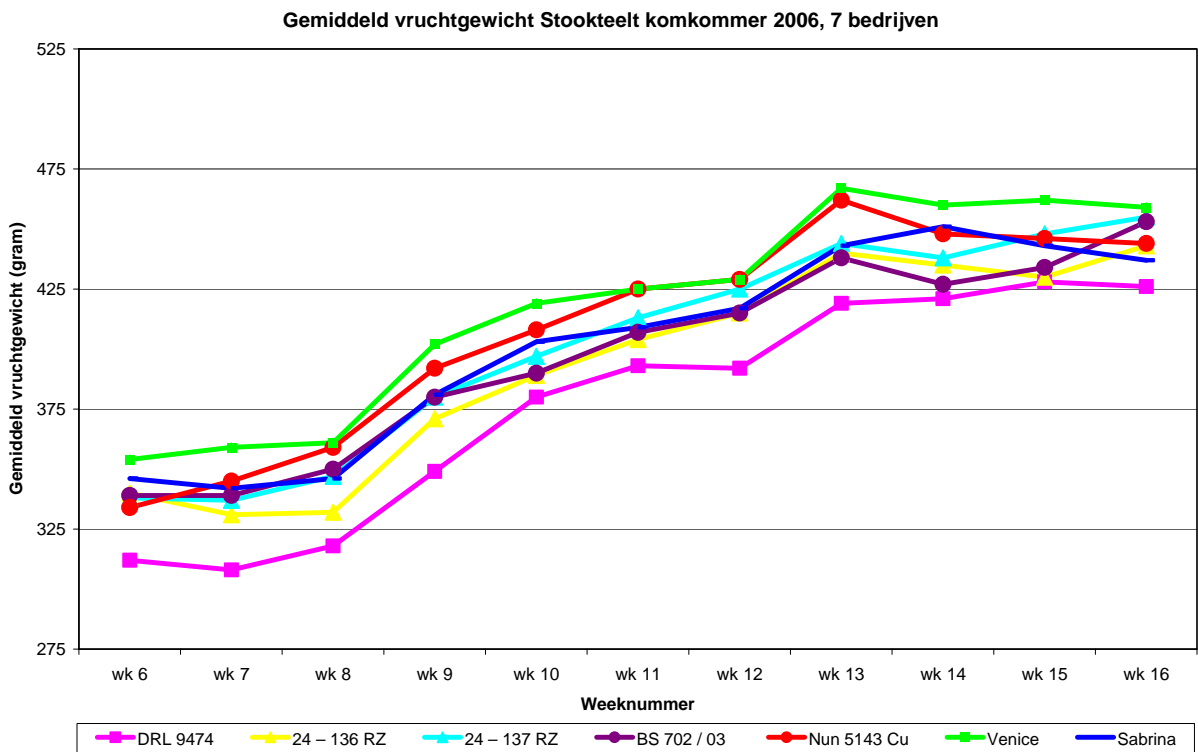
4 Productie grafisch weergegeven

Regelmaat in productie is een belangrijk aspect voor vruchtkwaliteit en een regelmatige arbeidsbehoefte. Deze eigenschappen zijn vaak duidelijker in grafieken af te lezen dan in tabellen. Daarom zijn in de volgende grafieken de productiegegevens (klasse 1 en 2) en het gemiddeld vruchtgewicht (klasse 1 en 2) af te lezen. Hierbij zijn niet alle proefplaatsen meegenomen maar alleen de bedrijven die elke week in het weergegeven traject hebben geoogst. De grafieken zijn bedoeld als ondersteuning van de tabellen. De rasbeschrijving zoals ze in de vakbladen worden gepubliceerd, zijn gebaseerd op de cijfers uit de tabellen.



In bovenstaande grafiek wordt de productie van 7 bedrijven weergegeven van week 6 t/m 16.

Onderstaande grafiek toont het gemiddeld vruchtgewicht van de proeven bij 7 bedrijven in het traject van week 6 t/m week 16.



5 Rasbeschrijvingen

De resultaten zoals weergegeven in de vorige hoofdstukken worden hieronder vertaald naar een beschrijving per ras. Deze beschrijvingen vormen de basis van de publicatie in het vakblad. De rasbeschrijvingen zijn opgesteld in overleg met de beoordelingscommissie.

Ras B / DRL 9474 heeft aan de stam een vrij goede vorm en kleur. De vruchten zijn kort en het gebruikswaardecijfer is redelijk. De rankkommers hebben een prima vorm en vrij goede kleur. De vruchten zijn wat aan de korte kant en het gebruikswaardecijfer is vrij goed. Of het nu een korte teelt of een lange teelt betreft: het ras scoort door het lage gemiddeld vruchtgewicht goed in de stuksproductie. In kilo's is het een middenmoter. De houdbaarheid van de stamvruchten is vrij goed, die van de rankvruchten is goed. Het ras heeft een mate van meeldauw resistentie. Het gewas behoeft weinig arbeid.

Ras C / 24 – 136 RZ produceert stamvruchten die maar matig van vorm zijn. De kleur is vrij goed en de lengte zal geen problemen opleveren. Het gebruikswaardecijfer is vrij goed. Over de rankvruchten het volgende: een vrij goede vorm, een goede kleur en lengte, hetgeen resulteert in een vrij goed gebruikswaardecijfer. Over de productie kunnen we kort en bondig zijn: die is gewoon goed, of het nu om korte of lange teelten gaat. Dat geldt voor zowel de stuks als de kilo's. De komkommers zijn vrij goed houdbaar, of ze nu van de stam of van de rank komen. De proefnemers waren erg tevreden over de geringe hoeveelheid arbeid die in de gewasverzorging gestoken moest worden.

Ras D / 24 – 137 RZ laat goed gevormde stamvruchten zien, die een vrij goede kleur hebben. Hetzelfde geldt voor de lengte. Het gebruikswaardecijfer is goed. Aan de rank zien we een vrij goede vorm, een wat lichte kleur en over het algemeen een goede lengte. Het gebruikswaardecijfer is vrij goed. De kiloproductie in de wat kortere teelten is goed. Bij de lange teelten is deze vrij goed en de stuksproductie goed. De stamkommers zijn vrij goed houdbaar; van de rank zijn ze redelijk houdbaar. Het ras heeft een mate van meeldauw resistentie. De hoeveelheid arbeid die in de gewasverzorging moet worden gestoken valt tegen.

Ras E / BS 702 / 03 komt met goed gevormde stamvruchten voor de dag. Voor de kleur en de lengte geldt hetzelfde. Bij de rankvruchten kunnen de volgende conclusies getrokken worden: een goede vorm en kleur, de lengte en het gebruikswaardecijfer zijn vrij goed. De stuks en kiloproductie zweeft in de korte teelten rond het proefgemiddelde, in de wat langere teelten komt het ras adem te kort: hier levert het ras in. De stamvruchten zijn goed houdbaar, die van de rank zijn redelijk houdbaar. De gewasverzorging vraagt best wat arbeid.

Ras F / Nun 5143 Cu heeft mooi gevormde stamvruchten met een prima kleur die soms wat kort zijn. Maar dit is geen probleem gezien de hoogte van het gebruikswaardecijfer. De rankvruchten zijn goed van vorm, hebben wederom een prima kleur en een goede lengte. Deze positieve beoordelingen komen weer tot uiting in het hoge gebruikswaardecijfer. De kiloproductie is in korte teelten goed, in lange teelten vrij goed. De productie in stuks is gemiddeld tot goed in lange teelten. Of de vruchten nu van de stam of de rank komen: ze zijn meer dan goed houdbaar.

Ras G / Venice begint met vrij goed gevormde stamvruchten. De kleur en lengte zijn goed en het zelfde kan ook van het gebruikswaardecijfer gezegd worden. Over de rankvruchten de volgende feiten: een redelijke vorm, een vrij goede kleur, soms wat lange vruchten hetgeen niet hinderlijk is gezien het redelijke gebruikswaardecijfer. De productie in kilo's is op alle geprikte niveaus goed. Doordat de vruchten zwaar van gewicht zijn is de stuksproductie minder in het oog springend. De houdbaarheid van de stam en de rankvruchten is redelijk. Het gewas is vrij arbeidsvriendelijk.

Ras H / Sabrina komt uit de startblokken met maar matig gevormde stamvruchten, die redelijk van kleur zijn. De lengte is goed en het gebruikswaardecijfer is matig. Bij de beoordeling van de rankvruchten komt het volgende naar voren: een vrij goede vorm en kleur, verder een goede lengte en een redelijk gebruikswaardecijfer. De productie van dit ras komt net onder modaal uit: dit geldt zowel voor de kilo's als

voor de stuks en het maakt niet uit hoe lang de teeltduur is. De houdbaarheid is matig tot redelijk afhankelijk of de vruchten van de stam of rank komen.