

RENTABILITEIT VAN DE TUINBOUW IN DE WESTFRIESE GEBIEDEN

HET GEESTMERAMBACHT

en

HET GROOTSLAG

L1
375
A



Voorlopige berekening 1960/61

Rapport No. 375

Afdeling Tuinbouw

95561 JR 1960-61

INHOUD

	Blz.
WOORD VOORAF	5
1. Doel en werkwijze	7
2. De steekproef	7
3. De groepering van de bedrijven	7
4. De resultaten	8
5. De spreiding van de rentabiliteit	10
6. De spreiding van het ondernemersinkomen	10
7. Vergelijking met voorgaande jaren	11
BIJLAGEN	
1 t/m 4 Het Geestmerambacht	15
5 t/m 8 Het Grootslag	19
9 Algemene toelichting	23

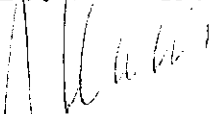
WOORD VOORAF

In het kader van de algemene opdracht jaarlijks de bedrijfs-economische resultaten van de tuinbouw te onderzoeken geven wij hiermede een voorlopig beeld van de financiële resultaten over het teelt- en bewaarseizoen 1960/61 in twee gebieden van Westfriesland, t.w. Het Geestmerambacht en Het Grootslag.

Dit rapport vormt het zesde in de reeks van zeven rentabiliteitsrapporten over 1960 die dit jaar wordt uitgebracht. De definitieve resultaten zullen in 1962, tezamen met die van andere onderzochte centra, in één rapport worden gepubliceerd.

Dit rapport is onder leiding van A. Holkamp samengesteld door W.J. van Winden en zijn medewerkers.

DE ADJ.-DIRECTEUR,



's-Gravenhage, augustus 1961

(Dr. A. Maris)

Reeds eerder verschenen de volgende voorlopige rapporten over de rentabiliteit van de tuinbouw in 1960.

- | | |
|---|-------------------|
| 1. Rentabiliteit van de Tuinbouw in het Zuidhollands Glasdistrict | - Rapport No. 357 |
| 2. Rentabiliteit van de Tuinbouw in het gebied Venlo-Blerick-Tegelen | - Rapport No. 365 |
| 3. Rentabiliteit van de groenteteelt op het eiland IJsselmonde | - Rapport No. 368 |
| 4. Rentabiliteit van het kwekersbedrijf in de Bloembollenstreek en Anna-Paulowna/Breezand | - Rapport No. 373 |
| 5. Rentabiliteit van de bloemeteelt te Aalsmeer | - Rapport No. 374 |

1. Doel en werkwijze

Het doel van het onderzoek is een inzicht te verkrijgen in de financiële resultaten van de tuinbouw in de gebieden Het Geestmerambacht (met randgebieden) en Het Grootslag.

In dit rapport zijn de resultaten over het teelt- en bewaar-seizoen van 1960/61, op basis van een voorlopige berekening, weergegeven. De definitieve cijfers, voor de berekening waarvan moet worden gewacht op het beschikbaar komen van de jaarcijfers van de boekhoudingen, zullen eerst in 1962 kunnen worden gerapporteerd.

Een toelichting op de gevolgde werkwijze bij het bepalen van de voorlopige cijfers is gegeven in bijlage 9. In deze bijlage is ook een verklaring gegeven van de in het rapport gebezigde begrippen en kengetallen.

2. De steekproef

De cijfers zijn verkregen door middel van een steekproef uit tuinbouwbedrijven gevestigd in de gemeenten Langedijk, Heerhugowaard, Harenkarspel, Warmenhuizen en St.-Maarten enerzijds en Grootebroek, Hoogkarspel, Bovenkarspel, Andijk (westelijk gedeelte) en Wervershoof anderzijds. Buiten beschouwing zijn gelaten de zeer kleine bedrijven die een onvoldoende arbeidstaak voor één man opleveren, alsmede bedrijven die met andere takken van bedrijf zijn gemengd.

De steekproef is opgezet met ingang van het teeltjaar 1955/56 en is gebaseerd op gegevens van de landbouwtelling van het C.B.S. over 1950. De keuze van de bedrijven is destijds geschied met inachtneming van de bestaande verhoudingen van het aantal bedrijven ten aanzien van de bedrijfsgrootte en de gemeente van vestiging. Voor een volledige uiteenzetting van de gevolgde werkwijze mogen wij verwijzen naar het rentabiliteitsrapport over de teeltjaren 1955/56 en 1956/57, No. 288. Het ligt in de bedoeling de steekproef met ingang van het teeltjaar 1961/62 opnieuw af te stemmen op meer recente gegevens.

3. De groepering van de bedrijven

Ten aanzien van de steekproefbedrijven in en om het Geestmerambacht (70 in totaal) zijn de vaste bedrijven (voornamelijk in de polders Heerhugowaard en Waarland) onderscheiden van de vaarbedrijven. Deze laatste zijn nog nader ingedeeld naar gebieden met onderling verschillende teeltstructuur, t.w. Langedijk-Zuid (Broek op Langedijk, Zuid-Scharwoude) en Langedijk-Noord (Noord-Scharwoude, Oudkarspel, Harenkarspel, Warmenhuizen en St.-Maarten).

De groepering van de bedrijven in Het Grootslag (70 in totaal) is gebaseerd op de mate waarin de bloembollenteelt op de bedrijven wordt uitgeoefend.

4. De resultaten

De voorlopige resultaten zijn neergelegd in de bijlagen 1 t/m 4 (Het Geestmerambacht) en 5 t/m 8 (Het Grootslag).

In de bijlagen 1 en 5 zijn resp. het grondgebruik en de arbeidsbezetting gemiddeld per bedrijf weergegeven. De bijlagen 2 en 6 geven - eveneens gemiddeld per bedrijf - een beeld van de kosten, de opbrengsten en het netto-overschot en bevatten de kengetallen, waarin de rentabiliteit en het inkomen tot uitdrukking zijn gebracht.

In tabel 1a is een samenvatting gegeven van de cijfers uit de bijlagen 1 en 2 (Het Geestmerambacht) en 5 en 6 (Het Grootslag). In tabel 1b zijn deze samengevatte cijfers per subgroep tot uitdrukking gebracht.

Tabel 1a

SAMENVATTING VAN DE VOORLOPIG BEREKENDE RESULTATEN
OVER 1960/61 GEMIDDELD PER BEDRIJF

	Het Geestmerambacht		Het Grootslag	
Aantal bedrijven	70		70	
Beteelbare oppervlakte in are	336		337	
Waarvan:				
groente	47%		30%	
vroegge aardappelen event. met nateelt	34%		41%	
bloembollen	8%		25%	
Arbeidsbezetting in manjaren per bedrijf	1,81		2,21	
Idem per ha beteelbare oppervlakte	0,54		0,66	
Gem. geïnvesteerd vermogen per bedrijf	46000		66000	
Idem per manjaar arbeidsbezetting	25000		30000	
Idem per ha beteelbare oppervlakte	14000		20000	
Opbrengsten:				
bloembollen	3100		15800	
ov. opbrengsten 1)	13800	16900	14000	29800
Kosten	17100		21300	
Netto-overschot	∕	200		8500
Netto-overschot:				
per f. 100,- kosten	∕	1		40
per ha beteelbare oppervlakte	∕	100		2500
per f. 100,- gem. geïnvesteerd vermogen	∕	0		13
per manjaar arbeidsbezetting	∕	100		3800
Arbeidsinkomen per manjaar	5100		9100	
Arbeidsinkomen van de ondernemer	5600		13700	
Ondernemersinkomen	6600		15200	

1) Exclusief koolsteun.

∕ = minus.

SAMENVATTING VAN DE VOORLOPIG BEREKENDE RESULTATEN OVER 1960/61, GEMIDDELD PER BEDRIJF
(indeling per subgroep)

	Het Geestmerambacht				Het Grootslag		
	vaarbedrijven		vaste bedrijven	op basis van jaarkosten			
	Langedijk- Zuid	Langedijk- Noord		meer dan 50% bloembollen	30%-50% bloembollen	minder dan 30% bloembollen	
Aantal bedrijven	16	25	29	20	35	15	
Beteelbare oppervlakte in are	275	371	339	373	351	255	
Waarvan:							
groente	39%	55%	43%	20%	31%	42%	
vroegge aardappelen evt. met nateelt	51%	27%	34%	36%	42%	47%	
bloembollen	8%	8%	7%	39%	22%	10%	
Arbeidsbezetting in manjaren	1,66	1,88	1,82	2,57	2,28	1,59	
Idem per ha beteelbare oppervl.	0,60	0,51	0,54	0,69	0,65	0,62	
Gem. geïnvesteerd vermogen	53000	43000	44000	83000	65000	44000	
Idem per manjaar	32000	23000	24000	32000	29000	28000	
Idem per ha beteelbare oppervl.	19000	12000	13000	22000	19000	17000	
Opbrengsten:							
bloembollen	2800	3100	3200	28600	13400	4400	
overige opbrengsten 1)	11300	14400	14800	11300	15800	13400	
Kosten	14100	17500	18000	39900	29200	17800	
Netto-overschot	16400	17400	17300	25800	21600	14500	
	% 2300	100	700	14100	7600	3300	
Netto-overschot:							
per f. 100,- kosten	% 14	1	4	55	35	23	
per ha beteelbare oppervlakte	% 800	0	200	3800	2200	1300	
per f. 100,- gem. geïnvest. verm.	% 4	0	2	17	12	7	
per manjaar arbeidsbezetting	% 1400	100	400	5500	3300	2100	
Arbeidsinkomen per manjaar	3900	5300	5500	10700	8600	7200	
Arbeidsinkomen van de ondernemer	3700	5900	6600	19200	12500	9000	
Ondernemersinkomen	4700	6800	7600	21200	13900	10000	

1) Exclusief koolsteun.

% = minus

5. De spreiding van de rentabiliteit

In de bijlagen 3 en 7 is de spreiding van de (ongewogen) rentabiliteit, voorgesteld door het netto-overschot per f. 100,- kosten, grafisch weergegeven.

In tabel 2 is deze spreiding voor elk van de onderscheiden groepen van bedrijven samengevat.

Tabel 2

SPREIDING VAN HET NETTO-OVERSCHOT PER F. 100,- KOSTEN
(Aantal bedrijven verlies- of winstgevend)

Percentage van de kosten	Het Geestmerambacht				Het Grootslag			
	alle be- drijven	vaarbedrijven		vaste be- drijven	alle be- drijven	op basis van jaarkosten		
Lange- dijk- Zuid		Lange- dijk- Noord	> 50% bloem- bollen			30-50% bloem- bollen	< 30% bloem- bollen	
Negatief								
meer dan 20	20	7	8	5	4	-	3	1
20 - 0	21	6	8	7	11	2	6	3
Totaal verliesgevend	41	13	16	12	15	2	9	4
Positief								
0 - 20	18	3	5	10	11	2	6	3
20 - 40	7	-	2	5	14	2	7	5
40 - 60	2	-	1	1	18	8	8	2
60 - 80	2	-	1	1	7	2	4	1
meer dan 80	-	-	-	-	5	4	1	-
Totaal winstgevend	29	3	9	17	55	18	26	11

6. De spreiding van het ondernemersinkomen

Voor de samenstelling van het inkomen dat gemiddeld per ondernemer uit het bedrijf - volgens onze voorlopige berekeningen - werd verkregen, raadplege men de bijlagen 4 en 8.

De spreiding van het ondernemersinkomen is in tabel 3 tot uitdrukking gebracht.

Tabel 3

SPREIDING VAN HET ONDERNEMERSINKOMEN
(aantal ondernemers per inkomensklasse)

	Het Geestmerambacht				Het Grootslag			
	alle be- drijven	Vaarbedrijven			alle be- drijven	Op basis van jaarkosten		
		Lange- dijk- Zuid	Lange- dijk- Noord	vaste be- drijven		> 50% bloem- bollen	30-50% bloem- bollen	< 30% bloem- bollen
Aantal bedrijven	70	16	25	29	70	20	35	15
Inkomensklasse:								
minder dan f. 2500,-	13	6	5	2	2	-	1	1
f. 2500,- - f. 5000,-	14	2	4	8	11	2	8	1
f. 5000,- - f. 7500,-	28	9	10	9	9	1	5	3
f. 7500,- - f. 10000,-	5	1	1	3	12	1	6	5
f. 10000,- - f. 15000,-	11	1	5	5	16	6	8	2
f. 15000,- - f. 25000,-	8	-	4	4	15	7	6	2
meer dan f. 25000,-	-	-	-	-	10	4	5	1
Aantal ondernemers	79	19	29	31	75	21	39	15

7. Vergelijking met voorgaande jaren

Ter vergelijking zijn in tabel 4 de - definitief berekende - resultaten over 1957/58, 1958/59 en 1959/60 naast de voorlopige cijfers over 1960/61 beknopt weergegeven.

De gemiddelden hebben betrekking op de groepsindelingen zoals deze in de betreffende jaren werden aangehouden. Voor elk van de jaren is het aantal bedrijven vermeld waarop de gemiddelden zijn gebaseerd.

Tabel 4

VERGELIJKING BEDRIJFSRESULTATEN VAN DE LAATSTE VIER JAREN

	Het Geestmerambacht				Het Grootslag			
	to- taal	Vaarbedrijven			to- taal	Op basis arbeidsbehoefte 2)		
		Lange- dijk- Zuid	Lange- dijk- Noord	vaste- be- drijven		meer dan 50% bloem- bollen	van 30 - 50% bloem- bollen	minder dan 30% bloem- bollen
Aantal bedrijven in:								
1957	75	17	29	29	77	18	39	20
1958	75	17	28	30	78	19	44	15
1959	75	17	29	29	74	28	32	14
1960	70	16	25	29	70	20	35	15
Netto-overschot 1) gem. per bedrijf								
1957	% 3100	% 2300	% 4400	% 1700	0	1300	0	% 1200
1958	% 1300	% 1600	% 1900	% 200	2700	5300	2100	1300
1959	6200	4100	5600	8900	7900	9000	8100	5500
1960	% 200	% 2300	100	700	8500	14100	7600	3300
Netto-overschot 1) per f. 100,- kosten								
1957	% 23	% 19	% 32	% 12	0	7	0	% 9
1958	% 9	% 12	% 13	% 1	16	25	12	10
1959	38	26	35	51	42	40	43	39
1960	% 1	% 14	1	4	40	55	35	23
Arbeidsinkomen 1) per manjaar								
1957	2600	3000	1900	3400	4500	5200	4400	3900
1958	3800	3600	3500	4500	6000	6900	5700	5400
1959	8200	7200	7700	9500	8500	8500	8600	8200
1960	5100	3900	5300	5500	9100	10700	8600	7200
Ondernemersinkomen 1) per ondernemer								
1957	2700	3300	1400	4300	5500	7100	5900	3600
1958	4600	4400	4000	5800	8300	11600	7800	6200
1959	11600	9700	10800	14500	13900	15100	13900	11300
1960	6600	4700	6800	7600	15200	21200	13900	10000
Idem (incl. koolsteun)								
1957	3400	3900	2200	4900				
1958	5200	5200	4500	6100				
1959	11600	9700	10800	14500				
1960	Definitieve gegevens over koolsteun waren bij rapportering nog niet beschikbaar.							

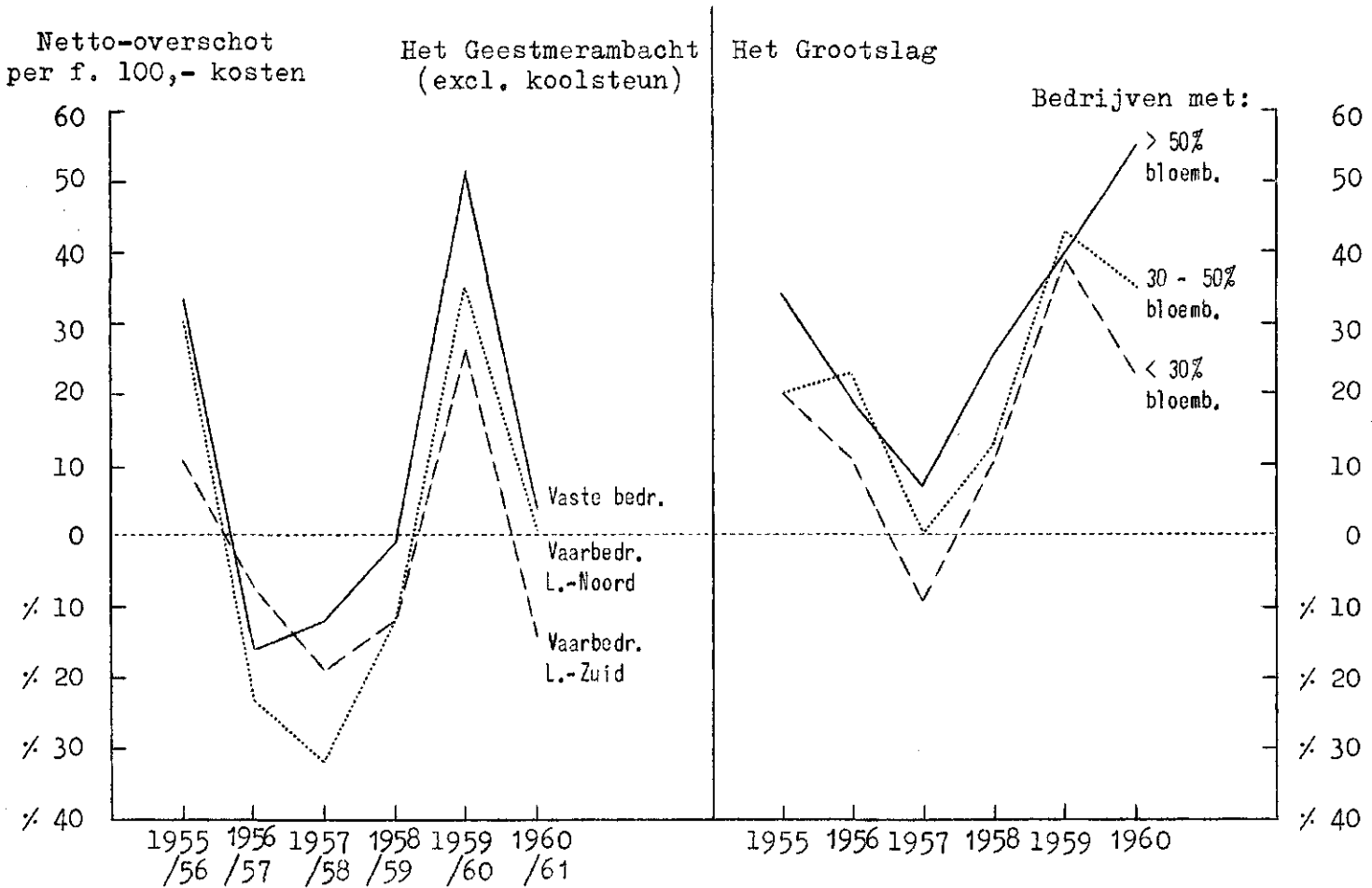
1) Exclusief koolsteun.

2) 1960 op basis van jaarkosten
% - minus

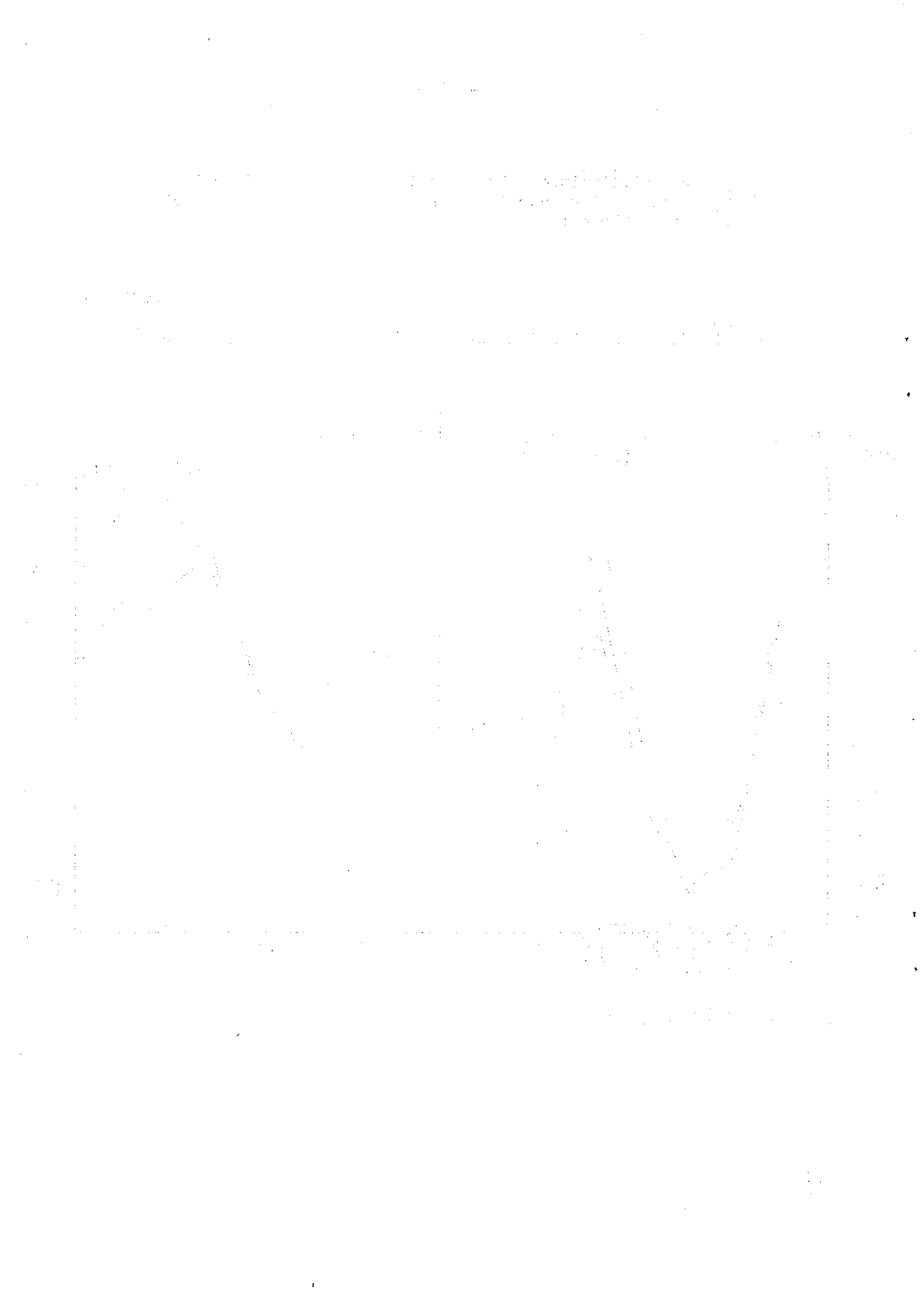
De rentabiliteitsontwikkeling in de laatste 6 jaar is in onderstaande grafiek voor de belangrijkste groepen van bedrijven in beeld gebracht.

Grafiek 1

DE ONTWIKKELING VAN DE RENTABILITEIT IN DE JAREN 1955 T/M 1960 1)



1) 1960 voorlopige berekening.



GRONDGEBRUIK EN ARBEIDSBEZETTING IN 1960/61
(gemiddeld per bedrijf)

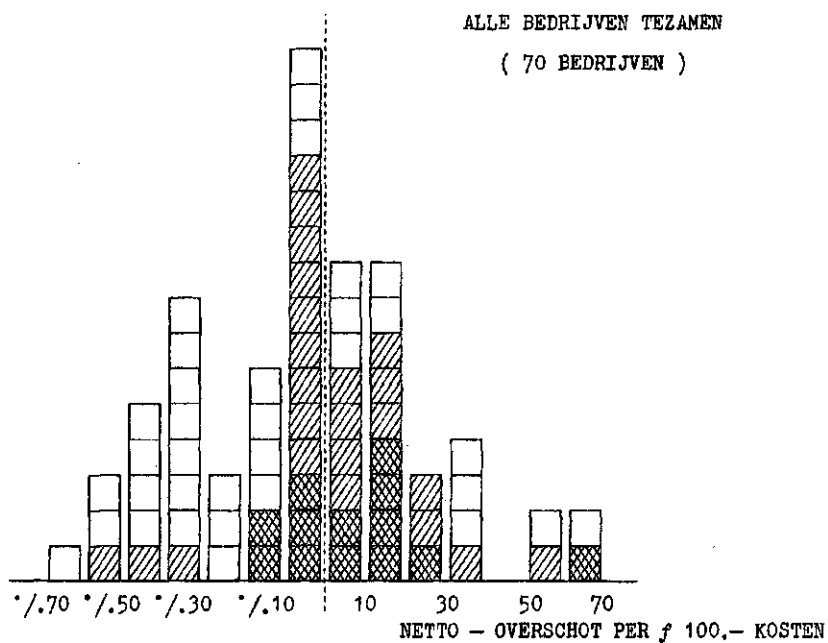
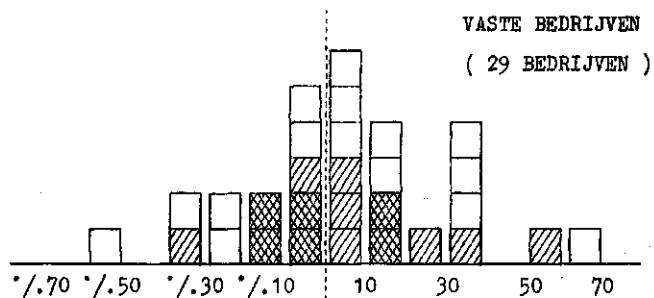
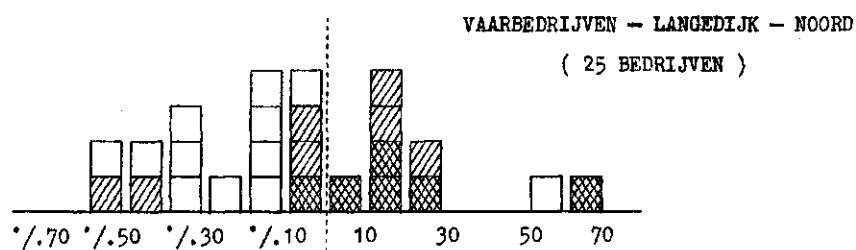
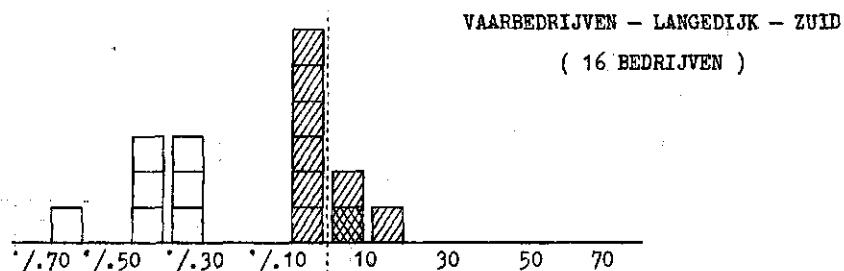
	Totaal Het Geestmer- ambacht	Vaarbedrijven		Vaste be- drij- ven
		Langedijk- Zuid	Langedijk- Noord	
Aantal bedrijven	70	16	25	29
	are	are	are	are
Groente	159	106	205	147
Vroege aardappelen met evt. nateelt	115	141	99	114
Bloembollen	25	21	30	23
Contractteelt voor derden	9	2	3	18
Landbouw en veeteelt	28	5	34	37
Totaal beteelbaar	336	275	371	339
Verhuurd aan derden	17	26	16	12
Erf, blijvende paden, enz.	52	76	63	30
Totaal kadastraal	405	377	450	381
Aantal ondernemers per bedrijf	1,13	1,19	1,16	1,07
Arbeid van de ondernemer(s) (manjaren)	1,19	1,21	1,23	1,15
Arbeid van gezinsleden	" 0,35	0,14	0,41	0,42
Arbeid van vast personeel	" 0,15	0,19	0,15	0,11
Arbeid van los personeel	" 0,12	0,12	0,09	0,14
Totale arbeidsbezetting	" 1,81	1,66	1,88	1,82
Arbeid door ondernemers en gezinsleden in %	86	81	87	86

BEDRIJFSRESULTATEN OVER 1960/'61
(voorlopige cijfers, gemiddeld per bedrijf)

	Totaal Het Geestmer- ambacht	Vaarbedrijven		Vaste be- drij- ven
		Langedijk- Zuid	Langedijk- Noord	
Aantal bedrijven	70	16	25	29
Omzet in %	100	20	38	42
Gemiddeld geïnvesteerd vermogen	46000	53000	43000	44000
<u>Kosten</u>				
Afschrijving	800	1000	800	800
Huren en pacht	800	700	1000	600
Rente	1300	1300	1200	1400
Arbeid betaald personeel	1100	1500	1000	1000
Arbeid ondernemers	6500	6700	6800	6300
Arbeid gezinsleden	1700	500	2000	2000
Materialen	2400	2600	2300	2400
Diensten van derden en ov. kosten	2500	2100	2300	2800
Totaal	17100	16400	17400	17300
<u>Opbrengsten 1)</u>				
Groente en vroege aardappelen	12700	10900	13600	13000
Bloembollen	2700	2600	2700	2600
Aanwas plantopstand	400	200	400	600
Overige opbrengsten	1100	400	800	1800
Totaal	16900	14100	17500	18000
Netto-overschot	∕ 200	∕ 2300	100	700
<u>Kengetallen</u>				
Netto-overschot:				
per f. 100,- kosten	∕ 1	∕ 14	1	4
per ha beteelbare oppervlakte	∕ 100	∕ 800	0	200
per f. 100,- gem. geïn. vermogen	∕ 0	∕ 4	0	2
per manjaar arbeidsbezetting	∕ 100	∕ 1400	100	400
Arbeidsinkomen per manjaar	5100	3900	5300	5500
Arbeidsinkomen van de ondernemer	5600	3700	5900	6600
Ondernemersinkomen	6600	4700	6800	7600

1) Exclusief koolsteun.
∕ = minus.

SPREIDING VAN HET NETTO-OVERSCHOT PER f 100,- KOSTEN
(ELK VAKJE STELT EEN BEDRIJF VOOR)



- KOSTEN <math>< f 15.000,-</math> PER BEDRIJF
- KOSTEN $f 15.000,- - f 25.000,-$ PER BEDRIJF
- KOSTEN $\geq f 25.000,-$ PER BEDRIJF

Het Geestmerambacht

Bijlage 4

INKOMEN UIT HET BEDRIJF OVER 1960/'61
(voorlopige cijfers, gemiddeld per ondernemer)

	Totaal Het Geestmer- ambacht	Vaarbedrijven		Vaste be- drij- ven
		Langedijk- Zuid	Langedijk- Noord	
Aantal bedrijven	70	16	25	29
Aantal ondernemers	79	19	29	31
Netto-overschot 1)	‰ 200	‰ 1900	100	700
Handenarbeid ondernemer	5800	5600	5800	5900
Arbeidsinkomen van de ondernemer	5600	3700	5900	6600
Rente meer berekend dan betaald	1000	1000	900	1000
Ondernemersinkomen	6600	4700	6800	7600
Handenarbeid gezinsleden	1500	400	1800	1900
Gezinsinkomen uit bedrijf	8100	5100	8600	9500

1) Exclusief koolsteun.

GRONDGEBRUIK EN ARBEIDSBEZETTING IN 1960
(gemiddeld per bedrijf)

	Totaal Het Grootslag	Op basis van jaarkosten		
		meer dan 50% bloem- bollen	van 30 - 50% bloem- bollen	minder dan 30% bloem- bollen
Aantal bedrijven	70	20	35	15
	are	are	are	are
Groente	100	76	109	108
Vroege aardappelen met cvt. nateelt	137	133	147	119
Bloembollen:	86	147	76	26
waarvan tulpen	(44)	(67)	(43)	(17)
waarvan gladiolen	(20)	(46)	(12)	(1)
Contractteelt voor derden	2	2	4	-
Landbouw en veeteelt	6	1	12	-
Braakland	6	14	3	2
Totaal beteelbaar	337	373	351	255
Verhuurd aan derden	13	23	6	18
Erf, blijvende paden, enz.	30	40	38	20
Totaal kadastraal	380	436	385	293
Aantal ondernemers per bedrijf	1,07	1,05	1,11	1,00
Arbeid v.d. ondernemer(s) (manjaren)	1,12	1,10	1,16	1,04
Arbeid van gezinsleden	0,56	0,57	0,65	0,45
Arbeid van vast personeel	0,35	0,62	0,31	0,05
Arbeid van los personeel	0,18	0,28	0,16	0,05
Totale arbeidsbezetting	2,21	2,57	2,28	1,59
Arbeid door ondernemers en gezinsleden in %	75	65	79	88

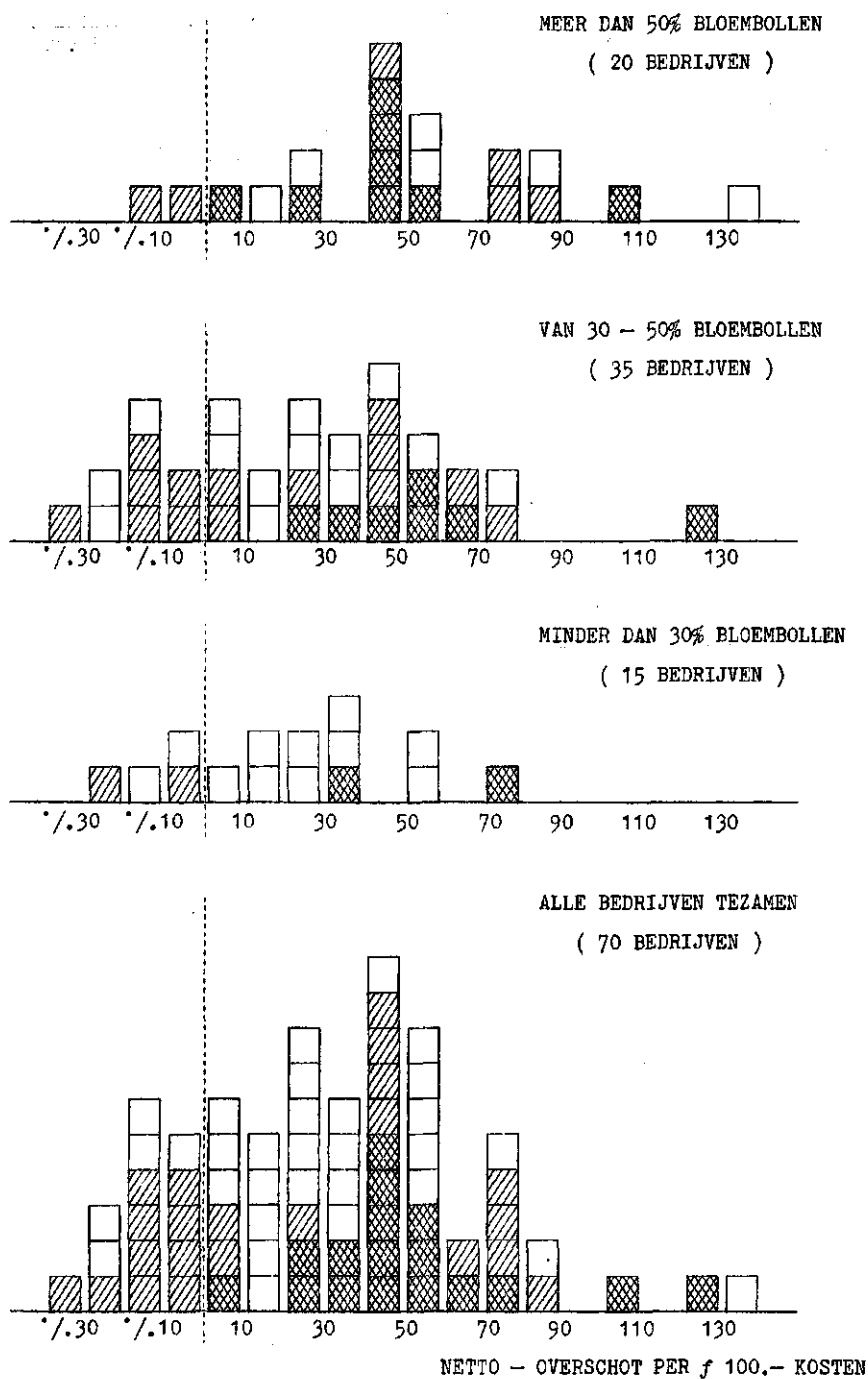
Het Grootslag

Bijlage 6

BEDRIJFSRESULTATEN OVER 1960
(voorlopige cijfers, gemiddeld per bedrijf)

	Totaal Het Grootslag	Op basis van jaarkosten		
		meer dan 50% bloem- bollen	van 30 - 50% bloem- bollen	minder dan 30% bloem- bollen
Aantal bedrijven	70	20	35	15
Omzet in %	100	38	49	13
Gemiddeld geïnv. vermogen	66000	83000	65000	44000
<u>Kosten</u>				
Afschrijving	1200	1500	1200	800
Huren en pacht	1000	1400	900	500
Rente	2100	2900	2000	1300
Arbeid betaald personeel	2900	5000	2500	1000
Arbeid ondernemers	6200	6100	6400	5700
Arbeid gezinsleden	2600	2400	3200	1500
Materialen	3000	3400	3100	2200
Diensten van derden en overige kosten	2300	3100	2300	1500
Totaal	21300	25800	21600	14500
<u>Opbrengsten</u>				
Groente en vroege aardappelen	13400	10800	14900	13100
Bloembollen	13900	25000	11900	3700
Aanwas plantopstand	1900	3600	1500	700
Overige opbrengsten	600	500	900	300
Totaal	29800	39900	29200	17800
Netto-overschot	8500	14100	7600	3300
<u>Kengetallen</u>				
Netto-overschot:				
per f. 100,- kosten	40	55	35	23
per ha beteelbare oppervlakte	2500	3800	2200	1300
per f. 100,- gem. geïnv. vermogen	13	17	12	7
per manjaar arbeidsbezetting	3800	5500	3300	2100
Arbeidsinkomen per manjaar	9100	10700	8600	7200
Arbeidsinkomen van de ondernemer	13700	19200	12500	9000
Ondernemersinkomen	15200	21200	13900	10000

SPREIDING VAN HET NETTO-OVERSCHOT PER f 100.- KOSTEN
(ELK VAKJE STELT EEN BEDRIJF VOOR)



- KOSTEN <math>< f 15.000.-</math> PER BEDRIJF
- ▨ KOSTEN $f 15.000.- - f 25.000.-$ PER BEDRIJF
- ▩ KOSTEN $\geq f 25.000.-$ PER BEDRIJF

INKOMEN UIT HET BEDRIJF OVER 1960
(voorlopige cijfers, gemiddeld per ondernemer)

	Totaal Het Grootslag	Op basis van jaarkosten		
		meer dan 50% bloem- bollen	van 30 - 50% bloem- bollen	minder dan 30% bloem- bollen
Aantal bedrijven	70	20	35	15
Aantal ondernemers	75	21	39	15
Netto-overschot	8000	13400	6800	3300
Handenarbeid ondernemer	5700	5800	5700	5700
Arbeidsinkomen van de ondernemer	13700	19200	12500	9000
Rente meer berekend dan betaald	1500	2000	1400	1000
Ondernemersinkomen	15200	21200	13900	10000
Handenarbeid gezinsleden	2400	2300	2900	1500
Gezinsinkomen uit bedrijf	17600	23500	16800	11500

ALGEMENE TOELICHTING

A. Begrippen en kengetallen

1. Het netto-overschot

Het economische resultaat wordt tot uitdrukking gebracht door middel van het begrip netto-overschot. Het wordt gevormd door het verschil tussen de opbrengsten en de kosten. De wijze van berekening van opbrengsten en kosten is elders in deze bijlage toegelicht.

Op deze plaats volstaan wij met te vermelden, dat in de kosten geen bedrag is opgenomen als vergoeding voor de functie van leiding en toezicht van de ondernemer. Daar dit kosten-element derhalve nog in het netto-overschot aanwezig is, mag dit laatste niet zonder meer worden aangezien voor de bedrijfs-economische winst.

Netto-overschot gemiddeld per bedrijf

De kosten, de opbrengsten en het netto-overschot zijn voor elke onderscheiden groep van bedrijven in een gemiddeld bedrag per bedrijf weergegeven. Behalve in absolute bedragen per bedrijf is het netto-overschot - ten behoeve van de vergelijkbaarheid met andere typen en takken van bedrijf - vervolgens door middel van de volgende verhoudingsgetallen tot uitdrukking gebracht.

Netto-overschot per f. 100,- kosten

Dit kengetal is berekend door het totale netto-overschot per groep van bedrijven te delen door 1% van de kosten van die bedrijven (gewogen gemiddelde).

Netto-overschot per eenheid produktiefactor

Het netto-overschot is vervolgens betrokken op de produktiefactoren grond, kapitaal en arbeid, factoren uit welker samenwerking het resultaat in feite is ontstaan.

Daar de vraag in welke mate de produktiefactoren tot het bereiken van het resultaat hebben bijgedragen - door de onoplosbaarheid van dit probleem - niet kan worden beantwoord, is het netto-overschot ten volle met elk van de genoemde produktiefactoren in verband gebracht. Het netto-overschot is bij deze voorstellingswijze derhalve beurtelings aan één produktiefactor toegerekend. In dit verband onderscheiden wij de volgende kengetallen.

a. Netto-overschot per ha grondoppervlakte

Onder grondoppervlakte is ten deze de beteelbare oppervlakte verstaan.

b. Netto-overschot per f. 100,- gemiddeld geïnvesteerd vermogen

Met "gemiddeld geïnvesteerd vermogen" is bedoeld het vermogen dat - op basis van de huidige bedrijfsgrootte en prijzen van de produktiemiddelen - tijdens de levensduur van het bedrijf gemiddeld is geïnvesteerd. Het is bepaald door optelling van:

1. de verkoopwaarde van de grond;
2. de plantgoedwaarde van de bollenkraam;
3. 60% van de vervangingswaarde van de overige duurzame produktiemiddelen;
4. de normale behoefte aan vlottende middelen.

De sub 2 vermelde kraamwaarde is berekend op basis van de, bij de aanvang van het teeltjaar geldende plantgoedprijzen van de onderscheiden soorten en variëteiten. Hierbij is uitgegaan van plantgoed van normale samenstelling. Met de waarde van teeltvergunningen is geen rekening gehouden.

c. Netto-overschot per manjaar arbeidsbezetting

Voor de berekening van dit kengetal is het netto-overschot gedeeld door de - tot volwaardige arbeidskrachten herleide en in manjaren uitgedrukte - arbeidsbezetting.

2. Het inkomen

Het arbeidsinkomen per manjaar

Van het inkomen per produktiefactor is alleen het arbeidsinkomen - per manjaar arbeidsbezetting - tot uitdrukking gebracht.

Onder het arbeidsinkomen is verstaan het bedrag dat door hen, die arbeid in het bedrijf hebben verricht, tezamen als inkomen is genoten. Het is berekend door het netto-overschot te vermeerderen met het bedrag dat als kosten van arbeid is opgenomen. Na deling van dit inkomen door het aantal - tot volwaardige arbeidskrachten herleide - manjaren wordt het bedrag gevonden dat gemiddeld per manjaar als inkomen werd verkregen.

Het inkomen van de ondernemer

Tenslotte is berekend, welk bedrag uit de bedrijfsexploitatie aan de ondernemer ten deel viel. In de eerste plaats betreft dit de vergoeding die, bij de berekening van het netto-overschot, in de kosten is gecalculeerd voor de handenarbeid die door de ondernemer persoonlijk in het bedrijf is verricht.

Voegen wij dit bedrag toe aan het netto-overschot, dan ontstaat het bedrag dat als arbeidsinkomen van de ondernemer is aangeduid.

De kosten bevatten voorts een rentevergoeding voor het vermogen dat in het bedrijf is geïnvesteerd. Voor zover het bedrag van deze vergoeding hoger is dan het bedrag dat door de ondernemer aan rente voor geleende gelden is betaald, vormt het verschil daarvan eveneens een bestanddeel van het inkomen van de ondernemer.

Bij toevoeging van laatstgenoemd inkomensbestanddeel aan het arbeidsinkomen van de ondernemer wordt het bedrag verkregen dat met ondernemersinkomen is aangeduid.

Voorts is ook het gezinsinkomen van de ondernemer voor zover uit het bedrijf verkregen tot uitdrukking gebracht.

Dit bedrag betreft het ondernemersinkomen, verhoogd met het - als kosten gecalculeerde - bedrag voor de handenarbeid welke door gezinsleden in het bedrijf is verricht.

B. De wijze van berekening

1. De kosten

a. De gewaardeerde kosten

De bedrijfsresultaten zijn bepaald volgens de bij het L.E.I. gebruikelijke methode. Deze houdt in, dat de berekening van rente en afschrijving van de duurzame produktiemiddelen is gebaseerd op de vervangingswaarde en dat ook kosten, welke niet tevens uitgaven zijn (handenarbeid van de ondernemer en zijn gezin, rente van eigen vermogen e.d.) zijn gewaardeerd.

Voor deze kostenwaardering zijn de benodigde gegevens op het bedrijf verzameld. Zij hebben betrekking op het boekjaar, in de meeste gevallen van 1 januari t/m 31 december 1960 en overigens van 1 mei 1960 t/m 30 april 1961.

Rente en afschrijving

De berekening van de rente had plaats op basis van 4% over het eerder in deze bijlage omschreven vermogen. De afschrijvingen zijn berekend op grond van bij het L.E.I. bestaande inzichten met betrekking tot de economische levensduur van de onderscheiden duurzame produktiemiddelen.

Geen rekening is gehouden met de waardevermindering van de bloembollenkraam als gevolg van incurantheid. De post afschrijvingen heeft dan ook slechts betrekking op de duurzame produktiemiddelen exclusief de bloembollenkraam.

Arbeid van ondernemer en gezinsleden

Als vergoeding voor de arbeid, welke door de ondernemer en zijn gezinsleden is verricht, is alleen de handenarbeid in rekening gebracht.

Voor een waardering van de kosten, welke voor leiding en toezicht door de ondernemer waren in te calculeren, ontbreken namelijk de daartoe benodigde normatieve gegevens.

De kosten van de handenarbeid zijn berekend op basis van een taxatie van de door de ondernemer en zijn gezinsleden verrichte hoeveelheid handenarbeid. Deze arbeid is gewaardeerd overeenkomstig het loon (inclusief sociale lasten) volgens de collectieve arbeidsovereenkomst voor volwassen mannelijke en vrouwelijke arbeiders en jeugdigen, met dien verstande dat voor overuren geen toeslag op het normale uurtarief is toegepast. Op grond van deze C.A.O. is voor de ondernemer een diplomatoeslag gecalculeerd, welke nog is verhoogd met een voormantoeslag in die gevallen, waarin de arbeidsbezetting (exclusief de ondernemer) drie man te boven gaat.

b. De betaalde kosten

De betaalde kosten over het boekjaar 1960 resp. 1960/61 waren ten tijde van het onderzoek nog niet aan ons bekend. Deze moesten derhalve worden begroot.

Voor deze begroting is gebruik gemaakt van taxaties welke in overleg met de deelnemers aan het onderzoek zijn verricht. Met inachtneming van eventuele veranderingen in de productiecapaciteit zijn de betaalde kosten overigens getoetst aan de opgaven, welke ter zake van de betaalde kosten over 1959 resp. 1959/60 van de administratiekantoren van de deelnemende bedrijven zijn ontvangen.

2. De opbrengsten

De verkopen geschieden grotendeels via veilingen en afzetcoöperaties. Deze instellingen verstrekten ons desgevraagd een opgave van de netto-omzet per deelnemer. Dit was mogelijk dank zij de machtiging die voor dit doel door de tuinders was verleend. Bedoelde omzetten betreffen de oogst van 1960 (opbrengsten tot het einde van de bewaarperiode 1960/61).

Opbrengsten die niet via de veiling werden verkregen zijn door de deelnemers geschat tijdens het bezoek dat in het begin van 1961 aan de bedrijven werd gebracht.

Verkoopkosten (veilingskosten, fusthuur, surpluskortingen, heffingen enz.) zijn niet onder de kosten opgenomen, doch in mindering van de opbrengsten gebracht. Tot de opbrengsten is ook de aanwas van de bloembollenkraam gerekend. De - positieve dan wel negatieve - aanwas werd geconstateerd door vergelijking van de waarde van de bollenkraam aan het begin met de kraamwaarde aan het eind van het teeltjaar. De waarde van de bollenkraam op beide data is vastgesteld op basis van de plantgoedprijzen van 1959/60. Inkopen van bloembollen zijn in mindering van de verkopen gebracht.