

RENTABILITEIT VAN DE BLOEMENTEELT TE AALSMEER

Voorlopige berekening 1960

L1
374 A



Rapport No. 374

Afdeling Tuinbouw

g21b3 jr 1960

6/11/71

INHOUD

	Blz.
Woord vooraf	5
1. Doel en werkwijze	7
2. De steekproef	7
3. De resultaten	8
4. De spreiding van de rentabiliteit	9
5. De spreiding van het ondernemersinkomen	9
6. Het verloop van de rentabiliteit 1951 t/m 1960	10
Bijlagen	
1. De structuur van de bloemeteelt in de gemeenten Aalsmeer, Haarlemmermeer en Nieuwer-Amstel	11
2 t/m 5. De resultaten van het onderzoek	15
6. Algemene toelichting	20

WOORD VOORAF

In het kader van de algemene opdracht jaarlijks de bedrijfs-economische resultaten van de tuinbouw te onderzoeken, geven wij hiermede een voorlopig beeld van de financiële resultaten van de Aalsmeerse bloemeteelt over 1960.

Dit rapport vormt het vijfde in de reeks rentabiliteitsrapporten die dit jaar wordt uitgebracht. De definitieve resultaten zullen in 1962 tezamen met die van andere onderzochte centra in één rapport worden gepubliceerd.

De cijfers berusten op een begroting, in het bijzonder waar het de kosten betreft. De opbrengsten werden aan de opgaven van de veilingen en overigens aan informaties op de bedrijven ontleend.

De documentatie is, onder leiding van A. Holkamp, verricht door W.J. van Winden en zijn medewerkers.

DE DIRECTEUR,



's-Gravenhage, juli 1961

(Prof. Dr. A. Kraal)

1. Doel en werkwijze

Het doel van het onderzoek is een inzicht te verkrijgen in de financiële resultaten van de bloemteeltbedrijven in het veilinggebied van Aalsmeer als geheel, alsook voor zover mogelijk, van de verschillende typen van bedrijven afzonderlijk.

Als veilinggebied is beschouwd de bloemisterij, voorkomend in de gemeenten Aalsmeer, Haarlemmermeer en Nieuwer-Amstel. Blijkens een inventarisatie, eind 1957 door de beide veilingen gehouden, bedroeg het aantal bedrijven met bloemteelt in deze gemeenten ruim 1000. Hiervan voldeed ca. 70% aan de voor dit onderzoek gestelde eisen met betrekking tot de bedrijfsgrootte (arbeidsbehoefte ten minste één man) en ten aanzien van de mate waarin het bedrijf op de bloemteelt is gespecialiseerd (minimaal 80% van de arbeidsbehoefte). In bijlage 1 zijn enkele grafieken opgenomen, die inzicht in de structuur van de bloemteelt in bovengenoemde gemeenten geven.

In dit rapport zijn de resultaten over het kalenderjaar 1960 op basis van een voorlopige berekening weergegeven. De definitieve cijfers, voor de berekening waarvan moet worden gewacht op het beschikbaar komen van de jaarcijfers van de boekhoudingen, zullen eerst in 1962 kunnen worden gerapporteerd.

Een nadere toelichting van de gevolgde werkwijze treft men aan in bijlage 6. In deze bijlage is ook een verklaring gegeven van de in het rapport gebezigde begrippen en kengetallen.

2. De steekproef

Het aantal bedrijven dat in het onderzoek werd betrokken, bedraagt 92. Van deze 92 bedrijven zijn er 41, die de categorie van de potplanten- en seringbedrijven met 25% vertegenwoordigen. De overige bedrijven van het universum zijn met 10% in de steekproef vertegenwoordigd. Bij een weergave van gemiddelde cijfers voor het gehele universum is hiermede rekening gehouden.

De bedrijven van de steekproef zijn in eerste aanleg onderscheiden naar de aard van de geteelde gewassen:

a. rozen- en anjerbedrijven	(42)
b. potplantenbedrijven	(27)
c. overige bedrijven	(23)
	(92)

Ten aanzien van de sub a en c genoemde groepen is nog een nadere onderscheiding toegepast. In dit verband dient te worden opgemerkt, dat de kans dat het gemiddelde van de steekproef het werkelijke gemiddelde juist weergeeft, geringer wordt naarmate het aantal waarnemingen (bedrijven) kleiner is.

Onder de groep overige bedrijven treffen wij de volgende typen aan: 11 bedrijven met sering en anjers, 1 bedrijf met sering en potplanten, 4 seringbedrijven en 7 gemengde bedrijven.

De bovenvermelde bedrijfstypen zijn onderscheiden op basis van de arbeidsbehoefte der teelten. Tot de bedrijven die op één teelt (bijvoorbeeld rozen) zijn gespecialiseerd, zijn gerekend de bedrijven waarvan deze teelt ten minste 65% van de totale arbeidsbehoefte van

het bedrijf uitmaakt. Voor bedrijven met twee hoofdteelten is dit percentage voor de twee teelten tezamen (bijvoorbeeld rozen en anjers) op 75%, voor de afzonderlijke teelten op 25% van de totale arbeidsbehoefte gesteld.

3. De resultaten

De voorlopige resultaten zijn neergelegd in de bijlagen 2 t/m 5.

In bijlage 2 zijn respectievelijk het grondgebruik en de arbeidsbezetting gemiddeld per bedrijf weergegeven. Bijlage 3 geeft - eveneens gemiddeld per bedrijf - een beeld van de kosten, de opbrengsten en het netto-overschot en bevat de kengetallen, waarin de rentabiliteit en het inkomen tot uitdrukking zijn gebracht.

De gegevens van de bijlagen 2 en 3 zijn in tabel 1 samengevat.

Tabel 1

SAMENVATTING VAN DE VOORLOPIG BEREKENDE RESULTATEN OVER 1960 GEMIDDELD PER BEDRIJF

	Totaal Aals- meer e.o.	Rozen en/of anjers	Pot- plan- ten	Overige bedrij- ven
Aantal bedrijven in %	100	60	18	22
Omzet in %	100	60	25	15
Kassen (are)	24	30	16	15
Bakken (are)	1	-	4	-
Arbeidsbezetting in manjaren	3,23	2,77	5,21	2,88
Geïnvesteed vermogen	103000	108000	117000	77000
Idem per manjaar arbeids- bezetting	32000	39000	22000	27000
Opbrengsten	56600	56800	79100	37400
Kosten	42700	40600	63100	31600
Netto-overschot	13900	16200	16000	5800
<u>Netto-overschot:</u>				
per f. 100,- kosten	33	40	25	18
per m ² glasoppervlakte	4,80	5,30	6,80	1)
per f. 100,- geïnvesteed vermogen	13	15	14	8
per manjaar arbeidsbezetting	4300	5800	3100	2000
Arbeidsinkomen per manjaar	9500	11000	8200	7200
Ondernemersinkomen	15800	19300	14000	10100

1) Niet berekend in verband met de relatief grote oppervlakte opengrondscultures.

4. De spreiding van de rentabiliteit

In de bijlagen 4a en 4b is de spreiding van de (ongewogen) gemiddelde rentabiliteit, voorgesteld door het netto-overschot per f. 100,- kosten, grafisch weergegeven. Daar de potplanten- en seringenbedrijven met een hoger percentage in de steekproef zijn vertegenwoordigd dan de andere groepen bedrijven, zijn de vakjes, elk een bedrijf voorstellend, voor de eerstgenoemde groep naar verhouding kleiner genomen.

In tabel 2 is de spreiding van de gemiddelde rentabiliteit voor de belangrijkste groepen van bedrijven samengevat.

Tabel 2

SPREIDING VAN HET NETTO-OVERSCHOT PER F. 100,- KOSTEN
(aantal bedrijven in procenten)

Percentage van de kosten	Totaal Aalsmeer e.o.	Rozen en/of anjers	Potplanten	Overige bedrijven
<u>Negatief:</u>				
meer dan 20	2	-	7	3
20 - 0	19	12	23	33
totaal verliesgevend	21	12	30	36
<u>Positief:</u>				
0 - 20	24	23	27	27
20 - 40	26	26	28	24
40 - 60	16	22	8	7
60 - 80	5	5	7	3
meer dan 80	8	12	-	3
totaal winstgevend	79	88	70	64

5. De spreiding van het ondernemersinkomen

Voor de samenstelling van het inkomen dat gemiddeld per ondernemer uit het bedrijf - volgens onze voorlopige berekeningen - werd verkregen, raadplege men bijlage 5. De spreiding van het ondernemersinkomen is in tabel 3 tot uitdrukking gebracht.

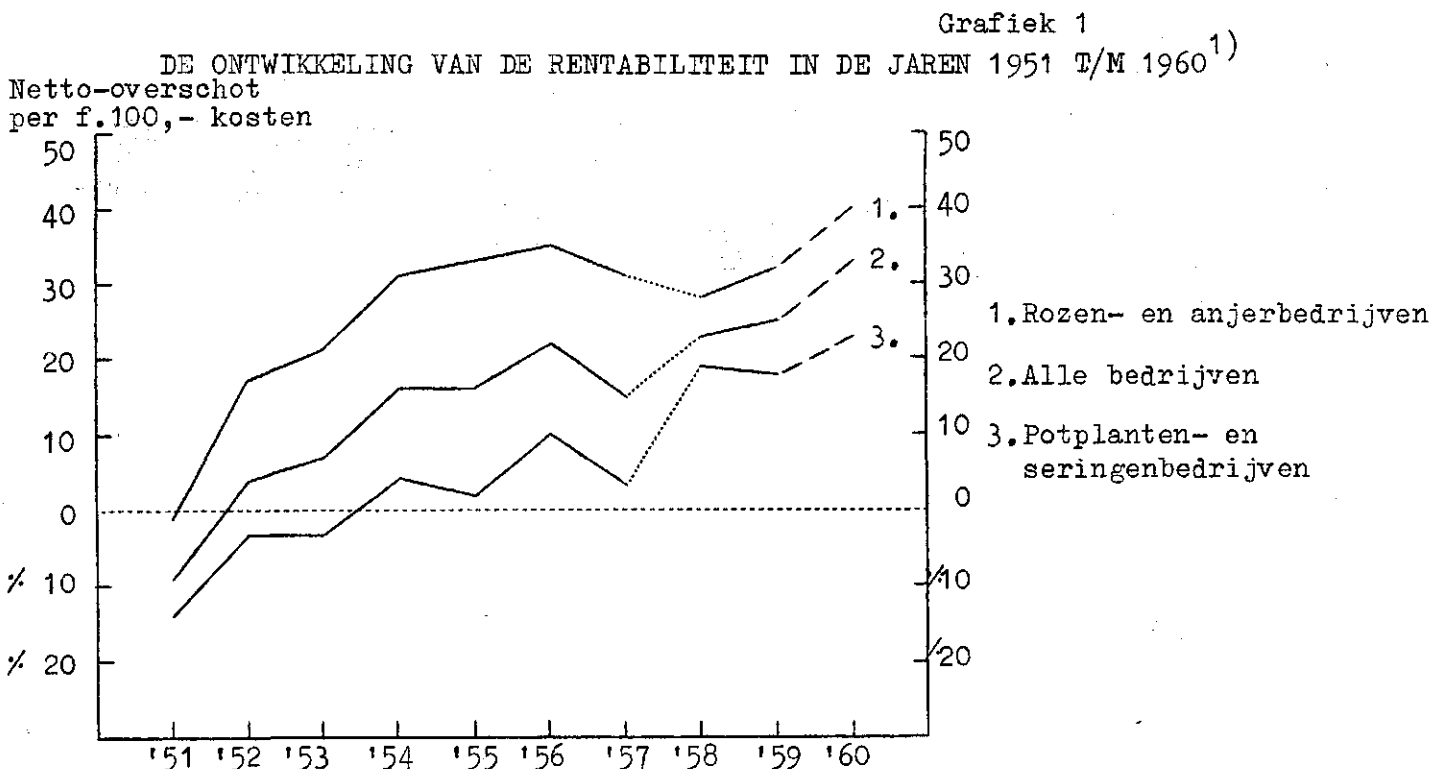
Tabel 3

SPREIDING VAN HET ONDERNEMERSINKOMEN
(aantal ondernemers per inkomensklasse in %)

	Totaal Aalsmeer	Rozen en/of anjers	Pot- plan- ten	Overige bedrij- ven
Aantal bedrijven	92	42	27	23
Aantal ondernemers	162	59	63	40
Inkomensklasse:				
minder dan f. 2500,-	1	-	4	2
f. 2500,- - f. 5000,-	11	12	15	5
f. 5000,- - f. 7500,-	9	4	16	13
f. 7500,- - f.10000,-	12	5	1	36
f.10000,- - f.15000,-	31	28	30	39
f.15000,- - f.25000,-	21	27	27	2
f.25000,- - f.40000,-	8	12	3	3
meer dan f.40000,-	7	12	4	-
	100	100	100	100

6. Het verloop van de rentabiliteit van 1951 t/m 1960

De rentabiliteitsontwikkeling in de laatste 10 jaar is in de navolgende grafiek voor de belangrijkste groepen van bedrijven in beeld gebracht.



Door de herziening van de steekproef in 1958 werd het ontwikkelingsbeeld onderbroken.

1) 1960 voorlopige berekening.

DE STRUCTUUR VAN DE BLOEMENTEELT IN DE GEMEENTEN AALSMEER,
HAARLEMMERMEER EN NIEUWER-AMSTEL

Voor de bepaling van de steekproef voor dit onderzoek is gebruik gemaakt van een inventarisatie van de bloementelende bedrijven in bovengenoemd gebied door de twee Aalsmeerse veilingen gehouden. Met behulp hiervan kon inzicht worden verkregen in de bedrijfs-grootte, de geteelde gewassen en het hoofdberoep van de ondernemers.

Door middel van deze gegevens kon - rekening houdend met de gestelde beperkingen ten aanzien van bedrijfsgrootte (arbeidsbehoefte van tenminste één manjaar) en het gespecialiseerd zijn op de teelt van bloemgewassen (minimaal 80% van de arbeidsbezetting) - de gelede steekproef worden samengesteld die het uitgangspunt voor dit onderzoek vormt.

Van deze inventarisatiegegevens is daarnaast gebruik gemaakt om een indruk te geven van de samenstelling van de bloementeelbedrijven naar grootteklassen en naar de geteelde gewassen.

Grafiek 2 geeft een beeld van het aantal bedrijven per grootteklasse. In grafiek 3 is per grootteklasse de totale arbeidsbehoefte aangegeven. Ten einde een indruk te geven van de mate waarin de steekproef representatief kan worden geacht, is in de grafieken behalve het universum verhoudingsgewijs ook de steekproef ingetekend. In grafiek 4 is een overzicht gegeven van de belangrijkste geteelde gewassen zoals deze in het universum en in de steekproef zijn aange-
troffen.

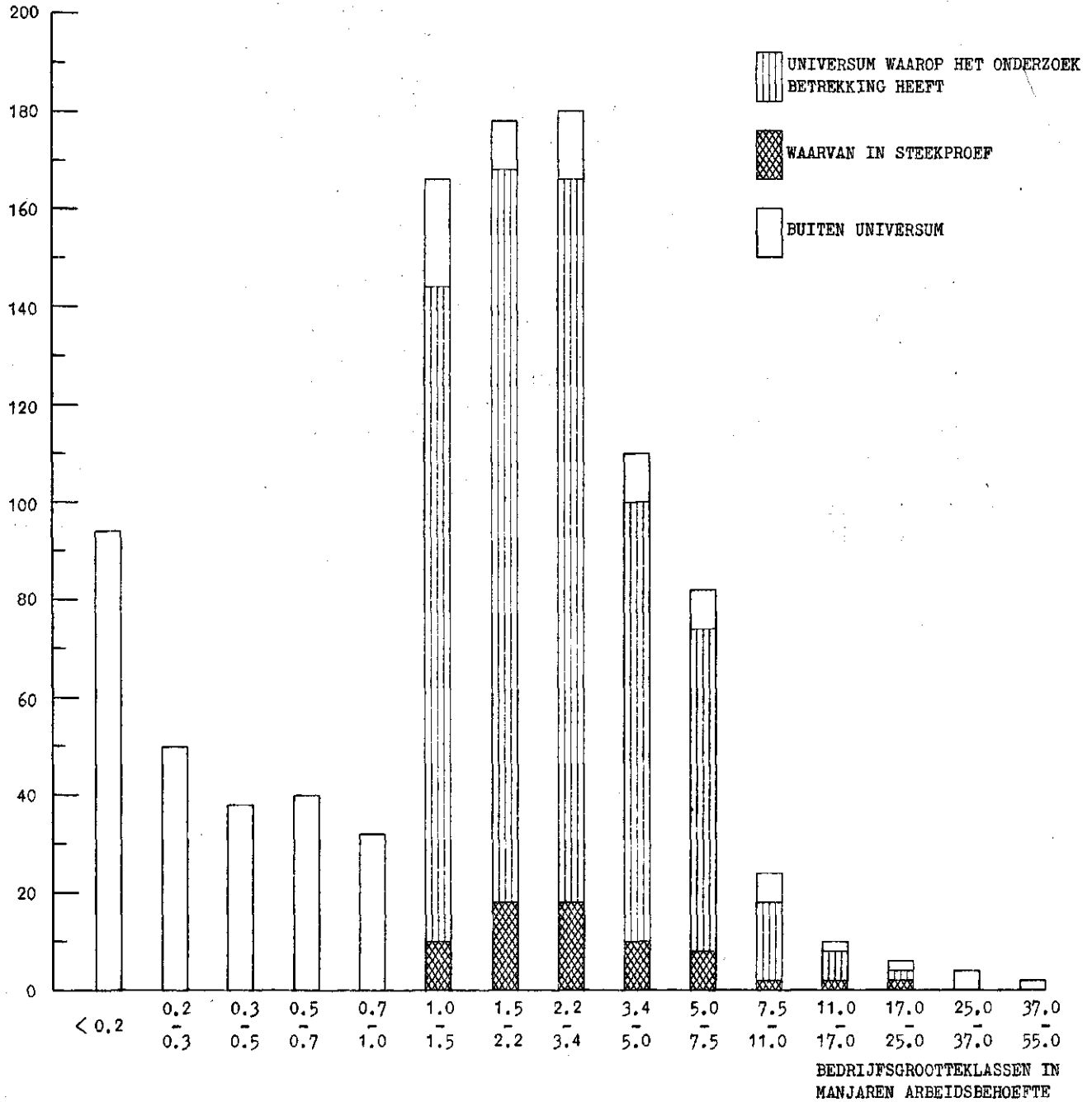
Aangezien de gegevens van het universum betrekking hebben op de toestand van september 1957, zijn de gegevens van de steekproef eveneens op dit tijdstip gebaseerd.

GRAFIEK 2

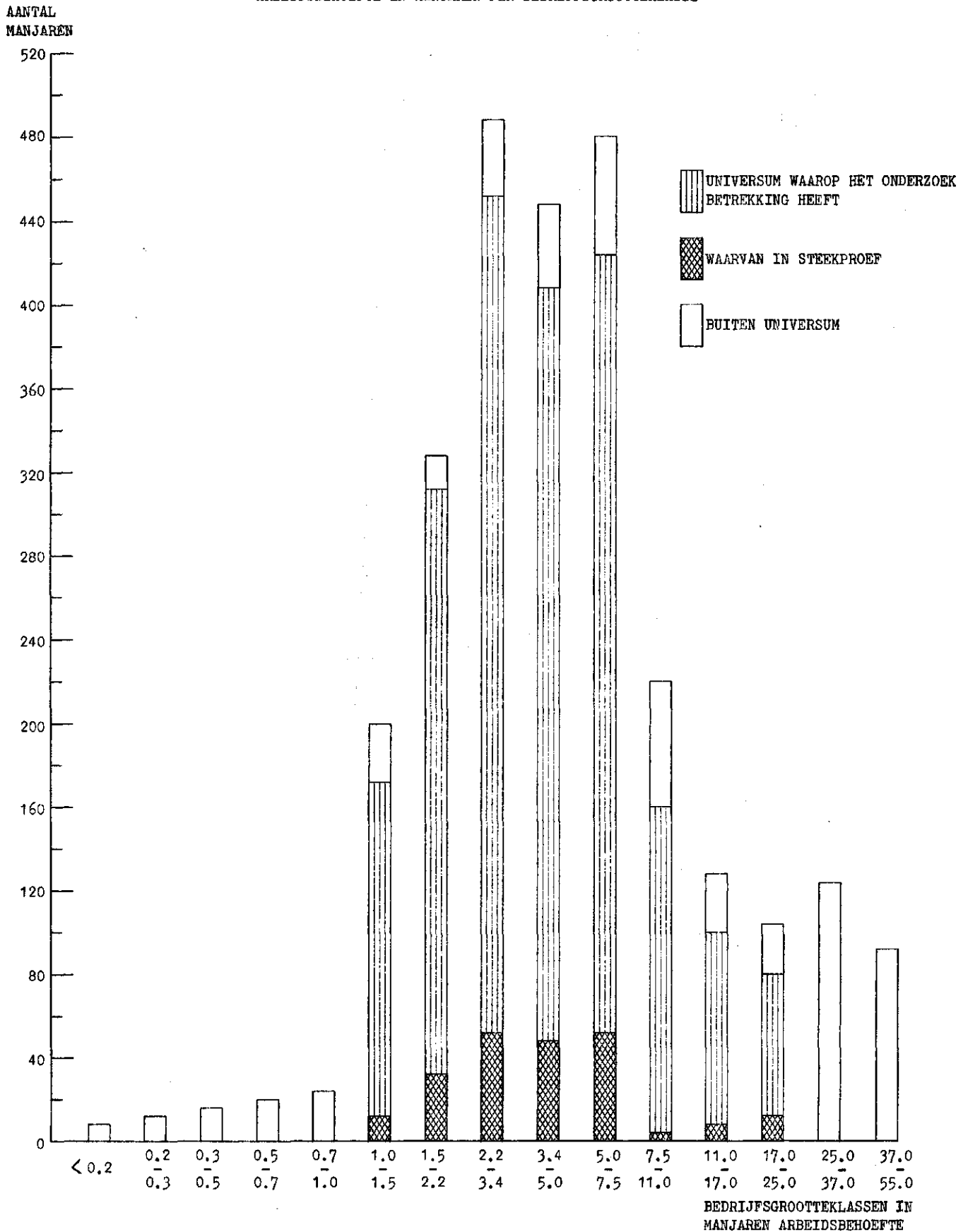
BEDRIJVEN MET BLOEMENTEELT

AANTAL BEDRIJVEN PER BEDRIJFSGROOTTEKLASSE

AANTAL
BEDRIJVEN



BEDRIJVEN MET BLOEMENTEELT
ARBEIDSBEHOEFTE IN MANJAREN PER BEDRIJFSGROOTTEKLASSE

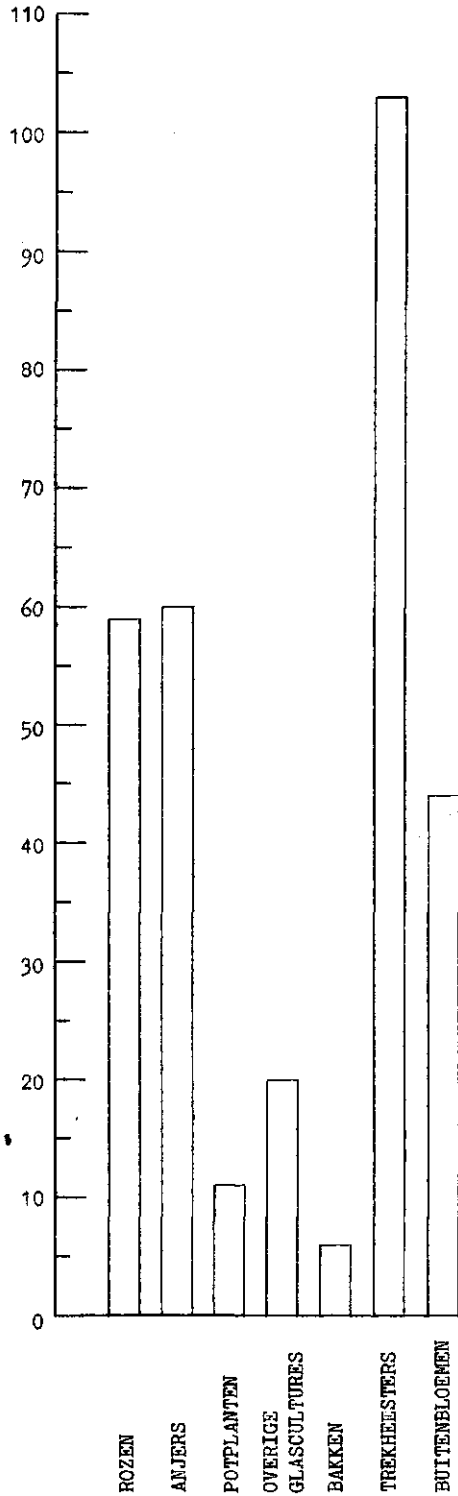


GRAFIEK 4

SPECIFICATIE VAN HET GRONDGEBRUIK

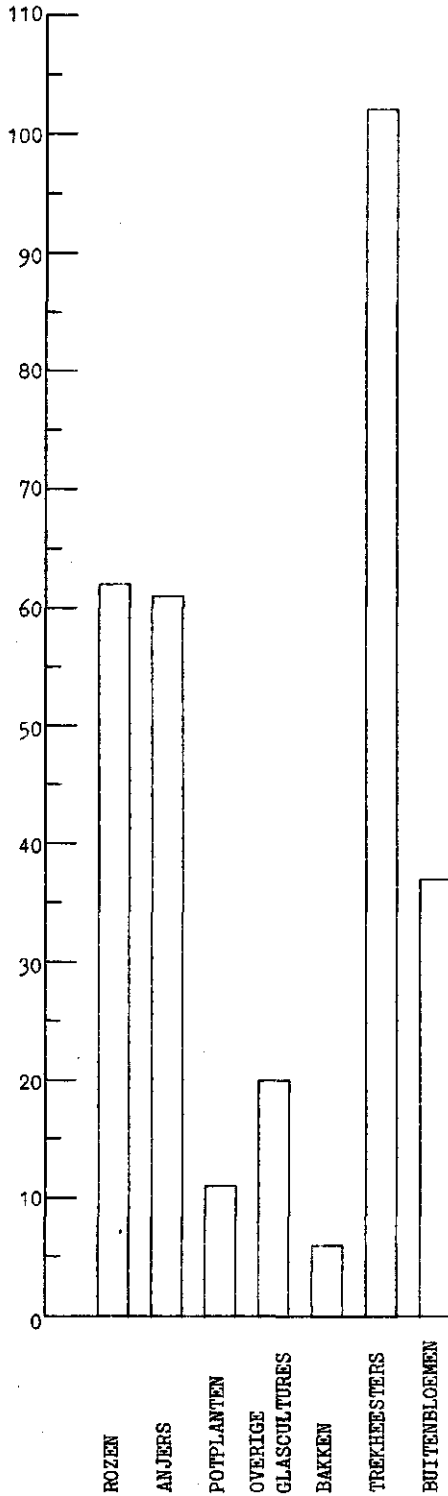
UNIVERSUM WAAROP HET ONDERZOEK
BETREKKING HEEFT

× 10.000 M²



STEEKPROEF

× 1.000 M²



	Gemiddeld per bedrijf									
	Totaal		Rozen en/of anjers		Pot-planten		Overige bedrijven		w.v. seringen/seringen en anjers	
	Aalsmeer	totaal	rozen	anjers	anjers	ten	totaal	seringen en anjers	seringen en anjers	seringen en anjers
Aantal bedrijven	92	42	26	16	27	23	16	23	16	16
Aantal bedrijven in %	100	60	37	23	18	22	14	22	14	14
Rozen: 1-jarig	3,0	4,6	6,4	1,7	0,9	0,2	-	0,2	-	-
meerjarig	8,5	13,4	19,0	4,2	1,5	0,7	0,3	0,7	0,3	0,3
Anjers: 1-jarig	3,3	3,7	1,0	8,2	0,6	4,4	6,1	4,4	6,1	6,1
meerjarig	5,1	6,0	2,5	11,8	1,3	5,6	8,1	5,6	8,1	8,1
1-jarig (na seringentrek)	0,1	-	-	-	-	0,4	0,6	0,4	0,6	0,6
Seringen en andere trekheesters (kas)	-	-	-	-	-	0,1	0,1	0,1	0,1	0,1
Seringen (in overige kassen) 1)	(0,9)	(0,2)	(0,3)	(-)	(1,6)	(2,4)	(3,2)	(2,4)	(3,2)	(3,2)
Seringen en overige trekheesters (akker)	13,4	1,8	2,8	0,2	21,3	39,3	49,6	39,3	49,6	49,6
Potplanten: warme kas	1,8	-	-	0,1	9,4	0,3	0,1	0,3	0,1	0,1
warme kas (na seringentrek)	0,3	-	-	-	1,0	0,5	0,3	0,5	0,3	0,3
warme bak	0,5	-	-	-	2,5	0,1	0,1	0,1	0,1	0,1
koude bak	0,4	-	-	-	1,6	0,3	0,2	0,3	0,2	0,2
Ov. cult. in kassen: als hoofdteelt	1,4	1,5	1,1	2,1	0,4	2,1	1,2	2,1	1,2	1,2
: als voor- of nateelt 1)	(0,6)	(0,5)	(0,4)	(0,7)	(1,2)	(0,6)	(0,2)	(0,6)	(0,2)	(0,2)
Opengrondscultures bestemd voor de kas	1,2	0,2	0,2	0,3	3,6	1,8	2,7	1,8	2,7	2,7
(excl. trekheesters)	2,7	0,7	0,7	0,7	5,3	6,5	7,6	6,5	7,6	7,6
Overige bloemisterij in de open grond	0,4	0,4	0,2	0,5	0,9	0,4	0,6	0,4	0,6	0,6
Kweekkassen	5,3	6,3	5,2	8,1	4,0	3,7	3,0	3,7	3,0	3,0
Groenten en fruit	47,4	38,6	39,1	37,9	54,3	66,4	80,6	66,4	80,6	80,6
Totaal beteelde oppervlakte	23,9	29,6	30,2	28,6	16,0	14,7	17,4	14,7	17,4	17,4
Waarvan:	0,5	-	-	-	2,5	0,1	0,1	0,1	0,1	0,1
verwarme kas	0,4	-	-	-	1,6	0,3	0,2	0,3	0,2	0,2
verwarme bak	17,3	2,7	3,7	1,2	30,2	47,6	59,9	47,6	59,9	59,9
koude bak	5,3	6,3	5,2	8,1	4,0	3,7	3,0	3,7	3,0	3,0
open grond met bloemisterijgewassen	1,65	1,42	1,35	1,52	2,25	1,79	1,98	1,79	1,98	1,98
open grond met groente en fruit	1,64	1,43	1,38	1,51	2,08	1,85	2,07	1,85	2,07	2,07
Aantal ondernemers per bedrijf	0,34	0,40	0,36	0,47	0,38	0,13	0,12	0,13	0,12	0,12
Arbeid van de ondernemer(s) (in manjaren)	1,13	0,82	0,81	0,84	2,66	0,75	1,08	0,75	1,08	1,08
Arbeid van gezinsleden (in manjaren)	0,12	0,12	0,10	0,14	0,09	0,15	0,07	0,15	0,07	0,07
Arbeid van vast personeel (in manjaren)	3,23	2,77	2,65	2,96	5,21	2,88	3,34	2,88	3,34	3,34
Arbeid van los personeel (in manjaren)	61	66	66	67	47	69	66	69	66	66
Totale arbeidsbezetting (in manjaren)										
Arbeid door ondernemer en gezin (in %)										

1) In verband met dubbelstellingen tussen haakjes geplaatst.

BEDRIJFSRESULTATEN OVER 1960
(voorlopige cijfers, gemiddeld per bedrijf)

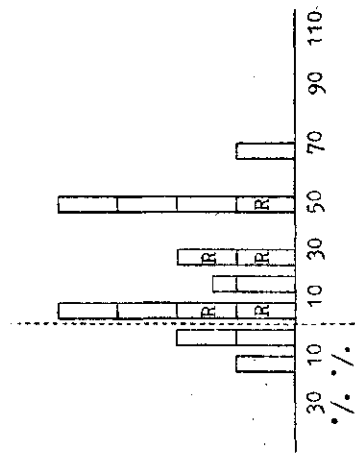
	Totaal		Rozen en/of anjers		Pot- plan- ten	Overige bedrijven	
	Aalsmeer	totaal	rozen	anjers		totaal	w.v. seringen/ seringen en anjers
Aantal bedrijven	92	42	26	16	27	23	16
Aantal bedrijven in %	100	60	37	23	18	22	14
Omzet in %	100	60	40	20	25	15	11
Geïnvesteed vermogen	103000	108000	108000	108000	117000	77000	91000
Kosten							
Afschrijvingen	3600	3900	3800	4000	4000	2300	2600
Huur en pacht	100	-	-	100	100	200	200
Rente	4100	4300	4300	4300	4700	3100	3600
Arbeid betaald personeel	6200	4700	4600	4900	13600	4200	5600
" ondernemers	8900	7800	7500	8200	11500	10000	11300
" gezinsleden	1600	1900	1700	2200	1700	600	500
Materialen	13300	13000	14600	10400	21000	7800	8300
Diensten van derden en overige kosten	4900	5000	5400	4500	6500	3400	3700
Totaal	42700	40600	41900	38600	63100	31600	35800
Opbrengsten							
Verkopen (en overige opbrengsten)	54800	54200	58600	46900	78100	37300	42600
Aanwas plantopstand	1800	2600	3600	1000	1000	100	100
Totaal	56600	56800	62200	47900	79100	37400	42500
Netto-overschot	13900	16200	20300	9300	16000	5800	6700
Kengetallen							
Netto-overschot:							
per f. 100,- kosten	33	40	48	24	25	18	19
per m ² glasoppervlakte	4,80	5,30	6,50	3,20	6,80	1)	1)
per f. 100,- gemiddeld geïnvesteerd vermogen	13	15	19	9	14	8	7
per manjaar arbeidsbezetting	4300	5800	7700	3100	3100	2000	2000
Arbeidsinkomen per manjaar	9500	11000	12900	8300	8200	7200	7200
Arbeidsinkomen van de ondernemer	13800	16900	20500	11500	12200	8800	9000
Ondernemersinkomen	15800	19300	23000	13800	14000	10100	10500

1) Niet berekend in verband met de relatief grote oppervlakte opengrondcultures.

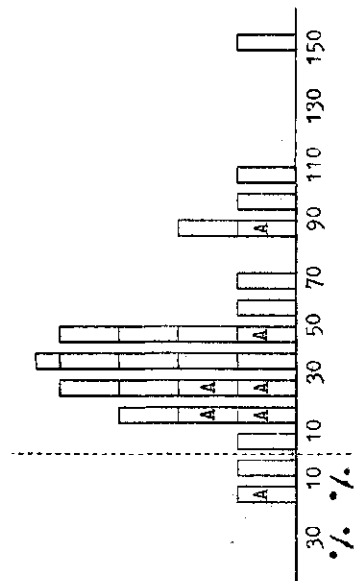
SPREIDING VAN HET NETTO-OVERSCHOT PER f 100.- KOSTEN MET AANDUIDING VAN DE BELANGRIJKSTE CULTUUR PER BEDRIJF (ELK VAKJE STELT EEN BEDRIJF VOOR)

- A ANJERS ALS BELANGRIJKE NEVENCULTUUR
- R ROZEN ALS BELANGRIJKE NEVENCULTUUR
- S SERINGEN ALS BELANGRIJKE NEVENCULTUUR
- || GESPECIALISEERDE SERINGENBEDRIJVEN
- ▨ OVERWEGEND ROZEN EN/OF ANJERS

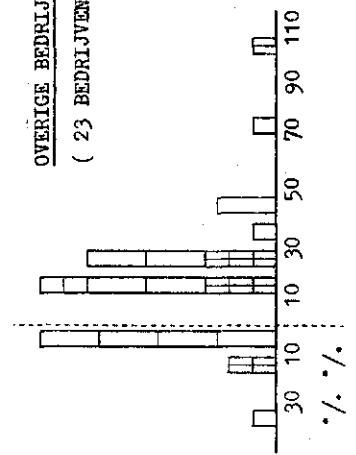
ANJERS
(16 BEDRIJVEN)



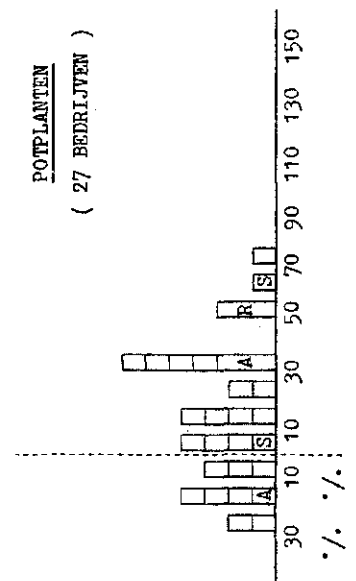
ROZEN
(26 BEDRIJVEN)



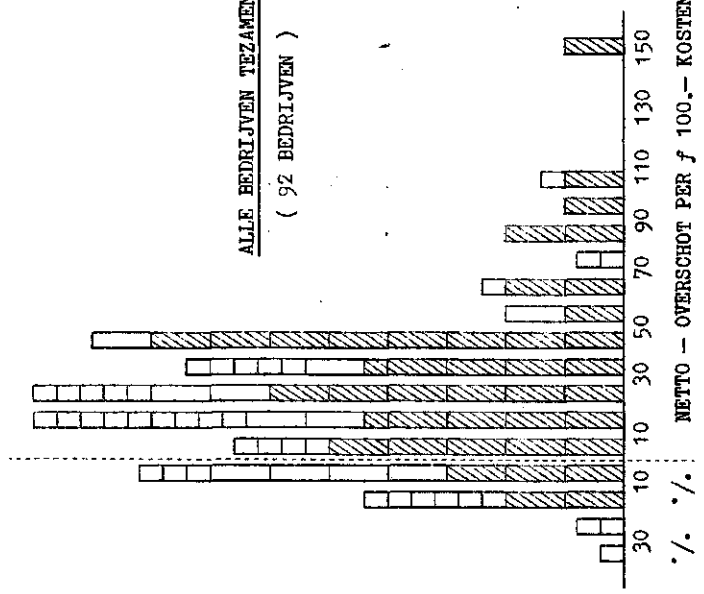
OVERIGE BEDRIJVEN
(23 BEDRIJVEN)



POTPLANTEN
(27 BEDRIJVEN)



ALLE BEDRIJVEN TEZAMEN
(92 BEDRIJVEN)

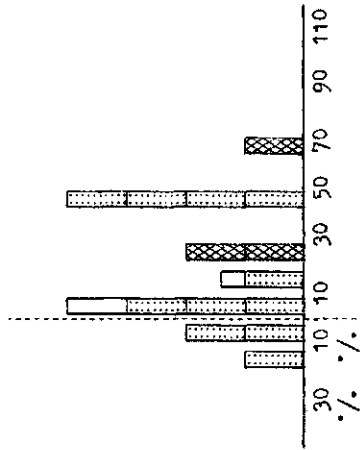


./. %/. NETTO - OVERSCHOT PER f 100.- KOSTEN

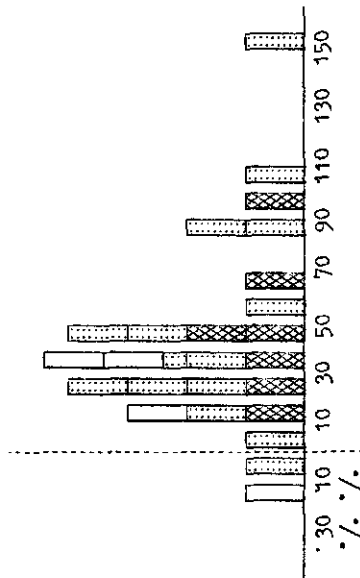
SPREIDING VAN HET NETTO-OVERSCHOT PER f 100.- KOSTEN MET AANDUIDING VAN DE
GROOTTESKILASSE PER BEDRIJF
(ELK VAKJE STELT EEN BEDRIJF VOOR)

KOSTEN < f 25.000.- PER BEDRIJF
 KOSTEN f 25.000.- -- f 50.000.- PER BEDRIJF
 KOSTEN > f 50.000.- PER BEDRIJF

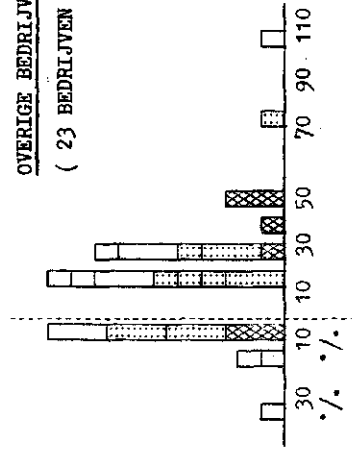
ANJERS
(16 BEDRIJVEN)



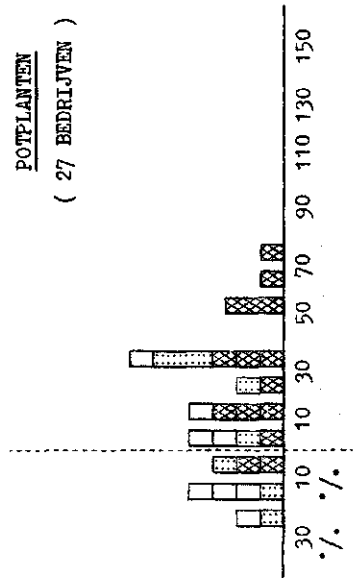
ROZEN
(26 BEDRIJVEN)



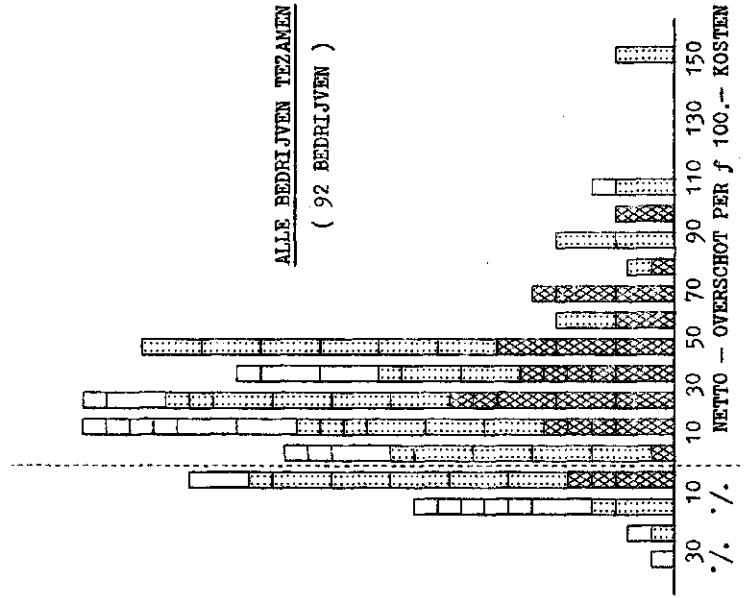
OVERIGE BEDRIJVEN
(23 BEDRIJVEN)



POTPLANTEN
(27 BEDRIJVEN)



ALLE BEDRIJVEN TEZAMEN
(92 BEDRIJVEN)



INKOMEN UIT HET BEDRIJF OVER 1960
(voorlopige cijfers, gemiddeld per ondernemer)

	Totaal Aalsmeer	Rozen en/of anjers		Pot- plan- ten	Overige bedrijven		
		totaal	rozen		anjers	totaal	w.v. seringen/ seringen en anjers
Aantal bedrijven	92	42	26	16	27	23	16
Aantal ondernemers	162	59	35	24	63	40	30
Netto-overschot	8400	11400	15000	6100	7100	3200	3300
Handenarbeid ondernemer	5400	5500	5500	5400	5100	5600	5700
Arbeidsinkomen van de ondernemer	13800	16900	20500	11500	12200	8800	9000
Rente meer berekend dan betaald	2000	2400	2500	2300	1800	1300	1500
Ondernemersinkomen	15800	19300	23000	13800	14000	10100	10500
Handenarbeid gezinsleden	1000	1300	1300	1400	700	400	300
Gezinsinkomen uit bedrijf	16800	20600	24300	15200	14700	10500	10800

ALGEMENE TOELICHTING

A. Begrippen en kengetallen

1. Het netto-overschot

Het economische resultaat wordt tot uitdrukking gebracht door middel van het begrip netto-overschot. Het wordt gevormd door het verschil tussen de opbrengsten en de kosten. De wijze van berekening van opbrengsten en kosten is elders in deze bijlage toegelicht. Op deze plaats volstaan wij met te vermelden, dat in de kosten geen bedrag is opgenomen als vergoeding voor de functie van leiding en toezicht van de ondernemer. Daar dit kostenelement derhalve nog in het netto-overschot aanwezig is, mag dit laatste niet zonder meer worden aangezien voor de bedrijfseconomische winst.

Netto-overschot gemiddeld per bedrijf

De kosten, de opbrengsten en het netto-overschot zijn voor elke onderscheiden groep van bedrijven in een gemiddeld bedrag per bedrijf weergegeven. Behalve in absolute bedragen per bedrijf is het netto-overschot - ten behoeve van de vergelijkbaarheid met andere typen en takken van bedrijf - vervolgens door middel van de volgende verhoudingsgetallen tot uitdrukking gebracht.

Netto-overschot per f. 100,- kosten

Dit kengetal is berekend door het totale netto-overschot per groep van bedrijven te delen door 1% van de kosten van die bedrijven (gewogen gemiddelde).

Netto-overschot per eenheid produktiefactor

Het netto-overschot is vervolgens betrokken op de produktiefactoren grond, kapitaal en arbeid, factoren uit welke samenwerking het resultaat in feite is ontstaan.

Daar de vraag in welke mate de produktiefactoren tot het bereiken van het resultaat hebben bijgedragen - door de onoplosbaarheid van dit probleem - niet kan worden beantwoord, is het netto-overschot ten volle met elk van de genoemde produktiefactoren in verband gebracht. Het netto-overschot is bij deze voorstellingswijze derhalve beurtelings aan één produktiefactor toegerekend. In dit verband onderscheiden wij de volgende kengetallen.

a. Netto-overschot per m² glasoppervlakte

Door de ondergeschikte betekenis van de opengrondsteelt in de meeste bedrijven was het mogelijk en verantwoord de oppervlakte open grond van enkele belangrijke groepen van bedrijven - op basis van de arbeidsbehoefte - tot "grond onder glas" (kassen en bakken) te herleiden.

b. Netto-overschot per f. 100,- geïnvesteerd vermogen

Het geïnvesteerde vermogen is voorgesteld door het bedrag dat betrekking heeft op:

1. de economische boekwaarde van de dode en de levende inventaris;
2. de verkoopwaarde van de grond;
3. de normale behoefte aan vlottende middelen.

De berekeningen hiervan zijn gebaseerd op globale taxaties naar de toestand bij de aanvang van het kalenderjaar, zulks met de beperking dat van minder belangrijke objecten de boekwaarde op 60% van de vervangingswaarde is gesteld. Met de waarde van teeltvergunningen is voor deze vermogensberekening geen rekening gehouden.

c. Netto-overschot per manjaar arbeidsbezetting

Voor de berekening van dit kengetal is het netto-overschot gedeeld door de - tot volwaardige arbeidskrachten herleide en in manjaren uitgedrukte - arbeidsbezetting.

2. Het inkomen

Het arbeidsinkomen per manjaar

Van het inkomen per produktiefactor is alleen het arbeidsinkomen - per manjaar arbeidsbezetting - tot uitdrukking gebracht.

Onder het arbeidsinkomen is verstaan het bedrag dat door hen, die arbeid in het bedrijf hebben verricht, tezamen als inkomen is genoten. Het is berekend door het netto-overschot te vermeerderen met het bedrag dat als kosten van arbeid is opgenomen. Na deling van dit inkomen door het aantal - tot volwaardige arbeidskrachten herleide - manjaren wordt het bedrag gevonden dat gemiddeld per manjaar als inkomen werd verkregen.

Het inkomen van de ondernemer

Voorts is berekend, welke bedrag uit de bedrijfsexploitatie aan de ondernemer ten deel viel. In de eerste plaats betreft dit de vergoeding die, bij de berekening van het netto-overschot, in de kosten is gecalculleerd voor de handenarbeid die door de ondernemer persoonlijk in het bedrijf is verricht. Voegen wij dit bedrag toe aan het netto-overschot, dan ontstaat het bedrag dat als arbeidsinkomen van de ondernemer is aangeduid.

De kosten bevatten voorts een rentevergoeding voor het vermogen dat in het bedrijf is geïnvesteerd. Voor zover het bedrag van deze vergoeding hoger is dan het bedrag dat door de ondernemer aan rente voor geleende gelden is betaald, vormt het verschil daarvan eveneens een bestanddeel van het inkomen van de ondernemer.

Bij toevoeging van laatstgenoemd inkomensbestanddeel aan het arbeidsinkomen van de ondernemer wordt het bedrag verkregen dat met ondernemersinkomen is aangeduid.

Tenslotte is ook het gezinsinkomen van de ondernemer voor zover uit het bedrijf verkregen in bijlage 5 tot uitdrukking gebracht.

Dit bedrag betreft het ondernemersinkomen, verhoogd met het - als kosten gecalculeerde - bedrag voor de handenarbeid welke door gezinsleden in het bedrijf is verricht.

B. De wijze van berekening

1. De kosten

a. De gewaardeerde kosten

De bedrijfsresultaten zijn bepaald volgens de bij het L.E.I. gebruikelijke methode. Deze houdt in, dat de berekening van rente en afschrijving van de duurzame produktiemiddelen is gebaseerd op de vervangingswaarde en dat kosten, welke niet tevens uitgaven zijn (handenarbeid van de ondernemer en zijn gezin, rente van eigen vermogen e.d.) zijn gewaardeerd.

Voor deze kostenwaardering zijn de benodigde gegevens op het bedrijf verzameld.

Rente en afschrijving

De berekening van de rente had plaats op basis van 4% over het, eerder in deze bijlage omschreven, in het bedrijf vastgelegde vermogen.

De afschrijvingen zijn berekend op grond van bij het L.E.I. bestaande inzichten met betrekking tot de economische levensduur en het waardeverloop van de onderscheiden duurzame produktiemiddelen.

Arbeid van ondernemer en gezinsleden

Als vergoeding voor de arbeid, welke door de ondernemer en zijn gezinsleden is verricht, is alleen de handenarbeid in rekening gebracht. Voor een waardering van de kosten, welke voor leiding en toezicht door de ondernemer waren in te calculeren, ontbreken nl. de daartoe benodigde normatieve gegevens.

De kosten van de handenarbeid zijn berekend op basis van een taxatie van de door de ondernemer en zijn gezinsleden verrichte hoeveelheid handenarbeid. Deze arbeid is gewaardeerd overeenkomstig het loon (inclusief sociale lasten) volgens de collectieve arbeidsovereenkomst voor volwassen mannelijke en vrouwelijke arbeiders en jeugdigen, met dien verstande dat voor overuren geen toeslag op het normale uurtarief is toegepast.

b. De betaalde kosten

De betaalde kosten over 1960 waren ten tijde van het onderzoek nog niet aan ons bekend. Deze moesten derhalve worden begroot. Voor deze begroting is gebruik gemaakt van taxaties welke in overleg met de deelnemers aan het onderzoek zijn verricht. Met inachtneming van eventuele veranderingen in de productiecapaciteit zijn de betaalde kosten overigens getoetst aan de opgaven, welke ter zake van de betaalde kosten over 1959 van de administratiekantoren van de deelnemende bedrijven zijn ontvangen.

2. De opbrengsten

De verkopen geschieden grotendeels via de plaatselijke veilingen, welke veilingen ons desgevraagd een opgave verstrekten van de nettoveilingomzet per deelnemer. Dit was mogelijk dank zij de machtiging die voor dit doel door de kweker was verleend.

De opbrengsten die niet via de veiling werden verkregen zijn, in samenwerking met de deelnemers, geschat tijdens het bezoek dat in het voorjaar van 1961 aan de bedrijven werd gebracht.

Mutaties in de waarde van de plantopstand zijn hetzij positief (waardestijging van jonge plantopstanden), hetzij negatief (afschrijving op volwassen plantopstanden), eveneens onder de opbrengsten verantwoord.

The following table shows the results of the experiments conducted on the 10th and 11th of the month. The data indicates that the system is performing well under the current conditions, with a significant improvement in response time compared to the previous trials.

Experiment No.	Date	Response Time (ms)	Throughput (req/s)
1	10/01/2024	120	150
2	10/02/2024	110	160
3	10/03/2024	100	170
4	10/04/2024	90	180
5	10/05/2024	80	190
6	10/06/2024	70	200
7	10/07/2024	60	210
8	10/08/2024	50	220
9	10/09/2024	40	230
10	10/10/2024	30	240

The results demonstrate a clear trend of decreasing response time and increasing throughput as the system is optimized. This suggests that the implemented changes are effective in enhancing the system's performance.