

Afvoerpercentages op Nederlandse bedrijven variëren van 6 tot 57 procent

Weinig afvoer is mogelijk

Onderzoekers uit Wageningen en Utrecht hebben het gedwongen afvoerpercentage op melkveebedrijven nader onderzocht. Zij concludeerden dat de gedwongen afvoer van melkkoeien lager is dan algemeen werd aangenomen.

tekst Wilma Steeneveld, Norhariani Mohd Nor, Henk Hogeveen

Een belangrijk kritiekpunt op de melkveehouderij is de jonge leeftijd bij afvoer van melkkoeien. In 2012 was die leeftijd in Nederland vijf jaar en acht maanden. Is daar verbetering in mogelijk? Minder melkkoeien afvoeren zorgt er immers ook voor dat er minder jongvee hoeft te worden opgefokt. Minder jongvee opfokken is interessant als men kijkt naar het huidige mestbeleid. Daarnaast kost het opfokken van een vaars gemiddeld 1540 euro (hierin zijn alle kosten meegenomen, ook de arbeid) en daardoor geeft minder jongvee opfokken ook direct economische voordelen. Melkveehouders moeten een balans vinden in het aantal op te fokken vaarsen en het aantal afgevoerde melkkoeien. Daarnaast is het jaarlijks percentage ge-

dwongen afvoer een indicator voor de duurzaamheid van het bedrijf. Wellicht wordt dit percentage in de toekomst gebruikt als kengetal voor duurzaamheid. Maar hoeveel koeien worden er eigenlijk per jaar gedwongen afgevoerd op Nederlandse melkveebedrijven? Aangenomen wordt dat gemiddeld 30 tot 35 procent van de melkkoeien jaarlijks gedwongen wordt afgevoerd, maar een nadere analyse naar dit percentage is niet uitgevoerd.

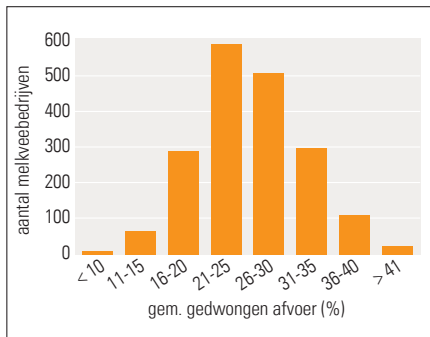
Beschikbare gegevens

Onderzoekers uit Wageningen en Utrecht hebben nader onderzoek gedaan naar de afvoer van koeien. Het doel van dit onderzoek was om inzicht te krijgen in gedwongen afvoer op Nederlandse

Tabel 1 – Kengetallen van melkveebedrijven met verschillende gedwongen afvoerpercentages gedurende de jaren 2007-2010. Met een * is aangegeven welke kengetallen significant verschillend zijn tussen de bedrijven met verschillende afvoerpercentages

bedrijfskengetallen	gedwongen afvoerpercentage (%)			
	< 20	20-30	> 30	
bedrijfs grootte				
aantal koeien	73	84	88	*
melkproductie				
305 dagen-melkproductie (kg)	8.107	8.341	8.277	
305 dagen-vetproductie (kg)	438	438	439	
305 dagen-eiwitproductie (kg)	351	353	354	
leeftijd aanwezige koeien (jaar, maanden)	5.01	4.09	4.05	*
levensproductie (kg)	23.368	22.332	19.527	*
levensproductie bij afvoer (kg)	33.482	31.111	26.423	*
leeftijd bij afvoer (jaar, maanden)	6.04	6.00	5.05	*
vruchtbaarheid				
tussenkalf tijd (dgn.)	418	421	423	*
aantal inseminaties per geïnsemineerde koe	1,84	1,88	1,82	*
% non return 56 dagen na 1e inseminatie	67,9	67,7	69,4	
afkalfleeftijd vaarsen (maanden)	26,8	26,8	27,1	
uiergezondheid				
gemiddeld koecelgetal (x 1000 cellen/ml)	218	225	237	*
% verhoogd celgetal	19,7	20,6	22,1	*
% nieuw celgetal	8,7	9,0	9,6	*

Bedrijven die jaarlijks weinig dieren afvoeren, hebben weinig problemen met vruchtbaarheid en uiergezondheid



Figuur 1 – Gemiddeld gedwongen afvoerpercentage van melkkoeien op 1903 Nederlandse melkveebedrijven in de periode 2007 tot en met 2010

melkveebedrijven en om te onderzoeken wat de kenmerken zijn van bedrijven met relatief weinig gedwongen afvoer. Voor dit onderzoek zijn I&R-data en gegevens uit de CRV-database van 2000 willekeurig geselecteerde Nederlandse melkveebedrijven gebruikt, voor de jaren 2007 tot en met 2010. Alle bedrijven hadden in het jaar 2007 minimaal dertig melkkoeien. De I&R-data zijn gebruikt om te bepalen hoeveel melkkoeien er per jaar op een bedrijf gedwongen werden afgevoerd. Een gedwongen afvoer is gedefinieerd als een koe die is geslacht binnen dertig dagen na afvoer van het melkveebedrijf.

In totaal zijn 93 bedrijven verwijderd uit de dataset omdat ze zijn gestopt in de onderzochte periode of omdat het handelsbedrijven waren die veel melkkoeien aan- en afvoerden. De analyses zijn dus uitgevoerd op 1903 melkveebedrijven. De aanvullende informatie zoals bedrijfsgrootte, productieniveau, uiergezondheids- en vruchtbaarheidsinformatie is afkomstig uit de CRV-database.

Grote variatie in afvoer

Gemiddeld voerden de onderzochte bedrijven over de jaren 2007 tot en met 2010 25,4 procent van de koeien gedwongen af. Dit percentage is beduidend lager dan de aanname dat gemiddeld 30 tot 35 procent van de koeien jaarlijks gedwongen wordt afgevoerd. Mogelijk ligt dit verschil in de selectie van de onderzochte bedrijven. Via de strenge selectie zijn alleen praktiserende melkveebedrijven meegenomen in deze analyse. Gestopte melkveebedrijven en handelsbedrijven zijn niet meegenomen, terwijl deze bedrijven wel worden meegenomen in landelijke berekeningen.

Het gemiddelde afvoerpercentage per bedrijf liet een grote variatie tussen bedrijven zien (zie figuur 1), het varieerde tussen 6 procent en 57 procent. Een vijfde van de melkveebedrijven (365) had



Dr. ir. W. Steeneveld, onderzoeker bedrijfseconomie, Wageningen Universiteit

Norhariani Mohd Nor, MSc, promovendus gezondheidszorg landbouwhuisdieren FD, UU

Dr. ir. H. Hogeveen, universitair hoofddocent gezondheidszorg landbouwhuisdieren, FD, UU

een gedwongen afvoerpercentage lager dan 20 procent, maar ook 136 melkveebedrijven (7%) hadden een gedwongen afvoerpercentage hoger dan 36 procent. Uit figuur 1 is ook af te lezen dat de helft van de melkveebedrijven (955) erin slaagde om een gemiddelde gedwongen afvoer van minder dan 25 procent te realiseren.

Dit lage gerealiseerde afvoerpercentage is geen incident; het percentage is het gemiddelde van vier jaren en de bedrijven zijn dus in staat om gedurende meerdere jaren relatief weinig koeien gedwongen af te voeren. Het is dus mogelijk om een relatief laag gedwongen afvoerpercentage te behalen. Dit betekent dat er voor Nederlandse melkveebedrijven met hogere afvoerpercentages dus nog verbeteringen zijn te realiseren.

Uit de gegevens bleek dat er in de jaren 2007 en 2008 duidelijk minder melkkoeien werden afgevoerd dan in de jaren 2009 en 2010. Waarschijnlijk komt dit door de relatief hoge melkprijs in 2007 en 2008 waardoor melkveehouders minder geneigd waren om koeien af te voeren. Verder was duidelijk te zien dat bedrijven die groeien minder koeien afvoeren dan bedrijven die gelijk blijven in het aantal koeien op het bedrijf.

Betere kengetallen

De kenmerken van de melkveebedrijven met gedwongen afvoerpercentages in verschillende klassen zijn weergegeven in tabel 1. Bedrijven met een laag gedwongen afvoerpercentage hadden significant minder koeien dan bedrijven met hogere gedwongen afvoerpercentages. De bedrijven met een afvoerpercentage lager dan 20 procent hadden gemiddeld 73 melkkoeien, terwijl de bedrijven met een afvoerpercentage van meer dan 30 procent gemiddeld 88 melkkoeien hadden.

De 305 dagenproductie (melk, vet en eiwit) was niet verschillend tussen bedrijven met verschillende gedwongen afvoerpercentages. De veelgehoorde stelling dat veel afvoer leidt tot een snellere

genetische vooruitgang, is niet terug te zien in een verschil in melkproductie tussen bedrijven met lage en hoge gedwongen afvoerpercentages.

Logischerwijs hadden de bedrijven met een laag afvoerpercentage (< 20%) een hogere levensproductie van aanwezige koeien en afgevoerde koeien. De levensproductie bij afvoer op deze bedrijven was bijna 33.5000 kg melk, de bedrijven met de hoogste afvoerpercentages (> 30%) realiseerden een levensproductie van bijna 26.500 kg.

De bedrijven met een laag afvoerpercentage (< 20%) hadden bovendien betere kengetallen voor vruchtbaarheid en uiergezondheid, ze hadden bijvoorbeeld een tussenkalftijd van gemiddeld 418 dagen. De bedrijven met een afvoerpercentage van meer dan 30 procent daarentegen hadden een tussenkalftijd van 423 dagen.

Ook alle celgetalkengetallen waren beter op bedrijven met lage afvoerpercentages. Dit laat een mooi verband zien tussen een laag percentage gedwongen afvoer en een goede uiergezondheid en vruchtbaarheid. |

Conclusies

- Gemiddeld wordt op Nederlandse melkveebedrijven jaarlijks 25,4% van de koeien gedwongen afgevoerd.
- Er is een grote variatie in gedwongen afvoerpercentage. Dit betekent dat er voor Nederlandse melkveebedrijven met hoge afvoerpercentages nog verbeteringen zijn te behalen.
- Melkveebedrijven met lage afvoerpercentages waren relatief kleiner dan bedrijven met hoge afvoerpercentages.
- De melkproductie op bedrijven met lage en hoge afvoerpercentages was vergelijkbaar.
- De bedrijven met een laag afvoerpercentage (< 20%) hadden betere vruchtbaarheids- en uiergezondheidskengetallen.