

Proefstation voor Bloemisterij en Glasgroente  
Vestiging Aalsmeer  
Linnaeuslaan 2a, 1431 JV Aalsmeer  
Tel. 0297-352525, fax 0297-352270

ISSN 1380 - 0566

## **SORTIMENTSVERGELIJKING SAINTPAULIA**

*verwerking van de resultaten 1998-1999*

Project 1503-5

T. van der Wurff  
X. Berents  
E. Brabander

Aalsmeer, juni 1999

Rapport 191 wordt u toegestuurd na storting van f 20, - op banknummer 300 177 976 ten name van Proefstation Aalsmeer onder vermelding van 'Rapport 191, "Sortimentsvergelijking Saintpaulia".

# INHOUD

	pag.
<b>1. INLEIDING EN DOEL</b>	<b>3</b>
<b>2. MATERIAAL EN METHODE</b>	<b>5</b>
<b>2.1. Proefopzet</b>	<b>5</b>
<b>2.2. Teelt</b>	<b>5</b>
<b>2.3. Waarnemingen</b>	<b>6</b>
<b>2.4. Verwerking</b>	<b>7</b>
<b>3. RESULTATEN</b>	<b>8</b>
<b>4. CONCLUSIE EN AANBEVELING</b>	<b>15</b>
<b>5. RASBESCHRIJVING</b>	<b>16</b>
Bijlage 1.   Resultaten keuring opplanting 29	21
Bijlage 2.   Resultaten keuring opplanting 30	23
Bijlage 3.   Resultaten keuring opplanting 31	25
Bijlage 4.   Resultaten keuring opplanting 32	27

## 1. INLEIDING EN DOEL

Door de NTS-commissie Saintpaulia is in 1989, in samenwerking met het Proefstation voor Bloemisterij en Glasgroente (PBG), een sortimentsvergelijking opgezet. In het onderzoek werd gedurende vier teelten per jaar het sortiment Saintpaulia onderzocht op teelt- en kwaliteitseigenschappen. Het teeltgedeelte vond plaats in de praktijk, op een Saintpauliabedrijf. De kwaliteitsbepalingen werden uitgevoerd op het Proefstation.

Reden om een sortimentsvergelijking te starten was de slechte concurrentiepositie van de Nederlandse Saintpaulia. Het grootste probleem bij Saintpaulia tijdens de afzet is de transportgevoeligheid en dan met name de smetgevoeligheid. Smet bij Saintpaulia wordt veroorzaakt door *Botrytis cinerea*. Om rasverschillen, ten aanzien van de smetgevoeligheid, duidelijk naar voren te laten komen is in 1990 onderzoek verricht naar de mogelijkheid om deze snel en goed zichtbaar te maken. Op grond daarvan is een toetsmethode ontwikkeld. Hierbij worden bloeiende Saintpaulia één, respectievelijk twee weken in een donkere ruimte geplaatst bij 11°C en een relatieve luchtvochtigheid (rv) van 85-95%.

In 1991 is op het Proefstation, in samenwerking met de NTS-commissie Saintpaulia, een onderzoek uitgevoerd naar de invloed van de herkomst (teeltbedrijf) op de kwaliteit van het sortiment Saintpaulia. Hieruit is gebleken dat de smetgevoeligheid van Saintpaulia per ras en per herkomst verschilt. De raseffecten waren echter duidelijk groter dan de herkomsteffecten. De interactie tussen ras en herkomst was gering. Een ras dat weinig smetgevoelig was, bleek bij alle herkomsten als weinig smetgevoelig naar voren te komen. Smetgevoelige rassen kwamen bij de meeste herkomsten als smetgevoelig naar voren. Naar aanleiding van dit onderzoek is de verwachting dat bij een sortimentsopplanting op een ander bedrijf de verschillen in smetgevoeligheid tussen de rassen niet sterk zal veranderen. Wel zal hoogstwaarschijnlijk het niveau van smetgevoeligheid hoger dan wel lager kunnen liggen. De sortimentsvergelijking kon dus op één bedrijf blijven plaatsvinden.

Om een juiste uitspraak over de rassen te kunnen doen is het wel van belang dat een aantal vergelijkingsrassen in elke opplanting meegenomen werd. De vergelijkingsrassen moesten een bekende smetgevoeligheid ten opzichte van elkaar hebben. Daarnaast is het van belang dat één ras meerdere malen in een sortimentsopplanting meedoet. Uit de voorgaande sortimentsvergelijkingen is namelijk gebleken dat het seizoen invloed heeft op de mate van smetaantasting. Om een juiste uitspraak te kunnen doen zal daarom een nieuw ras minimaal in alle vier seizoenen, gelijktijdig met de vergelijkingsrassen, onderzocht moeten worden.

Om de rassen, onderzocht in dit vergelijkingsjaar en in de afgelopen jaren, goed met elk elkaar te kunnen vergelijken zijn een aantal vergelijkingsrassen in het onderzoek betrokken. De vergelijkingsrassen werden in alle opplantingen meegenomen. De vergelijkingsrassen zijn: 'Emi', 'Ineke', 'Inga', 'Miho', 'Ramofi' en 'Mina'.

In de sortimentsvergelijkingen zijn alle teelt- en kwaliteitswaarnemingen van de diverse rassen verwerkt in een puntensysteem. Op basis daarvan is een rangschikking gemaakt van de rassen. De sortimentsvergelijkingen hebben duidelijk voldaan aan de doelstelling: het toetsen van het sortiment op teelt- en kwaliteitseigenschappen. Een verbetering van de kwaliteit van het sortiment is goed mogelijk. Dit geldt echter nog niet voor alle kleuren. Daarnaast is er een aantal nieuwe ontwikkelingen gaande binnen het sortiment. Het sortimentsonderzoek is daarom in 1998/1999 voortgezet met als doel toetsen van nieuwe Saintpauliarassen op teelt en kwaliteit in vergelijking met het huidige sortiment. Dit onderzoek is in samenwerking met de L.T.O./N.T.S.-commissie Saintpaulia uitgevoerd. Hiertoe was een werkgroep geformeerd uit de L.T.O./N.T.S.-commissie Saintpaulia en het PBG.

## **2. MATERIAAL EN METHODE**

### **2.1 PROEFOPZET**

In het seizoen 1998/1999 zijn vier opplantingen uitgevoerd. De bloei heeft plaats gevonden in juli, oktober (1998) en februari en april (1999).

In totaal zijn in 1998/1999 dertig rassen onderzocht. De keuze van de rassen is gemaakt door de werkgroepleden sortimentsvergelijking Saintpaulia in overleg met de veredelaars. Opplanting 1 tot en met 28 vonden in voorgaande jaren plaats. De resultaten hiervan staan vermeld in de rapporten PBN-149, PBN-158, PBN-205, PBG-10, PBG-71, PBG-117 en PBG 167

Op het moment dat de planten tien open bloemen bevatten zijn per ras drie partijen van acht planten naar het proefstation gebracht. Per ras is één partij direct in de houdbaarheidsruimte gebracht. De twee andere partijen hebben de toetsbehandeling bij 11°C en 85-95% rv ondergaan gedurende respectievelijk één en twee weken in het donker. Na de behandelingen zijn de planten eveneens in de houdbaarheidsruimte geplaatst. In deze ruimte is een temperatuur van 20°C aangehouden en een rv van 60%. De lichtintensiteit bedroeg 3 W/m<sup>2</sup> groeilicht, bereikt met TL-verlichting 58 W/kleur 84. De planten ontvingen twaalf uur licht per etmaal.

### **2.2 TEELT**

De teelten vonden plaats in de praktijk op het saintpauliabedrijf Olympiade van de heer G. Appelboom. Voor elke opplanting zijn door de veredelaars 75 ongewortelde stekken per ras geleverd, die zoveel mogelijk gelijktijdig zijn verspeend en later opgepot in 10 cm-potten. Dit jaar hebben wederom F1-hybriden meegedaan in het onderzoek. Daar het uitgangsmateriaal van de F1-hybriden (zaailingen) duidelijk verschilde met die van de stekken, is gekozen voor verschillende oppotdata voor de stekken en de zaailingen. Om de rassen goed met elkaar te vergelijken zijn de oppotdata zodanig gekozen dat de bloei van zowel de zaailingen als de stekken zoveel mogelijk gelijktijdig plaatsvond. Om dit te realiseren zijn de F1-hybriden drie weken eerder opgepot. De proefplanten tussen handelspartijen geteeld op transporttabletten. Tijdens de teelten hebben zich geen bijzonderheden voorgedaan.

## 2.3 WAARNEMINGEN

De planten zijn na de teelt en na de toetsbehandelingen beoordeeld door de deelnemende Saintpaulia-telers en -veredelaars. Hiervoor is gewerkt met een schaal van 1 tot en met 5. 1 = zeer goed, 2 = goed, 3 = matig, 4 = zeer matig, 5 = slecht

De cijfers zijn gemiddeld per opplanting en per kenmerk. De planten zijn na de teelt beoordeeld op de volgende kenmerken:

- \* plantopbouw: De opbouw van de plant, per krans de bladeren op elkaar aansluitend, naar verhouding tot de 10 cm-pot.
- \* vorm bloemscherm: Stevige en korte stelen met bloemen net boven het bladerdek, niet uit elkaar vallend of onder het blad vandaan komend.
- \* aantal bloemstelen: Aantal stelen rekening houdend met de grootte en het aantal van de bloemen en knoppen.
- \* totaal-indruk: Verhouding van bloemtros en plant, plus alles wat in de bovenstaande criteria niet te waarderen valt.

Door de heer G. Appelboom is cijfermatig een waardering gegeven voor snelheid en gelijkheid. Van de bloei in februari (opplanting 31) ontbreken deze gegevens.

- \* snelheid: Aantal weken vanaf oppotten tot veilingrijp.  
(1 = zeer snel / 5 = traag)
- \* gelijkheid: Verschil tussen vroegste en laatste planten en het aantal planten dat in één keer kan worden afgeleverd.  
(1 = zeer gelijk / 5 = ongelijk)

Na de toetsbehandelingen zijn de planten in de houdbaarheidsruimte door de deelnemende telers en veredelaars beoordeeld op verkleuring van de bloem, smetaantasting en totaal-indruk. Ook hierbij is gewerkt met de schaal van 1 (= zeer goed) tot en met 5 (= slecht).

- \* verkleuring bloem: Verlies aan kleur ten opzichte van begin bloei voor het transport en onderling kleurverschil tussen bloemen op een plant.
- \* smetaantasting: Mate waarin de bloemen of bladeren, cq. hart van de plant gesmet zijn/is, naar verhouding tot de rest van de aanwezige proefplanten.
- \* totaal-indruk: Algehele conditie van de plant en de mate waarin bovenstaande criteria het totale beeld van de plant beïnvloeden.

Twee weken na de toetsbehandeling van twee weken bij 11°C en 85-95% rv zijn van alle planten, dus ook van de controleplanten, per plant het aantal bloemstelen geteld

- met gave bloemen,
- met gave en beschadigde (smet) bloemen en
- met alleen beschadigde (smet) bloemen.

## 2.4 VERWERKING

Om uit de resultaten van de verschillende kenmerken een totaaloordeel op te maken is in samenwerking met de werkgroep een opzet gemaakt waarbij elk ras maximaal 100 punten kan behalen. Per kenmerk worden verschillende punten toegekend. In tabel 1 is een overzicht weergegeven van de verwerking van de waarnemingen tot het puntensysteem. Eerst is een puntenverdeling gemaakt over de beoordeling bij de teelt, de visuele beoordeling in de houdbaarheidsruimte en de telling van het aantal bloemstelen van de planten in de houdbaarheidsruimte. Daarna is, binnen elk van deze beoordelingen, een verdeling gemaakt over de kenmerken. Voor de kenmerken, waar gewerkt is met de waardering 1 = zeer goed t/m 5 = slecht, is voor de puntenberekening de waardering omgedraaid (6-waardering). Dus hoe hoger het aantal punten, hoe beter de waardering. Het ene kenmerk werd belangrijker geacht dan het andere. Om dit tot uiting te laten komen is een weegfactor ingesteld. Hoe hoger deze factor is, hoe belangrijker aandeel dit kenmerk heeft op het eindoordeel. Voor elk kenmerk is daarnaast een minimumgrens gesteld. Als een ras onder deze minimumgrens komt is het als onvoldoende beoordeeld voor deze eigenschap. Voor een goed ras geldt dat het, gemiddeld over de opplantingen, op elk onderdeel boven de minimumgrens moet scoren en in totaal ook boven de minimumgrens.

Tabel 1- Verwerking van de waarnemingen tot een puntensysteem

		Factor	Maximum aantal punten	Minimum aantal punten
Teelt	Plantopbouw	1	5	2,5
	Vorm bloemscherf	0,5	2,5	1,5
	Aantal stelen	0,5	2,5	1,5
	Totaal-indruk	3,5	17,5	10
	Snelheid	0,5	2,5	0
	Gelijkheid	2	10	5
<b>Totaal-cijfer teelt</b>			<b>40</b>	
Kwaliteit	Kleurvastheid	2	10	5
	Smet na 1 wk 11°C/90% rv	1	5	2,5
	Smet na 2 wk 11°C/90% rv	1	5	2,5
	Totaal-indruk	4	20	10
<b>Totaal-cijfer kwaliteit</b>			<b>40</b>	
Overige	Bloemstelen met gave bloemen	aantal / 2	5	2
	Bloemstelen met gave en beschadigde bloemen	5 - aantal	5	2
	Bloemstelen met beschadigde bloemen	7,5 - 3 * aantal	7,5	4
	Uitval	2,5 - 0.25 * aantal	2,5	1
<b>Totaal-cijfer overige</b>			<b>20</b>	
<b>Totaal-cijfer</b>			<b>100</b>	<b>55</b>

### **3. RESULTATEN**

Alle rassen zijn met het in tabel 1 gegeven schema doorgerekend en samengevat in tabel 2, 3, 4 en 5. Hierbij zijn de rassen in de eerste en tweede tabel gerangschikt op totaalcijfer (= som). De eerste tabel geeft telkens een algemeen beeld met het totaalcijfer, de tweede tabel geeft aan uit welke cijfers het totaalcijfer is opgebouwd. Het minimale aantal punten is 55. In de tabellen zijn alleen die rassen verwerkt die in alle opplantingen (vier) meegedaan hebben. Dit zijn, exclusief de vergelijkingsrassen 12 rassen.

Drie rassen zijn gedeeltelijk in 1997/1998 en gedeeltelijk in 1998/1999 onderzocht. De resultaten van deze rassen zijn weergegeven in tabel 5. De rassen zijn in alle vier seizoenen onderzocht. De opplantingen waarop de cijfers betrekking hebben staan bij de tabel vermeld. Om de resultaten van het desbetreffende ras te interpreteren zijn van dezelfde opplantingen eveneens de resultaten van de vergelijkingsrassen weergegeven, met tevens de gemiddelde som van deze vergelijkingsrassen. In figuur 1 zijn de resultaten per onderdeel (teelt, kwaliteit en overige) per ras nog eens schematisch weergegeven. Hieruit blijkt duidelijk de grote verschillen in kwaliteit tussen de rassen.



Tabel 2.1 Resultaten Saintpaulia - sortimentvergelijking opplanting 29-30-31-32

Ras, kleur, inzender, totaal cijfer (=som), aantal keer score onder het minimum.  
Gemiddelde som vergelijkingrassen = 65.5

Ras	kleur	inzender	som	aantal keer onder minimum
Ineke *	blauw	Humako	75.1	0
Type 22	blauw	Holtkamp	73.7	0
Emi *	licht blauw	Holtkamp	71.6	0
Ramofi *	rood	Fischer	63.3	3
Miho *	blauw	Holtkamp	62.1	2
Inga *	rose	Fischer	60.6	3
Mina *	rose	Holtkamp	60.1	4

Tabel 2.2 Resultaten Saintpaulia - sortimentvergelijking opplanting 29-30-31-32, punten waardering per kenmerk.

Ras	Teelt				kwaliteit				overige			uitval		
	plant-opbouw	vorm bloem-scherm	aantal stelen	totaal indruk tijdens teelt	snelheid	gelijkheid	verkleuring/kleurvastheid	smet na 1 week 11°C, 85-95% RV	smet na 2 weken 11°C, 85-95% RV	totaal indruk houdbaarheid	bloem-stelen met gave bloemen		bloem-stelen met schade bloemen	bloem-stelen met schade bloemen
Ineke *	3.9	1.6	1.9	12.5	0.8	9.3	7.2	4.0	2.9	14.4	2.8	6.9	4.4	2.3
Type 22	3.4	2.1	1.9	12.5	1.2	6.7	8.3	4.0	3.1	14.7	3.1	7.1	3.3	2.4
Emi *	3.3	1.5	1.8	10.5	0.8	6.7	8.6	4.0	3.2	14.6	3.0	7.0	4.1	2.4
Ramofi *	3.7	1.9	2.0	12.6	1.5	9.3	5.3	2.8	1.6	9.0	1.8	6.4	2.8	2.4
Miho *	3.2	1.6	1.9	10.9	1.2	8.7	6.2	2.7	1.9	9.5	2.3	7.4	2.5	2.1
Inga *	2.5	1.7	1.8	9.2	1.5	9.3	6.4	2.7	1.9	8.9	2.2	6.8	3.4	2.2
Mina *	2.3	1.3	1.6	8.2	1.2	6.0	7.4	3.1	2.2	11.7	2.3	6.9	3.5	2.4

\* = vergelijkings ras

Vet en onderstreep = onder het minimum

Van opplanting 31 ontbreken de waarnemingen van snelheid en gelijkheid

Tabel 3.1 Resultaten Saintpaulia - sortimentvergelijking opplanting 28-29-30-31.

Ras, kleur, inzender, totaal cijfer (= som), aantal keer score onder het minimum.

Gemiddelde som vergelijkingsrassen = 64.4

<i>Ras</i>	<i>kleur</i>	<i>inzender</i>	<i>som</i>	<i>aantal keer onder minimum</i>
Ineke*	blauw met witte rand	Humako	76.2	0
Emi*	licht blauw	Holtkamp	73.9	0
Lamia	rose	Novartis	67.4	1
Blue Sky	licht blauw	Novartis	63.7	3
Ramofi*	rood	Fischer	62.2	3
Red Fire	rood	Novartis	60.7	2
Red Varia	rood	Novartis	59.7	3
Inga*	rose	Fischer	59.4	3
Miho*	blauw	Holtkamp	59.4	2
7257	rood	Novartis	58.7	4
Red Ball	rood	Novartis	57.1	4
Mina*	rose	Holtkamp	56.7	4

Tabel 3.2. Resultaten Saintpaulia - sortimentvergelijking opplanting 28-29-30-31, punten waardering per kenmerk.

Ras	Teelt				kwaliteit			overige						
	plant opbouw	vorm bloem-scherm	aantal stelen	totaal indruk tijdens teelt	snelheid	gelijkheid	verkleuring/kleurvastheid	smet na 1 week 11°C, 85-95% RV	smet na 2 weken 11°C, 85-95% RV	totaal indruk houdbaarheid	bloem-stelen met gave bloemen	bloem-stelen met schade bloemen	bloem-stelen met schade bloemen	uitval
Ineke*	4.0	1.7	2.0	13.0	1.2	9.3	7.4	4.0	3.0	14.5	2.7	6.9	4.2	2.4
Emi*	3.4	1.5	1.9	10.9	1.2	6.7	8.5	4.2	3.4	15.7	3.0	7.0	4.1	2.4
Lamia	3.4	2.0	2.0	12.1	1.7	10.0	6.3	3.0	2.0	10.4	2.7	6.4	3.3	2.2
Blue Sky	3.1	1.7	1.8	11.4	1.5	8.7	8.0	3.0	1.8	9.8	1.5	6.6	2.5	2.5
Ramofi*	3.7	1.8	2.0	12.4	1.7	8.7	5.6	2.7	1.5	8.7	1.8	6.6	2.6	2.4
Red Fire	3.7	1.5	1.7	10.9	1.2	8.7	5.0	2.8	2.0	9.4	2.0	6.8	2.7	2.3
Red Varia	3.6	1.5	1.7	11.0	1.3	8.7	5.7	2.5	1.8	8.2	1.8	6.8	2.6	2.4
Inga*	2.5	1.7	1.8	9.4	1.7	8.7	6.6	2.6	1.7	8.5	2.1	6.8	3.3	2.2
Miho*	3.2	1.6	1.9	10.7	1.2	8.0	6.0	2.5	1.6	8.9	2.2	7.3	2.2	2.2
7257	3.3	1.9	2.0	11.1	*	10.0	4.8	2.5	1.5	7.9	1.4	6.4	2.1	2.3
Red Ball	3.5	1.8	1.9	11.1	1.3	8.7	3.8	2.5	1.9	8.3	1.6	6.4	2.1	2.4
Mina*	2.3	1.3	1.6	8.1	1.3	5.3	7.0	2.8	2.1	10.6	2.0	6.8	3.0	2.4

\* = vergelijkingsras

Vet en onderstreept = onder het minimum

Van opplanting 31 ontbreken de waarnemingen van snelheid en gelijkheid

Tabel 4.1 Resultaten Saintpaulia - sortimentvergelijking opplanting 27-28-29-30.

Ras, kleur, inzender, totaal cijfer (= som), aantal keer score onder het minimum.

Gemiddelde som vergelijkingsrassen = 62.7

Ras	kleur	inzender	som	aantal keer onder minimum
Ineke*	blauw met witte rand	Humako	73.5	0
Emi*	licht blauw	Holtkamp	70.8	0
7258	licht blauw	Novartis	63.0	3
Ramofi*	rood	Fischer	60.3	3
Inga*	rose	Fischer	60.1	3
Miho*	blauw	Holtkamp	58.3	3
Mina*	rose	Holtkamp	<u>53.0</u>	8

Tabel 4.2. Resultaten Saintpaulia - sortimentvergelijking opplanting 27-28-29-30, punten waardering per kenmerk.

Ras	Teelt				kwaliteit			overige			uitval			
	plant opbouw	vorm bloem-scherm	aantal stelen	totaal indruk tijdens teelt	snelheid	geijheid	verkleuring/kleurvastheid	smet na 1 week 11°C, 85-95% RV	smet na 2 weken 11°C, 85-95% RV	totaal indruk houdbaarheid		bloem-stelen met gave bloemen	bloem-stelen met beschadigde bloemen	bloem-stelen met gave + beschadigde bloemen
Ineke*	4.2	1.7	2.0	13.4	1.1	9.0	6.7	3.8	2.8	13.2	2.6	6.9	3.8	2.3
Emi*	3.4	1.6	1.8	11.0	1.1	6.5	8.4	3.9	3.1	14.5	2.8	6.8	3.4	2.5
7258	3.5	1.6	2.0	11.4	-	10.0	6.3	2.6	<u>1.8</u>	<u>8.9</u>	<u>1.8</u>	6.1	3.0	2.4
Ramofi*	3.8	1.9	2.0	12.6	1.6	9.0	5.3	2.5	<u>1.2</u>	<u>7.7</u>	<u>1.6</u>	6.4	2.2	2.5
Inga*	2.6	1.6	1.7	<u>9.5</u>	1.6	8.5	6.5	2.7	<u>1.8</u>	<u>9.2</u>	2.0	6.8	3.0	2.5
Miho*	3.3	1.5	1.8	10.6	1.3	8.0	6.1	2.5	<u>1.4</u>	<u>8.6</u>	2.0	7.2	<u>1.7</u>	2.3
Mina*	<u>2.3</u>	<u>1.3</u>	1.5	<u>8.2</u>	1.3	<u>4.5</u>	6.9	2.6	<u>1.8</u>	<u>9.1</u>	<u>1.8</u>	6.7	<u>2.7</u>	2.3

- = geen waarneming

\* = vergelijkings ras

Vet en onderstreep = onder het minimum

Tabel 5.1 Resultaten Saintpaulia - sortimentvergelijking opplanting 26-27-28-29.

Ras, kleur, inzender, totaal cijfer (= som), aantal keer score onder het minimum.

Gemiddelde som vergelijkingsrassen = 60.6

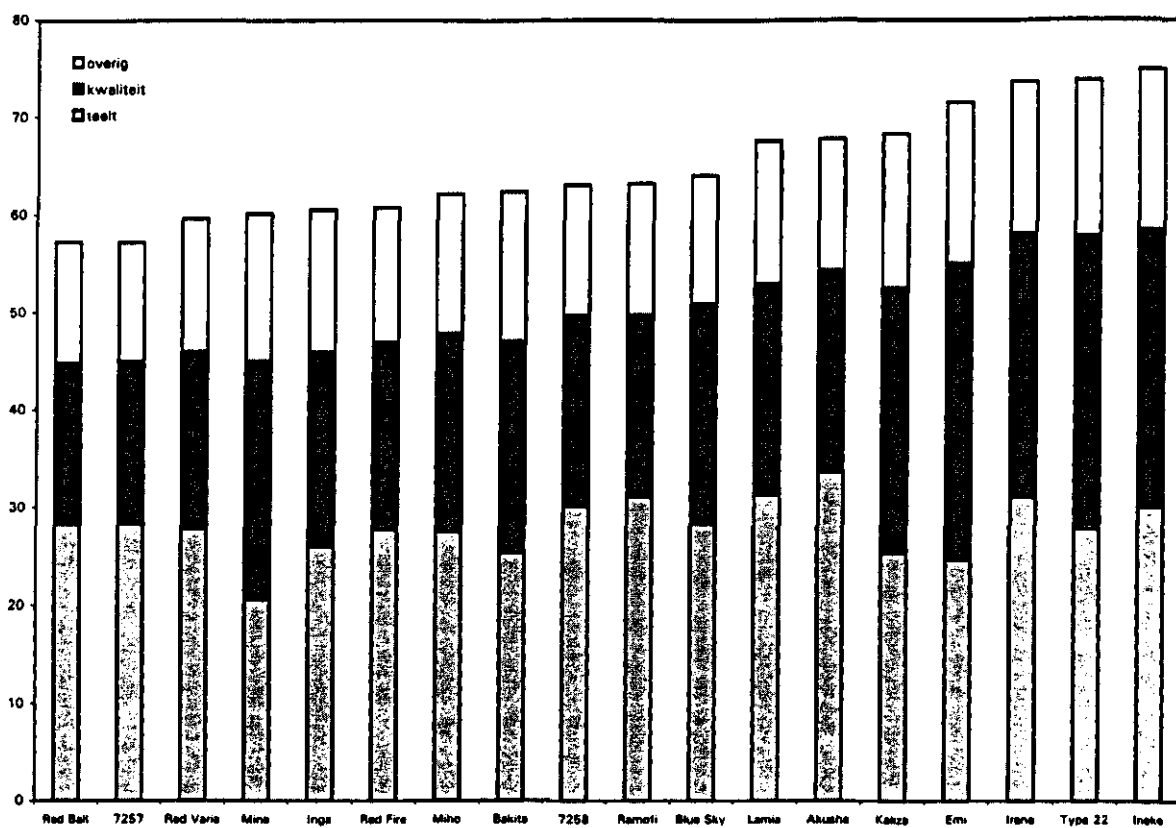
Ras	kleur	inzender	som	aantal keer onder minimum
Irene	blauw	Humako	73.6	0
Emi*	licht blauw	Holtkamp	69.5	0
Ineke*	blauw met witte rand	Humako	68.9	1
Kaliza	rose	Humako	68.2	0
Akusha	blauw	Humako	67.6	1
Bakita	rose	Humako	62.4	1
Ramofi*	rood	Fischer	57.2	4
Inga*	rose	Fischer	55.7	4
Mina*	rose	Holtkamp	51.8	8

Tabel 5.2. Resultaten Saintpaulia - sortimentvergeijking opplanting 26-27-28-29, punten waardering per kenmerk.

Ras	Teelt					kwaliteit				overige			uitval	
	plant opbouw	vorm bloem- scherm	aantal stelen	totaal indruk tijdens teelt	snel- heid	geijk- heid	ver- kleuring/ kleurvast- heid	smet na 1 week 11°C, 85-95% RV	smet na 2 weken 11°C, 85-95% RV	totaal indruk houdbaar- heid	bloem- stelen met gave bloemen	bloem- stelen met be- schadigde bloemen		bloem- stelen met gave + be- schadigde bloemen
Irene	4.1	1.9	2.0	13.4	1.1	8.5	6.9	3.8	2.8	13.6	2.5	7.2	3.3	2.5
Emi*	3.6	1.6	1.9	11.7	1.4	6.5	8.2	3.7	2.6	13.6	2.6	6.5	3.2	2.4
Ineke*	4.0	1.7	1.9	12.9	1.3	8.0	6.4	3.6	<u>2.2</u>	12.1	2.5	6.3	3.6	2.4
Kaliza	3.7	1.7	1.7	11.4	1.3	5.5	7.7	3.8	2.5	13.2	2.8	6.7	4.2	2.0
Akusha	4.1	2.1	2.1	14.0	1.8	9.5	5.0	3.1	<u>2.0</u>	10.6	2.2	5.7	3.0	2.5
Bakita	3.3	1.5	1.8	10.8	1.4	6.5	5.8	3.2	<u>2.2</u>	10.5	2.5	6.7	3.7	2.4
Ramofi*	3.7	1.8	2.0	12.2	1.6	9.0	5.3	<u>2.3</u>	<u>1.1</u>	<u>6.7</u>	<u>1.5</u>	5.3	2.2	2.5
Inga*	2.5	1.6	1.7	<u>9.3</u>	1.6	7.5	6.3	2.5	<u>1.4</u>	<u>7.6</u>	<u>1.9</u>	6.4	2.8	2.5
Mina*	<u>2.2</u>	<u>1.3</u>	1.6	<u>8.5</u>	1.6	<u>4.5</u>	6.6	2.6	<u>1.7</u>	<u>8.4</u>	<u>1.7</u>	6.2	2.5	2.3

\* = vergeijking ras : Vet en onderstreept = onder het minimum

Figuur 1 overzicht puntenwaardering resultaten 1997/1999



#### **4. CONCLUSIE EN AANBEVELING**

In de sortimentsvergelijking Saintpaulia is het sortiment getoetst op teelt- en kwaliteitseigenschappen. Van de nieuw getoetste rassen scoorden 'Irene', 'Type 22' en 'Kaliza' op alle onderdelen boven de minimumgrens. 'Lamia', 'Akusha' en 'Bakita' scoorden op één onderdeel onder de minimumgrens. Gezien de verschillen in kwaliteit tussen de getoetste rassen onderling en met de vergelijkingsrassen is een verbetering van de kwaliteit van het sortiment goed mogelijk. In de toekomst blijft het van belang nieuwe cultivars te toetsen op teelt- en kwaliteitseigenschappen.

Door het uitsluiten van rassen met slechte kwaliteitseigenschappen kan een groot deel van de problemen, veroorzaakt door smet in de afzetfase, voorkomen worden.

## 5. RASBESCHRIJVING

Op de volgende bladzijden is steeds per ras het totaal van alle rassen bij elkaar gevoegd.

Op basis van deze resultaten is een beschrijving van de rassen gemaakt.

Bij de rasbeschrijving is de volgende omzetting van cijfers in woorden gehanteerd.

### TEELT

snelheid		gelijkheid		algemene indruk teelt	
< 0.5	zeer traag	< 5.0	ongelijk	< 10.0	slecht
0.5 - 0.9	traag	5.0 - 6.2	matig gelijk	10.0 - 11.7	matig
1.0 - 1.4	redelijk snel	6.3 - 7.4	redelijk gelijk	11.8 - 13.6	vrij goed
1.5 - 1.9	snel	7.5 - 8.2	vrij gelijk	13.7 - 15.5	goed
2.0 - 2.5	zeer snel	8.3 - 10.0	zeer gelijk	15.6 - 17.5	zeer goed

### KWALITEIT

kleurvastheid kwaliteit		smetgevoeligheid		algemene indruk	
< 5.0	slecht	< 5.0	zeer gevoelig	< 10.0	slecht
5.0 - 6.2	matig	5.0 - 6.2	matig	10.0 - 12.4	matig
6.3 - 7.4	vrij goed	6.3 - 7.4	weinig gevoelig	12.5 - 14.4	vrij goed
7.5 - 8.2	goed	7.5 - 8.2	iets gevoelig	15.0 - 17.4	goed
8.3 - 10.0	zeer goed	8.3 - 10.0	vrij wel niet gevoelig	17.5 - 20.0	zeer goed

### TOTAAL INDRUK

< 55.0	slecht voldaan
55.0 - 61.9	matig voldaan
62.0 - 68.9	redelijk voldaan
69.0 - 75.9	goed voldaan
> 76.0	zeer goed voldaan



<b>Cultivar:</b>	<b>Lamia</b>
<b>Inzender:</b>	<b>Novartis</b>
<b>Kleur</b>	<b>Rose</b>
<i><b>Teelt</b></i>	
<b>Snelheid</b>	<b>snel</b>
<b>Gelijkheid</b>	<b>zeer gelijk</b>
<b>Algemene indruk teelt</b>	<b>vrij goed</b>
<i><b>Kwaliteit</b></i>	
<b>Kleurvastheid</b>	<b>vrij goed</b>
<b>Smetgevoeligheid</b>	<b>matig</b>
<b>Algemene indruk kwaliteit</b>	<b>matig</b>
<b>Het ras heeft in de proef</b>	<b>redelijk voldaan</b>

<b>Cultivar:</b>	<b>Blue Sky</b>
<b>Inzender:</b>	<b>Novartis</b>
<b>Kleur</b>	<b>licht blauw</b>
<i><b>Teelt</b></i>	
<b>Snelheid</b>	<b>snel</b>
<b>Gelijkheid</b>	<b>zeer gelijk</b>
<b>Algemene indruk teelt</b>	<b>matig</b>
<i><b>Kwaliteit</b></i>	
<b>kleurvastheid</b>	<b>goed</b>
<b>smetgevoeligheid</b>	<b>slecht</b>
<b>algemene indruk kwaliteit</b>	<b>slecht</b>
<b>Het ras heeft in de proef</b>	<b>redelijk voldaan</b>

<b>Cultivar:</b>	<b>Red Fire</b>
<b>Inzender:</b>	<b>Novartis</b>
<b>Kleur</b>	<b>rood</b>
<i><b>Teelt</b></i>	
<b>snelheid</b>	<b>redelijk snel</b>
<b>gelijkheid</b>	<b>zeer gelijk</b>
<b>algemene indruk teelt</b>	<b>matig</b>
<i><b>Kwaliteit</b></i>	
<b>kleurvastheid</b>	<b>matig</b>
<b>smetgevoeligheid</b>	<b>slecht</b>
<b>algemene indruk kwaliteit</b>	<b>slecht</b>
<b>Het ras heeft in de proef</b>	<b>matig voldaan</b>

<b>Cultivar:</b>	<b>Red Varia</b>
<b>Inzender:</b>	<b>Novartis</b>
<b>Kleur</b>	<b>rood</b>
<i>Teelt</i>	
snelheid	redelijk snel
gelijkheid	zeer gelijk
algemene indruk teelt	matig
<i>Kwaliteit</i>	
kleurvastheid	matig
smetgevoeligheid	slecht
algemene indruk kwaliteit	slecht
Het ras heeft in de proef	matig voldaan

<b>Cultivar:</b>	<b>7257</b>
<b>Inzender:</b>	<b>Novartis</b>
<b>Kleur</b>	<b>rood</b>
<i>Teelt</i>	
snelheid	
gelijkheid	zeer gelijk
algemene indruk teelt	matig
<i>Kwaliteit</i>	
kleurvastheid	slecht
smetgevoeligheid	slecht
algemene indruk kwaliteit	slecht
Het ras heeft in de proef	matig voldaan

<b>Cultivar:</b>	<b>Red Ball</b>
<b>Inzender:</b>	<b>Novartis</b>
<b>Kleur</b>	<b>Rood</b>
<i>Teelt</i>	
snelheid	redelijk snel
gelijkheid	zeer gelijk
algemene indruk teelt	matig
<i>Kwaliteit</i>	
kleurvastheid	slecht
smetgevoeligheid	slecht
algemene indruk kwaliteit	slecht
Het ras heeft in de proef	matig voldaan

<b>Cultivar:</b>	<b>Type 22</b>
<b>Inzender:</b>	<b>Holtkamp</b>
<b>Kleur</b>	<b>blauw</b>
<b>Teelt</b>	
<b>snelheid</b>	<b>redelijk snel</b>
<b>gelijkheid</b>	<b>redelijk gelijk</b>
<b>algemene indruk teelt</b>	<b>vrij goed</b>
<b>Kwaliteit</b>	
<b>Kleurvastheid</b>	<b>zeer goed</b>
<b>Smetgevoeligheid</b>	<b>vrij goed</b>
<b>Algemene indruk kwaliteit</b>	<b>vrij goed</b>
<b>Het ras heeft in de proef</b>	<b>goed voldaan</b>

<b>Cultivar:</b>	<b>Irene</b>
<b>Inzender:</b>	<b>Humako</b>
<b>Kleur</b>	<b>blauw</b>
<b>Teelt</b>	
<b>snelheid</b>	<b>redelijk snel</b>
<b>gelijkheid</b>	<b>zeer gelijk</b>
<b>algemene indruk teelt</b>	<b>vrij goed</b>
<b>Kwaliteit</b>	
<b>kleurvastheid</b>	<b>vrij goed</b>
<b>smetgevoeligheid</b>	<b>vrij goed</b>
<b>algemene indruk kwaliteit</b>	<b>vrij goed</b>
<b>Het ras heeft in de proef</b>	<b>goed voldaan</b>

<b>Cultivar:</b>	<b>Kaliza</b>
<b>Inzender:</b>	<b>Humako</b>
<b>Kleur</b>	<b>rose</b>
<b>Teelt</b>	
<b>snelheid</b>	<b>redelijk snel</b>
<b>gelijkheid</b>	<b>matig gelijk</b>
<b>algemene indruk teelt</b>	<b>matig</b>
<b>Kwaliteit</b>	
<b>kleurvastheid</b>	<b>goed</b>
<b>smetgevoeligheid</b>	<b>vrij goed</b>
<b>algemene indruk kwaliteit</b>	<b>vrij goed</b>
<b>Het ras heeft in de proef</b>	<b>redelijk voldaan</b>

<b>Cultivar:</b>	<b>Akusha</b>
<b>Inzender:</b>	<b>Humako</b>
<b>Kleur</b>	<b>blauw</b>
<i><b>Teelt</b></i>	
<b>snelheid</b>	<b>snel</b>
<b>gelijkheid</b>	<b>zeer gelijk</b>
<b>algemene indruk teelt</b>	<b>goed</b>
<i><b>Kwaliteit</b></i>	
<b>kleurvastheid</b>	<b>matig</b>
<b>smetgevoeligheid</b>	<b>matig</b>
<b>algemene indruk kwaliteit</b>	<b>matig</b>
<b>Het ras heeft in de proef</b>	<b>redelijk voldaan</b>

<b>Cultivar:</b>	<b>Bakita</b>
<b>Inzender:</b>	<b>Humako</b>
<b>Kleur</b>	<b>rose</b>
<i><b>Teelt</b></i>	
<b>snelheid</b>	<b>redelijk snel</b>
<b>gelijkheid</b>	<b>redelijk gelijk</b>
<b>algemene indruk teelt</b>	<b>matig</b>
<i><b>Kwaliteit</b></i>	
<b>kleurvastheid</b>	<b>matig</b>
<b>smetgevoeligheid</b>	<b>matig</b>
<b>algemene indruk kwaliteit</b>	<b>matig</b>
<b>Het ras heeft in de proef</b>	<b>redelijk voldaan</b>

<b>Cultivar:</b>	<b>7258</b>
<b>Inzender:</b>	<b>Novartis</b>
<b>Kleur</b>	<b>licht blauw</b>
<i><b>Teelt</b></i>	
<b>snelheid</b>	
<b>gelijkheid</b>	<b>zeer gelijk</b>
<b>algemene indruk teelt</b>	<b>matig</b>
<i><b>Kwaliteit</b></i>	
<b>kleurvastheid</b>	<b>vrij goed</b>
<b>smetgevoeligheid</b>	<b>slecht</b>
<b>algemene indruk kwaliteit</b>	<b>slecht</b>
<b>Het ras heeft in de proef</b>	<b>redelijk voldaan</b>

## BIJLAGE 1

Keuring : Teeltgegevens  
Opplanting : 1 (29)  
Datum : 24-06-98  
Aantal keurders : 10

	plant opbouw	vorm bl. Scherm	aantal stelen	totaal indruk	snel heid	gelijk heid
Ineke	2.1	2.8	2.4	2.5	3	2
Emi	2.6	2.9	2.3	2.6	3	3
Mina	3.6	3.2	2.4	3.4	2	3
Ramofi	2.2	2.5	2.0	2.5	3	2
Inga	3.3	2.3	2.4	3.1	2	1
Miho	2.6	2.8	2.2	2.9	3	2
7258	2.3	2.4	2.4	2.5	*	1
Irene	1.8	2.2	2.1	2.0	3	1
Bakita	2.3	2.8	2.2	2.6	2	1
Kaliza	2.3	2.8	2.5	2.8	3	3
Akusha	1.8	2.1	2.2	2.2	2	1
Red Varia	2.8	3.4	2.8	3.2	2	1
Red Ball	2.9	2.9	2.8	3.2	3	2
Red Fire	2.6	3.2	2.7	3.1	3	2
Blu Sky	2.9	2.7	2.3	2.6	2	2
7257	2.2	1.8	1.9	2.3	*	1
Lamia	3.0	2.1	2.4	2.8	2	1
Type 23	2.6	2.5	2.0	2.6	3	1
Type 22	2.6	2.0	2.2	2.5	3	2

1 = zeer goed / snel / gelijk  
2 = goed  
3 = matig  
4 = zeer matig  
5 = slecht / traag / ongelijk

**Keuring** : **Kwaliteitsgegevens**  
**Opplanting** : **1 (29)**  
**Datum** : **16-07-98**  
**Aantal keurders** : **3**

	bloem verkleuring	smet contr.	smet 1 wk.	smet2 2 wk.	totaal indruk
Ineke	3.0	1.3	2.3	4.3	3.3
Emi	1.7	1.3	2.3	4.3	2.7
Mina	2.0	2.3	3.0	4.3	3.3
Ramofi	3.0	2.7	3.3	5.0	4.0
Inga	2.7	2.7	3.3	4.7	4.0
Miho	3.0	3.0	3.3	5.0	3.7
7258	2.7	3.0	3.7	5.0	4.3
Irene	3.0	2.3	3.0	4.3	3.7
Bakita	2.3	2.0	3.3	4.3	3.7
Kaliza	2.3	3.0	3.3	4.3	3.7
Akusha	3.7	2.3	3.0	4.7	4.0
Red Varia	3.7	3.0	4.3	5.0	4.7
Red Ball	4.0	2.7	3.7	5.0	4.3
Red Fire	3.3	3.7	3.7	4.7	4.0
Blue Sky	1.7	2.3	2.7	4.7	3.7
7257	3.7	2.7	3.3	4.7	4.0
Lamia	2.7	2.3	3.3	4.7	3.7
Typ 23	3.0	1.7	3.0	4.3	3.0
Typ 22	1.7	1.7	2.0	4.0	2.3

1 = zeer goed geen smet  
2 = goed  
3 = matig  
4 = zeer matig  
5 = slecht veel smet

## BIJLAGE 2.

**Keuring** : Teeltgegevens  
**Opplanting** : 2 (30)  
**Datum** : 23-09-98  
**Aantal keurders** : 6

	plant opbouw	vorm bl. Scherm	aantal stelen	totaal indruk	snel heid	gelijk heid
Ineke	1.8	2.7	2.2	2.2	5	1
Emi	3.0	2.8	2.5	3.0	5	2
Mina	3.5	3.5	3.2	3.5	5	3
Ramofi	2.0	2.0	1.8	2.0	3	1
Inga	3.5	3.0	3.0	3.5	4	2
Miho	3.2	3.0	2.2	3.0	5	2
7258	2.8	2.8	2.0	3.2	*	1
Red Varia	2.2	2.7	2.7	3.0	5	2
Red Ball	2.5	2.8	2.5	3.2	5	2
Red Fire	2.2	2.8	2.7	3.0	5	2
Blu Sky	3.2	3.5	3.0	3.5	5	2
7257	3.0	2.3	1.7	3.3	*	1
Lamia	2.7	2.0	2.0	2.3	4	1
Type 22	2.8	1.8	2.7	2.7	5	5
Blue Prince	2.8	2.3	1.8	3.2	4	1
Tabisa	2.3	2.0	1.8	2.3	5	1
Balungi	2.3	2.7	2.2	2.5	4	1
Mbeiza	2.8	2.7	2.2	3.3	5	3
Type 25	2.8	3.0	3.0	3.0	5	5
Type 28	3.0	3.0	3.5	3.3	5	5

1 = zeer goed / snel / gelijk  
2 = goed  
3 = matig  
4 = zeer matig  
5 = slecht / traag / ongelijk

**Keuring** : Kwaliteitsgegevens  
**Opplanting** : 2 (30)  
**Datum** : 14-10-98  
**Aantal keurders** : 11

	bloem verkleuring	smet contr.	Smet 1 wk.	smet2 2 wk.	totaal indruk
Ineke	2.3	2.2	2.0	2.0	2.1
Emi	1.7	1.5	1.8	2.2	2.1
Mina	2.2	2.7	3.1	3.7	3.0
Ramofi	3.2	2.7	2.9	4.2	3.5
Inga	2.4	2.3	2.6	3.2	2.7
Miho	2.7	3.0	3.4	3.8	3.4
7258	3.0	2.3	2.6	3.7	3.3
Red Varia	2.9	2.6	3.1	3.5	3.1
Red Ball	4.1	2.8	3.5	4.3	3.7
Red Fire	3.2	3.0	3.3	4.0	3.6
Blue Sky	2.4	2.6	3.3	3.7	3.5
7257	3.5	2.8	3.6	4.3	4.0
Lamia	3.1	3.1	3.3	4.1	3.7
Type 22	1.7	1.7	2.2	2.4	2.2
Blue Prince	2.6	3.4	3.5	4.2	4.0
Tabisa	1.8	1.8	2.5	2.5	2.4
Balungi	1.7	2.2	2.5	3.1	2.3
Mbeiza	3.5	2.2	2.6	3.2	3.1
Type 25	2.6	2.9	2.9	3.3	3.0
Type 28	2.9	2.5	2.7	3.0	3.0

1 = zeer goed geen smet  
 2 = goed  
 3 = matig  
 4 = zeer matig  
 5 = slecht veel smet



**BIJLAGE 3.**

**Keuring** : Teeltgegevens  
**Opplanting** : 3 (31)  
**Datum** : 28-01-99  
**Aantal keurders** : 14

	plant opbouw	vorm bl. Scherm	aantal stelen	totaal indruk	snel heid	gelijk heid
Ineke	2.4	2.8	2.0	2.6	*	*
Emi	2.5	3.1	2.1	3.0	*	*
Mina	3.9	3.7	2.8	4.0	*	*
Ramofi	2.6	2.7	2.3	2.7	*	*
Inga	3.6	2.7	2.1	3.5	*	*
Miho	2.8	2.7	2.1	3.0	*	*
7279	2.1	2.4	1.7	2.6	*	*
Red Varia	2.6	2.7	2.5	2.8	*	*
Red Ball	2.1	2.1	2.1	2.5	*	*
Red Fire	2.4	3.1	2.4	3.0	*	*
Blu Sky	2.7	2.2	2.4	2.8	*	*
7257	3.0	2.4	2.1	3.1	*	*
Lamia	2.6	2.4	2.2	2.9	*	*
Type 23	2.3	2.1	2.0	2.4	*	*
Type 22	2.9	1.9	1.9	2.6	*	*
Blue Prince	2.1	2.1	1.5	2.4	*	*
Tabisa	2.1	2.0	1.7	2.1	*	*
Balungi	2.6	3.1	2.4	3.1	*	*
Mbeiza	2.3	2.8	2.1	3.1	*	*
Type 25	3.7	3.4	3.1	4.0	*	*
Type 28	3.7	3.7	3.7	4.4	*	*
Type 249	2.9	2.5	1.8	2.7	*	*
Type 631	2.6	2.9	3.0	3.2	*	*
Type 632	2.6	2.1	2.4	2.8	*	*
Type 633	2.0	2.4	3.0	2.9	*	*

1 = zeer goed / snel / gelijk  
2 = goed  
3 = matig  
4 = zeer matig  
5 = slecht / traag / ongelijk

**Keuring** : **Kwaliteitsgegevens**  
**Opplanting** : **3 (31)**  
**Datum** : **18-02-99**  
**Aantal keurders** : **10**

	bloem verkleuring	smet contr.	Smet 1 wk.	smet2 2 wk.	totaal indruk
Ineke	1.6	1.2	1.5	2.4	1.7
Emi	1.4	2.0	1.7	2.2	2.1
Mina	2.4	2.3	3.0	3.6	3.0
Ramofi	3.1	2.7	3.0	4.0	3.5
Inga	3.0	3.0	3.9	4.7	4.4
Miho	2.9	3.0	3.4	4.0	3.9
7279	2.6	2.5	3.0	4.6	3.9
Red Varia	3.3	3.1	3.4	4.5	4.3
Red Ball	4.3	2.7	2.8	3.3	3.6
Red Fire	3.9	2.8	3.3	4.2	3.6
Blue Sky	1.7	1.7	2.1	3.8	2.9
7257	3.5	2.4	3.2	4.2	3.7
Lamia	2.5	2.5	2.6	3.7	2.9
Typ 23	1.7	1.7	1.9	2.8	2.2
Typ 22	2.0	1.5	1.9	3.3	2.8
Blue Prince	2.4	2.3	2.5	3.8	3.5
Tabisa	1.8	2.3	2.8	3.0	2.9
Balungi	2.4	2.9	3.2	4.7	3.7
Mbeiza	4.0	2.7	2.8	4.2	3.7
Type 25	2.2	2.7	2.5	3.2	2.7
Type 28	2.9	3.5	3.6	4.7	4.3
Type 249	1.1	1.4	1.6	2.6	2.0
Type 631	3.3	3.1	3.5	4.6	4.1
Type 632	3.4	3.6	4.0	3.8	4.2
Type 633	2.1	2.8	2.5	3.5	3.0

1 = zeer goed geen smet  
2 = goed  
3 = matig  
4 = zeer matig  
5 = slecht veel smet

**BIJLAGE 4.**

**Keuring** : Teeltgegevens  
**Opplanting** : 4 (32)  
**Datum** : 08-04-1999  
**Aantal keurders** : 11

	plant opbouw	vorm bl. Scherm	aantal stelen	totaal indruk	snel heid	gelijk heid
Ineke	1.9	2.5	2.2	2.4	5	1
Emi	2.7	3.0	2.4	3.4	5	3
Mina	3.8	3.1	2.7	3.7	4	3
Ramofi	2.4	2.0	2.1	2.4	3	1
Inga	3.5	2.3	2.2	3.4	3	1
Miho	2.6	2.4	2.2	2.7	3	1
Bakita	2.5	2.7	2.2	2.4	3	1
Type 23	2.4	2.0	1.5	2.2	3	1
Type 22	2.2	1.8	1.7	1.9	3	1
Balungi	2.6	3.0	2.5	3.0	4	1
Mbeiza	2.5	3.2	2.5	3.4	5	2
Type 25	3.6	3.2	3.4	4.1	5	5
Type 28	3.4	3.2	3.1	3.6	5	5
Type 249	2.5	2.2	1.5	2.4	3	1
Type 631	2.3	2.0	1.8	2.2	3	1
Type 632	2.3	2.3	2.3	2.4	4	2
Type 633	2.1	2.2	2.5	2.5	4	2
Type 690	3.0	2.5	2.5	2.8	5	5
Claudia	3.0	2.2	2.1	2.5	3	1
blauw Y6066	2.3	1.5	1.5	2.0	3	1

1 = zeer goed / snel / gelijk  
2 = goed  
3 = matig  
4 = zeer matig  
5 = slecht / traag / ongelijk

**Keuring** : **Kwaliteitsgegevens**  
**Opplanting** : **4 (32)**  
**Datum** : **29-04-1999**  
**Aantal keurders** : **4**

	bloem verkleuring	smet contr.	smet 1 wk.	smet2 2 wk.	totaal indruk
Ineke	2.7	1.8	2.2	3.7	2.5
Emi	2.0	2.0	2.0	2.5	2.5
Mina	2.5	2.7	2.5	3.5	3.0
Ramofi	4.0	2.7	3.5	4.2	4.0
Inga	3.2	2.2	3.2	3.7	4.0
Miho	3.0	2.7	3.0	3.7	3.5
Bakita	2.5	1.5	3.2	3.7	3.5
Typ 23	2.7	1.5	2.0	2.5	2.7
Typ 22	2.0	1.8	2.0	2.0	2.0
Balungi	2.0	2.2	3.5	4.0	3.2
Mbeiza	3.5	2.0	2.7	4.0	3.5
Type 25	2.7	3.0	3.5	3.7	3.5
Type 28	3.7	2.7	3.0	3.7	3.7
Type 249	1.5	2.2	2.5	3.5	2.7
Type 631	3.0	2.5	3.2	4.0	3.5
Type 632	4.2	2.5	2.7	3.5	3.2
Type 633	3.5	3.2	2.7	4.0	3.2
Type 690	2.2	1.8	2.7	3.7	2.2
Claudia	2.0	2.2	2.7	3.5	3.0
blauw Y6066	2.7	2.2	3.0	3.7	3.0

1 = zeer goed geen smet  
2 = goed  
3 = matig  
4 = zeer matig  
5 = slecht veel smet