

SORTIMENTSONDERZOEK

VAN VASTE PLANTEN



Achillea 'Schwefelblüte'
(*A. taygetea* hort.)

De voornaamste doeleinden van het sortimentsonderzoek bij vaste planten zijn: controle van de benamingen en sortimentsbeperking.

Controle van de benaming – Het vaststellen van de juiste naam van tuinvariëteiten levert vaak grote moeilijkheden op door het ontbreken van goede beschrijvingen of afbeeldingen in de literatuur. Wil men niet steeds in moeilijkheden blijven steken, dan dient vooral aandacht te worden geschonken aan het vaststellen van de systematische verschillen tussen de cultuurvariëteiten. De gegevens, die zo verkregen worden, dienen zo veel mogelijk vastgelegd te worden voor de toekomst, o.m. door het publiceren van beschrijvingen en door het bijeenbrengen van documentatiemateriaal in de vorm van herbarium, zadencollectie, tekeningen, aquarellen of kleurenfoto's.

Sortimentsbeperking – De aanbevelingen tot beperking van het sortiment worden in nauwe samenwerking met een commissie van Vasteplantenkwekers opgesteld. Met nadruk moge erop gewezen worden, dat deze aanbevelingen geen blijvend karakter bezitten. Afhankelijk van de mate, waarin nieuwe cultuurvariëteiten aangeboden worden en de mate, waarin grotere ervaring met de oudere variëteiten opgedaan wordt, zal men na verloop van tijd de aanbevelingen dienen te herzien.

Tot nu toe zijn in studie genomen: *Achillea taygetea*, *Arabis*, *Aster amellus*, *Aster dumosus*, *Aster novae-angliae*, *Aster novi-belgii*, *Buphthalmum salicifolium*, *Chrysanthemum maximum*, *Delphinium*, *Geum borisii*, *Helenium*, *Helianthemum*, *Hosta*, *Iberis*, *Papaver*, *Sidalcea* en *Trollius*.

Hieronder volgt een opgave van de aanbevolen tuinvariëteiten. Achter de meeste namen zijn enige min of meer kenmerkende eigenschappen vermeld. Soms zijn deze meer van tuinbouwkundige dan van systematische betekenis. Voor de niet aanbevolen tuinvariëteiten zij verwezen naar vorige jaargangen van de Tuinbouw-gids.

AANBEVOLEN TUINVARIËTEITEN

ASTER AMELLUS

bloemen blauw

Blue King: hoofdjes groot; lintbloemen donkerblauw, niet verkleurend.

Dr. Otto Petschek: hoofdjes groot; lintbloemen lavendelblauw.

Gnom: laag- en compactgroeiend; hoofdjes kleiner dan van 'Blue King'; lintbloemen donkerblauw.

Hermann Löns: vrij lage planten; hoofdjes groot; lintbloemen licht violet, niet verkleurend.

ibericus 'Ultramarin': vrij hoge planten; lintbloemen kort, intens gekleurd, mooi afstekend tegen de oranje-gele buisbloemen.

Samensteller: Drs. K. J. W. Hensen, Laboratorium v. Plantensystematiek en -geografie der Landbouwhogeschool te Wageningen.

Kobold: zeer laag- en compactgroeiend; zeer rijkbloeiend; hoofdjes vrij klein; lintbloemen zeer donker violetblauw.

Praecox Sommergrusz: zeer laaggroeiend; vroeg- en zeer rijkbloeiend; lintbloemen violetblauw.

Rudolf Goethe: vrij hoge planten; hoofdjes groot; lintbloemen heliotroop-keurig.

roze

Heinrich Seibert: stevige, rechte stengels; zeer grote hoofdjes met donkerroze lintbloemen.

Leuchtfeuer: losgroeiend; laatbloeiend; hoofdjes klein; lintbloemen donkerroze.

Mrs. Ralph Wood: hoge planten met grote hoofdjes; lintbloemen mauve-rose.

Praecox Sonnenwende: als 'Praecox Sommergrusz', maar lintbloemen donkerroze.

Regina: hoge, stevige stengels; zeer grote hoofdjes; lintbloemen lichter dan van 'Heinrich Seibert'.

DELPHINIUM

bloemkleur

licht mauve: Lady Clara.

mauve: Baron von Panwitz - Boningale Glory - Lady Guinevere.

purper: Leonard Petrie.

violetpurper: Dr. Euwe - Purple Prince - Violet Robinson.

donkerblauw: Blackmore's Blue - F. W. Smith - Lorna.

blauw: Agnes Brooks - Blue Beauty - Blue Spire - Isla.

lichtblauw: Ballerina.

licht mauve en licht blauw: Cambria - Mrs. Newton Lees.

mauve en lichtblauw: Lulu Sanders.

mauve en blauw: Edward Bromet.

donkerblauw en purper: Blue Triumphator - Lavengro.

blauw en mauve: Alice Artindale - D. B. Crane - Heavenly Blue (elatum-type).

lichtblauw en licht mauve: Charles H. Middleton - Lady Eleanor - Mrs. J. S. Courtauld - Wild Wales.

wit: Black and White.

Nog niet ondergebracht in één der kleurklassen: Arcadia - Betty Baseley - Cecilia Harrison - Spectre.

N.B. Wanneer twee kleuren genoemd zijn, is de eerstgenoemde overheersend.

De Delphiniums van het Belladonna-type zijn nog niet gekeurd.

HELENIUM

straalbloemen en schijf geel: Kanaria-Pumilum magnificentum.

straalbloemen geel, schijf donkerbruin: The Bishop-Wyndley.



Bupthalmum salicifolium

straalbloemen geel met oranje, schijf eerst geel, dan donkerbruin: Altgold-Chipperfield Orange.

straalbloemen donker oranje met geel, schijf eerst geel, dan donkerbruin: Wettingen.

straalbloemen donker oranje met geel, schijf eerst geel, dan donkerbruin: Karneol.

straalbloemen donker roodbruin, aanvankelijk met oranje, schijf donkerbruin: Crimson Beauty.

straalbloemen donkerrood met wat geel, schijf donkerbruin: Goldfuchs.

straalbloemen donkerrood, schijf donkerbruin: Mahagoni-Moerheim Beauty.

HELIANTHEMUM

bloemen rood

Amabile flore pleno: bloemen gevuld, bloedrood.

Helianthemum 'Lawrenson's Pink'



Fire Ball: enkelbloeiend, vermiljoenrood.

Fire King: enkelbloeiend, donkerrood.

roze

Ben Hope: enkelbloeiend, karmijnroze; laaggroeiend.

Lawrenson's Pink: enkelbloeiend; kroonbladen met oranje vlek aan de basis.

Rose Queen: enkelbloeiend.

zalmkleurig

Rubens: enkelbloeiend; kroonbladen met oranjegele vlek aan de basis.

Salmonea: enkelbloeiend; donkerder dan 'Rubens'.

oranje

Ben Mare: enkelbloeiend; oranje-rood.

Orange Double: bloemen gevuld, hangend, oranjebruin.

Sunbeam: enkelbloeiend; kroonbladen donker oranjegeel, aan de basis donkerder.

geel

Dubbel geel: bloemen gevuld.

Golden Queen: enkelbloeiend; heet ook wel: 'Yellow Queen'.

wit

The Bride: enkelbloeiend.

White Queen: enkelbloeiend.

HOSTA

bloemen purper

albomarginata: vrij lage plant; blad langwerpig en spits, met witte rand; vrij laatbloeiend met losse, hoog boven de bladen uitstekende tros van trechtervormige bloemen.

decorata: vrij lage plant; blad ovaal en stomp, met witte rand; vrij dichte tros van smal klokvormige bloemen.

ventricosa: blad breed eirond, kort toegespitst, zonder witte rand; losse tros van breed klokvormige bloemen.

ventricosa 'Aurcomaculata': als de vorige, maar blad geelachtig tot witachtig gevlekt.

lichtpurper

fortunei 'Albopicta': vrij lage plant; blad dof, in het voorjaar geelachtig met groene rand; bloeit met weinig boven de bladen uitstekende, vrij dichte tros.

fortunei 'Aurea': als de vorige, maar blad zonder groene rand.

fortunei 'Hyacinthina': forser groeiende plant met hogere trossen dan beide vorige; blad eirond, dof, grijsgroen berijpt.

fortunei 'Marginato-alba': als de vorige, maar blad langwerpig-eirond, dof groen, met witte rand.

fortunei 'Obscura': als *fortunei* 'Hyacinthina', maar blad donkergroen, enigszins glanzend.

lancifolia: blad langwerpig en spits, dun, sterk glanzend, met purper gevlekte steel; vrij laatbloeiend met losse, hoog boven de bladen uitstekende tros.

tardiflora: lage plant met langwerpige en spitse, stijve bladen met purper gevlekte steel; bloeit in de herfst met korte, gedrongen tros.

gegolfde rand, aan de onderzijde dof; vroegbloeiend met vrij dichte tros.

sieboldiana: forse plant met hartvormig-eironde, spitse, grijsgroen berijpte bladen; vroegbloeiend met dichte, weinig boven de bladen uitstekende tros van bleekpurperen bloemen.

sieboldiana 'Elegans': als de vorige, maar bladen breder, tot bijna cirkelvormig met kort spitsje,



Hosta tardiflora

undulata: zwakgroeiende plant; blad sterk gegolfd, overwegend wit met bredere of kleinere groene rand; bloeit met vrij hoge, losse trossen.

undulata 'Albomarginata': als de volgende, maar minder fors groeiend en blad met witte rand.

undulata 'Erromena': forse plant met eironde tot langwerpige-eironde, groene bladen met enigszins gegolfde rand; stengel onderaan bebladerd; losse, tot 1 m hoge bloemtrossen.

undulata 'Univittata': als *undulata*, maar krachtiger groeiend en blad overwegend groen; het witte gedeelte is aan de top tot een vrij smalle streep beperkt.

bleekpurper tot witachtig

crispula: blad eirond tot langwerpig eirond, met lang toegespitste top en witte, gegolfde rand, aan de onderzijde glanzend; vroegbloeiend met losse, hoog boven de bladen uitstekende tros.

elata: forse plant met grote, breed hartvormig-eironde bladen met kort toegespitste top en enigszins

bobbelig tussen de nerven en blauwgrijs berijpt. Bloemen witachtig.

tokudama: zwakgroeiende plant met vrij kleine, bijna cirkelvormige, stijve, blauwgrijs berijpte bladen; korte tros van vrij kleine, witachtige bloemen.

tokudama 'Aureonebulosa': als de vorige, maar blad in het midden geelachtig.

wit

albomarginata 'Alba': vrij lage plant met langwerpige, lichtgroene bladen; vrij laat bloeiend met losse, hoog boven de bladen uitstekende tros.

plantaginea 'Grandiflora': bladen hartvormig-eirond, sterk glanzend; bloeit in de nazomer met korte, gedrongen tros van zeer grote, welriekende bloemen.

PAPAVER

bloemen donkerrood

Mahony Amelïore: kroonbladen zonder vlek, maar met lengtestrepen en stippen.

scharlakenrood

Cowchan: kelkbladen opvallend wit behaard; kroonbladen met lange vlek.

Goliath: met bijkelk van schubvormige bladen; kroonbladen met grote vlek.

Groszfürst: met bijkelk van schubvormige bladen; kroonbladen met lange vlek.

Marcus Perry: laaggroeiend; stengels dik en krachtig; bijkelkbladen enigszins loofbladachtig.

Peter Pan: laaggroeiend; stengels dik en krachtig; met bijkelk van schubvormige bladen.

karmijnroze

Wunderkind.

roze

May Sadler: kelkbladen bruin behaard; kroonbladen met opvallend brede vlek.

Pixie: laaggroeiend; met bijkelk van schubvormige bladen; kelkbladen bruin behaard; kroonbladen met brede vlek.

wit

Barr's White: met bijkelk van schubvormige bladen.

Perry's White: kroonbladen met brede vlek.

oranje-scharlakenrood

Lord Lambourne: kroonbladen gefranjerd.

oranjerood

Duke of Teck: stengels dun.

Sturmjacker: vrij laaggroeiend.

oranje

Orange Glow: kroonbladen zonder vlek, met lengtestrepen en stippen.

Orange King: kroonbladen zonder vlek, slechts met enkele stippen.

SIDALCEA

bloemen lilairood

Rosy Gem: planten nogal verschillend; bloemkroon vaak wit geaderd.

donker karmijnrood

Pompadour: lijkt op 'Monarch'; bloemen gevuld, klein.

donker karmijnroze

Brilliant: vrij compact; bloemen glanzend, zeer bestendig van kleur; na de bloei dadelijk afvallend.

Monarch: vrij laag en compact; laatbloeiend; bloemen half gevuld.

donker roze

Rose Beauty: hoog en los groeiend; zeer lange trossen; bloemen vrij klein.

roze

Interlaken: plant los groeiend; bloeit vrij laat; bloemen zilverachtig glanzend.

lichtroze

Elsie Heugh: kroonbladen gefranjerd.

Sussex Beauty: bloeit laat; kroonbladen niet gefranjerd.

wit

candida: bloeit het vroegst.

TROLLIUS

bloemen oranje

Etna: opvallend brede, stompe, samenneigende honingbladen.

Sidalcea 'Elsie Heugh'



Goliath: grootbloemig, bloeit echter niet rijk; honingbladen vrij spits en nauwelijks samenneigend.

Golden Queen: chinensis-type: bloeit laat (juni); open bloem met opvallend lange, spitse, rechtopstaande honingbladen.

Prichard's Giant: lijkt op 'Goliath', bloeit echter rijker, maar bloemen iets kleiner en lichter gekleurd.

oranjegeel

Golden Wonder: lijkt op 'Orange Princess', bloemen op den duur echter min of meer open.

Meteor: vrij lage plant, bloemen groter en iets meer oranje dan van 'Orange Princess'.

Orange Princess: zeer rijkbloeiend, maar bloemen wat kleiner dan van de meeste aanbevolen tuinvariëteiten, blijvend gesloten.

geel

Bessie Walker: lijkt op 'Goldquelle', bloemen echter iets kleiner en iets meer oranjegeel.

Earliest of All: vroegbloeiend; bloembladen na de bloei vaak aan de plant verdorrend.

Glory of Leiden: verschilt weinig van 'Goldquelle'.

Goldquelle: forse plant, bloemen groot, eerst bolvormig, later min of meer open.

lichtgeel

Lemon Queen: europaeus-type: bloemen afgeplat bolvormig, gesloten; plant 60-70 cm hoog (de lagere tuinvariëteit, die wel onder deze naam wordt gekweekt, wordt niet aanbevolen).

Yellow Beauty: bloemen op den duur min of meer geopend.

IN NEDERLAND GEKWEekte CIMICIFUGA'S

Naar aanleiding van een tweetal artikelen van Prof. Venema in de 'Mededelingen van de Botanische Tuinen en het Belmonte Arboretum der Landbouwhogeschool te Wageningen', zond een aantal Nederlandse kwekers het door hen gekweekte *Cimicifuga*-sortiment aan het Laboratorium voor Plantensystematiek en -geografie te Wageningen ter bestudering.

Het onderzoek omvatte een 22-tal inzendingen, afkomstig van 6 verschillende kwekers, benevens een 3-tal planten van onbekende herkomst uit de botanische tuin op de Dreijen.

De planten werden ontvangen onder 11 verschillende namen: *Cimicifuga acerina*, *cordifolia*, *dahurica*, *japonica*, *japonica acerina*, *racemosa*, *racemosa simplex*, *ramosa*, *simplex*, *simplex* 'Armleuchter' en *simplex* 'White Pearl'. Ze werden uitgeplant op de Dreijen.

Daar slechts een gering aantal kwekers planten ingezonden heeft, is het niet zeker, of wel een volledig overzicht van het in Nederland gekweekte sortiment verkregen is.

Van een drietal inzendingen verkeerden de planten in een zo kwijnende toestand, dat determinatie nog niet mogelijk was. De overige planten konden op naam gebracht worden.

Zij behoren tot de volgende soorten en cultuurvariëteiten: *Cimicifuga cordifolia*, *japonica*, *racemosa*, *simplex* en *simplex* 'White Pearl'. Pogingen om andere soorten op te kweken uit zaad, afkomstig van buitenlandse botanische tuinen, hebben tot nu toe geen succes gehad.

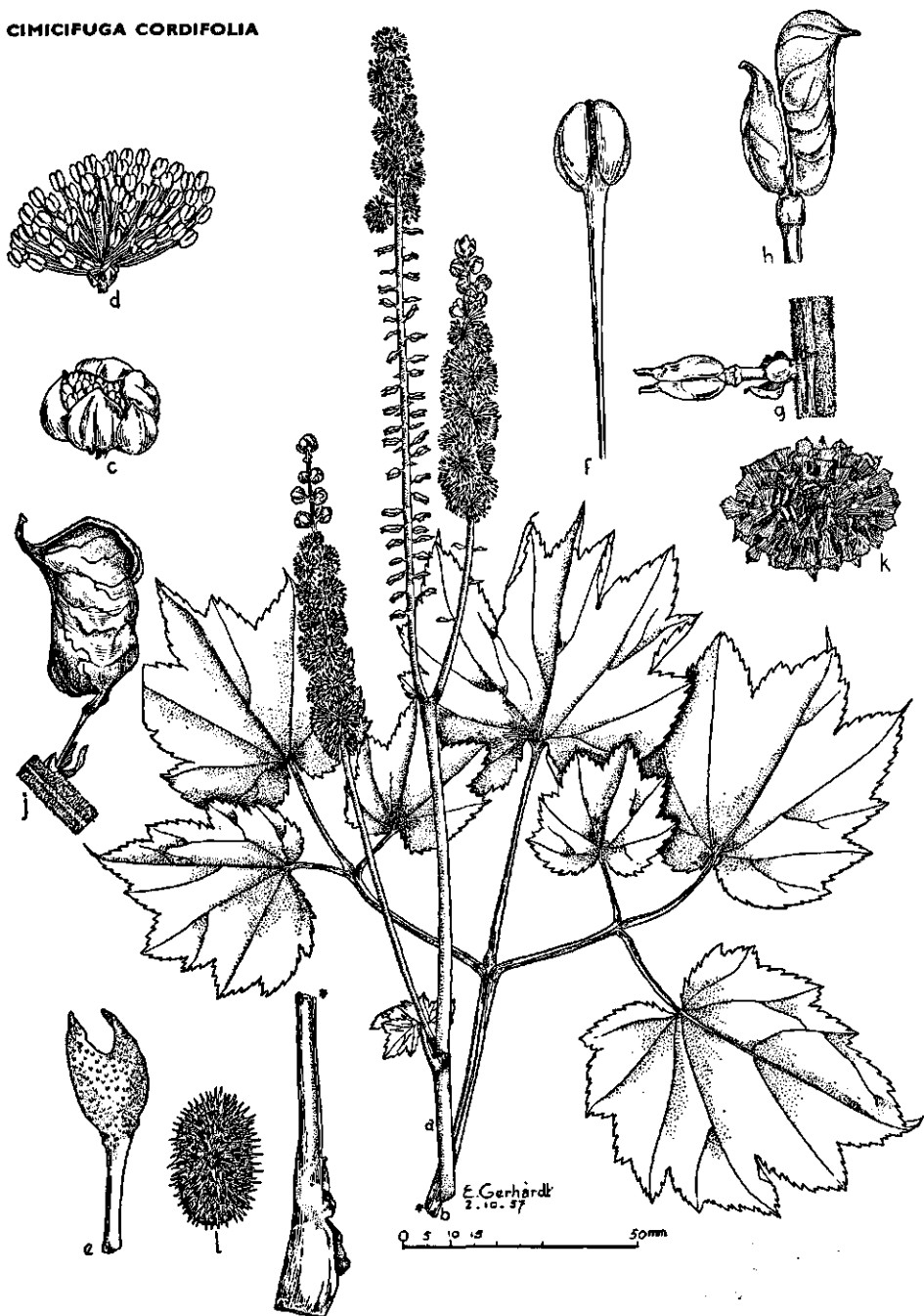
Resultaten van het onderzoek - De meeste *Cimicifuga*-soorten hebben grote, samengestelde wortelbladen en enige kleinere, minder samengestelde stengelbladen. De stengels en takken eindigen in lange, dichte aren van kleine, witte bloemen. Van deze bloemen vallen de vele lange, witte meeldraden méér op dan de weinig talrijke, kleine bloemdek-

en honingbladen. De bloemen hebben één of meer vrije stampers, die zich onder gunstige weersomstandigheden ontwikkelen tot kleine kokervruchtjes. De zaden van sommige soorten zijn met fraaie lamellen bezet.

De *Cimicifuga*'s zijn bosplanten, die het best gedijen op voedselrijke, enigszins vochthoudende bodem in

Samensteller: Drs. K. J. W. Hensen, Laboratorium voor Plantensystematiek en -geografie der Landbouwhogeschool te Wageningen.

CIMICIFUGA CORDIFOLIA



a. bloeiwijze ($\times \frac{1}{2}$); b. blad ($\times \frac{1}{2}$); c. opengaande bloemknop ($\times 5$); d. meeldraden en stampers ($\times 6$); e. honingblad ($\times 25$); f. meeldraad met openspringende helmhokjes ($\times 20$); g. stampers; aan de basis van de bloemsteel: schutblad en voorblaadjes ($\times 10$); h. twee jonge vruchten ($\times 5$); i. rijpe kokervrucht ($\times 8$); k. onrijp zaad ($\times 18$); l. rijp zaad ($\times 10$).

halfschaduw. *C. simplex*, waarvan de bloeitijd pas in oktober valt, komt echter op een te donkere standplaats niet meer in bloei.

Van de bovengenoemde soorten groeien *Cimicifuga cordifolia* en *C. racemosa* in het wild in het oosten van de Verenigde Staten, terwijl *C. japonica* en *C. simplex* in Oost-Azië thuis zijn: *C. japonica* alleen in Japan, *C. simplex* ook op het vasteland.

Deze vier soorten zijn als volgt te onderscheiden:

C. cordifolia. Hoge planten met bebladerde stengel. De grote wortelbladen zijn twee- tot drievoudig drietallig. De samenstellende blaadjes herinneren aan een esdoornblad: ze zijn handlobbig, vaak even breed als lang en aan de basis hartvormig. Deze soort bloeit in augustus en september met lange, stijf rechtopstaande aren. Gewoonlijk hebben de onderste bloemen van een aar twee of drie stampers, de bovenste slechts één.

C. racemosa verschilt van de vorige soort door de smallere, veelal elliptische tot langwerpige, soms ook ruitvormige blaadjes met wigvormige of afgeronde, maar nooit hartvormige basis. De bloeitijd valt eerder: juli tot augustus. De bloemen hebben zelden meer dan één stamper. Sommige planten hebben rechte, andere grillig heen en weer gebogen aren.

C. simplex onderscheidt zich van de vorige soort door de zeer late bloeitijd (oktober). Voorts hebben de aren wél vaak een overhangende top, maar zijn

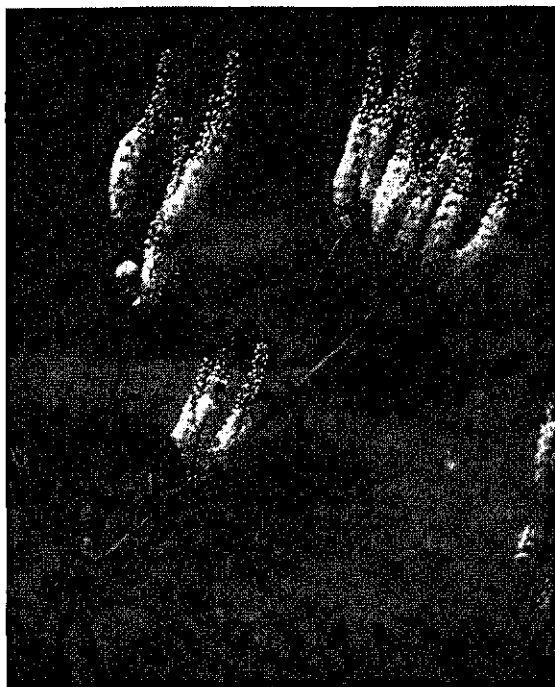
nooit grillig heen en weer gebogen, zoals vaak bij *C. racemosa*. Tenslotte hebben de bloemen nooit slechts één, maar altijd meerdere stampers: hun aantal varieert van twee tot vijf.

C. simplex 'White Pearl' (synoniem: *C. simplex* 'Armleuchter') onderscheidt zich, naar de planten op de Dreijen te oordelen, in geen enkel wezenlijk kenmerk van de vorige. Wél worden de planten van 'White Pearl' hoger en forser dan die van *C. simplex* (type).

C. japonica blijft veel lager dan de vorige soorten. De wortelbladen zijn veel kleiner en slechts enkel drietallig. De stengels zijn onbebladerd. Deze soort bloeit in september met stijf rechtopstaande aren. De blaadjes van deze soort hebben brede, stompe lobben. *C. acerina* (synoniem: *C. japonica* var. *acerina*) is een nauw verwante soort, waarvan de blaadjes echter lange, spitse lobben hebben. De planten, ons toegezonden onder de namen *C. acerina* en *C. japonica* var. *acerina*, behoren echter niet tot deze soort maar tot *C. japonica*.

C. dahurica kenmerkt zich, doordat de aren tot een pluim verenigd zijn. De planten die wij onder deze naam ontvingen behoren echter tot *C. racemosa*.

De planten die ons onder de naam *C. racemosa* toegezonden werden, zijn nog te slecht ontwikkeld, om met zekerheid op naam gebracht te kunnen worden. Naar het blad te oordelen, schijnen zij echter tot één van de vier bovengenoemde soorten te behoren.



Cimicifuga racemosa

HET HERFSTASTER-SORTIMENT

In het najaar van 1956 werd een begin gemaakt met het onderzoek van de in Nederland gekweekte cultuurvariëteiten van *Aster dumosus*, *A. novae-angliae* en *A. novi-belgii*. Hoewel ook andere soorten, zoals *Aster ericoides*, *A. linosyris* en *A. sedifolius* van enkele kwekers ontvangen werden, heeft het onderzoek zich toch in hoofdzaak bepaald tot de drie eerstgenoemde soorten. Ten behoeve van dit onderzoek werden door 17 Nederlandse kwekers 1395 planten onder 129 verschillende namen afgestaan. Het grootste deel hiervan (1002 planten onder 92 verschillende namen) hoorde tot *A. novi-belgii*. Van *A. dumosus* werden 267 planten ontvangen onder 25 verschillende namen en van *A. novae-angliae* 126 planten onder 12 verschillende namen. Bovendien werden in het onderzoek betrokken 132 planten uit de botanische tuin op de Dreijen. In deze collectie bevonden zich een aantal oude cultuurvariëteiten, die bij de deelnemende kwekers niet meer in cultuur waren.

Deze planten werden in het najaar 1956 uitgeplant in de botanische tuin 'het Spijk' te Wageningen. In 1957 en 1958 werden zij voorlopig beoordeeld en in 1959 definitief gekeurd. Hieronder volgt een overzicht van de aanbevolen cultuurvariëteiten en een van de niet aanbevolen cultivars. Bij de aanduidingen van de bloemkleur werd de Nickerson-kleurenwaaier gevolgd. Aanduidingen als die van de hoogte van de planten zijn uitsluitend gebaseerd op vergelijking van de cultuurvariëteiten van één soort onderling en hebben dus geen absolute geldigheid. Zo is *Aster dumosus* 'Margaret Rose' ondanks de kwalificatie 'vrij hoog' toch aanzienlijk lager dan *Aster novae-angliae* 'Harrington Pink', die als 'laag' gekwalificeerd staat.

OVERZICHT VAN DE AANBEVOLEN CULTUURVARIËTEITEN

ASTER DUMOSUS

bloemen violet

Blue Baby: bloemen iets groter dan van 'Blue Bird'.

Blue Bird: kleinbloemig.

Blue Bouquet: minder dicht vertakt dan de meeste *Aster dumosus*-vormen; bloemen van dezelfde plant niet op dezelfde hoogte.

Prof. Kippenberg: hoger dan de drie hierboven genoemde variëteiten.

licht violet

Audrey: aanzienlijk hoger dan de meeste andere *Aster dumosus*-vormen; de bloemen van dezelfde plant bloeien niet tegelijkertijd.

Lavanda: laag, kleinbloemig en vroegbloeiend.

Lilac Times: kleinbloemig en vroegbloeiend.

Peter Pan: laag, kleinbloemig en vroegbloeiend.

purperroze

Margaret Rose: vrij hoog en grootbloemig; de bloemen van dezelfde plant bloeien niet tegelijkertijd.

Marjorie: laag en kleinbloemig.

Peter Harrison: vroegbloeiend; straalbloemen smal.

licht purperroze

Lady Dundonald: laag en zeer dicht vertakt; straalbloemen smal.

wit (echter bleek purperroze afbloeiend)

Niobe: laag en kleinbloemig.

Snowsprite: vroegbloeiend; de bloemen van dezelfde plant niet op dezelfde hoogte.

ASTER NOVAE-ANGLIAE

bloemen purper

Barr's Blue: vrij laatbloeiend.

Thorpe Hall: de hoogste *Aster novae-angliae*; bloemen wat kleiner dan van 'Barr's Blue'.

diep purperroze

Dr. Eckener: vrij laag met vrij kleine bloemen.

Roter Stern: bloemen vrij klein.

purperroze

Barr's Pink: laag, maar grootbloemig.

roze

Harrington Pink: laag; vrij laatbloeiend met vrij kleine bloemen.

ASTER NOVI-BELGII

bloemen violet

Amethyst: schijf heldergeel.

Blue Eyes: bloemen vrij klein.

Blue Gown: zeer hoog en los vertakt; laat en niet rijkbloeiend.

Eventide: dicht vertakt en grootbloemig.

Harrison's Blue: bloemen iets donkerder violet dan van de overige cultuurvormen van deze kleurgroep.

Little Boy Blue: laag, dicht vertakt en kleinbloemig.

Samaria: vrij hoog en los vertakt; laat- en niet rijkbloeiend; bloemen echter groot.

Selma: geen opvallende kenmerken.

Samensteller: Drs. K. J. W. Hensen, Laboratorium voor Plantensystematiek en -geografie der Landbouwhogeschool te Wageningen.

The Archbishop: los vertakt en niet rijkbloeiend; bloemen groot, iets donkerder violet dan van de overige cultuurvormen van deze kleurgroep.

licht violet

Blauritter: vrij hoog, los vertakt en kleinbloemig.

Climax: zeer hoog en grootbloemig, maar laat- en niet rijkbloeiend.

Elta: laag en dicht vertakt.

Goodmayes Gem: dicht vertakt, lijkt veel op 'Melbourne Magnet'.

Melbourne Magnet: vrij laag, dicht vertakt en grootbloemig.

October Dawn: dicht vertakt en grootbloemig.

Plenty: vrij laag, dicht vertakt en grootbloemig; lijkt op 'Melbourne Magnet' maar bloeit vrij vroeg.

purper

Blue Bonnet: bloeit vrij vroeg.

Col. F.R. Durham: vrij laag en kleinbloemig.

Erica: bloeit vrij vroeg; bloemen iets meer roodpurper dan van beide vorige.

roodpurper

Barton Royalist: dicht vertakt met vrij kleine bloemen.

Gayborder Royal: vrij laag en dicht vertakt.

Mrs. Lewis Evans: vrij hoog.

Red Sunset: vrij laag, vrij vroegbloeiend met vrij kleine bloemen.

The Cardinal: bloeit vrij vroeg.

licht roodpurper

Antwerpse Perel: vrij hoog.

D. M. Harrison: dicht vertakt; iets vroeger bloeiend dan 'Olga Keith'.

Gayborder Supreme: dicht vertakt en vroegbloeiend met vrij kleine bloemen.

Olga Keith: dicht vertakt.

purperroze tot licht purperroze

Angela Peel: dicht vertakt, vrij laag en vrij kleinbloemig.

Dick Ballard: dicht vertakt, laag en vrij kleinbloemig.

Festival: vrij laag.

Lassie: geen opvallende kenmerken.

Little Pink Lady: de laagste Aster novi-belgii-vorm.

Ruth Bide: vrij hoog en dicht vertakt.

Tapestry: geen opvallende kenmerken.

donker purperrood

Beechwood Rival: laag, dicht vertakt en kleinbloemig; bloemkleur iets lichter dan van beide volgende.

Crimson Brocade: laag en dicht vertakt.

Winston Churchill: vrij laag en dicht vertakt, met vrij kleine bloemen.

purperrood

Beauty of Zuidwijk: vrij laag, dicht vertakt en kleinbloemig.

Melbourne Bell: laag en dicht vertakt, met vrij kleine bloemen.

Twinkle: minder dicht vertakt dan beide vorige; bloemen vrij klein.

wit

Blandie: dichter vertakt en later bloeiend dan beide volgende.

Mount Everest: hoog, losvertakt en vroegbloeiend.

White Ladies: los vertakt en vroegbloeiend.

NIET AANBEVOLEN CULTUURVARIËTEITEN

ASTER DUMOSUS

violet: Cantab.

licht violet: Nancy - Victor.

purper: Pacific Amaranth.

purperroze: Brabo - Countess of Dudley - Court Herald - Ronald.

licht purperroze: Diana - Lady Henry Maddocks.

ASTER NOVAE-ANGLIAE

purper: Ryecroft Purple.

diep purperroze: Crimson Beauty - Mrs. J. F. Rayer - Red Cloud.

purperroze: Blutregen - Lill Fardell.

ASTER NOVI-BELGII

violet: Blue Gem - Blue Peter - Blue Plume - Brigade - Norman Thornley - Princesse Marie Louise - Royal Blue - The Sexton.

licht violet: Apple Blossom (onecht) - Beauty of Collwall - Elisabeth Bide - Feltham Blue - Freedom - Nancy Ballard - Queen Mary - Skylands Queen.

purper: Barton Bishop.

roodpurper: Beechwood Bride - Ernest Ballard - Flying Enterprise - Fontaine - Miss Eissele - Red Rover.

licht roodpurper: Gayborder Spire - Miss Muffet - Petunia - Prosperity.

purperroze en licht purperroze: Alex Norman - Alex Wallace - Daphne Ann - David Murray - Emma - Glory of Collwall - Janet Mac Mullan - Maid of Athens - Margaret Ballard - Margaret Perry - Peace - Pink Nymph - St. Edgwin.

purperrood: Alcida - Beechwood Challenger - Charles Wilson - David Joy - Little Red Boy - Red King - Red Star.

witachtig: Ada Ballard - Hameloa - Hilde Ballard - Pluto - Rose Gem.

wit: Arctic - Miss George Monroe - Queen Elisabeth - Snowdrift - Well's White.