

RENTABILITEIT
VAN DE TUINBOUW IN HET GEBIED
VENLO-BLERICK-TEGELEN
OVER 1960

Voorlopige berekening

Rapport No. 365

L
365
B



Afdeling Tuinbouw

95574-1960

631.113:634/635/L
634/635:328/L
eij

INHOUD

	Blz.
WOORD VOORAF	3
1. Doel en werkwijze	4
2. De steekproef	4
3. Groepering van de bedrijven	4
4. De resultaten	5
5. De spreiding van de gemiddelde rentabiliteit	6
6. De spreiding van het ondernemersinkomen	6
7. Vergelijking met vorige jaren	7
Bijlagen	8

WOORD VOORAF

In het kader van de algemene opdracht jaarlijks de bedrijfs-economische resultaten van de tuinbouw te onderzoeken, geven wij hiermede een voorlopig verslag van de financiële resultaten van de tuinbouw in het gebied Venlo-Blerick-Tegelen over het teeltjaar 1960.

De cijfers berusten op een begroting, in het bijzonder waar het de kosten betreft. Tegen de achtergrond van definitieve kosten-cijfers over 1959 en vorige jaren werd deze begroting gemaakt met behulp van een enquête op de deelnemende bedrijven. De opbrengsten werden aan de opgaven van de veilingen en overigens eveneens aan informaties op de bedrijven ontleend.

De definitieve resultaten zullen in 1962, tezamen met die van andere onderzochte tuinbouwcentra, in één rapport worden gepubliceerd.

Dit rapport is, onder leiding van A. Holkamp samengesteld door W.J. van Winden en zijn medewerkers.

DE DIRECTEUR,

(Prof. dr. A. Kraal)

's-Gravenhage, maart 1961.

1. Doel en werkwijze

Het doel van het onderzoek is, inzicht te verkrijgen in de financiële resultaten van de tuinbouw in het gebied Venlo-Blerick-Tegelen.

In dit rapport zijn de resultaten over het kalenderjaar 1960 op basis van een voorlopige berekening weergegeven. De definitieve cijfers over 1960 zullen eerst in 1962 kunnen worden gepubliceerd, daar de jaarcijfers van de fiscale boekhoudingen eerst dan volledig beschikbaar zullen zijn.

Een toelichting op de gevolgde werkwijze bij het bepalen van de voorlopige cijfers is gegeven in bijlage 5. In deze bijlage is ook een verklaring gegeven van de in het rapport gebezigde begrippen en kengetallen.

2. De steekproef

Het onderzoek naar de resultaten van de tuinbouw in dit gebied dateert van 1956. Als basis voor de keuze van de bedrijven voor het onderzoek hebben gegevens van de landbouwtelling 1955 gediend.

Blijkens deze telling bedroeg het aantal bedrijven met groenteteelt in de gemeenten Venlo-Blerick en Tegelen in dat jaar ± 850 . Na aftrek van gemengde bedrijven en van bedrijven die niet voldoende emplooi verschaffen aan één man gedurende een vol jaar resteerden ± 700 bedrijven als uitgangspunt voor de steekproef. De steekproef omvat in opzet 10% van dit universum. In 1960 zijn in feite 65 bedrijven in het onderzoek betrokken. De keuze van deze bedrijven is willekeurig geschied, echter zoveel mogelijk met inachtneming van de bestaande spreiding naar de gezichtspunten bedrijfsgrootte en vestigingsplaats.

De verhouding tussen de totale oppervlakte van bovengenoemde 700 bedrijven en de oppervlakte van de onderzochte bedrijven blijkt uit het volgende.

	Oppervl.v.h. universum in 1960(naar schatting)	Oppervl.v.d. steekproef in 1960	Steekproef in % van het univer- sum
Tuinbouw onder glas	150 ha	16 ha	$\pm 11\%$
Tuinbouw in de open grond	1100 ha	115 ha	$\pm 10\%$

3. Groepering van de bedrijven

De onderzochte bedrijven zijn ingedeeld naar groepen van een zelfde bedrijfstype. Hierbij is uitgegaan van de betekenis van de glasteelten in het bedrijf. Voor deze onderscheiding hebben de geschatte jaarkosten van de glasteelten en de opengrondsteelten als maatstaf gediend.

	Jaarkosten glasteelten	Aantal bedrijven
a. Glasbedrijven	meer dan 65%	18
b. Opengrondsglasbedrijven	35%-65%	20
c. Opengrondsbedrijven	minder dan 35%	27
		<u>65</u>

Groep c is nog nader onderscheiden naar bedrijven gelegen in Venlo-Tegelen (16) en Blerick (11).

4. De resultaten

De resultaten van het onderzoek zijn weergegeven in de bijlagen 1 t/m 4 van dit rapport. In bijlage 1 zijn resp. het grondgebruik en de arbeidsbezetting gemiddeld per bedrijf weergegeven. Bijlage 2 geeft - eveneens gemiddeld per bedrijf - een beeld van de kosten, de opbrengsten en het netto-overschot en bevat kengetallen door middel waarvan de rentabiliteit en het inkomen tot uitdrukking zijn gebracht.

De gegevens van de bijlagen 1, 2 en 4 zijn in tabel 1 samengevat.

Tabel 1

SAMENVATTING VAN DE VOORLOPIG BEREKENDE RESULTATEN OVER 1960 GEMIDDELD PER BEDRIJF

	Alle bedrij- ven	Glas- bedrij- ven	Open- gronds/ glas- bedrij- ven	Open- gronds- bedrij- ven	Opengronds- bedrijven Venlo en Tegelen	Blerick
Aantal bedrijven	65	18	20	27	16	11
Aantal bedrijven in %	100	28	31	41	24	17
Omzet in %	100	48	29	23	12	11
Staannd glas are	22	49	23	3	2	4
Rolbak(dubb.oppervl.) "	4	1	2	7	10	3
Tuinbouw open grond "	176	108	186	216	183	263
Arbeidsbezetting(manjaren)	1,98	2,44	1,91	1,74	1,67	1,83
Gem.geïnvesteerd vermogen	71000	115000	65000	47000	39000	59000
Idem p/manjaar arb.bezett.	36000	47000	34000	27000	23000	32000
Opbrengsten	24300	41000	22400	14500	12100	18000
Kosten	23100	35800	21100	16100	14400	18700
Netto-overschot	1200	5200	1300	1600	2300	700
<u>Netto-overschot:</u>						
p/f.100,- kosten	5	15	6	10	16	4
p/f.100,- gemiddeld geïnvesteerd vermogen	2	5	2	3	6	1
p/manjaar arb.bezetting	590	2140	690	930	1350	380
Arbeidsinkomen p/manjaar	5700	7100	5800	4300	3900	4800
Arbeidsinkomen v.d. ondern.	7000	10800	7600	3900	3100	5300
Ondernemersinkomen	8400	12900	8800	5000	3800	6900

% Is negatief.

5. De spreiding van de gemiddelde rentabiliteit

In bijlage 3 is de spreiding van de rentabiliteit per bedrijf - voorgesteld door het netto-overschot per f. 100,- kosten - grafisch weergegeven.

In tabel 2 is deze spreiding voor elk van de onderscheiden groepen van bedrijven samengevat.

Tabel 2

SPREIDING VAN HET NETTO-OVERSCHOT PER F.100,- KOSTEN
(aantal bedrijven verlies- of winstgevend)

Percentage van de kosten	Alle bedrijven	Glas-bedrijven	Open-gronds/ glas-bedrijven	Open-gronds-bedrijven	Opengronds-bedrijven	
					Venlo en Tegelen	Blerick
<u>Negatief</u>						
meer dan 40	2	-	-	2	2	-
40 - 20	8	1	1	6	4	2
20 - 0	26	5	9	12	7	5
Totaal verliesgevend	36	6	10	20	13	7
<u>Positief</u>						
0 - 20	15	5	5	5	2	3
20 - 40	9	4	3	2	1	1
40 - 60	5	3	2	-	-	-
Totaal winstgevend	29	12	10	7	3	4

6. De spreiding van het ondernemersinkomen

Voor de samenstelling van het inkomen dat gemiddeld per ondernemer uit het bedrijf werd verkregen, raadplege men bijlage 4.

De spreiding van het ondernemersinkomen is in tabel 3 tot uitdrukking gebracht.

Tabel 3

SPREIDING VAN HET ONDERNEMERSINKOMEN
(Aantal ondernemers per inkomensklasse)

Inkomensklassen	Alle bedrijven %	Glas-bedrijven	Open-gronds/ glas-bedrijven	Open-gronds-bedrijven	Opengronds-bedrijven	
					Venlo en Tegelen	Blerick
minder dan f. 2500,-	(12) 9	-	1	8	7	1
f. 2500,- - f. 5000,-	(10) 7	1	1	5	3	2
f. 5000,- - f. 7500,-	(37) 27	7	10	10	6	4
f. 7500,- - f.10000,-	(10) 7	1	4	2	1	1
f.10000,- - f.15000,-	(15) 11	3	4	4	1	3
f.15000,- - f.25000,-	(15) 11	8	3	-	-	-
meer dan f.25000,-	(1) 1	1	-	-	-	-
	(100) 73	21	23	29	18	11

7. Vergelijking met voorgaande jaren

Een indruk van de ontwikkeling van de tuinbouw te Venlo e.o. in de jaren 1956 t/m 1960 kan aan tabel 4 worden ontleend.

Bij deze vergelijking dient rekening te worden gehouden met het feit, dat de door de afdeling Tuinbouw van het L.E.I. toegepaste afschrijvingspercentages in 1959 zijn herzien. Deze wijziging leidde tot een verhoging van de kosten met een gemiddelde van 1%.

Tabel 4

VERGELIJKING PERIODE 1956 T/M 1960
(Gemiddeld per bedrijf)

	1956	1957	1958	1959 (voorl. cijfers)	1960
Oppervl. verwarmd staand glas	are 2	3	4	5	7
Oppervl. onverwarmd staand glas	" 11	12	13	14	15
Oppervl. rolbak (dubb. oppervl.)	" 2	2	3	3	4
Oppervl. platglas	" 1	1	1	1	1
Oppervl. tuinbouw open grond	" 190	190	190	182	176
Totale opbrengsten	16600	19000	19400	22300	24300
Totale kosten	15200	16800	18400	20000	23100
Netto-overschot	1400	2200	1000	2300	1200
Netto-overschot p/f.100,-kosten	9	13	5	12	5
Arbeidsinkomen p/manjaar	4500	5200	4800	5900	5700
Arbeidsinkomen v.d.ondernemer	5900	7000	6000	7500	7000
Ondernemersinkomen	7100	8200	7100	8600	8400

GRONDGEBRUIK EN ARBEIDSBEZETTING OVER 1960
Gemiddeld per bedrijf

	Opengrondsbedrijven				Opengrondsbedrijven te	
	Alle bedrijven	Glas- bedrijven	Opengronds- glasbedrijven	Opengronds- bedrijven		Venlo en Tegelen
Aantal bedrijven	65	18	20	27	16	11
Aantal bedrijven in %	100	28	31	41	24	17
Tuinbouw onder glas	are	are	are	are	are	are
warenhuis/kas verwarmd	7	22	4	-	-	-
" onverwarmd	15	27	19	3	2	4
rolbak (dubb.oppervlakte)	4	1	2	7	10	3
platglas	1	1	1	1	1	2
<u>Opengrondstuinbouw</u>	176	108	186	216	183	263
<u>Totaal tuinbouw</u>	203	159	212	227	196	272
Landbouw en veeteelt	17	6	10	28	5	61
Verhuurd	16	23	8	16	10	23
Dennebos en braakland	18	7	19	25	4	57
Erf, blijvende paden enz.	13	13	10	15	10	23
<u>Totale kadastrale oppervlakte</u>	267	208	259	311	225	436
Aantal ondernemers per bedrijf	1,12	1,17	1,15	1,07	1,13	1,00
Arbeid van de ondernemer(s) in manjaren	1,22	1,33	1,35	1,06	1,04	1,09
Arbeid van gezinsleden	0,51	0,56	0,35	0,60	0,57	0,63
Arbeid van vast personeel	0,11	0,30	0,09	-	-	-
Arbeid van los personeel	0,14	0,25	0,12	0,08	0,06	0,11
<u>Totale arbeidsbezetting</u>	1,98	2,44	1,91	1,74	1,67	1,83
Arbeid door ondernemer en gezin in %	88	78	89	95	97	94

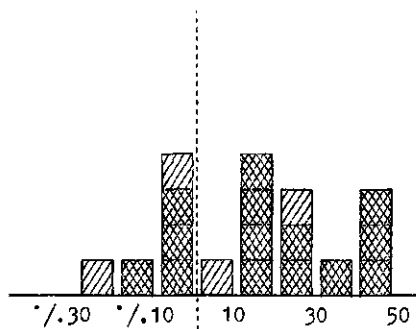
BEDRIJFSRESULTATEN OVER 1960
(voorlopige cijfers, gemiddeld per bedrijf)

	Alle bedrijven			Opengronds- bedrijven			Opengronds- bedrijven			Opengrondsbedrijven te		
	Aantal	Glas- bedrijven	Opengronds- glasbedrijven	Opengronds- bedrijven	Venlo en Tegelen	Blerick	Aantal	Glas- bedrijven	Opengronds- glasbedrijven	Opengronds- bedrijven	Venlo en Tegelen	Blerick
Aantal bedrijven	65	18	20	27	16	11	100	28	31	41	24	17
Aantal bedrijven in %	100	28	31	41	24	17	100	48	29	23	12	11
Omzet in %												
Gemiddeld geïnvesteerd vermogen	71000	115000	65000	47000	39000	59000						
Kosten												
Afschrijvingen	2800	5500	2500	1300	1100	1600						
Huur en pacht	200	300	200	200	300	200						
Rente	2500	4300	2200	1500	1100	2000						
Arbeid betaald personeel	900	2100	700	300	200	500						
" ondernemers	6700	7300	7400	5800	5700	6000						
" gezinsleden	2500	2700	1600	2900	2900	3000						
Materialen	5000	9800	4200	2300	2000	2800						
Diensten van derden en overige kosten	2500	3800	2300	1800	1100	2600						
Totaal	23100	35800	21100	16100	14400	18700						
Opbrengsten												
Groente en vr.aardappelen	23700	40500	22100	13600	11500	16500						
Overige opbrengsten	600	500	300	900	600	1500						
Totaal	24300	41000	22400	14500	12100	18000						
Netto-overschot	1200	5200	1300	1600	2300	700						
Kengetallen												
Netto-overschot:												
per f.100,- kosten	5	15	6	10	16	14						
per f.100,-gem.geinvest.vermogen	2	5	2	3	6	1						
per manjaar arbeidsbezetting	590	2140	690	930	1350	380						
Arbeidsinkomen per manjaar	5700	7100	5800	4300	3900	4800						
Arbeidsinkomen van de ondernemer	7000	10800	7600	3900	3100	5300						
Ondernemersinkomen	8400	12900	8800	5000	3800	6900						

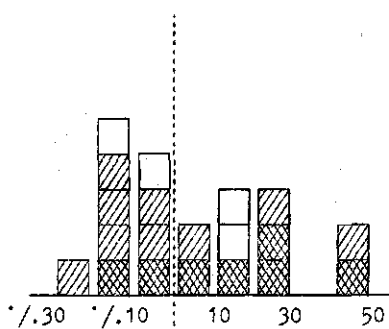
VENLO

SPREIDING VAN HET NETTO-OVERSCHOT PER f 100.- KOSTEN
(ELK VAKJE STELT EEN BEDRIJF VOOR)

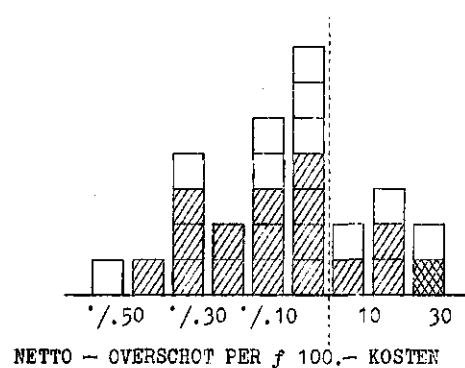
GLASBEDRIJVEN
(18)



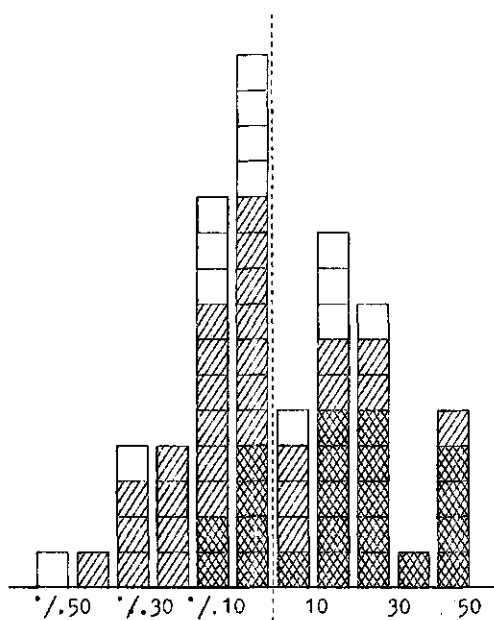
OPENGRONDS/GLASBEDRIJVEN
(20)



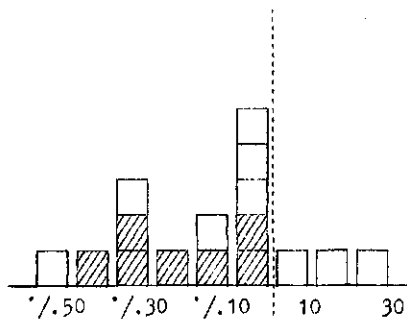
OPENGRONDSBEDRIJVEN
(27)



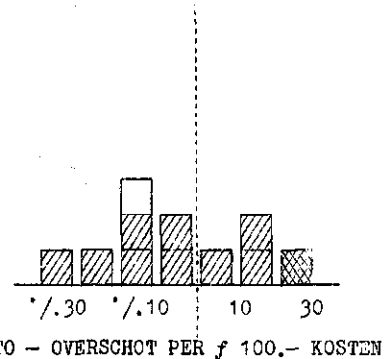
ALLE BEDRIJVEN TEZAMEN
(65)






OPENGRONDSBEDRIJVEN TE
VENLO / TEGELEN
(16)



OPENGRONDSBEDRIJVEN TE
BLERICK
(11)



-  KOSTEN MINDER DAN f 15.000.- PER BEDRIJF
-  KOSTEN f 15.000.- - f 25.000.- PER BEDRIJF
-  KOSTEN MEER DAN f 25.000.- PER BEDRIJF

OVERZICHT VAN HET GEZINSINKOMEN UIT HET BEDRIJF OVER 1960
(voorlopige cijfers, gemiddeld per ondernemer)

	Alle bedrijven			Opengrondsbedrijven			Opengrondsbedrijven		
	Aantal	Glas- bedrijven	Opengronds/ glasbedrijven	Aantal	Opengronds- bedrijven	Venlo en Tegelen	Aantal	Opengronds- bedrijven	Blerick
Aantal bedrijven	65	18	20	27	16	11			
Aantal ondernemers	73	21	23	29	18	11			
Netto-overschot	1000	4500	1100	1500	2000	700			
Handenarbeid ondernemer	6000	6300	6500	5400	5100	6000			
Arbeidsinkomen van de ondernemer	7000	10800	7600	3900	3100	5300			
Rente meer berekend dan betaald	1400	2100	1200	1100	700	1600			
Ondernemersinkomen	8400	12900	8800	5000	3800	6900			
Handenarbeid gezinsleden	2200	2300	1400	2700	2500	3000			
Gezinsinkomen uit bedrijf	10600	15200	10200	7700	6300	9900			

ALGEMENE TOELICHTING

a. Begrippen en kengetallen

1. Het netto-overschot

Het economische resultaat wordt tot uitdrukking gebracht door middel van het begrip netto-overschot. Het wordt gevormd door het verschil tussen de opbrengsten en de kosten. De wijze van berekening van opbrengsten en kosten is elders in deze bijlage toegelicht.

Op deze plaats volstaan wij met te vermelden, dat in de kosten geen bedrag is opgenomen als vergoeding voor de functie van leiding en toezicht van de ondernemer. Daar deze kostenelementen derhalve nog in het netto-overschot aanwezig zijn, mag dit laatste niet zonder meer worden aangezien voor de bedrijfseconomische winst.

Netto-overschot gemiddeld per bedrijf

De kosten, de opbrengsten en het netto-overschot zijn voor elke onderscheiden groep van bedrijven in een gemiddeld bedrag per bedrijf weergegeven. Behalve in absolute bedragen per bedrijf is het netto-overschot - ten behoeve van de vergelijkbaarheid met andere typen en takken van bedrijf - vervolgens door middel van de volgende verhoudingsgetallen tot uitdrukking gebracht.

Netto-overschot per f. 100,- kosten

Dit kengetal is berekend door het totale netto-overschot per groep van bedrijven te delen door 1% van de kosten van die bedrijven (gewogen gemiddelde).

Netto-overschot per eenheid produktiefactor

Het netto-overschot is vervolgens in principe betrokken op de produktiefactoren, kapitaal, arbeid en grond, factoren uit welke samenwerking het resultaat in feite is ontstaan.

Daar de vraag in welke mate de produktiefactoren tot het bereiken van het resultaat hebben bijgedragen - door de onoplosbaarheid van dit probleem - niet kan worden beantwoord, is het netto-overschot - voor zover mogelijk - ten volle met elk van de genoemde produktiefactoren in verband gebracht. Het netto-overschot is bij deze voorstellingswijze derhalve beurtelings aan één produktiefactor toegerekend. In dit verband onderscheiden wij de volgende kengetallen.

a. Netto-overschot per f. 100,- gemiddeld geïnvesteerd vermogen

Met "gemiddeld geïnvesteerd vermogen" is bedoeld het vermogen dat - op basis van de huidige bedrijfsgrootte en prijzen van de produktiemiddelen - tijdens de levensduur van het bedrijf gemiddeld is geïnvesteerd. Het is bepaald door optelling van:

1. de verkoopwaarde van de grond;
2. 60% van de vervangingswaarde van de slijtende duurzame produktie-middelen;
3. de normale behoefte aan vlottende middelen.

Daar de berekening op een vrij grove taxatie berust, wordt hierdoor meer de orde van grootte dan de absolute juistheid aangegeven.

b. Netto-overschot per manjaar arbeidsbezetting

Voor de berekening van dit kengetal is het netto-overschot gedeeld door de - tot volwaardige arbeidskrachten herleide en in manjaren uitgedrukte - arbeidsbezetting.

c. Netto-overschot per are grondoppervlakte

Voor de berekening van dit kengetal zouden de open grond en de grond onder glas onder één noemer dienen te worden gebracht. Het was in het kader van deze voorlopige becijfering niet mogelijk de daarvoor benodigde wegingsfactoren te berekenen.

2. Het inkomen

Het arbeidsinkomen per manjaar

Van het inkomen per produktiefactor is alleen het arbeidsinkomen - per manjaar arbeidsbezetting - tot uitdrukking gebracht.

Onder het arbeidsinkomen is verstaan het bedrag dat door hen, die arbeid in het bedrijf hebben verricht, tezamen als inkomen is genoten. Het is berekend door het netto-overschot te vermeerderen met het bedrag dat als kosten van arbeid is opgenomen. Na deling van dit inkomen door het aantal - tot volwaardige arbeidskrachten herleide - manjaren wordt het bedrag gevonden dat gemiddeld per manjaar als inkomen werd verkregen.

Het inkomen van de ondernemer

Voorts is berekend, welk bedrag uit de bedrijfsexploitatie aan de ondernemer ten deel viel. In de eerste plaats betreft dit de vergoeding die, bij de berekening van het netto-overschot, in de kosten is gecalculeerd voor de handenarbeid die door de ondernemer persoonlijk in het bedrijf is verricht. Voegen wij dit bedrag toe aan het netto-overschot, dan ontstaat het bedrag dat als arbeidsinkomen van de ondernemer is aangeduid.

De kosten bevatten voorts een rentevergoeding voor het vermogen dat in het bedrijf is geïnvesteerd. Voor zover het bedrag van deze vergoeding hoger is dan het bedrag dat door de ondernemer aan rente voor geleende gelden is betaald, vormt het verschil daarvan eveneens een bestanddeel van het inkomen van de ondernemer.

Bij toevoeging van laatstgenoemd inkomensbestanddeel aan het arbeidsinkomen van de ondernemer wordt het bedrag verkregen dat met ondernemersinkomen is aangeduid.

Tenslotte is ook het gezinsinkomen van de ondernemer voor zover uit het bedrijf verkregen in bijlage 4 tot uitdrukking gebracht. Dit bedrag betreft het ondernemersinkomen, verhoogd met het - als kosten gecalculeerde - bedrag voor de handenarbeid welke door gezinsleden in het bedrijf is verricht.

b. De wijze van berekening

1. De kosten

a. De gewaardeerde kosten

De bedrijfsresultaten zijn bepaald volgens de bij het L.E.I. gebruikelijke methode. Deze houdt in, dat de berekening van rente en afschrijving van de duurzame produktiemiddelen is gebaseerd op de vervangingswaarde en dat kosten, welke niet tevens uitgaven zijn (handenarbeid van de ondernemer en zijn gezin, rente van eigen vermogen e.d.) zijn gewaardeerd.

Voor deze kostenwaardering zijn de benodigde gegevens op het bedrijf verzameld.

Rente en afschrijving

De berekening van de rente had plaats op basis van 4% over het eerder in deze bijlage omschreven gemiddeld in het bedrijf vastgelegde vermogen.

De afschrijvingen zijn berekend op grond van bij het L.E.I. bestaande inzichten met betrekking tot de economische levensduur van de onderscheiden duurzame produktiemiddelen.

Arbeid van ondernemer en gezinsleden

Als vergoeding voor de arbeid, welke door de ondernemer en zijn gezinsleden is verricht, is alleen de handenarbeid in rekening gebracht. Voor een waardering van de kosten, welke voor leiding en toezicht door de ondernemer waren in te calculeren, ontbreken nl. de daartoe benodigde normatieve gegevens.

De kosten van de handenarbeid zijn berekend op basis van een taxatie van de door de ondernemer en zijn gezinsleden verrichte hoeveelheid handenarbeid. Deze arbeid is gewaardeerd overeenkomstig het loon (inclusief sociale lasten) volgens de collectieve arbeidsovereenkomst voor volwassen mannelijke en vrouwelijke arbeiders en jeugdigen, met dien verstande dat voor overuren geen toeslag op het normale uurtarief is toegepast.

b. De betaalde kosten

De betaalde kosten over 1960 waren ten tijde van het onderzoek nog niet bekend. Deze moesten derhalve worden begroot. Voor deze begroting is gebruik gemaakt van taxaties welke in overleg met de deelnemers aan het onderzoek zijn verricht. Met inachtneming van eventuele veranderingen in de productiecapaciteit zijn de betaalde kosten overigens getoetst aan de opgaven, welke ter zake van de betaalde kosten over 1959 van de administratiekantoren van de deelnemende bedrijven zijn ontvangen.

2. De opbrengsten

De verkopen geschieden grotendeels via de plaatselijke veilingen, welke veilingen ons desgevraagd een opgave verstrekten van de **nettoveilingomzet** per deelnemer. Dit was mogelijk dank zij de machtiging die voor dit doel door de tuinders was verleend.

De opbrengsten die niet via de veiling werden verkregen zijn, in samenwerking met de deelnemers, geschat tijdens het bezoek dat aan het eind van 1960 aan de bedrijven werd gebracht.

. . . De weergegeven resultaten hebben, in overeenstemming met het boekingstijdvak van de administratiekantoren, uitsluitend betrekking op het kalenderjaar 1960. Dit kalenderjaar valt voor de berekening van de kosten en de opbrengsten van de meeste produkten in deze gebieden praktisch samen met het teeltjaar.