

De planten staan dicht verstrengeld en vermeerderen zich door worteluitlopers, waardoor in de loop der tijd een plantentapijt zou zijn ontstaan, als de uitlopers niet elk jaar verwijderd waren.

Begin juni ontwikkelen zich meestal 3 tot 4 bloeistengels die solitair en onvertakt groeien en ca. 60 cm lang worden, met daaraan de voor deze soort bijzonder mooie, oranje-rode bloemen. Zo'n bloeistengel is verscheidene weken een waar sieraad voor de kas, omdat de stengels van onderen af beginnen te bloeien en tijdens het uitgroeien steeds nieuwe bloemen voortbrengen.

Tot nu toe was het noch door literatuurstudie noch door vergelijking met andere soorten in botanische tuinen mogelijk deze plant nader te identificeren.

Vijverweg 12, 5461 AL Veghel

\* \*  
\*

## **Astroloba** Uitew. (III)

L.E. GROEN

### **Astroloba herrei** Uitew.

Uitewaal, Desert Plant Life: 37-39 (1940), Succulenta: 56-58 (1950); Jacobsen, Handbuch der Sukkulanten Pflanzen I: 299 (1954) & Sukkulantenlexikon: 99 (1970); Reinecke, The Genus *Astroloba* Uitewaal (1965); Court, Succulent flora of southern Africa: 173 (1981); Pilbeam, *Haworthia* and *Astroloba*: 152 (1983).

HOLOTYPE: Uitewaal, bloemstengel, Herre 5703, Uniondaleweg, Uniondale (WAG).

Homotypische synoniemen:

*Haworthia harlandiana* Parr, Bull. A.S.P.S. 6: 149, 258 (1971), nomen novum voor *Astroloba herrei* Uitew. non *Haworthia herrei* Poelln.; Scott, The Genus *Haworthia*: 145 (1985).

### Taxonomische bijzonderheden

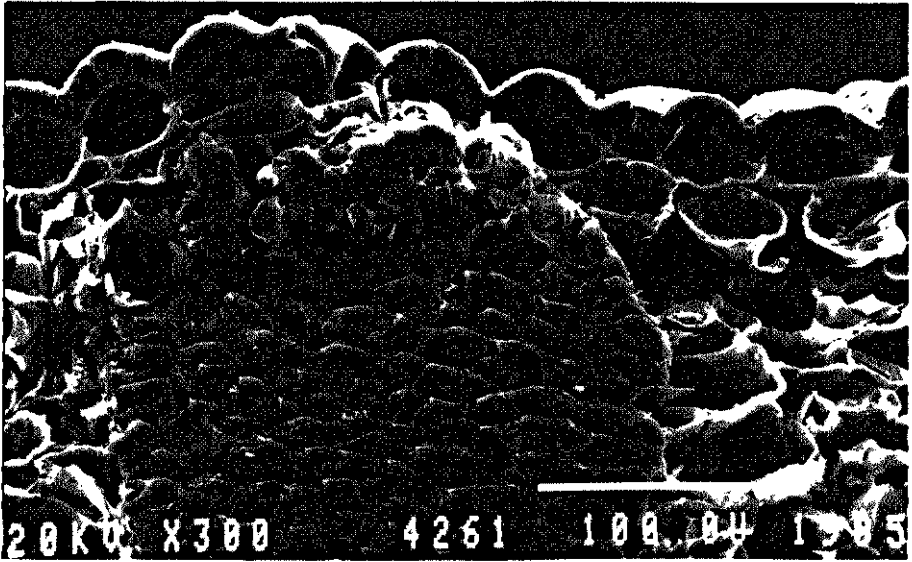
*Astroloba herrei* en *A. dodsoniana* zijn beide beschreven door Uitewaal. *A. herrei* is zonder twijfel een apart taxon, dat evenals *A. spiralis* ssp. *spiralis* gekenmerkt wordt door opgezwollen weefsel aan weerszijden van de middennerven van de bloembuis. Dit opgezwollen weefsel is bij ssp. *spiralis* ruw en bij *A. herrei* glad tot licht golvend.

*A. dodsoniana* is beschreven naar kultuurplanten op grond van vegetatieve verschillen met *A. herrei*. Bestudering van klonen van de typeplant van *A. dodsoniana* toont inderdaad belangrijke vegetatieve verschillen met *A. herrei* aan.

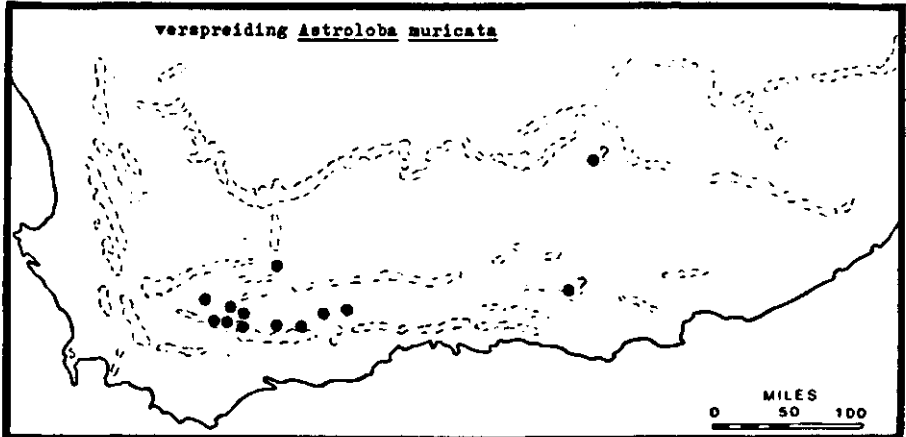
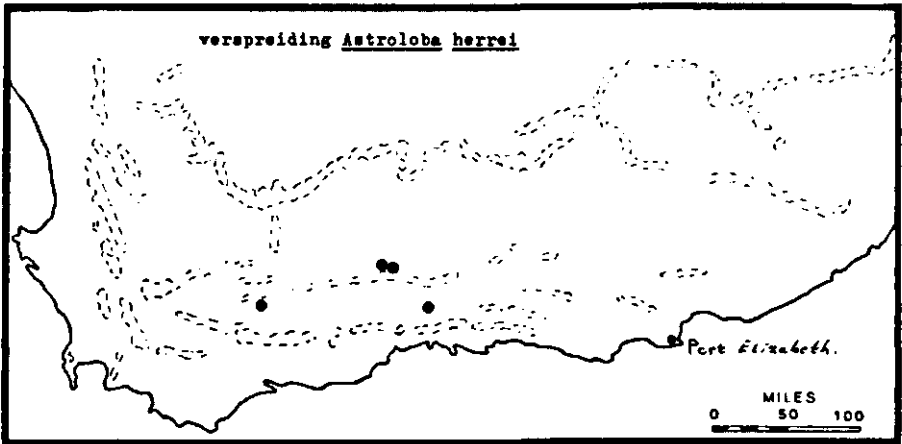
Bij *A. herrei* is aan de onderzijde van de bladeren een fijne nervatuurtekening zichtbaar. Uit het onderzoek van Reinecke blijkt dat de nerven zichtbaar zijn doordat het xyleemparenchym van de vaatbundels sterk verhout is. Zowel *A. herrei* als *A. dodsoniana* vertonen dit verschijnsel bij REM-onderzoek zeer duidelijk (zie foto). Geen andere *Astroloba*-soort heeft zulk sterk verhout weefsel. Uiterlijk zijn deze nerven bij *A. dodsoniana* slechts zwak zichtbaar. Ook heeft deze wat dikkere bladeren en een lichtere kleur van blad, kiel en bladranden. Op grond van het ontbreken van veldgegevens wordt *A. dodsoniana* hier als een kultuurvorm van *A. herrei* beschouwd: *A. herrei* 'Dodsoniana'.

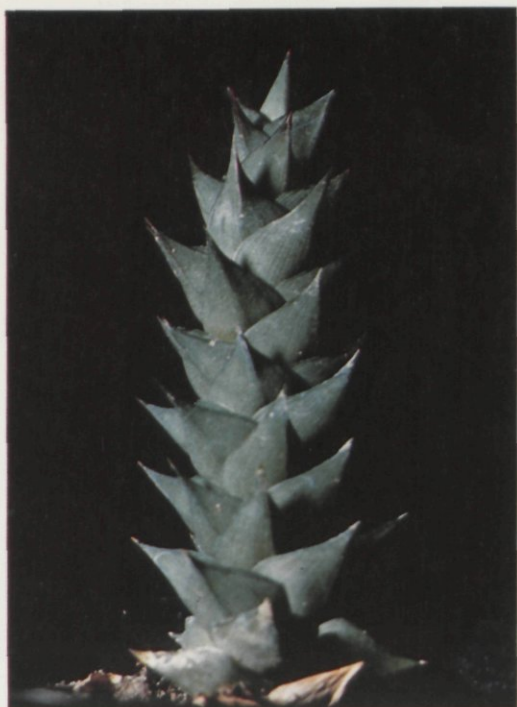
### Beschrijving

Stengels opstijgend tot opgericht, aan de basis of hoger spruiten vormend. Bladeren in 5 min of meer duidelijke spiraalvormige rijen, halfopgericht tot uitgespreid-opgericht, eirond tot cirkelrond-eirond, 20-25 mm lang, op het



*Astroloba herrei*: sklerenchymelementen sterk verhout en goed ontwikkeld. Aan de buitenkant van het blad is hierdoor een tekening zichtbaar van smalle lengtestrepen, die richels vormen.





1	2
	3
4	

1. *Astroloba herrei*
2. *Astroloba muricata*  
(als *aspera*)
3. bloem van *Astroloba*  
*herrei* 'Dodsonianiana'
4. *Astroloba herrei*  
'Dodsonianiana'

Foto 3: mr. A. de Graaf,  
Foto 1 en 4: J.W. Mugge,  
andere van de schrijver







*Astroloba bullulata*

breedste gedeelte 10-15 mm breed, diepgroen tot lichter blauwgroen, vooral de jongere bladeren iets berijpt; onderzijde naar de punt toe scherp gekield, op de onderzijde veel donkergroene nerven overlans zichtbaar; randen en kiel iets verdikt, zeer fijn gekarteld, glanzend, bladkleurig tot lichter. Bloemstengel 15-25 cm lang; bloemen ei-urnvormig; bloembuis zeshoekig, 7-10 mm lang, diameter 2,5-4 mm aan de basis, in het midden doorsnede 1 mm minder tot 1 mm meer, aan de keel tot 2 mm samengeknepen, op de hoeken sterk opgeblazen, dit weefsel glad tot iets gegolfd, daartussen sterk gegroefd. Bloembuis wit met groene lengtestrepen. Bloemslippen geel, nooit wit of roomkleurig, 1,5-3,0 mm lang, 1,5-3,0 mm breed, opgericht tot afstaand, de buitenste 3 soms teruggekromd.

Verspreiding: Uniondaledistrict, Oudtshoorndistrict.

Levende exemplaren gezien:

57SF00592, Herre 10a, Warmwaterberg, Kleine Karroo (BID); 57SF00578, Herre 7891, Kommadagga, okt. 1955 (BID); 57SF00391, Herre 7850, tussen Oudtshoorn en Willowmore (BID); 57SF00387, idem (BID).

Literatuurgegevens vindplaatsen:

Uniondale weg, Uniondale, Herre 5703, leg. juli 1935; farm Hoekplaas, N. van Uniondale, Reinecke 16; 2 km O. van Prince Albert, van Jaarsveld s.n.; 6 km van Prince Albert, aan de weg naar Klaarstroom, Reinecke 46.

Herbarium:

Coll. Uitewaal, Herre 5703, bloemstengel (holotype) & foto's typeplant (WAG); Groen 3, 57SF00592 (WAG); Groen 32,37, 57SF00578 (WAG).

***Astroloba herrei* Uitew. cv. *Dodsoniana* stat. nov.**

*Astroloba dodsoniana* Uitew., Desert Plant Life: 29, 30 (1950); Jacobsen, Handbuch der Sukkulente Pflanzen I: 298 (1954) & Sukkulentelexikon: 99 (1970); Pilbeam, Haworthia and Astroloba: 151 (1983).

NEOTYPE: Groen 19, 57SF00392, coll. Uitewaal, herkomst J.W. Dodson, Ap. 015, jan. 1948 (WAG).

*Haworthia dodsoniana* (Uitew.) Parr, Bull. A.S.P.S. 6: 148, 195 (1971); Scott, The genus Haworthia: 143 (1985).

\* Het neotype van *Astroloba dodsoniana* is tevens het standaardexemplaar voor de cultivarnaam 'Dodsoniana'. Zie voor een discussie over standaardexemplaren Brickell (1986).

## Beschrijving

Afwijkend: Bladeren licht grauwgroen tot witachtig, met wasachtige laag bedekt, nerven aan de bladonderzijde nauwelijks zichtbaar. Planten forser.

Levende exemplaren gezien:

57SF00392, J.W. Dodson, San Carlos, Californië, Ap. 015 (BID); 57SF00276, J.R. Brown, Pasadena, Californië, Ap. 31 (BID); 84SF0126, Plantentuin Gent, België.

Herbarium:

Groen 19, 57SF00392, neotype, J.W. Dodson, Ap. 015 (WAG); Groen 24, 57SF00392 (WAG).

## **Astroloba muricata** nom. prov.

Gebaseerd op: Reinecke 18 Montaguedistrict, aan het einde van de Baden weg (BOL).

Voor deze soort ten onrechte gebruikte namen:

*Aloe aspera* sensu Salm-Dyck, Cat. Rais.: 7 (1817), Monogr. gen. Aloes 53 fig. 1 (1840), non Haworth, Trans. Linn. Soc. 7: 6 (1804); W.T. Aiton, Hort. Kew. ed. 2: 299 (1811); Sprengel, Syst. Veg.: 69 (1825); Roemer & Schultes, Syst. Veg. 7: 651 (1829).

*Aprica aspera* Haw. sensu Haw., Suppl. Pl. Succ.: 63 (1819) var. a & var. b (excl. vegetatieve delen), non Willd., Mag. Ges. Naturf. Freund. Berl. V: 274 (1811); Baker, J. Linn. Soc., Bot. 18: 218 (1880) var. *aspera* & major, Flora Cap. 6: 332 (1896); Berger, Pflanzenreich 38: 116 (1908) var. *aspera* & major; Uitewaal, Succulenta: 13 (1939); Brown, Cact. Succ. J. (Amer.) 12: 19 (1940).

*Astroloba aspera* (Haw.) Uitewaal, var. *aspera* & major, Succulenta: 53 (1947); Jacobsen, Handbuch der sukkulenten Pflanzen: 297 (1954) & Sukkulentenlexikon: 98 (1970); Bayer, The new Haworthia Handbook: 4,7 (1982); Pilbeam, Haworthia and Astroloba: 148 (1983).

*Astroloba rugosa* Reinecke nom. prov. ined.; Pilbeam, Haworthia and Astroloba: 148 (1983).  
*Haworthia aspera* Haw. sensu Parr, Bull. A.S.P.S. 6: 195 (1971) non *Haworthia aspera* Haw., Syn. Pl. Succ.: 90 (1812).

Ingevoerd in 1795 door Fr. Masson:

## Taxonomische bijzonderheden

De identieke beschrijvingen van Haworth (1804) van *Aloe aspera* en *Haworthia aspera* (1812) kunnen geen betrekking hebben op een *Astroloba* species. In beide publicaties wordt een drierijige bladstand genoemd, die wel bij *Haworthia* wordt gevonden, maar ontbreekt bij *Astroloba*, dat een vijfrijiige bladstand heeft. Het is dan ook niet verwonderlijk dat bloemgegevens in de diagnose ontbreken. Haworth (1819) beschrijft *Aprica aspera* weer als drierijig, maar met de kenmerkende *Astroloba*-bloemen. Laatstgenoemde publicatie is hierdoor gedeeltelijk gebaseerd op ander materiaal dan *Aloe aspera* (Haworth, 1804). Haworths "aspera" is waarschijnlijk een synoniem van de hierop sterk gelijkende *Haworthia nigra* (Haw.) Baker (Reinecke 1965, Bayer 1982).

Reinecke beschrijft de *aspera*-elementen die niet synoniem zijn met *Aloe aspera* Haw. (1804) als *Astroloba rugosa*. Deze naam is echter minder geschikt wegens het bestaan van *Haworthia rugosa* (Salm-Dyck) Baker. Bij een eventuele samenvoeging van beide geslachten, zoals Parr (1971) voorstaat, geeft dit problemen.

De variëteit *Aprica aspera* var. *b* van Haworth (1819) moet beschouwd worden als een iets afwijkende vorm en heeft geen taxonomische betekenis.

## Beschrijving

Stengels rechtopstaand, 10-20 cm lang. Bladeren hard, stijf, de punt vaak teruggebogen, 1,2-2,5 cm lang, 1,2-1,5 cm breed op het breedste gedeelte, lichtgroen tot roodachtig, tuberkels altijd aanwezig, bladkleurig, talrijk, tot

0,5 mm diam., onregelmatig en min of meer in rijen in de lengte verspreid; epidermiscellen van de buitenrand aan de onderzijde en de bovenste helft van het blad, bol, vaak met papillen; bladonderzijde niet gevlekt. Bloemen 7-12 mm lang, bloembuis glad, aan de basis 2,5-3,5 mm diam., naar boven toe iets versmald, crème tot lichtgroen met donkerder middenerven. Bloemslippen crème tot wit, 1,5-2 mm lang, stomp.

Verspreiding Kaaprovinsie: Montague-, Ladismithdistrict.

Levende exemplaren gezien:

57SF00237, Herre 7840, Montague 1948 (BID); 57SF00397, Herre 7672, Steytlerville (BID); 57SF00399, Herre 5206, Kleine Karroo, Phisante Fontein (BID); 85SFC0604, Aleva 8504, Brandrivier (vanaf Barrydale) (WAG); Laingsburg, 76/318 (BG Stellenbosch); 790987, coll. Uitewaal (WAG).

Literatuuropgaven vindplaatsen:

Kleine Karroo, Herre 7854, leg. H. Rosenbroeck; Herre 1 Barrydale.; Vaalkop, Calitzdorp; Langs de Badenweg, Reinecke 17, 18, 59; langs de Petersfonteinweg, Reinecke 19, 20; bij de farm Brakwater langs de Dobbelaars Kloofweg, Reinecke 21, 22; 3 km W. van Montague, Reinecke 23; bij de farm Rietvlei no. 2, Reinecke 50a; ongeveer 32 km Z. van Ladismith langs de oude Barrydaleweg, Reinecke 2; bij de farm Rietvlei langs de Laingsburg-Sevenweekspoortweg.

Herbarium:

Groen 11, coll. Uitewaal, afkomstig van B. Carp, Kaapstad, 1961. 01.3 (WAG); Groen & Aleva 112, Laingsburg, 76/318, BG Stellenbosch (WAG).

(wordt vervolgd)

## Het geslacht *Matucana* Br. & R. (VIII)

R. BREGMAN, A. MEERSTADT, P. MELIS en A.B. PULLEN

***Matucana paucicostata*** Ritter, Taxon 12 (3), p. 124 (1963)

(*paucicostata* = met weinig ribben)

Synoniemen: *Submatucana paucicostata* (Ritt.) Backbg., Descr. Cact. Nov. III, p. 14 (1963)

*Borzicactus paucicostatus* (Ritt.) Donald, The Nat. Cact. & Succ. Journal 26 (1), p. 10 (1971)

*Borzicactus paucicostatus* fa *robustispinus* Donald & Lau, The Nat. Cact. & Succ. Journal 26 (3), p. 71 (1971)

Tot *M. paucicostata* behoren de niet-geldig beschreven namen:

*Submatucana paucicostata* var. *curvispina*

*Submatucana caespitosa*

*Submatucana huaricensis*

*Submatucana huarinensis*

*Submatucana paucispina*

*Submatucana senile*

*Submatucana senilis*

*Submatucana spec. Llamellin*

Zeer waarschijnlijk behoren tot *M. paucicostata* eveneens de niet-geldig beschreven namen:

*Submatucana eriodisa*

*Submatucana eriodisa* var. *echinata*

*Submatucana turbiniformis*