

RENTABILITEIT VAN DE GROENTETEELT OP HET
EILAND IJSSELMONDE

Voorlopige berekening 1961

Rapport No. 398

Afdeling Tuinbouw

L 1
398 B



86620 - 111

INHOUD

	Blz.
Woord vooraf	
1. Doel en werkwijze	7
2. De steekproef	7
3. De groepering van de bedrijven	7
4. De resultaten	8
5. De spreiding van de rentabiliteit	9
6. Het inkomen	10
7. Vergelijking met vorige jaren	11
Bijlagen	
1 De structuur van de tuinbouw op het eiland IJsselmonde	13
2 t/m 5 De resultaten van het onderzoek	16
6 Algemene toelichting	20

WOORD VOORAF

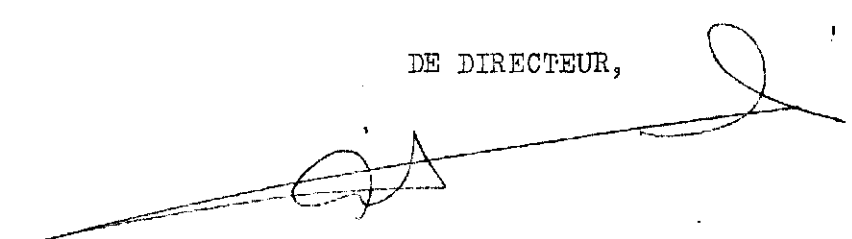
In het kader van de algemene opdracht jaarlijks de bedrijfs-economische resultaten van de tuinbouw te onderzoeken, geven wij hiermede een voorlopig verslag van de financiële resultaten van de groenteteelt op het eiland IJsselmonde (inclusief het Eiland van Dordrecht) over het teeltjaar 1961.

Het onderzoek is gebaseerd op een nieuwe steekproef die 16 2/3% van de voor het onderzoek in aanmerking komende bedrijven omvat. De cijfers berusten op een begroting, in het bijzonder waar het de kosten betreft. Tegen de achtergrond van de kostencijfers over 1960 werd deze begroting gemaakt met behulp van een enquête op de deelnemende bedrijven. De opbrengsten werden aan de opgaven van de veilingen en overigens eveneens aan informatie op de bedrijven ontleend.

De definitieve resultaten over 1961 zullen in 1963, tezamen met die van andere onderzochte tuinbouwcentra, in één rapport worden gepubliceerd.

Dit rapport is samengesteld door W.J. van Winden en zijn medewerkers.

DE DIRECTEUR,



's-Gravenhage, juli 1962

(Prof. dr. A. Kraal)

1. Doel en werkwijze

Het doel van het onderzoek is, inzicht te verkrijgen in de financiële resultaten van de groenteteelt op het eiland IJsselmonde. Een aantal bedrijven te Dubbeldam (Eiland van Dordrecht) is mede in het onderzoek opgenomen 1).

In dit rapport zijn de resultaten over het kalenderjaar 1961 op basis van een voorlopige berekening weergegeven. De definitieve cijfers, voor de berekening waarvan moet worden gewacht op het beschikbaar komen van de jaarcijfers van de boekhoudingen, zullen eerst in 1963 kunnen worden gerapporteerd.

Een toelichting op de gevolgde werkwijze bij het bepalen van de voorlopige cijfers is gegeven in bijlage 6. In deze bijlage is ook een verklaring gegeven van de in het rapport gebezigde begrippen en kengetallen.

2. De steekproef

De steekproef, waarop het onderzoek is gebaseerd, omvat in opzet 16 2/3% van die groenteteeltbedrijven in de bovengenoemde gebieden, die ten minste aan één man volledig emplooi verschaffen en die niet, of slechts in zeer geringe mate, met andere takken van bedrijf zijn gemengd. Bedrijven met overwegend deelbouw zijn niet in het onderzoek opgenomen.

De gegevens voor de bedrijfskeuze zijn ontleend aan de landbouwtelling over het jaar 1960. Met inachtneming van de bestaande bedrijfsvorm- en bedrijfsgrootteverhoudingen is de keuze van de bedrijven voor de steekproef willekeurig verricht.

Voor het kalenderjaar 1961 konden de gegevens van 87 bedrijven worden opgenomen.

Bijlage 1 van dit rapport geeft een beeld van de structuur van de tuinbouw in het onderzochte gebied.

3. De groepering van de bedrijven

De bedrijven zijn gegroepeerd naar de mate waarin de arbeidsbehoefte voor teelten onder glas deel uitmaakt van de totale arbeidsbehoefte.

Arbeidsbehoefte glasteelten in % van totale arbeidsbehoefte	Opgenomen in groep	Aantal bedrijven
65% of meer	glasbedrijven	17
35 tot 65%	glas/opengrondsbedrijven	25
minder dan 35%	opengrondsbedrijven	45

De groep opengrondsbedrijven is nog onderverdeeld in bedrijven met een arbeidsbehoefte van 0,8-1,4 manjaar per ha (23 bedrijven) en bedrijven met een arbeidsbehoefte van minder dan 0,8 manjaar per ha (19 bedrijven).

1) Wanneer in het rapport verder gesproken wordt over het eiland IJsselmonde is dit steeds inclusief het Eiland van Dordrecht.

4. De resultaten

De voorlopige resultaten zijn neergelegd in de bijlagen 2 t/m 5.

In bijlage 2 is respectievelijk het grondgebruik en de arbeidsbezetting gemiddeld per bedrijf weergegeven. Bijlage 3 geeft - eveneens gemiddeld per bedrijf - een beeld van de kosten, de opbrengsten en het netto-overschot en bevat de kengetallen, waarin de rentabiliteit en het inkomen tot uitdrukking zijn gebracht.

In de tabellen 1a en 1b is een samenvatting gegeven van de cijfers uit de bijlagen 2 en 3. Tabel 1a geeft een beeld van het netto-overschot per f.100,- kosten. Per bedrijfstype, met een subgroepering naar de geografische ligging van de bedrijven. In tabel 1b zijn de overige gegevens van de desbetreffende bijlagen per bedrijfstype samengevat.

Tabel 1a

SAMENVATTING VAN DE VOORLOPIG BEREKENDE RESULTATEN OVER 1961

Subgebied	Alle bedrijven	Glas- bedrijven	Glas/open- gronds- bedrijven	Opengronds- bedrijven
	netto-overschot per f.100,- kosten			
Zwijndrecht, Dubbeldam, Hendrik-Ido-Ambacht	14 (37)	19 (14)	9 (16)	12 (7)
Barendrecht, Ridderkerk, Rijsoord, Heerjansdam	3 (35)	1 (3)	7 (9)	-1 (23)
Rhoon, Poortugaal, Pernis	-15 (15)	- (-)	- (-)	-15 (15)
Eiland IJsselmonde	6 (87)	17 (17)	8 (25)	- 3 (45)

(-) aantal bedrijven

1) De rentabiliteit is alleen vermeld voor groepen van tenminste 5 bedrijven.

Tabel 1b

SAMENVATTING VAN DE VOORLOPIG BEREKENDE RESULTATEN OVER 1961
(gemiddeld per bedrijf)

	Alle bedr.	Glas- bedr.	Glas/ opengr.- bedr.	Opengrondsbedrijven		
				totaal	waarvan bedrijven met een arbeids- behoefte van:	
					0,8-1,4 manj. per ha	< 0,8 manj. per ha
Aantal bedrijven	87	17	25	45	23	19
Staannd glas verwarmd	5	20	4	-	-	1
Staannd glas onverwarmd	14	24	23	4	4	2
Platglas	11	17	16	7	9	3
Opengrondstuinbouw	274	84	198	389	258	584
Arbeidsbezetting	3,35	3,88	3,60	3,02	2,58	3,50
Gem. geïnvesteerd vermogen	100.000	126.000	110.000	85.000	68.000	109.000
Idem per manjaar						
arbeidsbezetting	30.000	32.000	31.000	28.000	26.000	31.000
Opbrengsten	40.900	62.700	46.300	29.700	25.700	33.000
Kosten	38.500	53.500	42.800	30.500	25.800	35.900
Netto-overschot	2.400	9.200	3.500	7800	7100	72900
Netto-overschot:						
per f.100,- kosten	6	17	8	73	0	78
per f.100,- gemiddeld geïnvesteerd vermogen	2	7	3	71	0	73
per manjaar arbeidsbezetting	700	2.400	1.000	7300	0	7800
Arbeidsinkomen per manjaar	6.400	8.000	6.700	5.400	5.700	4.900
Arbeidsinkomen v.d. ondernemer	8.100	12.600	8.900	6.000	6.200	5.000
Ondernemersinkomen	9.600	14.700	10.900	7.000	7.200	6.000

5. De spreiding van de rentabiliteit

In bijlage 4 is de spreiding van de rentabiliteit per bedrijf, voorgesteld door het netto-overschot per f.100,- kosten, grafisch weergegeven.

In tabel 2 is deze spreiding voor elk der onderscheiden groepen van bedrijven samengevat.

Tabel 2

SPREIDING VAN HET NETTO-OVERSCHOT PER f.100,- KOSTEN
(aantal bedrijven verlies- of winstgevend)

	Alle bedrijven	Glas- bedrijven	Glas/ opengr.- bedrijven	Opengrondsbedrijven		
				totaal	waarvan bedrijven met een arbeids- behoefte van:	
					0,8-1,4 mj. per ha	< 0,8 mj. per ha
Negatief:						
meer dan 20	18	-	2	16	8	8
20 - 0	21	4	6	11	5	6
totaal						
verliesgevend	39	4	8	27	13	14
Positief:						
0 - 20	25	6	7	12	7	3
20 - 40	20	7	8	5	3	2
40 - 60	3	-	2	1	-	-
totaal						
winstgevend	48	13	17	18	10	5

6. Het inkomen

Voor de samenstelling van het inkomen dat gemiddeld per onder-
nemer uit het bedrijf - volgens onze voorlopige berekeningen - werd
verkregen, raadplege men bijlage 5. De spreiding van het ondernemers-
inkomen is in tabel 3 tot uitdrukking gebracht.

Tabel 3

SPREIDING VAN HET ONDERNEMERSINKOMEN
(aantal ondernemers per inkomensklasse)

Inkomensklassen	Alle bedrijven	Glas- bedrijven	Glas/ opengr.- bedrijven	Opengrondsbedrijven		
				totaal	waarvan bedrijven met een arbeids- behoefte van:	
					0,8-1,4 mj. per ha	< 0,8 mj. per ha
minder dan f. 2.500,-	7	-	2	5	2	3
f. 2.500,- - f. 5.000,-	31	3	5	23	11	12
f. 5.000,- - f. 7.500,-	25	3	4	18	8	9
f. 7.500,- - f.10.000,-	15	3	8	4	4	-
f.10.000,- - f.15.000,-	39	8	14	17	6	8
f.15.000,- - f.25.000,-	17	6	7	4	3	-
meer dan f.25.000,-	4	3	1	-	-	-
Aantal ondernemers	138	26	41	71	34	32

7. Vergelijking met vorige jaren

Tenslotte zijn in tabel 4 de resultaten over 1961 vergeleken met die van vorige jaren. Bij deze vergelijking dient rekening te worden gehouden met het feit dat in 1961 de steekproef is vernieuwd. De bedrijven van de nieuwe steekproef zijn gemiddeld groter (naar schatting 10% van de kosten) dan van de oude steekproef. Verder dient in het oog te worden gehouden dat m.i.v. 1959 de toegepaste afschrijvingspercentages zijn gewijzigd, waardoor de kosten met gemiddeld 1% zijn gestegen.

Tabel 4

VERGELIJKING 1957 T/M 1961

		1957	1958	1959	1960	1961
		(voort. cijfers)				
		gemiddeld per bedrijf				
Aantal bedrijven		96	91	90	97	87
Oppervl. verw. staand glas	are	2	3	3	4	5
Oppervl. onverw. staand glas	"	9	8	10	10	14
Oppervl. platglas en open grond	"	246	250	250	258	285
Aantal ramen platglas		560	560	550	550	450
Arbeidsbezetting	manj.	2,94	3,02	3,08	3,09	3,35
Totale opbrengsten	gld.	26.900	25.900	37.300	34.500	40.900
Totale kosten	gld.	24.700	26.100	29.700	32.400	38.500
Netto-overschot		2.200	7.200	7.600	2.100	2.400
Netto-overschot per f.100,- kosten		9	7.1	25	6	6
Arbeidsinkomen per manjaar		5.000	4.400	7.300	6.000	6.400
Arbeidsinkomen v.d. ondernemer 1)		6.500	5.000	10.900	7.600	8.100
Ondernemersinkomen 1)		7.500	6.100	11.900	8.800	9.600

1) Gemiddeld per ondernemer.

2017
2018
2019
2020
2021

2022
2023
2024
2025

2026
2027
2028

The table below contains several rows of data, but the text is extremely faint and largely illegible. It appears to be a ledger or record book with columns for dates and corresponding entries.

Date	Entry
2017	
2018	
2019	
2020	
2021	
2022	
2023	
2024	
2025	
2026	
2027	
2028	

DE STRUCTUUR VAN DE TUINBOUW OP HET EILAND IJSSELMONDE

Gebruik makend van de landbouwtelling over 1960, aangevuld met een steekproefsgewijze enquête, kon een beeld worden verkregen van de structuur van de tuinbouw in het onderzochte gebied.

Van de 1138 bedrijven met tuinbouw bleken er 538 te voldoen aan de eisen die voor deelneming aan het onderzoek zijn gesteld (arbeidsbehoefte tenminste één manjaar en meer dan 80% van de totale arbeidsbehoefte t.b.v. de groenteteelt). De overige 600 bedrijven kunnen als volgt worden gespecificeerd:

a. arbeidsbehoefte minder dan één manjaar	203 bedrijven
b. gemengd met landbouw en veeteelt	236 "
c. gemengd met fruitteelt	64 "
d. gemengd met andere takken van bedrijf of beroep	97 "
	<u>600 bedrijven</u>

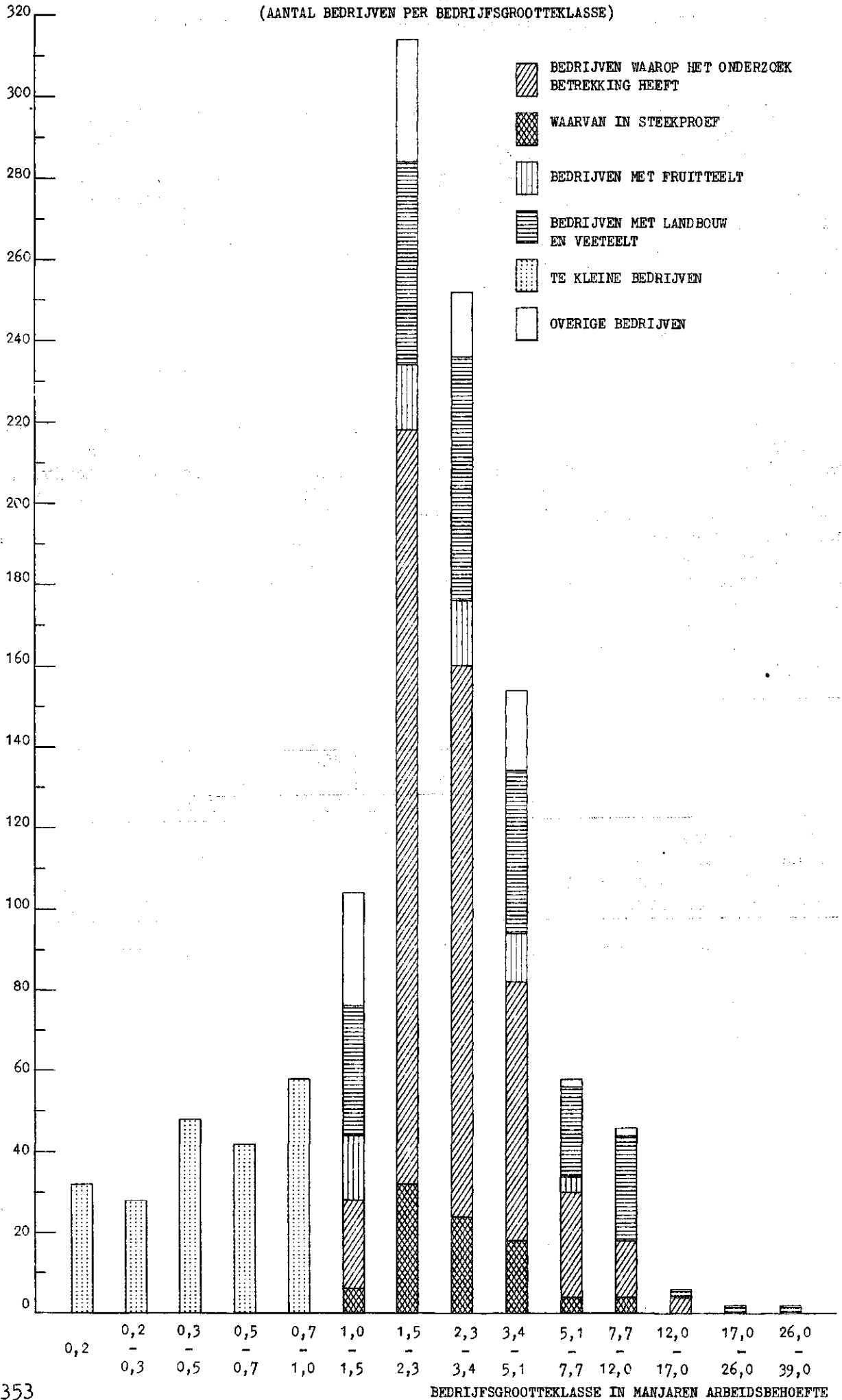
In grafiek 1 zijn bovengenoemde aantallen per grootteklasse arbeidsbehoefte tot uitdrukking gebracht. Grafiek 2 geeft - eveneens per grootteklasse - een beeld van de totale arbeidsbehoefte van de bedrijven. Ten einde een indruk te geven van de mate waarin de steekproef representatief kan worden geacht, is in de grafieken behalve het te onderzoeken universum, verhoudingsgewijs ook de steekproef ingetekend.

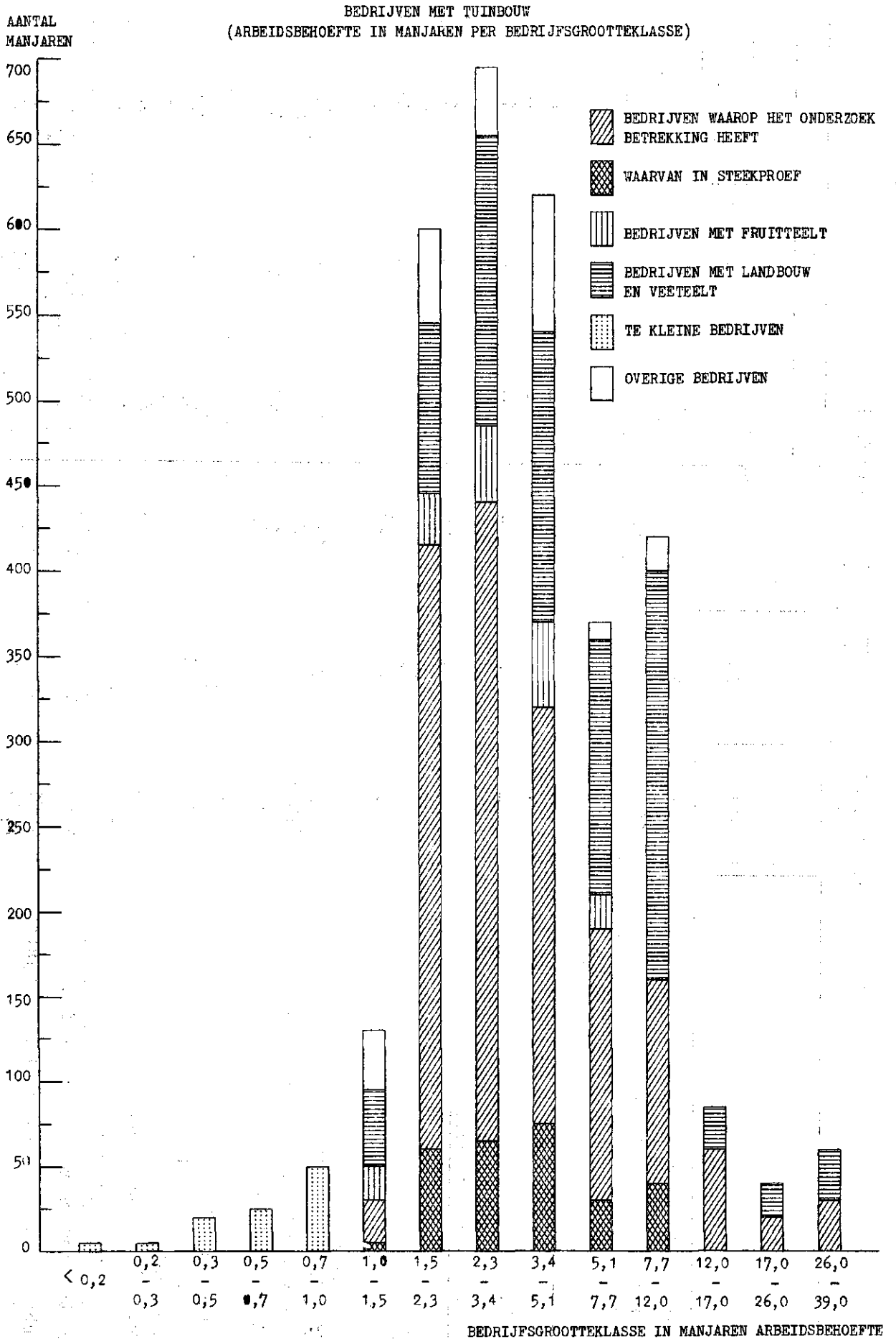
De groep van 538 bedrijven, die het te onderzoeken universum vormt, is tenslotte onderverdeeld naar de mate waarin de arbeidsbehoefte voor glasteelten deel uitmaakt van de totale arbeidsbehoefte van de bedrijven. Behalve het aantal bedrijven is in onderstaand overzicht ook de oppervlakte glas en open grond en de totale arbeidsbehoefte, per subgroep vermeld.

	Bedrijven waarvan arbeidsbehoefte voor glasteelten			Alle bedrijven
	meer dan 50%	25-50%	minder dan 25%	
	van de totale arbeidsbehoefte			
Aantal bedrijven	111 (21)	144 (27)	283 (52)	538 (100)
Tuinbouw onder glas ha	71 (56)	40 (32)	15 (12)	126 (100)
Tuinbouw in de open grond ha	120 (9)	281 (22)	905 (69)	1306 (100)
Totale arb. behoefte manj.	454 (28)	421 (25)	780 (47)	1655 (100)

(-) het percentage dat de subgroep inneemt t.o.v. alle bedrijven.

BEDRIJVEN MET TUINBOUW
(AANTAL BEDRIJVEN PER BEDRIJFSGROOTTEKLASSE)





GRONDGEBRUIK (IN AREN) EN ARBEIDSBEZETTING OVER 1961
(gemiddeld per bedrijf)

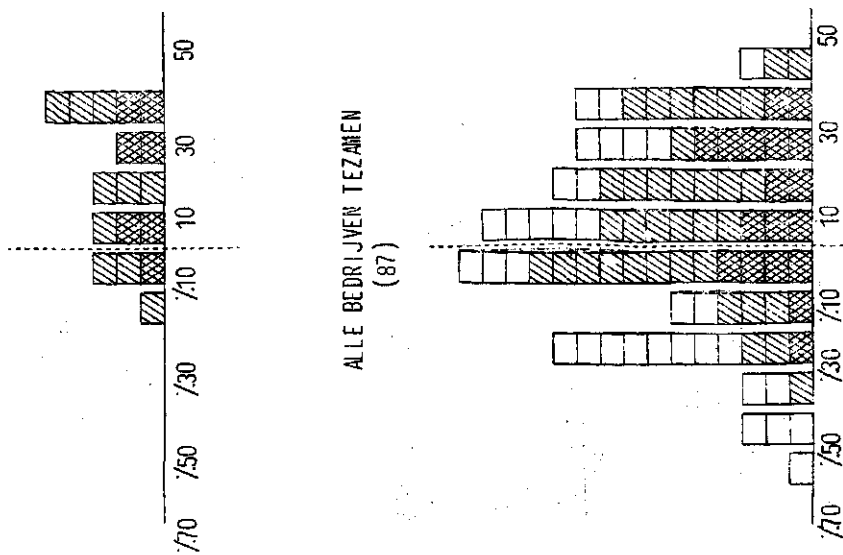
	Alle bedrijven	Glas-bedrijven	Glas/opengronds-bedrijven	Opengrondsbedrijven		
				totaal	waarvan bedrijven met een arbeidsbehoefte van 0,8-1,4 mj. < 0,8 mj. per ha	
Aantal bedrijven	87	17	25	45	23	19
Aantal bedrijven in %	100	19	29	52	26	22
Aantal ramen platglas	450	660	640	260	350	140
<u>Staannd glas verwarmd</u>						
Tomaten	1	2	3	-	-	-
Komkommers	4	18	1	-	-	-
Overig	-	-	-	-	-	1
<u>Staannd glas onverwarmd</u>						
Tomaten	7	13	11	2	1	1
Komkommers	5	10	9	1	2	-
Overig	2	1	3	1	1	1
Platglas	11	17	16	7	9	3
<u>Opengrondstuinbouw</u>						
Groenten	254	72	176	367	234	563
(waarvan één gewas per jaar)	(150)	(20)	(60)	(248)	(99)	(467)
Vroege aardappelen	14	4	15	17	19	15
Fruut	6	8	7	5	5	6
Totaal tuinbouw	304	145	241	400	271	590
Landbouw en veeteelt	12	4	2	19	7	37
Verhuurd	4	5	7	2	4	-
Erf, blijvende paden enz.	35	22	31	42	39	49
Kadastrale oppervlakte	355	176	281	463	321	676
Aantal ondernemers per bedrijf	1,59	1,53	1,64	1,58	1,48	1,68
Arbeid van ondernemer(s) in manjaren	1,71	1,65	1,82	1,67	1,52	1,85
" " gezinsleden	0,37	0,49	0,35	0,34	0,35	0,31
" " vast personeel	0,90	1,42	1,14	0,57	0,46	0,63
" " los personeel	0,37	0,32	0,29	0,44	0,25	0,71
Totale arbeidsbezetting in manjaren	3,35	3,88	3,60	3,02	2,58	3,50
Arbeid door ondernemer en gezin (in %)	62	55	60	66	72	62

BEDRIJFSRESULTATEN OVER 1961
(voorlopige cijfers, gemiddeld per bedrijf)

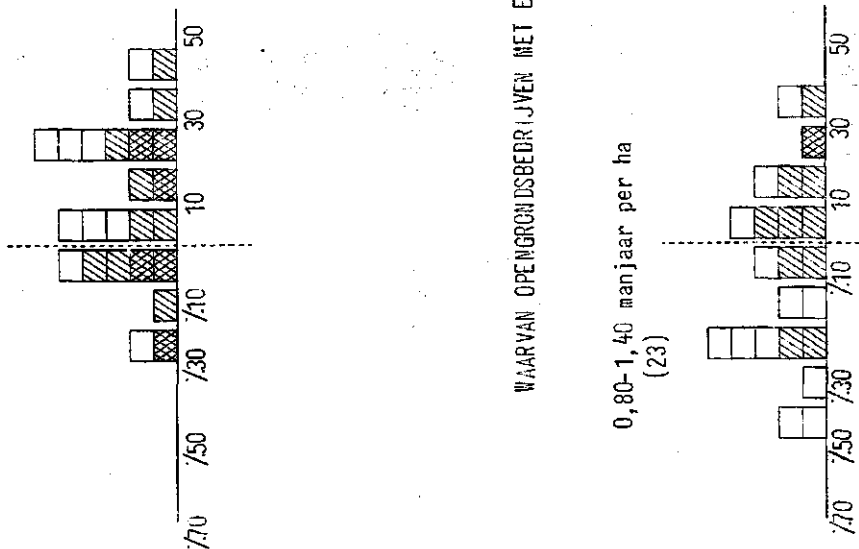
	Alle bedrijven	Glas- bedrijven	Glas/ opengronds- bedrijven	Opengrondsbedrijven	
				totaal	waarvan bedrijven met een arbeidsbehoefte van 0,8-1,4 mj. < 0,8 mj. per ha
Aantal bedrijven	87	17	25	45	23
Aantal bedrijven in %	100	19	29	52	26
Omzet in %	100	30	33	37	17
Gemiddeld geïnvesteerd vermogen	100000	126000	110000	85000	68000
Kosten					
Afschrijvingen	3800	7000	5200	1800	1900
Huur en pacht	1100	200	500	1700	700
Rente	3000	4700	4000	1800	1800
Arbeid betaald personeel	6800	9400	7800	5300	3700
Arbeid ondernemers	10400	10100	11100	10200	9200
Arbeid gezinsleden	1800	2300	1700	1700	1800
Materialen	8100	14900	8600	5200	4100
Diensten van derden en overige kosten	3500	4900	3900	2800	2600
Totaal	38500	53500	42800	30500	25800
Opbrengsten					
Groente- en vroege aardappelen	40000	61100	45400	29100	25300
Overige opbrengsten	900	1600	900	600	400
Totaal	40900	62700	46300	29700	25700
Netto-overschot	2400	9200	3500	7800	7100
Netto-overschot:					
per f.100,- kosten	6	17	8	3	0
per f.100,- gem. geïnvest. vermogen	2	7	3	1	0
per manjaar arbeidsbezetting	700	2400	1000	300	0
Arbeidsinkomen per manjaar	6400	8000	6700	5400	5700
Arbeidsinkomen van de ondernemer	8100	12600	8900	6000	6200
Ondernemersinkomen	9600	14700	10900	7000	7200
Geografische verdeling der bedrijven:					
Zwijndrecht, Dubbeldam, Hendrik-Ido- Ambacht	37	14	16	7	6
Barendrecht, Ridderkerk, Rijsoord, Heerjansdam	35	3	9	23	9
Rhoon, Poortugaal, Pernis	15	-	-	15	8

SPREIDING VAN HET NETTO-OVERSCHOT PER F. 100,- KOSTEN
(ELK VAKJE STELT EEN BEDRIJF VOOR)

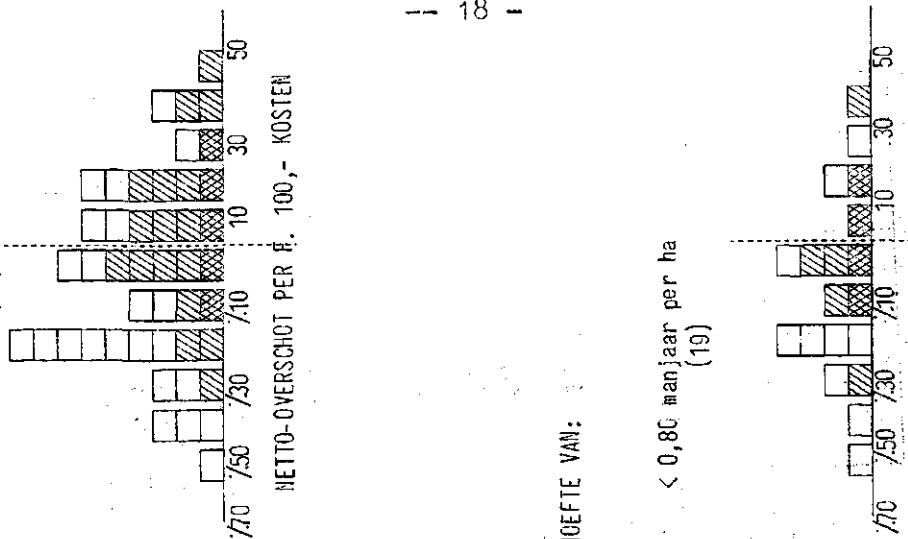
GLASBEDRIJVEN
(17)



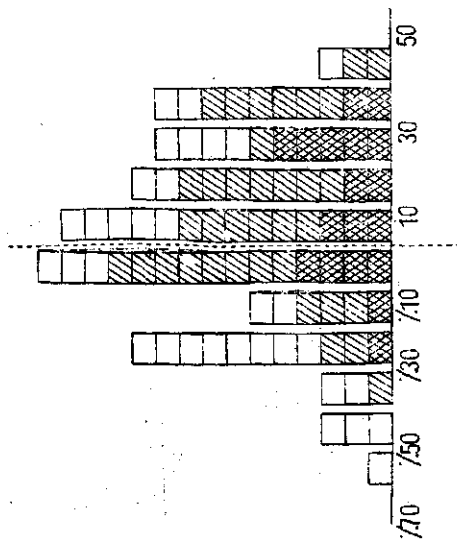
GLAS/OPENGRONDSBEDRIJVEN
(25)



OPENGRONDSBEDRIJVEN
(45)

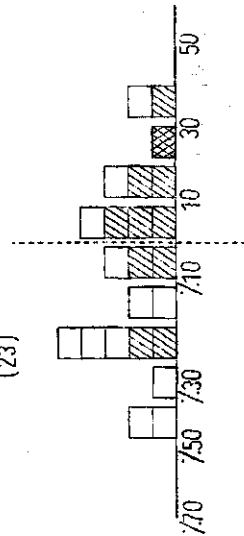


ALLE BEDRIJVEN TEZAMEN
(87)

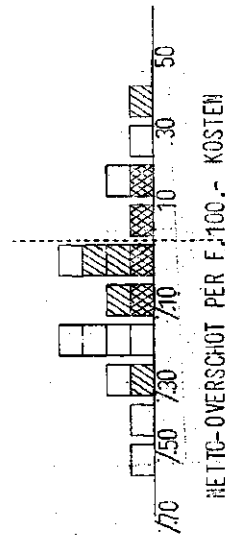


WAARVAN OPENGRONDSBEDRIJVEN MET EEN ARBEIDSBEHOEFTE VAN:

0,80-1,40 manjaar per ha
(23)



< 0,80 manjaar per ha
(19)



- KOSTEN < F. 25000,- PER BEDRIJF
- ▨ KOSTEN F. 25000,- - F. 50000,- PER BEDRIJF
- ▩ KOSTEN > F. 50000,- PER BEDRIJF

INKOMEN UIT BEDRIJF OVER 1961
(voorlopige cijfers, gemiddeld per ondernemer)

	Alle bedrijven	Glas- bedrijven	Glas/ opengronds- bedrijven	Opengrondsbedrijven		
				totaal	waarvan bedrijven met een arbeidsbehoefte van 0,8-1,4 m.j. < 0,8 m.j. per ha per ha	
Aantal bedrijven	87	17	25	45	23	19
Aantal ondernemers	138	26	41	71	34	32
Netto-overschot	1500	6000	2100	7500	7 100	7 1700
Handenarbeid ondernemer	6600	6600	6800	6500	6300	6700
Arbeidsinkomen van de ondernemer	8100	12600	8900	6000	6200	5000
Rente meer berekend dan betaald	1500	2100	2000	1000	1000	1000
Ondernemersinkomen	9600	14700	10900	7000	7200	6000
Handenarbeid gezinsleden	1200	1500	1000	1100	1200	900
Gezinsinkomen uit bedrijf	10800	16200	11900	8100	8400	6900

ALGEMENE TOELICHTING

A. Begrippen en kengetallen

1. Het netto-overschot

Het economische resultaat wordt tot uitdrukking gebracht door middel van het begrip netto-overschot. Het wordt gevormd door het verschil tussen de opbrengsten en de kosten. De wijze van berekening van opbrengsten en kosten is elders in deze bijlage toegelicht.

Op deze plaats volstaan wij met te vermelden dat in de kosten geen bedrag is opgenomen als vergoeding voor de functie van leiding en toezicht van de ondernemer. Daar dit kostenelement derhalve nog in het netto-overschot aanwezig is, mag dit laatste niet zonder meer worden aangezien voor de bedrijfseconomische winst.

Netto-overschot gemiddeld per bedrijf

De kosten, de opbrengsten en het netto-overschot zijn voor elke onderscheiden groep van bedrijven in een gemiddeld bedrag per bedrijf weergegeven. Behalve in absolute bedragen per bedrijf is het netto-overschot - ten behoeve van de vergelijkbaarheid met andere typen en takken van bedrijf - vervolgens door middel van de volgende verhoudingsgetallen tot uitdrukking gebracht.

Netto-overschot per f.100,- kosten

Dit kengetal is berekend door het totale netto-overschot per groep van bedrijven te delen door 1% van de kosten van die bedrijven (gewogen gemiddelde).

Netto-overschot per eenheid produktiefactor

Het netto-overschot is vervolgens betrokken op de produktiefactoren, kapitaal, arbeid en grond, factoren uit welke samenwerking het resultaat in feite is ontstaan.

Daar de vraag in welke mate de produktiefactoren tot het bereiken van het resultaat hebben bijgedragen - door de onoplosbaarheid van dit probleem - niet kan worden beantwoord, is het netto-overschot - voor zover mogelijk - ten volle met elk van de genoemde produktiefactoren in verband gebracht. Het netto-overschot is bij deze voorstellingswijze derhalve beurtelings aan één produktiefactor toegerekend. In dit verband onderscheiden wij de volgende kengetallen:

a. Netto-overschot per f.100,- gemiddeld geïnvesteerd vermogen

Met "gemiddeld geïnvesteerd vermogen" is bedoeld het vermogen dat - op basis van de huidige bedrijfsgrootte en prijzen der produktiemiddelen - tijdens de levensduur van het bedrijf gemiddeld is geïnvesteerd. Het is bepaald door optelling van:

1. de verkoopwaarde van de grond (incl. gepachte gronden);
2. 60% van de vervangingswaarde van de slijtende duurzame produktiemiddelen;
3. de normale behoefte aan vlottende middelen.

b. Netto-overschot per manjaar arbeidsbezetting

Voor de berekening van dit kengetal is het netto-overschot gedeeld door de - tot volwaardige arbeidskrachten herleide en in manjaren uitgedrukte - arbeidsbezetting.

c. Netto-overschot per are grondoppervlakte

Voor de berekening van dit kengetal zouden de open grond en de grond onder glas onder één noemer dienen te worden gebracht. Het was in het kader van deze voorlopige becijfering niet mogelijk de daarvoor benodigde wegingsfactoren te berekenen.

2. Het inkomen

Het arbeidsinkomen per manjaar

Van het inkomen per produktiefactor is alleen het arbeidsinkomen - per manjaar arbeidsbezetting - tot uitdrukking gebracht.

Onder het arbeidsinkomen is verstaan het bedrag dat door hen, die arbeid in het bedrijf hebben verricht, tezamen als inkomen is genoten. Het is berekend door het netto-overschot te vermeerderen met het bedrag dat als kosten van arbeid is opgenomen. Na deling van dit inkomen door het aantal - tot volwaardige arbeidskrachten herleide - manjaren wordt het bedrag gevonden dat gemiddeld per manjaar als inkomen werd verkregen.

Het inkomen van de ondernemer

Voorts is berekend welk bedrag uit de bedrijfsexploitatie aan de ondernemer ten deel viel. In de eerste plaats betreft dit de vergoeding die, bij de berekening van het netto-overschot, in de kosten is gecalculeerd voor de handenarbeid die door de ondernemer persoonlijk in het bedrijf is verricht. Voegen wij dit bedrag toe aan het netto-overschot, dan ontstaat het bedrag dat als arbeidsinkomen van de ondernemer is aangeduid.

De kosten bevatten voorts een rentevergoeding voor het vermogen dat in het bedrijf is geïnvesteerd. Voor zover het bedrag van deze vergoeding hoger is dan het bedrag dat door de ondernemer aan rente voor geleende gelden is betaald, vormt het verschil daarvan eveneens een bestanddeel van het inkomen van de ondernemer.

Bij toevoeging van laatstgenoemd inkomensbestanddeel aan het arbeidsinkomen van de ondernemer wordt het bedrag verkregen dat met ondernemersinkomen is aangeduid.

Tenslotte is ook het gezinsinkomen van de ondernemer voor zover uit het bedrijf verkregen in bijlage 5 tot uitdrukking gebracht. Dit bedrag betreft het ondernemersinkomen, verhoogd met het - als kosten gecalculeerde - bedrag voor de handenarbeid welke door gezinsleden in het bedrijf is verricht.

B. De wijze van berekening

1. De kosten

a. De gewaardeerde kosten

De bedrijfsresultaten zijn bepaald volgens de bij het L.E.I. gebruikelijke methode. Deze houdt in dat de berekening van rente en afschrijving van de duurzame produktiemiddelen is gebaseerd op de vervangingswaarde en dat kosten welke niet tevens uitgaven zijn (handenarbeid van de ondernemer en zijn gezin, rente van eigen vermogen e.d.) zijn gewaardeerd.

Voor deze kostenwaardering zijn de benodigde gegevens op het bedrijf verzameld.

Rente en afschrijving

De berekening van de rente had plaats op basis van 4% over het eerder in deze bijlage omschreven gemiddeld in het bedrijf vastgelegde vermogen.

De afschrijvingen zijn berekend op grond van bij het L.E.I. bestaande inzichten met betrekking tot de economische levensduur van de onderscheiden duurzame produktiemiddelen.

Arbeid van ondernemer en gezinsleden

Als vergoeding voor de arbeid welke door de ondernemer en zijn gezinsleden is verricht, is alleen de handenarbeid in rekening gebracht. Voor een waardering van de kosten welke voor leiding en toezicht door de ondernemer waren in te calculeren, ontbreken nl. de daartoe benodigde normatieve gegevens.

De kosten van de handenarbeid zijn berekend op basis van een taxatie van de door de ondernemer en zijn gezinsleden verrichte hoeveelheid handenarbeid. Deze arbeid is gewaardeerd overeenkomstig het loon (inclusief sociale lasten) volgens de collectieve arbeids-overeenkomst voor volwassen mannelijke en vrouwelijke arbeiders en jeugdigen, met dien verstande dat voor overuren geen toeslag op het normale uurtarief is toegepast. Op grond van deze C.A.O. is voor de ondernemer o.a. een diplomatoeslag ingecalculleerd.

b. De betaalde kosten

De betaalde kosten over 1961 waren ten tijde van het onderzoek nog niet bekend. Deze moesten derhalve worden begroot. Voor deze begroting is gebruik gemaakt van taxaties welke in overleg met de deelnemers aan het onderzoek zijn verricht. Met inachtneming van eventuele veranderingen in de produktiecapaciteit zijn de betaalde kosten overigens getoetst aan de fiscale jaarrekeningen van de bedrijven over 1960.

2. De opbrengsten

De verkopen geschieden grotendeels via de veilingen, welke veilingen ons desgevraagd een opgave verstrekten van de netto-

veilingomzet per deelnemer. Dit was mogelijk dank zij de machtiging die voor dit doel door de tuinders was verleend.

De opbrengsten die niet via de veiling werden verkregen zijn, in samenwerking met de deelnemers, geschat tijdens het bezoek dat in het voorjaar van 1962 aan de bedrijven werd gebracht.

De weergegeven resultaten hebben, in overeenstemming met het boekingstijdvak van de administratiekantoren vrijwel uitsluitend betrekking op het kalenderjaar 1961. Dit kalenderjaar valt voor de berekening van de kosten en de opbrengsten van de meeste produkten in dit gebied praktisch samen met het teeltjaar. Dit geldt echter niet voor de opbrengsten van enkele produkten welke vooral in Barendrecht e.o. van betekenis zijn, t.w. witlof, spruiten, knolselderij, enz. Deze kunnen zowel betrekking hebben op het oogstjaar 1960/1961 als op dat van 1961/1962.