



## SIERTEELTBAROMETER

# 3DE KWARTAAL 2013 WEER MOEILIJKER

Met de sierteeltbarometer volgt AVBS de polsslag van de sector van dichtbij. De nagenoeg 50 reacties voor kwartaal 3 wijzen op een situatie die opnieuw moeilijker is na een minder slechte 2de helft van het voorjaar. Op basis van de cijfers over de 3 kwartalen heen kunnen we voor 2013 nu al spreken van een zeer moeilijk jaar voor sierteelt. Voor tuinaanleg is het verhaal genuanceerder. Zij kunnen de achterstand uit het eerste kwartaal 2013 misschien nog goedmaken.

.....  
Koen Tierens, secretaris

### Derde kwartaal slechter dan tweede

De resultaten van de AVBS-sierteeltbarometer voor kwartaal 3 wijzen opnieuw op een verslechtering van de situatie voor sierteeltbedrijven (zie grafiek 1). De enquêteresultaten neigen zelfs richting deze van het rotslechte 1ste kwartaal. Algemeen was in kwartaal 3 sprake van een omzetsdaling bij 59% van de bedrijven die gereageerd hebben (productie en aanleg samen). Dit cijfer valt tussen de 71% en 50% van de bedrijven die in kwartaal 1 en 2 van dit jaar een omzetsdaling meldde. Extra opvallend daarbij is dat in kwartaal 3 de omzetsdaling volledig valt in de categorieën groter dan 10%. Dit is bijkomend slecht nieuws.

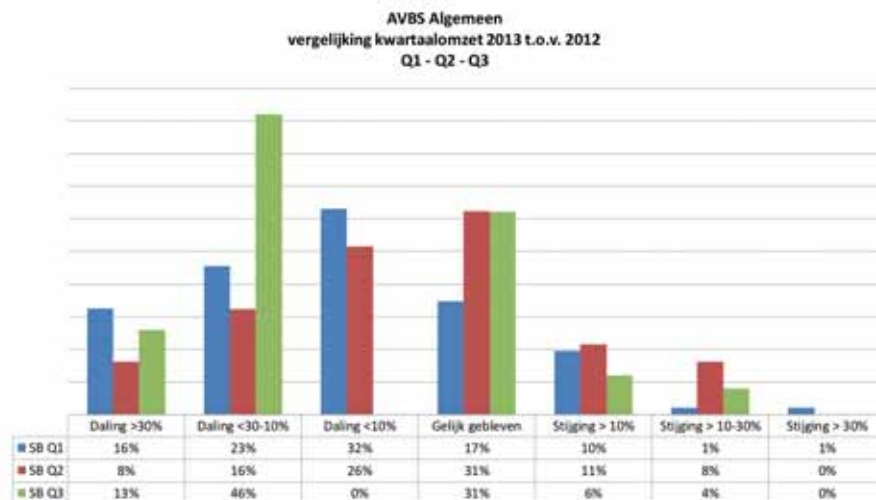
Zoals bij de vorige polsslagmeting van het 2de kwartaal, is het wel belangrijk om weten dat er dit keer meer bedrijven uit de boomkwekerij en de tuinaanleg reageerden. Dit maakt opnieuw een sluitende vergelijking onmogelijk. Wel is het zo dat we naast omzet ook andere parameters in de enquête-resultaten kunnen bekijken. Deze bevestigen de moeilijker sectorsituatie in kwartaal 3. Zo werd de trend tot

verbetering in de betalingstermijnen (kwartaal 2), nu omgebogen in een verslechtering. Het aantal bedrijven dat getuigt dat de betalingstermijnen langer werden in respectievelijk kwartaal 1, 2 en 3 was 43%, 32% en nu opnieuw 37%. Ook het aandeel bedrijven dat uitstel van investeringen meldde, vertoont een gelijkaardige trend zijnde 26%, 19% en nu opnieuw 33%. Deze

cijfers bevestigen de verslechtering van de algemene sectorsituatie.

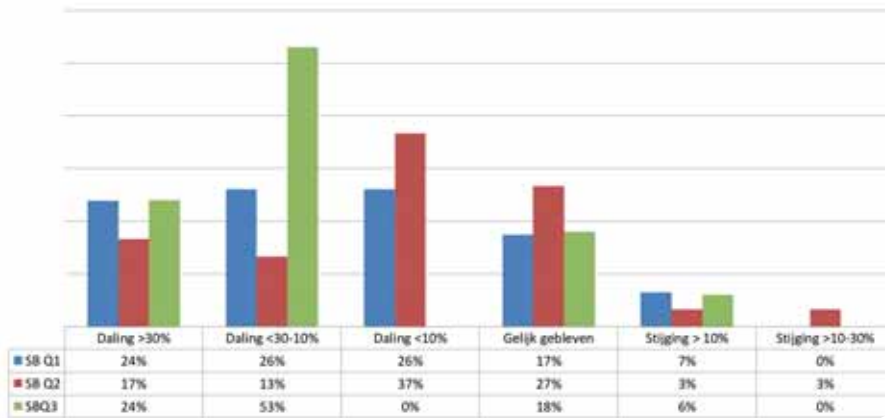
### Verschillen naargelang subsector

Door het verschillende aandeel van typebedrijven in de respondenten is, zoals hierboven al gesteld, een sluitende vergelijking onmogelijk. Wel kunnen in de enquêteresultaten trends per subsector worden on-



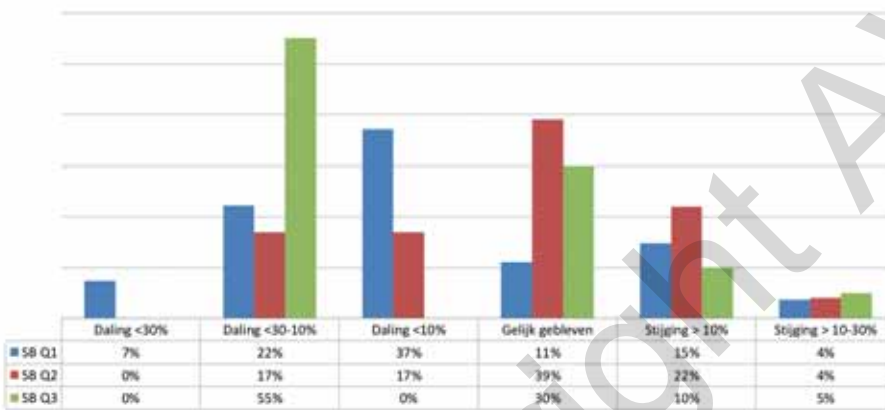
Grafiek 1 - Alle sectoren: vergelijking kwartaalomzet 2013 t.o.v. 2012 Q1, Q2 en Q3

**BLOEMISTERIJ EN SNIJBLOEMEN**  
Vergelijking kwartaalomzet 2013 t.o.v. 2012  
Q1 - Q2 - Q3



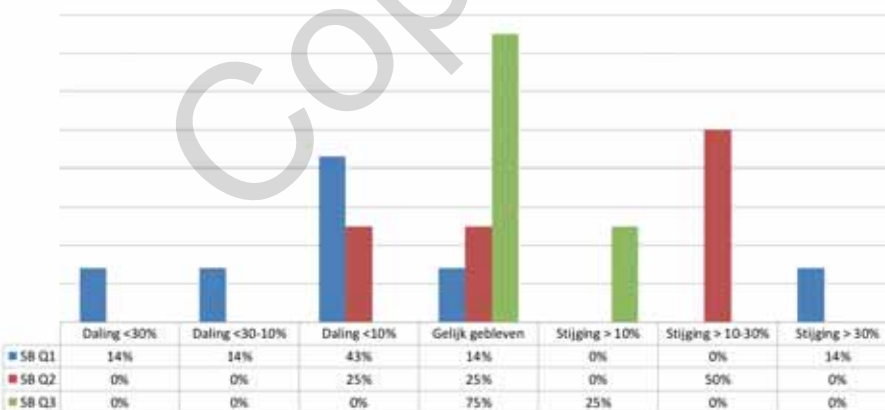
**Grafiek 2 - Bloemisterij en snijbloemen:** vergelijking kwartaalomzet 2013 t.o.v. 2012 Q1, Q2 en Q3

**Boomkwekerij**  
Vergelijking kwartaalomzet 2013 t.o.v. 2012  
Q1 - Q2 - Q3



**Grafiek 3 - Boomkwekerij:** vergelijking kwartaalomzet 2013 t.o.v. 2012 Q1, Q2 en Q3

**Tuinaanleg**  
Vergelijking kwartaalomzet 2013 t.o.v. 2012  
Q1 - Q2 - Q3



**Grafiek 4 - Tuinaanleg:** vergelijking kwartaalomzet 2013 t.o.v. 2012 Q1, Q2 en Q3

derscheiden. Die subsectoren zijn bloemisterij, boomkwekerij, tuinaanleg en gemengde productiebedrijven. De groep bloemisterij wordt gevormd

door niet-gemengde bedrijven met azalea, bollen en knollen, kamerplanten, perkplanten of snijbloemen. Boomkwekerij bevat bosplantsoen,

sier- en laanbomen en heesters in pot of volle grond. En dan is er naast de subsector tuinaanleg nog een vierde groep bedrijven: de gemengde productiebedrijven.

Na de vorige 2 enquêtes over de eerste 2 kwartalen bleken vooral niet-gemengde bedrijven met bloeiende producten en hoge energiekosten een heel moeilijk voorjaar achter de rug te hebben. Met de bijkomende resultaten van de bevraging rond kwartaal 3, kunnen we voor deze bedrijven nu al stellen dat ze in 2013 door een diepe dal gaan (zie grafiek 2).

Dit is enigszins anders voor de boomkwekerij en de gemengde bedrijven. Daar is de situatie dit jaar zeker ook niet gemakkelijk, maar kwartaal 2 bracht er toch enig soelaas (zie grafiek 3 voor boomkwekerij). Helaas is kwartaal 3 nu opnieuw slechter, zij het minder erg dan in het heel koude eerste kwartaal. Het is nog wachten op kwartaal 4, maar met wat we nu weten zal er hoe dan ook voor deze bedrijven in 2013 een duidelijke dip zijn.

De mogelijke conclusie getrokken uit gegevens van kwartaal 2 blijft. Niet-gemengde bloemisterijen of snijbloemenbedrijven met producten die slechts beperkt marktklaar zijn, hebben in periodes waarin de afzet toch al moeilijk loopt door te koude weersomstandigheden in het voorjaar of erg warme situaties in de zomer, meer te lijden onder kostafhankelijkheid. Voor boomkwekerijen of gemengde bedrijven is die kostafhankelijkheid er zeker ook, maar zij kunnen hun risico beter spreiden waardoor kosten misschien beter terug te winnen zijn.

Voor de tuinaanleg is er in kwartaal 3 de vaststelling dat de duidelijke verbetering die er in kwartaal 2 al was, zich zeker handhaaft. Er zijn immers geen respondenten meer die nog een omzetsdaling melden. Concreet meldt 75% van de respondenten tuinaanleg een gelijke omzet voor kwartaal 3 2013 tegenover 2012 en 25% spreekt van een stijging. Dit was voor kwartaal 2 nog 25% daling, 25% gelijk en 50% stijging daar waar het koude weer in kwartaal 1 nog verantwoordelijk was voor 71% omzetsdaling, 14% gelijk en 14% stijging. Veel tuinaanlegbedrijven kunnen 2013 dan ook misschien nog positief afsluiten. ■