

RENTABILITEIT VAN DE GROENTETEELT OP HET
EILAND IJSSELMONDE

Begroting 1958

L1
332
A



Rapport No. 332

Landbouw-Economisch Instituut
Afdeling Tuinbouw

2048433

59/2095

INHOUDSOPGAVE

	Blz.
WOORD VOORAF	3
1. Doel en werkwijze	4
2. De steekproef	4
3. De groepering der bedrijven	5
4. De resultaten	5
5. De spreiding van de gemiddelde rentabiliteit	8
6. Het gezinsinkomen	8
7. Vergelijking met 1957	9
BIJLAGEN	11

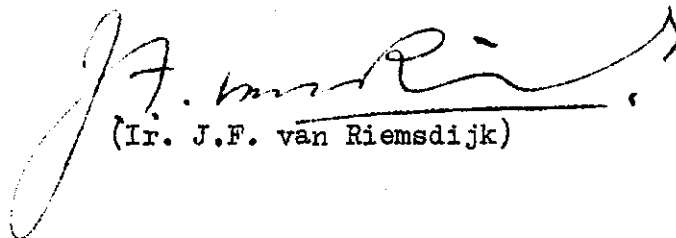
WOORD VOORAF

Dit rapport geeft een voorlopig beeld van de financiële resultaten van de groenteteelt op het eiland IJselmonde over 1958.

De cijfers berusten op een begroting, in het bijzonder waar het de kosten betreft. De opbrengsten werden aan de opgaven van de veilingen en overigens aan informatie op de bedrijven ontleend.

Het rapport is samengesteld op de afdeling Tuinbouw door A. Holkamp.

DE PLV. DIRECTEUR,



(Ir. J.F. van Riemsdijk)

's-Gravenhage, juni 1959

1. Doel en werkwijze

Het doel van het onderzoek is een inzicht te verkrijgen in de financiële resultaten van de groenteteelt op het eiland IJselmonde, nader te onderscheiden in die van Barendrecht, Ridderkerk en omgeving en van het veilinggebied Zwijndrecht en omstreken. Een onder dit laatstgenoemde gebied ressorterend aantal bedrijven te Dubbeldam (eiland van Dordrecht) is mede in het onderzoek opgenomen.

In dit rapport zijn de resultaten over het kalenderjaar 1958 op basis van een voorlopige berekening weergegeven. De definitieve cijfers, voor de berekening waarvan moet worden gewacht op het beschikbaar komen van de jaarcijfers van de boekhoudingen, zullen eerst in 1960 kunnen worden gerapporteerd.

Een toelichting op de gevolgde werkwijze bij het bepalen van de voorlopige cijfers is gegeven in bijlage 9. In deze bijlage is ook een verklaring gegeven van de in het rapport gebezigde begrippen en kengetallen.

2. De steekproef

De steekproef, waarop het onderzoek is gebaseerd, omvat in opzet 15% van die groenteteeltbedrijven in de bovengenoemde gebieden, die ten minste aan een man volledig emplooi verschaffen en die niet, of slechts in zeer geringe mate, met andere takken van bedrijf zijn gemengd. Bedrijven met overwegend deelbouw zijn niet in het onderzoek opgenomen.

De gegevens voor de bedrijfskeuze zijn ontleend aan inventarisatiecijfers van de oppervlakte land- en tuinbouw over het jaar 1956. Met inachtneming van de bestaande bedrijfsvorm- en bedrijfsgroottesverhoudingen is de keuze van de bedrijven voor de steekproef willekeurig uit bedrijven, welke hun boekhouding door administratiekantoren laten verzorgen, verricht.

Voor het kalenderjaar 1958 konden in Barendrecht e.o. 50 bedrijven, d.i. \pm 90% van het gestelde aantal, worden geworven. Voor Zwijndrecht e.o. omvat het onderzoek over 1958 41 bedrijven, d.i. rond 100% van het aantal benodigde bedrijven.

Het aantal steekproefbedrijven per gemeente bedraagt:

Barendrecht	16	
Ridderkerk	18	
Heerjansdam	5	
Rhoon/Poortugaal	11	50 bedrijven
Zwijndrecht	22	
Hendrik-Ido-Ambacht	13	
Dubbeldam	6	41 "
Totaal		91 bedrijven

3. De groepering der bedrijven

De bedrijven zijn gegroepeerd naar klassen van intensiteit. In het opengrondsgebied van Barendrecht e.o. zijn daartoe als maatstaf de kosten per are beteelbare oppervlakte genomen.

<u>Barendrecht e.o.</u>	
meer dan f. 100,- kosten per are	14 bedrijven
f. 70,- - f. 100,- kosten per are	15 "
minder dan f. 70,- kosten per are	21 "
	<hr/>
	50 bedrijven

In het glasrijkere Zwijndrecht zijn de intensiteitsverschillen tussen de bedrijven als volgt tot uitdrukking gebracht.

<u>Zwijndrecht</u>	
overwegend glasteelt	13 bedrijven
gemengd glas- en opengrondsteelt	15 "
overwegend opengrondsteelt	13 "
	<hr/>
	41 bedrijven

4. De resultaten

De voorlopige resultaten zijn neergelegd in de bijlagen 1 t/m 4 (Barendrecht e.o.) en 5 t/m 8 (Zwijndrecht e.o.).

In de bijlagen 1 en 5 zijn resp. het grondgebruik en de arbeidsbezetting gemiddeld per bedrijf weergegeven. De bijlagen 2 en 6 geven - eveneens gemiddeld per bedrijf - een beeld van de kosten, de opbrengsten en het netto-overschot en bevatten de kengetallen, waarin de rentabiliteit en het inkomen tot uitdrukking zijn gebracht.

In tabel 1a is een samenvatting gegeven van de cijfers uit de bijlagen 1 en 2 (Barendrecht) en 5 en 6 (Zwijndrecht). In tabel 1b zijn deze samengevatte cijfers per subgroep tot uitdrukking gebracht.

Tabel 1a

SAMENVATTING VAN DE VOORLOPIGE RESULTATEN OVER 1958,
GEMIDDELD PER BEDRIJF

	Barendrecht e.o.	Zwijndrecht e.o.
Aantal bedrijven	50	41
Staand glas verwarmd	1	5
" " onverwarmd	6	12
Platglas	8	24
Opengrondstuinbouw	279	179
Arbeidsbezetting in manjaren	2,8	3,3
Gemiddeld geïnvesteerd vermogen	51000	71000
Idem per manjaar arbeidsbezetting	18000	22000
Opbrengsten	21100	30500
Kosten	23300	29700
Netto-overschot 1)	2200	800
<u>Netto-overschot:</u>		
por f. 100,- kosten	9	3
per are opengrondsteelt	6	-
por f. 100,- gemiddeld goïnvesteerd vermogen	4	1
per manj. arbeidsbezetting	790	230
Arbeidsinkomen per manjaar	3700	4700
Gezinsinkomen per ondernemer	5700	8000

1) % is negatief.

Tabel 1b

SAMENVATTING VAN DE VOORLOPIGE RESULTATEN OVER 1958, GEMIDDELD PER BEDRIJF
(indeling per subgroep)

	Barendrecht e.o.			Zwijndrecht e.o.		
	Kosten meer dan f. 100,- per are	Kosten f.70 - f.100,- per are	Kosten minder dan f.70 per are	glas- be- drijven	glas- open- grondsbe- drijven	open- gronds- be- drijven
Aantal bedrijven	14	15	21	13	15	13
Staannd glas verwarmd	4	-	-	17	-	-
" " onverwarmd	15	4	2	13	18	3
Platglas	16	6	5	39	20	13
Opengrondstuinbouw	193	194	397	75	173	291
Arbeidsbezetting in manjaren	2,9	2,2	3,1	3,8	3,1	3,0
Gemiddeld geïnvesteerd ver- mogen	68000	37000	50000	94000	66000	53000
Idem per manjaar arbeidsbez.	23000	17000	16000	25000	21000	18000
Opbrengsten	26400	13900	22800	42800	26900	22300
Kosten	28700	17300	23900	40000	26200	23500
Netto_overschot 1)	×2300	×3400	×1100	2800	700	×1200
<u>Netto_overschot:</u>						
per f. 100,- kosten	× 8	× 20	× 5	7	3	× 5
per are opengrondsteelt	2	× 14	× 3	=	-	× 3
per f. 100,- gemiddeld geïnvesteerd vermogen	× 3	× 9	× 2	3	1	× 2
per manj.arbeidsbezetting	× 810	×1520	× 400	740	220	× 420
Arbeidsinkomen per manjaar	3900	2900	4000	5300	4800	4000
Gezinsinkomen per ondernemer	5700	5000	6200	9700	7700	5700

1) × is negatief.

5. De spreiding van de gemiddelde rentabiliteit

In de bijlagen 3 en 7 is de spreiding van de (ongewogen) gemiddelde rentabiliteit, voorgesteld door het netto-overschot per f. 100,- kosten, grafisch weergegeven. De gemiddelde rentabiliteit per groep is in deze grafieken met een pijl aangeduid.

Beperken wij de rentabiliteitsklassen tot die van "winst" en "verlies", dan blijkt uit tabel 2 welk percentage van de bedrijven rendabel is geweest (kolom 1), resp. welk gedeelte van de produktie deze bedrijven omvatten (kolom 2). De winstgevendheid van de grotere ten opzichte van die van de kleinere bedrijven komt in de verhoudingsfactor (kolom 3) enigermate tot uiting.

Tabel 2

HET AANTAL WINSTGEVENDE BEDRIJVEN IN PROCENTEN VAN HET
TOTALE AANTAL BEDRIJVEN PER GROEP

	Winstgevende bedrijven		Verhoudings- factor
	aantal in %	aandeel pro- duktie (op kostenbasis)	
	1	2	3
	%	%	%
<u>Barendrecht e.o.</u>			
<u>Bedrijven met:</u>			
meer dan f. 100,- kosten per are	43	34	80
f.70 - f.100 kosten per are	13	15	115
mindor dan f.70,- kosten per are	38	54	140
Totaal	32	38	120
<u>Zwijndrecht e.o.</u>			
Glasbedrijven	69	73	105
Glas/opengrondsbedrijven	40	57	140
Opengrondsbedrijven	23	34	150
Totaal	44	58	130

6. Het gezinsinkomen gemiddeld per ondernemer

Voor de samenstelling van het gezinsinkomen dat gemiddeld per ondernemer uit het bedrijf - volgens onze voorlopige berekeningen - werd verkregen, raadplege men bijlage 4. De spreiding van dit gezinsinkomen is in tabel 3 tot uitdrukking gebracht.

Tabel 3

AANTAL ONDERNEMERS PER INKOMENSKLASSE
(in %)

	Aan- tal be- drijven	Aan- tal onder- nemers	Inkomensklassen in gld.					
			minder dan 2500	2500 - 5000	5000 - 7500	7500 - 10000	10000 - 15000	meer dan 15000
			aantal	aantal	aantal	aantal	aantal	in %
<u>Barendrecht e.o.</u>								
Bedrijven met: meer dan f.100,- kosten per are	14	22	27	14	27	14	14	4
f.70,- - f.100,- kosten per are	15	17	12	35	41	6	6	-
minder dan f.70,- kosten per are	21	27	26	33	4	15	11	11
Totaal	50	66	23	27	21	12	11	6
<u>Zwijndrecht e.o.</u>								
Glasbedrijven	13	19	11	5	16	36	16	16
Glas-/opengrondsbe- drijven	15	24	8	21	8	38	25	-
Opengrondsbedrijven	13	17	-	35	18	41	-	6
Totaal	41	60	7	20	13	38	15	7

7. Vergelijking van de bedrijfsresultaten met die van 1957

Ter vergelijking zijn in tabel 4 de - definitief berekende - resultaten over 1957 naast de voorlopige cijfers over 1958 be- knopt weergegeven.

Tabel 4

VERGELIJKING BEDRIJFSRESULTATEN 1958 MET DIE VAN 1957
(groepering 1958)

	Barendrecht e.o.				Zwijndrecht e.o.			open- gronds- bedr.
	totaal	kosten per are			totaal	glas- be- drijven	glas/ opengronds- bedrijven	
		>f.100	f.70 - f.100	<f.70				
Aantal bedrijven	50	14	15	21	41	13	15	13
Netto-overschot gemiddeld per bedrijf								
1957	1490	3060	840	2100	3150	6210	1660	1820
1958	2200	2300	3400	1100	800	2800	700	1200
Netto-overschot per f. 100,- kosten								
1957	7	11	5	9	11	17	7	9
1958	9	8	20	5	3	7	3	5
Arbeidsinkomen per manjaar								
1957	4820	5520	3910	4840	5300	5960	4900	4890
1958	3700	3900	2900	4000	4700	5300	4800	4000
Gezinsinkomen per ondernemer								
1957	7900	8540	6600	8240	9450	12650	7780	8420
1958	5700	5700	5000	6200	8000	9700	7700	6700

OVERZICHT VAN HET GRONDGEBRUIK EN DE ARBEIDSBEZETTING IN 1958,
GEMIDDELD PER BEDRIJF

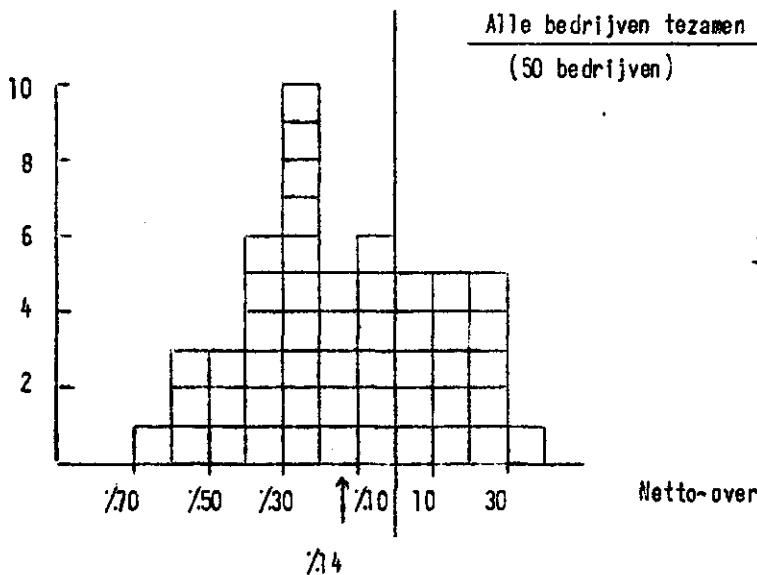
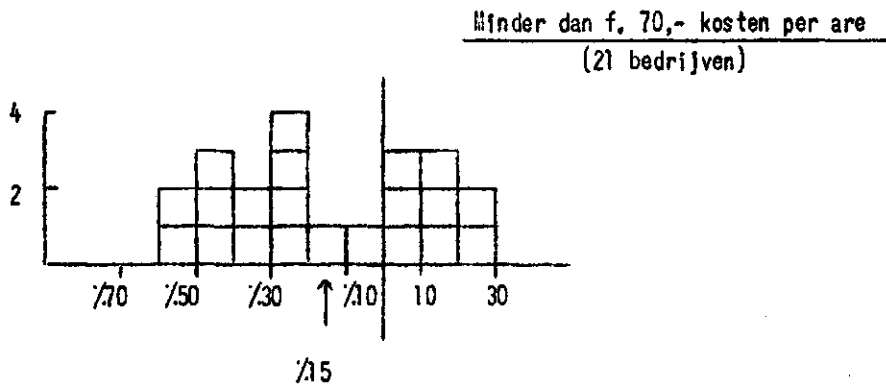
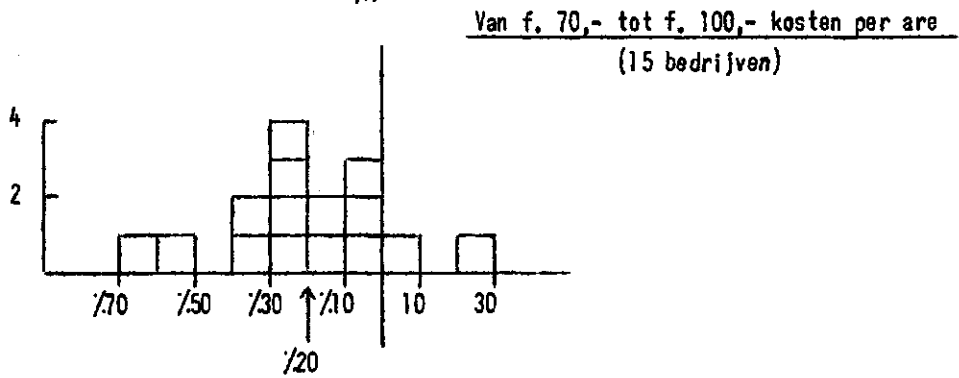
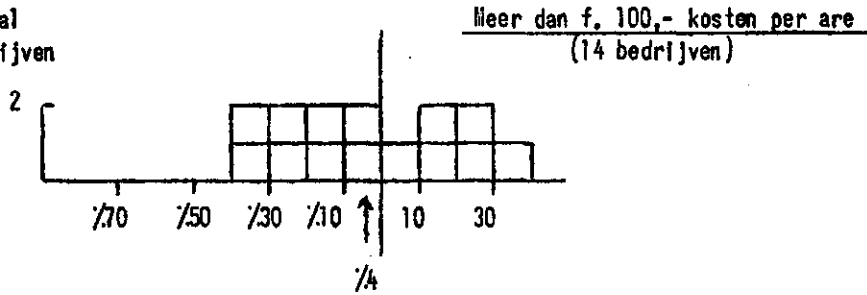
	Totaal Baren-drecht e.o.	Kosten per are		
		meer dan f. 100,-	minder dan f. 70,-	
Aantal bedrijven	50	14	15	
Aantal ramen platglas	320	550	260	
Opengrondstuinbouw	are	are	are	
Groente				
Een gewas per jaar waarvan spruiten bloemkool aardbeien knolselderij witlofwortels	144 (48) (14) (16) (9) (18)	85 (-) (25) (2) (26) (8)	64 (24) (10) (2) (1) (8)	240 (96) (10) (35) (4) (32)
Twee of meer gewassen per jaar	111	97	110	
Vroege aardappelen	21	8	17	
Fruit	3	3	3	
Totaal opengrondstuinbouw	279	193	194	
Staannd glas	7	19	4	
Platglas	8	16	6	
Totaal tuinbouw	294	228	204	
Landbouw en veeteelt	8	-	5	
Verhuurd	3	-	8	
Erf, blijvende paden, enz.	29	27	25	
Totaal kadastrale oppervlakte	334	255	242	
Aantal ondernemers per bedrijf	1,32	1,57	1,13	
Arbeid van de ondernemer(s)	1,39	1,72	1,20	
" " gezinsleden (in manjaren)	-,45	-,29	-,56	
" " vast vreemd personeel	-,66	-,82	-,30	
" " los personeel	-,26	-,10	-,18	
Totale arbeidsbezetting (in manj.)	2,76	2,93	2,24	
Arbeid door ondernemers en gezinsleden (in %)	67	69	79	

OVERZICHT VAN DE BEDRIJFSRESULTATEN OVER 1958
(voorlopige cijfers, gemiddeld per bedrijf)

	Totaal Baren- drecht e.o.	Kosten per are		
		meer dan f.100	f.70 - f.100	minder dan f.70
Aantal bedrijven	50	14	15	21
<u>Kosten</u>				
Afschrijving	1700	2900	1300	1200
Huur en Pacht	900	300	500	1700
Rente	1500	2400	1100	1200
Arbeid betaald personeel	3900	4300	1800	5000
" ondernemers en gezinsleden	8500	9400	8000	8200
Materialen	4400	6400	2500	4500
Diensten van derden en overige kosten	2400	3000	2100	2100
Totaal	23300	28700	17300	23900
<u>Opbrengsten</u>				
Groente en vroege aardappelen	20100	25500	13300	21500
Overige opbrengsten	1000	900	600	1300
Totaal	21100	26400	13900	22800
Netto-overschot	%/2200	%/2300	%/3400	%/1100
<u>Kengetallen</u>				
Netto-overschot:				
per f. 100,- kosten	9	8	20	5
per are opengrondsteelt	6	-	14	3
per f. 100,- gemiddeld geïnvesteerd vermogen	4	3	9	2
per manjaar arbeidsbezetting	790	810	1520	400
Arbeidsinkomen per manjaar	3700	3900	2900	4000
Gezinsinkomen per ondernemer	5700	5700	5000	6200

DE SPREIDING VAN DE BEDRIJFSUITKOMSTEN OVER 1958
(elk vakje stelt een bedrijf voor)

Aantal
bedrijven



Z = verlies
↑ gemiddelde v.d. groep (ongewogen)

Netto-overschot per f. 100,- kosten

Barendrecht e.o.

Bijlage 4

OVERZICHT VAN HET GEZINSINKOMEN UIT HET BEDRIJF OVER 1958
(voorlopige cijfers, gemiddeld per ondernemer)

	Totaal Baren- drecht e.o.	Kosten per are	
		meer dan f.100	f.70 - f.100 minder dan dan f.70
Aantal bedrijven	50	14	15
Aantal ondernemers	66	22	17
Netto-overschot	1700	1500	3000
Handenarbeid ondernemer	5100	5300	5100
Rente meer ingecalculeerd dan betaald	900	1200	900
Inkomen van de ondernemer uit bedrijf	4300	5000	3000
Handenarbeid gezinsleden	1400	700	2000
Gezinsinkomen uit bedrijf	5700	5700	5000
			4700
			1500
			6200

OVERZICHT VAN HET GRONDGEBRUIKEN DE ARBEIDSBEZETTING IN 1958
GEMIDDELD PER BEDRIJF

	Totaal Zwijndrecht e.o.	Glas- be- drijven	Glas/ open- gronds- bedrij- ven	Open- gronds- be- drij- ven
Aantal bedrijven	41	13	15	13
Aantal ramen platglas waarvan komkommers	860 46%	1320 82%	730 18%	560 5%
STAAND GLAS VERWARMD	are	are	are	are
Kommers	5,1	16,3	-	-
Tomaten	0,1	0,2	-	-
Overig	0,1	0,3	-	-
STAAND GLAS ONVERWARMD				
Kommers	3,6	3,3	5,6	1,7
Tomaten	7,2	8,5	11,4	1,0
Overig	0,6	0,8	0,7	0,1
PLATGLAS	24,3	38,6	20,3	13,2
OPENGRONDS TUINBOUW				
Groente	160	74	156	252
Vroege aardappelen	17	1	15	35
Fruit	2	-	2	4
Totaal tuinbouw	220	143	211	307
Landbouw en veeteelt	28	-	-	88
Verhuurd	18	28	21	5
Erf, blijvende paden enz.	24	19	23	31
Totale kadastrale oppervlakte	290	190	255	431
Aantal ondernemers per bedrijf	1,46	1,46	1,60	1,31
Arbeid van de ondernemer(s) in manjaren	1,60	1,52	1,81	1,45
" " gezinsleden	0,35	0,42	0,20	0,41
" " vast personeel	1,00	1,52	0,80	0,71
" " los personeel	0,35	0,34	0,30	0,43
Totale arbeidsbezetting	3,30	3,80	3,11	3,00
Arbeid door ondernemers on gezinsleden (in %)	59	51	65	62

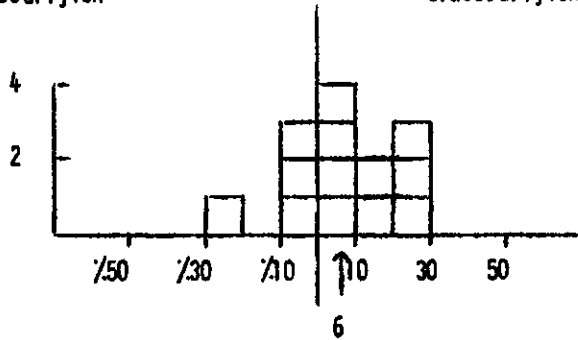
OVERZICHT VAN DE BEDRIJFSRESULTATEN OVER 1958
(voorlopige cijfers, gemiddeld per bedrijf)

	Totaal Zwijn- drecht e.o.	Glas- be- drijven	Glas- opengronds- bedrij- ven	Open- gronds- bedrij- ven
Aantal bedrijven	41	13	15	13
<u>Kosten</u>				
Afschrijving	3000	4600	2700	1800
Huur en pacht	500	300	400	900
Rente	2300	3500	2200	1300
Arbeid betaald personeel	5700	8500	4500	4400
" ondernemers en gezinsleden	9200	8900	9700	8800
Materialen	6400	11000	4600	4000
Diensten van derden en overige kosten	2600	3200	2100	2300
Totaal	29700	40000	26200	23500
<u>Opbrengsten</u>				
Groente en vroege aardappelen	29600	42500	26600	20300
Overige opbrengsten	900	300	300	2000
Totaal	30500	42800	26900	22300
Netto-overschot	800	2800	700	1200
<u>Kengetallen</u>				
Netto-overschot:				
per f. 100,- kosten	3	7	3	5
per are opengrondsteelt	-	-	-	3
per f. 100,- gemiddeld geïnvesteerd vermogen	1	3	1	2
per manjaar arbeidsbezetting	230	740	220	420
Arbeidsinkomen per manjaar	4700	5300	4800	4000
Gezinsinkomen per ondernemer	8000	9700	7700	6700

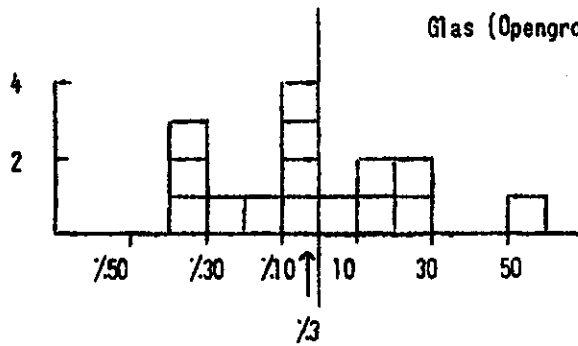
DE SPREIDING VAN DE BEDRIJFSUITKOMSTEN OVER 1958
(elk vakje stelt een bedrijf voor)

Aantal
bedrijven

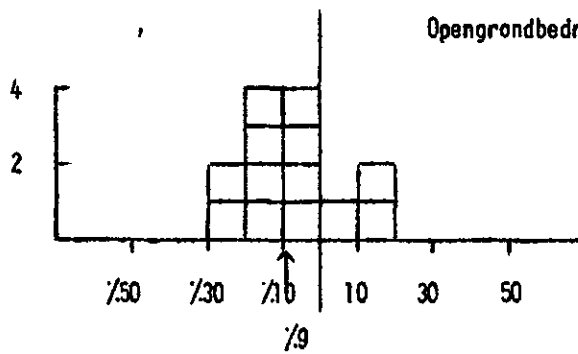
Glasbedrijven (13)



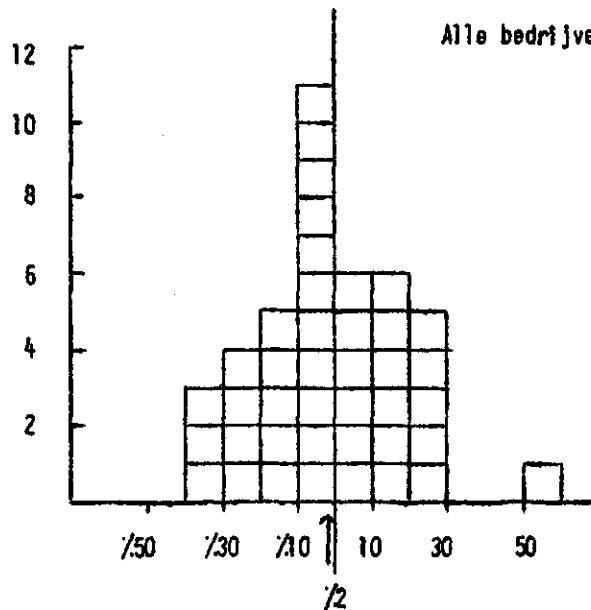
Glas (Opengrondbedrijven) (15)



Opengrondbedrijven (13)



Alle bedrijven tezamen (41)



Z - verlies

↑ gemiddelde v.d. groep (ongewogen)

Netto-overschot per f. 100,- kosten

Zwijndrecht e.o.

Bijlage 8

OVERZICHT VAN HET GEZINSINKOMEN UIT HET BEDRIJF OVER 1958
(voorlopige cijfers gemiddeld per ondernemer)

	Totaal Zwijndrecht e.o.	Glas- bedrijven	Glas- opengronds- bedrijven	Opengronds- bedrijven
Aantal bedrijven	41	13	15	13
Aantal ondernemers	60	19	24	17
Netto-overschot	500	1900	400	1000
Handenarbeid ondernemer	5300	5100	5500	5400
Rente meer ingecalculeerd dan betaald	1200	1600	1200	900
Inkomen van de ondernemer uit bedrijf	7000	8600	7100	5300
Handenarbeid gezinsleden	1000	1100	600	1400
Gezinsinkomen uit bedrijf	8000	9700	7700	6700

ALGEMENE TOELICHTING

a. Begrippen en kengetallen

1. Het netto-overschot

Het economische resultaat wordt tot uitdrukking gebracht door middel van het begrip netto-overschot. Het wordt gevormd door het verschil tussen de opbrengsten en de kosten. De wijze van berekening van opbrengsten en kosten is elders in deze bijlage toegelicht.

Op deze plaats volstaan wij met te vermelden, dat in de kosten geen bedrag is opgenomen als vergoeding voor de functie van leiding en toezicht van de ondernemer. Daar dit kostenelement derhalve nog in het netto-overschot aanwezig is, mag dit laatste niet zonder meer worden aangezien voor de bedrijfs-economische winst.

Netto-overschot gemiddeld per bedrijf

De kosten, de opbrengsten en het netto-overschot zijn voor elke onderscheiden groep van bedrijven in een gemiddeld bedrag per bedrijf weergegeven. Behalve in absolute bedragen per bedrijf is het netto-overschot - ten behoeve van de vergelijkbaarheid met andere typen en takken van bedrijf - vervolgens door middel van de volgende verhoudingsgetallen tot uitdrukking gebracht.

Netto-overschot per f. 100,- kosten

Dit kengetal is berekend door het totale netto-overschot per groep van bedrijven te delen door 1% van de kosten van die bedrijven (gewogen gemiddelde).

Netto-overschot per eenheid produktiefactor

Het netto-overschot is vervolgens betrokken op de produktiefactoren grond, kapitaal en arbeid, factoren uit welker samenwerking het resultaat in feite is ontstaan.

Daar de vraag in welke mate de produktiefactoren tot het bereiken van het resultaat heeft bijgedragen - door de onoplosbaarheid van dit probleem - niet kan worden beantwoord, is het netto-overschot ten volle met elk van de genoemde produktiefactoren in verband gebracht. Het netto-overschot is bij deze voorstellingswijze derhalve beurtelings aan één produktiefactor toegerekend. In dit verband onderscheiden wij de volgende kengetallen.

a. Netto-overschot per are grondoppervlakte

Als gevolg van de gemengde structuur van vele bedrijven konden deze, voor een resultatenweergave per are grondoppervlakte, niet onder één noemer worden gebracht. In verband hiermede is slechts het netto-overschot van de categorie der opengrondsbe-

drijven en van de totaalgroep (Barendrecht e.o.) per are uitgedrukt. Herleiding van oppervlakten onder glas tot die van de open grond had hierbij plaats op basis van arbeidsbezettingsnormen.

b. Netto-overschot per f. 100,- gemiddeld geïnvesteerd vermogen

Het gemiddeld geïnvesteerde vermogen is voorgesteld door het bedrag, dat verkregen wordt door optelling van:

1. de verkoopwaarde van de grond;
2. 60% van de vervangingswaarde van de slijtende duurzame produktiemiddelen;
3. de normale behoefte aan vlottende middelen.

De berekeningen zijn gebaseerd op taxaties op basis van het prijsniveau aan het begin van 1958.

Met de waarde van teeltvergunningen is geen rekening gehouden.

c. Netto-overschot per manjaar arbeidsbezetting

Voor de berekening van dit kengetal is het netto-overschot gedeeld door de - tot volwaardige arbeidskrachten herleide en in manjaren uitgedrukte - arbeidsbezetting.

2. Het inkomen

Het arbeidsinkomen per manjaar

Van het inkomen per produktiefactor is alleen het arbeidsinkomen - per manjaar arbeidsbezetting - tot uitdrukking gebracht.

Onder het arbeidsinkomen is verstaan het bedrag dat door hen, die arbeid in het bedrijf hebben verricht, als inkomen is ontvangen. Het is berekend door het netto-overschot te vermeerderen met het bedrag dat als kosten van arbeid is opgenomen. Na deling van dit inkomen door het aantal - tot volwaardige arbeidskrachten herleide - manjaren wordt het bedrag gevonden dat gemiddeld per manjaar als inkomen werd verkregen.

Het gezinsinkomen per ondernemer

Tenslotte is berekend, welk bedrag uit de bedrijfsexploitatie aan de ondernemer in totaal ten deel viel. Het gezinsinkomen per ondernemer is opgebouwd uit het netto-overschot en uit de als kosten opgenomen beloning voor de handenarbeid van de ondernemer(s) en de gezinsleden, alsmede uit de rentevergoeding voor het door de ondernemer(s) geïnvesteerde eigen vermogen. Het op deze wijze berekende totale inkomen is vervolgens gedeeld door het aantal ondernemers van die bedrijven.

b. De wijze van berekening

I. De kosten

a. De gewaardeerde kosten

De bedrijfsresultaten zijn bepaald volgens de bij het L.E.I. gebruikelijke methode. Deze houdt in, dat de berekening van rente en afschrijving van de duurzame produktiemiddelen is gebaseerd op de vervangingswaarde en dat kosten, welke niet tevens uitgaven zijn (handenarbeid van de ondernemer en zijn gezin, rente van eigen vermogen e.d.) zijn gewaardeerd.

Voor deze kostenwaardering zijn de benodigde gegevens op het bedrijf verzameld.

Rente en afschrijving

De berekening van de rente had plaats op basis van 4% over het gemiddeld in het bedrijf vastgelegde vermogen. Dit vermogen werd als volgt berekend:

- a. de verkoopwaarde van de grond;
- b. 60% van de vervangingswaarde van de overige duurzame produktiemiddelen;
- c. de normale behoefte aan vlottende middelen.

Arbeid van ondernemer en gezinsleden

Als vergoeding voor de arbeid, welke door de ondernemer en zijn gezinsleden is verricht, is alleen de handenarbeid in rekening gebracht. Voor een waardering van de kosten, welke voor leiding en toezicht door de ondernemer waren in te calculeren, ontbreken nl. de daartoe benodigde normatieve gegevens.

De kosten van de handenarbeid zijn berekend op basis van een taxatie van de door de ondernemer en zijn gezinsleden verrichte hoeveelheid handenarbeid. Deze arbeid is gewaardeerd overeenkomstig het loon (inclusief sociale lasten) volgens de collectieve arbeidsovereenkomst voor volwassen mannelijke en vrouwelijke arbeiders en jeugdigen.

b. De betaalde kosten

De betaalde kosten over 1958 waren ten tijde van het onderzoek nog niet bekend. Deze moesten derhalve worden begroot.

Voor deze begroting is gebruik gemaakt van taxaties door de deelnemers aan het onderzoek. Met inachtneming van eventuele capaciteitsmutaties zijn de betaalde kosten overigens getoetst aan de opgaven, welke terzake van de betaalde kosten over 1957 van de administratiekantoren van de deelnemende bedrijven zijn verkregen.

II. De opbrengsten

De verkopen geschieden grotendeels via de veilingen, welke veilingen ons desgevraagd een opgave verstrekten van de veilingomzet per deelnemer. Dit was mogelijk dank zij de machtiging die voor dit doel door de tuinders was verleend.

Eventuele opbrengsten die niet via de veiling werden verkregen zijn door de deelnemers geschat tijdens het bezoek dat na afloop van 1958 aan de bedrijven werd gebracht.

De weergegeven resultaten hebben, in overeenstemming met het boekingstijdvak der administratiekantoren, vrijwel uitsluitend betrekking op het kalenderjaar 1958. Dit kalenderjaar valt voor de berekening van de kosten en de opbrengsten der meeste produkten in deze gebieden praktisch samen met het teeltjaar. Dit geldt echter niet voor de opbrengsten van enkele produkten welke in Barendrecht e.o. van betekenis zijn t.w. witlof, spruiten, knolselderij, enz. Deze kunnen zowel betrekking hebben op het teeltjaar 1957/1958 als op dat van 1958/1959.