

RENTABILITEIT VAN DE TUINBOUW
IN DE WESTFRIESE GEBIEDEN

HET GEESTMERAMBACHT
en
HET GROOTSLAG

Voorlopige berekening 1958/'59

L1
331
A



Rapport No. 331

Afdeling Tuinbouw

gss bijl 1958-59

INHOUDSOPGAVE

	Blz.
WOORD VOORAF	3
1. Doel en werkwijze	4
2. De groepering der bedrijven	4
3. De resultaten	4
4. De spreiding van de gemiddelde rentabiliteit	7
5. Het gezinsinkomen gemiddeld per ondernemer	7
6. Het effect van de koolsteun 1958/'59	8
7. Vergelijking van de bedrijfsresultaten over 1958/'59 met die over 1957/'58	9
8. De ontwikkeling van de rentabiliteit in de jaren 1955 t/m 1958	10

WOORD VOORAF

De reeks rapporten, waarin van een aantal belangrijke tuinbouwgebieden de bedrijfsresultaten over 1958 zijn begroot wordt afgesloten met het onderhavige rapport, waarin de voorlopig berekende uitkomsten van de tuinbouw over het teelt- en bewaar seizoen 1958/'59 in twee gebieden van Westfriesland, t.w. Het Geestmerambacht en Het Grootslag, tot uitdrukking zijn gebracht.

Het rapport is samengesteld op de afdeling Tuinbouw door A. Holkamp.

DE DIRECTEUR,

J. Horrings
(Dr. J. Horrings)

's-Gravenhage, juli 1959

1. Doel en werkwijze

Het doel van het onderzoek is een inzicht te verkrijgen in de financiële resultaten van de tuinbouw in de gebieden Het Geestmerambacht (met randgebieden) en Het Grootslag.

In dit rapport zijn de resultaten over het teelt- en bewaarperiode van 1958/'59, op basis van een voorlopige berekening, weergegeven. De definitieve cijfers voor de berekening, waarvan moet worden gewacht op het beschikbaar komen van de jaarcijfers van de boekhoudingen, zullen in 1960 worden gerapporteerd.

De cijfers zijn verkregen door middel van een steekproef uit de tuinbouwbedrijven gevestigd in de gemeenten Langedijk, Heerhugowaard, Harenkarspel, Warmenhuizen en St. Maarten enerzijds en Grootebroek, Hoogkarspel, Bovenkarspel, Andijk (westelijk gedeelte) en Wervershoof anderzijds. Buiten beschouwing zijn gelaten de zeer kleine bedrijven die een onvoldoende arbeidstaak voor één man opleveren, alsmede met andere takken van bedrijf gemengde bedrijven.

Een nadere toelichting op de gevolgde werkwijze bij het bepalen van de voorlopige cijfers is gegeven in bijlage 9. In deze bijlage is ook een verklaring gegeven van de in het rapport gebezigde begrippen en kengetallen.

2. De groepering der bedrijven

Ten aanzien van de steekproefbedrijven in en om Het Geestmerambacht (67 in totaal) zijn de vaste bedrijven (in de polders Heerhugowaard en Waarland) onderscheiden van de vaarbedrijven. Deze laatste zijn nog nader ingedeeld naar gebieden met onderling verschillende teeltstructuur, t.w. Langedijk-Zuid (Broek op Langedijk, Zuid-Scharwoude) en Langedijk-Noord (Noord-Scharwoude, Oudkarspel, Harenkarspel, Warmenhuizen en St. Maarten).

De groepering van de bedrijven in Het Grootslag (72 in totaal) is gebaseerd op de mate, waarin de bloembollenteelt op de bedrijven wordt uitgeoefend.

3. De resultaten

De voorlopige resultaten zijn neergelegd in de bijlagen 1 t/m 4 (Het Geestmerambacht) en 5 t/m 8 (Het Grootslag).

In de bijlagen 1 en 5 zijn resp. het grondgebruik en de arbeidsbezetting gemiddeld per bedrijf weergegeven. De bijlagen 2 en 6 geven - eveneens gemiddeld per bedrijf - een beeld van de kosten, de opbrengsten en het netto-overschot en bevatten de kengetallen, waarin de rentabiliteit en het inkomen tot uitdrukking zijn gebracht.

In tabel 1a is een samenvatting gegeven van de cijfers uit de bijlagen 1 en 2 (Het Geestmerambacht) en 5 en 6 (Het Grootslag). In tabel 1b zijn deze samengevatte cijfers per subgroep tot uitdrukking gebracht.

Tabel 1a

SAMENVATTING VAN DE VOORLOPIGE RESULTATEN
OVER 1958/'59 GEMIDDELD PER BEDRIJF

	Het Geestmerambacht	Het Grootslag
Aantal bedrijven	67	72
Beteelbare oppervlakte in are	361	304
waarvan: groente	48%	22%
vroeg e aardappelen		
evt. met nateelt	32%	50%
bloembollen	4%	21%
Arbeidsbezetting in manjaren	1,8	2,1
Idem in manjaren per ha beteelb. oppervlakte	0,50	0,70
Gem. geïnvesteerd vermogen	38000	47000
Idem per manjaar	21000	22000
Idem per ha. beteelbare oppervl.	11000	16000
Opbrengsten: bloembollen	1900	9400
overige opbr.	11200	10300
	13100	19700
Kosten	14100	16900
Netto-overschot	¼ 1000	2800
<u>Netto-overschot:</u>		
per f. 100,- kosten	¼ 7	17
per ha beteelbare oppervl.	¼ 270	920
per f. 100,- gem. geïnvest. vermogen	¼ 3	6
per manjaar arbeidsbezetting	¼ 560	1320
Arbeidsinkomen per manjaar	3900	5900
Gezinsinkomen per ondernemer	6000	10400

¼ is verlies

SAAMENVATTING VAN DE VOORLOPIGE RESULTATEN OVER 1958/'59, GEMIDDELD PER BEDRIJF
(indeling per subgroep)

	Het Geestmerambacht		Het Grootslag			
	vearbedrijven		vaste be- drijven		op basis arbeidsbehoefte:	
	Langedijk- Zuid	Langedijk- Noord	meer dan 50% bloembollen	20%-50% bloembollen	minder dan 20% bloembollen	
Aantal bedrijven	16	25	18	41	13	
Beteelbare oppervlakte in are waarvan: groente	272 44%	405 56%	353 16%	294 25%	264 25%	
vroeg aardappelen evt. met nateelt bloembollen	43% 5%	23% 4%	30% 37%	55% 16%	68% 5%	
Arbeidsbezetting in manjaren	1,5	1,9	2,3	2,1	1,8	
Idem per ha beteelbare oppervl.	0,56	0,47	0,66	0,73	0,66	
Gem. geïnvesteerd vermogen	38000	36000	60000	45000	35000	
Idem per manjaar	25000	19000	26000	21000	20000	
Idem per ha beteelbare oppervl.	14000	9000	17000	15000	13000	
Opbrengsten bloembollen	1800	1500	19700	7400	1700	
Overige opbrengsten	9400	11400	6300	11400	12500	
Kosten	11200 12000	12900 14700	26000 20400	18800 16600	14200 13100	
Netto-overschot	% 800	% 1800	5600	2200	1100	
<u>Netto-overschot:</u>						
per f. 100,- kosten	% 7	% 12	27	13	8	
per ha beteelbare oppervl.	% 290	% 450	1590	750	420	
per f. 100,- gem. geïnvesteerd vermogen	% 2	% 5	9	5	3	
per manjaar arbeidsbezetting	% 530	% 940	2390	1030	630	
Arbeidsinkomen per manjaar	4000	3500	6900	5600	5100	
Gezinsinkomen per ondernemer	5300	5500	14200	9900	7400	

4. De spreiding van de gemiddelde rentabiliteit

In de bijlagen 3 en 7 is de spreiding van de (ongewogen) gemiddelde rentabiliteit, voorgesteld door het netto-overschot per f. 100,- kosten, grafisch weergegeven. De gemiddelde rentabiliteit per groep is in deze grafieken met een pijl aangeduid.

Beperken wij de rentabiliteitsklassen tot die van "winst" en "verlies", dan blijkt uit tabel 2 welk percentage van de bedrijven rendabel is geweest (kolom 1), resp. welk gedeelte van de produktie deze bedrijven omvatten (kolom 2). De winstgevendheid van de grotere ten opzichte van die van de kleinere bedrijven komt in de verhoudingsfactor (kolom 3) enigermate tot uiting.

Tabel 2

HET AANTAL WINSTGEVENDE BEDRIJVEN IN PROCENTEN VAN HET
TOTALE AANTAL BEDRIJVEN PER GROEP

	Winstgevende bedrijven		Verhoudings- factor
	aantal in %	aandeel pro- duktie (op kostenbasis)	
	1	2	3
	%	%	%
<u>Het Geestmerambacht</u>			
Vaarbedrijven Langedijk- Zuid	44	58	132
Vaarbedrijven Langedijk- Noord	20	26	130
Vaste bedrijven	43	47	109
Totaal	33	40	121
<u>Het Grootslag</u>			
Bedrijven > 50% bloem- bollen	83	85	102
" 20-50% "	46	59	128
" < 20% "	62	70	113
Totaal	58	68	117

5. Het gezinsinkomen gemiddeld per ondernemer

Voor de samenstelling van het gezinsinkomen dat gemiddeld per ondernemer uit het bedrijf - volgens onze voorlopige berekeningen - werd verkregen, raadplege men de bijlagen 4 en 8. De spreiding van dit gezinsinkomen is in tabel 3 tot uitdrukking gebracht.

Tabel 3

AANTAL ONDERNEMERS PER INKOMENSKLASSE

	Aantal bedrij- ven	Aantal onder- ne- mers	Inkomensklassen in gld.					
			minder dan 2500	2500 - 5000	5000 - 7500	7500 - 10000	10000 - 15000	meer dan 15000
			Aantal ondernemers					
<u>Het Geestmerambacht</u>								
Vaarbedrijven Langedijk- Zuid	16	16	2	7	3	3	1	-
Vaarbedrijven Langedijk- Noord	25	32	4	11	10	3	4	-
Vaste bedrijven	26	29	5	6	8	6	2	2
Totaal	67	77	11	24	21	12	7	2
<u>Het Grootslag</u>								
Bedrijven > 50% bloembollen	18	18	1	-	2	3	7	5
" 20-50% "	41	46	2	16	9	4	6	9
" < 20% "	13	15	-	8	-	5	1	1
Totaal	72	79	3	24	11	12	14	15

6. Het effect van de koolsteun 1958/'59

De voorlopige berekening van de bedrijfsuitkomsten over 1958/'59 had plaats zonder rekening te houden met de steun, welke bij ministeriële beschikking van 15 juli 1959 van overheidswege is verleend in verband met de slechte afzetmogelijkheden van bewaarkool in de winter van 1958/'59.

Het effect van deze steunverlening op de bedrijfsresultaten van Het Geestmerambacht komt in tabel 4 tot uiting.

Tabel 4

HET EFFECT VAN DE KOOLSTEUN 1958/'59

	Zonder koolsteun				Met koolsteun			
	to- taal	vaarbedrijven		vaste bedr.	to- taal	vaarbedrijven		vaste bedr.
		L.-Zuid	L.-Noord			L.-Zuid	L.-Noord	
Netto-overschot Koolsteun	1000	800	1800	0	1000	800	1800	0
Netto-overschot					600	900	500	300
Netto-overschot					400	100	1300	300
per f.100,-kosten	7	7	12	0	3	1	9	2
Idem per ha	270	290	450	0	110	40	320	80
Idem per f.100,- geïnv.vermogen	3	2	5	0	1	0	4	1
Idem per manj.arb.bez.	560	530	940	0	220	70	680	160
Arbeidsinkomen per manjaar	3900	4000	3500	4500	4200	4600	3800	4700
Gezinsinkomen per ondernemer	6000	5300	5500	7300	6500	6200	6000	7600

7. Vergelijking van de bedrijfsresultaten over 1958/'59 met die over 1957/'58

Ter vergelijking zijn in tabel 5 de - definitief berekende - resultaten over 1957/'58 naast de voorlopige cijfers over 1958/'59 beknopt weergegeven. De gemiddelde cijfers hebben betrekking op de bedrijven, welke in beide jaren aan het onderzoek hebben deelgenomen. Hierdoor, alsook ten gevolge van een wijziging van het percentage waartegen rente werd gecalculleerd (verandering van 5% in 4% per jaar), wijken de hieronder - exclusief koolsteun - verantwoorde bedragen van het netto-overschot over 1957/'58 van Het Geestmerambacht enigszins af van die, welke in tabel 5 van rapport 317 - eveneens exclusief koolsteun - als gemiddelde van in totaal 75 bedrijven zijn weergegeven.

Tabel 5

VERGELIJKING BEDRIJFSRESULTATEN 1958/'59 MET DIE VAN 1957/'58
(GROEPERING 1958/'59)

	Het Geestmerambacht				Het Grootslag			
	to- taal	vaarbedrijven		vaste be- drijven	to- taal	op basis arbeidsbehoefte:		
		Langedijk- Zuid	Langedijk- Noord			meer dan 50% bloem- bollen	20-50% bloem- bollen	minder dan 20% bloem- bollen
Aantal bedrijven	67	16	25	26	72	18	41	13
Netto-overschot ^{x)} gem. per bedrijf								
1957	ƒ3100	ƒ2300	ƒ4700	ƒ1600	300	2100	ƒ 100	ƒ 800
1958	ƒ1000	ƒ 800	ƒ1800	0	2800	5600	2200	1100
Netto-overschot ^{x)} per f.100,-kosten								
1957	ƒ 22	ƒ 18	ƒ 32	ƒ 11	2	11	ƒ 1	ƒ 6
1958	ƒ 7	ƒ 7	ƒ 12	0	17	27	13	8
Arbeidsinkomen ^{x)} per manjaar								
1957	2700	3100	2000	3500	4700	5600	4400	4000
1958	3900	4000	3500	4500	5900	6900	5600	5100
Gezinsinkomen ^{x)} per ondernemer								
1957	4100	3600	3500	5500	7500	9900	7200	5500
1958	6000	5300	5500	7300	10400	14200	9900	7400

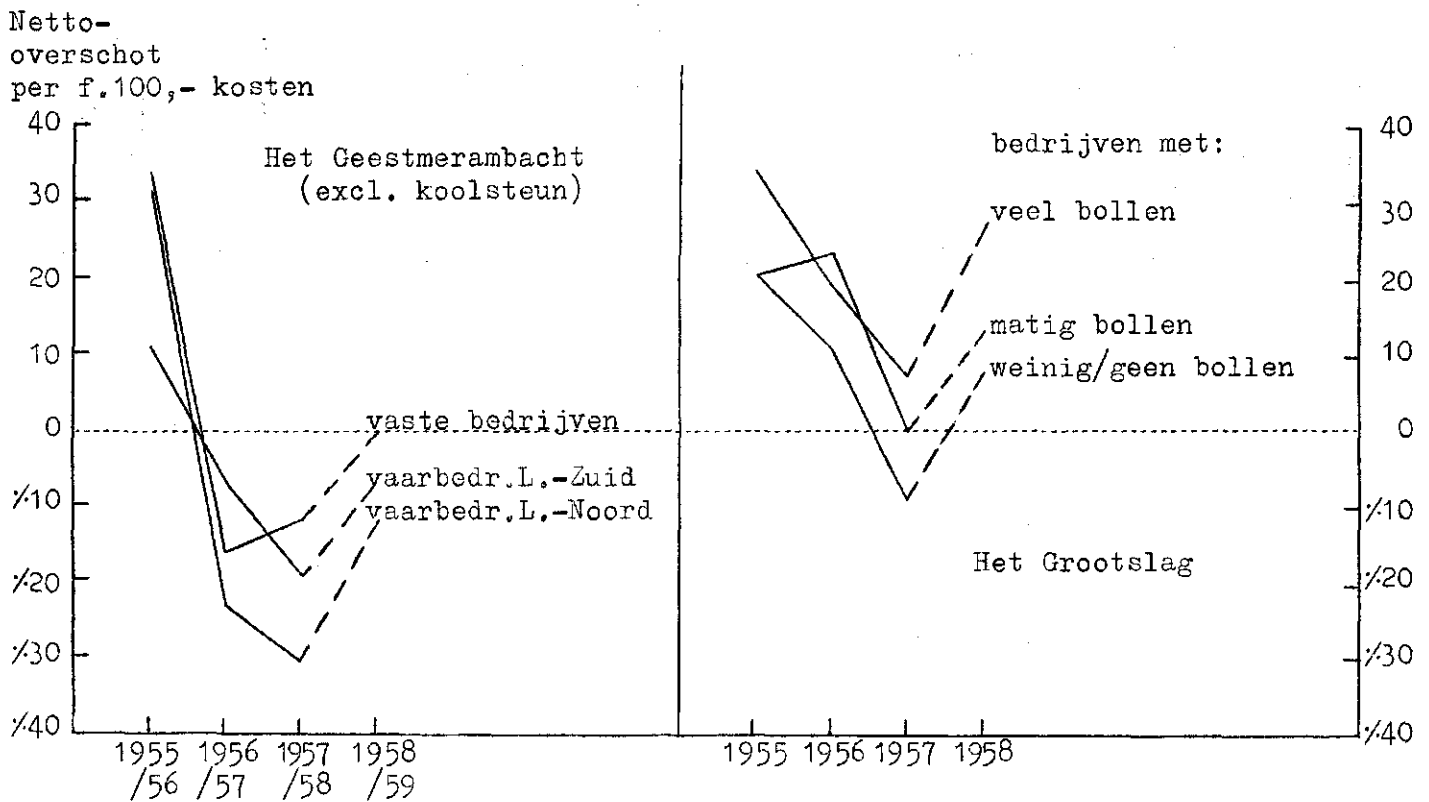
x) Exclusief koolsteun.

8. Het verloop van de rentabiliteit van 1955 t/m 1958

De rentabiliteitsontwikkeling in de laatste 4 jaar is in grafiek 1 voor de belangrijkste groepen van bedrijven in beeld gebracht.

Grafiek 1

DE ONTWIKKELING VAN DE RENTABILITEIT
IN DE JAREN 1955 t/m 1958



Het Geestmerambacht

Bijlage 1

OVERZICHT VAN HET GRONDGEBRUIK IN AREN GEMIDDELD PER
BEDRIJF EN DE ARBEIDSBEZETTING IN MANJAREN, IN 1958/'59

	Totaal Het Geestmer- ambacht	Vaarbedrijven		Vaste be- drij- ven
		Langedijk- Zuid	Langedijk- Noord	
Aantal bedrijven	67	16	25	26
Groente	175	121	226	154
Vroege aardappelen met event.nateelt	117	118	92	151
Bloembollen	15	14	15	14
Contractteelt voor derden	11	7	3	26
Landbouw en veeteelt	33	10	49	31
Braakland	10	2	20	2
Totaal beteelbaar	361	272	405	378
Verhuurd aan derden	15	11	17	17
Erf, blijvende paden, enz.	59	78	64	34
Totaal kadastraal	435	361	486	429
Aantal ondernemers per bedrijf	1,15	1,00	1,28	1,10
Arbeid van de ondernemer(s)	1,18	1,06	1,25	1,18
Arbeid van de gezinsleden	0,36	0,05	0,56	0,37
Arbeid van vast personeel	0,16	0,28	0,07	0,19
Arbeid van los personeel	0,09	0,12	0,04	0,13
Totale arbeidsbezetting	1,79	1,51	1,92	1,87
Arbeid door ondern.en gezinsleden(in %)	86	74	94	83

Het Geestmerambacht

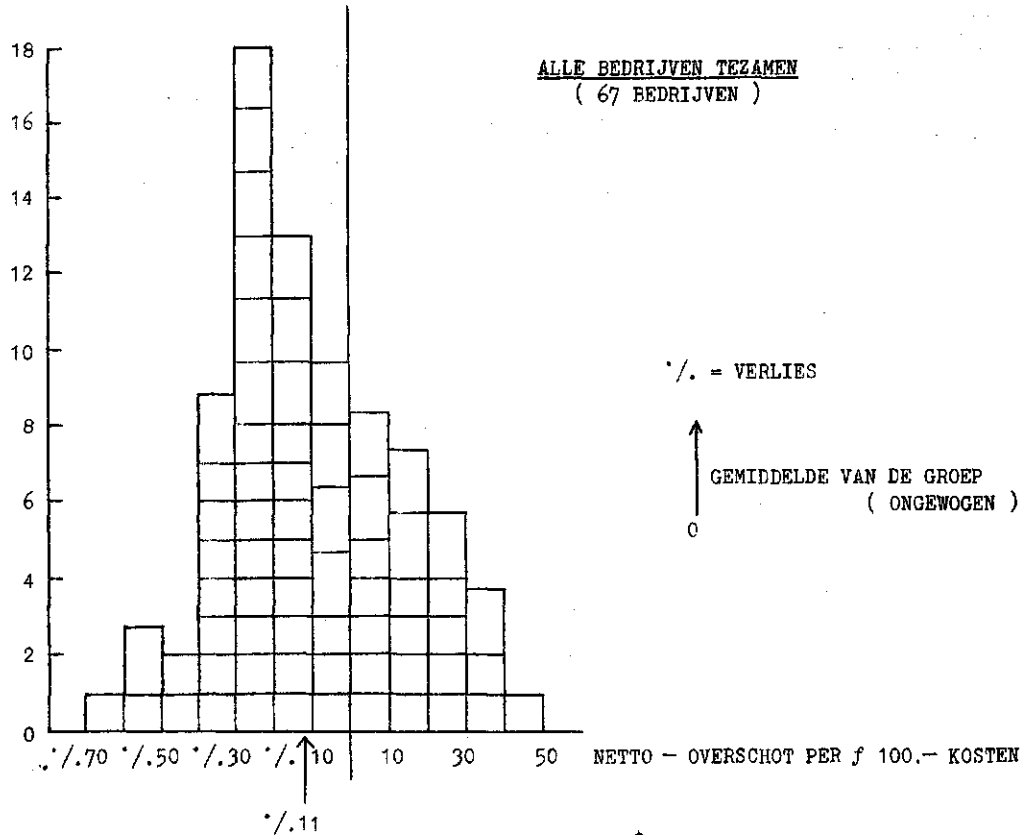
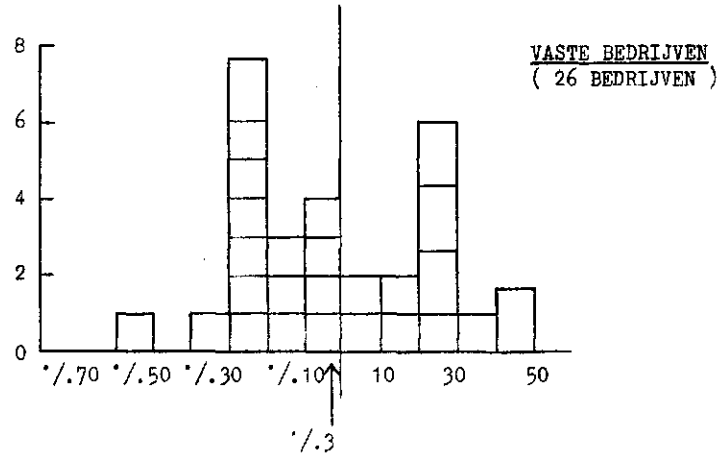
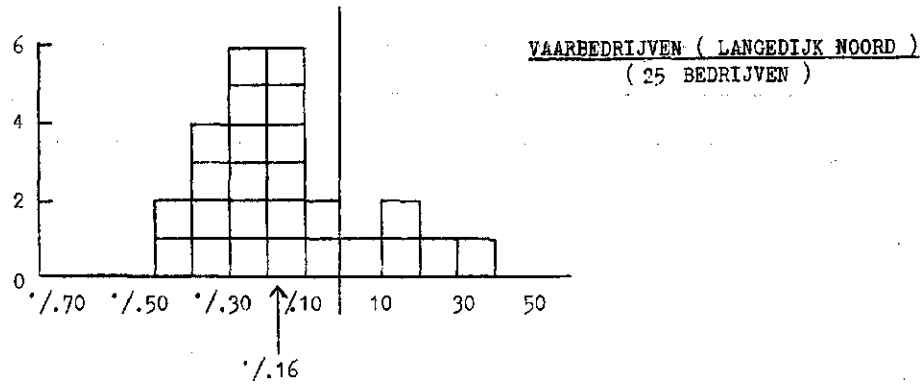
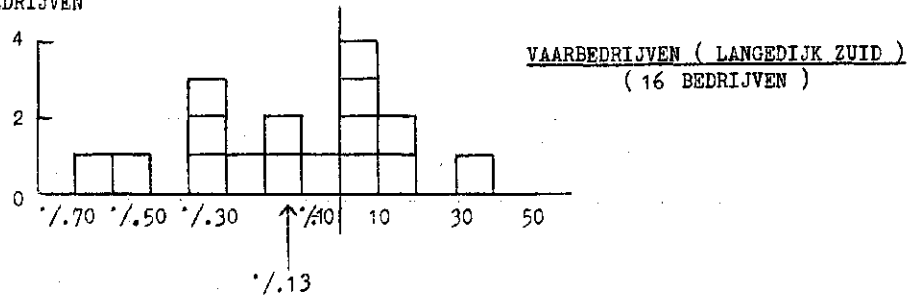
Bijlage 2

OVERZICHT VAN DE BEDRIJFSRESULTATEN OVER 1958/'59
(voorlopige cijfers, gemiddeld per bedrijf)

	Totaal Het Geestmer- ambacht	Vaarbedrijven		Vaste be- drij- ven
		Langedijk- Zuid	Langedijk- Noord	
Aantal bedrijven	67	16	25	26
Omzet in %	100	24	42	34
Gemiddeld geïnvesteerd vermogen	38000	38000	36000	40000
<u>Kosten</u>				
Afschrijving	700	600	700	700
Huren en pacht	600	600	800	500
Rente	1100	900	1000	1300
Arbeid betaald personeel	1000	1600	400	1400
Idem ondernemers en gezinsleden	7000	5300	8200	7100
Materialen	1800	1600	1800	1800
Diensten door derden en ov.kosten	1900	1400	1800	2500
Totaal	14100	12000	14700	15300
<u>Opbrengsten</u>				
Groente en vroege aardappelen	10800	9300	11000	11700
Bloembollen	1800	1600	1300	2700
Aanwas plantopstand	100	200	200	100
Overige opbrengsten	400	100	400	800
Totaal	13100	11200	12900	15300
Netto-overschot	%/1000	%/ 800	%/1800	0
<u>Kengetallen</u>				
<u>Netto-overschot</u>				
Per f.100,- kosten	%/ 7	%/ 7	%/ 12	0
Per ha beteelbare oppervlakte	%/ 270	%/ 290	%/ 450	0
Per f. 100,- gemiddeld geïnv.verm.	%/ 3	%/ 2	%/ 5	0
Per manjaar arbeidsbezetting	%/ 560	%/ 530	%/ 940	0
Arbeidsinkomen per manjaar	3900	4000	3500	4500
Gezinsinkomen per ondernemer	6000	5300	5500	7300

DE SPREIDING VAN DE BEDRIJFSUITKOMSTEN OVER 1958/1959
(ELK VAKJE STELT EEN BEDRIJF VOOR)

AANTAL
BEDRIJVEN



↑
GEMIDDELDE VAN DE GROEP (ONGEWOGEN)
0

Het Geestmerambacht

Bijlage 4

OVERZICHT VAN HET GEZINSINKOMEN UIT HET BEDRIJF OVER 1958/'59
(voorlopige cijfers, gemiddeld per ondernemer)

	Totaal Het Geestmer- ambacht	Vaarbedrijven		Vaste be- drij- ven
		Langedijk- Zuid	Langedijk- Noord	
Aantal bedrijven	67	16	25	26
Aantal ondernemers	77	16	32	29
Netto-overschot	4900	4800	41400	0
Handenarbeid ondernemer	4900	5100	4600	5100
Rente meer berekend dan betaald	700	800	600	900
Inkomen van de ondernemer uit het bedr.	4700	5100	3800	6000
Handenarbeid gezinsleden	1300	200	1700	1300
Gezinsinkomen uit het bedrijf	6000	5300	5500	7300

Het Grootslag

Bijlage 5

OVERZICHT VAN HET GRONDGEBRUIK IN AREN GEMIDDELD PER BEDRIJF
EN DE ARBEIDSBEZETTING IN MANJAREN IN 1958

	Totaal Het Grootslag	Op basis arbeidsbehoefte		
		Meer dan 50% bloem- bollen	van 20-50% bloem- bollen	minder dan 20% bloem- bollen
Aantal bedrijven	72	18	41	13
Groente	68	56	74	65
Vroege aardappelen met event.nateelt	151	107	162	179
Bloembollen	62	131	48	12
waarvan tulpen	(35)	(66)	(31)	(5)
waarvan gladiolen	(14)	(36)	(9)	(2)
Contractteelt voor derden	5	11	3	5
Landbouw en veeteelt	13	32	6	2
Braakland	5	16	1	1
Totaal beteelbaar	304	353	294	264
Verhuurd aan derden	9	16	9	2
Erf, blijvende paden, enz.	32	44	30	20
Totaal kadastraal	345	413	333	286
Aantal ondernemers per bedrijf	1,10	1,00	1,12	1,15
Arbeid van de ondernemer(s)	1,16	1,09	1,22	1,05
Arbeid van de gezinsleden	0,54	0,57	0,54	0,49
Arbeid van vast personeel	0,24	0,40	0,21	0,10
Arbeid van los personeel	0,18	0,28	0,17	0,11
Totale arbeidsbezetting	2,12	2,34	2,14	1,75
Arbeid door ondernemers en gezins- leden (in %)	80	71	82	88

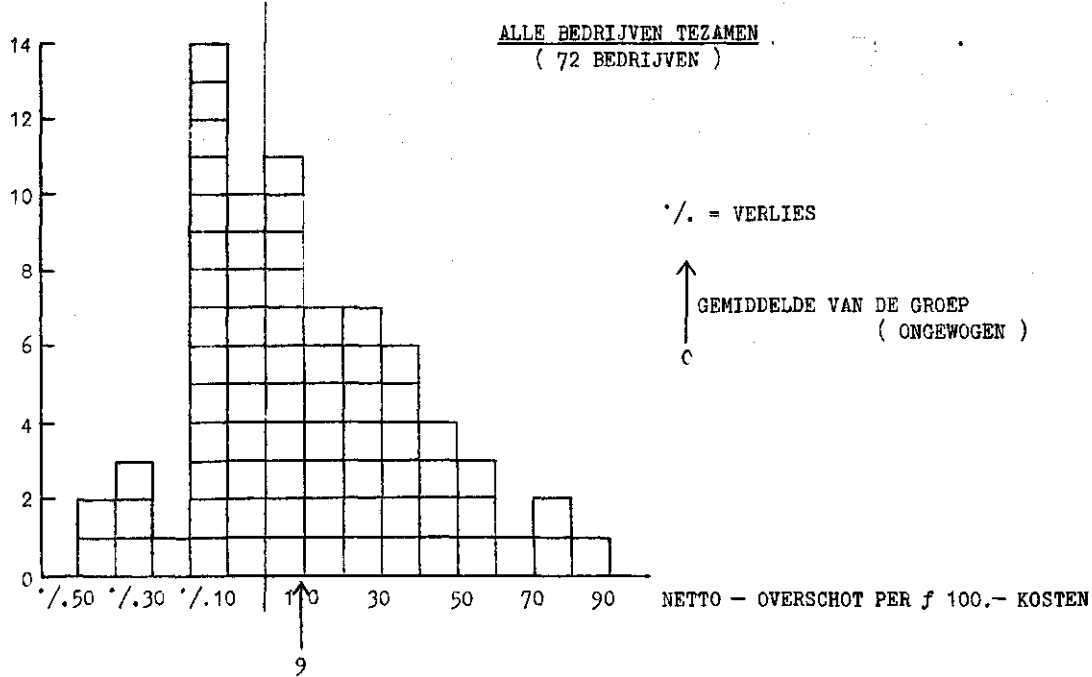
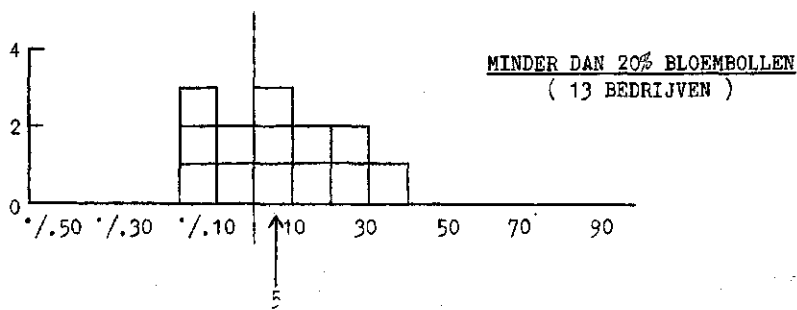
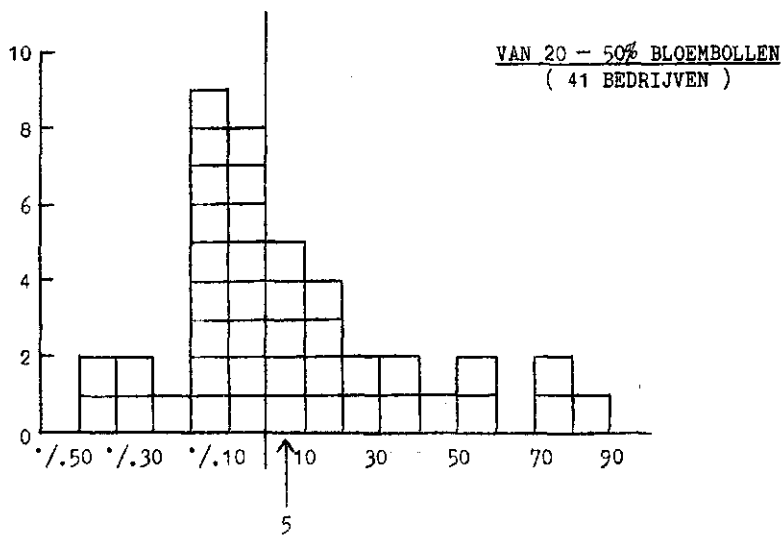
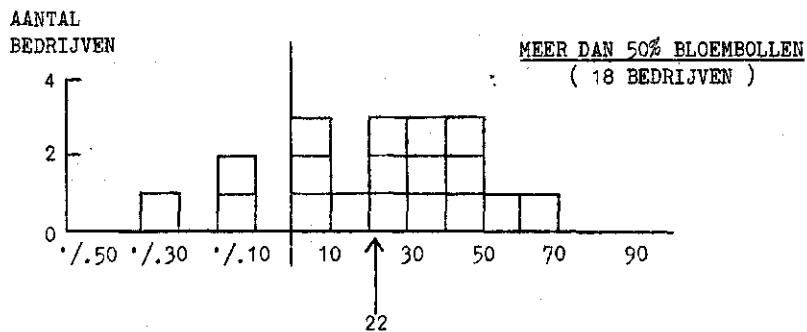
Het Grootslag

Bijlage 6

OVERZICHT VAN DE BEDRIJFSRESULTATEN OVER 1958
(voorlopige cijfers, gemiddeld per bedrijf)

	Totaal Het Grootslag	Op basis arbeidsbehoefte		
		meer dan 50% bloem- bollen	van 20-50% bloem- bollen	minder dan 20% bloem- bollen
Aantal bedrijven	72	18	41	13
Omzet in %	100	33	54	13
Gemiddeld geïnv.vermogen	47000	60000	45000	35000
<u>Kosten</u>				
Afschrijving	900	1100	900	600
Huren en pacht	700	1400	500	400
Rente	1500	2000	1400	1000
Arbeid betaald personeel	2100	3300	1900	1200
Idem ondernemers en gezinsleden	7500	7300	7900	6700
Materialen	2300	2600	2300	1900
Diensten d. derden en ov. kosten	1900	2700	1700	1300
Totaal	16900	20400	16600	13100
<u>Opbrengsten</u>				
Groente en vroege aardappelen	10100	6000	11200	12200
Bloembollen	8600	18400	6600	1300
Aanwas plantopstand	800	1300	800	400
Overige opbrengsten	200	300	200	300
Totaal	19700	26000	18800	14200
Netto-overschot	2800	5600	2200	1100
<u>Kengetallen</u>				
<u>Netto-overschot</u>				
Per f. 100,- kosten	17	27	13	8
Per ha beteelbare oppervlakte	920	1590	750	420
Per f. 100,- gem.geïnv.vermogen	6	9	5	3
Per manjaar arbeidsbezetting	1320	2390	1030	630
Arbeidsinkomen per manjaar	5900	6900	5600	5100
Gezinsinkomen per ondernemer	10400	14200	9900	7400

DE SPREIDING VAN DE BEDRIJFSUITKOMSTEN OVER 1958
(ELK VAKJE STELT EEN BEDRIJF VOOR)



Het Grootslag

Bijlage 8

OVERZICHT VAN HET GEZINSINKOMEN UIT HET BEDRIJF OVER 1958
(voorlopige cijfers, gemiddeld per ondernemer)

	Totaal Het Grootslag	Op basis arbeidsbehoefte		
		meer dan 50% bloem- bollen	van 20-50% bloem- bollen	minder dan 20% bloem- bollen
Aantal bedrijven	72	18	41	13
Aantal ondernemers	79	18	46	15
Netto-overschot	2600	5600	2000	900
Handenarbeid ondernemer	5000	5200	5100	4300
Rente meer berekend dan betaald	900	1300	900	700
Inkomen van de ondernemer uit het bedrijf	8500	12100	8000	5900
Handenarbeid gezinsleden	1900	2100	1900	1500
Gezinsinkomen uit het bedrijf	10400	14200	9900	7400

ALGEMENE TOELICHTING

A. Begrippen en kengetallen

1. Het netto-overschot

Het economische resultaat wordt tot uitdrukking gebracht door middel van het begrip netto-overschot. Het wordt gevormd door het verschil tussen de opbrengsten en de kosten. De wijze van berekening van opbrengsten en kosten is elders in deze bijlage toegelicht.

Op deze plaats volstaan wij met te vermelden, dat in de kosten geen bedrag is opgenomen als vergoeding voor de functie van leiding en toezicht van de ondernemer. Daar dit kosten-element derhalve nog in het netto-overschot aanwezig is, mag dit laatste niet zonder meer worden aangezien voor de bedrijfs-economische winst.

Netto-overschot gemiddeld per bedrijf

De kosten, de opbrengsten en het netto-overschot zijn voor elke onderscheiden groep van bedrijven in een gemiddeld bedrag per bedrijf weergegeven. Behalve in absolute bedragen per bedrijf is het netto-overschot - ten behoeve van de vergelijkbaarheid met andere typen en takken van bedrijf - vervolgens door middel van de volgende verhoudingsgetallen tot uitdrukking gebracht.

Netto-overschot per f. 100,- kosten

Dit kengetal is berekend door het totale netto-overschot per groep van bedrijven te delen door 1% van de kosten van die bedrijven (gewogen gemiddelde).

Netto-overschot per eenheid produktiefactor

Het netto-overschot is vervolgens betrokken op de produktiefactoren grond, kapitaal en arbeid, factoren uit welke samenwerking het resultaat in feite is ontstaan.

Daar de vraag in welke mate de produktiefactoren tot het bereiken van het resultaat hebben bijgedragen - door de onoplosbaarheid van dit probleem - niet kan worden beantwoord, is het netto-overschot ten volle met elk van de genoemde produktiefactoren in verband gebracht. Het netto-overschot is bij deze voorstellingswijze derhalve beurtelings aan één produktiefactor toegerekend. In dit verband onderscheiden wij de volgende kengetallen.

a. Netto-overschot per ha grondoppervlakte

Onder grondoppervlakte is ten deze de beteelbare oppervlakte verstaan.

b. Netto-overschot per f. 100,- gemiddeld geïnvesteerd vermogen

Het gemiddeld geïnvesteerd vermogen is voorgesteld door het bedrag, dat verkregen wordt door optelling van:

1. de verkoopwaarde van de grond;
2. de plantgoedwaarde van de bollenkraam;
3. 60% van de vervangingswaarde van de slijtende duurzame produktiemiddelen;
4. de normale behoefte aan vlottende middelen.

De berekeningen zijn gebaseerd op taxaties op basis van het prijsniveau aan het begin van 1958.

Met de waarde van teeltvergunningen is geen rekening gehouden.

c. Netto-overschot per manjaar arbeidsbezetting

Voor de berekening van dit kengetal is het netto-overschot gedeeld door de - tot volwaardige arbeidskrachten herleide en in manjaren uitgedrukte - arbeidsbezetting.

2. Het inkomen

Het arbeidsinkomen per manjaar

Van het inkomen per produktiefactor is alleen het arbeidsinkomen - per manjaar arbeidsbezetting - tot uitdrukking gebracht.

Onder het arbeidsinkomen is verstaan het bedrag dat door hen, die arbeid in het bedrijf hebben verricht, als inkomen is ontvangen. Het is berekend door het netto-overschot te vermeerderen met het bedrag, dat als kosten van arbeid is opgenomen. Na deling van dit inkomen door het aantal - tot volwaardige arbeidskrachten herleide - manjaren wordt het bedrag gevonden dat gemiddeld per manjaar als inkomen werd verkregen.

Het gezinsinkomen per ondernemer

Tenslotte is berekend, welk bedrag uit de bedrijfsexploitatie aan de ondernemer in totaal ten deel viel. Het gezinsinkomen per ondernemer is opgebouwd uit het netto-overschot en uit de als kosten opgenomen beloning voor de handenarbeid van de ondernemer(s) en de gezinsleden, alsmede uit de rentevergoeding voor het door de ondernemer(s) geïnvesteerde eigen vermogen. Het op deze wijze berekende totale inkomen is vervolgens gedeeld door het aantal ondernemers van die bedrijven.

B. De wijze van berekening

1. De kosten

a. De gewaardeerde kosten

De bedrijfsresultaten zijn bepaald volgens de bij het L.E.I. gebruikelijke methode. Deze houdt in, dat de berekening van rente en afschrijving van de duurzame produktiemiddelen is gebaseerd op de vervangingswaarde en dat kosten, welke niet tevens uitgaven zijn (handenarbeid van de ondernemer en zijn gezin, rente van eigen vermogen e.d.) zijn gewaardeerd.

De voor deze kostenwaardering benodigde gegevens zijn op het bedrijf verzameld. Zij hebben betrekking op het boekjaar, in de meeste gevallen van 1 januari t/m 31 december 1958 en overigens van 1 mei 1958 t/m 30 april 1959.

Rente en afschrijving

De berekening van de rente had plaats op basis van 4% over het gemiddeld in het bedrijf vastgelegde vermogen. Dit vermogen werd als volgt berekend:

- a. de verkoopwaarde van de grond;
- b. de plantgoedwaarde van de bollenkraam;
- c. 60% van de vervangingswaarde van de overige duurzame produktiemiddelen;
- d. de normale behoefte aan vlottende middelen.

Arbeid van ondernemer en gezinsleden

Als vergoeding voor de arbeid, welke door de ondernemer en zijn gezinsleden is verricht, is alleen de handenarbeid in rekening gebracht. Voor een waardering van de kosten, welke voor leiding en toezicht door de ondernemer waren in te calculeren, ontbreken nl. de daartoe benodigde normatieve gegevens.

De kosten van de handenarbeid zijn berekend op basis van een taxatie van de door de ondernemer en zijn gezinsleden verrichte hoeveelheid handenarbeid. Deze arbeid is gewaardeerd overeenkomstig het loon (inclusief sociale lasten) volgens de collectieve arbeids-overeenkomst voor volwassen mannelijke en vrouwelijke arbeiders en jeugdigen.

b. De betaalde kosten

De betaalde kosten over het boekjaar 1958 resp. 1958/'59 waren ten tijde van het onderzoek nog niet bekend. Deze moesten derhalve worden begroot.

Voor deze begroting is gebruik gemaakt van taxaties door de deelnemers aan het onderzoek. Met inachtneming van eventuele capaciteitsmutaties zijn de betaalde kosten overigens getoetst aan de opgaven, welke terzake van de betaalde kosten over 1957, resp. 1957/'58 van de administratiekantoren van de deelnemende bedrijven zijn verkregen.

2. De opbrengsten

De verkopen geschieden grotendeels via veilingen en afzetcoöperaties. Deze instellingen verstrekten ons desgevraagd een opgave van de netto-omzet per deelnemer. Dit was mogelijk dank zij de machtiging die voor dit doel door de tuinders was verleend. Bedoelde omzetten betreffen de oogst van 1958 (opbrengsten tot het einde van de bewaarperiode 1958/'59).

Opbrengsten die niet via de veiling werden verkregen zijn door de deelnemers geschat tijdens het bezoek dat in het voorjaar van 1959 aan de bedrijven werd gebracht.

Verkoopkosten (veilingkosten, fusthuur, surplus-kortingen, heffingen enz.) zijn niet onder de kosten opgenomen, doch in mindering van de opbrengsten gebracht. Tot de opbrengsten is ook de aanwas van de bloembollenkraam gerekend. De - positieve dan wel negatieve - aanwas werd geconstateerd door vergelijking van de waarde van de bollenkraam aan het begin met de kraamwaarde aan het eind van de boekingsperiode. De waarde van de bollenkraam op beide data is geschat op basis van de gemiddelde plantgoedprijzen van 1957/'58. Ten aanzien van tulpen is hierbij rekening gehouden met de in het bedrijf geteelde soorten. Inkopen van bloembollen zijn in mindering van de verkopen geboekt.