

RENTABILITEIT VAN DE  
BLOEMENTEELT TE AALSMEER

Voorlopige berekening 1959

Rapport No. 351

L1  
351  
A



Landbouw-Economisch Instituut  
Afdeling Tuinbouw

g2163

INHOUDSOPGAVE

	Blz.
Woord vooraf	3
1. Doel en werkwijze	4
2. De steekproef	4
3. De resultaten	5
4. De spreiding van de gemiddelde rentabiliteit	5
5. Het gezinsinkomen	6
6. Het verloop van de rentabiliteit 1951 t/m 1959	7
Bijlagen	8

WOORD VOORAF

In het kader van de algemene opdracht jaarlijks de bedrijfseconomische resultaten van de tuinbouw te onderzoeken, geven wij hiermede een voorlopig beeld van de financiële resultaten van de Aalsmeerse bloemeteelt over 1959.

Dit rapport vormt het vierde in de reeks rentabiliteitsrapporten die dit jaar wordt uitgebracht. De definitieve resultaten zullen in 1961 tezamen met die van andere onderzochte centra in één rapport worden gepubliceerd.

De cijfers berusten op een begroting, in het bijzonder waar het de kosten betreft. De opbrengsten werden aan de opgaven van de veilingen en overigens aan informatie op de bedrijven ontleend.

De documentatie is, onder leiding van A.Holkamp, verricht door W.J.van Winden en zijn medewerkers.

DE DIRECTEUR,



's-Gravenhage, mei 1960

(Prof.Dr.A.Kraal)

## 1. Doel en werkwijze

Het doel van het onderzoek is een inzicht te verkrijgen in de financiële resultaten van de bloemteeltbedrijven in het veilinggebied van Aalsmeer als geheel, als ook, voor zover mogelijk, van de verschillende typen van bedrijven afzonderlijk.

Als veilinggebied is beschouwd de bloemisterij, voorkomend in de gemeenten Aalsmeer, Haarlemmermeer en Nicuwer-Amstel.

In dit rapport zijn de resultaten over het kalenderjaar 1959 op basis van een voorlopige berekening weergegeven. De definitieve cijfers, voor de berekening waarvan moet worden gewacht op het beschikbaar komen van de jaarcijfers van de boekhoudingen, zullen eerst in 1961 kunnen worden gerapporteerd.

Een nadere toelichting van de gevolgde werkwijze treft men aan in bijlage 5. In deze bijlage is ook een verklaring gegeven van de in het rapport gebezigde begrippen en kengetallen.

## 2. De steekproef

Het aantal bedrijven dat in het onderzoek werd betrokken, bedraagt 92. Van deze 92 bedrijven zijn er 41, die de categorie van de potplanten- en seringenbedrijven met 25% vertegenwoordigen. De overige bedrijven van het universum zijn met 10% in de steekproef vertegenwoordigd. Bij een weergave van gemiddelde cijfers voor het gehele universum is hiermede rekening gehouden.

De bedrijven van de steekproef zijn in eerste aanleg onderscheiden naar de aard van de geteelde gewassen:

a. rozen- en anjerbedrijven	(40)
b. potplantenbedrijven	(20)
c. overige bedrijven	(24)
	<hr/>
	(92)

Ten aanzien van de sub a en c genoemde groepen is nog een nadere onderscheiding toegepast. In dit verband dient te worden opgemerkt, dat de kans dat het gemiddelde van de steekproef het werkelijke gemiddelde juist weergeeft, geringer wordt naarmate het aantal waarnemingen (bedrijven) kleiner is.

Onder de groep overige bedrijven treffen wij de volgende typen aan: 12 bedrijven met seringen en anjers, 1 bedrijf met seringen en potplanten, 5 seringenbedrijven en 6 gemengde bedrijven.

De bovenvermelde bedrijfstypen zijn onderscheiden op basis van de arbeidsbehoefte der teelten. Tot de bedrijven die op één teelt (bijvoorbeeld rozen) zijn gespecialiseerd, zijn gerekend de bedrijven waarvan deze teelt ten minste 65% van de totale arbeidsbehoefte van het bedrijf uitmaakt. Voor bedrijven met twee hoofdteelten is dit percentage voor de twee teelten tezamen (bijvoorbeeld rozen en anjers) op 75%, voor de afzonderlijke teelten op 25% van de totale arbeidsbehoefte gesteld.

### 3. De resultaten

De voorlopige resultaten zijn neergelegd in de bijlagen 1 t/m 4.

In bijlage 1 zijn respectievelijk het grondgebruik en de arbeidsbezetting gemiddeld per bedrijf weergegeven. Bijlage 2 geeft - eveneens gemiddeld per bedrijf - een beeld van de kosten, de opbrengsten en het netto-overschot en bevat de kengetallen, waarin de rentabiliteit en het inkomen tot uitdrukking zijn gebracht.

De gegevens van de bijlagen 1 en 2 zijn in tabel 1 samengevat.

Tabel 1

#### SAMENVATTING VAN DE VOORLOPIGE RESULTATEN OVER 1959, GEMIDDELD PER BEDRIJF

	Totaal Aals- meer e.o.	Rozen en/of anjers	Pot- plan- ten	Overige bedrij- ven
Aantal bedrijven in %	100	59	19	22
Omzet in %	100	59	26	15
Kassen (are)	23	28	16	14
Bakken (are)	1	-	4	-
Arbeidsbezetting in manjaren	3,22	2,82	4,87	2,95
Geïnvesteed vermogen	94000	98000	109000	72000
Idem per manjaar arbeids- bezetting	29000	35000	22000	24000
Opbrengsten	49400	49100	69700	33300
Kosten	38800	36700	56500	29700
Netto-overschot	10600	12400	13200	3600
<u>Netto-overschot</u>				
per f. 100,- kosten	27	34	23	12
per m <sup>2</sup> glasoppervlakte	3,70	4,20	5,50	1)
per f.100,- geïnvesteerd vermogen	11	13	12	5
per manjaar arbeidsbezetting	3300	4400	2700	1200
Arbeidsinkomen per manjaar	7900	9000	7300	5800
Gezinsinkomen per ondernemer	14300	17800	12500	8900

1) Niet berekend in verband met de relatief grote oppervlakte opengrondscultures.

### 4. De spreiding van de gemiddelde rentabiliteit

In de bijlagen 3a en 3b is de spreiding van de (ongewogen) gemiddelde rentabiliteit, voorgesteld door het netto-overschot per f.100,- kosten, grafisch weergegeven. Daar de potplanten- en seringen-bedrijven met een hoger percentage in de steekproef zijn vertegenwoordigd dan de andere groepen bedrijven, zijn de vakjes, elk een bedrijf

voorstellend, voor de eerstgenoemde groep naar verhouding kleiner genomen.

In tabel 2 is de spreiding van de gemiddelde rentabiliteit voor de onderscheiden groepen van bedrijven samengevat.

Tabel 2

SPREIDING VAN HET NETTO-OVERSCHOT PER F.100,- KOSTEN  
(aantal bedrijven in procenten)

Percentage van de kosten	Totaal Aalsmeer e.o.	Rozen en/of anjers	Potplanten	Overige bedrijven
<u>Negatief:</u>				
meer dan 20	5	-	6	15
20 - 0	19	12	23	32
totaal verliesgevend	24	12	29	47
<u>Positief:</u>				
0 - 20	24	23	26	27
20 - 40	30	35	34	15
40 - 60	17	23	8	9
60 - 80	2	2	-	2
meer dan 80	3	5	3	-
totaal winstgevend	76	88	71	53

5. Het gezinsinkomen gemiddeld per ondernemer

Voor de samenstelling van het gezinsinkomen dat gemiddeld per ondernemer uit het bedrijf - volgens onze voorlopige berekeningen - werd verkregen, raadplege men bijlage 4. De spreiding van dit gezinsinkomen is in tabel 3 tot uitdrukking gebracht.

Tabel 3

AANTAL ONDERNEMERS PER INKOMENSKLASSE  
(in %)

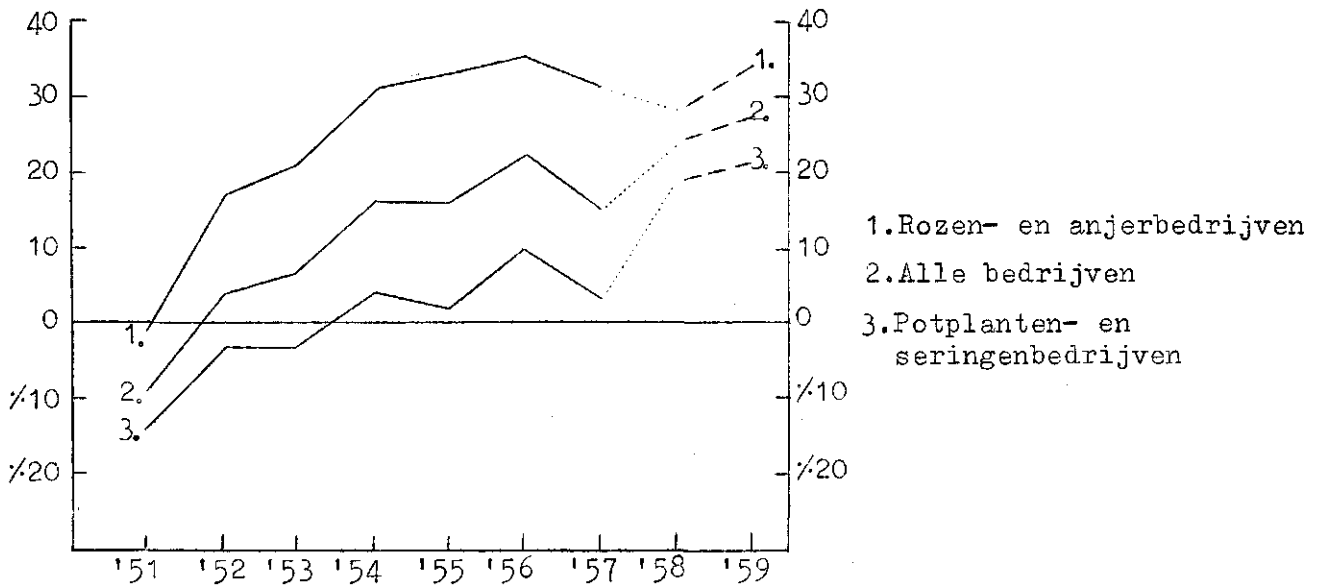
	Totaal Aalsmeer	Rozen en/of anjers	Potplanten	Overige bedrijven
Aantal bedrijven	92	40	28	24
Aantal ondernemers	160	55	65	40
<u>Inkomensklasse:</u>				
minder dan f.2500,-	2	-	7	-
f.2500,- - f.5000,-	9	5	14	11
f.5000,- - f.7500,-	14	11	1	37
f.7500,- - f.10000,-	11	2	25	15
f.10000,- - f.15000,-	41	44	42	34
f.15000,- - f.25000,-	12	22	-	3
f.25000,- - f.40000,-	5	7	4	-
meer dan f.40000,-	6	9	7	-
	100	100	100	100

6. Het verloop van de rentabiliteit van 1951 t/m 1959

De rentabiliteitsontwikkeling in de laatste 9 jaar is in de navolgende grafiek voor de belangrijkste groepen van bedrijven in beeld gebracht.

DE ONTWIKKELING VAN DE RENTABILITEIT  
IN DE JAREN 1951 T/M 1959

Netto-overschot  
per f.100,- kosten



Door de herziening van de steekproef in 1958 werd het ontwikkelingsbeeld onderbroken.

B I J L A G E N



OVERZICHT VAN GRONDGEBRUIK (IN AREN) EN ARBEIDSBEZETTING GEMIDDELD PER BEDRIJF OVER 1959

Bijlage 1

	Totaal Aalsmeer		Rozen en/of anjers		Pot-planten	Overige bedrijven	
	totaal	aners	rozen	aners		totaal	w.v. seringen/seringen en aners
Aantal bedrijven	92	18	22	18	28	24	17
Aantal bedrijven in %	100	27	32	27	19	22	15
Rozen: 1-jarig meerjarig	1,4 9,3	1,3 4,2	2,9 23,1	1,3 4,2	- 2,7	0,5 0,7	0,2 0,5
Anjers: 1-jarig meerjarig	3,7 4,8	6,9 12,0	2,4 0,7	6,9 12,0	0,6 1,2	4,4 5,1	6,1 6,9
1-jarig (na seringentrek)	0,1	-	-	-	-	0,4	0,5
Seringen en andere trekkeesters (kas)	0,1	-	-	-	-	0,2	0,1
Seringen (in overige kassen) 1)	(0,9)	(0,1)	(0,3)	(0,1)	(1,5)	(2,3)	(3,0)
Seringen en overige trekkeesters (akker)	13,6	1,8	2,3	1,8	20,7	38,3	48,4
Potplanten: warme kas	1,8	0,1	-	0,1	9,2	0,4	0,1
warme kas (na seringentrek)	0,3	-	-	-	1,2	0,3	0,3
warme bak	0,5	-	-	-	2,4	0,1	0,1
koude bak	0,4	0,1	0,1	-	1,7	0,3	0,2
Overige cultures in kassen: als hoofdteelt	1,0	0,8	1,1	0,5	0,8	1,8	1,0
: als voor- of nateelt 1)	(1,3)	(2,7)	(0,7)	(2,7)	(0,9)	(0,9)	(0,8)
Opengrondcultures bestemd voor de kas (excl. trekkeesters)	1,1	-	-	-	3,6	1,8	2,3
Overige bloemisterij in de open grond	3,1	1,3	1,2	1,5	5,0	6,4	7,4
Kweekkassen	0,4	0,4	0,2	0,6	0,3	0,6	0,9
Groenten en fruit	6,2	7,7	7,7	7,8	4,0	4,0	4,4
Totaal beteelde oppervlakte	47,8	39,4	41,7	36,7	53,4	65,3	79,4
Waarvan:							
totaal verwarmde kas	22,9	28,2	30,4	25,6	16,0	14,4	16,6
totaal verwarmde bak	0,5	-	-	-	2,4	0,1	0,1
totaal koude bak	0,4	0,1	0,1	-	1,7	0,3	0,2
totaal open grond met bloemisterij-gewassen	17,8	3,4	3,5	3,3	29,3	46,5	58,1
totaal open grond met groente en fruit	6,2	7,7	7,7	7,8	4,0	4,0	4,4
Aantal ondernemers per bedrijf	1,62	1,38	1,45	1,28	2,24	1,75	2,00
Arbeid van de ondernemer(s) (in manjaren)	1,66	1,45	1,52	1,35	2,13	1,84	2,07
Arbeid van gezinsleden (in manjaren)	0,34	0,44	0,39	0,50	0,21	0,20	0,18
Arbeid van vast personeel (in manjaren)	1,10	0,82	0,84	0,81	2,36	0,80	1,07
Arbeid van los personeel (in manjaren)	0,12	0,11	0,10	0,12	0,17	0,11	0,13
Totale arbeidsbezetting	3,22	2,82	2,85	2,78	4,87	2,95	3,45
Arbeid door ondernemers en gezinsleden (in %)	62	67	67	67	48	69	65
1) in verband met dubbelteellingen tussen haakjes geplaatst.							

OVERZICHT VAN DE BEDRIJFSRESULTATEN OVER 1959  
(voorlopige cijfers, gemiddeld per bedrijf)

Bijlage 2

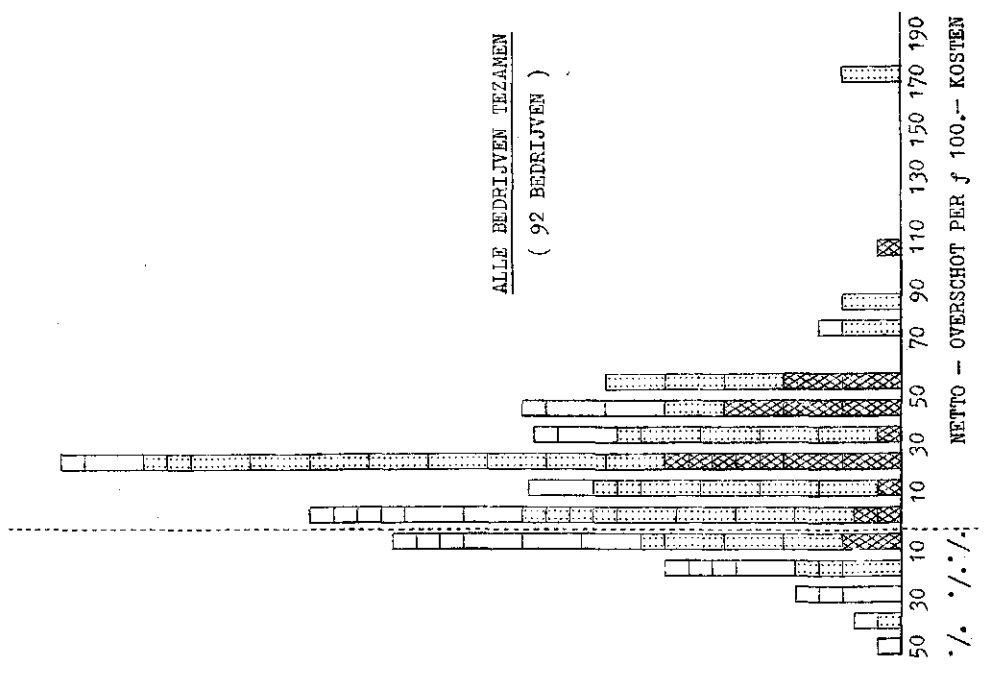
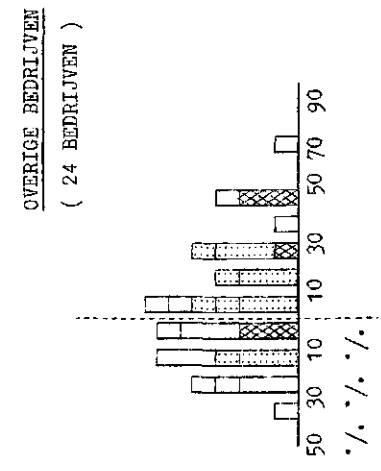
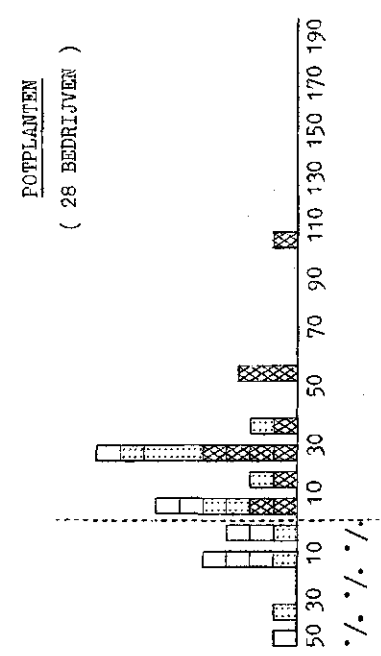
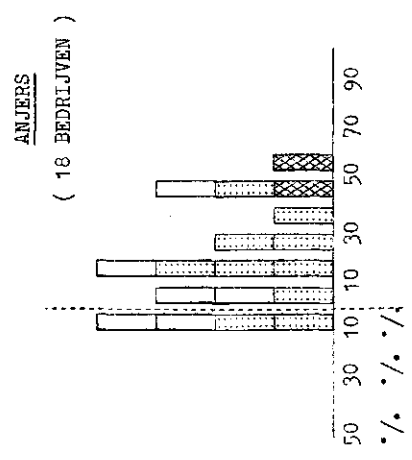
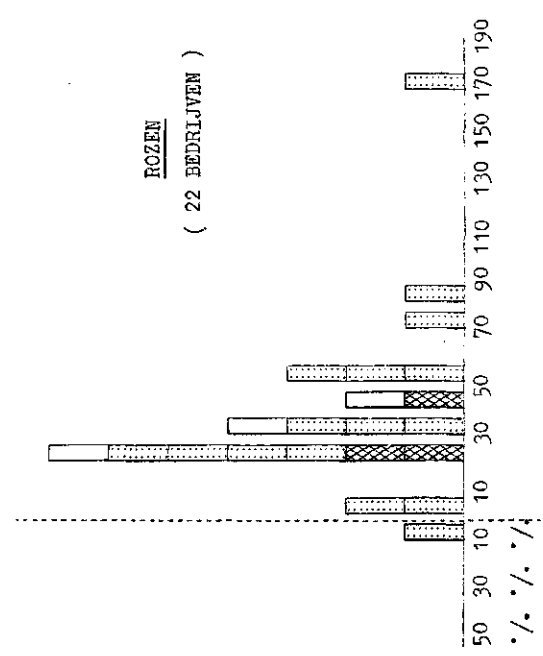
	Totaal Aalsmeer	Rozen en/of anjers		Pot- plan- ten	Overige bedrijven w.v.seringen/ seringen en anjers
		totaal	rozen		
Aantal bedrijven	92	40	22	28	24
Aantal bedrijven in %	100	59	32	19	15
Omzet in %	100	59	37	26	13
Geïnvesteerd vermogen	94000	98000	100000	109000	72000
<u>Kosten</u>					
Afschrijvingen	3300	3600	3600	3800	2200
Huur en pacht	100	-	-	100	200
Rente	3800	3900	4000	4300	2900
Arbeid betaald personeel id. ondernemers en gezinsleden	5300	4100	4300	11200	3700
Materialen	9500	8900	9000	11300	9800
Diensten van derden en overige kosten	12300	11800	13700	19900	7500
	4500	4400	5100	5900	3400
Totaal	38800	36700	39700	56500	29700
<u>Opbrengsten</u>					
Verkopen (en overige opbrengsten)	49000	48500	55200	69900	33000
Aanwas plantopstand	400	600	1000	200	300
Totaal	49400	49100	56200	69700	33300
Netto-overschot	10600	12400	16500	13200	3600
<u>Kengetallen</u>					
Netto-overschot:					
per f.100,- kosten	27	34	42	23	12
per m <sup>2</sup> glasoppervlakte	3,70	4,20	5,10	5,50	1)
per f.100,- geïnvesteerd vermogen	11	13	17	12	5
per manjaar arbeidsbezetting	3300	4400	5800	2700	1200
Arbeidsinkomen per manjaar	7900	9000	10500	7300	5800
Gezinsinkomen per ondernemer	14300	17800	19800	12500	8900

1) Niet berekend, in verband met de relatief grote oppervlakte opengrondscultures.



SPREIDING VAN HET NETTO-OVERSCHOT PER f 100.- KOSTEN MET AANDUIDING VAN DE  
 GROOTTEKLASSE PER BEDRIJF  
 ( ELK VAKJE STELT EEN BEDRIJF VOOR )

KOSTEN < f 25.000.- PER BEDRIJF  
 KOSTEN f 25.000.- - f 50.000.- PER BEDRIJF  
 KOSTEN > f 50.000.- PER BEDRIJF



NETTO - OVSCHOT PER f 100.- KOSTEN

OVERZICHT VAN HET GEZINSINKOMEN UIT HET BEDRIJF OVER 1959  
(voorlopige cijfers, gemiddeld per ondernemer)

	Totaal Aalsmeer	Rozen en/of anjers			Pot- plan- ten	Overige bedrijven	
		totaal	rozen	anjers		totaal	w.v. seringen/ seringen en anjers
Aantal bedrijven	92	40	22	18	28	24	17
Aantal ondernemers	160	55	32	23	65	40	31
Netto-overschot	6500	9000	11300	5700	5900	2000	2700
Handenarbeid ondernemer	5000	5100	5100	5100	4700	5200	5100
Rente meer ingecalculeerd dan betaald	1900	2300	2300	2400	1600	1200	1200
Inkomen van de ondernemer uit bedrijf	13400	16400	18700	13200	12200	8400	9000
Handenarbeid gezinsleden	900	1400	1100	1700	300	500	400
Gezinsinkomen uit bedrijf	14300	17800	19800	14900	12500	8900	9400

ALGEMENE TOELICHTING

A. Begrippen en kengetallen

1. Het netto-overschot

Het economische resultaat wordt tot uitdrukking gebracht door middel van het begrip netto-overschot. Het wordt gevormd door het verschil tussen de opbrengsten en de kosten. De wijze van berekening van opbrengsten en kosten is elders in deze bijlage toegelicht. Op deze plaats volstaan wij met te vermelden, dat in de kosten geen bedrag is opgenomen als vergoeding voor de functie van leiding en toezicht van de ondernemer. Daar dit kostenelement derhalve nog in het netto-overschot aanwezig is, mag dit laatste niet zonder meer worden aangezien voor de bedrijfseconomische winst.

Netto-overschot gemiddeld per bedrijf

De kosten, de opbrengsten en het netto-overschot zijn voor elke onderscheiden groep van bedrijven in een gemiddeld bedrag per bedrijf weergegeven. Behalve in absolute bedragen per bedrijf is het netto-overschot - ten behoeve van de vergelijkbaarheid met andere typen en takken van bedrijf - vervolgens door middel van de volgende verhoudingsgetallen tot uitdrukking gebracht.

Netto-overschot per f.100,- kosten

Dit kengetal is berekend door het totale netto-overschot per groep van bedrijven te delen door 1% van de kosten van die bedrijven (gewogen gemiddelde).

Netto-overschot per eenheid produktiefactor

Het netto-overschot is vervolgens betrokken op de produktiefactoren grond, kapitaal en arbeid, factoren uit welke samenwerking het resultaat in feite is ontstaan.

Daar de vraag in welke mate de produktiefactoren tot het bereik van het resultaat hebben bijgedragen - door de onoplosbaarheid van dit probleem - niet kan worden beantwoord, is het netto-overschot ten volle met elk van de genoemde produktiefactoren in verband gebracht. Het netto-overschot is bij deze voorstellingswijze derhalve beurtelings aan één produktiefactor toegerekend. In dit verband onderscheiden wij de volgende kengetallen.

a. Netto-overschot per m<sup>2</sup> glasoppervlakte

Door de ondergeschikte betekenis van de opengrondsteelt in de meeste bedrijven was het mogelijk en verantwoord de oppervlakte open grond van enkele belangrijke groepen van bedrijven - op basis van de arbeidsbehoefte - tot "grond onder glas" (kassen en bakken) te herleiden.

b. Netto-overschot per f.100,- geïnvesteerd vermogen

Het geïnvesteerde vermogen is voorgesteld door het bedrag dat betrekking heeft op:

1. de economische boekwaarde van de dode en de levende inventaris;
2. de verkoopwaarde van de grond;
3. de normale behoefte aan vlottende middelen.

De berekeningen hiervan zijn gebaseerd op globale taxaties naar de toestand bij de aanvang van het kalenderjaar, zulks met de beperking dat van minder belangrijke objecten de boekwaarde op 60% van de vervangingswaarde is gesteld. Met de waarde van teeltvergunningen is voor deze vermogensberekening geen rekening gehouden.

c. Netto-overschot per manjaar arbeidsbezetting

Voor de berekening van dit kengetal is het netto-overschot gedeeld door de - tot volwaardige arbeidskrachten herleide en in manjaren uitgedrukte - arbeidsbezetting.

2. Het inkomen

Het arbeidsinkomen per manjaar

Van het inkomen per produktiefactor is alleen het arbeidsinkomen - per manjaar arbeidsbezetting - tot uitdrukking gebracht.

Onder het arbeidsinkomen is verstaan het bedrag dat door hen, die arbeid in het bedrijf hebben verricht, als inkomen is ontvangen. Het is berekend door het netto-overschot te vermeerderen met het bedrag dat als kosten van arbeid is opgenomen. Na deling van dit inkomen door het aantal - tot volwaardige arbeidskrachten herleide - manjaren wordt het bedrag gevonden dat gemiddeld per manjaar als inkomen werd verkregen.

Het gezinsinkomen per ondernemer

Tenslotte is berekend, welk bedrag uit de bedrijfsexploitatie aan de ondernemer in totaal ten deel viel. Het gezinsinkomen per ondernemer is opgebouwd uit het netto-overschot en uit de als kosten opgenomen beloning voor de handenarbeid van de ondernemer(s) en de gezinsleden, alsmede uit de rentevergoeding voor het door de ondernemer(s) geïnvesteerde eigen vermogen. Het op deze wijze berekende totale inkomen is vervolgens gedeeld door het aantal ondernemers van die bedrijven.

B. De wijze van berekening

I. De kosten

a. De gewaardeerde kosten

De bedrijfsresultaten zijn bepaald volgens de bij het L.E.I. gebruikelijke methode. Deze houdt in, dat de berekening van rente en afschrijving van de duurzame produktiemiddelen is gebaseerd op

de vervangingswaarde en dat kosten, welke niet tevens uitgaven zijn (handenarbeid van de ondernemer en zijn gezin, rente van eigen vermogen e.d.) zijn gewaardeerd.

Voor deze kostenwaardering zijn de benodigde gegevens op het bedrijf verzameld.

#### Rente en afschrijving

De berekening van de rente had plaats op basis van 4 % over het, eerder in deze bijlage omschreven vermogen. De afschrijvingen der onderscheiden duurzame produktiemiddelen zijn vastgesteld op grond van bij het L.E.I. bestaande inzichten met betrekking tot de economische levensduur en het waardeverloop gedurende deze periode van die objecten.

#### Arbeid van ondernemer en gezinsleden

Als vergoeding voor de arbeid, welke door de ondernemer en zijn gezinsleden is verricht, is alleen de handenarbeid in rekening gebracht. Voor een waardering van de kosten, welke voor leiding en toezicht door de ondernemer waren in te calculeren, ontbreken namelijk de daartoe benodigde normatieve gegevens.

De kosten van de handenarbeid zijn berekend op basis van een taxatie van de door de ondernemer en zijn gezinsleden verrichte hoeveelheid handenarbeid. Deze arbeid is gewaardeerd overeenkomstig het loon (inclusief sociale lasten) volgens de collectieve arbeidsovereenkomst voor volwassen mannelijke en vrouwelijke arbeiders en jeugdigen.

#### b. De betaalde kosten

De betaalde kosten over 1959 waren ten tijde van het onderzoek nog niet bekend. Deze moesten derhalve worden begroot.

Voor deze begroting is gebruik gemaakt van taxaties door de deelnemers aan het onderzoek. Met inachtneming van eventuele capaciteitsmutaties zijn de betaalde kosten overigens getoetst aan de opgaven, welke terzake van de betaalde kosten over 1958 van de administratiekantoren van de deelnemende bedrijven zijn verkregen.

#### II. De opbrengsten

De verkopen komen grotendeels via de veiling tot stand. De desbetreffende cijfers, welke zijn ontleend aan opgaven van de beide veilingen, zijn netto - dus onder aftrek van veilingkosten, emballagehuur e.d. - weergegeven. Voor zover verkopen ook buiten de veiling plaatshadden, berusten de cijfers op een opgave van de kwekers.

Mutaties in de waarde van de plantopstand zijn hetzij positief (waardestijging van jonge plantopstanden), hetzij negatief (afschrijving op volwassen plantopstanden), eveneens onder de opbrengsten verantwoord.