

RENTABILITEIT VAN DE GROENTETEELT OP HET
EILAND IJSELMONDE

Begroting 1959

Rapport No. 349

L1
349 B



Landbouw-Economisch Instituut
Afdeling Tuinbouw

2048826

INHOUDSOPGAVE

	Blz.
WOORD VOORAF	3
1. Doel en werkwijze	4
2. De steekproef	4
3. De groepering der bedrijven	5
4. De resultaten	5
5. De spreiding van de gemiddelde rentabiliteit	8
6. Het gezinsinkomen	8
7. Vergelijking met 1957 en 1958	9
BIJLAGEN	11

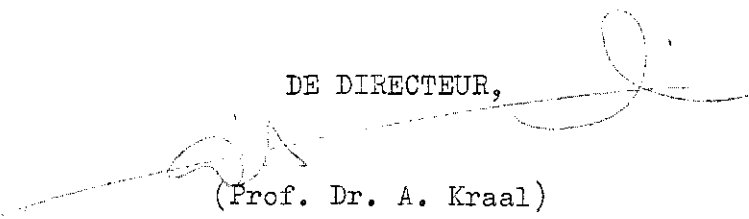
WOORD VOORAF

Dit rapport geeft een voorlopig beeld van de financiële resultaten van de groenteteelt op het eiland IJselmonde over 1959.

De cijfers berusten op een begroting, in het bijzonder waar het de kosten betreft. De opbrengsten werden aan de opgaven van de veilingen en overigens aan informatie op de bedrijven ontleend.

De documentatie is, onder leiding van A. Holkamp, verricht door W.J. van Winden en zijn medewerkers.

DE DIRECTEUR,



(Prof. Dr. A. Kraal)

's-Gravenhage, april 1960

1. Doel en werkwijze

Het doel van het onderzoek is een inzicht te verkrijgen in de financiële resultaten van de groenteteelt op het eiland IJselmonde, nader te onderscheiden in die van Barendrecht, Ridderkerk en omgeving en van het veilinggebied Zwijndrecht en omstreken. Een onder dit laatstgenoemde gebied ressorterend aantal bedrijven te Dubbeldam (eiland van Dordrecht) is mede in het onderzoek opgenomen.

In dit rapport zijn de resultaten over het kalenderjaar 1959 op basis van een voorlopige berekening weergegeven. De definitieve cijfers, voor de berekening waarvan moet worden gewacht op het beschikbaar komen van de jaarcijfers van de boekhoudingen, zullen eerst in 1961 kunnen worden gerapporteerd.

Een toelichting op de gevolgde werkwijze bij het bepalen van de voorlopige cijfers is gegeven in bijlage 9. In deze bijlage is ook een verklaring gegeven van de in het rapport gebezigde begrippen en kengetallen.

2. De steekproef

De steekproef, waarop het onderzoek is gebaseerd, omvat in opzet 15% van die groenteteeltbedrijven in de bovengenoemde gebieden, die ten minste aan een man volledig omplooi verschaften en die niet, of slechts in zeer geringe mate, met andere taken van bedrijf zijn gemengd. Bedrijven met overwegend deelbouw zijn niet in het onderzoek opgenomen.

De gegevens voor de bedrijfskeuze zijn ontleend aan inventarisatiecijfers van de oppervlakte land- en tuinbouw over het jaar 1956. Met inachtneming van de bestaande bedrijfsvorm- en bedrijfsgrootteverhoudingen is de keuze van de bedrijven voor de steekproef willekeurig uit bedrijven, welke hun boekhouding door administratiekantoren laten verzorgen, verricht.

Voor het kalenderjaar 1959 konden in Barendrecht e.o. 49 bedrijven, d.i. $\pm 90\%$ van het gestelde aantal, worden geworven. Voor Zwijndrecht e.o. omvat het onderzoek over 1959 41 bedrijven, d.i. ongeveer 100% van het aantal benodigde bedrijven.

Het aantal steekproefbedrijven per gemeente bedraagt:

Barendrecht	16	
Ridderkerk	19	
Heerjansdam	5	
Rhoon/Poortugaal	<u>9</u>	49 bedrijven
Zwijndrecht	22	
Hendrik-Ido-Ambacht	13	
Dubbeldam	<u>6</u>	41 bedrijven
Totaal		<u>90</u> bedrijven

3. De groepering der bedrijven

De bedrijven zijn gegroepeerd naar klassen van intensiteit. In het opengrondsgebied van Barendrecht e.o. zijn daartoe als maatstaf de kosten per are beteembare oppervlakte genomen.

Barendrecht e.o.

meer dan f. 120,- kosten per are (intensief)	12 bedrijven
f. 80,- - f. 120,- kosten per are (half intensief)	14 bedrijven
minder dan f. 80,- kosten per are (extensief)	<u>23</u> bedrijven
	49 bedrijven

In het glasrijkere Zwijndrecht zijn de intensiteitsverschillen tussen de bedrijven als volgt tot uitdrukking gebracht.

Zwijndrecht e.o.

overwegend glasteelt	13 bedrijven
gemengd glas- en opengrondsteelt	15 bedrijven
overwegend opengrondsteelt	<u>13</u> bedrijven
	41 bedrijven

4. De resultaten

De voorlopige resultaten zijn neergelegd in de bijlagen 1 t/m 4 (Barendrecht e.o.) en 5 t/m 8 (Zwijndrecht e.o.).

In de bijlagen 1 en 5 zijn respectievelijk het grondgebruik en de arbeidsbezetting gemiddeld per bedrijf weergegeven. De bijlagen 2 en 6 geven - eveneens gemiddeld per bedrijf - een beeld van de kosten, de opbrengsten en het netto-overschot en bevatten de kengetallen, waarin de rentabiliteit en het inkomen tot uitdrukking zijn gebracht.

In tabel 1a is een samenvatting gegeven van de cijfers uit de bijlagen 1 en 2 (Barendrecht) en 5 en 6 (Zwijndrecht). In tabel 1b zijn deze samengevatte cijfers per subgroep tot uitdrukking gebracht.

Tabel 1a

SAMENVATTING VAN DE VOORLOPIG BEREKENDE RESULTATEN OVER 1959
GEMIDDELD PER BEDRIJF

	Barendrecht e.o.	Zwijndrecht e.o.
Aantal bedrijven	49	41
Staand glas verwarmd	1	5
Staand glas onverwarmd	7	13
Platglas	8	23
Opengrondstuinbouw	280	184
Arbeidsbezetting in manjaren	2,86	3,34
Gemiddeld geïnvesteerd vermogen	53.000	71.000
Idem per manjaar arbeids- bezetting	19.000	21.000
Opbrengsten	32.200	42.800
Kosten	25.900	32.900
Netto-overschot	6.300	9.900
Netto-overschot:		
per f. 100,- kosten	24	30
per are opengrondsteelt	17	
per f. 100,- gemiddeld geïnvesteerd vermogen	12	14
per manjaar arbeidsbezetting	2.200	3.000
Arbeidsinkomen per manjaar	6.900	7.800
Gezinsinkomen per ondernemer	12.300	14.500

Tabel 1b

SAMENVATTING VAN DE VOORLOPIG BEREKENDE RESULTATEN OVER 1959, GEMIDDELD PER BEDRIJF
(indeling per subgroep)

	Barendrecht e.o.			Zwijndrecht e.o.		
	inten- sief	half inten- sief	exten- sief	glas- bedrij- ven	glas- open- gronds- bedrij- ven	open- gronds- bedrij- ven
Aantal bedrijven	12	14	23	13	15	13
Staannd glas verwarnd	4	-	1	18	-	-
Staannd glas onverwarnd	16	9	2	14	19	3
Platglas	17	5	5	37	19	13
Opengrondstuinbouw	125	241	383	73	173	307
Arbeidsbezetting in manjaren	2,74	2,72	3,01	3,88	3,13	3,05
Gemiddeld geïnvesteerd vermogen	58.000	48.000	54.000	93.000	65.000	55.000
Idem per manjaar arbeids- bezetting	21.000	18.000	18.000	24.000	21.000	18.000
Opbrengsten	34.900	26.000	34.500	61.800	34.400	33.600
Kosten	26.100	24.400	26.700	43.900	28.500	27.000
Netto-overschot	8.800	1.600	7.800	17.900	5.900	6.600
<u>Netto-overschot:</u>						
per f. 100,- kosten	34	7	29	41	21	24
per are opengrondsteelt		5	18			17
per f. 100,- gemiddeld geïnvesteerd vermogen	15	3	14	19	9	12
per manjaar arbeidsbezetting	3.200	600	2.600	4.600	1.900	2.200
Arbeidsinkomen per manjaar	8.000	5.300	7.300	9.500	6.800	6.900
Gezinsinkomen per ondernemer	14.000	8.700	13.600	19.800	11.100	13.400

5. De spreiding van de gemiddelde rentabiliteit

In de bijlagen 3 en 7 is de spreiding van de (ongewogen) gemiddelde rentabiliteit, voorgesteld door het netto-overschot per f.100,- kosten, grafisch weergegeven.

In tabel 2 is deze spreiding voor elk der onderscheiden groepen van bedrijven samengevat.

Tabel 2

SPREIDING VAN HET NETTO-OVERSCHOT PER F. 100,- KOSTEN
(aantal bedrijven verlies- of winstgevend)

Percentage van de kosten	Barendrecht e.o.				Zwijndrecht e.o.			
	alle bedrijven	intensief	half intensief	extensief	alle bedrijven	glas-bedrijven	glas-open-gronds-bedrijven	open-gronds-bedrijven
<u>Negatief:</u>								
meer dan 20	9		4	5	2		1	1
20 - 0	5	1	1	3	7	1	4	2
totaal verliesgevend	14	1	5	8	9	1	5	3
<u>Positief:</u>								
0 - 20	13	2	5	6	13	3	5	5
20 - 40	10	4	1	5	7	2	2	3
40 - 60	6	4	2		8	5	1	2
60 - 80	2	1	1		2	1	1	
meer dan 80	4	-		4	2	1	1	
totaal winstgevend	35	11	9	15	32	12	10	10

6. Het gezinsinkomen gemiddeld per ondernemer

Voor de samenstelling van het gezinsinkomen dat gemiddeld per ondernemer uit het bedrijf - volgens onze voorlopige berekeningen - werd verkregen, raadplege men bijlage 4 en 8. De spreiding van dit gezinsinkomen is in tabel 3 tot uitdrukking gebracht.

SPREIDING VAN HET GEZINSINKOMEN
(aantal ondernemers per inkomensklasse)

Tabel 3

	Barendrecht e.o.				Zwijndrecht e.o.			
	alle bedrij- ven	inten- sief	half inten- sief	exten- sief	alle bedrij- ven	glas- bedrij- ven	glas- open- gronds- bedrijven	open- gronds- bedrij- ven
Aantal bedrijven	49	12	14	23	41	13	15	13
<u>Inkomensklasse:</u>								
minder dan f.2.500,-	3	-	-	3	-	-	-	-
f. 2.500,- - f. 5.000,-	9	-	2	7	5	-	3	2
f. 5.000,- - f. 7.500,-	8	-	4	4	5	2	3	-
f. 7.500,- - f.10.000,-	17	5	9	3	15	4	6	5
f.10.000,- - f.15.000,-	11	5	3	3	12	-	9	3
f.15.000,- - f.25.000,-	11	6	1	4	19	9	4	6
meer dan f.25.000,-	7	1	-	6	6	5	-	1
Aantal ondernemers	66	17	19	30	62	20	25	17

7. Vergelijking van de bedrijfsresultaten met die van 1957 en 1958

Tenslotte zijn in tabel 4 de resultaten over 1959 met die van 1957 en 1958 vergeleken. Bij deze vergelijking dient rekening te worden gehouden met het feit dat de door de afdeling Tuinbouw van het L.E.I. toegepaste afschrijvingspercentages in 1959 zijn herzien. Deze wijziging leidde tot een verhoging van de kosten met gemiddeld 1%.

Tabel 4

VERGELIJKING 1957, 1958, 1959 ¹⁾

	Barendrecht e.o.				Zwijndrecht e.o.			
	alle bedrij- ven	inten- sief	half inten- sief	exten- sief	alle bedrij- ven	glas- bedrij- ven	glas/ open- gronds- bedrij- ven	open- gronds- bedrij- ven
Netto-overschot gemiddeld per bedrijf								
1957	1.500	2.700	1.800	2.100	3.000	6.200	1.700	1.500
1958	2.200	2.300	3.400	1.100	800	2.800	700	1.200
1959	6.300	8.800	1.600	7.800	9.900	17.900	5.900	6.600
Netto-overschot per f.100,- kosten.								
1957	6	10	5	9	11	17	7	7
1958	9	8	20	5	3	7	3	5
1959	24	34	7	29	30	41	21	24
Arbeidsinkomen per manjaar								
1957	4.800	5.300	3.900	4.800	5.300	6.000	4.900	4.800
1958	3.700	3.900	2.900	4.000	4.700	5.300	4.800	4.000
1959	6.900	8.000	5.300	7.300	7.800	9.500	6.800	6.900
Gezinsinkomen per ondernemer								
1957	7.900	8.400	6.600	8.200	9.300	12.400	8.000	8.000
1958	5.700	5.700	5.000	6.200	8.000	9.700	7.700	6.700
1959	12.300	14.000	8.700	13.600	14.500	19.800	11.100	13.400

1) Cijfers 1958 en 1959 voorlopig.

OVERZICHT VAN HET GRONDGEBRUIK EN DE ARBEIDSBEZETTING IN 1959,
GEMIDDELD PER BEDRIJF

	Totaal Baren- drecht e.o.	inten- sief	half inten- sief	exten- sief
Aantal bedrijven	49	12	14	23
Aantal ramen platglas	320	580	230	230
	are	are	are	are
<u>Opengrondstuinbouw</u>				
Groente	132	17	73	228
Een gewas per jaar	(45)	(-)	(6)	(91)
waarvan spruiten	(5)	(-)	(-)	(10)
bloemkool	(11)	(-)	(-)	(23)
aardbeien	(8)	(7)	(18)	(2)
knolselderij	(19)	(4)	(8)	(34)
witlofwortels				
Twee of meer gewassen per jaar	126	101	141	129
Vroege aardappelen	20	4	22	26
Fruit	2	3	5	-
	280	125	241	383
Totaal opengrondstuinbouw	8	20	9	3
Staannd glas	8	17	5	5
Platglas	296	162	255	391
Totaal tuinbouw	8	-	1	17
Landbouw en veeteelt	3	-	6	2
Verhuurd	28	19	30	32
Erf, blijvende paden, enz.				
Totale kadastrale oppervlakte	335	181	292	442
	1,35	1,42	1,36	1,30
Aantal ondernemers per bedrijf	1,46	1,60	1,46	1,38
Arbeid van de ondernemer(s)	0,38	0,33	0,38	0,41
Arbeid van de gezinsleden	0,75	0,65	0,75	0,81
Arbeid van vastvriend personeel	0,27	0,16	0,13	0,41
Arbeid van los personeel	2,86	2,74	2,72	3,01
Totale arbeidsbezetting (in manjaren)	64	70	68	59
Arbeid door ondernemers en gezinsleden (in %)				

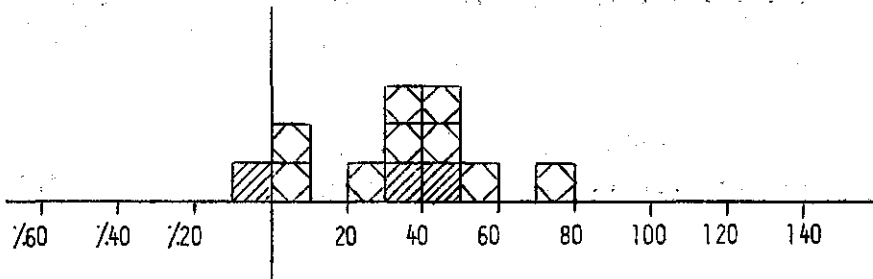
OVERZICHT VAN DE BEDRIJFSRESULTATEN OVER 1959
(voorlopige cijfers, gemiddeld per bedrijf)

	Totaal Baren- drecht e.o.	inten- sief	half inten- sief	exten- sief
Aantal bedrijven	49	12	14	23
Omzet in %	100	24	29	47
Gemiddeld geïnvesteerd vermogen	53.000	58.000	48.000	54.000
<u>Kosten</u>				
Afschrijving	2.100	3.400	1.900	1.500
Huur en pacht	1.100	200	500	1.900
Rente	1.600	2.100	1.500	1.300
Arbeid betaald personeel	4.500	3.700	3.700	5.500
" ondernemers en gezinsleden	9.000	9.400	9.100	8.700
Materialen	5.200	5.200	4.900	5.300
Diensten van derden en overige kosten	2.400	2.100	2.800	2.500
Totaal	25.900	26.100	24.400	26.700
<u>Opbrengsten</u>				
Groente en vroege aardappelen	31.400	34.600	25.300	33.400
Overige opbrengsten	800	300	700	1.100
Totaal	32.200	34.900	26.000	34.500
Netto-overschot	6.300	8.800	1.600	7.800
<u>Kengetallen</u>				
<u>Netto-overschot:</u>				
per f. 100,- kosten	24	34	7	29
per are opengroundsteelt	17		5	18
per f. 100,- gemiddeld geïnvesteerd vermogen	12	15	3	14
per manjaar arbeidsbezetting	2.200	3.200	600	2.600
Arbeidsinkomen per manjaar	6.900	8.000	5.300	7.300
Gezinsinkomen per ondernemer	12.300	14.000	8.700	13.600

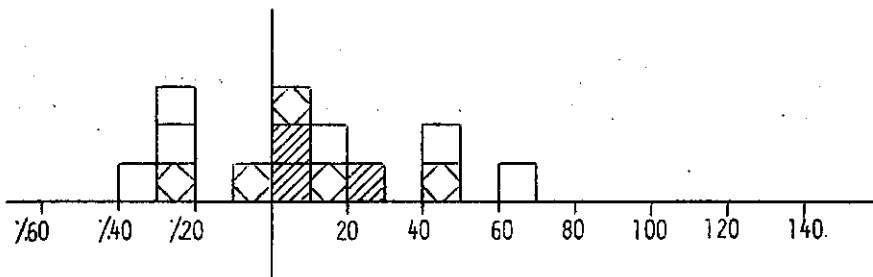
SPREIDING VAN HET NETTO-OVERSCHOT per f.100,- KOSTEN

(elk vakje stelt een bedrijf voor)

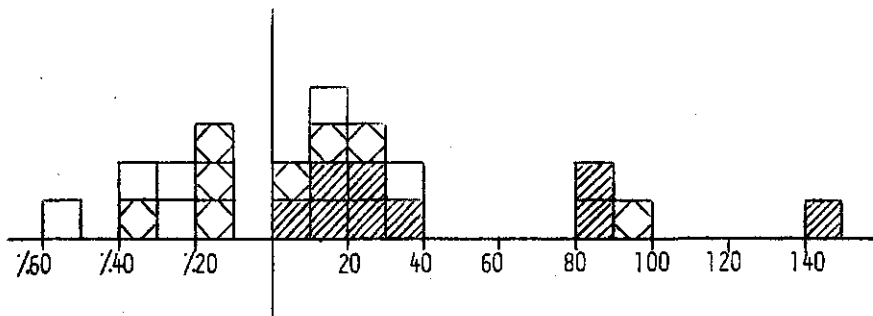
Intensieve bedrijven (12)



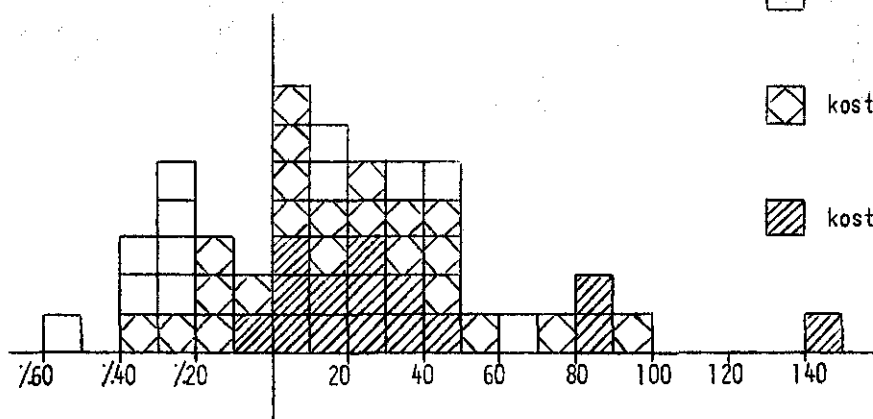
Halfintensieve bedrijven (14)



Extensieve bedrijven (23)



Alle bedrijven tezamen (49)



- kosten < f.15.000- per bedrijf
- kosten f.15.000- f.25.000- per bedrijf
- kosten > f.25.000- per bedrijf

Netto-overschot per f.100,- kosten.

Barendrecht e.o.

Bijlage 4

OVERZICHT VAN HET GEZINSINKOMEN UIT HET BEDRIJF OVER 1959
(voorlopige cijfers, gemiddeld per ondernemer)

	Totaal Baren- drecht e.o.	intensief	half intensief	extensief
Aantal bedrijven	49	12	14	23
Aantal ondernemers	66	17	19	30
Netto-overschot	4.700	6.200	1.200	6.000
Handenarbeid ondernemer	5.500	5.700	5.400	5.400
Rente meer ingecalculeerd dan betaald	900	1.200	800	900
Inkomen van de ondernemer uit bedrijf	11.100	13.100	7.400	12.300
Handenarbeid gezinsleden	1.200	900	1.300	1.300
Gezinsinkomen uit bedrijf	12.300	14.000	8.700	13.600

OVERZICHT VAN HET GRONDGEBRUIK EN DE ARBEIDSBEZETTING IN 1959
GEMIDDELD PER BEDRIJF

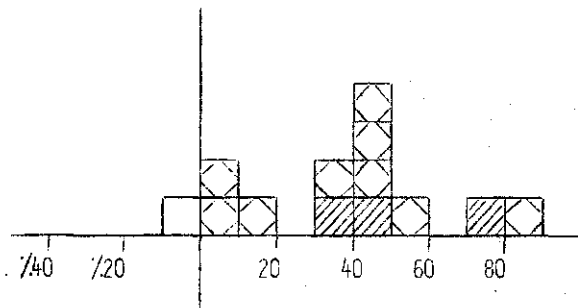
	Totaal Zwijn- drecht e.o.	Glasbe- drijven	Glas/open- grondsbe- drijven	Opengronds- bedrijven
Aantal bedrijven	41	13	15	13
Aantal ramen platglas waarvan komkommers	830 43%	1260 81%	670 10%	590 6%
STAAND GLAS VERWARMD	are	are	are	are
Kommers	5	16	-	-
Tomaten	-	2	-	-
Overig	-	-	-	-
STAAND GLAS ONVERWARMD	4	4	5	1
Kommers	7	8	11	2
Tomaten	2	2	3	-
Overig	23	37	19	13
PLATGLAS				
CPENGRONDS TUINBOUW				
Groente	166	66	158	275
Vroege aardappelen	16	7	14	28
Fruit	2	-	1	4
Totaal tuinbouw	225	142	211	323
Landbouw en veeteelt	22	-	-	69
Verhuurd	19	28	21	7
Erf, blijvende paden enz.	24	18	24	32
Totale kadastrale oppervlakte	290	188	256	431
Aantal ondernemers per bedrijf	1,51	1,54	1,67	1,31
Arbeid van de ondernemer(s) in manjaren				
" " gezinsleden	1,67	1,62	1,89	1,48
" " vast personeel	0,38	0,48	0,25	0,45
" " los personeel	0,97	1,46	0,76	0,72
" " Totale arbeidsbezetting"	0,32	0,32	0,23	0,40
	3,34	3,88	3,13	3,05
Arbeid door ondernemers en gezinsleden (in %)	61	54	68	63

OVERZICHT VAN DE BEDRIJFSRESULTATEN OVER 1959
(voorlopige cijfers, gemiddeld per bedrijf)

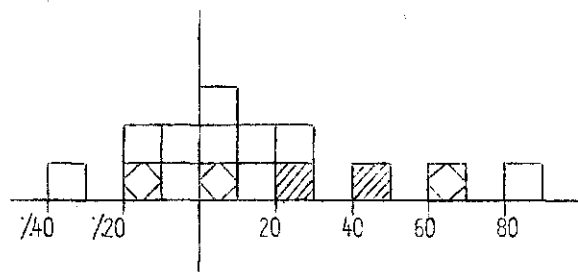
	Totaal Zwijn- recht e.o. bedrijven	Glasbe- drijven	Glas/open- bedrijven	Opengronds- bedrijven
Aantal bedrijven	41	13	15	13
Omzet in %	100	47	30	23
Gemiddeld geïnvesteerd vermogen	71.000	93.000	65.000	55.000
<u>Kosten</u>				
Afschrijving	3.800	5.800	3.400	2.200
Huur en pacht	500	300	300	900
Rente	2.400	3.500	2.300	1.400
Arbeid betaald personeel	5.900	8.600	4.500	4.800
" ondernemers en gezinsleden	10.200	10.200	10.700	9.600
Materialen	6.900	11.800	5.000	4.200
Diensten van derden en overige kosten	3.200	3.700	2.300	3.900
Totaal	32.900	43.900	28.500	27.000
<u>Opbrengsten</u>				
Groente en vroege aardappelen	41.700	61.600	34.200	30.500
Overige opbrengsten	1.100	200	200	3.100
Totaal	42.800	61.800	34.400	33.600
Netto-overschot	9.900	17.900	5.900	6.600
<u>Kengetallen</u>				
<u>Netto-overschot:</u>				
per f. 100,- kosten	30	41	21	24
per are opengrondsteelt	14	19	9	17
per f. 100,- gemiddeld geïnvesteerd vermogen	3.000	4.600	1.900	12
per manjaar arbeidsbezetting	7.800	9.500	6.800	2.200
Arbeidsinkomen per manjaar	14.500	19.800	11.100	6.900
Gezinsinkomen per ondernemer				13.400

SPREIDING VAN HET NETTO-OVERSCHOT per f.100,- KOSTEN
(elk vakje stelt een bedrijf voor)

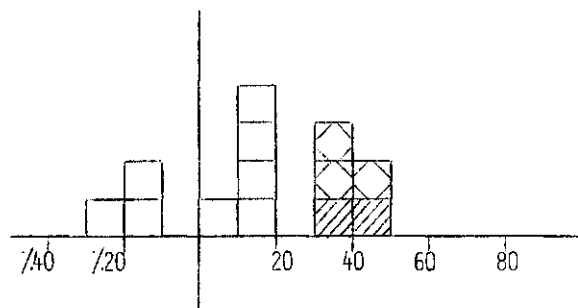
Glasbedrijven (13)



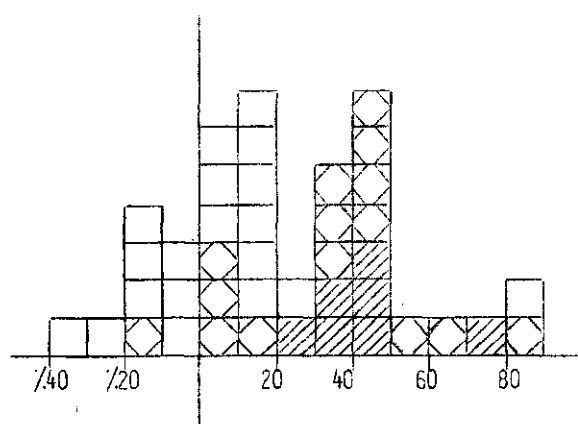
Glas/Opengrondsbedrijven (15)



Opengrondsbedrijven (13)



Alle bedrijven tezamen (41)



- kosten < f.25.000- per bedrijf
- kosten f.25.000- --- f.50.000- per bedrijf
- kosten > f.50.000- per bedrijf

Netto-overschot per f.100,- kosten.

Zwijnrecht e.o.

Bijlage 8

OVERZICHT VAN HET GEZINSINKOMEN UIT HET BEDRIJF OVER 1959
(voorlopige cijfers gemiddeld per ondernemer)

	Totaal Zwijn- recht e.o.	Glasbe- drijven	Glas/open- grondsbe- drijven	Opengronds- bedrijven
Aantal bedrijven	41	13	15	13
Aantal ondernemers	62	20	25	17
Netto-overschot	6.600	11.600	3.500	5.000
Handenarbeid ondernemer	5.600	5.400	5.800	5.800
Rente meer ingecalculleerd dan betaald	1.200	1.500	1.100	1.000
Inkomen van de ondernemer uit bedrijf	13.400	18.500	10.400	11.800
Handenarbeid gezinsleden	1.100	1.300	700	1.600
Gezinsinkomen uit bedrijf	14.500	19.800	11.100	13.400

ALGEMENE TOELICHTING

a. Begrippen en kengetallen

1. Het netto-overschot

Het economische resultaat wordt tot uitdrukking gebracht door middel van het begrip netto-overschot. Het wordt gevormd door het verschil tussen de opbrengsten en de kosten. De wijze van berekening van opbrengsten en kosten is elders in deze bijlage toegelicht.

Op deze plaats volstaan wij met te vermelden, dat in de kosten geen bedrag is opgenomen als vergoeding voor de functie van leiding en toezicht van de ondernemer. Daar dit kostenelement derhalve nog in het netto-overschot aanwezig is, mag dit laatste niet zonder meer worden aangezien voor de bedrijfs-economische winst.

Netto-overschot gemiddeld per bedrijf

De kosten, de opbrengsten en het netto-overschot zijn voor elke onderscheiden groep van bedrijven in een gemiddeld bedrag per bedrijf weergegeven. Behalve in absolute bedragen per bedrijf is het netto-overschot - ten behoeve van de vergelijkbaarheid met andere typen en takken van bedrijf - vervolgens door middel van de volgende verhoudingsgetallen tot uitdrukking gebracht.

Netto-overschot per f. 100,- kosten

Dit kengetal is berekend door het totale netto-overschot per groep van bedrijven te delen door 1% van de kosten van die bedrijven (gewogen gemiddelde).

Netto-overschot per eenheid produktiefactor

Het netto-overschot is vervolgens betrokken op de produktiefactoren grond, kapitaal en arbeid, factoren uit welke samenwerking het resultaat in feite is ontstaan.

Daar de vraag in welke mate de produktiefactoren tot het bereiken van het resultaat heeft bijgedragen - door de onoplosbaarheid van dit probleem - niet kan worden beantwoord, is het netto-overschot ten volle met elk van de genoemde produktiefactoren in verband gebracht. Het netto-overschot is bij deze voorstellingswijze derhalve beurtelings aan één produktiefactor toegerekend. In dit verband onderscheiden wij de volgende kengetallen.

a. Netto-overschot per are grondoppervlakte

Als gevolg van de gemengde structuur van vele bedrijven konden deze, voor een resultatenweergave per are grondoppervlakte, niet onder één noemer worden gebracht. In verband hiermede is slechts het netto-overschot van de categorie der opengrondsbedrijven en van de totaalgroep (Barendrecht e.o.) per are uitgedrukt. Herleiding van oppervlakten onder glas tot die van de

open grond had hierbij plaats op basis van arbeidsbezettingsnormen.

b. Netto-overschot per f. 100,- gemiddeld geïnvesteerd vermogen

Met "gemiddeld geïnvesteerd vermogen" is bedoeld het vermogen dat - op basis van de huidige bedrijfsgrootte en prijzen der produktiemiddelen - tijdens de levensduur van het bedrijf gemiddeld is geïnvesteerd. Het is bepaald door optelling van:

- a. de verkoopwaarde van de grond;
- b. 60% van de vervangingswaarde van de overige duurzame produktiemiddelen;
- c. de normale behoefte aan vlottende middelen.

c. Netto-overschot per manjaar arbeidsbezetting

Voor de berekening van dit kengetal is het netto-overschot gedeeld door de - tot volwaardige arbeidskrachten herleide en in manjaren uitgedrukte - arbeidsbezetting.

2. Het inkomen

Het arbeidsinkomen per manjaar

Van het inkomen per produktiefactor is alleen het arbeidsinkomen - per manjaar arbeidsbezetting - tot uitdrukking gebracht.

Onder het arbeidsinkomen is verstaan het bedrag dat door hen, die arbeid in het bedrijf hebben verricht, als inkomen is ontvangen. Het is berekend door het netto-overschot te vermeerderen met het bedrag dat als kosten van arbeid is opgenomen. Na deling van dit inkomen door het aantal - tot volwaardige arbeidskrachten herleide - manjaren wordt het bedrag gevonden dat gemiddeld per manjaar als inkomen werd verkregen.

Het gezinsinkomen per ondernemer

Tenslotte is berekend, welk bedrag uit de bedrijfsexploitatie aan de ondernemer in totaal ten deel viel. Het gezinsinkomen per ondernemer is opgebouwd uit het netto-overschot en uit de als kosten opgenomen beloning voor de handenarbeid van de ondernemer(s) en de gezinsleden, alsmede uit de rentevergoding voor het door de ondernemer(s) geïnvesteerde eigen vermogen. Het op deze wijze berekende totale inkomen is vervolgens gedeeld door het aantal ondernemers van die bedrijven.

b. De wijze van berekening

I. De kosten

a. De gewaardeerde kosten

De bedrijfsresultaten zijn bepaald volgens de bij het L.E.I. gebruikelijke methode. Deze houdt in, dat de berekening van rente en afschrijving van de duurzame produktiemiddelen is gebaseerd op de vervangingswaarde en dat kosten, welke niet tevens uitgaven zijn (handenarbeid van de ondernemer en zijn gezin, rente van eigen vermogen e.d.) zijn gewaardeerd.

Voor deze kostenwaardering zijn de benodigde gegevens op het bedrijf verzameld.

Rente en afschrijving

De berekening van de rente had plaats op basis van 4% over het, eerder in deze bijlage omschreven, gemiddeld in het bedrijf vastgelegde vermogen. De afschrijvingspercentages der onderscheiden duurzame produktiemiddelen zijn vastgesteld op grond van bij het L.E.I. bestaande inzichten met betrekking tot de economische levensduur van die objecten.

Arbeid van ondernemer en gezinsleden

Als vergoeding voor de arbeid, welke door de ondernemer en zijn gezinsleden is verricht, is alleen de handenarbeid in rekening gebracht. Voor een waardering van de kosten, welke voor leiding en toezicht door de ondernemer waren in te calculeren, ontbreken nl. de daartoe benodigde normatieve gegevens.

De kosten van de handenarbeid zijn berekend op basis van een taxatie van de door de ondernemer en zijn gezinsleden verrichte hoeveelheid handenarbeid. Deze arbeid is gewaardeerd overeenkomstig het loon (inclusief sociale lasten) volgens de collectieve arbeidsovereenkomst voor volwassen mannelijke en vrouwelijke arbeiders en jeugdigen.

b. De betaalde kosten

De betaalde kosten over 1959 waren ten tijde van het onderzoek nog niet bekend. Deze moesten derhalve worden begroot.

Voor deze begroting is gebruik gemaakt van taxaties door de deelnemers aan het onderzoek. Met inachtneming van eventuele capaciteitsmutaties zijn de betaalde kosten overigens getoetst aan de opgaven, welke terzake van de betaalde kosten over 1958 van de administratiekantoren van de deelnemende bedrijven zijn verkregen.

II. De opbrengsten

De verkopen geschieden grotendeels via de veilingen, welke veilingen ons desgevraagd een opgave verstrekten van de veilingomzet per deelnemer. Dit was mogelijk dank zij de machtiging die voor dit doel door de tuinders was verleend.

Eventuele opbrengsten die niet via de veiling werden verkregen zijn door de deelnemers geschat tijdens het bezoek dat eind 1959 aan de bedrijven werd gebracht.

De weergegeven resultaten hebben, in overeenstemming met het boekingsstijdvak der administratiekantoren, vrijwel uitsluitend betrekking op het kalenderjaar 1959. Dit kalenderjaar valt voor de berekening van de kosten en de opbrengsten der meeste produkten in deze gebieden praktisch samen met het teeltjaar. Dit geldt echter niet voor de opbrengsten van enkele produkten welke in Barendrecht o.o. van betekenis zijn, t.w. witlof, spruiten, knolselderij, enz. Deze kunnen zowel betrekking hebben op het teeltjaar 1958/1959 als op dat van 1959/1960.