

# Herkenning bonenvlieg in Freesia

## Determinatie

Determinatie van de bonenvlieg (*Delia platura*) vereist veel specialistische kennis en goede apparatuur (binoculair). Deze is op Freesiabedrijven meestal niet aanwezig. Uit studies is echter gebleken dat u met een loep en onderstaande informatie een redelijk betrouwbare determinatie kunt uitvoeren.

## Levensstadia van de bonenvlieg

De bonenvlieg kent 4 levensstadia: ei-larve-pop-volwassene (vlieg). Het meest in het oog springende en te determineren stadium is de vlieg zelf. De eerdere stadia zijn moeilijk waar te nemen. Bij een aantasting kunt u hooguit de larven in de knollen en kralen aantreffen.

**Vertoont het waargenomen insect alle hier beschreven kenmerken, dan is het vrijwel zeker de bonenvlieg. Wijkt het waargenomen insect op één of meer punten van de beschrijving af, dan is het zeker geen bonenvlieg.**

## Waar kunt u vliegen aantreffen?

Vliegen zitten vaak op de kasgrond (resp. het daarop aangebrachte afdek materiaal) en betonpaden. Ook kunnen ze – zeker bij grote aantallen – gemakkelijk worden waargenomen op open Freesiabloemen. Bonenvliegen kunt u vangen met signaalplaten. Witte en blauwe signaalplaten vangen gemiddeld meer bonenvliegen dan gele signaalplaten.

## Belangrijkste kenmerken bonenvlieg

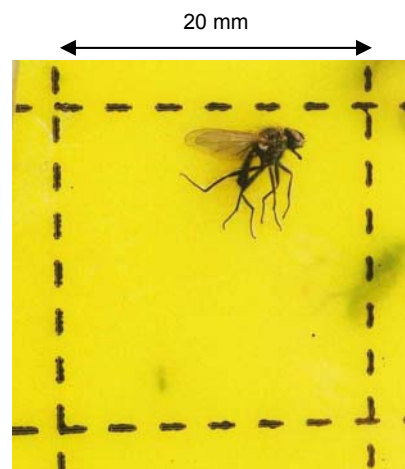
De belangrijke kenmerken van bonenvliegen zijn:

- de grootte van de vlieg
- de vleugeladering
- de kleur van de poten

De bonenvlieg lijkt op de gewone huisvlieg maar is kleiner en slanker. Van enige afstand lijkt de vlieg zwart van kleur te zijn. Bij nadere beschouwing is de kleur donker grijsbruin (zie figuur 1).



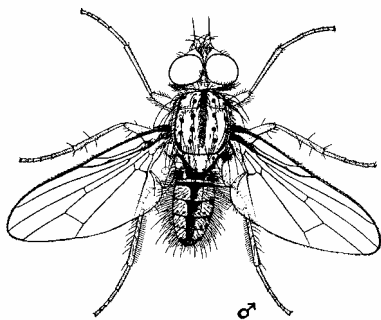
De lichaamslengte – zonder vleugels – is 3 à 6 mm maar meestal 5 mm (zie figuur 2).



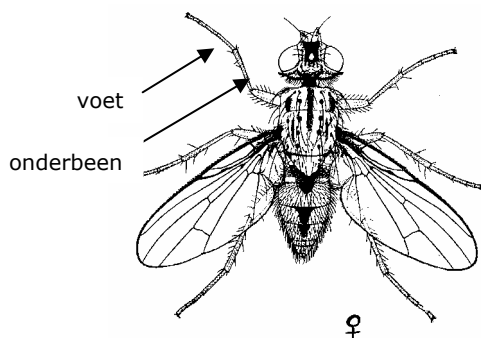
Figuur 2: Bonenvlieg op gele signaalplaat, de lengte van het lichaam – zonder vleugels – is gemiddeld 5 mm.

Figuur 3 en 4 tonen tekeningen van resp. het mannetje en het vrouwtje. Het meest opvallende verschil is de **grootte van de ogen**. De ogen van het mannetje bonenvlieg zijn groter dan die van het vrouwtje en raken elkaar bijna. De ogen van het vrouwtje bonenvlieg liggen ongeveer een 'oogbreedte' uit elkaar.

Figuur 3: Mannelijke bonenvlieg



Figuur 4: Vrouwelijke bonenvlieg



Een belangrijk en goed herkenbaar kenmerk is de **vleugeladering**. De vleugels zijn doorzichtig en geelbruinachtig gekleurd. Ze zijn voorzien van een karakteristiek patroon van lengte- en dwarsaderen. Is de vleugeladering anders dan op de tekening aangegeven, dan is het uitgesloten dat het de bonenvlieg is. Echter, komt de vleugeladering overeen, betekent dit nog niet dat het de bonenvlieg is. Deze vleugeladering komt ook bij andere vliegen voor.

**De poten** van een bonenvlieg zijn altijd bruin tot zwart. Op signaalplaten kunt u ook vliegen aantreffen waarvan het onderbeen (zie figuur 4) duidelijk lichter gekleurd is dan de voet. Dit zijn dan géén bonenvliegen.

### Overige kenmerken bonenvlieg

Het **achterlijf** van de bonenvlieg is enigszins afgeplat, licht ovaal gevormd en bestaat uit diverse segmenten. De kleur van het lijf is grijsbruin en er loopt een donkere streep in de lengterichting. Soms is dit geen streep maar zijn het vlekken die aan de voorrand van het achterlijfsegment wat breder uitlopen. Vooral bij de vrouwtjes betreft het een minder duidelijke streep. **Let op**, bij vliegen op signaalplaten kan het uiterlijk van het achterlijf afwijken van deze beschrijving en de tekeningen. Zo kan het achterlijf kleiner lijken doordat het 'inklapt'. Op signaalplaten met een dikke lijmlaag kleurt het hele lichaam vaak snel donker en is het strepen- en vlekkenpatroon niet of nauwelijks meer waar te nemen.

In werkelijkheid wijkt **de vleugelstand** bij een vlieg in rust af van hetgeen in de tekeningen is afgebeeld.

De vleugels zijn meer naar achteren gericht en liggen gedeeltelijk over elkaar heen (zie figuur 5).



Figuur 5: Bonenvlieg op Freesia bloem

**De larve** (zie figuur 6) is geelwit en pootloos. Het kopeinde is spits en voorzien van donkere, intrekbare monddelen (haken). Het achtereinde is stomp en heeft 2 bruinzwarte ademspleten. De lengte varieert van ongeveer 5 tot 8 mm. De larve is ongeveer 1 mm dik.



Figuur 6: Larve

### Colofon

Uitvoering: DLV Facet i.s.m. PD & Landelijke commissie Freesia LTO Groeiservice. Bel voor meer informatie: Matthijs Blind 06 - 53322251 of Helma Verberkt 06 - 53725583. Financiering: