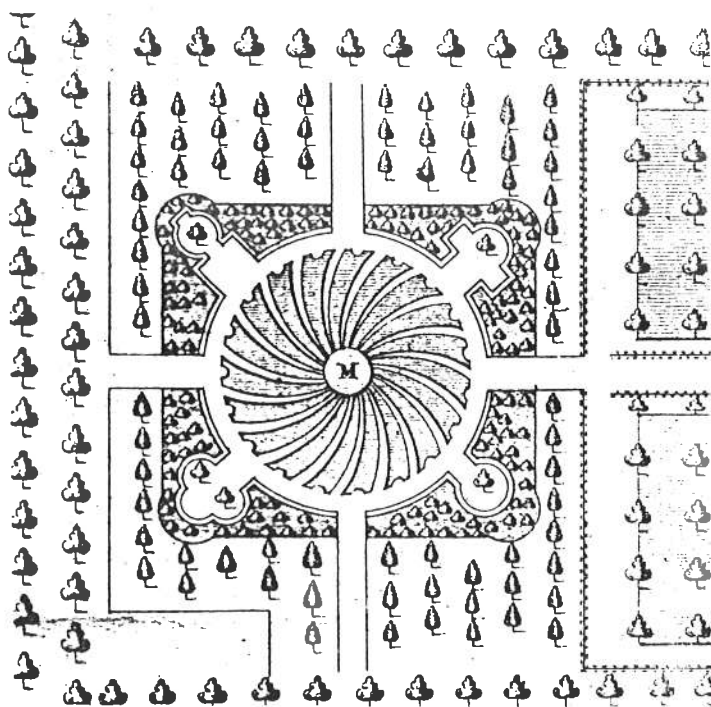


# De restauratie van het park van Beeckestijn

## Het Bloembosket



Dr. L.H. Albers  
Albers Adviezen  
Annastraat 3A  
3512 GP Utrecht  
030-2310788  
K.v.K. 30091368

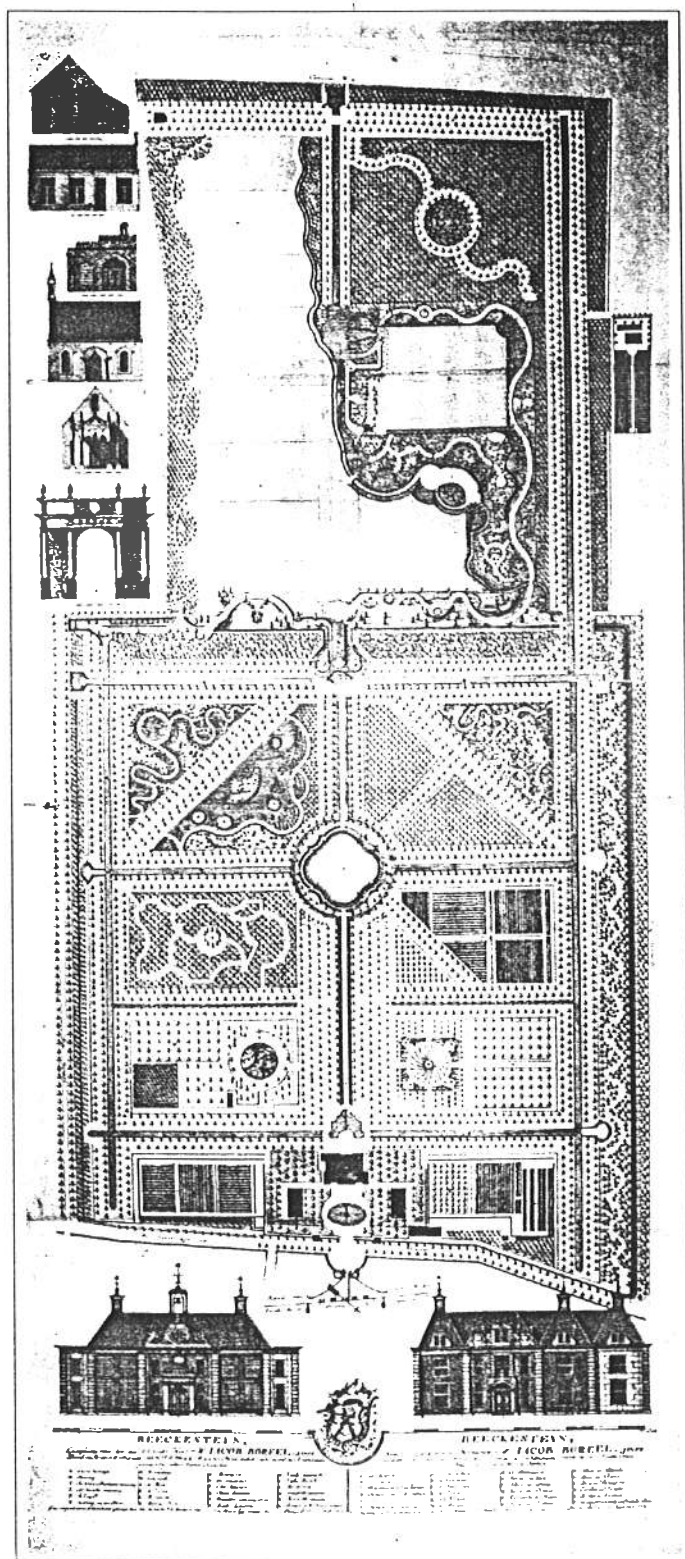
Utrecht  
april 1996

met medewerking van:  
Ing. B. Hoes  
Ir. I. Jansen  
drs. N.C.M. Maes  
drs. C.S. Oldenburger Ebbers  
Ir drs. C. Spelt

## De restauratie van het park van Beeckestijn, het bloembosket

### Inhoud

<b>1. Beeckestijn: ook het park is museum</b>	3
Historie in een notedop	3
Redenen voor reconstructie van delen van de kaart van 1772	4
Waarom dit park zo uniek en waardevol is	4
<b>2. Restauratie bloembosket</b>	8
Vorm bloembosket en menagerietuin	8
2.1. Vorm bloembosket	8
Vergelijkbare vormen	10
2.2. Plan voor uitvoering van het bloembosket	12
Algemene uitgangspunten	12
Historische bronnen voor beplanting	12
Architectonische argumentatie van het plan	14
2.3. Onderdelen	16
Hagen	16
Bomen in kabinetten	16
Pyramidevormige boompjes om het vierkant	16
Driehoeken tussen haagbeukhagen om de kabinetten	18
Paden	18
Bloembladen	18
Het hart van de bloem	18
2.4. Specificatie beplanting	18
Richtlijnen voor bolgewassen in de bloembladen en het hart	18
Richtlijnen voor vaste planten in de toppen van de bloembladen	19
Lijst van mogelijke vaste planten	19



"Gemeeten Geteekend en in dese Stand Gebragt, door den Architect, J.G. Michaël. 1772. en in Koper gegraveert, door C. Philips Jacobsz. in Amsterdam 1772."

# De restauratie van Beekestijn

## 1. Beekestijn: ook de tuin is museum

November 1994 nam het bestuur van de Gemeente Velsen een plan<sup>1</sup> aan, dat de verdere restauratie van de tuin van Beekestijn inhoudt. In feite betreft het een voortzetting van de restauratie, want reeds in 1920 werden lanen herplant en in 1958 werd een herstelplan gemaakt op grond waarvan het lanenstelsel werd gerestaureerd. Dat plan beoogde ook herstel van een aantal bosketten op basis van de bekende gravure van Beekestijn door J.G. Michael van 1772. Die stap werd echter tot dusver niet gezet.

Juli 1995 schonk de VSB bank f 100.000 om de eerste fase van het plan te kunnen realiseren. Het totaalplan is begroot op netto f 400.000. Inmiddels is van sponsors zoveel geld ontvangen dat ook over de aanleg van fase 3 en fase 4 gesproken kan gaan worden. Alvorens in te gaan op de eerste fase van restauratie, hieronder een samenvatting van de geschiedenis.

### *Historie in een notedop*

Beekestijn ontstond in vijf, of zo men wil zes, opeenvolgende stijlfasen, waarin vermoedelijk de volgende onderdelen tot stand werden gebracht:

- een kleine tuin met het vierkant als basisvorm, tussen 1648 en 1716 in de stijl van het Hollands classicisme;
- tussen 1716 en 1721 onder Jan Trip jr (?-1721) huis, bouwhuizen, een sterrebos met de gerestaureerde régence vijver als centrum, een wal ten westen van de tuin;
- tussen 1742 en 1759 onder Jacob Boreel (1711-1778): aanleg van rococo bosketten (bloementuin, een doolhof, een driehoekig bosket), verleggen van de beek; aankoop van het gedeelte achter de wal in 1755: aanleg van omringende lanen, centrale as en een rococobosket met een cirkel;
- tussen 1764 en 1778 nog steeds onder Jacob Boreel en uitvoering door de tuinarchitect J.G. Michael: tekenen van een (ontwerp?)-plattegrond, gegraveerd in 1772: aanleg van bosketten in een zeer vroege landschapsstijl, een slingerende beek met minivijvertjes, aanleg 'korenvelden', bouw neo-gotische tuinmanswoning en verdwenen triomfboog en kluizenaarshut, zoals getekend op de kaart van 1772.
- bouw ijskelder, orangerie, ronde waterkom, landschappelijke aanleg zuidelijke rand van de tuin, tussen 1778 en 1818.
- heraanleg van rechte lanen ca 1920, 1936 onder L.A. Springer en restauratie lindelaan en voorplein ca 1960.

---

<sup>1</sup> L.H. Albers, "Beheersplan Schoonenberg, Hoogergeest, Beekestijn", Gemeente Velsen 1994. Afdeling Groenvoorziening tel.02550-17679.

Na de tekening door J.G. Michael van 1772 zijn nog veranderingen aangebracht in een latere landschapsstijl. Wat geeft ons dan nu het recht om de situatie van 1772 zo goed mogelijk te imiteren? Daarvoor zijn diverse argumenten aan te voeren.

#### *Redenen voor reconstructie en restauratie van delen van de kaart van 1772*

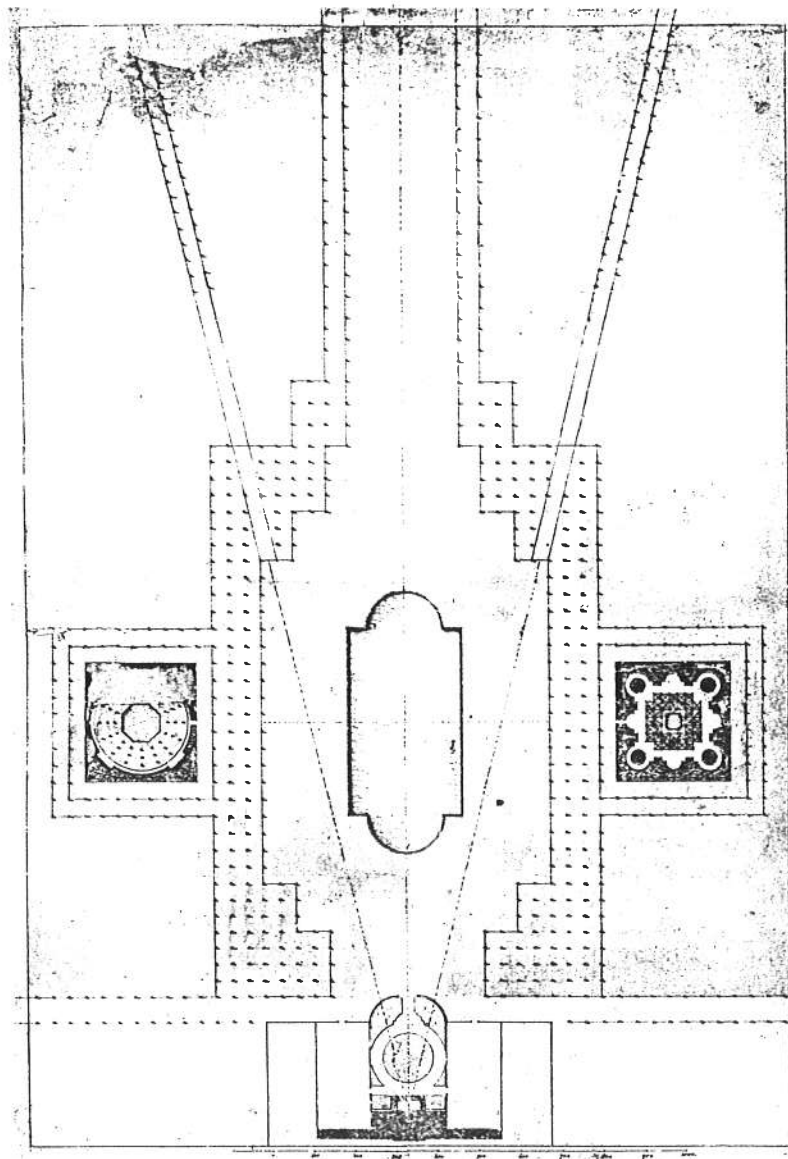
- De veranderingen in latere landschapsstijl zijn in de restauraties van 1920 en 1958 al weer grotendeels ongedaan gemaakt. In het verleden heeft men dus al gekozen voor herstel van de geometrische lanen en de régence vijver.
- Van vele onderdelen is het bestaan aangetoond (o.a de triomfboog, het huis van de tuinman en het huis van Michael). Indien een enkel onderdeel in het verleden niet volgens gravure is aangelegd, dan heeft de eigenaar in 1772 toch de wens gehad dat onderdeel te maken.
- Er hoeven geen waardevolle onderdelen te wijken voor reconstructie van onderdelen uit 1772. Waar latere waardevolle toevoegingen aanwezig zijn, zoals een ovale vijver of bunkers, blijven deze gewoon liggen. Evenmin worden bomen gekapt die ouder zijn dan 40 jaar, uitgezonderd twee of drie eiken in een eikenbos van ca 80 jaar, omdat deze bomen midden in de centrale zichtas staan.
- Archeologisch onderzoek kan mogelijk aannemelijk maken dat bepaalde onderdelen van de kaart uit 1772 daadwerkelijk bestaan hebben.
- De terreingedeelten waar wijzigingen worden voorgesteld, vragen om een invulling omdat zij nu kaal of saai zijn.
- Wanneer door reconstructie voor ons verrassende of bruikbare tuinonderdelen ontstaan, is er voldoende reden om die onderdelen te realiseren.

#### *Waarom dit park zo uniek en waardevol is*

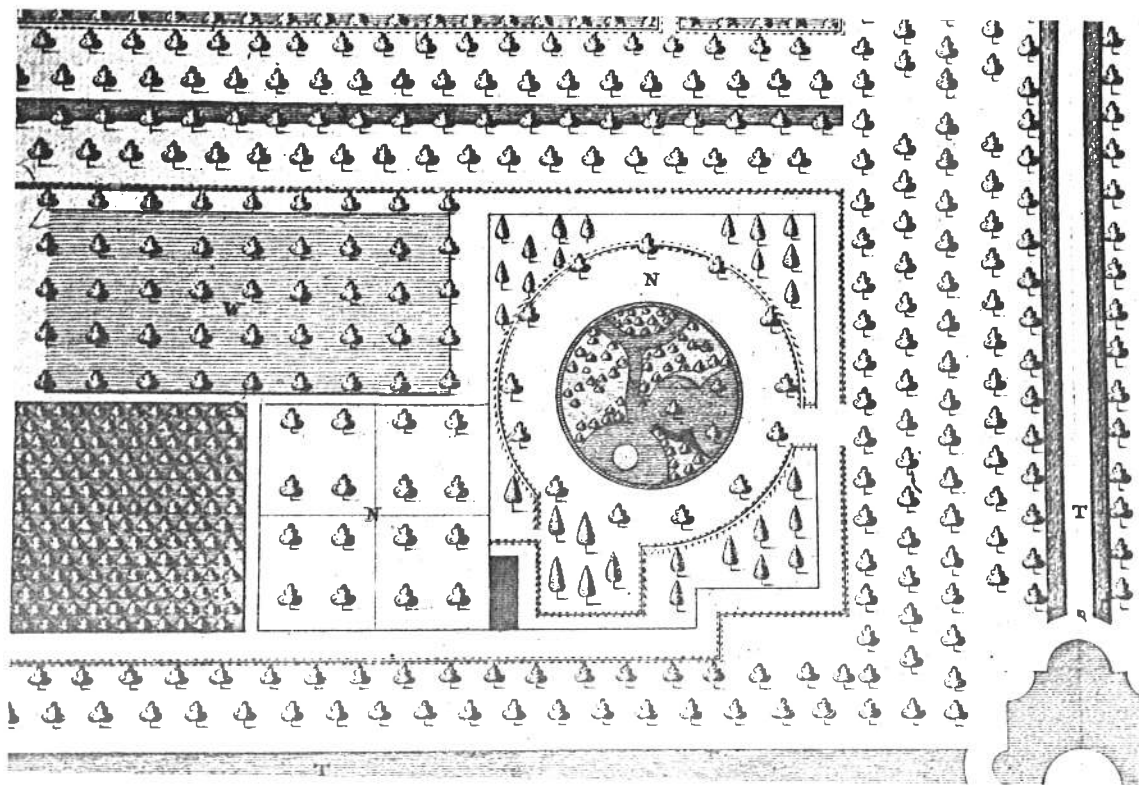
Een park dat drie geometrische stijlvormen en het prille begin van de landschapsstijl naast elkaar kan laten zien, is uniek. Alle overgangsvormen tussen de geometrische en landschappelijke stijlen zijn hier toegepast. In dit ene park zal men straks een wandeling kunnen maken door een laanstructuur van ca 1720 en dwalen van het ene naar het andere bosket, dat telkens een andere vorm heeft en uitdrukking geeft aan een andere tijd. In 1772 werd besloten dat veel van het voorgaande de moeite van het behouden waard was, maar dat ook iets geheel nieuws moest worden gemaakt: de landschapsstijl had in Nederland als het ware zijn kraamkamer op Beeckestijn. In 1772 bleven al die 'stijlkamers' uit eerdere tijden bewaard, terwijl de tuin toch tot één geheel werd gemaakt. Verscheidenheid in de bosketten binnen de eenheid van het lanenstelsel dat zich ook over het achterste deel van de tuin uitstrekt, maakte het geheel tot een zeer sterk concept.

Aan die visie van toen, hebben wij nu een fantastisch park te danken, weliswaar tegenwoordig deels wat al te sterk vereenvoudigd en daardoor saai geworden. Wat is logischer dan dit oude concept te herstellen, aangezien de functie van museum van tuinstijlen heel goed past bij het gebruik van het park. Bovendien krijgt het park daardoor veel meer recreatieve aantrekkingskracht, dankzij zijn variatie, doolhof en bijzondere tuinen.

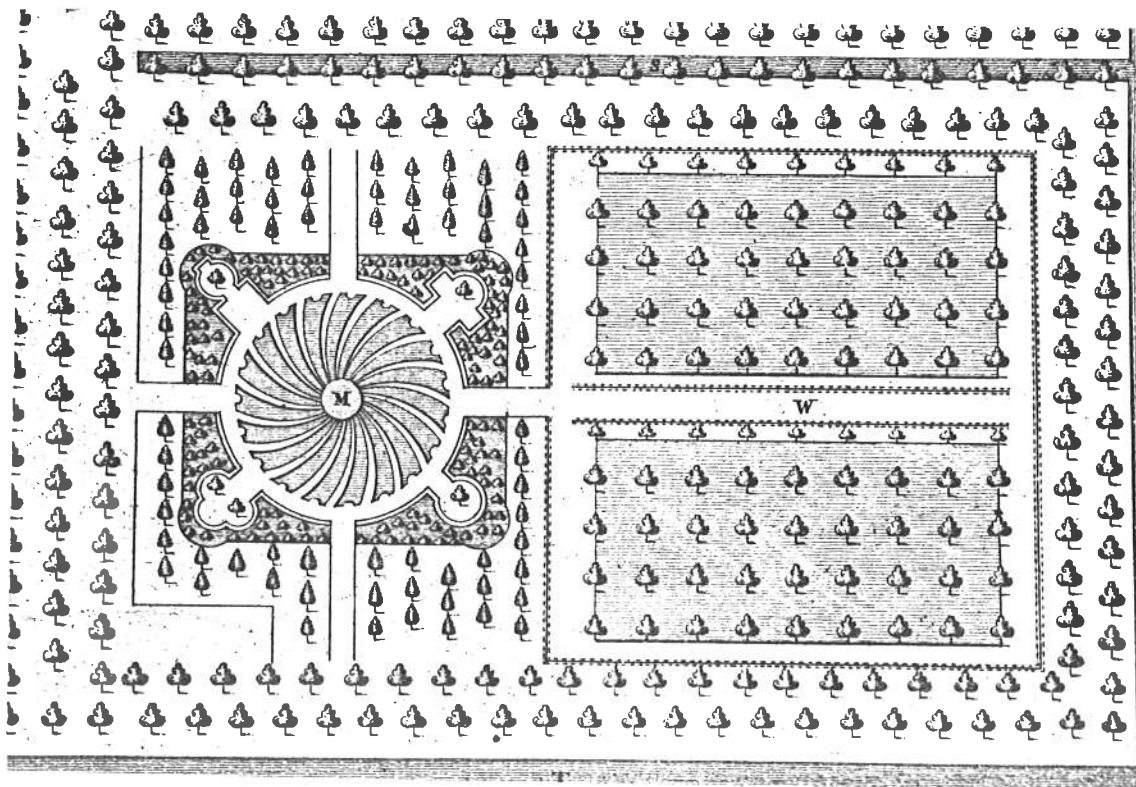
Beekestijn wacht op zijn volgende restauratiefases, waarin de bosketten successievelijk weer worden ingevuld en ook het achterste gedeelte van de tuin weer wordt opgeknapt. Als eerste zal het rococo bloemperk in de vorm van een bloem met 19 bloemblaadjes worden aangelegd; tevens worden de kersenboomgaard en twee schuine lanen hersteld. Bovendien is de heraanleg van een slingerend (rococo)pad langs de rechte beek gepland.



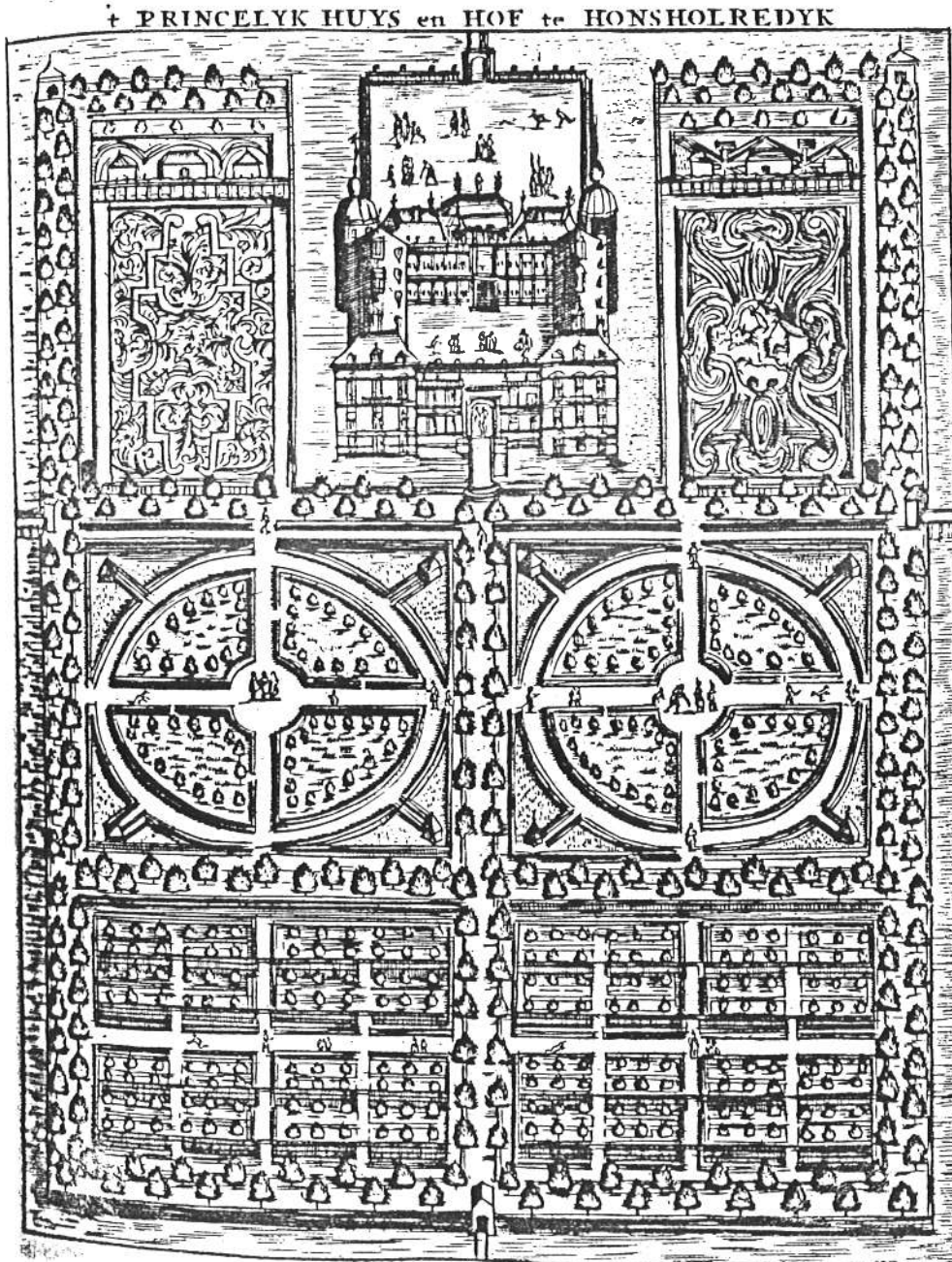
Wimpole Hall, Cambridge, ontwerp door Charles Bridgeman, ca 1721.



Menagerietuin, kaart 1772



"Bloem Perk", kaart 1772



Honselaarsdijk, afgebeeld in Jan van der Groen, *Den Nederlandtsen Hovenier*, 1669.



## 2. Restauratie bloembosket

### *Vorm bloembosket en menagerietuin*

Op de kaart van 1772 zijn in de eerste bosketten achter het huis een "Menagerie" en een "Bloem Perk" getekend, zo geheten op de kaart. Beide liggen symmetrisch ten opzichte van het huis. Zij zijn gelegen binnen een cirkel die weer omsloten wordt door een vierkant. Tot zover zijn ze overeenkomstig. Deze basisvormen kunnen zijn aangelegd gelijktijdig met de vijver, ca 1919 onder Jan Trip jr, die eigenaar was van 1716-1721. De invulling van deze symmetrische patronen is echter verschillend. De wens tot minder regelmaat binnen symmetrie uit zich o.a. in de plattegrond van de Hartekamp (1737). In Engeland maakte Charles Bridgeman ca 1721 een ontwerp voor Wimpole Hall dat vergelijkbaar is met Beeckestijn.<sup>2</sup> Toch zijn de basisvormen vermoedelijk vóór 1721 gemaakt, want de weduwe van Jan Trip ging op Rozendaal wonen, zodat onwaarschijnlijk is dat na 1721 veel aan de tuin van Beeckestijn werd vernieuwd. Pas in 1742 kwam er weer een eigenaar die nieuwe elementen toevoegde, Jacob Boreel (1711-1778).

Het bloembosket heeft een invulling in rococostijl, de tuin van de menagerie is uitgevoerd in een zeer vroege landschapstijl.

### 2.1. Vorm Bloembosket

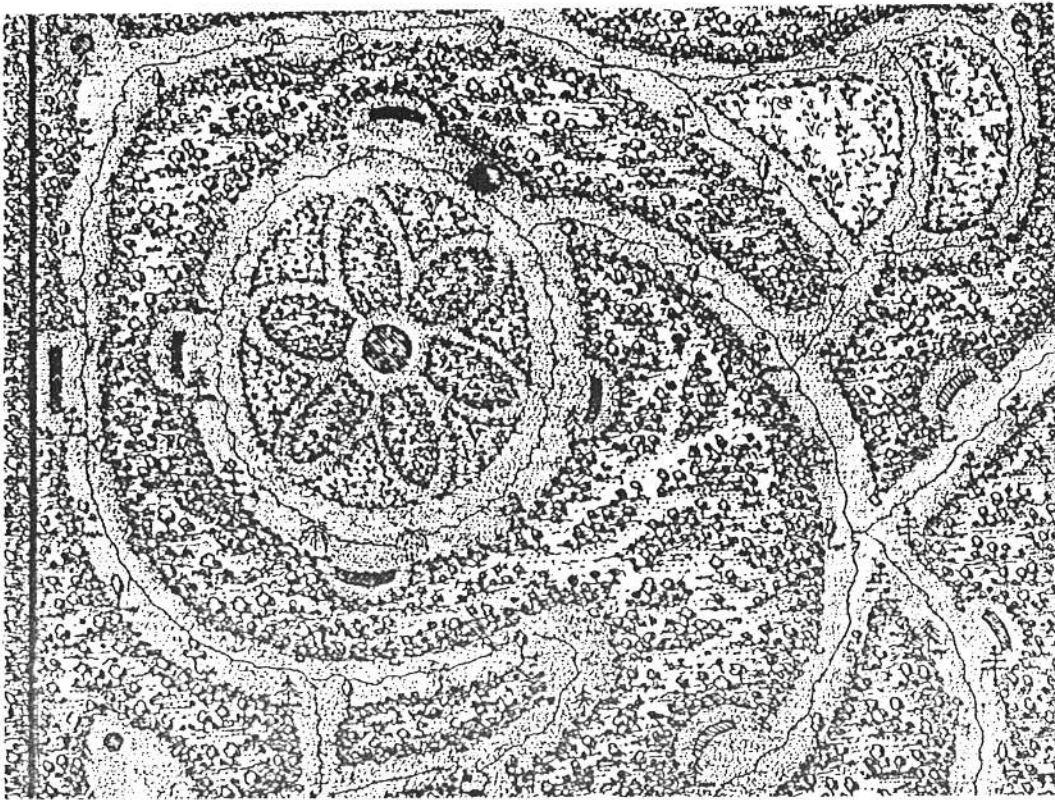
De invulling van het Bloemperk in de vorm van een cirkel waaraan vier uitstulpingen als besloten ruimten zijn toegevoegd, is waarschijnlijk jonger dan de basisvorm van het vierkante bosket, een vorm die vermoedelijk al onder Jan Trip werd gerealiseerd. Toch wordt de cirkel binnen een vierkant met paviljoens in de hoeken reeds gevonden in de tuin van het Buitenhof (1621), in de tuin te Buren (1625), in de tuin van Honselaarsdijk die is afgebeeld door Jan van der Groen in *Den Nederlandtsen Hovenier*, eerste druk 1669. De paviljoens veranderden in de loop van de tijd in door hagen omsloten tuinkamers, kabinetten, maar het idee is dus al 17de eeuws of zelfs 16de eeuws (zie enkele architectuurtekeningen van Hans Vredeman de Vries, 1583 gepubliceerd).

In de baroktuin van Herrenhausen, aangelegd vóór 1714 werd een vergelijkbare vorm gemaakt binnen een bosket.<sup>3</sup> In Herrenhausen waren de vier uitstulpingen echter alle gelijk, terwijl zij op Beeckestijn alle ongelijk van vorm zijn, een kenmerk van het rococo. Even kenmerkend voor het rococo is het feit dat de bloemblaadjes die samen de bloem vormen een bijzonder, ondeelbaar aantal hebben: negentien; bovendien past de bewegende draaiing die zij kregen bij het rococo. Asymmetrie binnen symmetrie is kenmerkend voor het rococo.

---

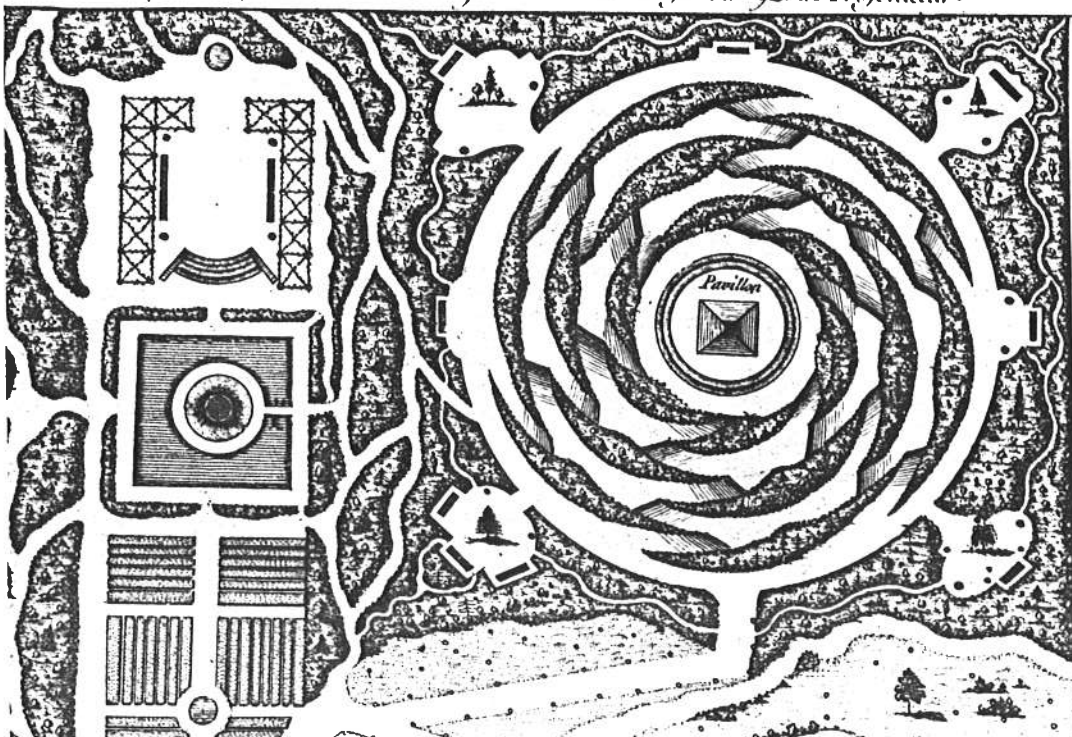
<sup>2</sup>Gervase Jackson-Stops, *An English Arcadia 1600-1990*, American Institute for Architects Press and British National Trust, 1991, foto p. 42, zie afb. 3.

<sup>3</sup>M. Mosser en G. Teyssot, *The history of garden design*, London 1991, foto's p.192-193.



Bloementuin in de vorm van een bloem, afgebeeld door Le Rouge, 1774

*Composition pour un Terrain de 90 Toises de Large sur 92 de Profondeur.*



Bosket in de vorm van een roos, afgebeeld door Le Rouge 1774.

*Vergelijkbare vormen*

Voor een beter begrip van een mogelijke invulling van de tuin en voor datering werd gezocht naar andere (ook buitenlandse) voorbeelden die het bloembosket van Beekestijn benaderen. Vergelijkbare bosketvormen komen wel voor, maar zij worden niet altijd als bloementuin gebruikt.

Tussen 1730 en 1740 maakte Stephen Switser een ontwerp voor het park van Nostell Priory, waarin weer vier ongelijke zitjes als uitstulpingen van een cirkelvormig pad zijn getekend.<sup>4</sup> Hier betreft het geen bloementuin. Ook vóór 1740 lag bij Grove House in het dal van de Thames een bloementuin in de vorm van een cirkel in een omsloten deel van de tuin.<sup>5</sup> Een tweede bloementuin van na 1740 is meer a-symmetrisch. Beide waren aangelegd door de eigenaar van Grove House, Richard Bateman. In 1750 ontwierp Thomas Wright een plan voor de Duke of Beaufort voor het park van Badminton, waarin struikengroepen om een open cirkel staan. De cirkel heeft ook onregelmatige uitstulpingen, maar het betreft hier geen bloementuin.<sup>6</sup> Het geheel is onregelmatiger dan Beekestijn en getuigt van een latere rococo stijl, waarin echter die oude basisvorm nog herkenbaar is. Een bloementuin als apart onderdeel binnen een door hagen besloten vierkante tuin werd gevonden op een tekening van een de buitenplaats Poppenroede te Middelburg. De tekening dateert echter pas van 1771.<sup>7</sup> De indeling van het vierkant in acht driehoeken met een plein met boom in het midden heeft weinig te maken met het Bloemperk van Beekestijn. Poppenroede was in 1771 ouderwets, want al in 1697 had Jean de la Quintinye deze vormen aanbevolen voor aanleg van een moestuin.<sup>8</sup>

Le Rouge beeldt op de eerste pagina van het eerste deel van zijn gravureboeken (1774-1778) van (deels reeds bestaande) tuinen (1774-1778)<sup>9</sup> een bosket af met slingerpaden en in de kern ervan een bloem binnen een cirkel met vier zitjes en verschillende bomen langs de randen (afb. ). Weer een bloemvorm, en waarschijnlijk ook een bloementuin, want de planten zijn beduidend kleiner getekend dan de omringende bomen en de struiken in de bosjes tussen de slingerpaden. Een andere tuin heeft de vorm van een roos (afb. ).

Gezien de vorm van de bloementuin van Beekestijn is waarschijnlijk dat deze **tussen 1742 en ca 1760** onder Jacob Boreel als nieuwe eigenaar werd aangelegd. Aangezien ook bosketten

---

<sup>4</sup> Gervase Jackson-Stops (ed.), *An English Arcadia, 1600-1990*, The National Trust 1991, foto p.47.

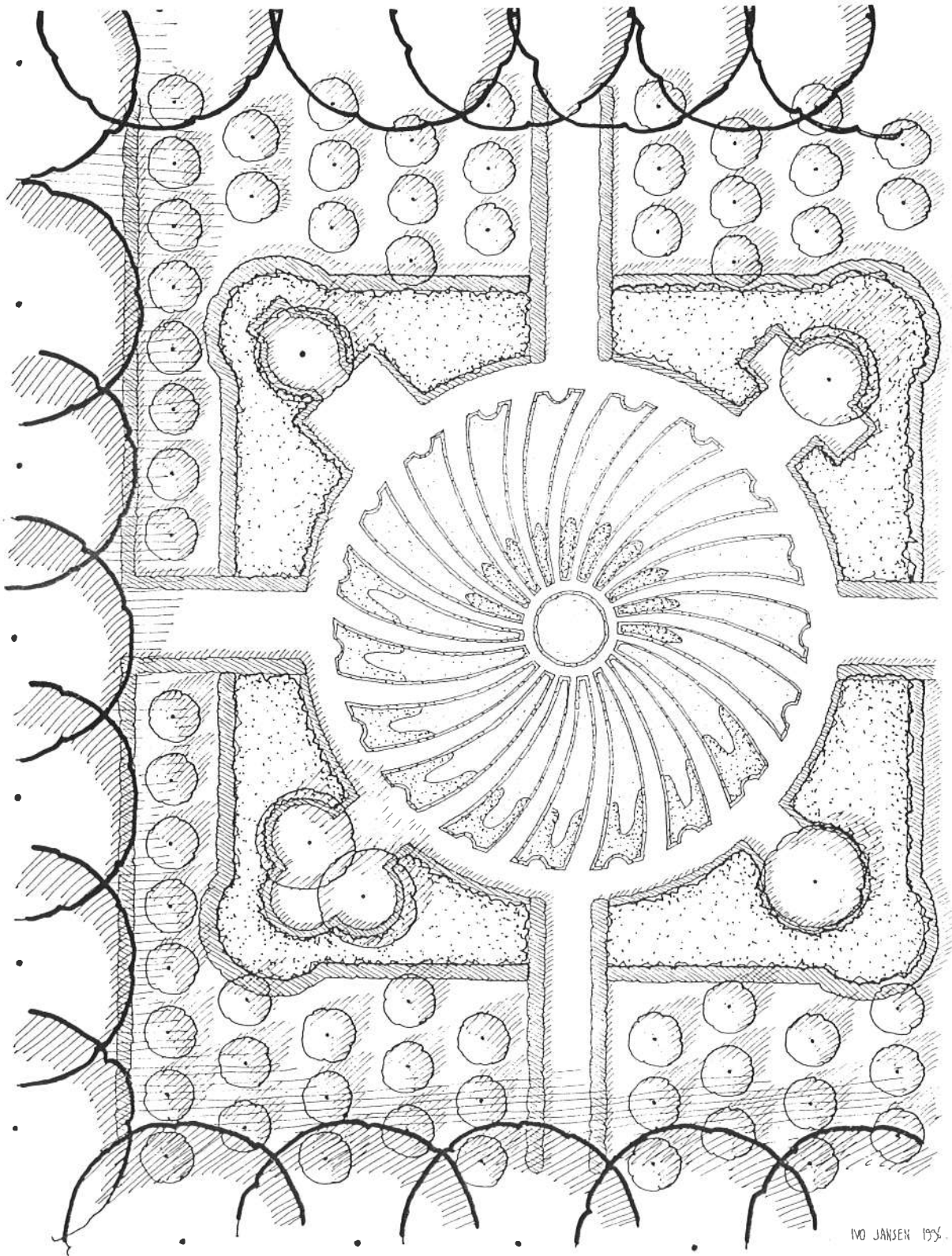
<sup>5</sup> Michael Symes, *The English Rococo Garden*, Shire Publications Princes Risborough 1991, p.24.

<sup>6</sup> zie Symes, noot ?, foto p. 25.

<sup>7</sup> Dank aan C.S. Oldenburger, die mij attent maakte op deze tekening uit de serie van Poppenroede-Ambacht te Middelburg door Jan Arends 1771, Rijksarchief in Zeeland, II 771. Reproductie in *Zelandia illustrata*.

<sup>8</sup> Jean de la Quintinye, *Instruction pour les jardins fruitiers et potagers*, Amsterdam 1697.

<sup>9</sup> G.L. le Rouge, *Recueil des plans et des vues des plus beaux jardins de l'Europe*. [1774-1778] 1er Cahier: *Detail des nouveaux jardins a la mode*. [s.a.]



Twee bloemontwerpen in één plan, het ontwerp nabij het middelpunt heeft de voorkeur

aanwezig zijn met voor die tijd (1772) modernere vormen, is het niet waarschijnlijk dat het bloembosket pas in 1772 werd ontworpen.

Als bewegende vorm is het bloembosket van Beeckestijn mooi en aantrekkelijk. Beeckestijn heeft een uniek ontwerp dat toch ook een goede weergave is van de mode in die tijd.

Hoe nu de getekende vormen te interpreteren? In het archief van Boreel werden geen aanwijzingen gevonden. Wel dat te Beeckestijn perzikken werden gekweekt die voor een diner naar Londen werden verscheept, waar Boreel in 1762 ambassadeur was.<sup>10</sup> Vergelijkbare bloementuinen in Nederland zijn niet bekend.

## 2.2. Plan voor uitvoering van het Bloembosket

Aangezien niet met zekerheid is vast te stellen hoe de bloementuin was ingevuld, moeten wij dat nu naar beste vermogen interpreteren. Het planvoorstel is gebaseerd op de volgende uitgangspunten.

### *Algemene uitgangspunten*

- De beplanting behoort vóór 1750 bekend en gebruikt te zijn.
- Het bosket heeft het vierkant als basisvorm, waarbinnen de cirkel ligt.
- Vierkant en cirkel moeten beide tegelijkertijd ervaren kunnen worden.
- Het vierkante bosket is gesloten (omsloten door een beukenhaag van 2.20 meter)
- Oriëntatie en afwisseling ontstaan door de verschillende vormen van de kabinetten.
- Streven naar extensief onderhoud, voor zover mogelijk.
- In alle seizoenen is er iets te bleven.
- Een invulling van de bloembladen die te allen tijde kan worden gewijzigd of uitgebreid.

### *Historische bronnen voor beplanting*

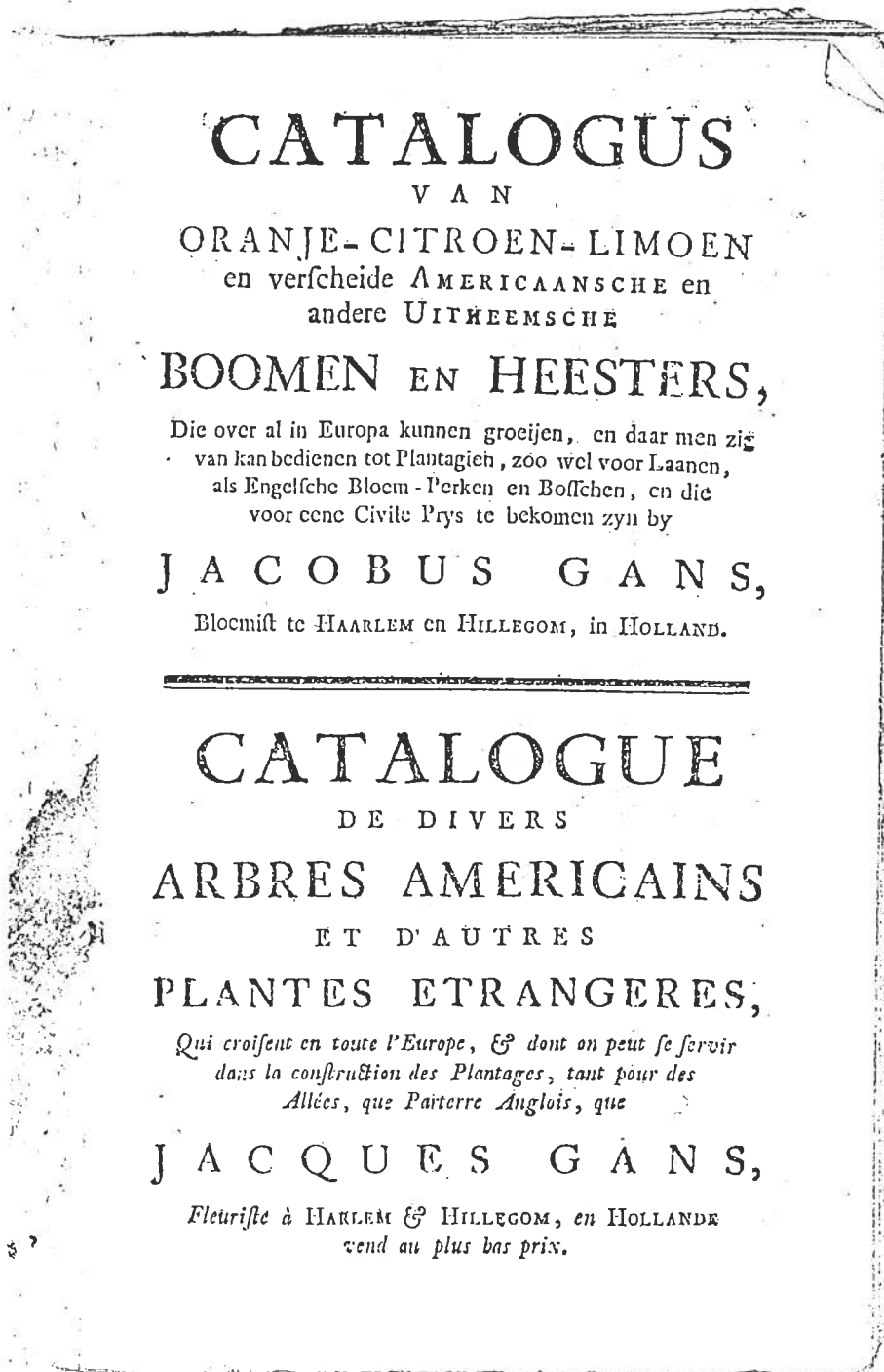
Aangezien over de exacte invulling van de tuin van Beeckestijn geen gegevens beschikbaar zijn, moet men terugvallen op contemporaine catalogi van kwekers en boeken die destijds veel gebruikt werden.

De Catalogus van Jacques Gans, bloemist te Haarlem en Hillegom, beva

---

<sup>10</sup> Brief van Jacob Jansz. Boreel aan zijn moeder. Londen 10 juli 1761: *Op gister had ik eenige eerste Heeren van het Hof tot mijnent te eeten, en kreeg des morgens met een schip een doos waar in mijn tuynman mij toesond 28 persicken, die den 29 junij gepluckt en in watten gepackt waeren, ik heb er 24 van op tafel geset, die met smaack gegeten zijn, en ik geloof, dat het de eerste Hollandse persicken zijn, die te Londen gegeten waeren. ARA Familiearchief Boreel, stuk 128.*

<sup>11</sup>Jacques Gans, *CATALOGUS van Oranje-Citroen-Limoen en verscheide Americaansche en andere Uitheemsche BOOMEN en HEESTERS, die over al in Europa kunnen groeijen, en daar men zig van kan bedienen tot plantagien, zoo wel voor Laanen als Engelsche Bloem-Perken en Bosschen, en die voor eene Civile Prijs te bekomen zijn bij Jacobus Gans Bloemist te Haarlem en Hillegom, in Holland, uitgegeven voor 1779, Huisarchief Almelo, RAO.*



Catalogus van bomen en heesters, vóór 1779, Huisarchief Almelo, Rijksarchief Overijssel.

heesters.

Met de letters A-F kan hij verschillende toepassingen aangeven. *C* zijn *Boomen die men kan in Bloem-Perken gebruiken, in form van Kroonen of Latwerk*.

Onder de heesters die geschikt zijn voor bloemperken worden zes variëteiten Azalea's genoemd, Buxus van de derde hoogte, Cercis Siliquastrum (Judasboom) en Cercis Canadensis, 10 soorten brem, Daphne, 12 soorten Lonicera's, 4 soorten Magnolia's, Mispel, Moerbei, Euonymus, Hibiscus syriacus, Ilex (27 cultivars), Juniperus (), Philadelphus, 8 Ribes, Rosa (45), Syringa (3). Deze soorten kunnen slechts beperkt worden toegepast in het bloembosket. Philip Miller's *Groot en algemeen kruidkundig, hoveniers, en bloemisten woordenboek, behelzende de manier om moes-, bloem-, vrugt-, kruidtuinen, wildbossen, wijngaarden, oranje-huizen, stook-kassen, enz. aanteleggen, enz.* (Leiden 1745) is weliswaar uit het engels vertaald, maar het boek was zeer bekend en kende vele herdrukken. Het boek bevat vele lijsten van bomen, struiken en *harde overblijvende bloeiende planten*.

Natuurlijk blijven gelden als bronnen:

Jan van der Groen, *Den Nederlandtsen Hovenier*, Amsterdam 1669, 1687 en 1721;

Dider. Wolfringh, *Index Herbarum, Plantarum, Fruticum & Arborum*, Amsterdam ca 1730;

W. van Haren, *Catalogue des arbres et plantes etrangeres, et aussi des oignons a fleurs qui se trouvent chez Willem van Haren, fleuriste sur le Marendijk a Leyden en Hollande*, 1760 (?).

Deze boeken zijn samen met *The Availability of Hardy Plants of the late Eighteenth century*, van John Harvey (Garden History Society 1988) goede bronnen om uit te putten.<sup>12</sup>

In het dagboek dat Goll van Frankenstein bijhield over zijn buitenplaats Velserbeek van 1780-1786 worden slechts enkele bloemsoorten genoemd: dubbele viooltjes, 2 witte tulpen, goudlelien, lelietje der dalen, rozeboompje, muurbloem, anjelieren.<sup>13</sup> Aangezien deze soorten vóór 1750 voorkwamen, kunnen zij in het bloemperk van Beekestijn worden gezet.

De hieronder genoemde soorten zijn alle gebaseerd op genoemde boeken.

#### *Architectonische argumentatie van het plan:*

- Het vierkante bosket is een tuinkamer die ontdekt moet worden. Het heeft zijn pendant aan de overzijde van de lindenlaan: het menagerie'bosket'. Beide liggen symmetrisch ten opzichte van elkaar.

- De structuur van de ruimte wordt gevormd door (van buiten naar binnen):

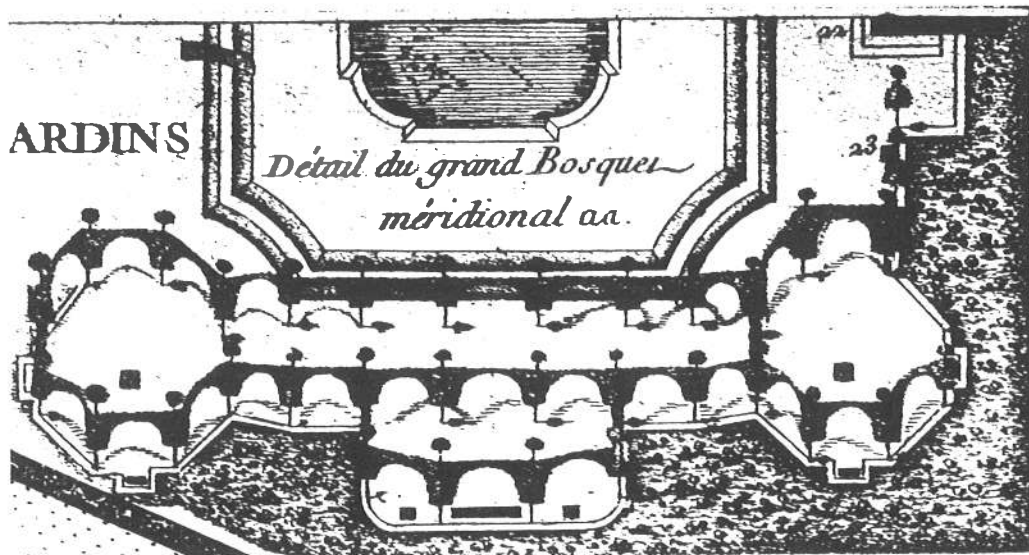
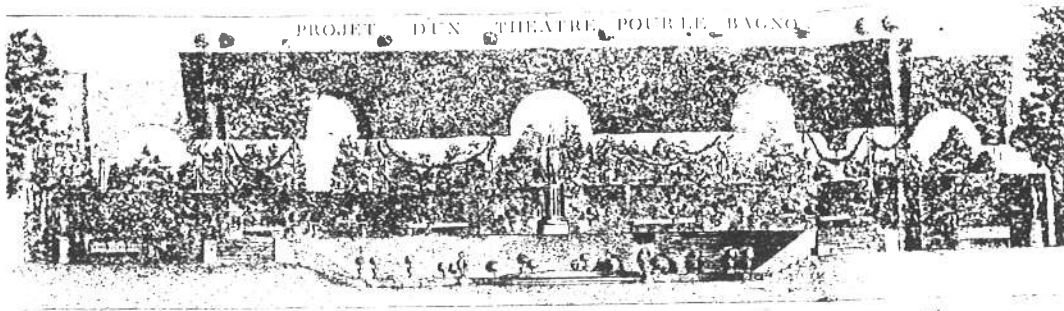
omlijsting van linden, lagere kerse- en pruimebomen, de hagen. Deze gestructureerde elementen lijsten de grote afwisseling van bloemen in, die zich bevinden binnen de kaders.

Alle onderdelen van de bosketten zijn van binnenuit waarneembaar, zodat alle onderdelen een rol spelen in de totale compositie.

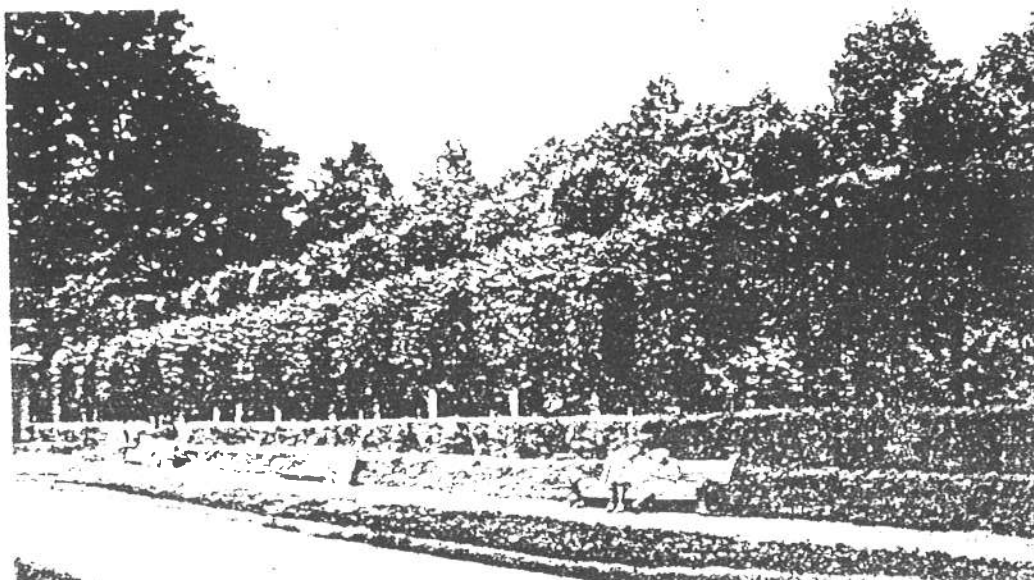
- In alle seizoenen is er iets te beleven. In de winter zijn de vormen (van de bloem, de cirkel van haagbeukhaag en boogjes daar bovenuit, de kabinetten van ligusterhaag, het vierkant van de haagbeukhaag en het vierkant van de omgevende lanen) ook louter als patroon zo sterk, dat zij fascinerend blijven. Met sneeuw op de hagen zal het patroon nog opvallender zijn. In het

<sup>12</sup> Bronnen in te zien in de Centrale Bibliotheek, Landbouwniversiteit Wageningen.

<sup>13</sup> dagboek Goll van Frankenstein in het Gemeente-archief Velsen. Dank aan de heer A. Koning te Velsen voor zijn onderzoek.



Twee gravures in Le Rouge 1774 van treillage, hagen op hoogte, te vergelijken met de binnenste ronde haag om de bloem.



bovenstaande haag uitgevoerd te Pavlovsk



voorjaar is de opvallende bloei geconcentreerd in de bloembladen en de omlijsting van het vierkant met kersen en pruimen. De bloeiende plekken worden van elkaar gescheiden en in evenwicht gehouden door de hagen en de nog niet bloeiende rozenvakken. In de zomer is de opvallende bloei te vinden in het hart van de bloem en in de rozenvakken, zodat dan de gemaaide bloemblaadjes ertussen liggen. In de herst is er gematigd overal kleur.

- De bloem wordt zoveel mogelijk ook echt als bloem vormgegeven: de bloemblaadjes liggen iets boven het vlak van de paden. Zij worden geaccentueerd en afgegrensd met een randje thijm.
- Alle bloembladen zijn gelijk en er is kleurverloop van binnen naar buiten.
- Voor het draaiende centrifugale effect en een evenwichtige verdeling van de bloei zijn de vaste planten geconcentreerd bij het hart van de bloem, waardoor tevens de bloemvorm versterkt wordt.
- Het contrast van cirkel en vierkant vindt twee maal plaats: als hagen vanaf de grond en als haag op palen en met bogen.
- Om de cirkel binnen te kunnen moet men door een poortje.

### 2.3. Onderdelen

#### *Hagen*

De gravure van de waterkom uit het Zegenpralent Kennemerlant (1729) laat rechte, meer dan manshoge hagen zien. Het lijkt juist dat beeld na te bootsen voor de hagen om de bosketten die tot de structuur van de gehele tuin behoren en dus van eerder datum zijn dan de invulling van het rococo bloembosket. De beukehagen om de bosketten moeten minstens 2.20 m hoog zijn. Belangrijk is ook dat zij alle even hoog zijn. De buitenste haag van het bloembosket wordt alleen aan de kant van de centrale lindenlaan aangelegd, zoals aangegeven op de kaart van Michael. Deze beukenhaag zal 1.10 hoog worden, zodat men er overheen naar de achterstaande kerse- en pruimebomen kan kijken met een hoge haag daarachter. Dat is de haag om het vierkante bosket, (2.20 hoog) van haagbeuk (alternatief Spaanse aak).

De dubbele lijn op de kaart van 1772 die de cirkel en ook de kabinetten omgeeft, was waarschijnlijk ook een haag. Le Rouge geeft een vergelijkbare afbeelding van een haag met bogen. Hagen met bogen en bolletjes er bovenuit kwamen veel voor omstreeks het midden van de 18de eeuw.

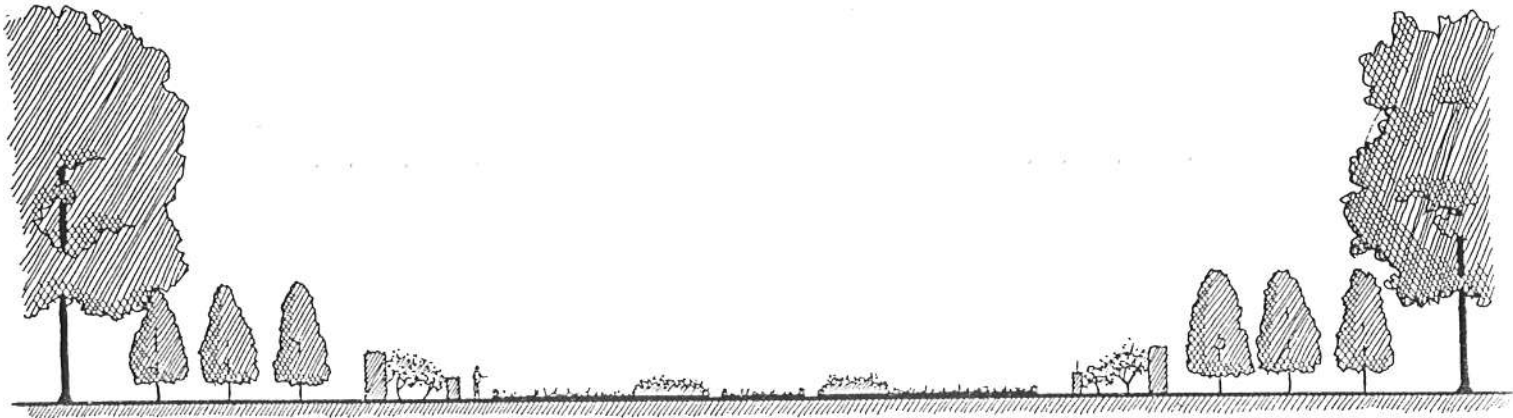
#### *Bomen in kabinetten.*

In de vier verschillende kabinetten staan 1 of 2 kleine boompjes. Het kleinste kabinet is ca 4 meter in doorsnee. Binnen die ruimte moet ook nog een kleine boom staan. Om de verschillende vormen van de kabinetten te benadrukken is voorgesteld vier verschillende boomsoorten te gebruiken, zoals ook Le Rouge laat zien (afb. ).

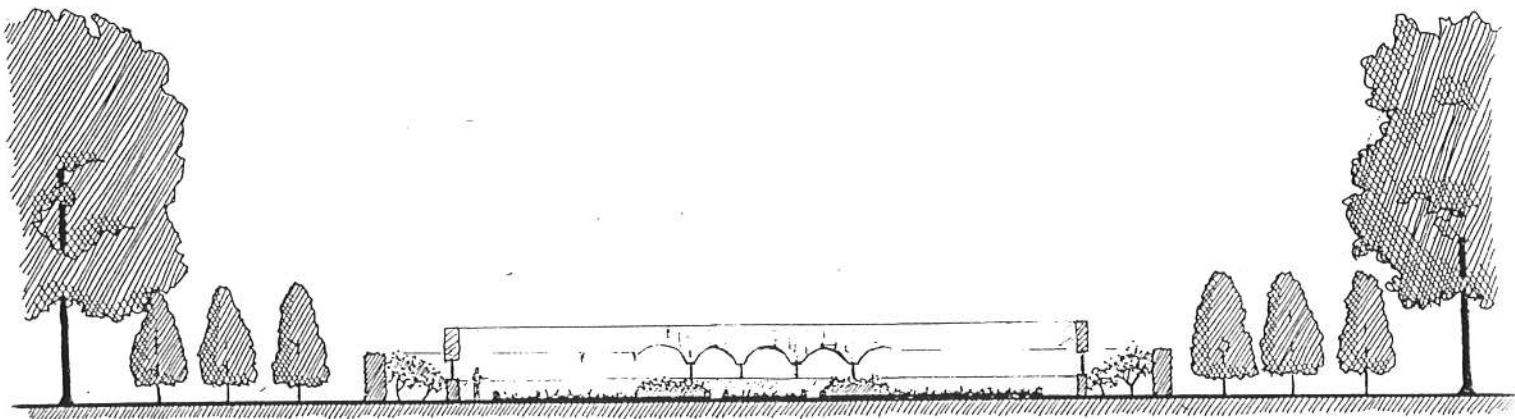
Waarschijnlijk is dat het kleine boompjes waren, zoals die in verschillende bloementuinen getekend zijn, of dat zij regelmatig gesnoeid werden. Welke soorten?

Magnolia, Rhus, Rode dubbele Meidoorn, 2 Sorbus aucuparia. Andere mogelijkheden: Judasboom, Gouden regen. Op termijn zullen dit toch betrekkelijk grote bomen worden die het kabinet als een dak bedekken. Deze boompjes zullen gesnoeid moeten worden.

Staat: *Cercis*  
*Rhus*



IVO JANSEN 1556



IVO JANSEN 1556

Doorsnede van de tuin zonder en met de haagbogen

*Pyramidevormige boompjes om het vierkant*

De interpretatie van de kleine puntige boompjes die in rijen staan tussen het vierkant en de lindelanen zijn een raadsel. Zij zouden puntige fruitboompjes kunnen zijn. Ook mogelijk is, dat hiermee naaldboompjes zijn bedoeld, zoals we die tegenkomen op de tekeningen uit 1777 van Nuneham Courtenay. In de menagerietuin staan vergelijkbare puntige boompjes. Veel is overwogen: *Taxus* (Zuiltaxus dateert pas uit 1780, Ierland), Hulst (mnl, vr, bladvariateiten), *Juniperus communis*, *Juniperus virginiana* (Rode ceder).

In aansluiting op de fruitboomgaarden in de vorm van grote bomen die achter deze vierkante bosketten stonden is gekozen is voor:

Kerspruim, Kroospruim, Zure kers. Zij kunnen gesnoeid worden wanneer zij te breed worden.

*Driehoeken tussen haagbeukhagen om de kabinetten*

Gewenst is een struikvormige beplanting die boven de haag van 1.10 uitkomt.

Voorstel: *Rosa gallica* (Gans: *R.g. rubra semiplena*), Duinroos, Egelantier, *Rosa centifolia*, Kaneelroos.

*Paden*

Via vier paden komt men in de cirkel, gevormd door een pad, en kan men tussen de bloemblaadjes door naar het hart van de bloem lopen. Dat bloemhart (5,5 m doorsnee) krijgt weer een rond pad van 70 cm.

- schelpenpaden van elders ook in de bloemtuint doorzetten.
- naar het hart toe de paden 2 cm per meter laten oplopen. Het hart ligt dan ca 30 cm hoger. Dit voorkomt waterplassen in het centrum en op de paadjes.

*Bloembladen*

- 0,5 cm boven de paden gelegen, zo mogelijk de grond iets bol gelegd.
- houten lijsten om de bloembladen
- randen van Thijm langs de lijst.
- enigszins schrale droge zandgrond, geschikt voor bolgewassen en wilde plantensoorten in het gras(madelieven, ereprijs, potentilla.
- een grassoort die geen gesloten grasmat vormt, zodat (bollen en) wilde planten zich kunnen ontwikkelen; een grassoort die weinig groeit en dus weinig gemaaid hoeft te worden: *Poa pratensis* of *Terluca rubra*.

*Het hart van de bloem*

De doorsnee van het hart is 5.5 m, min het rondlopend pad van 70 cm.

3.10 is dus de doorsnee van het ronde grasperk.

- Randje thijm.
- Het hart ligt 30 cm hoger dan het brede buitenste voetpad (naar het hart zijn de paden 2 cm per meter oplopend)

## 2.4. Specificatie beplanting

### *Richtlijnen voor bolgewassen in de bloembladen en het hart*

(3.10 m doorsnee hart, plus rond pad van 70 breed, samen 5,50 m.)

1. Alleen soorten die geschikt zijn voor de groeiomstandigheden:  
enigszins schrale droge zandgrond, volle zon.
2. Cultivars die reeds in 1750 bekend waren en toegepast werden
3. Bloeitijd gespreid over de maanden februari, maart en april en late herfst (hersttijloos)
4. Per bloeiperiode bij elkaar passende vormen en kleuren (zie onder).
5. In het hart en naar het hart toe geleidelijk hogere en donkerder soorten dan in de bloembladen,
6. in het hart afwijkende kleur ten opzichte van de bloembladen
7. Alle bloembladen worden min of meer gelijk, binnen de bloemblaadjes geen vakken (behalve voor de vaste zomerbloemen tegen het hart aan).

Voorbeeld van opeenvolgende bloeiperioden:

- Sneeuwklokjes met winteraconiet,
- crocussen,
- narcissen, hyacinten scylla
- tulpen, Haarlems klokkenspel
- hersttijloos

### *Richtlijnen voor vaste planten in de toppen van de bloembladen*

(top bloemblad: ca 1m breed, 4 m lang, 19 x = 76 m")

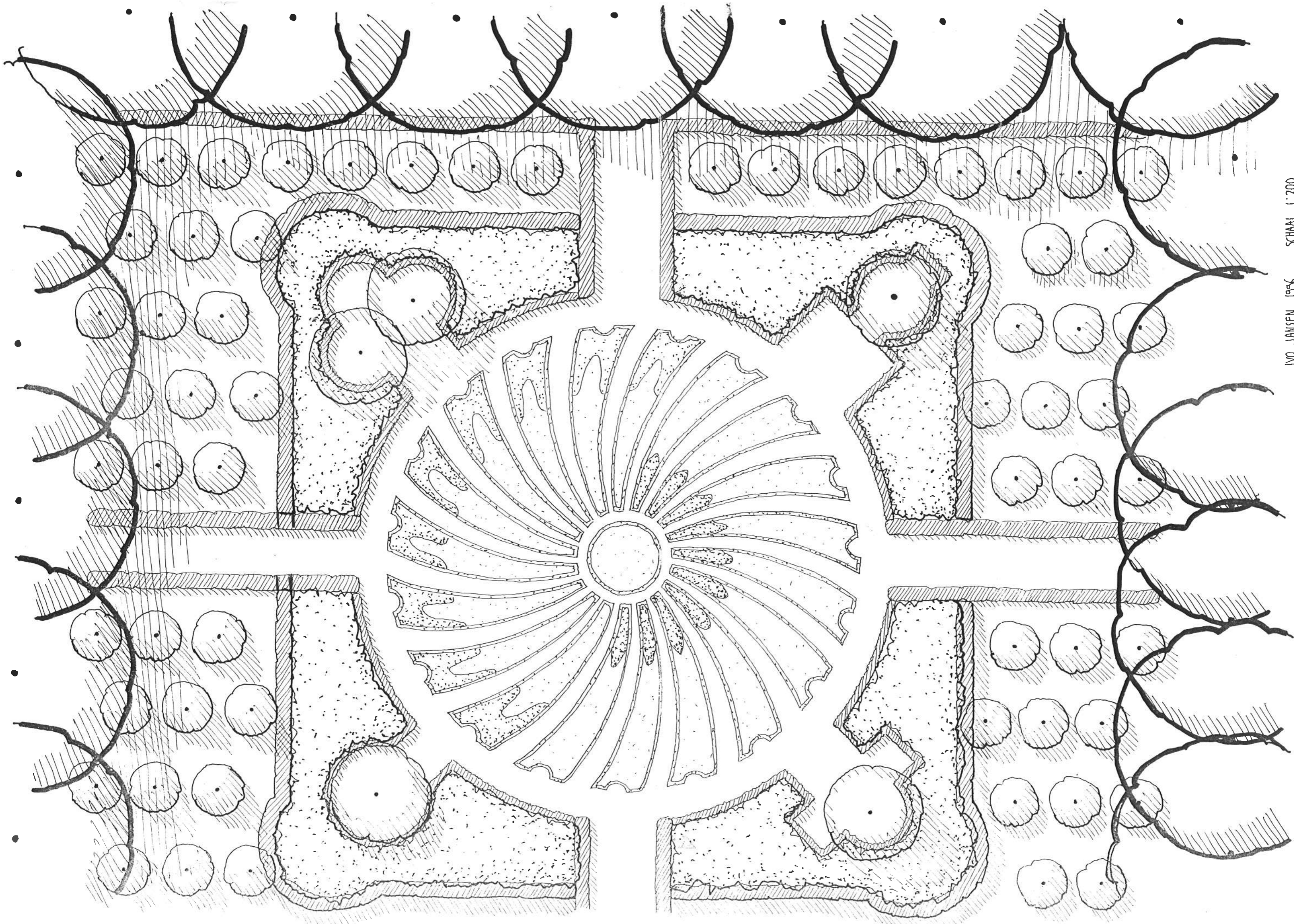
1. Alleen soorten die geschikt zijn voor de groeiomstandigheden:  
relatief droge zandgrond met tuinaarde of compost, volle zon.
2. Alleen soorten en cultivars die reeds in 1750 bekend waren en toegepast werden.
3. Bloeiperiode gespreid over de maanden mei-september.
4. Per bloeiperiode bij elkaar passende vormen en kleuren.
5. Ieder bloemblad is in principe gelijk.
6. Vaste planten aan de basis van de bloembladen tegen het hart.
7. Soorten gemengd.
8. Keuze voor middel forse soorten.
9. In het hart gras (met bolgewassen), geen vaste planten.

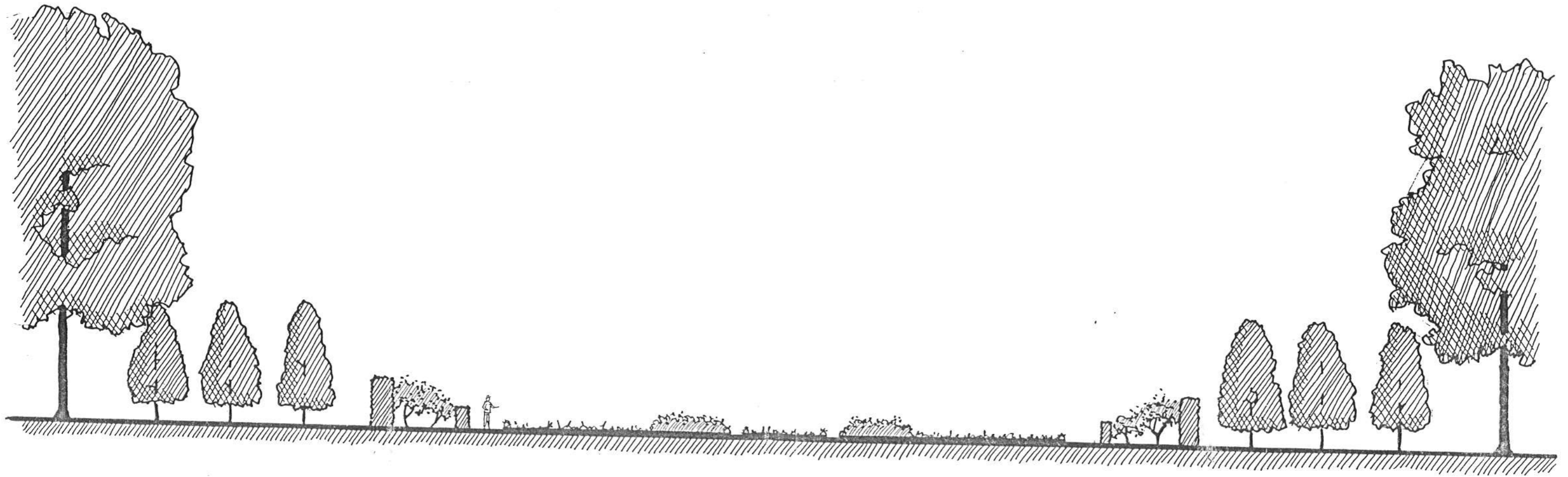
Hieronder volgen een aantal voorbeelden. (Bronnen zie pag. 14.)

Van belang is dat (op termijn) de preciese variëteiten van ca 1750 worden geplant, zodat niet alleen de historische vormen, maar ook de historische variëteiten bewonderd en bestudeerd kunnen worden.

*Lijst van mogelijke vaste planten:*

<i>Soort</i>	<i>Bloeitijd</i>	<i>Kleur</i>	<i>Hoogte</i>
Anemoon	april-mei	wit	20
Anjers	juni-aug	rose-rood	40-60
Aster	aug-sept	blauw-paars	80
Boerenworm- kruid	juli-sept	geel	60-100
Campanula	mei-aug	wit, blauw	20-40
Duizendblad	juni-okt	wit	20-60
Gipskruid	juli-okt	wit	60
Guldenroede	aug	geel	100
Heksemelk	mei-juli	groen-geel	40-60
Helianthus	aug	geel	80
Hemelsleutel	sept	wit/rose	40
Iris	mei	blauw,geel	80
Jacobskruiskruid	juli-aug	geel	80
Leeuwebek	mei-sept	wit-paars	50
Lelie	juni	purper	80
Lupine	mei-juni	paars/geel	60-80
Malva/Kaasjeskd	juni-sept	rose	50-80
Margriet	mei-juli	wit/geel	60
Monnikskap	juni-aug	blauw-paars	50-60
Monnikskap geel	juni-aug	geel	50-60
Muurbloem	juni	geel	30-50
Phlox	juli	wit/rose/rood	80
Ridderspoor	juni-aug	blauw/paars/wit	80
Sleutelbloem	april	geel	10-20
Valeriaan	juni-juli	wit-rose	80
Verbascum	juli-aug	geel	100
Vlasleeuwenbek	aug	geel	50
Vogelmelk	mei	wit	10-20
Wilde Bertram	juli-sept	wit	40-80





IVO JANSEN 1996 . 1:200