

**W. Smit  
H. Harmsma  
P. Salz  
M.H. Smit  
C. Taal  
W.P. Davidse**

**PR No. 31-91**

## **VISSERIJ IN CIJFERS 1991**

**Augustus 1992**

**Landbouw-Economisch Instituut (LEI-DLO)  
Afdeling Visserij**

## REFERAAT

### VISSERIJ IN CIJFERS 1991

Davidse, W.P., H. Harmsma, P. Salz, M.H. Smit, W. Smit, C. Taal

Den Haag, Landbouw-Economisch Instituut (LEI-DLO), 1992

Periodieke Rapportage 31-91

ISSN 0921-4283

54 p., tab., Eng. Summary

Deze jaarlijkse rapportage bevat gegevens over de bedrijfsresultaten per vaartuig en per sector van de kottter- en mosselvisserij in 1991 met vergelijkende cijfers van voorgaande jaren.

In de kotttervisserij was de besomming opnieuw hoger zodat een substantieel netto-overschot werd gerealiseerd. Het aantal schepen daalde evenals het totale motorvermogen.

De financiële positie van de kotttervisserij verbeterde. Het totale vreemde vermogen verminderde en de netto kasstroom was hoger.

In de mosselcultuur was de produktie aanzienlijk lager. Ondanks de sterke prijsstijging is de bruto-besomming ook gedaald. Het netto-resultaat bleef positief.

**Visserij/Bedrijfsuitkomsten/Mosselcultuur/Financiëlepositie/Investeringsen**

---

Overname van de inhoud toegestaan, mits met duidelijke bronvermelding.

# INHOUD

	Blz.
WOORD VOORAF	5
SAMENVATTING	7
SUMMARY	9
CONTENTS OF TABLES	11
1. ALGEMEEN OVERZICHT AANVOERSECTOR	13
1.1 Vlootontwikkeling en investeringen	13
1.2 Besomming	13
1.3 In- en uitvoer	13
2. BEDRIJFSRESULTATEN KOTTERVISSERIJ	17
2.1 De vloot	17
2.2 Resultaten van de kottersector	17
2.3 Resultaten per pk-groep	19
2.4 Resultaten per tak van visserij	23
2.5 Ontwikkeling op lange termijn	27
3. FINANCIËLE POSITIE KOTTERVISSERIJ	30
3.1 Aantal bedrijven	30
3.2 Financiering	30
3.3 Liquiditeitsontwikkeling per pk-groep	31
3.4 Netto kasstroom van de sector als geheel	32
4. BEDRIJFSRESULTATEN MOSSEL CULTUUR	34
4.1 Aantal bedrijven en vloot	34
4.2 Aanvoer en opbrengst	35
4.3 Bedrijfseconomisch resultaat mosselsector	36
4.4 Bedrijfsresultaten per grootteklasse	37
BIJLAGEN	41
1. Overzicht van de Nederlandse vangstrechten 1986-1992	42
2. Samenhang tussen financiële grootheden in de kottersvisserij	44
3. Samenhang tussen financiële grootheden in de mosselcultuur	45
4. Invoer van visprodukten naar produktvorm	46
5. Uitvoer van visprodukten naar produktvorm	47
6. Invoer van visprodukten naar continent	48
7. Uitvoer van visprodukten naar continent	50
8. Gemiddelde aanvoerprijzen van enkele vissoorten op Nederlandse visafslagen	52

## CONTENTS

	Page
INTRODUCTION	5
SUMMARY (DUTCH)	7
SUMMARY (ENGLISH)	9
CONTENTS OF TABLES (ENGLISH)	11
1. GENERAL SURVEY OF THE FISHING SECTOR	13
1.1 Development of fleet and investments	13
1.2 Gross revenues	13
1.3 Imports and exports	13
2. FINANCIAL RESULTS CUTTER FISHERIES	17
2.1 The fleet	17
2.2 Economic result of the cutter sector	17
2.3 Economic results by hp-group	19
2.4 Economic results by type of gear	23
2.5 Long term developments	27
3. FINANCIAL POSITION OF CUTTER FISHERIES	30
3.1 Number of enterprises	30
3.2 Financing	30
3.3 Liquidity developments by hp-group	31
3.4 Aggregate net cash-flow	32
4. FINANCIAL RESULTS MUSSEL CULTURE	34
4.1 Number of enterprises and fleet	34
4.2 Landings and revenues	35
4.3 Economic result of the mussel sector	36
4.4 Economic results by size class	37
ANNEXES	41
1. Review of the Dutch fish quota in the period 1986-1992	42
2. Relations between the financial indicators of the cutter fisheries	44
3. Relations between the financial indicators of the mussel culture	45
4. Imports of fishery products by product	46
5. Exports of fishery products by product	47
6. Imports of fishery products by continent	48
7. Exports of fishery products by continent	50
8. Average landings prices of selected species on Dutch fish auctions	52

## WOORD VOORAF

De periodieke rapportage "Visserij in cijfers" geeft voor de kottervisserij en de mosselcultuur een beknopt overzicht van de bedrijfsresultaten en de financiële positie.

Van beide sectoren is een volledig beeld verkregen dank zij de medewerking vanuit het bedrijfsleven en diverse instellingen. Daardoor kon het ontbreken van een nationale aanvoerstatistiek worden opgevangen.

Voor de berekening van de voorlopige bedrijfsresultaten van 1991 zijn opbrengstgegevens en enkele belangrijke kostensoorten uit de bedrijfsboekhoudingen aangevuld met ramingen van de overige kosten. De voorlopige cijfers van 1991 bieden daarmee een betrouwbaar beeld en wijken in het algemeen weinig af van de op een later tijdstip beschikbaar komende definitieve cijfers.

Voor de mosselcultuur zijn met behulp van opbrengstgegevens van de veiling bedrijfsresultaten van de laatste seizoenen geraamd op basis van fiscale cijfers in het verleden.

Voor beide sectoren zijn ter vergelijking definitieve cijfers van voorgaande jaren vermeld, evenals sectorresultaten.

Aan deze aflevering van "Visserij in cijfers" hebben verschillende medewerkers van de afdeling Visserij een bijdrage geleverd: drs. M.H. Smit aan het hoofdstuk over de financiële positie, drs. P. Salz en C. Taal aan de gegevens over de bedrijfsresultaten in de kottervisserij, drs. H. Harmsma aan het hoofdstuk over de mosselcultuur en J. de Jager aan de ramingen met betrekking tot de grote zeevisserij en de nieuwe bijlage over prijzen en buitenlandse handel. De bedrijfseconomische basisgegevens werden verzameld en bewerkt door de documentatiemedewerkers S. Eppinga, J. Ouwehand, C. de Ruijter en T. Severins. De eindverantwoordelijkheid lag in handen van drs. W. Smit.

Tenslotte is een woord van dank op zijn plaats aan de vele schippers-eigenaren, kottersreders en mosselkwekers, die op basis van vrijwilligheid de gegevens beschikbaar hebben gesteld voor de berekening van bedrijfsresultaten en financiële positie. Daarbij moet tevens de veelal zeer prettige samenwerking met een aantal administratie- en accountantskantoren worden vermeld.

De directeur,



L.C. Zachariasse

Den Haag, augustus 1992

# SAMENVATTING

## *Algemeen*

1. Dankzij een gunstige ontwikkeling in de kottersector is de totale besomming van de Nederlandse visserijsector met 62 miljoen gulden gegroeid tot een totaal van 1.011 miljoen gulden.
2. De invoer van visprodukten steeg naar waarde met 20%, de uitvoer met 7%.
3. Omvang van de visserijvloot en van de werkgelegenheid is gedaald, door de inkrimping van het aantal kotters.
4. Er heeft zich een belangrijke daling van de investeringen voorgedaan. Het investeringsniveau van 1991 lag op 30 procent van het niveau van 1990.

## *Kottervisserij*

5. Het aantal schepen van de kottervisserij is in 1991 met 39 gedaald tot een vloot van 494 schepen met een totaal motorvermogen van 502.000 pk. De werkgelegenheid op de vloot nam met plusminus 170 mensjaar af.
6. De totale besomming nam met 62 miljoen gulden toe tot 751 miljoen. Te zamen met gedaalde technische kosten leverde dat een toeneming van de arbeidsopbrengst op van 219 tot 297 miljoen. De totale loonsom nam toe en het netto-tekort ad zeven miljoen in 1990 is in 1991 omgezet in een overschot van 57 miljoen gulden.
7. De verbeterde bedrijfsresultaten manifesteerden zich vooral bij de grotere boomkorkotters.
8. De visserij-inzet in boomkor- en rondvis- en garnalenvisserij is gedaald en in de haringvisserij gestegen. Per saldo is de totale visserij-inzet is met vijf procent verminderd tot 78,3 miljoen pk-dagen. De gemiddelde inzet van de actieve schepen bleef in vergelijking met 1989-'90 vrijwel constant op het niveau van 150 dagen.
9. De totale investeringen in de kottervloot waren in 1991 aanzienlijk lager dan in de voorgaande jaren.

10. Het totaal vreemd vermogen in de kottervisserij daalde voor het tweede achtereenvolgende jaar. De netto-kasstroom (kastroom na aflossing en rente op vreemd vermogen) verbeterde sterk als gevolg van de gunstige bedrijfsresultaten.

#### *Mosselcultuur*

11. De omvang van de mosselvloot bleef met 82 schepen gelijk. De investeringen waren beduidend lager dan in de jaren '87-'90.
12. De aanvoer van mosselen uit de Waddenzee liep met bijna 90 procent terug, waardoor de totale aanvoer met 55 procent afnam naar 41 miljoen kg. De gemiddelde prijs is met 80 procent gestegen, zodat de totale opbrengst van het seizoen 91/92 met circa 20 procent daalde naar 85 miljoen gulden. De technische kosten zijn met 13 miljoen gulden gestegen zodat het netto-overschot op 9,4 miljoen kwam te liggen.
13. De gemiddelde resultaten per bedrijf waren in het seizoen 1990/91 voor alle categorieën bedrijven lager geworden. De grotere bedrijven boekten nog altijd beduidend betere resultaten dan de kleinere.

# SUMMARY

## *General*

1. The total gross revenues of the Dutch fishery sector increased by 62 mln NLG to a total of over 1 bln NLG thanks to the excellent results of the cutter fleet.
2. The value of imports of fishery products rose by 20 percent, that of exports by 7 percent.
3. The number of active cutters has diminished, causing a contraction of the entire fleet as well as of the employment on board.
4. In 1991 the level of investments decreased by 70 percent as compared to the previous year.

## *Cutter fisheries*

5. The number of cutters decreased by 39 units to a total of 494 with an aggregate engine power of 502,000 hp. The employment decreased by 170 man-years.
6. The total gross revenues rose by 9 percent to a total of 751 mln NLG. At the same time there was a drop in the total costs. Consequently, the revenues to labour rose from 219 mln NLG in 1990 to 297 mln NLG in 1991 and the sector realized an economic net surplus of 57 mln NLG.
7. The results improved especially in case of the larger (over 1500 hp) beam cutters.
8. The fishing effort in flatfish, codfish and shrimp fisheries has decreased, while that in herring fisheries intensified. The total fishing effort decreased by about 5 percent to 78.3 mln hp-days. The average number of sea-days of the active vessels remained at about 150, which was also the level of the preceding two years.
9. There was a substantial decrease in the investments in the cutter fleet.
10. Total loan capital decreased for the second consecutive year. Net cash flow (cash flow after deduction of paid interest and redemptions) improved notably as a result of improved financial results.



### *Mussel culture*

11. The number of vessels remained at a constant 82 units. Modernisation of the fleet slowed down as compared to the years '87-'90.
12. The volume of production of mussels fell by 55 percent to 41 mln kg. The average price rose by 80 percent so that the total gross revenues of the season '91/92 remained at 85 mln NLG, which is about 20 percent less than in the preceding season. The costs of production increased. The economic net-surplus dropped from 43 mln to 9 mln NLG.
13. The results deteriorated for all classes of enterprises. However, the larger businesses still achieved considerably better results than the smaller ones.

## CONTENTS OF TABLES

- 1.1 Fleets of sea fisheries and mussel culture; number of vessels, engine power, age of vessels and number of crew.
- 1.2 Investments in sea fisheries, mussel culture and others.
- 1.3 Gross revenues of sea fisheries, mussel culture and others.
- 1.4 Imports and exports of fishery products
  
- 2.1 Cutters; number of vessels by region, engine capacity and age.
- 2.2 Cutters fleet, engine power, crew and fuel consumption.
- 2.3 Cutters; aggregate financial results.
- 2.4 Cutters; financial results per vessel by region and hp-group.
- 2.5 Cutters; relative shares by hp-group in fleet, employment, engine power, hp-days, gross revenues, costs and revenues to labour.
- 2.6 Cutters; fishing effort by hp-group and type of gear.
- 2.7 Cutters; gross revenues by hp-group and type of gear.
- 2.8 Cutters; average revenue to labour per crew member by hp-group and type of fishery.
- 2.9 Cutters; main indicators per man-year 1970-1991 at constant 1991 prices.
  
- 3.1 Cutters; number of enterprises.
- 3.2 Cutters; investments and foreign capital.
- 3.3 Cutters; foreign capital and net cash-flow per enterprise.
- 3.4 Cutters; aggregate net result, gross and net cash-flow.
  
- 4.1 Mussel culture; number of enterprises by size class and region.
- 4.2 Mussel culture; number of vessels by region, age and engine power.
- 4.3 Production, value and average price of mussels.
- 4.4 Mussel culture; aggregate financial results.
- 4.5 Mussel culture; average financial results per enterprise by size class.

**Tabel 1.1 Totaaloverzicht van de vloot van de zeevisserij en de mosselcultuur (per 31 december)**

	1985	1986	1987	1988	1989	1990	1991 *)
<b>Aantal vaartuigen</b>							
- kottervisserij	610	620	611	603	573	533	494
- grote zeevisserij	22	15	13	13	13	13	13
- mosselcultuur	77	77	79	79	82	82	82
<b>Totaal</b>	<b>709</b>	<b>712</b>	<b>703</b>	<b>695</b>	<b>668</b>	<b>628</b>	<b>589</b>
<b>Motorvermogen (1000 pk **)</b>							
- kottervisserij	534	539	580	599	574	544	502
- grote zeevisserij	75	66	59	68	76	80	80
- mosselcultuur	26	27	29	31	35	37	38
<b>Totaal</b>	<b>635</b>	<b>632</b>	<b>668</b>	<b>698</b>	<b>685</b>	<b>661</b>	<b>620</b>
<b>Leeftijd schepen</b>							
- 0-10 jaar	235	230	249	272	279	268	242
- 11-20 jaar	196	192	176	146	113	104	109
- meer dan 20 jaar	278	290	278	277	276	256	238
<b>Totaal</b>	<b>709</b>	<b>712</b>	<b>703</b>	<b>695</b>	<b>668</b>	<b>628</b>	<b>589</b>
<b>Aantal opvarenden</b>							
- kottervisserij	2981	2961	3026	2848	2652	2496	2325
- grote zeevisserij	499	397	349	382	379	419	426
- mosselcultuur	233	235	241	241	250	251	251
<b>Totaal</b>	<b>3713</b>	<b>3593</b>	<b>3616</b>	<b>3471</b>	<b>3281</b>	<b>3166</b>	<b>3002</b>

\*) Voorlopig; \*\*) 1 pk = 0,736 kW.

Bron: Directie van de Visserijen; Scheepvaart-Inspectie; Productieschap voor Vis en Visprodukten; LEI.

# 1. ALGEMEEN OVERZICHT AANVOERSECTOR

## 1.1 Vlootontwikkeling en investeringen

Het aantal schepen in de zeevisserij en mosselcultuur is in 1991 gedaald. Dit geldt ook voor het totale motorvermogen. Deze daling van de capaciteit kan geheel aan de kottervisserij worden toegeschreven. De vloot van de grote zeevisserij en de mosselcultuur bleef onveranderd.

De investeringsactiviteit is bij alle vlootonderdelen in 1991 sterk gedaald. Het investeringsniveau lag op ongeveer 20 procent van het gemiddelde van de voorgaande vijf jaar (1986-'90). Niet alleen dat er minder nieuwe schepen in de vaart zijn gebracht, maar ook de moderniseringsinvesteringen zijn significant achtergebleven.

De werkgelegenheid aan boord van de kotters daalde met 171 mensjaren. In de grote zeevisserij en in de mosselcultuur bleef deze ongeveer gelijk.

## 1.2 Besomming

De totale besomming van de zee- en kustvisserij steeg in 1991 met 62 miljoen gulden tot 1.011 miljoen. Deze groei was vooral aan de kottervisserij te danken en in iets mindere mate aan de grote zeevisserij. De bruto-opbrengst in de mosselcultuur was met acht miljoen gulden gedaald. Van de kokkelvisserij waren geen gegevens beschikbaar.

## 1.3 In- en uitvoer

Naar waarde gerekend is de invoer van visprodukten van 1990 naar 1991 met 20% toegenomen. Opvallend is binnen de invoer de toename van verse tong (25%) en schol (45%). Voor een goed begrip dient dat in de invoer de aanvoer door schepen onder vreemde vlag is begrepen.

De waarde van de uitvoer van visprodukten is met slechts 7% gestegen. Hierbij namen tong (+16%) en schol (+12%) een belangrijke plaats in. Voorts is vermeldenswaard de steeds toenemende betekenis van de EG als afzetmarkt. Het aandeel van de EG in de Nederlandse uitvoer van visprodukten steeg van 75% in 1985 tot 80% in 1991.

Tabel 1.2 Overzicht van de investeringen in de zee- en kustvisserij a)

	1985	1986	1987	1988	1989	1990	1991
<b>Kottervisserij</b>							
Miljoen gulden b)	87	90	172	128	63	64	31
Aantallen:							
nieuwe schepen	23	19	25	25	13	15	6
andere schepen c)	2	-	-	1	2	3	3
verlengingen e.d.	3	11	18	5	3	2	-
nieuwe motoren	27	23	19	21	9	12	6
<b>Grote zeevisserij</b>							
Miljoen gulden b)	34	59	4	80	95	50	-
Aantallen:							
nieuwe schepen	1	2	-	2	2	1	-
andere schepen c)	-	-	-	-	-	1	-
verlengingen e.d.	1	-	1	-	-	-	-
<b>Mosselcultuur</b>							
Miljoen gulden b)	1	4	12	16	23	14	6
Aantallen:							
nieuwe schepen	-	2	3	5	7	3	1
andere schepen c)	1	-	-	-	3	2	-
verlengingen e.d.	2	1	5	4	1	3	3
nieuwe motoren	2	3	10	4	5	4	5
<b>Overige sectoren d)</b>							
Miljoen gulden b)	3	5	14	23	2	2	1
Aantallen:							
nieuwe schepen	1	3	4	8	-	2	-
andere schepen c)	-	2	1	1	7	4	1
verlengingen e.d.	-	-	3	2	3	1	1
nieuwe motoren	2	-	3	2	3	2	2
<b>Totale vloot</b>							
Miljoen gulden b)	125	158	202	247	183	130	38
Aantallen							
nieuwe schepen	25	26	32	40	22	21	7
andere schepen c)	3	2	1	2	12	10	4
verlengingen e.d.	6	12	27	11	7	6	4
nieuwe motoren	31	26	32	27	17	18	13

a) Bruto-investeringen, exclusief elektronische apparatuur en dekwerktuigen. Peildatum: tijdstip van het in de vaart brengen; b) Bruto, zonder aftrek WIR-premie; c) Tweedehands schepen uit het buitenland of uit andere bedrijfstakken; d) Oestercultuur, kokkelvisserij en overige kustvisserij.

**Tabel 1.3 Opbrengst van de Nederlandse zee- en kustvisserij  
(x miljoen gulden) a)**

	1985	1986	1987	1988	1989	1990	1991 b)
Kottervisserij	794	762	744	649	659	689	751
Grote zeevisserij	215	171	161	143	152	149	162
<b>Totaal zeevisserij</b>	<b>1009</b>	<b>933</b>	<b>905</b>	<b>792</b>	<b>811</b>	<b>838</b>	<b>913</b>
Mosselcultuur c)	49	68	69	77	88	99	91
Oestercultuur	13	17	14	17	17	11	6
Kokkelvisserij	pm	pm	pm	pm	pm	pm	pm
Diversen	1	1	1	1	1	1	1
<b>Totaal</b>	<b>1072</b>	<b>1019</b>	<b>989</b>	<b>887</b>	<b>917</b>	<b>949</b>	<b>1011</b>

a) Inclusief aanvoer in buitenlandse havens; b) Voorlopig;

c) Exclusief de door het Mosselfonds opgenomen mosselen.

Bron: Directie van de Visserijen, Produktschap voor Vis en Visprodukten, raming LEI.

Tabel 1.4 Invoer en uitvoer van visprodukten (min. gld.)

	1985	1986	1987	1988	1989	1990	1991
<b>INVOER</b>							
Tong	35	66	88	58	90	84	105
Schol	30	28	63	76	72	111	161
Kabeljauw	56	62	53	56	85	105	106
Haring	47	52	47	59	65	83	94
Makreel	32	26	31	32	38	41	48
Horsmakreel	1	1	1	5	7	6	7
Garnalen	130	130	158	181	233	220	266
Overige	358	381	426	462	481	541	647
<b>Totaal</b>	<b>689</b>	<b>746</b>	<b>867</b>	<b>928</b>	<b>1070</b>	<b>1191</b>	<b>1435</b>
Waarvan uit:							
- de EG	476	520	605	624	702	736	892
- overig Europa	40	41	47	66	99	175	194
- Amerika	72	80	79	87	81	94	104
- Afrika	11	11	15	12	17	17	31
- Azië/Austr.	90	94	121	137	171	169	214
<b>UITVOER</b>							
Tong	294	294	301	260	305	363	420
Schol	388	419	435	414	411	504	566
Kabeljauw	84	78	84	83	71	69	71
Haring	165	184	168	148	152	209	209
Makreel	155	131	101	111	121	99	116
Horsmakreel	46	42	44	34	56	61	69
Garnalen	135	154	188	201	276	288	278
Overige	473	520	557	571	630	705	734
<b>Totaal</b>	<b>1740</b>	<b>1821</b>	<b>1877</b>	<b>1821</b>	<b>2023</b>	<b>2298</b>	<b>2462</b>
Waarvan naar:							
- de EG	1301	1390	1424	1415	1561	1799	1961
- overig Europa	96	112	121	126	151	186	194
- Amerika	126	98	114	80	74	63	48
- Afrika	156	142	117	104	120	139	163
- Azië/Austr.	61	79	101	97	117	111	96

Bron: PRIMAVERA.

## 2. BEDRIJFSRESULTATEN KOTTERVISSERIJ

### 2.1 Vloot

De omvang van de kottervloot is in 1991 opnieuw gedaald. Het aantal schepen nam af met 39 en het totale motorvermogen met 42.000 pk. De kottervloot heeft daardoor het kleinste motorvermogen bereikt sinds 1982. De Noordvloot is met 34 schepen (8,5 procent) kleiner geworden. Bij de Zuidvloot is de daling tot vijf vaartuigen beperkt gebleven. Het gemiddelde motorvermogen is vrijwel gelijk gebleven op het niveau van 1990.

De daling heeft zich in vrijwel alle pk-groepen voorgedaan, met uitzondering van de schepen tussen 200 en 300 pk. De vloot van de kleinere middenslagkotters (400-1100 pk) is relatief het sterkst ingekrompen met 20 schepen respectievelijk 34 procent. Het aantal grotere middenslagkotters (1100-1500 pk) is met circa 20 procent kleiner geworden. Dit betekent een voortzetting van de algemene trend van uitholling van de traditionele kabeljauwvloot.

De investeringen zijn in 1991 op een zeer laag niveau gebleven. Het totaal bedrag wordt op circa 31 miljoen gulden geraamd een dieptepunt sinds 1979. Aangenomen kan worden dat de beperkingen die aan de visserij worden opgelegd investeringen in nieuwe schepen effectief hebben ontmoedigd. Aan de andere kant hebben vooral de grotere bedrijven in vangstreekten geïnvesteerd. Hierover zijn echter onvoldoende statistieken beschikbaar.

Ook in 1991 hebben belangrijke mutaties in de vloot plaatsgevonden: ongeveer 35 schepen zijn van eigenaar veranderd, 30 schepen zijn gesaneerd en tien vaartuigen zijn naar andere Europese landen verkocht, met name naar het Verenigd Koninkrijk. Bovendien is een aantal schepen aan de visserij onttrokken.

De verkleining van de kottervloot heeft ook een daling van het aantal opvarenden van 2.496 in 1990 naar 2.325 in 1991 tot gevolg gehad .

### 2.2 Resultaten van de kottersector

De totale besomming van de kottervloot is in 1991 met negen procent gestegen tot 751 miljoen gulden hoogste opbrengst in de afgelopen vier-vijf jaar. Deze besomming kon worden gerealiseerd dankzij de stabiele platvisquota en een toename van de gemiddelde tongprijs met 14 procent van de scholprijs met 30 procent. De gemiddelde besomming per zeedag was in 1991 17 procent hoger dan in het voorgaande jaar.

Aan de andere kant zijn de technische kosten bijna met 23 miljoen gulden gedaald. Deze daling kan onder meer worden toegeschreven aan een lagere visserijinspanning. Het aantal pk-dagen



Tabel 2.1 Aantal vaartuigen in de kottervisserij naar regio, leeftijd en motorvermogen (per 31 december)

	1985	1986	1987	1988	1989	1990	1991 *)
<b>Regio</b>							
- Noord	461	463	456	445	428	395	361
- Zuid	149	157	155	158	145	138	133
Totaal	610	620	611	603	573	533	494
<b>Leeftijd</b>							
0 - 10 jaar	202	198	218	235	237	226	202
11 - 20 jaar	187	187	171	143	108	91	101
meer dan 20 jaar	221	235	222	225	228	216	191
Totaal	610	620	611	603	573	533	494
<b>Motorvermogen (pk)</b>							
1 - 100	8	8	8	8	10	5	4
101 - 150	33	33	26	28	31	24	22
151 - 200	56	60	56	56	53	55	53
201 - 260	44	51	48	53	55	52	54
261 - 300	113	124	127	122	107	114	118
301 - 400	4	3	3	2	4	4	2
401 - 600	45	42	40	32	34	26	19
601 - 800	45	43	37	33	28	21	13
801 - 1100	40	38	34	30	19	12	7
1101 - 1300	63	54	50	42	37	30	24
1301 - 1500	51	52	52	48	42	37	30
1501 - 2000	63	62	64	64	71	73	71
2001 -	45	50	66	85	82	80	77
Totaal	610	620	611	603	573	533	494
Gem. motorverm. (pk)	875	870	950	992	1001	1020	1016

\*) Voorlopig.

Bron: Directie van de Visserijen; Scheepvaart-Inspectie; LEI.

ging met circa zes procent omlaag naar een totaal van 78,3 miljoen. Bij een bijna constante brandstofprijs van 33 ct/l zijn de brandstofkosten met zes miljoen gulden afgenomen. De kleinere vloot en de lagere investeringen leidden tot een aanmerkelijke verlaging van de geraamde kosten van afschrijvingen en rente (bijna 14 mln. gld.).

De hogere besomming samen met lagere kosten heeft tot een bedrijfseconomisch netto-resultaat van 57 miljoen gulden geleid, een van de beste resultaten van de afgelopen 15-20 jaar. De gemiddelde arbeidsopbrengst kwam hierdoor op bijna 128.000 gulden per opvarende te liggen.

De regionale verdeling van de opbrengst was vrijwel proportioneel met de verdeling van de vloot: circa 70 procent om de Noord en 30 procent om de Zuid. De Zuidvloot heeft echter circa 40 procent van de besommingsgroei gerealiseerd.

*Tabel 2.2 Kottervisserij - enkele kengetallen (jaargemiddelde)*

	1985	1986	1987	1988	1989	1990	1991 *)
Aantal schepen	617	615	615	607	588	553	514
Motorverm. (1000 pk)	530	536	560	588	586	557	523
Aantal opvarenden	2981	2961	3026	2848	2652	2496	2325
Olieverbruik (mln l)	325	323	327	348	338	318	307

\*) Voorlopig.

*Tabel 2.3 Kottervisserij - bedrijfseconomische resultaten (x miljoen gulden)*

	1985	1986	1987	1988	1989	1990	1991 *)
Besomming a)	794	762	744	649	655	689	751
Af: techn. kosten b)	570	480	498	468	492	477	454
Arbeidsopbrengst	224	282	246	181	167	212	297
waarvan:							
- deel/soc. lasten	223	254	248	218	209	219	240
- netto-resultaat	1	28	-2	-37	-42	-7	57
In gulden van 1991:							
Besomming a)	858	821	806	697	702	716	751
Af: techn. kosten b)	616	517	540	503	524	496	454
Arbeidsopbrengst	242	304	266	194	178	220	297
waarvan:							
- deel/soc. lasten	241	274	269	234	222	227	240
- netto-resultaat	1	30	-3	-40	-44	-7	57

\*) Voorlopig.

a) Inclusief overige opbrengsten; b) Alle kosten, exclusief deel, sociale lasten, proviand, graailoon/vakantiegeld.

### 2.3 Resultaten per pk-groep

De gemiddelde besommingen zijn in de meeste pk-groepen in 1991 aanmerkelijk hoger geweest. Dit geldt met name voor de Eurokotters (260-300 pk) en voor de boomkorkotters van 1100-2000 pk. In deze groepen was de besomming met 22 procent toegenomen. De kotters met meer dan 2000 pk zagen hun besomming gemiddeld met 13 procent groeien. Voor de Eurokotters betekende dit nominaal circa 150.000 gulden extra en voor de boomkorkotters circa 350-500.000 gulden.

Tabel 2.4 Gemiddelde bedrijfsresultaten per vaartuig in de kottervisserij  
(x duizend gulden)

	1985	1986	1987	1988	1989	1990	1991 *)
<b>A. Noord</b>							
- 101-150 pk							
. bruto-besomming	226	249	260	219	227	237	215
. netto-resultaat	5	24	19	2	-12	-8	-17
. loonkosten volw.opvarende	52	66	54	49	50	53	56
- 151-200 pk							
. bruto-besomming	311	281	359	296	284	298	256
. netto-resultaat	4	-10	32	25	18	9	7
. loonkosten volw.opvarende	61	63	73	58	53	60	54
- 201-260 pk							
. bruto-besomming	335	291	347	318	350	316	345
. netto-resultaat	-11	-24	-2	-13	-6	-27	-20
. loonkosten volw.opvarende	58	58	64	60	63	54	63
- 261-300 pk							
. bruto-besomming	830	785	727	688	741	623	892
. netto-resultaat	6	-51	-37	2	40	-9	92
. loonkosten volw.opvarende	76	78	72	73	84	71	93
- 401-600 pk							
. bruto-besomming	886	796	771	695	774	806	1049
. netto-resultaat	-21	-41	-30	-20	13	23	142
. loonkosten volw.opvarende	70	71	68	62	73	75	113
- 601-800 pk							
. bruto-besomming	1056	1014	933	890	902	995	1061
. netto-resultaat	2	10	16	-23	-66	-37	-10
. loonkosten volw.opvarende	76	80	67	64	68	76	82
- 801-1100 pk							
. bruto-besomming	1585	1301	1183	1045	-	-	-
. netto-resultaat	50	-11	-30	65	-	-	-
. loonkosten volw.opvarende	84	81	81	71	-	-	-
- 1101-1300 pk							
. bruto-besomming	1968	2031	1908	1504	1648	1928	2285
. netto-resultaat	19	80	-25	-17	20	171	323
. loonkosten volw.opvarende	85	107	90	86	88	102	123
- 1301-1500 pk							
. bruto-besomming	2426	2237	1853	1708	1775	2064	2515
. netto-resultaat	52	174	-32	-13	35	243	526
. loonkosten volw.opvarende	96	113	94	89	90	105	126
- 1501-2000 pk							
. bruto-besomming	2909	2707	2305	2058	2064	2425	2993
. netto-resultaat	-32	123	-22	-20	-96	102	385
. loonkosten volw.opvarende	110	123	107	99	96	108	133
- 2001-     pk							
. bruto-besomming	3335	3176	2758	2421	2479	2933	3160
. netto-resultaat	-249	-46	-140	-358	-460	-196	51
. loonkosten volw.opvarende	119	140	121	110	109	134	140

\*) Voorlopig.

Het aantal zeedagen van de schepen die in deze categorieën vallen is met één tot vijf procent toegenomen. De exploitatiekosten (excl. deel, afschrijvingen en rente) zijn dan ook met circa vijf procent toegenomen. Voor de Eurokotters betekende dit een toename van ongeveer 25.000 gulden en voor de platvisvloot 30.0000-70.000 gulden.

De bedrijfseconomische netto-resultaten zijn bij deze 336 vaartuigen aanmerkelijk verbeterd: gemiddeld 60.000 gulden voor de Eurokotters en 200-300.000 gulden voor de grotere schepen. Meer dan 90 procent van het totale netto-resultaat van de kottersvloot kan aan deze vlootonderdelen worden toegeschreven.

Een algemene uitzondering op deze gunstige ontwikkelingen vormen de kleine kotters tot 260 pk. De 80 kleinste schepen tot 200 pk werden geconfronteerd met een circa tien procent lagere besomming. De exploitatiekosten laten een uiteenlopend beeld zien. Per saldo ging het gemiddelde netto-resultaat achteruit. De kotters tussen 200 en 260 pk hebben dankzij een betere besomming wel een verbetering van hun netto-resultaat kunnen bewerkstelligen, maar deze vooruitgang was onvoldoende om het netto tekort van 1990 weg te werken.

De middenslag kotters tussen 400 en 1100 pk hebben nogal uiteenlopende resultaten geboekt. De kleinere (400-800 pk) hebben meer besomd en hun netto-resultaat ook verbeterd. De grotere (800-1100 pk) hebben gemiddeld aanmerkelijk minder besomd, wat een gevoelige verslechtering van het netto-resultaat tot gevolg had.

De ontwikkeling in de regio's Noord en Zuid is in grote lijnen vergelijkbaar geweest. Het belangrijkste verschil betreft de Eurokotters. Terwijl de besommingen van Noordvloot met 40-50 procent omhoog gingen, moest de Zuidvloot en lichte daling van circa drie procent verwerken. De Eurokotters om de Noord hebben een substantiële netto-winst geboekt. Het netto-tekort van de Zuidelijke 300 pk vloot is vrijwel gelijk gebleven.

De boomkorkotters om de Zuid met meer dan 1100 pk hebben gemiddeld iets betere resultaten behaald dan hun Noordelijke collega's.

Tabel 2.5 laat duidelijk de relatieve rol van de verschillende pk-groepen zien. De kotters tussen 150 en 300 pk vertegenwoordigen 43 procent van het aantal vaartuigen, 27 procent van de werkgelegenheid en 9 procent van de visserij-inzet in pk-dagen. De kotters met meer dan 1500 pk maken bijna 30 procent uit van de hele vloot in aantal, 45 procent in mensjaren en twee derde in visserij-inzet. Het aandeel in de totale besomming van de eerste groep bedraagt circa 16 procent, terwijl de grote kotters 59 procent voor hun rekening nemen.

Dit impliceert dat slechts 18 procent van het aantal actieve kotters tot de overige pk-groepen behoort. Deze schepen verzorgen 28 procent van de totale werkgelegenheid. Hun aandeel in de totale besomming en visserij-inzet is ongeveer een kwart.

Tabel 2.4 (Vervolg)

	1985	1986	1987	1988	1989	1990	1991 *)
<b>B. Zuid</b>							
- 201-260 pk							
. bruto-besomming	286	256	234	212	297	182	187
. netto-resultaat	-9	-19	-24	-23	32	-61	-50
. loonkosten volw.opvarende	48	42	45	43	47	35	34
- 261-300 pk							
. bruto-besomming	753	809	783	642	812	743	725
. netto-resultaat	-58	-32	-52	-81	17	-35	-33
. loonkosten volw.opvarende	65	78	75	65	78	72	68
- 1101-1300 pk							
. bruto-besomming	2171	1920	1827	1464	1502	1551	2035
. netto-resultaat	149	213	179	103	31	74	351
. loonkosten volw.opvarende	100	113	108	81	75	77	109
- 1301-1500 pk							
. bruto-besomming	2543	2348	2253	1839	1917	1989	2421
. netto-resultaat	64	202	139	-58	-63	-13	225
. loonkosten volw.opvarende	118	128	122	109	109	107	137
- 1501-2000 pk							
. bruto-besomming	3414	3499	3002	-	-	-	-
. netto-resultaat	237	607	232	-	-	-	-
. loonkosten volw.opvarende	125	145	116	-	-	-	-
- 2001-       pk							
. bruto-besomming	3944	4254	3615	2469	2291	2665	3300
. netto-resultaat	37	397	56	-486	-392	-182	278
. loonkosten volw.opvarende	132	156	136	99	97	115	146

\*) Voorlopig.

**Tabel 2.5** Procentuele verdeling van enkele kengetallen in 1991 naar pk-groepen (voorlopige cijfers)

Pk-groep	Vaar- tui- gen	Werkge- legen- heid	Pk	Pk- da- gen	Besom- ming	Tech. kos- ten	Ar- beids- opbr.
<b>Waarvan:</b>							
1- 100	0,9	0,3	0,1	0,1	0,1	0,1	0,1
101- 150	4,5	1,9	0,6	0,5	0,6	0,6	0,5
151- 200	10,5	4,4	1,8	1,4	1,7	1,7	1,6
201- 260	10,3	5,1	2,4	2,0	2,1	2,4	1,8
261- 300	22,6	17,9	6,6	5,9	12,0	11,6	12,6
301- 400	0,6	0,4	0,2	0,2	0,3	0,2	0,4
401- 600	4,4	3,7	2,2	2,2	3,0	2,4	3,9
601- 800	3,3	3,3	2,3	2,5	2,4	2,5	2,2
801-1100	1,9	1,9	1,7	1,7	1,2	1,3	0,9
1101-1300	5,3	7,0	6,4	6,4	7,6	6,8	8,8
1301-1500	6,5	8,8	9,3	9,5	10,5	9,1	12,7
1501-2000	14,0	21,7	25,8	26,8	26,8	26,7	27,0
2001-	15,3	23,5	40,6	41,0	31,8	34,7	27,4
<b>Totaal</b>	<b>100</b>	<b>100</b>	<b>100</b>	<b>100</b>	<b>100</b>	<b>100</b>	<b>100</b>
<b>Samengevat:</b>							
1 - 300	49	30	12	10	16	17	17
301 - 1100	10	9	6	6	7	6	8
1101 - 1500	12	16	16	16	18	16	21
1501 -	29	45	66	68	59	61	54

#### 2.4 Resultaten per tak van visserij

De groei van de totale bruto-besomming is vooral een gevolg van de met circa 12,5 procent hogere opbrengsten in de boomkorvisserij. Hierdoor kwam de opbrengst in deze tak van visserij tot bijna 650 miljoen gulden. De visserijinspanning wordt geschat op 68 miljoen pk-dagen, ongeveer vier procent minder dan in 1990. De totale kosten zijn met ongeveer tien miljoen gestegen tot bijna 590 miljoen gulden. Deze stijging was vooral een gevolg van de hogere beloning van de bemanning, die van 177 miljoen in 1990 naar 203 miljoen in 1991 is gegroeid. In deze tak van visserij werd een netto-resultaat van bijna 60 miljoen gulden gerealiseerd. Het arbeidsopbrengst per mensjaar is met 54 procent gestegen tot 154.000 gulden. In totale werkgelegenheid is geschat op circa 1700 manjaren.

Het belang van de rondvisvisserij is verder afgenomen. De totale besomming is gedaald van 38 miljoen gulden in 1990 naar 31 miljoen in 1991. Deze daling is volledig veroorzaakt door de

Tabel 2.6 Inzet van de kottervisserij naar pk-groep en tak van visserij  
(x 100.000 pk-dagen)

	1985	1986	1987	1988	1989	1990	1991 *)
1-200 pk							
- boomkor	2	1	1	1	0	1	1
- bordentrawl	.	0	0	0	0	.	0
- rondvisspan	0	.	.	.	.	.	0
- garnalen	17	17	17	17	19	16	14
- diversen	0	.	.	.	0	0	0
- totaal	19	18	18	18	19	17	15
201-300 pk							
- boomkor	19	24	25	21	19	19	26
- bordentrawl	4	5	6	6	5	3	2
- rondvisspan	13	10	13	11	7	4	3
- haringspan	0	.	.	.	.	.	.
- garnalen	15	18	18	24	30	30	29
- diversen	4	2	1	2	2	2	1
- totaal	56	59	63	64	63	58	61
301-600 pk							
- boomkor	1	7	5	5	5	6	4
- bordentrawl	7	9	8	7	7	5	2
- rondvisspan	25	17	15	12	12	11	11
- haringspan	1	1	1	1	1	.	.
- diversen	3	2	2	2	1	2	2
- totaal	38	36	31	27	25	24	19
601-1100 pk							
- boomkor	56	43	44	35	33	21	8
- bordentrawl	17	22	9	15	11	7	1
- rondvisspan	44	24	25	32	27	20	17
- haringspan	16	14	10	1	.	1	4
- diversen	.	1	0	.	.	0	.
- totaal	133	104	88	83	72	49	30
1101-1500 pk							
- boomkor	242	216	185	192	154	139	119
- bordentrawl	7	4	9	.	5	.	.
- rondvisspan	10	5	4	4	.	1	.
- haringspan	7	15	31	10	11	6	6
- totaal	266	240	229	205	169	146	125
1501- pk							
- boomkor	383	391	424	508	514	525	523
- haringspan	5	3	6	5	8	8	10
- totaal	388	394	430	512	522	533	533
Alle schepen							
- boomkor	703	681	684	762	725	710	680
- bordentrawl	36	41	32	28	28	15	4
- rondvisspan	93	56	56	59	47	35	32
- haringspan	29	34	48	16	19	15	21
- garnalen	32	34	35	41	49	46	43
- diversen	7	5	3	4	4	4	3
- totaal	899	851	858	910	871	825	783

\*) Voorlopig.

. In desbetreffende groep niet waargenomen; 0 Minder dan 50.000 pk-dagen.

Tabel 2.7 *Besomming van de kottervisserij naar pk-groep en tak van visserij (x miljoen gulden)*

	1985	1986	1987	1988	1989	1990	1991 *)
1-200 pk							
- boomkor	2	1	1	1	1	1	2
- bordentrawl	.	1	0	0	0	.	0
- rondvisspan	1	.	.	.	.	.	.
- garnalen	21	20	25	20	21	20	16
- diversen	0	.	.	.	0	0	0
- totaal	24	21	26	21	22	21	17
201-300 pk							
- boomkor	34	41	44	37	37	39	67
- bordentrawl	7	11	12	9	7	4	2
- rondvisspan	25	21	28	18	11	5	5
- haringspan	0	.	.	.	.	.	.
- garnalen	17	20	18	24	42	34	28
- diversen	7	4	3	5	4	4	4
- totaal	89	97	105	93	102	85	106
301-600 pk							
- boomkor	1	7	5	5	5	8	7
- bordentrawl	6	7	6	6	5	4	2
- rondvisspan	29	17	18	13	12	10	11
- haringspan	2	1	1	1	1	.	.
- diversen	2	1	2	2	2	3	5
- totaal	39	34	33	26	25	25	25
601-1100 pk							
- boomkor	52	40	39	35	29	22	10
- bordentrawl	11	16	7	15	7	4	1
- rondvisspan	36	17	22	32	15	11	11
- haringspan	13	12	7	1	.	2	3
- diversen	.	1	0	.	.	0	.
- totaal	111	86	75	83	50	39	25
1101-1500 pk							
- boomkor	213	193	159	138	127	127	129
- bordentrawl	4	2	4	.	2	.	.
- rondvisspan	6	2	2	2	.	0	.
- haringspan	8	13	25	8	9	7	7
- totaal	231	210	189	148	138	134	136
1501- pk							
- boomkor	298	311	313	297	318	379	434
- haringspan	2	2	3	3	4	5	7
- totaal	301	313	316	300	322	384	441
Alle schepen							
- boomkor	599	593	561	505	516	577	649
- bordentrawl	27	37	30	25	21	12	5
- rondvisspan	97	57	69	55	38	26	27
- haringspan	25	28	36	13	14	14	18
- garnalen	38	40	43	44	63	53	44
- diversen	8	6	5	7	6	7	8
- totaal	794	762	744	649	659	689	751

\*) Voorlopig.

. In desbetreffende groep niet waargenomen; 0 Minder dan 500.000 gulden.



Tabel 2.8 Gemiddelde arbeidsopbrengst per manjaar in de kottervisserij naar tak van visserij (x 1.000 gulden) a) b)

	1985	1986	1987	1988	1989	1990	1991 c)
<hr/>							
1-200 pk							
- boomkor	72	x	x	x	x	63	x
- bordentrawl	0	x	x	x	x	0	0
- rondvisspan	x	0	0	0	0	0	x
- garnalen	45	49	64	53	51	47	43
- totaal	47	49	64	53	51	47	42
201-300 pk							
- boomkor	58	45	48	59	84	77	132
- bordentrawl	29	75	64	46	36	x	x
- rondvisspan	67	76	81	67	63	50	69
- haringspan	x	0	0	0	0	0	0
- garnalen	36	44	39	33	80	39	23
- totaal	55	54	56	53	76	56	80
301-600 pk							
- boomkor	x	51	39	36	72	110	181
- bordentrawl	29	35	31	45	25	24	89
- rondvisspan	75	71	87	81	73	56	77
- haringspan	x	x	x	x	x	0	0
- totaal	59	55	60	57	61	67	129
601-1100 pk							
- boomkor	74	89	75	61	90	102	106
- bordentrawl	41	68	65	54	33	26	x
- rondvisspan	77	54	65	69	53	48	55
- haringspan	69	56	40	x	0	x	104
- totaal	71	71	67	63	67	76	78
1101-1500 pk							
- boomkor	89	128	114	83	93	118	174
- bordentrawl	x	x	x	0	x	0	0
- rondvisspan	x	x	x	x	0	x	0
- haringspan	x	76	36	83	68	x	165
- totaal	87	119	90	82	88	117	174
1501- pk							
- boomkor	95	140	108	60	46	97	155
- haringspan	x	x	x	x	x	x	x
- totaal	94	140	108	61	46	97	154
Alle schepen							
- boomkor	86	117	97	66	65	100	154
- bordentrawl	32	57	34	49	25	x	x
- rondvisspan	72	65	77	69	62	50	66
- haringspan	x	x	39	x	x	x	x
- garnalen	41	47	53	43	67	42	31
- diversen	x	x	x	x	x	x	x
- totaal	75	95	81	63	63	85	128

a) Arb. opbr. = netto-resultaat + deel (incl. proviand) + sociale voorzieningen + graailoon/vakantiegeld; b) x: = minder dan 5% van het totale aantal manjaren in de betrokken pk-groep; 0 = tak van visserij is niet waargenomen; c) Voorlopig.

achteruitgang in de trawlvissersrij, waar ook de inzet met 70 procent verminderde. Circa 90 procent van de besomming werd door de spanvissersrij gerealiseerd. Dankzij de lagere totale kosten is het netto-tekort tot 0,4 miljoen gulden beperkt gebleven. De inzet in de rondvissersrij is gedaald van 5 naar 3,5 miljoen pk-dagen. Hierdoor bood deze vissersrij werk aan circa 170 mensen op full-time basis. De gemiddelde arbeidsopbrengst per mensjaar in de rondvissersrij bedroeg circa 62.000 gulden.

In 1991 werd de haringvissersrij intensiever beoefend dan in het voorgaande jaar. De besomming is met 35 procent gestegen tot 18 miljoen gulden. De totale inzet (twee miljoen pk-dagen) en kosten zijn echter ook proportioneel toegenomen. Netto-overschot is licht gegroeid van 0,7 naar 1,5 miljoen gulden. De gemiddelde arbeidsopbrengst per mensjaar bedroeg 130.000 gulden, maar de werkgelegenheid in deze activiteit bleef beperkt tot circa 56 mensjaren.

De resultaten van de garnalenvissersrij zijn na de uitzonderlijk goede jaren '89-'90 gedaald naar het niveau van '87-'88. De besomming daalde met 17 procent van 53 miljoen in 1990 naar 44 miljoen gulden in 1991. De totale kosten zijn ook gedaald, maar het netto-tekort is toegenomen van 3,6 miljoen naar 5,5 miljoen gulden. Inzet bedroeg circa 4,3 miljoen pk-dagen, bijna 7 procent minder dan in 1990. Wat de werkgelegenheid betreft is de garnalenvissersrij met bijna 370 manjaren de tweede belangrijkste tak. De arbeidsopbrengst per mensjaar is met 28 procent gedaald naar een kleine 31.000 gulden. Dit was tevens de laagste arbeidsopbrengst van alle onderscheiden takken van vissersrij.

Uit het bovenstaande overzicht blijkt hoe bepalend de boomkorsvissersrij is voor het algemene beeld van de Nederlandse kotterssector. De resultaten die in deze vissersrij gerealiseerd worden zijn echter op geen enkele wijze representatief voor de overige takken van vissersrij.

Binnen de pk-groepen kan slechts een marginale verschuiving tussen de verschillende takken van vissersrij worden geconstateerd. Dit is niet verrassend daar de vangstrechten voor de belangrijkste vissoorten door middel contingenten en documenten zijn vastgelegd.

## 2.5 Ontwikkeling op lange termijn

Uit de tabel 2.9 blijkt dat het jaar 1991 vanuit historisch perspectief als vrij uitzonderlijk moet worden beschouwd. Er is de hoogste besomming en arbeidsopbrengst per mensjaar sinds 1970 behaald.

De zes grafieken in figuur 2.1 laten de ontwikkeling van het relatieve belang van een aantal pk-groepen binnen de hele vloot zien.

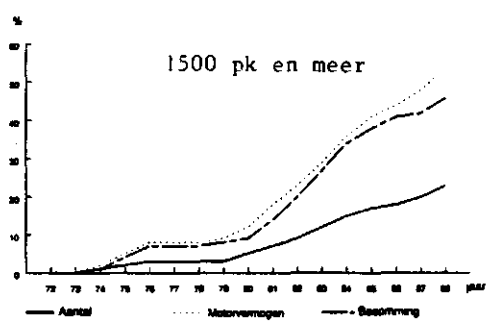
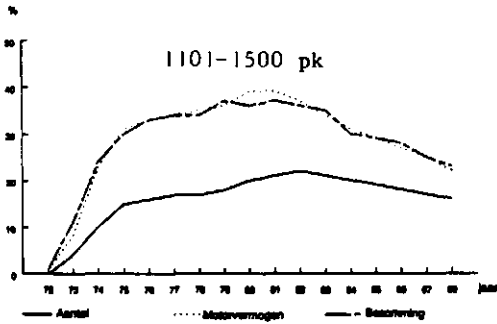
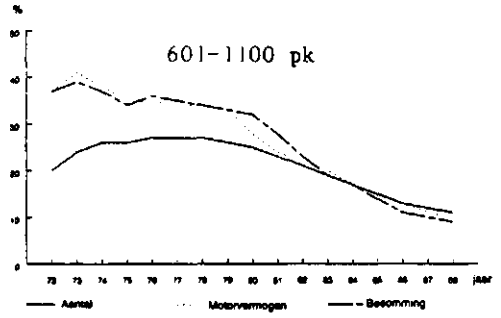
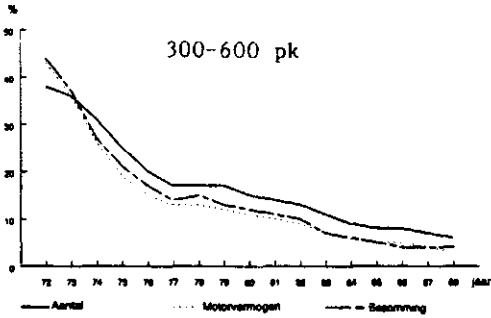
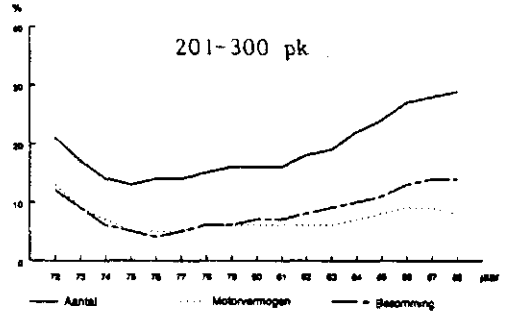
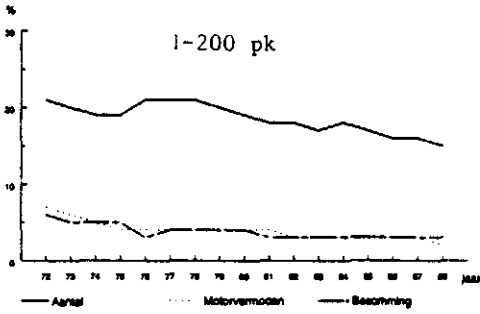
De rol van de kleinste kotters tot 200 pk wordt geleidelijk kleiner, maar sinds 1985 is er sprake van een zekere stabilisatie. Het belang van de Eurokotters (201-300 pk) neemt toe, met name voor wat hun aandeel in de besomming betreft. De middenslagkotters (301-1100 pk) hebben een zeer sterke achteruitgang door-  
gemaakt. De groep schepen tussen 1101 en 1500 pk is gegroeid tot 1980, waarna een dalende trend is ingetreden. De kotters met meer dan 1500 pk hebben sinds hun introductie in 1973 hun aandeel in alle opzichten vergroot.

Voor de meeste pk-groepen ligt hun aandeel in het totale motorvermogen dicht bij hun aandeel in de besomming. De grootste discrepantie tussen deze twee grootheden kan bij de grootste kotters worden geconstateerd. Bij deze groep ligt het aandeel in de besomming structureel lager dan het aandeel in het motorvermogen. Hieruit kan worden afgeleid dat een deel van het motorvermogen niet volledig wordt benut of dat de marginale produktiviteit onder het gemiddelde ligt.

Tabel 2.9 Kengetallen per mensjaar in de kottervisserij over 1970-1991 (x duizend gulden van 1991)

Jaar	Mens- jaren	Pk	Besom- ming	Afschr. rente	Over. kosten	Arb. opbr.	Waarvan:	
							deel/ soc.last.	netto- result.
1970	2732	83	175	36	59	80	73	8
1971	2597	90	197	38	69	90	78	12
1972	2635	95	207	35	69	103	83	20
1973	2706	106	227	43	84	100	89	11
1974	2747	124	205	58	97	50	71	-21
1975	2541	143	214	56	99	59	73	-15
1976	2294	149	229	55	112	62	72	-10
1977	2101	155	239	49	109	80	80	0
1978	2130	153	249	40	101	109	88	21
1979	2243	152	266	43	118	105	88	17
1980	2359	157	247	40	132	75	76	-1
1981	2499	168	260	44	141	75	75	0
1982	2562	176	262	51	157	53	72	-19
1983	2747	173	264	53	150	61	69	-8
1984	2919	176	262	50	152	59	72	-13
1985	2981	177	288	51	156	81	81	0
1986	2961	181	277	60	114	103	92	10
1987	3026	185	266	64	114	88	89	-1
1988	2848	206	245	64	113	68	82	-14
1989	2652	221	265	74	122	67	84	-17
1990	2496	223	287	72	126	88	91	-3
1991 *)	2325	225	323	68	127	128	103	25

\*) Voorlopige cijfers.



**Figuur 2.1** Ontwikkeling van de relatieve aandelen in aantal schepen, motorvermogen en besomming van zes pk-groepen

### 3. FINANCIËLE POSITIE KOTTERVISSERIJ

#### 3.1 Aantal bedrijven

Het aantal bedrijven is geringer dan het aantal kotters omdat een niet onbelangrijk aantal bedrijven meer schepen exploiteert. Het belang van deze "meerschips-bedrijven" komt duidelijk naar voren wanneer het motorvermogen als maatstaf wordt genomen. Meer dan de helft (53%) van het totale motorvermogen van de kottervloot is in exploitatie bij deze groep bedrijven, die in 1991 slechts zestien procent van het totaal aantal bedrijven uitmaakte.

Het totaal aantal bedrijven is in 1991 opnieuw verminderd. Deze daling deed zicht voor in alle onderscheiden groepen (tabel 3.1).

*Tabel 3.1 Het aantal bedrijven in de kottervisserij*

	1987	1988	1989	1990	1991
Aantal bedrijven per ultimo *)	515	500	476	438	406
Waarvan:					
- met meer schepen	68	67	66	70	64
- met 1 schip t/m 300 pk	251	248	239	231	225
- met 1 schip 301 t/m 1100 pk	87	75	69	43	30
- met 1 schip boven 1100 pk	105	106	98	90	87

\*) Er zijn per ultimo veelal enkele bedrijven zonder schip (in aanbouw e.d.); daarom is het totaal van de uitsplitsing niet gelijk aan het totaal aantal bedrijven.

#### 3.2 Financiering

Het totaal van de investeringen in nieuwe schepen en motoren lag in 1991 op een zeer laag niveau (tabel 3.2). Er kwamen in 1991 slechts zes nieuwe schepen in de vaart.

Door de sterke daling van de investeringen daalde ook het totaal vreemd vermogen op lange termijn. De hoogte van dit vreemd vermogen is ook nog beïnvloed door het aankopen van vangstrechten, waarmee in de afgelopen jaren naar schatting jaarlijks rond 50 miljoen gulden was gemoeid.

Voor de kottervisserij als geheel kwam het eigen vermogen aan het eind van 1991 uit op ongeveer 50% van het totaal vermogen. Sinds 1985 is dit percentage (de solvabiliteit) vrij stabiel.

Tabel 3.2 *Overzicht van investeringen en vreemd vermogen in de kottervisserij*

	1987	1988	1989	1990	1991 *)
Investering in mln. gld.**)	172	128	63	64	31
Totaal vreemd vermogen op lange termijn per ult. in mln. gld.	538	525	533	514	488
Gemiddeld vreemd vermogen op lange termijn per bedrijf in duizend gulden	1045	1050	1119	1172	1202

\*) Voorlopige cijfers; \*\*) Bruto-investeringen, zonder aftrek van WIR-premie, exclusief elektronische apparatuur en dekwerktuigen; peildatum: jaar van in de vaart brengen.

### 3.3 Liquiditeitsontwikkeling per pk-groep

De ontwikkeling van de liquiditeit (het vermogen om aan de verplichtingen te voldoen) was verschillend bij de vier grootte-categorieën (tabel 3.3).

Bij de kleinere bedrijven steeg de bruto-kasstroom in 1991 met 40% waardoor de netto-kasstroom bijna verdubbelde. De vermogenspositie van deze bedrijven is in doorsnee gunstig. Aan het begin van het jaar maakte het eigen vermogen 68% uit van het balanstotaal (solvabiliteit).

Voor de bedrijven met een schip in de klasse 301-1100 pk verbeterde de liquiditeitspositie in 1991 belangrijk. Dit is mede veroorzaakt door het opheffen van bedrijven (onder andere door aanmelding voor sanering) in deze categorie, waarbij de liquiditeitstekorten hoog waren opgelopen.

Bij de bedrijven met één schip groter dan 1100 pk namen de aflossingen in 1991 sterk toe, vooral als gevolg van investeringen in quota. De bruto-kasstroom nam echter toe met bijna 50% waardoor toch gemiddeld gezien een royale netto-kasstroom ontstond. Aan het begin van 1991 stond er tegenover het vreemd vermogen van 1,5 miljoen gulden een redelijk hoog eigen vermogen zodat de solvabiliteit uitkwam op bijna 40%.

Ook bij de bedrijven met meer dan één schip namen de aflossingen toe in 1991, vooral als gevolg van het aankopen van contingenten. Dit werd echter ruimschoots gecompenseerd door de ruimere bruto-kasstroom zodat de gemiddelde netto-kasstroom van deze bedrijven toch belangrijk toenam.

Tegenover het vreemd vermogen van de "meerschipsbedrijven" van gemiddeld gemiddeld 4,3 miljoen gulden stond een bijna even hoog bedrag van eigen vermogen, waardoor de solvabiliteit aan het begin van 1991 uitkwam op 45% gemiddeld.

Tabel 3.3 Gemiddeld vreemd vermogen en netto-kasstroom per bedrijf in 1991 (x duizend gulden) \*)

	Bedrijven met één schip			Bedrijven met meer schepen
	t/m 300 pk	301-1100 pk	>1100 pk	
Vreemd vermogen op lange termijn per 1-1-1991	210	413	1572	4297
Bruto-kasstroom in 1991	107	212	833	1643
- aflossing **)	39	106	506	710
- rente **)	19	35	144	397
Netto-kasstroom in 1991	49	71	183	536

\*) Voorlopige cijfers; \*\*) Ramingen op basis van een looptijd van het vreemd vermogen van tien jaar (nieuw schip) of acht jaar (tweedehands gekocht schip). Rentepercentage (gemiddelde rente voor hypotheken) 9,6%.

#### 3.4 Netto-kasstroom van de sector als geheel

In tabel 3.4 is toegerekend naar de netto-kasstroom van de sector als geheel. Daarvoor is de bruto-kasstroom verminderd met (normatieve) aflossingen en betaalde rente. In tegenstelling tot voorgaande jaren lagen de financieringslasten in 1991 op hetzelfde niveau als afschrijving en berekende rente, waardoor de netto-kasstroom weinig afweek van het berekende netto-resultaat.

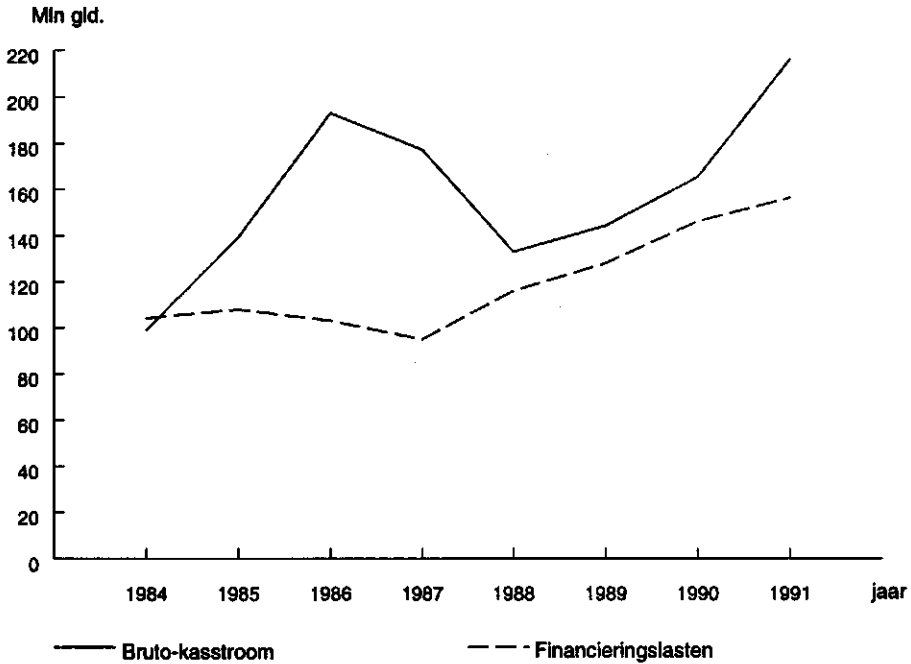
Tabel 3.4 Netto-resultaat, bruto- en netto-kasstroom voor de kottervisserij als geheel (x miljoen gulden)

	1987	1988	1989	1990	1991 *)
Netto-resultaat	-2	-37	-42	-7	57
+ afschrijving	119	117	123	110	105
+ berekende rente tot. vermogen	60	53	63	62	54
= bruto-kasstroom	177	133	144	165	216
- aflossingen **)	65	78	88	100	109
- betaalde rente **)	30	38	40	46	47
= netto-kasstroom uit exploitatie	82	17	16	19	60

\*) Voorlopige cijfers; \*\*) Zie noot bij tabel 3.3. Rentepercentage in de betreffende jaren respectievelijk 8,25 - 8,1 - 8,5 - 8,7 en 9,6.

Voor een gemiddeld kottterbedrijf kwam de kasstroom, na betaling van aflossing en rente, uit op ruim 140.000 gulden. Dit bedrag is aangewend voor investeringen (vernieuwingen aan het schip, contingenten e.d.), dan wel voor extra aflossingen op het vreemd vermogen.

De op- en neergang van de netto-kasstroom is nog eens in beeld gebracht in figuur 3.1. Duidelijk komt hierin naar voren dat de marge tussen kasstroom en financieringslasten voor de totale sector in 1991 belangrijk ruimer is geworden.



*Figuur 3.1 Bruto-kasstroom en financieringslasten*



## 4. BEDRIJFSRESULTATEN MOSSEL CULTUUR

### 4.1 Aantal bedrijven en vloot

Het aantal mosselbedrijven is voor het eerst sinds een aantal jaren weer gedaald (zie tabel 4.1). De minder goede resultaten en de ongunstige vooruitzichten zullen hier zeker toe hebben bijgedragen. Te verwachten valt dat nog meerdere bedrijven genoodzaakt zullen zijn de activiteiten te beëindigen. De grotere bedrijven bleven relatief onberoerd door de problemen. Het aandeel van de groep grootste bedrijven is sinds vorig seizoen toegenomen van 29 procent tot 42 procent van de totale aanvoer.

De (bruto-)investerings in nieuwe schepen, vergroting van schepen en nieuwe motoren waren in 1991 met tien miljoen gulden wederom lager dan vorig jaar. Twee schepen verdwenen uit de vloot, waar tegenover twee nieuwe schepen werden toegevoegd. Per saldo bleef vooralsnog de vlootomvang dus gelijk. Daarnaast werden er zes motoren vervangen waardoor het gemiddelde motorvermogen toenam van 449 pk in 1990 tot 463 pk in 1991. Het totale motorvermogen van de mosselvloot nam daarmee toe met twee procent.

De vlootomvang is vermoedelijk daarmee niet meer de factor die de productiecapaciteit beperkt, behalve wellicht in uitzonderingsgevallen. Het bestand aan beschikbare percelen en momenteel vooral de hoeveelheid mosselzaad zijn de beperkende factoren.

*Tabel 4.1 Aantal bedrijven in de mosselcultuur naar grootte en aandeel in aanvoer van de groep grootste bedrijven (per 31 december)*

	1985	1986	1987	1988	1989	1990	1991 *)
<b>Grootteklasse **)</b>							
- kleinste	4	2	5	4	7	6	5
- kleine	7	10	8	8	6	7	7
- middelgrote	25	27	30	25	25	30	30
- grote	21	18	17	23	23	18	15
- grootste	15	15	14	14	14	14	17
Totaal	72	72	74	74	75	75	74
<b>Aandeel grootste bedrijven in de aanvoer (perc.)</b>							
	27	37	24	33	30	29	42

\*) Voorlopige cijfers; \*\*) Ingedeeld volgens het aandeel in de totale productiecapaciteit; grenzen respectievelijk 0,5-0,8-1,3 en 1,8% van die productiecapaciteit.

Bron: Produktschap voor Vis en Visproducten; LEI.

Tabel 4.2 Aantal schepen in de mosselcultuur naar regio, leeftijd en motorvermogen

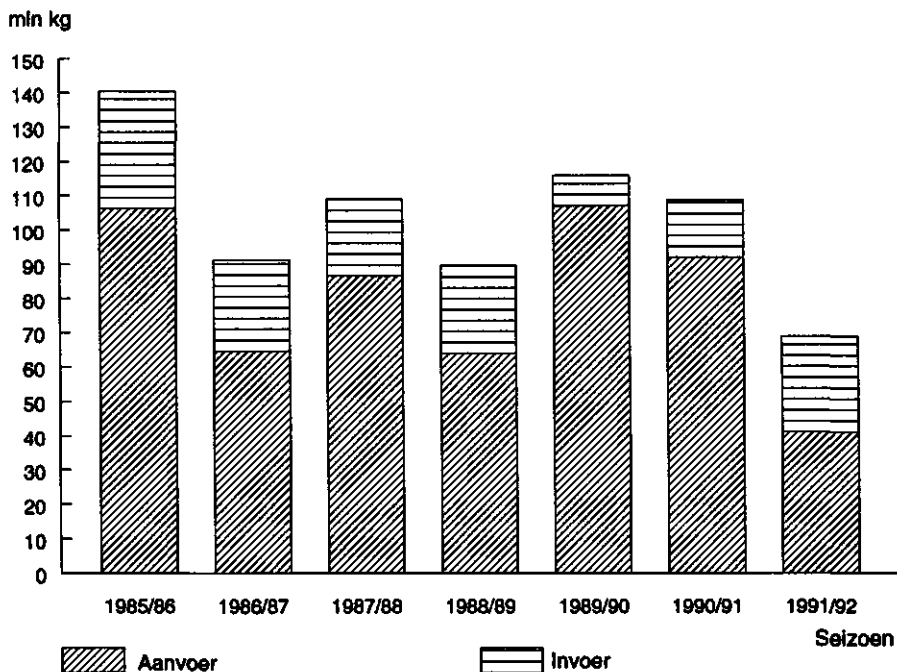
	1985	1986	1987	1988	1989	1990	1991
<b>Leeftijd</b>							
- 0-10 jaar	17	18	19	24	28	29	27
- 11-20 jaar	3	4	4	3	5	7	8
- meer dan 20 jar	57	55	56	52	49	46	47
<b>Totaal</b>	<b>77</b>	<b>77</b>	<b>79</b>	<b>79</b>	<b>82</b>	<b>82</b>	<b>82</b>
<b>Motorvermogen</b>							
- 1-300 pk	22	21	16	14	12	10	10
- 301-450 pk	44	43	47	43	39	36	34
- 451 pk en meer	11	13	16	22	31	36	38
<b>Totaal</b>	<b>77</b>	<b>77</b>	<b>79</b>	<b>79</b>	<b>82</b>	<b>82</b>	<b>82</b>
<b>Totaal motorvermogen</b> (x 1000 pk)	<b>25,9</b>	<b>27,0</b>	<b>28,8</b>	<b>30,9</b>	<b>34,6</b>	<b>36,8</b>	<b>38,0</b>
<b>Gemiddeld motorvermogen</b> per schip (pk)	<b>336</b>	<b>350</b>	<b>364</b>	<b>390</b>	<b>422</b>	<b>449</b>	<b>463</b>

Bron: Produktschap voor Vis en Visproducten; Directie van de Visserijen; LEI.

#### 4.2 Aanvoer en opbrengst

De aanvoer van mosselen bleef in het seizoen '91/'92 met 41 miljoen kg ver achter bij het voorgaande seizoen. Al een aantal jaren is er zeer weinig mosselzaad gevallen, waardoor de geogoste hoeveelheid consumptiemosselen het laagste peil bereikte sinds tientallen jaren. In Waddenzee hadden de kwekers daarnaast ook nog last van de vraatzucht van de eidereenden. Door het zwaartepunt van de kweekactiviteiten meer naar Zeeland te verleggen kon hier de aanvoer nog toenemen.

De ervaring van de afgelopen jaren leert dat de aanvoerprijs zeer sterk reageert op een verandering in het totale aanbod. Een lagere aanvoer in Nederland leidt niet zonder meer tot een hogere aanvoerprijs. De toegenomen produktie in het Duitse en Deense Waddengebied beïnvloedt ook de prijsvorming. Ondanks een hogere invoer bleef het totale aanbod (zie figuur 4.1) achter bij voorgaande seizoenen. De gemiddelde aanvoerprijs bereikte hierdoor een nieuw hoogtepunt. Ten opzichte van het seizoen '89/'90 is de prijs zelfs meer dan verdrievoudigd. Het is de vraag wat het effect zal zijn van de aanhoudende schaarste en hoge prijzen voor de afzetperspectieven op lange termijn. In het begin van de jaren tachtig leidde een soortgelijke situatie later tot afzetproblemen.



*Figuur 4.1 Aanvoer en invoer van consumptiemosselen*

Door de stijging van de aanvoerprijs met 80 procent bedroeg de totale aanvoerwaarde toch nog bijna 85 miljoen gulden. Evenals in voorgaande seizoenen bleef de opbrengstprijs voor mosselen uit Zeeland achter bij die uit de Waddenzee, hetgeen vooral wordt veroorzaakt door een minder gewenste kwaliteit (lager vleesgewicht, kleinere maat). Er werden ook dit jaar geen mosselen opgenomen door het Mosselfonds.

#### 4.3 Bedrijfseconomisch resultaat mosselsector

De sterke stijging van de technische kosten - de kosten zonder loonbestanddeel - heeft zich ook afgelopen seizoen voortgezet. Sinds het seizoen '87/'88 zijn deze kosten meer dan verdubbeld. Het afgelopen seizoen zijn er vooral voor aankoop van mosselzaad aanzienlijk meer kosten gemaakt. Ruim 200 duizend ton zaad en halfwasmosselen werden geïmporteerd, hetgeen een waarde vertegenwoordigde van 16 miljoen gulden. Het hoge investeringsniveau van de afgelopen jaren was verantwoordelijk voor de stijging de afschrijvings- en rentekosten. Ook de kosten voor huur van de percelen en de onderhoudskosten van de schepen namen toe.

Tabel 4.3 Overzicht van aanvoer en opbrengst van consumptie-  
mosselen \*)

	84/85	85/86	86/87	87/88	88/89	89/90	90/91
<b>Aanvoer (mln. kg)</b>							
- uit Zeeland	33	26	30	27	28	23	33
- uit de Waddenzee	73	38	57	37	79	69	8
<b>Totaal</b>	106	64	87	64	107	92	41
<b>Opbrengst (mln. gld.)</b>							
- uit Zeeland	14	20	17	28	12	19	61
- uit de Waddenzee	40	45	52	48	58	86	23
<b>Totaal</b>	54	65	69	76	70	105	85
<b>Gem. prijs (gld./100 kg)</b>							
- uit Zeeland	43	77	57	101	44	87	184
- uit de Waddenzee	54	118	92	131	73	124	297
<b>Totaal</b>	51	100	80	118	65	114	206

\*) Hierin zijn niet begrepen de door het Mosselonds opgenomen  
aanvoeren, die in het seizoen 89/90 twee miljoen kg bedroeg.  
Bron: Produktschap voor Vis en Visprodukten.

Door een daling van de totale besomming en een stijging van  
de technische kosten daalde de totale arbeidsopbrengst van 58  
miljoen naar 25 miljoen gulden in het afgelopen seizoen. Het aan-  
tal opvarenden bleef vooralsnog gelijk zodat ook het netto-  
resultaat drastisch terugliep.

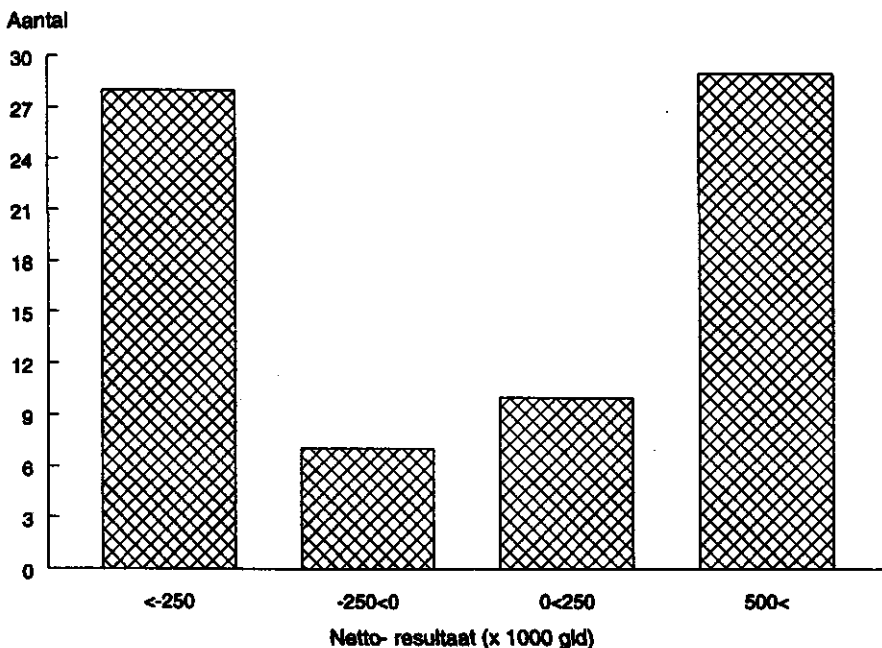
#### 4.4 Bedrijfsresultaten per grootteklasse

Het gemiddelde netto-resultaat van de mosselkwekerijen is  
ondanks de scherpe daling nog steeds vrij gunstig. De verschillen  
in resultaat tussen de bedrijven zijn echter zeer groot. Een aan-  
tal bedrijven kwam afgelopen seizoen in het geheel niet aan leve-  
ringen toe, waardoor een groot verlies werd geleden. Opvallend is  
de verdeling van de resultaten (zie figuur 4.2). Het aantal be-  
drijven met een zeer hoge winst of hoog verlies is relatief  
groot. Daarentegen zijn er maar weinig bedrijven met een gematig-  
de winst of verlies.

**Tabel 4.4 Mosselcultuur - bedrijfseconomische resultaten**  
(x miljoen gulden)

	85/86	86/87	87/88	88/89	89/90	90/91	91/92
			a)	a)	a)	a)	b)
Besomming c)	55,5	66,7	71,9	78,0	72,1	107,6	87,8
Af: techn. kosten d)	26,0	25,7	28,9	30,8	39,8	49,6	62,3
Arbeidsopbrengst	29,5	41,0	43,0	47,2	32,3	58,0	25,5
<b>Waarvan:</b>							
- loon/soc. lasten	12,1	12,5	13,3	13,7	14,6	15,3	16,1
- netto-resultaat	17,4	28,5	29,7	33,5	17,7	42,7	9,4
<b>In gulden van 1991</b>							
Besomming c)	59,9	71,9	77,9	83,9	76,7	111,7	87,8
Af: techn. kosten d)	28,1	27,7	31,3	33,1	42,4	51,4	62,3
Arbeidsopbrengst	31,9	44,2	46,6	50,8	34,4	60,3	25,5
<b>Waarvan:</b>							
- loon/soc. lasten	13,1	13,5	14,4	14,7	15,5	15,9	16,1
- netto-resultaat	18,8	30,7	32,2	36,0	18,8	44,4	9,4

a) Voorlopige cijfers; b) Raming; c) Inclusief overige opbrengsten; d) Alle kosten, exclusief loon en sociale lasten.



**Figuur 4.2 Frequentieverdeling netto-resultaat**

De verschillen tussen de verschillende grootteklassen waren ook dit jaar groot. De kleine en middelgrote bedrijven behaalden voor het eerst sinds jaren een negatief netto-resultaat, terwijl de overige groepen nog positief draaiden. De kleinere bedrijven zijn in het algemeen gevoeliger voor ongunstige natuurlijke omstandigheden, waardoor de mosselopbrengst sterk kan teruglopen.

Ook binnen de grootteklassen komt een zeer grote spreiding in de resultaten voor. Zo waren er zelfs bij de grotere bedrijven nog een aantal met een negatief netto-resultaat.

De in de kosten inbegrepen loonkosten zijn geraamd op basis van loonbetalingen in een aantal bedrijven. Er bestonden niet voldoende gegevens ter beschikking om daarbij verschillen tussen de verschillende grootteklassen aan te brengen. Voor alle opva-

*Tabel 4.5 Gemiddelde resultaten per bedrijf in de mosselcultuur (x duizend gulden)*

	85/86	86/87	87/88	88/89	89/90	90/91	91/92
			a)	a)	a)	a)	b)
<b>Kleine bedrijven c)</b>							
- bruto-opbrengst	293	390	619	426	709	738	558
- netto-resultaat	19	54	231	36	118	160	-175
- arb.opbr. per opvar.	60	75	156	72	107	123	-13
<b>Middelgrote bedr. c)</b>							
- bruto-opbrengst	616	765	649	902	710	1100	798
- netto-resultaat	164	305	153	337	102	359	-113
- arb.opbr. per opvar.	107	150	106	165	93	170	29
<b>Grote bedrijven c)</b>							
- bruto-opbrengst	740	1103	1166	1282	995	1617	1551
- netto-resultaat	197	487	457	525	104	617	197
- arb.opbr. per opvar.	109	190	176	195	85	233	118
<b>Grootste bedrijven c)</b>							
- bruto-opbrengst	1264	1688	1877	2088	1937	2493	1895
- netto-resultaat	519	857	1348	1222	933	1304	708
- arb.opbr. per opvar.	201	267	359	406	346	462	272
<b>Gemiddeld alle bedrijven</b>							
- bruto-opbrengst	771	927	971	1054	961	1435	1187
- netto-resultaat	241	397	402	452	236	570	128
- arb.opbr. per opvar.	127	175	178	196	130	231	102
- loonk. per opvarende	52	53	55	57	59	61	64

a) Voorlopige cijfers; b) Raming; c) Zie noot \*\*) bij tabel 4.1 (wegens het geringe aantal beschikbare gegevens zijn de twee groepen kleinste bedrijven samengevoegd).

renden, zowel eigenaren als niet-eigenaren, is dan ook hetzelfde bedrag ingecalculleerd. Zoals gebruikelijk in LEI-calculaties is daarin vergoeding voor leiding en toezicht begrepen.

Een berekening van de inkomenspositie van de opvarenden - nog steeds voor het merendeel ondernemers en hun familieleden - onder voorbijgaan van de arbitrair vast te stellen loonkosten is mogelijk in de vorm van een gemiddelde arbeidsopbrengst per man-jaar. Deze arbeidsopbrengst wordt berekend door van de bruto-opbrengst alle kosten, behalve loon en sociale lasten, af te trekken. Het saldo bestaat dus uit de som van loonbestanddelen en netto-resultaat en is berekend per opvarende (zie tabel 4.5).

In het afgelopen seizoen zijn de verschillen in gemiddelde arbeidsopbrengst per opvarende per grootteklasse toegenomen. Voor de sector als geheel levert een voorlopige raming een gemiddelde arbeidsopbrengst van 102 duizend gulden tegen 231 duizend gulden in het voorgaande seizoen.

## BIJLAGEN



Bijlage 1 Overzicht van de Nederlandse vangtrechten 1986-1992  
(inclusief ruil, tonnen)

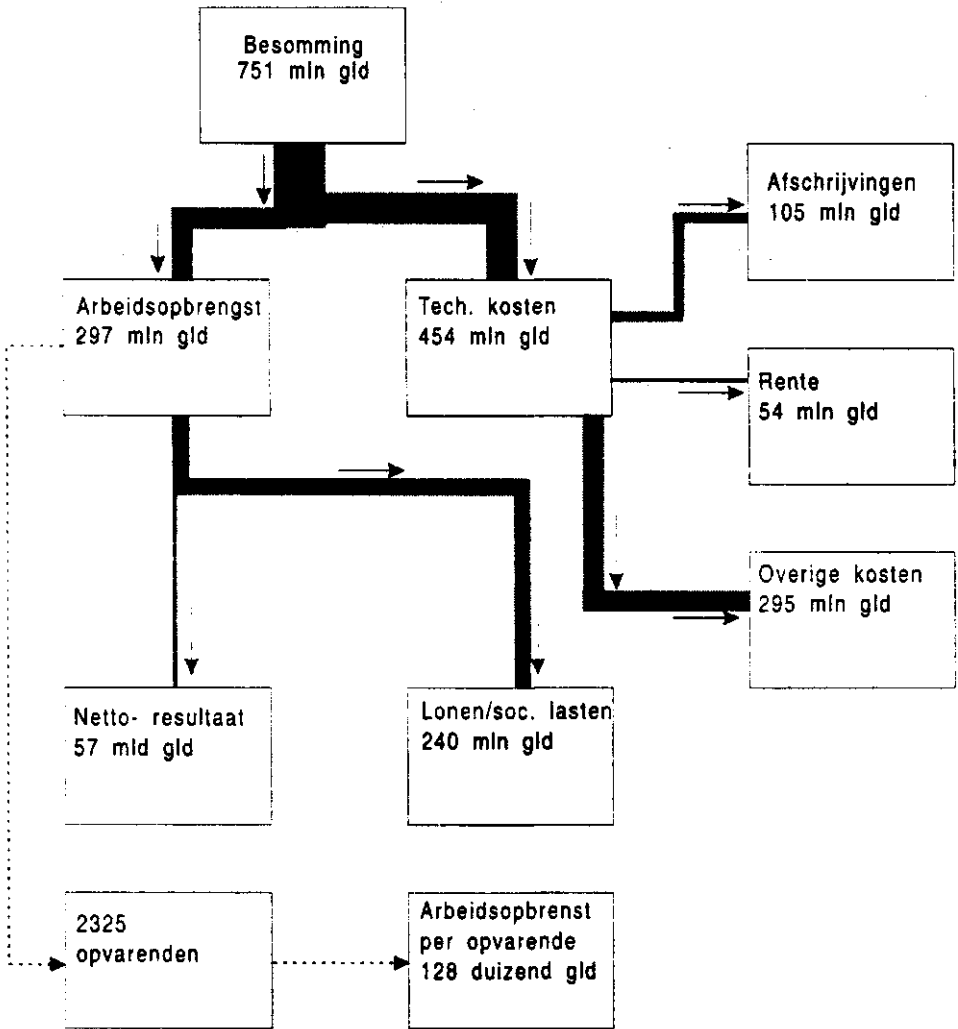
Vissoort/gebied	1986	1987	1988	1989	1990	1991	1992 a)
<b>Tong</b>							
Noordzee, etc.	14155	10450	10160	9656	18000	19455	18410
Overige EG-wateren	<u>105</u>	<u>105</u>	<u>0</u>	<u>0</u>	<u>0</u>	<u>0</u>	<u>0</u>
Totaal	14260	10555	10160	9656	18000	19455	18410
<b>Schol</b>							
Noordzee, etc.	79600	66870	80570	94520	88754	85420	79488
<b>Kabeljauw</b>							
Noordzee, etc.	17570	20410	17550	13850	11475	10905	10715
Overige EG-wateren	<u>100</u>	<u>100</u>	<u>0</u>	<u>0</u>	<u>0</u>	<u>0</u>	<u>0</u>
Totaal	17670	20510	17550	13850	11475	10905	10715
<b>Wijting</b>							
Noordzee, etc.	12492	7810	6770	6430	4290	4980	4560
Overige EG-wateren	<u>100</u>	<u>90</u>	<u>0</u>	<u>0</u>	<u>0</u>	<u>0</u>	<u>0</u>
Totaal	12592	7900	6770	6430	4290	4980	4560
<b>Schelvis</b>							
Noordzee, etc.	1630	1240	1330	305	205	175	200
<b>Koolvis</b>							
Noordzee, etc.	260	210	200	240	200	200	180
<b>Haring</b>							
Noordzee, etc.	88020	92950	81390	84195	73080	70853	76219
Overige EG-wateren	<u>7770</u>	<u>7650</u>	<u>7360</u>	<u>10090</u>	<u>11060</u>	<u>6160</u>	<u>10010</u>
Totaal	95790	100600	88750	94285	84140	77013	86229
<b>Makreel</b>							
Noordzee, etc.	1200	1490	1690	1133	1075	1650	1880
Overige EG-wateren	<u>31170</u>	<u>34720</u>	<u>34720</u>	<u>30310</u>	<u>30870</u>	<u>32080</u>	<u>37380</u>
Totaal	32370	36210	36410	31443	31945	33730	39260
<b>Zeeduivel</b>							
Overige EG-wateren	210	315	20	0	0	0	0
<b>Sprot</b>							
Noordzee, etc. b)	30000	50000	50000	44000	44000	40000	33680
Overige EG-wateren	<u>350</u>	<u>50</u>	<u>280</u>	<u>1000</u>	<u>1500</u>	<u>1500</u>	<u>0</u>
Totaal	30350	50050	50280	45000	45500	41500	33680
<b>Heek</b>							
Noordzee, etc.	0	90	80	70	80	80	180
Overige EG-wateren	<u>110</u>	<u>20</u>	<u>0</u>	<u>0</u>	<u>20</u>	<u>0</u>	<u>0</u>
Totaal	110	110	80	70	100	80	180

Bijlage 1 (Vervolg)

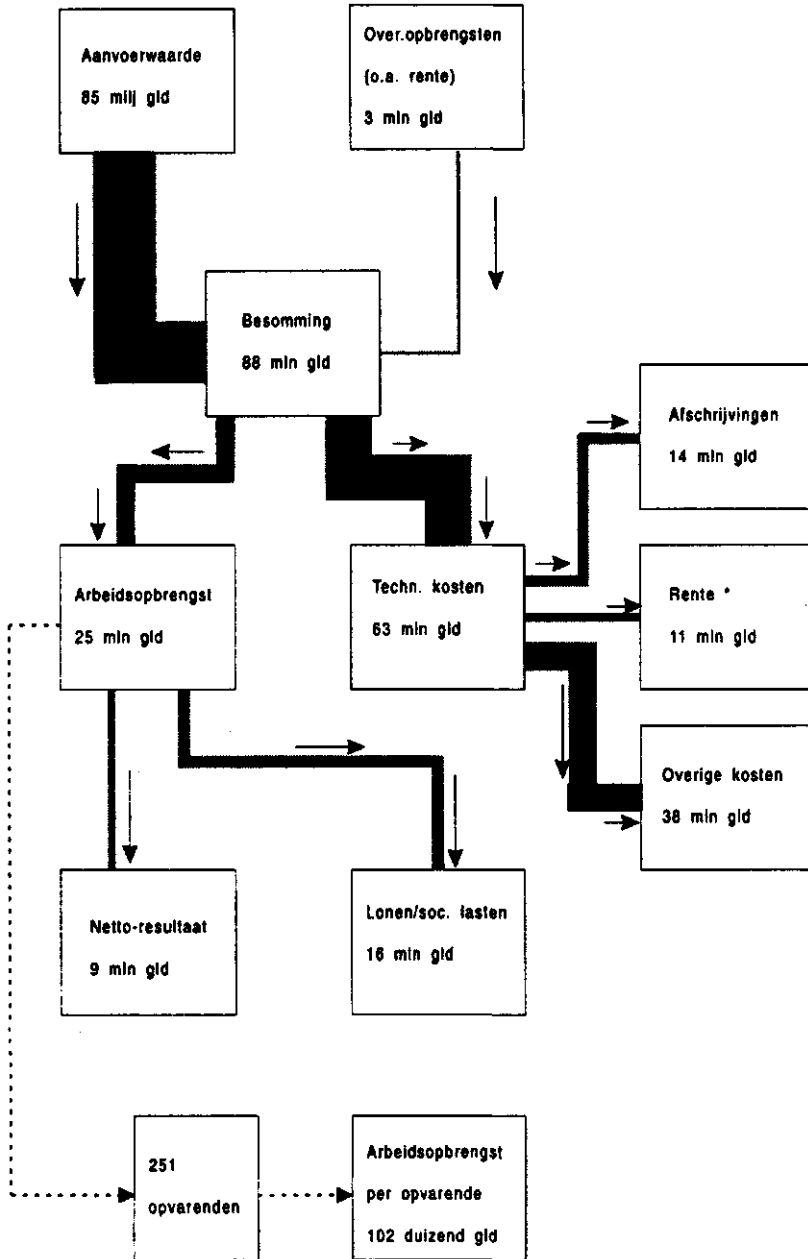
Vissoort/gebied	1986	1987	1988	1989	1990	1991	1992 a)
<b>Vissoorten waarvoor alleen TAC's voor EG-landen te zamen gelden c)</b>							
<b>Horsmakraal</b>							
Noordzee, etc.	30000	30000	50000	45000	45000	45000	55000
Overige EG-wateren	82250	117250	110750	111500	162000	192000	212000
Totaal	112250	147250	160750	156500	207000	237000	267000
<b>Blauwe wijting</b>							
Noordzee, etc.	50000	50000	50000	50000	50000	20000	50000
Overige EG-wateren	265000	258500	258500	287000	351500	143000	129500
Totaal	315000	308500	308500	337000	401500	163000	179500
<b>Keiver</b>							
Noordzee, etc.	300000	171000	200000	171000	171000	171000	171000

a) Voorlopig; b) Na 1985 een TAC voor alle EG-landen te zamen; c) TAC = Total Allowable Catch.

Bijlage 2 Samenhang tussen financiële grootheden in de kottervisserij



Bijlage 3 Samenhang tussen financiële grootheden in de mosselcultuur



\* incl. rente mosselvoorraad

Bijlage 4 Invoer van vis en visprodukten naar produktvorm (min. gld.)

	1985	1986	1987	1988	1989	1990	1991
<b>TONG</b>							
heel, vers	31	61	82	52	83	81	101
heel, diepv	3	5	5	5	6	3	4
<b>TOTAAL</b>	<b>35</b>	<b>66</b>	<b>88</b>	<b>58</b>	<b>90</b>	<b>84</b>	<b>105</b>
<b>SCHOL</b>							
heel, vers	26	24	59	70	67	107	157
heel, diepv	2	0	2	2	1	1	1
filets e.d.	2	4	2	4	4	4	4
<b>TOTAAL</b>	<b>30</b>	<b>28</b>	<b>63</b>	<b>76</b>	<b>72</b>	<b>111</b>	<b>161</b>
<b>KABELJAUW</b>							
heel, vers	28	35	31	37	64	69	63
heel, diepv	3	1	1	1	0	0	1
filets e.d.	21	24	20	18	19	28	29
gez./gedr.	4	3	2	1	1	7	13
<b>TOTAAL</b>	<b>56</b>	<b>62</b>	<b>53</b>	<b>56</b>	<b>85</b>	<b>105</b>	<b>106</b>
<b>HARING</b>							
heel, vers	16	16	12	15	12	12	16
heel, diepv	12	14	14	25	25	35	39
gezouten	15	16	17	16	17	16	16
gerookt	0	0	0	0	0	0	1
filets e.d.	0	0	0	1	5	5	8
ov.verwerkt	4	5	4	3	6	13	14
<b>TOTAAL</b>	<b>47</b>	<b>52</b>	<b>47</b>	<b>59</b>	<b>65</b>	<b>83</b>	<b>94</b>
<b>MAKREEL</b>							
heel, vers	5	3	4	3	2	4	3
heel, diepv	22	18	24	25	32	34	42
gerookt	1	2	1	1	1	1	1
filets e.d.	0	0	0	1	0	1	1
ov.verwerkt	3	3	2	2	2	2	2
<b>TOTAAL</b>	<b>32</b>	<b>26</b>	<b>31</b>	<b>32</b>	<b>38</b>	<b>41</b>	<b>48</b>
<b>HORSMAKREEL</b>							
heel, diepv	1	1	1	5	7	6	7
<b>TOTAAL</b>	<b>1</b>	<b>1</b>	<b>1</b>	<b>5</b>	<b>7</b>	<b>6</b>	<b>7</b>
<b>GARNALEN</b>							
crangon	25	22	32	38	51	27	31
pandalus	10	7	6	9	9	16	31
overige	39	45	49	54	54	53	73
verwerkt	57	57	70	80	118	124	129
<b>TOTAAL</b>	<b>130</b>	<b>130</b>	<b>158</b>	<b>181</b>	<b>233</b>	<b>220</b>	<b>266</b>
<b>OVERIGE SOORTEN</b>							
<b>TOTAAL</b>	<b>358</b>	<b>381</b>	<b>426</b>	<b>462</b>	<b>481</b>	<b>541</b>	<b>647</b>
<b>TOTALE INVOER</b>	<b>689</b>	<b>746</b>	<b>867</b>	<b>928</b>	<b>1070</b>	<b>1191</b>	<b>1435</b>

Bron: PRIMAVERA.

Bijlage 5 Uitvoer van vis en visprodukten naar produktvorm (min. gld.)

	1985	1986	1987	1988	1989	1990	1991
<b>TONG</b>							
heel, vers	188	156	133	149	160	233	267
heel, diepv	106	138	168	111	146	130	153
TOTAAL	294	294	301	260	305	363	420
<b>SCHOL</b>							
heel, vers	41	48	32	36	36	36	36
heel, diepv	8	11	8	9	9	12	13
filets e.d.	340	360	395	369	366	455	517
TOTAAL	388	419	435	414	411	504	566
<b>KABELJAUW</b>							
heel, vers	56	56	55	56	47	29	24
heel, diepv	5	1	1	0	0	0	1
filets e.d.	22	20	27	27	24	27	29
gez./gedr.	1	1	1	0	1	13	17
TOTAAL	84	78	84	83	71	69	71
<b>HARING</b>							
heel, vers	10	8	10	9	7	4	5
heel, diepv	53	76	72	49	49	86	70
gezouten	41	40	31	37	39	48	52
gerookt	12	9	8	7	7	8	11
filets e.d.	6	4	1	1	2	2	3
ov.verwerkt	44	47	46	44	48	61	67
TOTAAL	165	184	168	148	152	209	209
<b>MAKREEL</b>							
heel, vers	3	3	3	2	3	2	2
heel, diepv	129	106	80	96	104	81	97
gerookt	14	12	9	7	9	10	9
filets e.d.	1	0	1	0	0	0	0
ov.verwerkt	8	10	8	6	5	6	8
TOTAAL	155	131	101	111	121	99	116
<b>HORSMAKREEL</b>							
heel, diepv	46	42	44	34	56	61	69
TOTAAL	46	42	44	34	56	61	69
<b>GARNALEN</b>							
crangon	21	16	17	42	69	80	62
pandalus	12	11	14	19	19	17	13
overige	32	39	48	34	33	27	42
bewerkt	71	88	109	106	155	163	161
TOTAAL	135	154	188	201	276	288	278
<b>OVERIGE SOORTEN</b>							
TOTAAL	473	520	557	571	630	705	734
<b>TOTALE UITVOER</b>	<b>1740</b>	<b>1821</b>	<b>1877</b>	<b>1821</b>	<b>2023</b>	<b>2298</b>	<b>2462</b>

Bron: PRIMAVERA.

Bijlage 6 Invoer van vis en visprodukten naar continent (mln. gld.)

	1985	1986	1987	1988	1989	1990	1991
<b>TONG</b>							
EG	34	66	87	57	89	62	100
Ov. Europa	0	0	1	0	0	2	5
Amerika	0	0	0	0	0	0	0
Afrika	0	0	0	0	1	0	0
Azië/Austr	0	0	0	0	0	0	0
TOTAAL	35	66	88	58	90	84	105
<b>SCHOL</b>							
EG	27	27	59	66	66	101	151
Ov. Europa	2	0	4	9	5	9	10
Amerika	0	0	0	1	0	1	0
Afrika	0	0	0	0	0	0	0
Azië/Austr	0	0	0	0	0	0	0
TOTAAL	30	28	63	76	72	111	161
<b>KABELJAUW</b>							
EG	51	55	49	52	78	80	72
Ov. Europa	6	6	4	5	7	25	34
Amerika	0	0	0	0	0	0	0
Afrika	0	0	0	0	0	0	0
Azië/Austr	0	0	0	0	0	0	0
TOTAAL	56	62	53	56	85	105	106
<b>HARING</b>							
EG	43	47	41	53	50	63	71
Ov. Europa	2	4	6	5	13	19	23
Amerika	2	1	1	2	1	0	1
Afrika	0	0	0	0	0	0	0
Azië/Austr	0	0	0	0	0	0	0
TOTAAL	47	52	47	59	65	83	94
<b>MAKREEL</b>							
EG	30	26	30	31	37	40	47
Ov. Europa	1	1	0	0	1	1	0
Amerika	0	0	0	0	0	0	1
Afrika	0	0	0	0	0	0	0
Azië/Austr	0	0	0	0	0	0	0
TOTAAL	32	26	31	32	38	41	48
<b>ORSMAKREEL</b>							
EG	1	1	1	5	7	6	7
Ov. Europa	0	0	0	0	0	0	0
Amerika	0	0	0	0	0	0	0
Afrika	0	0	0	0	0	0	0
Azië/Austr	0	0	0	0	0	0	0
TOTAAL	1	1	1	5	7	6	7
<b>GARNALEN</b>							
EG	70	66	81	94	105	62	67
Ov. Europa	2	3	2	2	25	49	33
Amerika	5	2	2	4	4	5	4
Afrika	4	2	5	4	6	6	18
Azië/Austr	50	57	67	76	93	99	144
TOTAAL	130	130	158	181	233	220	266

Bijlage 6 vervolg

	1985	1986	1987	1988	1990	1991	1992
<b>OVERIGE SOORTEN</b>							
EG	219	233	256	267	270	302	377
Ov. Europa	26	27	31	45	47	70	90
Amerika	65	76	75	80	75	88	98
Afrika	7	9	9	9	11	11	13
Azië/Austr	40	37	54	61	78	71	70
TOTAAL	358	381	426	462	481	541	647
<b>TOTALE INVOER</b>							
EG	476	520	605	624	702	736	892
Ov. Europa	40	41	47	66	99	175	194
Amerika	72	80	79	87	81	94	104
Afrika	11	11	15	12	17	17	31
Azie/Austr	90	94	121	137	171	169	214
TOTAAL	689	746	867	928	1070	1191	1435

Bron: PRIMAVERA.



Bijlage 7 Uitvoer van vis en visproducten naar continent (mln. gld.)

	1985	1986	1987	1988	1989	1990	1991
<b>TONG</b>							
EG	239	249	258	222	275	333	394
Ov. Europa	27	18	15	13	12	12	12
Amerika	25	25	25	23	16	16	12
Afrika	0	0	0	0	0	0	0
Azie/Austr	2	2	2	2	2	2	2
TOTAAL	294	294	301	260	305	363	420
<b>SCHOL</b>							
EG	266	304	302	307	296	388	457
Ov. Europa	33	43	48	53	58	70	75
Amerika	75	49	66	35	39	27	18
Afrika	0	0	0	0	0	0	0
Azie/Austr	14	23	19	19	18	19	17
TOTAAL	388	419	435	414	411	504	566
<b>KABELJAUW</b>							
EG	82	75	81	81	70	68	69
Ov. Europa	1	1	1	1	1	1	1
Amerika	0	1	1	0	0	0	0
Afrika	1	0	0	0	0	0	1
Azie/Austr	0	0	0	0	0	0	0
TOTAAL	84	78	84	83	71	69	71
<b>HARING</b>							
EG	114	112	93	91	95	113	124
Ov. Europa	13	17	19	18	15	21	24
Amerika	2	1	1	1	1	1	2
Afrika	16	36	43	19	29	54	46
Azie/Austr	21	17	12	19	11	20	13
TOTAAL	165	184	168	148	152	209	209
<b>MAKREEL</b>							
EG	40	35	28	29	35	31	27
Ov. Europa	5	4	3	3	2	5	16
Amerika	2	5	1	3	2	3	5
Afrika	103	83	53	60	63	44	58
Azie/Austr	4	4	16	15	19	16	12
TOTAAL	155	131	101	111	121	99	116
<b>HORSMAKREEL</b>							
EG	2	1	1	1	2	2	2
Ov. Europa	0	0	0	0	0	0	0
Amerika	0	0	0	0	2	4	2
Afrika	34	21	18	19	24	36	50
Azie/Austr	10	20	25	14	29	19	14
TOTAAL	46	42	44	34	56	61	69
<b>GARNALEN</b>							
EG	129	151	180	188	247	243	247
Ov. Europa	2	2	4	5	26	42	27
Amerika	2	1	4	6	1	0	0
Afrika	0	0	1	0	0	1	2
Azie/Austr	1	0	0	1	2	1	1
TOTAAL	135	154	188	201	276	288	278

Bijlage 7 vervolg

	1985	1986	1987	1988	1989	1990	1992
<b>OVERIGE SOORTEN</b>							
EG	429	462	481	495	541	620	642
Ov. Europa	14	27	31	32	36	35	39
Amerika	19	16	16	12	14	11	9
Afrika	2	2	2	5	3	4	7
Azie/Austr	8	13	27	27	36	35	37
TOTAAL	473	520	557	571	630	705	734
<b>TOTALE UITVOER</b>							
EG	1301	1390	1424	1415	1561	1799	1961
Ov. Europa	96	112	121	126	151	186	194
Amerika	126	98	114	80	74	63	48
Afrika	156	142	117	104	120	139	163
Azie/Austr	61	79	101	97	117	111	96
TOTAAL	1740	1821	1877	1821	2023	2298	2462

Bron: PRIMAVERA.

Bijlage 8 Gemiddelde aanvoerprizen van enkele vissoorten op Nederlandse visafslagen (gld./kg)

	1985	1986	1987	1988	1989	1990	1991
Tong	16,24	20,16	19,67	16,42	18,12	12,78	14,57
Tarbot				19,56	21,93	20,20	18,17
Schol	2,65	2,70	2,98	2,77	2,57	3,16	4,12
Kabeljauw	3,18	3,23	3,09	3,63	3,99	4,80	5,43
Garnalen	4,24	4,93	4,37	5,37	6,88	9,63	5,15
Naar sortering:							
Tong g	19,54	19,89	21,72	21,13	23,21	20,13	19,31
Tong g/m	19,22	21,03	23,90	22,75	22,16	18,68	15,75
Tong k/m	17,17	20,42	22,48	17,32	21,83	13,65	14,98
Tong k/i	14,87	20,17	18,81	14,51	17,42	11,08	14,20
Tong k/2	12,75	18,73	15,06	11,00	12,09	9,56	12,24
Tarbot 1				24,09	29,13	29,60	30,01
Tarbot 2				22,42	25,74	25,78	25,85
Tarbot 3				19,66	22,08	22,20	21,80
Tarbot 4				16,30	19,10	17,09	16,20
Tarbot 5					18,52	15,95	12,86
Schol 1	3,66	3,15	3,26	3,45	3,93	4,05	4,14
Schol 2	3,44	3,04	3,25	3,36	3,52	3,49	4,17
Schol 3	2,82	2,74	2,86	3,04	2,48	3,14	4,25
Schol 4	2,03	2,38	2,86	2,28	2,03	2,90	4,01
Kabeljauw 1	4,25	4,26	4,85	4,59	4,48	5,32	5,53
Kabeljauw 2	4,30	5,02	4,48	4,33	4,54	5,46	5,87
Kabeljauw 3	4,11	4,76	3,94	3,80	4,37	5,28	5,98
Kabeljauw 4	3,73	4,09	3,49	3,65	4,10	4,76	5,57
Kabeljauw 5	2,69	2,65	2,68	3,21	3,46	4,23	4,63
Garnalen flauw	3,81	4,65	4,29	5,24	6,89	9,40	4,96
Garnalen zout	5,60	5,75	4,99	6,10	6,81	10,41	6,29

Bron: Produktschap voor Vis en Visprodukten; LEI.

## Recente publikaties van de Afdeling Visserij

H. Harmsma

Verkenning van de markt voor mosselen en mosselprodukten

Publikatie 5.78, maart 1988, 60 p.

W.P. Davidse, P. Salz en J.G.P. Smit

Vooruitzichten voor de Nederlandse plat- en rondvissector op korte en middellange termijn

Publikatie 5.79, augustus 1988, 64 p.

J. de Jager

De grote zeevisserij in de periode 1983-1987

Interne Nota 377, juni 1989

A. van der Veen, H. Harmsma en J.G.P. Smit

Het huishoudelijk verbruik van visprodukten in Nederland

Interne Nota 378, juli 1989, 50 p.

J. de Jager en H. Harmsma

Ontwikkelingen in de platvissector in het Verenigd Koninkrijk

Publikatie 5.80, september 1990, 89 p.

P. Salz en J.W. de Wilde

De rol van de garnalenvisserij voor de Nederlandse kottervloot

Publikatie 5.81, november 1990, 65 p.

H. Harmsma

De definitieve bedrijfsresultaten van de mosselcultuur seizoenen 78/79-84/85

Interne Nota 389, maart 1991, 33 p.

B.J. Keus

Juridische aspecten van het EG-visserijbeleid

Mededeling 445, juni 1991, 59 p.

P. Salz

De Europese Atlantische Visserij; structuur, economische situatie en beleid

Onderzoekverslag 85, september 1991, 268 p.

H. Harmsma en J.G.P. Smit

Het consumentengedrag rond vis, haring en mosselen in Nederland

Medeling 460, mei 1992, 73 p.

M.H. Smit

Definitieve bedrijfsresultaten in de kottervisserij 1986-1990

Interne Nota (in voorbereiding)

**J.P.G. Smit**  
**Market for fish and fishery products in the Netherlands and in**  
**the European community**  
**CBI, Rotterdam, Juli 1992**