

**W. Smit
W.P. Davidse
H. Harmsma
M.H. Smit
C. Taal**

PR No. 31-92

VISSERIJ IN CIJFERS 1992

Oktober 1994

**Landbouw-Economisch Instituut (LEI-DLO)
Afdeling Visserij**

REFERAAT

VISSERIJ IN CIJFERS 1992

Smit, W., et al.

Den Haag, Landbouw-Economisch Instituut (LEI-DLO), 1994

Periodieke Rapportage 31-92

ISSN 0921-4283

52 p., tab., Eng. Summary

Deze jaarlijkse rapportage bevat gegevens over de bedrijfsresultaten per vaartuig en per sector van de kottervisserij en de mosselcultuur in 1992 met vergelijkende cijfers van voorgaande jaren.

In de kottervisserij nam de vloot verder af. De totale besomming daalde met 13%, het netto-resultaat werd gehalveerd.

De solvabiliteit van de kottervisserij liep licht terug door vrij omvangrijke investeringen in vangstrechten.

In de mosselcultuur leidde concentratie tot een kleiner aantal bedrijven. De mosselproductie kwam weer enigszins uit het dal en leverde, ondanks een prijsdaling, een hogere besomming op. Het netto-resultaat verbeterde aanzienlijk. De verschillen binnen de bedrijfstak bleven echter zeer groot.

Visserij/Bedrijfsuitkomsten/Mosselcultuur/Financiële positie/Investeringen

Overname van de inhoud toegestaan, mits met duidelijke bronvermelding.

INHOUD

	Blz.
WOORD VOORAF	5
SAMENVATTING	7
SUMMARY	9
CONTENTS OF TABLES	11
1. ALGEMEEN OVERZICHT	13
1.1 Ontwikkeling van vloot en investeringen	13
1.2 Besomming	15
1.3 In- en uitvoer	15
2. BEDRIJFSRESULTATEN KOTTERVISSERIJ	17
2.1 De vloot	17
2.2 Resultaten van de kotterssector	18
2.3 Resultaten per pk-groep	19
2.4 Resultaten per tak van visserij	22
2.5 Ontwikkelingen op lange termijn	22
3. FINANCIËLE POSITIE KOTTERVISSERIJ	29
3.1 Aantal bedrijven	29
3.2 Financiering	29
3.3 Liquiditeitsontwikkeling per pk-groep	30
3.4 Netto-kasstroom van de sector als geheel	31
4. BEDRIJFSRESULTATEN MOSSEL CULTUUR	33
4.1 Aantal bedrijven en vloot	33
4.2 Aanvoer en opbrengst	34
4.3 Bedrijfseconomisch resultaat mosselsector	36
4.4 Bedrijfsresultaten per grootteklasse	37
BIJLAGEN	41
1. Overzicht van de Nederlandse vangstrechten 1987-1993	42
2. Samenhang tussen financiële grootheden in de kottersvisserij	44
3. Samenhang tussen financiële grootheden in de mosselcultuur	45
4. Invoer van vis en visproducten naar produktvorm	46
5. Uitvoer van vis en visproducten naar produktvorm	47
6. Invoer van vis en visproducten naar continent	48
7. Uitvoer van visproducten naar continent	50
8. Gemiddelde aanvoerprizen van enkele vissoorten op Nederlandse afslagen	52

CONTENTS

	Page
INTRODUCTION	5
SUMMARY (DUTCH)	7
SUMMARY (ENGLISH)	9
CONTENTS OF TABLES (ENGLISH)	11
1. GENERAL SURVEY	13
1.1 Development of fleet and investments	13
1.2 Gross revenues	15
1.3 Imports and exports	15
2. FINANCIAL RESULTS CUTTER FISHERIES	17
2.1 The fleet	17
2.2 Economic results of the cutter sector	18
2.3 Economic results by hp-group	19
2.4 Economic results by type of gear	22
2.5 Long term developments	22
3. FINANCIAL POSITION OF CUTTER FISHERIES	29
3.1 Number of enterprises	29
3.2 Financing	29
3.3 Liquidity developments by hp-group	30
3.4 Aggregate net cash flow	31
4. FINANCIAL RESULTS MUSSEL CULTURE	33
4.1 Number of enterprises and fleet	33
4.2 Landings and revenues	34
4.3 Economic result of the mussel sector	36
4.4 Economic results by size class	37
ANNEXES	41
1. Review of Dutch fish quota 1987-1993	42
2. Relations between financial indicators of the cutter fisheries	44
3. Relations between financial indicators of the mussel culture	45
4. Imports of fishery products by product	46
5. Exports of fishery products by product	47
6. Imports of fishery products by continent	48
7. Exports of fishery products by continent	50
8. Average landing prices of selected species on Dutch fish auctions	52

WOORD VOORAF

De periodieke rapportage "Visserij in cijfers" geeft voor de kottervisserij en de mosselcultuur een beknopt overzicht van de bedrijfsresultaten en de financiële positie. Van beide sectoren is een volledig beeld verkregen dankzij de medewerking vanuit het bedrijfsleven en diverse instellingen. Daardoor kon het ontbreken van een nationale aanvoerstatistiek worden opgevangen.

Voor de berekening van de voorlopige bedrijfsresultaten van 1992 zijn gegevens van opbrengsten en enkele belangrijke kostensoorten uit de bedrijfsboekhoudingen aangevuld met ramingen van de overige kosten. De voorlopige cijfers van 1992 bieden daarmee een betrouwbaar beeld en wijken in het algemeen weinig af van de op een later tijdstip beschikbaar komende definitieve cijfers.

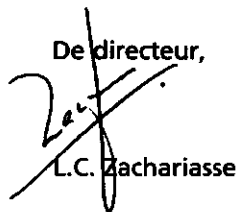
Voor de mosselcultuur zijn met behulp van opbrengstgegevens van de veiling bedrijfsresultaten van de laatste seizoenen geraamd op basis van fiscale cijfers in het verleden.

Voor beide sectoren zijn ter vergelijking definitieve cijfers van voorgaande jaren vermeld, evenals sectorresultaten.

Aan deze aflevering van "Visserij in cijfers" hebben verschillende medewerkers van de afdeling Visserij een bijdrage geleverd: drs. W.P. Davidse en drs. M.H. Smit aan het hoofdstuk over de financiële positie, C. Taal aan de gegevens over de bedrijfsresultaten in de kottervisserij, drs. H. Harmsma aan het hoofdstuk over de mosselcultuur en J. de Jager aan de gegevens van de grote zeevisserij en de bijlagen over buitenlandse handel en aanvoerprizen. De bedrijfseconomische gegevens werden verzameld en bewerkt door de documentatiemedewerkers S. Eppinga, H. de Hilster, J. Ouwehand en C. de Ruijter. De eindverantwoordelijkheid lag in handen van drs. W. Smit.

Tenslotte is een woord van dank op zijn plaats aan de vele schippers-eigenaren, kotterreders en mosselkwekers, die op basis van vrijwilligheid de gegevens beschikbaar hebben gesteld voor de berekening van bedrijfsresultaten en financiële positie. Daarbij moet tevens de zeer prettige samenwerking met een aantal administratie- en accountantskantoren worden vermeld.

De directeur,



L.C. Zachariasse

Den Haag, oktober 1994

SAMENVATTING

Algemeen

1. De totale besomming van de Nederlandse zeevisserij is in 1992 met rond 100 miljoen gulden teruggelopen, geheel als gevolg van de lagere besomming van de kottervisserij.
2. De invoer van visprodukten was in 1992 met 1,4 miljard gulden iets kleiner dan in 1991. De uitvoer ten bedrage van 2,4 miljard gulden was eveneens een fractie lager.
3. De omvang van de visserijvloot en de werkgelegenheid waren wederom kleiner als gevolg van de krimpende kottervloot. Het investeringsniveau was hoger dan in 1991, doch lag met 70 miljoen gulden ruim beneden de niveaus van de jaren 1986-1990 (tussen 130 en 250 miljoen gulden).

Kottervisserij

4. De kottervloot liep in 1992 verder terug tot 472 schepen en 487.000 pk (22 schepen en 15.000 pk minder dan eind 1991). Ook de werkgelegenheid daalde van 2.300 tot 2.215 mensjaar.
5. De totale besomming is in 1992 met rond 100 miljoen gulden gedaald tot 650 miljoen. Door een gelijktijdige daling van de technische kosten nam de arbeidsopbrengst met 60 miljoen af. Van deze daling nam de loonsom (203 miljoen in 1992) 35 miljoen voor zijn rekening en het totale netto-resultaat (een overschot van 25 miljoen in 1992) 25 miljoen.
6. De daling van de bedrijfsresultaten deed zich relatief het sterkst voor bij de kleinere en middenslagkotters.
7. De totale inzet in pk-dagen nam in 1992 licht toe als gevolg van meer inzet in de boomkor- en rondvisserij. Op haring werd minder gevestigd en de garnalenvisserij bleef op hetzelfde niveau. De toegenomen totale inzet bij een kleinere vloot betekende een stijging van de gemiddelde inzet van de schepen (van 151 dagen in 1991 tot 164 in 1992).
8. De totale investeringen in de kottervisserij waren met 66 miljoen gulden tweemaal zo hoog als in 1991 en bereikten het niveau van

de jaren 1989 en 1990. De daling van het totale vreemde vermogen is daardoor tot staan gebracht. Dit vermogen bleef op 450 miljoen gulden staan. De netto-kasstroom volgde evenals in 1991 ongeveer het niveau van het bedrijfseconomische netto-resultaat.

Mosselcultuur

9. Het aantal bedrijven en schepen in de mosselcultuur nam in 1992/93 licht af. De investeringen in deze sector daalden tot een extreem laag niveau.
10. De aanvoer van mosselen uit de Waddenzee herstelde zich in 1992/93 gedeeltelijk van het dieptepunt een seizoen eerder, maar die uit Zeeland verminderde. Per saldo was de aanvoer met 51 miljoen kilogram 25% hoger dan in het voorafgaande seizoen. Ondanks een gemiddelde prijsdaling steeg de besomming met 6 miljoen gulden tot 91 miljoen. Een daling van de technische kosten (minder inzet van de vloot) leverde daardoor een toeneming van de arbeidsopbrengst van 25 tot 44 miljoen gulden op.
11. Gemiddeld per bedrijf bleken de bedrijfsresultaten te verbeteren. Een uitzondering daarop vormde de groep kleine bedrijven, waarvan de reeds negatieve arbeidsopbrengst verder verslechterde.

SUMMARY

General

1. Total gross revenue of Dutch sea fisheries decreased in 1992 by some 100 million NLG, as a result of lower revenue in the cutter sector.
2. Imports of fish and fish products in 1992 (1.4 billion NLG) were a little less than in 1991. Exports totalling 2.4 billion NLG were also slightly lower.
3. Fishing fleet and employment decreased again as a result of the shrinking cutter fleet. The level of investments was somewhat higher than in 1991, but a total of 70 million NLG lagged far behind that in the years 1986-1990 (between 130 and 250 million).

Cutter sector

4. The cutter fleet decreased in 1992 to 472 vessels and 487.000 hp (22 vessels and 15,000 hp less than at the end of 1991). Also employment diminished from 2,300 to 2,215 man-years.
5. Total gross revenue decreased in 1992 by 100 million NLG to 650 million. A simultaneous drop of total costs led to a 60 million lower revenue to labour. Of this drop wages took 34 million and the net economic result 26 million. The net result amounted to 25 million NLG.
6. Smaller and medium-sized cutters were relatively hit harder by diminishing results than the big cutters were.
7. Total effort in hp-days increased a little in 1992 as a result of greater effort in beam trawling and roundfish fishing. Herring fishing diminished and shrimp trawling remained at about the same level. Increased total effort on a smaller fleet meant an increment of the average number of days at sea per vessel (from 151 days in 1991 to 164 in 1992).
8. Total investment in the cutter sector, reaching 66 million NLG, was twice the amount of 1991 and reached the level of 1989 and 1990. Hence the drop of total loan capital came to a halt on a level of 450

million NLG. Total net cash flow followed the level of total net economic result just like in 1991.

Mussel culture

9. The number of enterprises and vessels decreased lightly in 1992/93. Investments dropped to an extremely low level.
10. Landings of mussels from the Wadden Sea recovered in 1992/93 partly from the poor season before, but those from the Zeeland area were lower. Aggregate landings of 51 million kg were 25% higher than in the preceding season. Notwithstanding a drop of the average price gross revenue increased with 6 million NLG to 91 million. Decreased total costs (less effort by the fleet) resulted in an increment of total revenues to labour from 25 to 44 million NLG.
11. Average results per enterprise improved. An exception was the group of small enterprises in which an already negative revenue to labour continued to fall.

CONTENTS OF TABLES

- 1.1 Fleets of sea fisheries and mussel culture; number of vessels, engine power, age of vessels and number of crew.
- 1.2 Investments in sea fisheries, mussel culture and others.
- 1.3 Gross revenues of sea fisheries, mussel culture and others.
- 1.4 Imports and exports of fishery products.
- 2.1 Cutters; number of vessels by region, engine capacity and age.
- 2.2 Cutters; fleet, engine power, crew and fuel consumption.
- 2.3 Cutters; aggregate financial results.
- 2.4 Cutters; financial results per vessel by region and hp-group.
- 2.5 Cutters; relative shares by hp-group in fleet, employment, engine power, hp-days, gross revenues, costs and revenues to labour.
- 2.6 Cutters; fishing effort by hp-group and type of gear.
- 2.7 Cutters; gross revenues by hp-group and type of gear.
- 2.8 Cutters; average revenue to labour per crew member by hp-group and type of gear.
- 2.9 Cutters; main indicators per man-year 1970-1992 at constant 1992 prices.
- 3.1 Cutters; number of enterprises.
- 3.2 Cutters; investments and foreign capital.
- 3.3 Cutters; foreign capital and net cash flow per enterprise.
- 3.4 Cutters; aggregate net result, gross and net cash flow.
- 4.1 Mussel culture; number of enterprises by size class and region.
- 4.2 Mussel culture; number of vessels by region, age and engine power.
- 4.3 Production, value and average price of mussels.
- 4.4 Mussel culture; aggregate financial results.
- 4.5 Mussel culture; average financial results per enterprise by size class.

1. ALGEMEEN OVERZICHT

1.1 Ontwikkeling van vloot en investeringen

Het aantal schepen in de zeevisserij en de mosselcultuur is in 1992 wederom gedaald, evenals het totale motorvermogen. De daling kwam geheel voor rekening van de kottervisserij; in de grote zeevisserij en de mosselcultuur bleef de vloot per saldo praktisch onveranderd.

Tabel 1.1 Totaaloverzicht van de vloot van de zeevisserij en de mosselcultuur (per 31 december)

	1986	1987	1988	1989	1990	1991	1992 a)
AANTAL VAARTUIGEN							
- kottervisserij	620	611	603	573	533	494	472
- grote zeevisserij	15	13	13	13	13	13	13
- mosselcultuur	77	79	79	82	82	82	80
Totaal	712	703	695	668	628	589	565
MOTORVERMOGEN (1.000 pk b))							
- kottervisserij	539	580	599	574	544	502	487
- grote zeevisserij	66	59	68	76	80	80	81
- mosselcultuur	27	29	31	35	37	39	39
Totaal	632	668	698	685	661	621	607
LEEFTIJD SCHEPEN							
- 0-10 jaar	230	249	272	279	268	244	227
- 11-20 jaar	192	176	146	113	104	108	110
- meer dan 20 jaar	290	278	277	276	256	237	228
Totaal	712	703	695	668	628	589	565
AANTAL OPVARENDEN							
- kottervisserij	2.961	3.026	2.848	2.652	2.496	2.301	2.215
- grote zeevisserij	397	349	382	379	419	426	440
- mosselcultuur	235	241	241	250	251	251	243
Totaal	3.593	3.616	3.471	3.281	3.166	2.978	2.898

a) Voorlopige cijfers; b) 1 pk = 0,736 kW.

Bron: Directie Visserijen; Scheepvaart-Inspectie; Produktschap voor Vis en Visproducten; LEI-DLO.

Investerings in de vloot bereikten een wat hoger bedrag dan in 1991, voornamelijk door een opleving van de nieuwbouwactiviteit in de kottersector. Daarbij moet worden vermeld dat in deze sector volgens een ruwe schatting ook nog 50 miljoen gulden in vangstrechten is geïnvesteerd.

Tabel 1.2 Overzicht van de investeringen in de zee- en kustvisserij a)

	1986	1987	1988	1989	1990	1991	1992
KOTTERVISSERIJ							
Miljoen gulden b)	90	172	128	63	64	31	66
Aantallen:							
nieuwe schepen	19	25	25	13	15	6	13
andere schepen c)	-	-	1	2	3	3	2
verlengingen e.d.	11	18	5	3	2	-	-
nieuwe motoren	23	19	21	9	12	6	12
GROTE ZEEVISSERIJ							
Miljoen gulden b)	59	4	80	95	50	0	0
Aantallen:							
nieuwe schepen	2	-	2	2	1	-	-
andere schepen c)	-	-	-	-	1	-	-
verlengingen e.d.	-	1	-	-	-	-	-
MOSSELCULTUUR							
Miljoen gulden b)	4	12	16	23	14	10	2
Aantallen:							
nieuwe schepen	2	3	5	7	3	2	-
andere schepen c)	-	-	-	3	2	-	-
verlengingen e.d.	1	5	4	1	3	3	-
nieuwe motoren	3	10	4	5	4	4	4
OVERIGE SECTOREN d)							
Miljoen gulden b)	5	14	23	2	2	1	1
Aantallen:							
nieuwe schepen	3	4	8	-	2	-	-
andere schepen c)	2	1	1	7	4	1	1
verlengingen e.d.	-	3	2	3	1	1	1
nieuwe motoren	-	3	2	3	2	2	2
TOTALE VLOOT							
Miljoen gulden b)	158	202	247	183	130	42	69
Aantallen:							
nieuwe schepen	26	32	40	22	21	8	13
andere schepen c)	2	1	2	12	10	4	3
verlengingen e.d.	12	27	11	7	6	4	1
nieuwe motoren	26	32	27	17	18	12	18

a) Bruto-investeringen, exclusief elektronisch apparatuur en dekwerktuigen. Peildatum: tijdstip van in de vaart brengen; b) Bruto, zonder aftrek van WIR-premie; c) Tweedehands schepen uit buitenland of andere bedrijfstakken; d) Oestercultuur, kokkelvisserij en overige kustvisserij.

De werkgelegenheid in de zeevisserij en mosselcultuur is weer met een honderdtal plaatsen afgenomen, hetgeen geheel voor rekening van de kottervisserij kwam.

1.2 Besomming

De totale besomming van zee- en kustvisserij daalde in 1992 met 100 miljoen gulden tot ruim 900 miljoen. De opbrengstdaling in de kottervisserij was daarvan de oorzaak. Opgemerkt wordt dat in de cijfers de besomming van de kokkelvisserij niet is begrepen omdat daarover geen gegevens beschikbaar waren.

Tabel 1.3 Opbrengst van de Nederlandse zee- en kustvisserij (x miljoen gulden) a)

	1986	1987	1988	1989	1990	1991	1992
Kottervisserij	762	744	649	659	689	747	653
Grote zeevisserij	171	161	143	152	149	162	168
Totaal zeevisserij	933	905	792	811	838	909	821
Mosselcultuur b)	68	69	77	88	99	91	92
Oestercultuur	17	14	17	17	11	6	15
Kokkelvisserij	pm	pm	pm	pm	pm	pm	pm
Diversen	1	1	1	1	1	1	1
Totaal	1.019	989	887	917	949	1.007	929

a) Inclusief aanvoer in buitenlandse havens; b) Exclusief de door het Mosselonds opgenomen mosselen.

Bron: Directie Visserijen, Produktschap voor Vis en Visproducten, raming LEI-DLO.

1.3 In- en uitvoer

Naar waarde gerekend is de invoer van visproducten in 1992 voor het eerst sinds een reeks van jaren afgenomen. Met name de invoer van garnalen daalde en in mindere mate ook die van schol en kabeljauw. De uitvoer van haring bleef verder stijgen. Voor een goed begrip wordt eraan herinnerd dat in de invoercijfers ook de aanvoer met schepen onder buitenlandse vlag is begrepen.

Ook de uitvoerwaarde is enigszins gedaald. Opvallend daarbij is de grote teruggang van de uitvoer van schol. In 1992 bedroeg het aandeel van de EG-landen in de totale Nederlandse export 78,4% (in 1991 was dat 79,7%).

Tabel 1.4 Invoer en uitvoer van visprodukten (x miljoen gulden)

	1986	1987	1988	1989	1990	1991	1992
INVOER							
Tong	66	88	58	90	84	105	107
Schol	28	63	76	72	111	161	152
Kabeljauw	62	53	56	85	105	106	91
Haring	52	47	59	65	83	94	100
Makreel	26	31	32	38	41	48	58
Horsmakreel	1	1	5	7	6	7	7
Garnalen	130	158	181	233	220	266	205
Overige	381	426	462	481	541	647	660
Totaal	746	867	928	1.070	1.191	1.435	1.380
Waarvan uit:							
- de EG	520	605	624	702	736	892	883
- overig Europa	41	47	66	99	175	194	241
- Amerika	80	79	87	81	94	104	92
- Afrika	11	15	12	17	17	31	36
- Azië/Australië	94	121	137	171	169	214	128
UITVOER							
Tong	294	301	260	305	363	420	403
Schol	419	435	414	411	504	566	442
Kabeljauw	78	84	83	71	69	71	58
Haring	184	168	148	152	209	209	197
Makreel	131	101	111	121	99	116	118
Horsmakreel	42	44	34	56	61	69	99
Garnalen	154	188	201	276	288	278	303
Overige	520	557	571	630	705	734	780
Totaal	1.821	1.877	1.821	2.023	2.298	2.462	2.400
Waarvan naar:							
- de EG	1.390	1.424	1.415	1.561	1.799	1.961	1.881
- overig Europa	112	121	126	151	186	194	175
- Amerika	98	114	80	74	63	48	59
- Afrika	142	117	104	120	139	163	180
- Azië/Australië	79	101	97	117	111	96	105

Bron: CBS.

2. BEDRIJFSRESULTATEN KOTTERVISSERIJ

2.1 De vloot

De omvang van de kottervloot is in 1992 wederom gedaald (zie tabel 2.1). Het aantal kotters nam af met 22 en het totale motorvermogen met 15.000 pk. De Noordvloot nam met zeven eenheden af, de Zuidvloot met vijftien eenheden. Het gemiddelde motorvermogen steeg licht.

Tabel 2.1 Aantal vaartuigen in de kottervisserij naar regio, leeftijd en motorvermogen (per 31 december)

	1986	1987	1988	1989	1990	1991	1992 a)
Regio							
- Noord	463	456	445	428	395	361	354
- Zuid	157	155	158	145	138	133	118
Totaal	620	611	603	573	533	494	472
Leeftijd							
0 - 10 jaar	198	218	235	237	226	202	189
11 - 20 jaar	187	171	143	108	91	101	101
meer dan 20 jaar	235	222	225	228	216	191	182
Totaal	620	611	603	573	533	494	472
Motorvermogen (pk)							
1 - 100	8	8	8	10	5	4	1
101 - 150	33	26	28	31	24	22	21
151 - 200	60	56	56	53	55	53	50
201 - 260	51	48	53	55	52	54	51
261 - 300	124	127	122	107	114	118	118
301 - 400	3	3	2	4	4	2	2
401 - 600	42	40	32	34	26	19	19
601 - 800	43	37	33	28	21	13	11
801 - 1.100	38	34	30	19	12	7	7
1.101 - 1.300	54	50	42	37	30	24	20
1.301 - 1.500	52	52	48	42	37	30	24
1.501 - 2.000	62	64	64	71	73	71	72
2.001 -	50	66	85	82	80	77	76
Totaal	620	611	603	573	533	494	472
Gemiddeld motor vermogen (pk)	870	950	992	1.001	1.020	1.016	1.032

a) Voorlopige cijfers.

Bron: Directie Visserijen; Scheepvaart-Inspectie; LEI-DLO.

Praktisch in alle pk-groepen is het aantal kotters licht teruggelopen, alleen van 261 t/m 600 pk en van 800 t/m 1.100 pk bleef het aantal kotters gelijk en van 1.501 t/m 2.000 pk kwam er per saldo een bij. Het tempo waarin de middenslagvloot terugliep is in 1992 afgenomen; deze vloot was reeds eerder op een zeer laag niveau gekomen.

De investeringen in de kottervloot herstelden zich in 1992 ten opzichte van 1991 tot naar schatting 66 miljoen gulden. Daarbij moet worden vermeld dat ook in vangstrechten is geïnvesteerd, voor de kottervloot als geheel naar schatting voor 50 miljoen gulden.

De netto daling van het aantal schepen met 22 eenheden is tot stand gekomen door:

- nieuwbouw	+13
- uit EG omgevlagd	+ 2
- naar EG omgevlagd	-14
- uit de vaart of niet aan visserij deelgenomen	-23

De voortgaande verkleining van de kottervloot heeft ook een daling van de werkgelegenheid van 2.301 tot 2.215 mensjaar tot gevolg gehad.

2.2 Resultaten van de kottersector

De totale besomming van de kottervloot is met 94 miljoen gulden gedaald tot 653 miljoen (zie tabel 2.3). Een belangrijke oorzaak van deze daling is een aanzienlijke prijsval van schol (zie ook bijlage 8) en waarschijnlijk ook een aanvoerdaling van deze vissoort.

De technische kosten (alle kosten zonder loonbestanddelen) zijn ook gedaald (met 34 miljoen gulden) als gevolg van een aantal factoren:

- kleinere vloot;
- lagere afschrijvingen door laag investeringsniveau;
- lagere rentevoet;
- lagere olieprijs.

Daartegenover staat een lichte stijging van het aantal pk-dagen, hetgeen wat meer variabele kosten opleverde.

Tabel 2.2 Kottervisserij - enkele kengetallen (jaargemiddelden respectievelijk -totalen)

	1986	1987	1988	1989	1990	1991	1992 a)
Aantal schepen	615	615	607	588	553	514	483
Motorvermogen (1.000 pk)	536	560	588	586	557	523	495
Aantal opvarenden	2.961	3.026	2.848	2.652	2.496	2.301	2.215
Olieverbruik (mln. l)	323	327	348	338	318	307	322

a) Voorlopige cijfers.

Tabel 2.3 Kottervisserij - sectorresultaten (x miljoen gulden)

	1986	1987	1988	1989	1990	1991	1992 a)
Besomming b)	762	744	649	655	689	747	653
Af: Techn. kosten c)	480	498	468	492	477	459	425
Arbeidsopbrengst	282	246	181	167	212	288	228
waarvan:							
- deel/soc.lasten	254	248	218	209	219	237	203
- netto-resultaat	28	-2	-37	-42	-7	51	25
In gulden van 1993:							
Besomming b)	851	835	726	729	743	774	653
Af: Techn. kosten c)	536	559	526	544	515	476	425
Arbeidsopbrengst	315	276	200	185	228	298	228
waarvan:							
- deel/soc.lasten	284	278	241	231	236	246	203
- netto-resultaat	31	-2	-41	-46	-8	52	25

a) Voorlopige cijfers; b) Inclusief diverse opbrengsten; c) Alle kosten, exclusief deel, sociale lasten, proviand, graailoon en vakantiegeld.

De totale arbeidsopbrengst van de kottervisserij - besomming minus technische kosten - is dientengevolge per saldo met 60 miljoen gulden gedaald. Gemiddeld per opvarende is deze arbeidsopbrengst gedaald van 125.000 gulden tot 108.000 gulden. Van de daling van de totale arbeidsopbrengst kwam 34 miljoen ten laste van de bruto-deellonen en 26 miljoen ten laste van het netto-resultaat. Dit resultaat bleef daarmee nog 25 miljoen gulden positief.

2.3 Resultaten per pk-groep

De gemiddelde besommingen per vaartuig zijn in de meeste pk-groepen gedaald (zie tabel 2.4). In een enkele groep kon ongeveer het niveau van 1991 worden bereikt. Dit laatste geldt enerzijds voor een aantal groepen kleinere (garnalen-)kotters; met name de garnalenvisserij heeft in 1992 relatief goede resultaten opgeleverd. Ook enkele groepen grotere boomkorkotters besomden ongeveer evenveel als in 1991, waarschijnlijk mede door een verdere concentratie van vangstrechten bij schepen in die groepen.

Het gemiddelde netto-resultaat volgde in grote lijnen de ontwikkeling van de besomming. Doordat echter een deel van de besommingsdaling wordt opgevangen door lagere deellonen en doordat enkele kosten naar een lager niveau tenderden bleef in het algemeen het netto-resultaat op een bevredigend niveau.

Tabel 2.4 Gemiddelde bedrijfsresultaten per vaartuig in de kottervisserij (x 1.000 gld.)

	1986	1987	1988	1989	1990	1991	1992 a)
A. NOORD							
- 101-150 pk							
. bruto-besomming	249	260	219	227	237	215	223
. netto-resultaat	24	19	2	-12	-8	-17	9
. loonkosten volw. opvarende	66	54	49	50	53	54	59
- 151-200 pk							
. bruto-besomming	281	359	296	284	298	257	208
. netto-resultaat	-10	32	25	18	9	5	0
. loonkosten volw. opvarende	63	73	58	53	60	54	48
- 201-260 pk							
. bruto-besomming	291	347	318	350	316	345	343
. netto-resultaat	-24	-2	-13	-6	-27	-23	-26
. loonkosten volw. opvarende	58	64	60	63	54	62	63
- 261-300 pk							
. bruto-besomming	785	727	688	741	623	893	776
. netto-resultaat	-51	-37	2	40	-9	76	25
. loonkosten volw. opvarende	78	72	73	84	71	96	80
- 401-600 pk							
. bruto-besomming	796	771	695	774	806	1.064	809
. netto-resultaat	-41	-30	-20	13	23	138	36
. loonkosten volw. opvarende	71	68	62	73	75	111	82
- 601-800 pk							
. bruto-besomming	1.014	933	890	902	995	1.062	1.005
. netto-resultaat	10	16	-23	-66	-37	32	35
. loonkosten volw. opvarende	80	67	64	68	76	81	79
- 801-1.100 pk							
. bruto-besomming	1.301	1.183	1.045	-	-	-	-
. netto-resultaat	-11	130	65	-	-	-	-
. loonkosten volw. opvarende	81	81	71	-	-	-	-
- 1.101-1.300 pk							
. bruto-besomming	2.031	1.908	1.504	1.648	1.928	2.296	2.068
. netto-resultaat	80	-25	-17	20	171	367	244
. loonkosten volw. opvarende	107	90	86	88	102	121	102
- 1.301-1.500 pk							
. bruto-besomming	2.237	1.853	1.708	1.775	2.064	2.516	2.025
. netto-resultaat	174	-32	-13	35	243	508	163
. loonkosten volw. opvarende	113	94	89	90	105	125	100
- 1.501-2.000 pk							
. bruto-besomming	2.707	2.305	2.058	2.064	2.425	2.989	2.591
. netto-resultaat	123	-22	-20	-96	102	383	151
. loonkosten volw. opvarende	123	107	99	96	108	133	110
- 2.001- pk							
. bruto-besomming	3.176	2.758	2.421	2.479	2.933	3.183	3.194
. netto-resultaat	-46	-140	-358	-460	-196	21	29
. loonkosten volw. opvarende	140	121	110	109	134	138	125

a) Voorlopige cijfers.

Tabel 2.4 (vervolg)

	1986	1987	1988	1989	1990	1991	1992 a)
B. ZUID							
- 201-260 pk							
. bruto-besomming	256	234	212	297	182	187	184
. netto-resultaat	-19	-24	-23	32	-61	-53	-71
. loonkosten volw. opvarende	42	45	43	47	35	34	36
- 261-300 pk							
. bruto-besomming	809	783	642	812	743	725	717
. netto-resultaat	-32	-52	-81	17	-35	-34	-41
. loonkosten volw. opvarende	78	75	65	78	72	68	70
- 1.101-1.300 pk							
. bruto-besomming	1.920	1.827	1.464	1.502	1.551	2.037	1.675
. netto-resultaat	213	179	103	31	74	387	172
. loonkosten volw. opvarende	113	108	81	75	77	109	90
- 1.301-1.500 pk							
. bruto-besomming	2.348	2.253	1.839	1.917	1.989	2.419	2.408
. netto-resultaat	202	139	-58	-63	-13	278	327
. loonkosten volw. opvarende	128	122	109	109	107	137	140
- 1.501-2.000 pk							
. bruto-besomming	3.499	3.002	-	-	-	-	-
. netto-resultaat	607	232	-	-	-	-	-
. loonkosten volw. opvarende	145	116	-	-	-	-	-
- 2.001- pk							
. bruto-besomming	4.254	3.615	2.469	2.291	2.665	3.281	3.024
. netto-resultaat	397	56	-486	-392	-182	224	229
. loonkosten volw. opvarende	156	136	99	97	115	143	112

a) Voorlopige cijfers.

Het gemiddelde bruto-inkomen per opvarende is op de kleinere kotters in het algemeen licht gestegen, maar op de grotere kotters teruggelopen.

Tabel 2.5 geeft een indruk van het relatieve belang van de verschillende pk-groepen in de totale inzet en het financieel resultaat van de kottervisserij. De algemene tendens van de laatste jaren - toeneming van het belang van kotters boven 1.500 pk en van 201 t/m 300 pk - zette zich in 1992 voort.

Opvallend is dat wederom het aandeel van de grote kotters (boven 1.500 pk) in de besomming en de arbeidsopbrengst (loonbestanddelen plus netto-resultaat) achterblijft ten opzichte van het aandeel in het motorvermogen en in de inzet, gemeten in pk-dagen. In 1992 kwam 72% van de pk-dagen voor rekening van deze groep, terwijl het aandeel in de besomming slechts iets meer dan 62% bedroeg en het aandeel in de arbeidsopbrengst slechts ruim 58%. Hieruit is af te leiden dat de aan de pk's en pk-dagen toe te schrijven produktiviteit afneemt naarmate de schepen groter worden.

Tabel 2.5 Procentuele verdeling van enkele kengetallen in 1992 naar pk-groepen a)

Pk-groep	Vaar- tui- gen	Man- jaren	Pk	Pk- da- gen	Besom- ming	Tech. kos- ten	Ar- beids- opbr.
1 - 200	16	6	3	2	2	2	3
201 - 300	35	25	10	8	15	15	16
301 - 600	4	4	2	2	2	2	3
601 - 1.100	4	4	3	3	3	3	3
1.101 - 1.500	10	13	13	14	15	13	17
1.501 - 2.000	15	23	27	28	28	27	29
2.001 -	16	25	42	44	35	38	29
Totaal	100	100	100	100	100	100	100

a) Voorlopige cijfers.

2.4 Resultaten per tak van visserij

Uit tabel 2.6 is af te lezen dat in 1992 de inzet, gemeten in pk-dagen, is toegenomen. Vooral in de boomkorvisserij is deze inzet toegenomen en in mindere mate ook in de rondvisserij. De inzet in de haringvisserij viel terug en in de garnalenvisserij bleef hij ongeveer constant.

De toeneming van de inzet in de boomkorvisserij kwam geheel voor rekening van kotters boven 1.500 pk; in de groepen kleinere kotters nam de inzet af. De grotere inzet in de rondvisserij is grotendeels binnen de groep 201-300 pk gerealiseerd.

De ontwikkeling van de besomming per tak van visserij (zie tabel 2.7) laat een aanzienlijke daling van de boomkorbesomming zien, ondanks de toegenomen inzet. De besomming in de rondvisserij was hoger dan in 1991, evenals die in de garnalenvisserij. De haringspanvisserij leverde minder op.

In de boomkorvisserij heeft de tegengestelde ontwikkeling van totale inzet en totale besomming begrijpelijkerwijs een belangrijke daling van de inkomens van de opvarenden tot gevolg gehad (zie tabel 2.8). Naar verhouding was deze inkomensdaling op de kleinere en midden-slagkotters groter dan op de grote kotters. De rondvisserij leverde hogere inkomens op, behalve bij de kotters van 201-300 pk. In deze groep was echter de garnalenvisserij veel rendabeler dan in 1991.

2.5 Ontwikkelingen op lange termijn

Een reeks kengetallen in reële guldens per opvarende zoals tabel 2.9 laat zien brengt aan het licht dat de reële besomming per opvarende in 1992 met 12% is afgenomen. Een gemiddelde achteruitgang van

Tabel 2.6 Inzet van de kottervisserij naar pk-groep en tak van visserij (x 100.000 pk-dagen)

	1986	1987	1988	1989	1990	1991	1992 a)
1-200 pk							
- boomkor	1	1	1	0	1	1	1
- bordentrawl	0	0	0	0	-	-	-
- rondvisspan	-	-	-	-	-	0	0
- garnalen	17	17	17	19	16	14	12
- diversen	-	-	-	0	0	0	-
- totaal	18	18	18	19	17	16	13
201-300 pk							
- boomkor	24	25	21	19	19	26	25
- bordentrawl	5	6	6	5	3	1	4
- rondvisspan	10	13	11	7	4	4	6
- garnalen	18	18	24	30	30	29	30
- diversen	2	1	2	2	2	1	1
- totaal	59	63	64	63	58	61	65
301-600 pk							
- boomkor	7	5	5	5	6	4	1
- bordentrawl	9	8	7	7	5	-	1
- rondvisspan	17	15	12	12	11	12	11
- haringspan	1	1	1	1	-	-	-
- diversen	2	2	2	1	2	2	2
- totaal	36	31	27	25	24	18	15
601-1.100 pk							
- boomkor	43	44	35	33	21	9	6
- bordentrawl	22	9	15	11	7	1	1
- rondvisspan	24	25	32	27	20	16	15
- haringspan	14	10	1	-	1	4	1
- diversen	1	0	-	-	0	-	-
- totaal	104	88	83	72	49	30	23
1.101-1.500 pk							
- boomkor	216	185	192	154	139	118	104
- bordentrawl	4	9	-	5	-	-	0
- rondvisspan	5	4	4	-	1	-	1
- haringspan	15	31	10	11	6	6	4
- totaal	240	229	205	169	146	124	109
1.501- pk							
- boomkor	391	424	508	514	525	527	576
- haringspan	3	6	5	8	8	12	7
- totaal	394	430	512	522	533	539	583
Alle schepen							
- boomkor	681	684	762	725	710	685	712
- bordentrawl	41	32	28	28	15	2	7
- rondvisspan	56	56	59	47	35	33	33
- haringspan	34	48	16	19	15	22	13
- garnalen	34	35	41	49	46	43	42
- diversen	5	3	4	4	4	3	2
- totaal	851	858	910	871	825	788	809

- = In betreffende groep niet waargenomen; 0 = Minder dan 50.000 pk-dagen.

a) Voorlopige cijfers.

Tabel 2.7 *Besomming van de kottervisserij naar pk-groep en tak van visserij (x miljoen gulden)*

	1986	1987	1988	1989	1990	1991	1992 a)
1-200 pk							
- boomkor	1	1	1	1	1	1	1
- bordentrawl	1	0	0	0	-	-	-
- rondvisspan	-	-	-	-	-	0	0
- garnalen	20	25	20	21	20	16	14
- diversen	-	-	-	0	0	0	-
- totaal	21	26	21	22	21	18	15
201-300 pk							
- boomkor	41	44	37	37	39	69	50
- bordentrawl	11	12	9	7	4	2	6
- rondvisspan	21	28	18	11	5	6	8
- garnalen	20	18	24	42	34	28	34
- diversen	4	3	5	4	4	3	3
- totaal	97	105	93	102	85	107	100
301-600 pk							
- boomkor	7	5	5	5	8	7	1
- bordentrawl	7	6	6	5	4	-	1
- rondvisspan	17	18	13	12	10	12	12
- haringspan	1	1	1	1	-	-	-
- diversen	1	2	2	2	3	6	2
- totaal	34	33	26	25	25	25	16
601-1.100 pk							
- boomkor	40	39	35	29	22	11	5
- bordentrawl	16	7	15	7	4	1	1
- rondvisspan	17	22	32	15	11	11	10
- haringspan	12	7	1	-	2	4	1
- diversen	1	0	-	-	-	-	-
- totaal	86	75	83	50	39	26	18
1.101-1.500 pk							
- boomkor	193	159	138	127	127	128	90
- bordentrawl	2	4	-	2	-	-	0
- rondvisspan	2	2	2	-	0	-	0
- haringspan	13	25	8	9	7	7	4
- totaal	210	189	148	138	134	135	96
1.501- pk							
- boomkor	311	313	297	318	379	426	401
- haringspan	2	3	3	4	5	7	5
- totaal	313	316	300	322	384	434	406
Alle schepen							
- boomkor	593	561	505	516	577	641	548
- bordentrawl	37	30	25	21	12	3	8
- rondvisspan	57	69	55	38	26	29	30
- haringspan	28	36	13	14	14	18	11
- garnalen	40	43	44	63	53	44	48
- diversen	6	5	7	6	7	9	5
- totaal	762	744	649	659	689	744	650

- = In desbetreffende groep niet waargenomen; 0 = Minder dan 500.000 gld.

a) Voorlopige cijfers.

Tabel 2.8 Gemiddelde arbeidsopbrengst per manjaar in de kottervisserij naar tak van visserij (x 1.000 gulden) a) b)

	1986	1987	1988	1989	1990	1991	1992 c)
1- 200 pk							
- boomkor	x	x	x	x	63	x	x
- bordentrawl	x	x	x	x	0	0	0
- rondvisspan	0	0	0	0	0	x	x
- garnalen	49	64	53	51	47	42	44
- totaal	49	64	53	51	47	42	43
201-300 pk							
- boomkor	45	48	59	84	77	127	73
- bordentrawl	75	64	46	36	x	x	x
- rondvisspan	76	81	67	63	50	76	70
- garnalen	44	39	33	80	39	21	51
- totaal	54	56	53	76	56	79	65
301-600 pk							
- boomkor	51	39	36	72	110	157	86
- bordentrawl	35	31	45	25	24	0	x
- rondvisspan	71	87	81	73	56	85	94
- haringspan	x	x	x	x	0	0	0
- totaal	55	60	57	61	67	134	85
601-1.100 pk							
- boomkor	89	75	61	90	102	129	65
- bordentrawl	68	65	54	33	26	x	x
- rondvisspan	54	65	69	53	48	43	60
- haringspan	56	40	x	0	x	92	166
- totaal	71	67	63	67	76	77	68
1.101-1.500 pk							
- boomkor	128	114	83	93	118	180	135
- bordentrawl	x	x	0	x	0	0	x
- rondvisspan	x	x	x	0	x	0	x
- haringspan	76	36	83	68	x	165	192
- totaal	119	90	82	88	117	180	136
1.501- pk							
- boomkor	140	108	60	46	97	149	125
- haringspan	x	x	x	x	x	x	x
- totaal	140	108	61	46	97	148	126
Alle schepen							
- boomkor	117	97	66	65	100	151	117
- bordentrawl	57	34	49	25	x	x	x
- rondvisspan	65	77	69	62	50	65	72
- haringspan	x	39	x	x	x	x	x
- garnalen	47	53	43	67	42	29	49
- diversen	x	x	x	x	x	x	x
- totaal	95	81	63	63	85	125	103

a) Arb. opbr. = netto-resultaat + deel (inclusief proviand) + sociale voorzieningen + graai-
loon/vakantiegeld; b) x = minder dan 5% van het totale aantal manjaren in de betrokken
pk-groep; 0 = tak van visserij is niet waargenomen; c) Voorlopige cijfers.

42.000 reële gulden per opvarende werd echter voor een deel goedge- maakt door lagere afschrijving en rente (10.000 gulden) en lagere andere technische kosten (5.000 gulden). De reële arbeidsopbrengst per opvarende daalde als gevolg daarvan met slechts 27.000 gulden, hetgeen in een daling van het (bruto-)deelloon van 15.000 gulden tot uiting kwam. Het restant van de daling manifesteerde zich in de sfeer van de netto-re- sultaat.

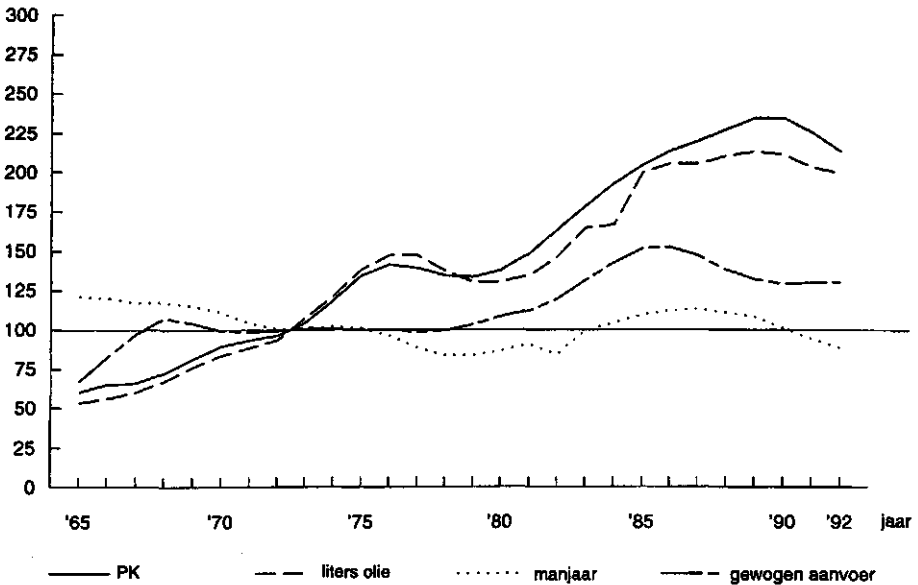
Tabel 2.9 Kengetallen per mensjaar in de kottervisserij over 1970-1992 (x 1.000 gulden van 1992)

Jaar	Mens- jaren	Pk	Besom- ming	Afschr./ rente	Over. kosten	Arb. opbr.	Waarvan:	
							deel/ soc.l.	netto- result.
1970	2.732	83	182	37	61	83	75	8
1971	2.597	90	204	39	72	93	80	13
1972	2.613	95	214	36	71	107	86	21
1973	2.701	106	236	44	88	104	92	12
1974	2.747	124	213	60	101	52	74	-22
1975	2.541	143	222	58	103	61	76	-15
1976	2.294	149	237	57	111	69	80	-11
1977	2.101	155	247	51	113	83	83	0
1978	2.197	148	258	41	104	113	91	22
1979	2.243	148	275	44	123	108	91	17
1980	2.359	153	256	41	137	78	79	-1
1981	2.499	163	269	45	146	78	78	0
1982	2.562	172	271	53	163	55	75	-20
1983	2.747	173	273	55	155	63	72	-9
1984	2.919	175	272	52	158	62	75	-13
1985	2.981	178	298	52	162	84	84	0
1986	2.960	181	288	63	119	106	96	10
1987	3.027	185	276	67	118	91	92	-1
1988	2.825	208	257	68	119	70	85	-15
1989	2.641	222	276	78	128	70	87	-17
1990	2.484	224	299	75	132	92	95	-3
1991	2.301	227	337	73	134	130	107	23
1992 a)	2.215	223	295	63	129	103	92	11

a) Voorlopige cijfers.

Een andere manier om tegen de sector aan te kijken is die via totale sectorcijfers. In figuur 2.1 is een beeld geschetst van enkele grootheden in de periode 1965-1992. Duidelijk is daaruit de ontwikkeling van het aantal pk's te zien. Deze lijn stijgt tot eind jaren tachtig, met een knik eind jaren zeventig, samenhangend met de magere resultaten in 1974 en 1975 en de daaropvolgende saneringsronde. Eind jaren tachtig buigt de- ze lijn echter weer naar beneden: vangstbeperkingen en sanering.

index. 72/73=100



Figuur 2.1 Vloot, inzet en produktie van de kottervisserij, indexcijfers, 1972/73=100

Het totale oliebruik volgt ongeveer dezelfde lijn. In de laatste tien jaar echter loopt het oliebruik achter bij de ontwikkeling van het motorvermogen, hetgeen verklaard kan worden uit een inzetbeperking op grond van onder meer de zeedagenregeling.

Opmerkelijk is dat in grote lijnen de omvang van de bemanning vrij constant is gebleven, met echter een dalende tendens in de laatste jaren. Het aantal vissers is dus bepaald niet met het totale motorvermogen meegestegen.

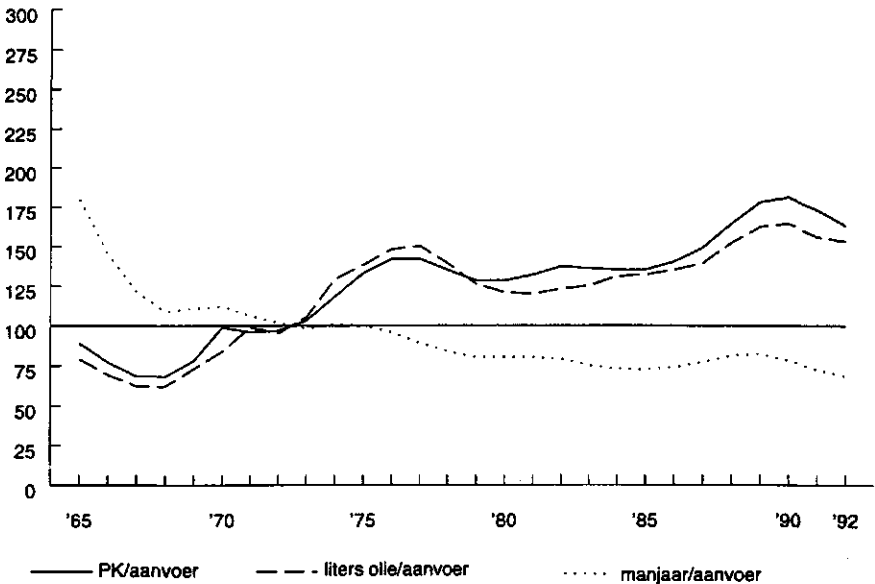
In dezelfde figuur is ook de ontwikkeling van de aanvoer aangegeven. Deze betreft overigens niet een simpele telling van de aangevoerde hoeveelheden van de verschillende vissoorten. De omvang van de bestanden van diverse vissoorten in zee loopt sterk uiteen en daarmee ook de vangbaarheid. Voor een groot deel komen deze verschillen terug in economische schaarsteverhoudingen en daarmee in de marktprijs: er is minder tong in zee dan schol en de prijs van tong is dan ook aanzienlijk hoger dan die van schol. De besomming zou dan een beter beeld geven dan de aanvoer in kilogrammen. De inflatie (waardedaling van de gulden) en een vrij algemene prijsstijging van visprodukten boven die inflatie uit laten een aanzienlijke stijging van de nominale besomming zien die echter geen inzicht geeft in de ontwikkeling van de fysieke aanvoer.

Om de invloed van de inflatie en andere verstoringen uit te schakelen is uitgegaan van een gelijke prijs per vissoort over de gehele genoemde periode, hetgeen leidt tot een "gewogen" aanvoer, waarbij de hoeveelheden van elke vissoort zijn gewogen met de gemiddelde prijs. Op die manier komt bijvoorbeeld tong in het geheel zwaarder te wegen dan bij een simpele telling van hoeveelheden. Daardoor zal de lijn uiteraard steeds verder gaan liggen onder een lijn die de nominale besomming voorstelt.

Duidelijk is dat de gewogen aanvoer per saldo weliswaar meer is gestegen dan de bemanning maar niet de stijging van het motorvermogen heeft kunnen bijhouden. Figuur 2.2 geeft aan de ontwikkeling van het aantal pk's, van het olieconsumptie en van het aantal mensjaren per kg gewogen aanvoer. Het is duidelijk dat voor dezelfde gewogen aanvoer steeds meer pk's nodig waren. Het aantal mensjaren dat voor eenzelfde gewogen aanvoer is ingezet is daarentegen gedaald. Kort samengevat is daaruit de conclusie te trekken dat in de kottervisserij de kapitaalintensiteit is toegenomen en de arbeidsintensiteit afgenomen. Arbeid is vervangen door kapitaal.

De conclusie kan ook op een andere manier worden verwoord: het in de vaart brengen van steeds grotere kotters heeft het vangstresultaat per pk doen teruglopen, maar het vangstresultaat per opvarende doen toenemen.

index. 72/73=100



Figuur 2.2 Produktie gerelateerd aan vloot en inzet kottervisserij, indexcijfers, 1972/73=100

3. FINANCIËLE POSITIE KOTTERVISSERIJ

3.1 Aantal bedrijven

Het aantal bedrijven is geringer dan het aantal kotters omdat een niet onbelangrijk aantal bedrijven meerdere schepen exploiteert. Het belang van deze "meerscheeps-bedrijven" komt duidelijk naar voren wanneer het motorvermogen als maatstaf wordt genomen. Meer dan de helft (53%) van het totale motorvermogen van de kottervloot is in exploitatie bij deze groep bedrijven, die in 1992 slechts zeventien procent van het totaal aantal bedrijven uitmaakte.

Het totaal aantal bedrijven is in 1992 opnieuw verminderd. Deze daling deed zich voor bij de bedrijven die één schip exploiteerden, het aantal bedrijven met meer schepen steeg licht (tabel 3.1).

Tabel 3.1 *Het aantal bedrijven in de kottervisserij*

	1988	1989	1990	1991	1992
Aantal bedrijven per ultimo a)	500	476	438	406	390
Waarvan:					
met meer schepen	67	66	70	64	66
met 1 schip t/m 300 pk	248	239	231	225	214
met 1 schip 301-1.100 pk	75	69	43	30	26
met 1 schip boven 1.100 pk	106	98	90	87	84

a) Er zijn per ultimo veelal enkele bedrijven zonder schip (in aanbouw en dergelijke); daarom is het totaal van de uitsplitsing niet gelijk aan het totaal aantal bedrijven.

3.2 Financiering

Het totaal van de investeringen in nieuwe schepen en motoren lag in 1992 op ongeveer hetzelfde niveau als in de jaren 1989 en 1990 (tabel 3.2). Er kwamen in 1992 dertien nieuwe schepen in de vaart. Van deze dertien schepen waren acht schepen uitgerust met een motor van 2.000 pk en vijf met een motor van 300 pk. Er hadden twaalf hermotoriseringsplaats, in tien gevallen betrof dit oudere schepen van 300 pk of minder.

Door de toename van de investeringen in vergelijking met het voorgaande jaar steeg ook het totaal vreemd vermogen op lange termijn. De hoogte van dit vreemd vermogen wordt behalve door investeringen in nieuwe schepen en motoren in toenemende mate beïnvloed door inves-

teringen in vangstrechten. Hiermee was in de afgelopen jaren naar schatting jaarlijks rond 50 miljoen gulden gemoeid.

Voor de kottervisserij als geheel kwam het eigen vermogen aan het eind van 1992 uit op ongeveer 50% van het totaal vermogen. In de afgelopen jaren is dit percentage (de solvabiliteit) vrij stabiel gebleven.

Tabel 3.2 Overzicht van investeringen en vreemd vermogen in de kottervisserij

	1988	1989	1990	1991	1992 a)
Investering in mln. gld. b)	128	63	64	31	66
Totaal vreemd vermogen op lange termijn per ult. in mln. gld.	525	533	524	448	453
Gemiddeld vreemd vermogen op lange termijn per bedrijf in duizend gulden	1.050	1.119	1.196	1.103	1.161

a) Voorlopige cijfers; b) Bruto-investeringen, zonder aftrek van WIR-premie, exclusief elektronische apparatuur en dekwerktuigen; peildatum: jaar van in de vaart brengen.

3.3 Liquiditeitsontwikkeling per pk-groep

Bezien per pk-groep is de liquiditeitsontwikkeling bij alle vier grootte-categorieën verslechterd ten opzichte van 1991. Ondanks deze verslechtering bleef de netto-kasstroom in alle groepen positief.

Bij de kleinere bedrijven daalde de bruto-kasstroom in 1992 met 20%; samen met aanzienlijk hogere aflossingsverplichtingen (50%) zorgde dit voor een sterke teruggang van de netto-kasstroom. De vermogenspositie van deze bedrijven is in doorsnee echter gunstig, aan het begin van het jaar maakte het eigen vermogen 64% uit van het balans-totaal (solvabiliteit).

Ook voor bedrijven met een schip in de klasse 301-1.100 pk verslechterde de liquiditeitspositie. De netto-kasstroom liep terug van 71.000 gulden in 1991 naar 13.000 in 1992. Deze teruggang werd geheel veroorzaakt door een daling van de bruto-kasstroom met ongeveer 25%. Bij deze groep past de kanttekening dat de netto-kasstroom de laatste jaren sterk verbeterd was mede door het opheffen van bedrijven (onder andere door sanering) waarbij de liquiditeitstekorten hoog waren opgelopen. De solvabiliteit kwam bij deze bedrijven uit op 30%.

Bij de bedrijven met één schip groter dan 1.100 pk waren de aflossingen de laatste jaren sterk toegenomen als gevolg van investeringen in schepen en quota. In 1992 daalden de aflossingen, doordat echter de bruto-kasstroom nog sterker daalde verminderde ook bij deze groep de netto-kasstroom. Aan het begin van 1992 stond er tegenover het vreemd vermogen van bijna 1,8 miljoen gulden een redelijk hoog eigen vermogen (1,3 miljoen) zodat de solvabiliteit uitkwam op bijna 60%.

Ook bij de bedrijven met meer dan één schip daalden de aflossingen in 1992, evenals de geraamde rente. Doordat de bruto-kasstroom nog sterker terugliep zien we ook bij deze groep een daling van de netto-kasstroom. Bij deze "meerscheepsbedrijven" doet zich voor de derde achtereenvolgende keer een daling voor in het vreemd vermogen op lange termijn; doordat ook het eigen vermogen terugliep bleef de solvabiliteit gemiddeld bijna 45%. Deze daling van het balanstotaal wordt, ondanks de investeringen in quota, veroorzaakt doordat een aantal van deze bedrijven met een schip zijn ingekrompen.

Tabel 3.3 Gemiddeld vreemd vermogen en netto-kasstroom per bedrijf in 1992 a) met tussen haakjes de waarden voor 1991 (x 1.000 gulden)

	Bedrijven met één schip			Bedrijven met meer schepen
	t/m 300 pk	301-1.100 pk	boven 1.100 pk	
Vreemd vermogen op lange termijn per 1-1-1992	219 (210)	644 (413)	1.792 (1.572)	3.502 (4.297)
Bruto-kasstroom in 1992	85 (107)	153 (212)	672 (833)	1.329 (1.643)
- aflossing b)	-58 (-39)	-88 (-106)	-458 (-506)	-642 (-710)
- rente b)	-19 (-19)	-52 (-35)	-143 (-144)	-300 (-397)
Netto-kasstroom in 1992	8 (49)	13 (71)	71 (183)	387 (536)

a) Voorlopige cijfers; b) Ramingen op basis van een looptijd van het vreemd vermogen van tien jaar (nieuw schip) of acht jaar (tweedehands gekocht schip). Rentepercentage (gemiddelde rente voor sloophypotheken) 8,9%.

3.4 Netto-kasstroom van de sector als geheel

In tabel 3.4 is toegerekend naar de netto-kasstroom van de sector als geheel. Daarvoor is de bruto-kasstroom verminderd met (normatieve) aflossingen en betaalde rente. De financieringslasten lagen in 1992 op ongeveer hetzelfde niveau als afschrijving en berekende rente, hierdoor week de netto-kasstroom weinig af van het berekende netto-resultaat.

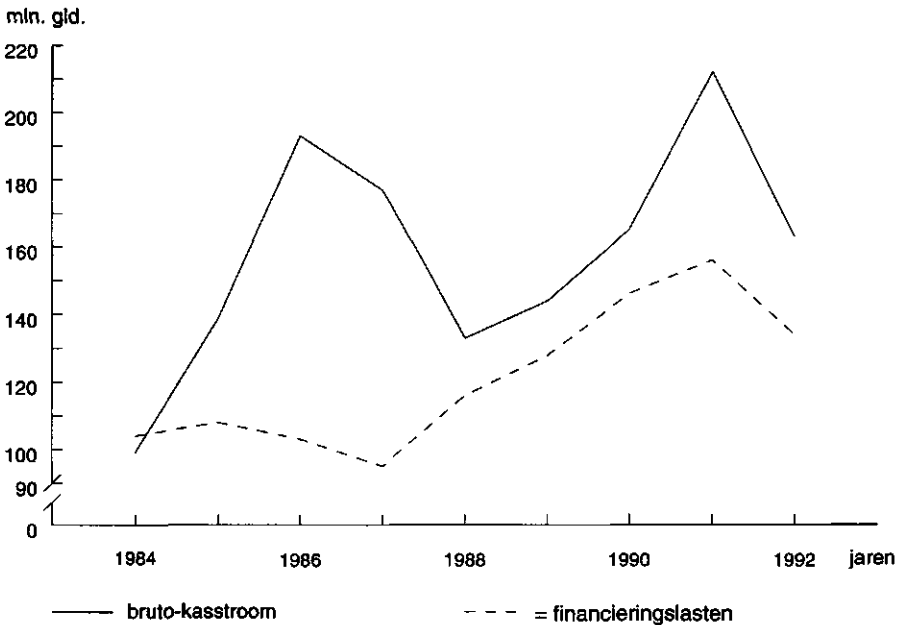
Voor een gemiddeld kottersbedrijf kwam de kasstroom, na betaling van aflossing en rente, uit op bijna 75.000 gulden. Dit bedrag is aangewend voor investeringen (vernieuwingen aan het schip, contingenten, en dergelijke) dan wel voor extra aflossingen op het vreemd vermogen. Aan de andere kant waren er echter ook bedrijven waarbij de kasstroom in 1992 niet geheel toereikend was om aan de financieringsverplichtingen te voldoen.

De op- en neergang van de netto-kasstroom in de laatste jaren is nog eens in beeld gebracht in figuur 3.1. De netto-kasstroom uit exploitatie is na 1984 steeds positief geweest. Dit in tegenstelling tot het begin van de tachtiger jaren toen er sprake was van een negatieve netto-kasstroom.

Tabel 3.4 *Netto-resultaat, bruto- en netto-kasstroom voor de kottervisserij als geheel (x miljoen gulden)*

	1988	1989	1990	1991	1992 a)
Netto-resultaat	-37	-42	-7	51	25
+ afschrijving	117	123	110	106	95
+ berekende rente tot. verm.	53	63	62	55	43
= bruto-kasstroom	133	144	165	212	163
- aflossingen b)	-78	-88	-100	-109	-97
- betaalde rente b)	-38	-40	-46	-47	-37
= netto-kasstroom uit exploitatie	17	16	19	56	29

a) Voorlopige cijfers; b) Zie noot bij tabel 3.3. Rentepercentage in de betreffende jaren respectievelijk 8,1 - 8,5 - 8,7 - 9,6 en 8,9%.



Figuur 3.1 *Bruto-kasstroom en financieringslasten*

4. BEDRIJFSRESULTATEN MOSSEL CULTUUR

4.1 Aantal bedrijven en vloot

De daling van het aantal mosselbedrijven heeft zich afgelopen jaar voortgezet (zie tabel 4.1). De minder goede resultaten en de ongunstige vooruitzichten zullen hier zeker toe hebben bijgedragen. Te verwachten valt dat ook komend jaar nog meerdere bedrijven de activiteiten zullen beëindigen. De grotere bedrijven bleven relatief onberoerd door de problemen. Het aandeel in de aanvoer van de groep grootste bedrijven is sinds vorig seizoen verder toegenomen van 43 procent tot 52 procent van de totale aanvoer.

Tabel 4.1 Aantal bedrijven in de mosselcultuur naar grootte (per 31 december) en aandeel in aanvoer van de groep grootste bedrijven

	1986	1987	1988	1989	1990	1991	1992 a)
Grootteklassen b)							
. kleinste	2	5	4	7	6	5	4
. kleine	10	8	8	6	7	7	8
. middelgrote	27	30	25	25	30	28	26
. grote	18	17	23	23	18	16	14
. grootste	15	14	14	14	14	17	18
Totaal	72	74	74	75	75	73	70
Aandeel grootste bedrijven in de aanvoer (%)	37	24	33	30	29	43	52

a) Voorlopige cijfers; b) Ingedeeld volgens aandeel in de totale productiecapaciteit; grenzen respectievelijk 0,5 - 0,8 - 1,3 en 1,8 van die capaciteit.

Bron: Produktschap voor Vis en Visproducten; LEI-DLO.

De (bruto-)investeringen in nieuwe schepen, vergroting van schepen en nieuwe motoren waren in 1992 met twee miljoen gulden aanzienlijk lager dan in de voorafgaande jaren. Als gevolg van bedrijfsovernames daalde de vlootomvang met twee eenheden. Er werden geen nieuwe schepen aan de vloot toegevoegd. In het afgelopen jaar werd enkel geïnvesteerd in motoren. In totaal werden vier motoren vervangen, waardoor het gemiddelde motorvermogen toenam van 474 pk in 1991 tot 481 pk in 1992. Door de inkrimping van de mosselvloot daalde het totale motorvermogen met 1%.

Tabel 4.2 Aantal schepen in de mosselcultuur naar leeftijd en motorvermogen (per 31 december)

	1986	1987	1988	1989	1990	1991	1992 a)
Leeftijd							
0 - 10 jaar	18	19	24	28	29	27	26
11 - 20 jaar	4	4	3	5	7	8	8
meer dan 20 jaar	55	56	52	49	46	47	46
Totaal	77	79	79	82	82	82	80
Motorvermogen							
1 - 300 pk	21	16	14	12	10	8	8
301 - 450 pk	43	47	42	37	33	33	31
451 pk en meer	13	16	23	33	39	41	41
Totaal	77	79	79	82	82	82	80
Totaal motorvermogen (x 1.000 pk)	27,0	28,8	31,1	35,4	37,8	39,0	38,5
Gemiddeld motorvermogen per schip (pk)	350	364	394	431	461	476	481

a) Voorlopige cijfers.

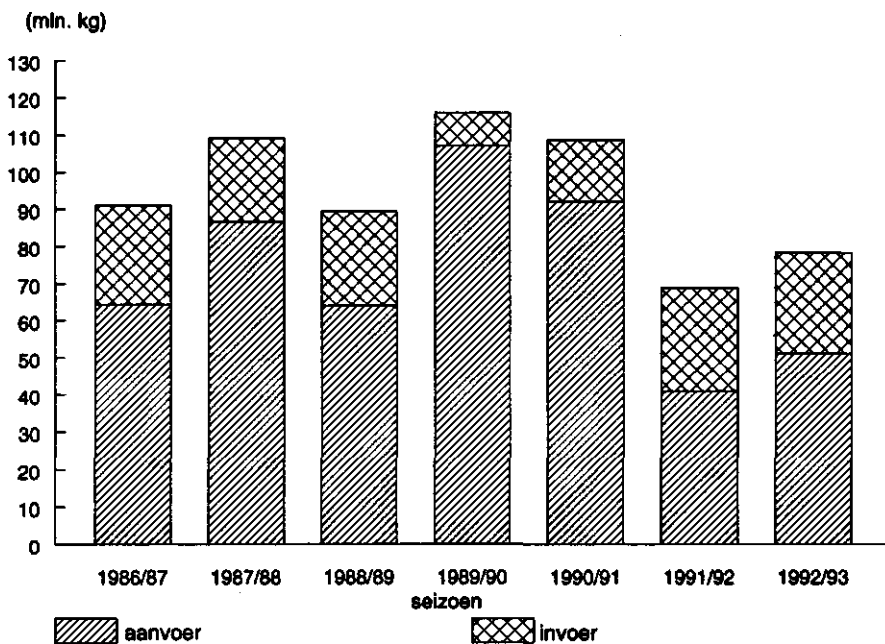
Bron: Produktschap voor Vis en Visproducten; Directie Visserijen; LEI-DLO.

De vlootomvang is daarmee vermoedelijk niet meer de factor die de productiecapaciteit beperkt, behalve wellicht in uitzonderingsgevallen. Het bestand aan beschikbare percelen en momenteel vooral de hoeveelheid mosselzaad zijn de beperkende factoren.

4.2 Aanvoer en opbrengst

De aanvoer van mosselen herstelde zich in het seizoen '92/'93 enigszins al blijft deze met 51 miljoen kilogram toch nog steeds ver achter bij de voorgaande seizoenen. Gedurende een aantal jaren is er zeer weinig mosselzaad gevallen, waardoor de geogste hoeveelheid consumptiemosselen zich de afgelopen twee seizoenen op het laagste peil beweegt sinds tientallen jaren. Hoewel de aanvoer vanuit de Waddenzee flink toenam, bleef deze nog steeds ver beneden het normale aanvoerniveau.

De ervaringen van de afgelopen jaren leren dat de aanvoerprijs zeer sterk reageert op een verandering in het totale aanbod. Een lagere aanvoer in Nederland leidt niet zonder meer tot een hogere aanvoerprijs. De toegenomen productie in het Duitse en Deense Waddengebied beïnvloedt ook de prijsvorming. Ondanks een hoge invoer bleef het totale aanbod (zie figuur 4.1) achter bij het gemiddelde van de jaren '80. De



Figuur 4.1 Aanvoer en invoer van consumptiemosselen

Tabel 4.3 Overzicht van aanvoer en opbrengst van consumptiemosselen a)

	86/87	87/88	88/89	89/90	90/91	91/92	92/93
Aanvoer (mln. kg)							
. uit Zeeland	26	30	27	28	23	33	25
. uit de Waddenzee	38	57	37	79	69	8	26
Totaal	64	87	64	107	92	41	51
Opbrengst (mln. gld.)							
. uit Zeeland	20	17	28	12	19	61	37
. uit de Waddenzee	45	52	48	58	86	23	54
Totaal	65	69	76	70	105	85	91
Gem. prijs (gld./100 kg)							
Zeeland	77	57	101	44	87	184	147
Waddenzee	118	92	131	73	124	297	205
Totaal	100	80	118	65	114	206	178

a) Hierin is niet begrepen de door het Mossel Fonds opgenomen aanvoer (alleen in 1989/90: 1,9 mln. kg).

Bron: Produktschap voor Vis en Visproducten.

gemiddelde aanvoerprijs handhaafde zich hierdoor op een hoog niveau. Ten opzichte van het seizoen '89/'90 is de prijs bijna verdrievoudigd.

Het is de vraag wat het effect zal zijn van de aanhoudende schaarste en hoge prijzen voor de afzetperspectieven op lange termijn. In het begin van de jaren '80 leidde een soortgelijke situatie later tot afzetproblemen.

Door een daling van de aanvoerprijs met 15% en toename van de hoeveelheid steeg de totale aanvoerwaarde met zes miljoen gulden tot 91 miljoen gulden. Evenals in voorgaande seizoenen bleef de opbrengstprijs voor mosselen uit Zeeland achter bij die uit de Waddenzee, hetgeen vooral wordt veroorzaakt door een minder gewenste kwaliteit (lager vleesgewicht, kleinere maat). Er werden ook dit jaar geen mosselen opgenomen door het Mosselfonds.

4.3 Bedrijfseconomisch resultaat mosselsector

Het afgelopen seizoen kwam een einde aan de sterke stijging van de technische kosten - de kosten zonder loonbestanddeel. Tussen het seizoen '87/'88 en '91/'92 zijn deze kosten meer dan verdubbeld. Vooral voor de aankoop van mosselzaad werden aanzienlijk meer kosten gemaakt. In het seizoen '91/'92 werd meer dan 200.000 mosselton zaad- en halfwas mosselen geïmporteerd. Het afgelopen seizoen daalde deze hoeveelheid enigszins. Ook de kosten voor huur van de percelen en de onderhoudskosten van de schepen namen in deze periode toe.

Tabel 4.4 Mosselcultuur - bedrijfseconomische resultaten (x miljoen gulden)

	86/87	87/88	88/89	89/90	90/91	91/92	92/93
		a)	a)	a)	a)	a)	b)
Besomming c)	66,7	71,9	78,0	72,1	107,6	87,8	94,6
Af: techn. kosten d)	25,7	28,9	31,3	37,8	47,4	63,1	50,7
Arbeidsopbrengst	41,0	43,0	46,7	34,3	60,2	24,7	43,9
Waarvan:							
. loon/soc. lasten	12,5	13,3	13,7	14,6	15,3	16,1	16,0
. netto-resultaat	28,5	29,7	33,0	19,7	44,9	8,6	27,9
In guldens van 1992							
Besomming c)	74,5	80,7	86,9	79,5	115,9	91,0	94,6
Af: techn. kosten d)	28,7	32,5	34,8	41,6	51,0	65,5	50,7
Arbeidsopbrengst	45,8	48,2	52,1	37,9	64,9	25,5	43,9
Waarvan:							
. loon/soc. lasten	14,0	14,9	15,3	16,1	16,5	16,7	16,0
. netto-resultaat	31,8	33,3	36,8	21,8	48,4	8,8	27,9

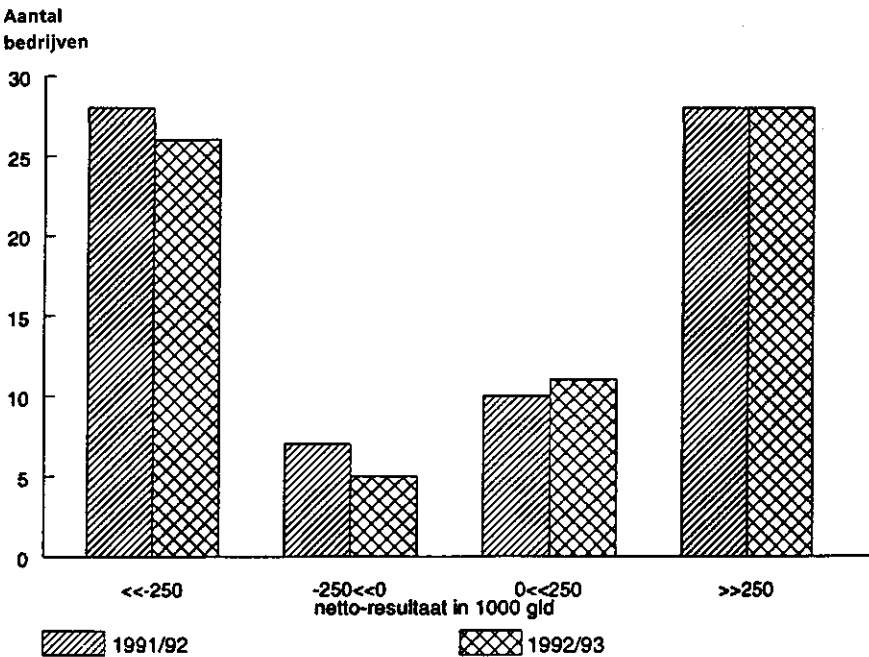
a) Voorlopige cijfers; b) Raming; c) Inclusief overige opbrengsten; d) Alle kosten, exclusief loon en sociale lasten.

Als gevolg van de sterke afname van de investeringen en de inkrimping van de vloot daalden het afgelopen seizoen de afschrijvings- en rentekosten.

Door een stijging van de totale besomming en een daling van de technische kosten steeg de totale arbeidsopbrengst van 25 miljoen naar 44 miljoen gulden in het afgelopen seizoen. Het aantal opvarenden daalde zodat ook het netto-resultaat toenam.

4.4 Bedrijfsresultaten per grootteklasse

Het gemiddelde netto-resultaat van de mosselkwekerijen is het afgelopen jaar aanzienlijk verbeterd. Gemiddeld voor de gehele sector was het resultaat zeer positief. De verschillen in resultaat tussen de bedrijven waren ook afgelopen seizoen zeer groot. Ondanks de forse verbetering van het gemiddelde netto-resultaat nam het aantal bedrijven met een zeer negatief resultaat maar weinig af (zie figuur 4.2). Een aantal bedrijven kwam in het geheel niet aan leveringen toe, waardoor een groot verlies werd geleden. Het aantal bedrijven met een zeer hoge winst of hoog verlies is relatief groot. Daarentegen zijn er maar weinig bedrijven met een matige winst of verlies.



Figuur 4.2 Frequentieverdeling netto-resultaat

De verschillen tussen de diverse grootteklassen waren ook dit jaar groot. De kleine bedrijven behaalden een nog negatiever netto-resultaat, terwijl de overige groepen gemiddeld een beter en positief resultaat hadden. De kleinere bedrijven zijn in het algemeen gevoeliger voor ongunstige natuurlijke omstandigheden, waardoor de mosselopbrengst sterk kan teruglopen. Ook binnen de grootteklassen komt een zeer grote spreiding in de resultaten voor. Zo waren er zelfs bij de grotere bedrijven nog een aantal met een negatief netto-resultaat.

De in de kosten inbegrepen loonkosten zijn geraamd op basis van loonbetalingen in een aantal bedrijven. Er stonden niet voldoende gegevens ter beschikking om daarbij verschillen tussen de verschillende grootteklassen aan te brengen. Voor alle opvarenden, zowel eigenaren als niet-eigenaren, is dan ook hetzelfde bedrag ingecalculleerd. Zoals gebruikelijk in LEI-DLO-calculaties is daarin vergoeding voor leiding en toezicht begrepen.

Tabel 4.5 Gemiddelde resultaten per bedrijf in de mosselcultuur (x 1.000 gulden)

	86/87	87/88 a)	88/89 a)	89/90 a)	90/91 a)	91/92 a)	92/93 b)
Kleine bedrijven c)							
- bruto-opbrengst	390	619	426	709	738	558	381
- netto-resultaat	54	231	29	148	194	-179	-280
- arb. opbr. per opvar.	75	156	69	119	137	-15	-61
Middelgrote bedr. c)							
- bruto-opbrengst	765	649	902	710	1.100	798	959
- netto-resultaat	305	153	332	119	379	-141	118
- arb. opbr. per opvar.	150	106	163	98	176	21	104
Grote bedrijven c)							
- bruto-opbrengst	1.103	1.166	1.282	995	1.617	1.551	1.946
- netto-resultaat	487	457	511	107	619	118	694
- arb. opbr. per opvar.	190	176	191	86	234	96	258
Grootste bedrijven c)							
- bruto-opbrengst	1.688	1.877	2.088	1.937	2.493	1.895	2.335
- netto-resultaat	857	1.348	1.220	1.021	1.378	765	1.170
- arb. opbr. per opvar.	267	359	405	373	485	289	359
Gemiddeld alle bedrijven							
- bruto-opbrengst	927	971	1.054	962	1.435	1.203	1.351
- netto-resultaat	397	402	445	263	598	117	398
- arb. opbr. per opvar.	175	178	194	138	240	98	181
- loonkosten per opvar.	53	55	57	59	61	64	66

a) Voorlopige cijfers; b) Raming; c) Zie noot b) bij tabel 4.1 (wegens het geringe aantal beschikbare gegevens zijn de twee groepen kleinste bedrijven samengevoegd).

Een berekening van de inkomenspositie van de opvarenden - nog steeds voor het merendeel ondernemers en hun familieleden - onder voorbijgaan van de arbitrair vast te stellen loonkosten is mogelijk in de vorm van een gemiddelde arbeidsopbrengst per manjaar. Deze arbeidsopbrengst wordt berekend door van de bruto-opbrengst alle kosten, behalve loon en sociale lasten, af te trekken. Het saldo bestaat dus uit de som van loonbestanddelen en netto-resultaat en is berekend per opvarende (zie tabel 4.5).

Voor de sector als geheel levert een voorlopige raming een gemiddelde arbeidsopbrengst op van 181.000 gulden tegen 98.000 gulden in het voorgaande seizoen.

BIJLAGEN

Bijlage 1 Overzicht van de Nederlandse vangstrechten 1987-1993 (inclusief ruil, tonnen)

Vissoort/gebied	1987	1988	1989	1990	1991	1992	1993
Tong							
Noordzee-Skagerrak	10.450	10.160	9.656	18.000	19.455	20.085	23.525
Overige EU-wateren	105	0	0	0	0	0	0
Totaal	10.555	10.160	9.656	18.000	19.455	20.085	23.525
Schol							
Noordzee-Skagerrak	66.870	80.570	94.520	88.754	85.420	79.488	75.150
Overige EU-wateren	0	0	0	0	0	0	0
Totaal	66.870	80.570	94.520	88.754	85.420	79.488	75.150
Kabeljauw							
Noordzee-Skagerrak	20.410	17.550	13.850	11.475	10.905	11.355	11.675
Overige EU-wateren	100	0	0	0	0	0	0
Totaal	20.510	17.550	13.850	11.475	10.905	11.355	11.675
Wijting							
Noordzee-Skagerrak	7.810	6.770	6.430	4.290	4.980	6.560	5.070
Overige EU-wateren	90	0	0	0	0	0	0
Totaal	7.900	6.770	6.430	4.290	4.980	6.560	5.070
Schelvis							
Noordzee-Skagerrak	1.240	1.330	305	205	175	200	810
Koolvis							
Noordzee-Skagerrak	201	200	240	200	200	180	160
Haring							
Noordzee-Skagerrak	92.950	81.390	84.195	73.080	70.853	76.319	80.129
Overige EG-wateren	7.650	7.360	10.090	11.060	6.160	10.010	10.010
Totaal	100.600	88.750	94.285	84.140	77.013	86.329	90.139
Makreel							
Noordzee-Skagerrak	1.490	1.690	1.133	1.075	1.650	1.880	2.070
Overige EG-wateren	34.720	34.720	30.310	30.870	32.080	37.380	40.720
Totaal	36.210	36.410	31.443	31.945	33.730	39.260	42.790
Zeeduivel							
Overige EG-wateren	315	20	0	0	0	0	0

Bijlage 1 (vervolg)

Vissoort/gebied	1987	1988	1989	1990	1991	1992	1993
Heek							
Noordzee-Skagerrak	90	80	70	80	80	180	130
Overige EG-wateren	20	0	0	20	0	0	190
Totaal	110	80	70	100	80	180	320

Vissoorten waarvoor alleen TAC's a) voor EG-landen te zamen gelden.

Sprot							
Noordzee-Skagerrak	50.000	50.000	44.000	44.000	40.000	33.680	58.680
Overige EG-wateren	50	280	1.000	1.500	1.500	1.500	840
Totaal	50.050	50.280	45.000	45.500	41.500	35.180	59.520

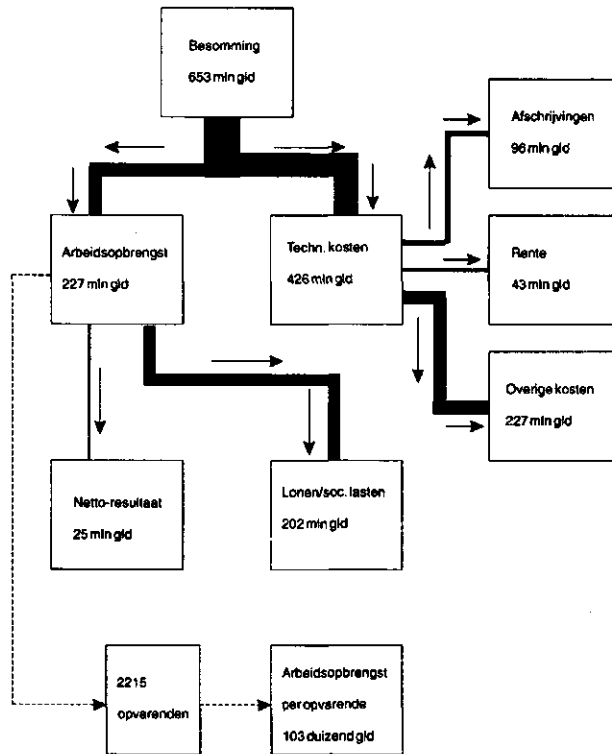
Horsmakreel							
Noordzee-Skagerrak	30.000	50.000	45.000	45.000	45.000	55.000	55.000
Overige EG-wateren	117.250	110.750	111.500	162.000	192.000	212.000	212.000
Totaal	147.250	160.750	156.500	207.000	237.000	267.000	267.000

Blauwe wijting							
Noordzee-Skagerrak	50.000	50.000	50.000	50.000	20.000	50.000	50.000
Overige EG-wateren	258.500	258.500	287.000	351.500	143.000	129.500	110.500
Totaal	308.500	308.500	337.000	401.500	163.000	179.500	160.500

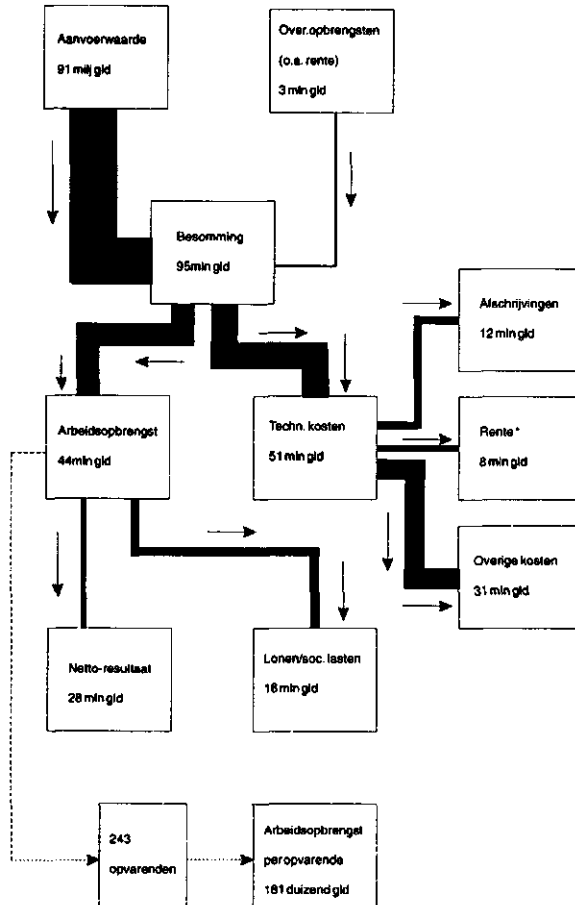
Kever							
Noordzee-Skagerrak	171.000	200.000	171.000	171.000	171.000	171.000	191.000

a) TAC = Total Allowable Catch.

Bijlage 2 Samenhang tussen financiële grootheden in de kottervisserij



Bijlage 3 Samenhang tussen financiële grootheden in de mosselcultuur



*incl. rente mosselvoorraad

Bijlage 4 Invoer van vis en visproducten naar produktvorm (x miljoen gulden)

	1986	1987	1988	1989	1990	1991	1992
Tong							
heel, vers	61	82	52	83	81	101	105
heel, diepvries	5	5	5	6	3	4	2
Totaal	66	88	58	90	84	105	107
Schol							
heel, vers	24	59	70	67	107	157	143
heel, diepvries	0	2	2	1	1	1	1
filets e.d.	4	2	4	4	4	4	9
Totaal	28	63	76	72	111	161	152
Kabeljauw							
heel, vers	35	31	37	64	69	63	61
heel, diepvries	1	1	1	0	0	1	1
filets e.d.	24	20	18	19	28	29	23
gezouten/gedroogd	3	2	1	1	7	13	6
Totaal	62	53	56	85	105	106	91
Haring							
heel, vers	16	12	15	12	12	16	17
heel, diepvries	14	14	25	25	35	39	36
gezouten	16	17	16	17	16	16	24
gerookt	0	0	0	0	0	1	0
filets e.d.	0	0	1	5	5	8	9
overig verwerkt	5	4	3	6	13	14	14
Totaal	52	47	59	65	83	94	100
Makreel							
heel, vers	3	4	3	2	4	3	4
heel, diepvries	18	24	25	32	34	42	49
gerookt	2	1	1	1	1	1	1
filets e.d.	0	0	1	0	1	1	2
overig verwerkt	3	2	2	2	2	2	2
Totaal	26	31	32	38	41	48	58
Horsmakreel							
heel, diepvries	1	1	5	7	6	7	7
Totaal	1	1	5	7	6	7	7
Garnalen							
crangon	22	32	38	51	27	31	35
pandalus	7	6	9	9	16	31	13
overige	45	49	54	54	53	73	69
verwerkt	57	70	80	118	124	129	88
Totaal	130	158	181	233	220	266	205
Overige soorten							
Totaal	381	426	462	481	541	647	660
Totale invoer	746	867	928	1.070	1.191	1.435	1.380

Bron: CBS.

Bijlage 5 Uitvoer van vis en visproducten naar produktvorm (x miljoen gulden)

	1986	1987	1988	1989	1990	1991	1992
Tong							
heel, vers	156	133	149	160	233	267	253
heel, diepvries	138	168	111	146	130	153	150
Totaal	294	301	260	305	363	420	403
Schol							
heel, vers	48	32	36	36	36	36	25
heel, diepvries	11	8	9	9	12	13	10
filets e.d.	360	395	369	366	455	517	407
Totaal	419	435	414	411	504	566	442
Kabeljauw							
heel, vers	56	55	56	47	29	24	28
heel, diepvries	1	1	0	0	0	1	2
filets e.d.	20	27	27	24	27	29	22
gezouten/gedroogd	1	1	0	1	13	17	6
Totaal	78	84	83	71	69	71	58
Haring							
heel, vers	8	10	9	7	4	5	5
heel, diepvries	76	72	49	49	86	70	66
gezouten	40	31	37	39	48	52	48
gerookt	9	8	7	7	8	11	8
filets e.d.	4	1	1	2	2	3	8
overige verwerkt	47	46	44	48	61	67	63
Totaal	184	168	148	152	209	209	197
Makreel							
heel, vers	3	3	2	3	2	2	2
heel, diepvries	106	80	96	104	81	97	101
gerookt	12	9	7	9	10	9	10
filets e.d.	0	1	0	0	0	0	0
overige verwerkt	10	8	6	5	6	8	5
Totaal	131	101	111	121	99	116	118
Horsmakreel							
heel, diepvries	42	44	34	56	61	69	99
Totaal	42	44	34	56	61	69	99
Garnalen							
crangon	16	17	42	69	80	62	70
pandalus	11	14	19	19	17	13	13
overige	39	48	34	33	27	42	39
verwerkt	88	109	106	155	163	161	181
Totaal	154	188	201	276	288	278	303
Overige soorten							
Totaal	520	557	571	630	705	734	780
Totale invoer	1.821	1.877	1.821	2.023	2.298	2.462	2.400

Bron: CBS.

Bijlage 6 Invoer van vis en visproducten naar continent (x miljoen gulden)

	1986	1987	1988	1989	1990	1991	1992
Tong							
EG	66	67	57	89	82	100	98
Overig Europa	0	1	0	0	2	5	9
Amerika	0	0	0	0	0	0	0
Afrika	0	0	0	1	0	0	0
Azië/Australië	0	0	0	0	0	0	0
Totaal	66	88	58	90	84	105	107
Schol							
EG	27	59	66	66	101	151	133
Overig Europa	0	4	9	5	9	10	19
Amerika	0	0	1	0	1	0	0
Afrika	0	0	0	0	0	0	0
Azië/Australië	0	0	0	0	0	0	0
Totaal	28	63	76	72	111	161	152
Kabeljauw							
EG	55	49	52	78	80	72	70
Overig Europa	6	4	5	7	25	34	21
Amerika	0	0	0	0	0	0	0
Afrika	0	0	0	0	0	0	0
Azië/Australië	0	0	0	0	0	0	0
Totaal	62	53	56	85	105	106	91
Haring							
EG	47	41	53	50	63	71	82
Overig Europa	4	6	5	13	19	23	18
Amerika	1	1	2	1	0	1	0
Afrika	0	0	0	0	0	0	0
Azië/Australië	0	0	0	0	0	0	0
Totaal	52	47	59	65	83	94	100
Makreel							
EG	26	30	31	37	40	47	57
Overig Europa	1	0	0	1	1	0	1
Amerika	0	0	0	0	0	0	0
Afrika	0	0	0	0	0	0	0
Azië/Australië	0	0	0	0	0	0	0
Totaal	26	31	32	38	41	48	58
Horsmakreel							
EG	1	1	5	7	6	7	7
Overig Europa	0	0	0	0	0	0	0
Amerika	0	0	0	0	0	0	0
Afrika	0	0	0	0	0	0	0
Azië/Australië	0	0	0	0	0	0	0
Totaal	1	1	5	7	6	7	7

Bijlage 6 (vervolg)

	1986	1987	1988	1989	1990	1991	1992
Garnalen							
EG	66	81	94	105	62	67	71
Overig Europa	3	2	2	25	49	33	59
Amerika	2	2	4	4	5	4	4
Afrika	2	5	4	6	6	18	18
Azië/Australië	57	67	76	93	99	144	205
Totaal	130	158	181	233	220	266	205
Overige soorten							
EG	233	256	267	270	302	377	365
Overig Europa	27	31	45	47	70	90	114
Amerika	76	75	80	75	88	98	88
Afrika	9	9	9	11	11	13	18
Azië/Australië	37	54	61	78	71	70	75
Totaal	381	426	462	481	541	647	660
Totale invoer							
EG	520	605	624	702	736	892	883
Overig Europa	41	47	66	99	175	194	241
Amerika	80	79	87	81	94	104	92
Afrika	11	15	12	17	17	31	36
Azië/Australië	94	121	137	171	169	214	128
Totaal	746	867	928	1.070	1.191	1.435	1.380

Bron: CBS.

Bijlage 7 Uitvoer van vis en visproducten naar continent (x miljoen gulden)

	1986	1987	1988	1989	1990	1991	1992
Tong							
EG	249	258	222	275	333	394	376
Overig Europa	18	15	13	12	12	12	12
Amerika	25	25	23	16	16	12	13
Afrika	0	0	0	0	0	0	0
Azië/Australië	2	2	2	2	2	2	2
Totaal	294	301	260	305	363	420	403
Schol							
EG	304	302	307	296	388	457	355
Overig Europa	43	48	53	58	70	75	59
Amerika	49	66	35	39	27	18	15
Afrika	0	0	0	0	0	0	0
Azië/Australië	23	19	19	18	19	17	13
Totaal	419	435	414	411	504	566	442
Kabeljauw							
EG	75	81	81	70	68	69	57
Overig Europa	1	1	1	1	1	1	1
Amerika	1	1	0	0	0	0	0
Afrika	0	0	0	0	0	1	0
Azië/Australië	0	0	0	0	0	0	0
Totaal	78	84	83	71	69	71	58
Haring							
EG	112	93	91	95	113	124	119
Overig Europa	17	19	18	15	21	24	20
Amerika	1	1	1	1	1	21	
Afrika	36	43	19	29	54	46	45
Azië/Australië	17	12	19	11	20	13	12
Totaal	184	168	148	152	209	209	197
Makreel							
EG	35	28	29	35	31	27	22
Overig Europa	4	3	3	2	5	16	15
Amerika	5	1	3	2	3	5	1
Afrika	83	53	60	63	44	58	72
Azië/Australië	4	16	15	19	16	12	8
Totaal	131	101	111	121	99	116	118
Horsmakreel							
EG	1	1	1	2	2	2	2
Overig Europa	0	0	0	0	0	0	0
Amerika	0	0	0	2	4	2	17
Afrika	21	18	19	24	36	50	53
Azië/Australië	20	25	14	29	19	14	27
Totaal	42	44	34	56	61	69	99

Bijlage 7 (vervolg)

	1986	1987	1988	1989	1990	1991	1992
Garnalen							
EG	151	180	188	247	243	247	259
Overig Europa	2	4	5	26	42	27	36
Amerika	1	4	6	1	0	0	1
Afrika	0	1	0	0	1	2	3
Azië/Australië	0	0	1	2	1	1	4
Totaal	154	188	201	276	288	278	303
Overige soorten							
EG	462	481	495	541	620	642	691
Overig Europa	27	31	32	36	35	39	32
Amerika	16	16	12	14	11	9	11
Afrika	2	2	5	3	4	7	7
Azië/Australië	13	27	27	36	35	37	39
Totaal	520	557	571	630	705	734	780
Totale invoer							
EG	1.390	1.424	1.415	1.561	1.799	1.961	1.881
Overig Europa	112	121	126	151	186	194	175
Amerika	98	114	80	74	63	48	59
Afrika	142	117	104	120	139	163	180
Azië/Australië	79	101	97	117	111	96	105
Totaal	1.821	1.877	1.821	2.023	2.298	2.462	2.400

Bron: CBS.

Bijlage 8 Gemiddelde aanvoerprijzen van enkele vissoorten op Nederlandse visafslagen (gld./kg)

	1986	1987	1988	1989	1990	1991	1992
Tong	20,16	19,67	16,42	18,12	12,78	14,57	15,93
Tarbot			19,56	21,93	20,20	18,17	18,40
Schol	2,70	2,98	2,77	2,57	3,16	4,12	3,11
Kabeljauw	3,23	3,09	3,63	3,99	4,80	5,43	4,26
Garnalen	4,93	4,37	5,37	6,88	9,63	5,15	5,77
Naar sortering:							
Tong g	19,89	21,72	21,13	23,21	20,13	19,31	20,39
Tong gm	21,03	23,90	22,75	22,16	18,68	15,75	18,18
Tong km	20,42	22,48	17,32	21,83	13,65	14,98	17,35
Tong k1	20,17	18,81	14,51	17,42	11,08	14,20	14,62
Tong k2	18,73	15,06	11,00	12,09	9,56	12,24	12,68
Tarbot 1			24,09	29,13	29,60	30,01	28,11
Tarbot 2			22,42	25,74	25,78	25,85	24,17
Tarbot 3			19,66	22,08	22,20	21,80	20,25
Tarbot 4			16,30	19,10	17,09	16,20	16,48
Tarbot 5				18,52	15,95	12,86	14,16
Schol 1	3,15	3,26	3,45	3,93	4,05	4,14	4,09
Schol 2	3,04	3,25	3,36	3,52	3,49	4,17	3,69
Schol 3	2,74	2,86	3,04	2,48	3,14	4,25	3,21
Schol 4	2,38	2,86	2,28	2,03	2,90	4,01	2,66
Kabeljauw 1	4,26	4,85	4,59	4,48	5,32	5,53	5,06
Kabeljauw 2	5,02	4,48	4,33	4,54	5,46	5,87	5,68
Kabeljauw 3	4,76	3,94	3,80	4,37	5,28	5,98	5,66
Kabeljauw 4	4,09	3,49	3,65	4,10	4,76	5,57	4,84
Kabeljauw 5	2,65	2,68	3,21	3,46	4,23	4,63	3,36
Garnalen flauw	4,65	4,29	5,24	6,89	9,40	4,96	5,72
Garnalen zout	5,75	4,99	6,10	6,81	10,41	6,29	6,27

Bron: Produktschap voor Vis en Visprodukten; LEI-DLO.