

W. Smit
W.P. Davidse
M.H. Smit
C. Taal
J.W. de Wilde

PR No. 31-93

VISSERIJ IN CIJFERS 1993

November 1994

Landbouw-Economisch Instituut (LEI-DLO)
Afdeling Visserij

REFERAAT

VISSERIJ IN CIJFERS 1993

Smit, W., e.a.

Den Haag, Landbouw-Economisch Instituut (LEI-DLO), 1994

Periodieke Rapportage 31-93

ISSN 0921-4283

50 p., tab., Eng. Summary

Deze jaarlijkse rapportage bevat gegevens over de bedrijfsresultaten per vaartuig en per sector van de kottervisserij en de mosselcultuur in 1993 met vergelijkende cijfers van voorgaande jaren.

In de kottervisserij kwam de inkrimping van de vloot tot stilstand. De totale besomming daalde wederom, nu met 6%, het netto-resultaat zakte tot op de nullijn.

De solvabiliteit van de kottervisserij verbeterde licht door afnemende investeringen in vangstrechten.

In de mosselcultuur bleef het aantal bedrijven gelijk, maar nam het aantal vaartuigen af. De mosselproductie steeg met 40%, doch leverde door prijsdalingen een ongeveer gelijkblijvende besomming op. Het netto-resultaat was iets gunstiger als gevolg van een kostendaling. De verschillen in bedrijfsuitkomsten van de individuele bedrijven waren geringer dan in de afgelopen jaren, doch bleven aanzienlijk.

Visserij/Bedrijfsuitkomsten/Mosselcultuur/Financiële positie/Investeringen

Overname van de inhoud toegestaan, mits met duidelijke bronvermelding.

INHOUD

	Blz.
WOORD VOORAF	5
SAMENVATTING	7
SUMMARY	9
CONTENTS OF TABLES	11
1. ALGEMEEN OVERZICHT	13
1.1 Ontwikkeling van vloot en investeringen	13
1.2 Besomming	15
1.3 In- en uitvoer	15
2. BEDRIJFSRESULTATEN KOTTERVISSERIJ	17
2.1 De vloot	17
2.2 Resultaten van de kottersector	18
2.3 Resultaten per pk-groep	19
2.4 Resultaten per tak van visserij	22
3. FINANCIËLE POSITIE KOTTERVISSERIJ	28
3.1 Aantal bedrijven	28
3.2 Financiering	28
3.3 Liquiditeitsontwikkeling per pk-groep	29
3.4 Netto-kasstroom van de sector als geheel	31
4. BEDRIJFSRESULTATEN MOSSELCULTUUR	33
4.1 Aantal bedrijven en vloot	33
4.2 Aanvoer en opbrengst	34
4.3 Bedrijfseconomisch resultaat mosselsector	35
4.4 Bedrijfsresultaten per grootteklasse	36
AANVERWANTE LITERATUUR	38
BIJLAGEN	41
1. Overzicht van de Nederlandse vangstrechten 1987-1993	42
2. Invoer van vis en visproducten naar produktvorm	44
3. Uitvoer van vis en visproducten naar produktvorm	45
4. Invoer van vis en visproducten naar continent	46
5. Uitvoer van vis en visproducten naar continent	48
6. Gemiddelde aanvoerprijzen van enkele vissoorten op Nederlandse visafslagen	50

CONTENTS

	Page
INTRODUCTION	5
SUMMARY (DUTCH)	7
SUMMARY (ENGLISH)	9
CONTENTS OF TABLES (ENGLISH)	11
1. GENERAL SURVEY	13
1.1 Development of fleet and investments	13
1.2 Gross revenues	15
1.3 Imports and exports	15
2. FINANCIAL RESULTS CUTTER FISHERIES	17
2.1 The fleet	17
2.2 Economic results of the cutter sector	18
2.3 Economic results by hp-group	19
2.4 Economic results by type of gear	22
3. FINANCIAL POSITION OF CUTTER FISHERIES	28
3.1 Number of enterprises	28
3.2 Financing	28
3.3 Liquidity developments by hp-group	29
3.4 Aggregate net cash flow	31
4. FINANCIAL RESULTS MUSSEL CULTURE	33
4.1 Number of enterprises and fleet	33
4.2 Landings and revenues	34
4.3 Economic result of the mussel sector	35
4.4 Economic results by size class	36
RELATED LITERATURE	38
ANNEXES	41
1. Review of Dutch fish quota 1987-1993	42
2. Imports of fishery products by product	44
3. Exports of fishery products by product	45
4. Imports of fishery products by continent	46
5. Exports of fishery products by continent	48
6. Average landing prices of selected species on Dutch fish auctions	50

WOORD VOORAF

De periodieke rapportage "Visserij in cijfers" geeft voor de kottervisserij en de mosselcultuur een beknopt overzicht van de bedrijfsresultaten en de financiële positie. Van beide sectoren is een volledig beeld verkregen dank zij de medewerking vanuit het bedrijfsleven en diverse instellingen. Daardoor kon het ontbreken van een nationale aanvoerstatische worden opgevangen.

Voor de berekening van de voorlopige bedrijfsresultaten van 1993 zijn gegevens van opbrengsten en enkele belangrijke kostensoorten uit de bedrijfsboekhoudingen aangevuld met ramingen van de overige kosten. De voorlopige cijfers van 1993 bieden daarmee een betrouwbaar beeld en de ervaring leert dat zij in het algemeen weinig afwijken van de op een later tijdstip beschikbaar komende definitieve cijfers.

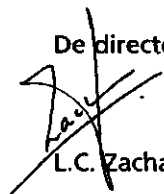
Voor de mosselcultuur zijn met behulp van opbrengstgegevens van de veiling bedrijfsresultaten van de laatste seizoenen geraamd op basis van fiscale cijfers in het verleden.

Voor beide sectoren zijn ter vergelijking definitieve cijfers van voorgaande jaren vermeld, evenals sectorresultaten. Op grond van nieuw uitgevoerde berekeningen zijn enkele gegevens over sectorresultaten in voorgaande jaren licht herzien.

Aan deze aflevering van "Visserij in cijfers" hebben verschillende medewerkers van de afdeling Visserij een bijdrage geleverd: drs. W.P. Davidse en drs. M.H. Smit aan het hoofdstuk over de financiële positie, C. Taal aan de gegevens over de bedrijfsresultaten in de kottervisserij, ir J.W. de Wilde aan het hoofdstuk over de mosselcultuur en J. de Jager aan de gegevens van de grote zeevisserij en de bijlagen over buitenlandse handel en aanvoerprijzen. De bedrijfseconomische gegevens werden verzameld en bewerkt door de documentatiemedewerkers A. Klok, J. Ouwehand, C. de Ruijter en K. Vrolijk. De eindverantwoordelijkheid lag in handen van drs. W. Smit.

Tenslotte is een woord van dank op zijn plaats aan de vele schippers-eigenaren, kotterveders en mosselkwekers, die op basis van vrijwilligheid de gegevens beschikbaar hebben gesteld voor de berekening van bedrijfsresultaten en financiële positie. Daarbij moet tevens de zeer prettige samenwerking met een aantal administratie- en accountantskantoren worden vermeld.

De directeur,



L.C. Zachariasse

Den Haag, november 1994

SAMENVATTING

Algemeen

1. De totale besomming van de Nederlandse zee- en kustvisserij is in 1993 met rond 30 miljoen gulden teruggelopen tot 926 miljoen, vooral door de lagere besomming van de kottervisserij.
2. De omvang van de visserijvloot en de werkgelegenheid daalden licht. Het investeringsniveau was ruim 30% hoger dan in 1992, maar bleef met 94 miljoen gulden beneden het niveau van de jaren 1986-1990 (tussen 130 en 250 miljoen gulden).

Kottervisserij

3. De kottervloot bleef in 1993 praktisch gelijk aan die in 1992 op een niveau van 474 schepen en 474.000 pk. Ook de werkgelegenheid bleef op ongeveer hetzelfde peil, 2.170 mensjaar.
4. De totale besomming is in 1993 met rond 40 miljoen gulden gedaald tot 610 miljoen. Door meer zeedagen per schip stegen de technische kosten, waardoor de arbeidsopbrengst met 54 miljoen afnam. Van die daling ging 21 miljoen naar de loonsom (tot 181 miljoen in 1993) en 33 miljoen naar het netto-resultaat (tot een netto-tekort van 4 miljoen in 1993).
5. De daling van de bedrijfsresultaten deed zich in praktisch alle groepen kotters voor.
6. De totale inzet in pk-dagen nam in 1993 met 7% toe als gevolg van meer dagen in de boomkor- en garnalervisserij. Op haring en rondvis werd minder gevist. De toegenomen totale inzet betekende wederom een stijging van het gemiddelde aantal zeedagen per schip (van 164 in 1992 tot 175 in 1993).
7. Investeringen in de kottervloot waren met 83 miljoen gulden 17 miljoen hoger dan in 1992. Het totale vreemde vermogen is daardoor licht toegenomen tot even boven 440 miljoen gulden. De netto-kasstroom volgde in grote lijnen het bedrijfseconomisch netto-resultaat, maar bleef evenals in 1992 toch nog licht positief.

Mosselcultuur

8. Het aantal bedrijven in de mosselcultuur bleef in 1993/94 gelijk, maar het aantal schepen nam licht af. Enkele oudere schepen werden afgestoten. De investeringen in deze sector (onder meer in twee nieuwe kotters) stegen tot 9 miljoen gulden.
9. De aanvoer van mosselen steeg met 25% tot 72 miljoen kg. De toename betrof zowel Zeeuwse als Waddenzeemosselen. Door een gemiddelde prijsdaling bleef de besomming ongeveer gelijk op een niveau even boven 90 miljoen gulden. Een daling van de technische kosten (kleinere vloot) bracht de totale arbeidsopbrengst van 44 op 46 miljoen gulden.
10. Gemiddeld per bedrijf bleken de bedrijfsresultaten licht te verbeteren. Bij de kleine en grootste bedrijven waren die beter, bij de middelgrote en grote bedrijven liepen de resultaten terug.

SUMMARY

General

1. In 1993 total gross revenue of Dutch sea fisheries decreased by some 30 million NLG towards 926 million, as a result of a lower revenue in the cutter sector.
2. Fishing fleet and employment decreased slightly. The level of investments increased in 1993 to 94 million NLG, but still lagged far behind that in the years 1986-1990.

Cutter sector

3. The size of the cutter fleet kept on the same level as in 1992, 474 vessels and 474,000 hp. Also employment remained on the 1992 level of 2,170 man years.
4. Total gross revenue decreased in 1993 by 40 million NLG to 610 million. More days at sea per vessel led to increased costs, resulting in a 54 million lower revenue to labour. Of this decline 21 million fell to wages and 33 million to the net economic result, the latter ending at 4 million NLG negative.
5. Results diminished in practically all vessel groups.
6. In 1993 total effort in hp-days increased by 7 per cent, caused by a greater effort in beam trawling and shrimp fishing. Effort in herring and roundfish fishing was less. This again meant an increment of the average number of days at sea per vessel (from 164 days in 1992 to 175 in 1993).
7. Total investment in the cutter fleet, reaching 83 million NLG, was 17 million higher than in 1992 and reached the highest level since 1988. Total loan capital increased lightly to a level of 440 million NLG. Total net cash flow followed the level of total net economic result but remained positive just like in 1992.

Mussel culture

8. In 1993/94 the number of enterprises remained the same while the number of vessels decreased lightly. Investments recovered from the low level of 1992/93.

9. Landings of mussels from both the Wadden Sea and the Zeeland area were higher. Aggregate landings of 72 million kg were 25% higher than in the preceding season. Lower prices caused the gross revenue to remain at about the same 90 million NLG level. Decreasing total costs (smaller fleet) meant an increment of total revenues to labour from 44 to 46 million NLG.
10. Average results per enterprise improved a little. In the groups of smallest and biggest enterprises results improved as in the medium sized and big enterprises they declined.

CONTENTS OF TABLES

- 1.1 Fleets of sea fisheries and mussel culture; number of vessels, engine power, age of vessels and number of crew.
- 1.2 Investments in sea fisheries, mussel culture and others.
- 1.3 Gross revenues of sea fisheries, mussel culture and others.
- 1.4 Imports and exports of fishery products.
- 2.1 Cutters; number of vessels by region, engine capacity and age.
- 2.2 Cutters; fleet, engine power, crew and fuel consumption.
- 2.3 Cutters; aggregate financial results.
- 2.4 Cutters; financial results per vessel by region and hp-group.
- 2.5 Cutters; relative shares by hp-group in fleet, employment, engine power, hp-days, gross revenues, costs and revenues to labour.
- 2.6 Cutters; fishing effort by hp-group and type of gear.
- 2.7 Cutters; gross revenues by hp-group and type of gear.
- 2.8 Cutters; average revenue to labour per crew member by hp-group and type of gear.
- 2.9 Cutters; main indicators per man-year 1970-1993 at constant 1993 prices.
- 3.1 Cutters; number of enterprises.
- 3.2 Cutters; investments and foreign capital.
- 3.3 Cutters; foreign capital and net cash flow per enterprise.
- 3.4 Cutters; aggregate net result, gross and net cash flow.
- 4.1 Mussel culture; number of enterprises by size class and region.
- 4.2 Mussel culture; number of vessels by region, age and engine power.
- 4.3 Production, value and average price of mussels.
- 4.4 Mussel culture; aggregate financial results.
- 4.5 Mussel culture; average financial results per enterprise by size class.

1. ALGEMEEN OVERZICHT

1.1 Ontwikkeling van vloot en investeringen

Het aantal schepen in de zeevisserij en de mosselcultuur is in 1993 licht gedaald bij een gelijkblijvend motorvermogen. De daling kwam geheel voor rekening van de mosselcultuur; in de kottervisserij en de grote zeevisserij bleef de vloot per saldo praktisch onveranderd.

Tabel 1.1 Totaaloverzicht van de vloot van de zeevisserij en de mosselcultuur (per 31 december)

	1987	1988	1989	1990	1991	1992	1993 a)
AANTAL VAARTUIGEN							
- kottervisserij	611	603	573	533	491	472	474
- grote zeevisserij	13	13	13	13	13	13	12
- mosselcultuur	79	79	82	82	82	80	74
Totaal	703	695	668	628	586	565	560
MOTORVERMOGEN (1.000 pk b))							
- kottervisserij	580	599	574	544	498	487	496
- grote zeevisserij	59	68	76	80	80	81	74
- mosselcultuur	29	31	35	38	39	39	37
Totaal	668	698	685	662	617	607	607
LEEFTIJD SCHEPEN							
- 0-10 jaar	249	272	278	273	241	226	213
- 11-20 jaar	176	146	113	102	108	111	120
- meer dan 20 jaar	278	277	277	253	237	228	227
Totaal	703	695	668	628	586	565	560
AANTAL OPVARENDEN							
- kottervisserij	3.036	2.825	2.641	2.486	2.292	2.195	2.168
- grote zeevisserij	378	360	312	382	426	430	423
- mosselcultuur	241	241	250	251	251	243	247
Totaal	3.655	3.426	3.203	3.119	2.969	2.868	2.838

a) Voorlopige cijfers; b) 1 pk = 0,736 kW.

Bron: Directie van de Visserijen; Scheepvaart-Inspectie; Produktschap voor Vis en Visprodukten; LEI-DLO.

Investerings in de vloot bereikten met 94 miljoen gulden een hoger niveau dan in 1992. Behalve een ook in 1993 uitblijven van investeringen in de grote zeevisserij werd in alle andere sectoren meer geïnvesteerd. Daarbij moet worden vermeld dat in de kottersector wederom in ruime mate in vangstrechten is geïnvesteerd.

De werkgelegenheid in de zeevisserij en mosselcultuur is praktisch gelijkgebleven.

Tabel 1.2 Overzicht van de investeringen in de zee- en kustvisserij a)

	1987	1988	1989	1990	1991	1992	1993
KOTTERVISSERIJ							
Miljoen gulden b)	172	128	63	64	31	66	83
Aantallen:							
Nieuwe schepen	25	25	13	15	6	13	12
Andere schepen c)	-	1	2	3	3	2	2
Verlengingen e.d.	18	5	3	2	-	-	3
Nieuwe motoren	19	21	9	12	6	12	15
GROTE ZEEVISSERIJ							
Miljoen gulden b)	4	80	95	50	0	0	0
Aantallen:							
Nieuwe schepen	-	2	2	1	-	-	-
Andere schepen c)	-	-	-	1	-	-	-
Verlengingen e.d.	1	-	-	-	-	-	-
MOSSEL-CULTUUR							
Miljoen gulden b)	12	16	23	14	10	2	9
Aantallen:							
Nieuwe schepen	3	5	7	3	2	-	2
Andere schepen c)	-	-	3	2	-	-	2
Verlengingen e.d.	5	4	1	3	3	-	-
Nieuwe motoren	10	4	5	4	4	4	6
OVERIGE SECTOREN d)							
Miljoen gulden b)	14	23	2	2	1	1	2
Aantallen:							
Nieuwe schepen	4	8	-	2	-	-	1
Andere schepen c)	1	1	7	4	1	1	1
Verlengingen e.d.	3	2	3	1	1	1	-
Nieuwe motoren	3	2	3	2	2	2	-
TOTALE VLOOT							
Miljoen gulden b)	202	247	183	130	42	69	94
Aantallen:							
Nieuwe schepen	32	40	22	21	8	13	15
Andere schepen c)	1	2	12	10	4	3	5
Verlengingen e.d.	27	11	7	6	4	1	3
Nieuwe motoren	32	27	17	18	12	18	21

a) Bruto-investeringen, exclusief elektronische apparatuur en dekwerktuigen. Peildatum: tijdstip van in de vaart brengen; b) Bruto, zonder aftrek van WIR-premie; c) Tweedehands schepen uit buitenland of andere bedrijfstakken; d) Oestercultuur, kokkelvisserij en overige kustvisserij.

1.2 Besomming

De totale besomming van zee- en kustvisserij daalde in 1993 met 30 miljoen gulden tot ruim 900 miljoen. De opbrengstdaling in de kottervisserij was daarvan de oorzaak. Opgemerkt wordt dat thans de besomming van de kokkelvisserij in de totale besomming is begrepen op basis van door de Directie Visserijen opgegeven cijfers.

Tabel 1.3 Opbrengst van de Nederlandse zee- en kustvisserij (x miljoen gulden) b)

	1987	1988	1989	1990	1991	1992	1993 a)
Kottervisserij	744	651	661	692	744	652	611
Grote zeevisserij	161	143	152	149	162	168	185
Totaal zeevisserij	905	794	813	841	906	820	796
Mosselcultuur c)	69	77	88	99	91	92	88
Oestercultuur	14	17	17	11	6	8	8
Kokkelvisserij	39	42	42	25	10	33	33
Diversen	1	1	1	1	1	1	1
Totaal	1.028	931	961	977	1.014	954	926

a) Voorlopige cijfers; b) Inclusief aanvoer in buitenlandse havens; c) Exclusief de door het Mosselfonds opgenomen mosselen.

Bron: Directie van de Visserijen, Produktschap voor Vis en Visprodukten, ramingen LEI-DLO.

1.3 In- en uitvoer

De liberalisatie van de intra-EU handel bracht noodzakelijkerwijs een verandering in de statistiek van deze handel met zich mee. Data van in- en uitvoer van visprodukten binnen de EU zijn in 1993 daardoor niet geheel vergelijkbaar met die in voorgaande jaren. Op de ontwikkeling per produktgroep wordt dan ook niet ingegaan.

Wel kan worden opgemerkt dat de totale invoer van buiten de EU in 1993 vrij aanzienlijk is toegenomen. Voor een goed begrip wordt eraan herinnerd dat in de invoercijfers ook de aanvoer met schepen onder buitenlandse vlag is begrepen.

Ook voor wat betreft de uitvoer worden geen conclusies getrokken uit het verloop per produktgroep. De totale uitvoerwaarde naar landen buiten de EU is licht gestegen als gevolg van een hogere uitvoer naar overig Europa en Amerika. Naar Afrika en Azië/Australië werd minder uitgevoerd.

Tabel 1.4 Invoer en uitvoer van visprodukten (x miljoen gulden)

	1987	1988	1989	1990	1991	1992	1993 a)
INVOER							
Tong	88	58	90	84	105	107	60
Schol	63	76	72	111	161	152	105
Kabeljauw	53	56	85	105	106	91	107
Haring	47	59	65	83	94	100	82
Makreel	31	32	38	41	48	58	41
Horsmakreel	1	5	7	6	7	7	15
Garnalen	158	181	233	220	266	205	274
Overige	426	462	481	541	647	660	667
Totaal	867	928	1070	1191	1435	1380	1351
Waarvan uit:							
- de EG	605	624	702	736	892	883	649
- overig Europa	47	66	99	175	194	241	288
- Amerika	79	87	81	94	104	92	161
- Afrika	15	12	17	17	31	36	93
- Azië/Australië	121	137	171	169	214	128	160
UITVOER							
Tong	301	260	305	363	420	403	320
Schol	435	414	411	504	566	442	434
Kabeljauw	84	83	71	69	71	58	78
Haring	168	148	152	209	209	197	188
Makreel	101	111	121	99	116	118	120
Horsmakreel	44	34	56	61	69	99	85
Garnalen	188	201	276	288	278	303	357
Overige	557	571	630	705	734	780	756
Totaal	1.877	1.821	2.023	2.298	2.462	2.400	2.338
Waarvan naar:							
- de EG	1.424	1.415	1.561	1.799	1.961	1.881	1.799
- overig Europa	121	126	151	186	194	175	187
- Amerika	114	80	74	63	48	59	80
- Afrika	117	104	120	139	163	180	171
- Azië/Australië	101	97	117	111	96	105	101

a) Als gevolg van de vrijmaking van de EU-binnengrenzen is de statistiek gewijzigd. Daardoor zijn de cijfers van 1993, met name voor de EU, niet geheel vergelijkbaar met die van voorgaande jaren.

Bron: CBS.

2. BEDRIJFSRESULTATEN KOTTERVISSERIJ

2.1 De vloot

De omvang van de kottervloot is in 1993 ongeveer gelijkgebleven op 474 kotters met 474.000 pk (zie tabel 2.1). Zowel de Noordvloot als de Zuidvloot bleven op peil. Het gemiddelde motorvermogen steeg licht.

Tabel 2.1 Aantal vaartuigen in de kottervisserij naar regio, leeftijd en motorvermogen (per 31 december)

	1987	1988	1989	1990	1991	1992	1993 a)
Regio							
- Noord	456	445	428	395	358	354	356
- Zuid	155	158	145	138	133	118	118
Totaal	611	603	573	533	491	472	474
Leeftijd							
0 - 10 jaar	218	235	237	231	201	189	178
11 - 20 jaar	171	143	108	95	100	101	108
meer dan 20 jaar	222	225	228	207	190	182	188
Totaal	611	603	573	533	491	472	474
Motorvermogen (pk)							
1 - 100	8	8	10	5	4	1	1
101 - 150	26	28	31	23	23	21	19
151 - 200	56	56	53	56	53	51	46
201 - 260	48	53	55	52	53	50	54
261 - 300	127	122	107	115	118	120	124
301 - 400	3	2	4	3	2	2	2
401 - 600	40	32	34	26	19	17	17
601 - 800	37	33	28	21	12	11	10
801 - 1.100	34	30	19	12	7	7	6
1.101 - 1.300	50	42	37	30	23	20	15
1.301 - 1.500	52	48	42	37	30	24	22
1.501 - 2.000	64	64	71	73	70	72	84
2.001 -	66	85	82	80	77	76	74
Totaal	611	603	573	533	491	472	474
Gemiddeld motorvermogen (pk)	950	992	1.001	1.020	1.015	1.031	1.046

a) Voorlopige cijfers.

Bron: Directie van de Visserijen; Scheepvaart-Inspectie; LEI-DLO.

In de meeste pk-groepen is het aantal kotters licht teruggelopen, in de groepen van 201 t/m 300 pk en van 1.501 t/m 2.000 pk echter werd de vloot uitgebreid.

De investeringen in de kottervloot herstelden zich in 1993 verder tot naar schatting 94 miljoen gulden. Daarbij moet worden vermeld dat ook in ruime mate in vangstrechten is geïnvesteerd.

Het tot staan komen van de inkrimping van de kottervloot heeft ook een halt toegevoerd aan de daling van de werkgelegenheid, 2.170 mensjaar in 1993.

2.2 Resultaten van de kottersector

De totale besomming van de kottervloot is met 41 miljoen gulden gedaald tot 611 miljoen (zie tabel 2.3). Oorzaken van deze daling liggen in prijsdalingen (met schol als uitzondering, zie ook bijlage 8) en waarschijnlijk ook aanvoerdalingen.

Tabel 2.2 Kottervisserij - enkele kengetallen (jaargemiddelden respectievelijk -totalen)

	1987	1988	1989	1990	1991	1992	1993 a)
Aantal schepen	616	607	588	553	512	482	473
Motorvermogen (1.000 pk)	560	588	586	559	521	492	491
Aantal opvarenden	3.036	2.825	2.641	2.486	2.292	2.195	2.168
Olieverbruik (mln. l)	328	350	338	320	305	323	353

a) Voorlopige cijfers.

Tabel 2.3 Kottervisserij - sectorresultaten (x miljoen gulden)

	1987	1988	1989	1990	1991	1992	1993 a)
Besomming b)	744	651	661	692	744	652	611
Af: Techn. kosten c)	499	472	493	479	457	422	435
Arbeidsopbrengst	245	179	168	213	287	231	177
waarvan:							
- deel/soc.lasten	248	217	209	219	236	202	181
- netto-resultaat	-3	-37	-41	-7	50	29	-4
In gulden van 1993:							
Besomming b)	856	744	748	764	791	669	611
Af: Techn. kosten c)	574	539	558	529	486	432	435
Arbeidsopbrengst	282	205	190	235	305	237	177
waarvan:							
- deel/soc.lasten	286	247	236	242	251	207	181
- netto-resultaat	-4	-43	-47	-7	54	29	-4

a) Voorlopige cijfers; b) Inclusief diverse opbrengsten; c) Alle kosten, exclusief deel, sociale lasten, proviand, graailoon en vakantiegeld.

De technische kosten (alle kosten zonder loonbestanddelen) zijn gestegen (met 13 miljoen gulden), voornamelijk als gevolg van een stijging van het aantal zeedagen (meer variabele kosten).

De totale arbeidsopbrengst van de kottervisserij - besomming minus technische kosten - is dientengevolge per saldo met 54 miljoen gulden gedaald. Gemiddeld per opvarende is deze arbeidsopbrengst gedaald van 105.000 gulden tot 81.000 gulden. Van de daling van de totale arbeidsopbrengst kwam 21 miljoen ten laste van de bruto-deellonen en 33 miljoen ten laste van het netto-resultaat. Dit resultaat kwam daarmee 4 miljoen gulden onder de nullijn.

2.3 Resultaten per pk-groep

De gemiddelde besommingen per vaartuig zijn in de meeste pk-groepen gedaald (zie tabel 2.4), met als uitzondering de kleinere Zuidkotters. Ook op een aantal grote kotters (in de Zuid) werd meer besomd dan in 1992, waarschijnlijk mede door een verdere concentratie van vangstrechten bij schepen in die groepen.

Tabel 2.4 Gemiddelde bedrijfsresultaten per vaartuig in de kottervisserij (x 1.000 gld.)

	1987	1988	1989	1990	1991	1992	1993 a)
A. NOORD							
- 101-150 pk							
. bruto-besomming	260	219	227	237	215	224	151
. netto-resultaat	19	2	-12	-8	-17	11	-19
. loonkosten volw. opvarende	54	49	50	53	54	59	41
- 151-200 pk							
. bruto-besomming	359	296	284	298	257	222	208
. netto-resultaat	32	25	18	9	5	3	1
. loonkosten volw. opvarende	73	58	53	60	54	55	46
- 201-260 pk							
. bruto-besomming	347	318	350	316	345	346	332
. netto-resultaat	-2	-13	-6	-27	-23	-19	-23
. loonkosten volw. opvarende	64	60	63	54	62	63	63
- 261-300 pk							
. bruto-besomming	727	688	741	623	893	776	722
. netto-resultaat	-37	2	40	-9	76	28	-3
. loonkosten volw. opvarende	72	73	84	71	96	80	74
- 401-600 pk							
. bruto-besomming	771	695	774	806	1.064	809	776
. netto-resultaat	-30	-20	13	23	138	8	-25
. loonkosten volw. opvarende	68	62	73	75	111	82	76
- 601-800 pk							
. bruto-besomming	933	890	902	995	1.062	1.012	868
. netto-resultaat	16	-23	-66	-37	32	61	-17
. loonkosten volw. opvarende	67	64	68	76	81	79	61
- 801-1.100 pk							
. bruto-besomming	1.183	1.045	-	-	-	-	1.045
. netto-resultaat	-30	65	-	-	-	-	-49
. loonkosten volw. opvarende	81	71	-	-	-	-	60
- 1.101-1.300 pk							
. bruto-besomming	1.908	1.504	1.648	1.928	2.296	2.055	1.660
. netto-resultaat	-25	-17	20	171	367	264	-15
. loonkosten volw. opvarende	90	86	88	102	121	102	83
- 1.301-1.500 pk							
. bruto-besomming	1.853	1.708	1.775	2.064	2.516	2.025	1.968
. netto-resultaat	-32	-13	35	243	508	152	61
. loonkosten volw. opvarende	94	89	90	105	125	100	98
- 1.501-2.000 pk							
. bruto-besomming	2.305	2.058	2.064	2.425	2.989	2.592	2.366
. netto-resultaat	-22	-20	-96	102	383	208	-67
. loonkosten volw. opvarende	107	99	96	108	133	109	97
- 2.001- pk							
. bruto-besomming	2.758	2.421	2.479	2.933	3.183	3.196	3.050
. netto-resultaat	-140	-358	-460	-196	21	76	-67
. loonkosten volw. opvarende	121	110	109	134	138	125	111

a) Voorlopige cijfers.

Tabel 2.4 (vervolg)

	1987	1988	1989	1990	1991	1992	1993 a)
B. ZUID							
- 201-260 pk							
. bruto-besomming	234	212	297	182	187	184	201
. netto-resultaat	-24	-23	32	-61	-53	-53	-36
. loonkosten volw. opvarende	45	43	47	35	34	36	35
- 261-300 pk							
. bruto-besomming	783	642	812	743	725	717	758
. netto-resultaat	-52	-81	17	-35	-34	-42	-11
. loonkosten volw. opvarende	75	65	78	72	68	71	72
- 1.101-1.300 pk							
. bruto-besomming	1.827	1.464	1.502	1.551	2.037	1.667	1.257
. netto-resultaat	179	103	31	74	387	200	2
. loonkosten volw. opvarende	108	81	75	77	109	91	72
- 1.301-1.500 pk							
. bruto-besomming	2.253	1.839	1.917	1.989	2.419	2.407	1.896
. netto-resultaat	139	-58	-63	-13	278	361	229
. loonkosten volw. opvarende	122	109	109	107	137	140	111
- 1.501-2.000 pk							
. bruto-besomming	3.002	-	-	-	-	2.858	2.572
. netto-resultaat	232	-	-	-	-	152	-61
. loonkosten volw. opvarende	116	-	-	-	-	125	114
- 2.001- pk							
. bruto-besomming	3.615	2.469	2.291	2.665	3.281	3.019	3.219
. netto-resultaat	56	-486	-392	-182	224	46	211
. loonkosten volw. opvarende	136	99	97	115	143	113	119

a) Voorlopige cijfers.

Het gemiddelde netto-resultaat volgde in grote lijnen de ontwikkeling van de besomming. Doordat echter in het algemeen de inzet (aantal zeedagen) van de vloot groter was kwam er extra druk op de netto-resultaten.

De gemiddelde bruto-inkomens per opvarende zijn in het algemeen teruggelopen. Tabel 2.5 geeft een indruk van het relatieve belang van de verschillende pk-groepen in de totale inzet en het financieel resultaat van de kottervisserij. De verhoudingen bleven in het algemeen ongeveer gelijk aan die in 1992. Daarbij moet een uitzondering worden gemaakt voor het aandeel van de grote kotters in de technische kosten en de arbeidsopbrengst. Doordat deze kotters energie-intensief vissen leverde de toeneming van de inzet relatief sterker stijgende technische kosten en dus een relatief dalende arbeidsopbrengst op.

Het aandeel van de grote kotters (boven 1.500 pk) in de besomming is structureel lager dan het aandeel in bijvoorbeeld het totale motorvermogen. Door de genoemde kostenontwikkeling speelt dat voor de arbeidsopbrengst (loonbestanddelen plus netto-resultaat) thans in sterkere mate. In 1993 kwam 72% van de pk's voor rekening van deze groep,

Tabel 2.5 Procentuele verdeling van enkele kengetallen in 1992 en 1993 a) naar pk-groepen
A. Vloot en bemanning

Pk-groep	Vaartuigen		Motorvermogen		Manjaar	
	1992	1993	1992	1993	1992	1993
1 - 200	16	15	3	2	6	6
201 - 300	35	37	10	10	25	26
301 - 600	4	4	2	2	4	3
601 - 1.100	4	4	3	3	4	4
1.101 - 1.500	10	9	13	11	13	11
1.501 - 2.000	15	17	27	30	23	25
2.001 -	16	16	42	42	25	26
Totaal	100	100	100	100	100	100

B. Inzet en resultaat

Pk-groep	Pk-dagen		Besomming		Techn.kosten		Arbeidsopbr.	
	1992	1993	1992	1993	1992	1993	1992	1993
1 - 200	2	1	2	2	2	2	3	3
201 - 300	8	8	15	17	15	15	16	20
301 - 600	2	2	2	2	2	2	3	3
601 - 1.100	3	3	3	3	3	3	3	2
1.101 - 1.500	14	11	15	11	13	11	17	13
1.501 - 2.000	28	31	28	29	27	31	29	25
2.001 -	44	44	35	36	38	37	29	34
Totaal	100	100	100	100	100	100	100	100

a) Voorlopige cijfers.

terwijl het aandeel in de besomming slechts 65% bedroeg en het aandeel in de arbeidsopbrengst 59%. Hieruit is af te leiden dat het aan pk's (en pk-dagen) toe te schrijven vangstvermogen afneemt naarmate de schepen groter worden.

2.4 Resultaten per tak van visserij

Uit tabel 2.6 is af te lezen dat in 1993 de inzet, gemeten in pk-dagen, met 7% is toegenomen. Vooral in de boomkorvisserij is deze inzet toegenomen en in mindere mate ook in de garnalenvisserij. De inzet in de rondvis- en haringvisserij viel terug.

Tabel 2.6 Inzet van de kottervisserij naar pk-groep en tak van visserij (x 100.000 pk-dagen)

	1987	1988	1989	1990	1991	1992	1993 a)
1-200 pk							
- boomkor	1	1	0	1	1	1	0
- bordentrawl	0	0	0	-	-	-	0
- rondvisspan	-	-	-	-	0	0	-
- garnalen	17	17	19	16	14	12	12
- diversen	-	-	0	0	0	-	-
- totaal	18	18	19	17	16	13	12
201-300 pk							
- boomkor	25	21	19	19	26	25	28
- bordentrawl	6	6	5	3	1	4	2
- rondvisspan	13	11	7	4	4	6	2
- garnalen	18	24	30	30	29	30	35
- diversen	1	2	2	2	1	1	0
- totaal	62	64	63	58	61	65	68
301-600 pk							
- boomkor	5	5	5	7	4	1	0
- bordentrawl	9	7	6	3	-	1	1
- rondvisspan	14	12	13	12	12	11	12
- haringspan	1	1	1	-	-	-	0
- diversen	2	2	1	2	2	2	1
- totaal	31	27	25	24	18	15	15
601-1.100 pk							
- boomkor	46	37	33	22	9	6	8
- bordentrawl	6	15	11	6	1	1	-
- rondvisspan	25	32	27	20	16	15	14
- haringspan	10	1	-	1	4	1	-
- diversen	88	85	72	49	30	23	22
- totaal							
1.101-1.500 pk	185	192	154	139	118	104	90
- boomkor	9	-	5	-	-	0	1
- bordentrawl	4	4	-	1	-	1	0
- rondvisspan	31	10	11	6	6	4	3
- haringspan	-	-	-	-	-	-	1
- totaal	229	205	169	146	124	109	96
1.501- pk							
- boomkor	423	507	514	527	527	574	642
- haringspan	6	5	8	8	12	7	8
- totaal	429	512	522	535	539	582	649
Alle schepen							
- boomkor	685	763	725	714	685	711	768
- bordentrawl	31	28	27	13	2	7	4
- rondvisspan	56	59	47	36	33	33	29
- haringspan	48	16	19	15	22	13	11
- garnalen	35	41	49	46	43	42	47
- diversen	3	4	4	4	3	2	3
- totaal	857	912	871	828	788	808	862

- = In betreffende groep niet waargenomen; 0 = Minder dan 50.000 pk-dagen.

a) Voorlopige cijfers.

Tabel 2.7 *Besomming van de kottervisserij naar pk-groep en tak van visserij (x miljoen gulden)*

	1987	1988	1989	1990	1991	1992	1993 a)
1-200 pk							
- boomkor	1	1	1	1	1	1	0
- bordentrawl	0	0	0	-	-	-	0
- rondvisspan	-	-	-	-	0	0	-
- garnalen	26	20	22	20	16	15	12
- diversen	-	-	0	0	0	-	-
- totaal	27	22	22	21	18	16	12
201-300 pk							
- boomkor	44	37	37	39	69	50	55
- bordentrawl	12	9	7	4	2	6	3
- rondvisspan	28	18	11	5	6	8	4
- garnalen	19	24	43	34	28	33	38
- diversen	3	5	4	5	3	3	1
- totaal	105	93	102	86	107	100	101
301-600 pk							
- boomkor	5	5	5	9	7	1	0
- bordentrawl	7	6	4	2	-	1	1
- rondvisspan	16	12	13	11	12	12	11
- haringspan	1	1	1	-	-	-	0
- diversen	2	2	2	3	6	2	2
- totaal	31	25	25	25	25	16	14
601-1.100 pk							
- boomkor	43	29	29	24	11	5	5
- bordentrawl	5	10	7	3	1	1	-
- rondvisspan	22	22	15	11	11	10	10
- haringspan	7	1	-	2	4	1	-
- diversen	77	62	51	40	26	18	15
- totaal	159	138	127	127	128	90	62
1.101-1.500 pk							
- boomkor	4	-	2	-	-	0	1
- bordentrawl	2	2	-	0	-	0	0
- rondvisspan	24	8	9	7	7	4	5
- haringspan	-	-	-	-	-	-	1
- totaal	189	148	138	135	135	95	68
1.501- pk							
- boomkor	312	297	318	380	426	402	396
- haringspan	3	3	4	5	7	5	5
- totaal	315	300	322	385	434	407	401
Alle schepen							
- boomkor	563	507	517	580	641	550	519
- bordentrawl	29	25	20	9	3	8	4
- rondvisspan	68	55	39	27	29	30	24
- haringspan	36	13	14	14	18	11	10
- garnalen	44	45	64	54	44	48	51
- diversen	5	7	7	8	9	5	4
- totaal	744	651	661	692	744	652	611

- = In desbetreffende groep niet waargenomen; 0 = Minder dan 500.000 gld.

a) Voorlopige cijfers.

Tabel 2.8 Gemiddelde arbeidsopbrengst per manjaar in de kottervisserij naar tak van visserij (x 1.000 gulden) a) b)

	1987	1988	1989	1990	1991	1992	1993 c)
1-200 pk							
- boomkor	x	x	x	67	x	x	x
- bordentrawl	x	x	x	-	-	-	x
- rondvisspan	-	-	-	-	x	x	-
- garnalen	66	55	54	48	42	50	37
- diversen	-	-	x	x	x	-	-
- totaal	65	55	54	49	42	48	37
201-300 pk							
- boomkor	47	59	85	77	127	78	84
- bordentrawl	65	44	36	x	x	41	x
- rondvisspan	80	67	64	51	76	74	x
- garnalen	40	33	81	40	21	53	43
- diversen	x	x	x	94	x	x	x
- totaal	56	53	77	56	79	67	63
301-600 pk							
- boomkor	35	36	73	109	158	68	x
- bordentrawl	32	45	16	8	-	22	0
- rondvisspan	82	74	75	56	85	84	64
- haringspan	x	x	x	-	-	-	x
- diversen	x	22	x	154	457	94	104
- totaal	56	54	63	69	134	78	65
601-1.100 pk							
- boomkor	75	67	93	105	129	73	11
- bordentrawl	62	54	33	28	x	98	-
- rondvisspan	65	75	53	48	43	76	77
- haringspan	40	x	-	x	92	x	-
- totaal	67	67	68	79	77	81	51
1.101-1.500 pk							
- boomkor	114	83	93	118	180	138	87
- bordentrawl	-43	-	x	-	-	x	x
- rondvisspan	x	x	-	x	-	x	x
- haringspan	34	x	68	x	165	x	x
- diversen	-	-	-	-	-	-	x
- totaal	89	82	88	117	180	138	94
1.501- pk							
- boomkor	108	60	46	97	149	126	95
- haringspan	x	x	x	x	x	x	x
- totaal	107	61	46	97	148	127	96
Alle schepen							
- boomkor	96	67	65	100	151	120	90
- bordentrawl	32	48	23	14	30	46	5
- rondvisspan	75	70	63	50	65	74	71
- haringspan	38	78	62	124	113	183	246
- garnalen	55	44	69	43	29	52	41
- diversen	61	82	104	106	256	151	114
- totaal	81	63	63	85	125	105	81

a) Arb.opbr. = netto-resultaat + deel (inclusief proviand) + sociale voorzieningen + graai-
loon/vakantiegeld; b) x = minder dan 5% van het totale aantal manjaren in de betrokken
pk-groep; - = tak van visserij is niet waargenomen; c) Voorlopige cijfers.

De toeneming van de inzet in de boomkorvisserij kwam voornamelijk voor rekening van kotters boven 1.500 pk en enigszins bij de kotters van 201-300 pk; in de andere groepen nam deze inzet af. De daling van de inzet in de rondvisvisserij heeft zich grotendeels binnen de groep 201-300 pk voorgedaan.

De ontwikkeling van de besomming per tak van visserij (zie tabel 2.7) laat een daling van de boomkorbesomming zien, ondanks de toegenomen inzet. De besomming in de andere visserijen was ook lager, uitgezonderd die in de garnalenvisserij.

In de boomkorvisserij heeft de tegengestelde ontwikkeling van totale inzet en totale besomming begrijpelijkerwijs een belangrijke daling van de inkomens van de opvarenden tot gevolg gehad (zie tabel 2.8). Naar verhouding was deze inkomensdaling het grootst op de grote kotters. De rondvis- en de garnalenvisserij leverden lagere inkomens op. In de haringvisserij waren de inkomens het hoogst.

Tabel 2.9 Kengetallen per mensjaar in de kottervisserij over 1970-1993 (x 1.000 gulden van 1993)

Jaar	Mens- jaren	Pk	Besom- ming	Afschr./ rente	Over. kosten	Arb. opbr.	Waarvan:	
							deel/ soc.l.	netto- result.
1970	2.732	83	186	38	63	85	77	8
1971	2.597	90	209	40	73	95	82	13
1972	2.590	97	222	38	74	110	89	21
1973	2.664	108	245	46	90	109	96	13
1974	2.694	125	222	63	104	55	77	-22
1975	2.511	146	230	61	107	62	79	-17
1976	2.290	155	244	58	114	71	82	-11
1977	2.106	153	253	51	115	87	86	1
1978	2.133	154	273	44	110	119	96	23
1979	2.186	153	290	46	129	115	97	18
1980	2.314	157	268	43	144	81	84	-3
1981	2.522	162	274	47	149	77	82	-5
1982	2.544	174	280	55	168	56	78	-21
1983	2.780	171	277	55	158	64	79	-15
1984	2.929	175	277	53	161	63	76	-14
1985	2.990	179	305	53	166	86	85	0
1986	2.970	181	294	64	121	109	98	11
1987	3.036	184	282	68	121	93	94	-1
1988	2.825	208	263	70	121	72	88	-15
1989	2.641	222	283	79	132	72	89	-18
1990	2.486	225	307	77	136	94	97	-3
1991	2.292	227	345	75	137	133	110	23
1992	2.195	224	305	64	133	108	94	13
1993 a)	2.168	227	282	63	137	81	83	-2

a) Voorlopige cijfers.

Een blik op de in tabel 2.9 vermelde reeks resultaten, uitgedrukt in gemiddelden per opvarende, leert dat het aantal pk's per man de laatste jaren vrijwel gelijk blijft. De besomming per man is voor het tweede achtereenvolgende jaar afgenomen. Afschrijving en rente bleven per man gelijk, de overige kosten per man stegen echter door een groter aantal zeedagen van de schepen. De daaruit resulterende lagere arbeidsopbrengst per opvarende vertaalde zich in zowel een daling van de loonkosten als een lager netto-resultaat per opvarende.

3. FINANCIËLE POSITIE KOTTERVISSERIJ

3.1 Aantal bedrijven

Het aantal bedrijven is geringer dan het aantal kotters omdat een belangrijk aantal bedrijven meerdere schepen exploiteert. Het belang van deze "meerschips-bedrijven" komt duidelijk naar voren wanneer het motorvermogen als maatstaf wordt genomen. Ongeveer de helft van het totale motorvermogen van de kottervloot is in exploitatie bij deze groep bedrijven, die in 1993 slechts zestien procent van het totaal aantal bedrijven uitmaakte.

Het totaal aantal bedrijven is in 1993 voor het eerst sinds jaren weer iets gestegen. Deze stijging werd voornamelijk veroorzaakt door de toename van het aantal bedrijven met een schip boven de 1100 pk. (zie tabel 3.1).

Tabel 3.1 *Het aantal bedrijven in de kottervisserij*

	1989	1990	1991	1992	1993
Aantal bedrijven per ultimo a)	476	438	414	392	396
Waarvan:					
met meer schepen	66	70	64	66	64
met 1 schip t/m 300 pk	239	231	225	212	213
met 1 schip 301-1.100 pk	69	43	29	26	26
met 1 schip boven 1.100 pk	98	90	85	81	88

a) Er zijn per ultimo veelal enkele bedrijven zonder schip (in aanbouw en dergelijke); daarom is het totaal van de uitsplitsing niet gelijk aan het totaal aantal bedrijven.

3.2 Financiering

Het totaal van de investeringen in nieuwe schepen en motoren bedroeg in 1993 83 miljoen en lag daarmee op een aanmerkelijk hoger niveau dan in de voorgaande vier jaren (tabel 3.2).

Er kwamen in 1993 twaalf nieuwe schepen in de vaart. Van deze twaalf schepen waren negen schepen uitgerust met een motor van 2.000 pk, een schip met een motor van 1.700 pk en twee schepen met een motor van 300 pk. Er vonden 15 hermotoriseringen plaats, de helft hiervan betrof oudere schepen van 300 pk of minder.

Door de toename van de investeringen in vergelijking met de voorgaande jaren steeg ook het totaal vreemd vermogen op lange termijn.

De hoogte van dit vreemd vermogen wordt behalve door investeringen in nieuwe schepen en motoren ook in sterke mate beïnvloed door investeringen in vangstrechten. Hiermee was in de voorgaande jaren naar schatting jaarlijks rond 50 miljoen gulden gemoeid. In 1992 en 1993 lagen deze investeringen in vangstrechten op een lager niveau en waren de afschrijvingen op de investeringen uit voorgaande jaren zelfs hoger dan de nieuwe investeringen in vangstrechten. De toename van het totaal vreemd vermogen op lange termijn werd dus voornamelijk veroorzaakt door de toename van de (vervangings)investeringen in schepen en motoren.

Voor de kottervisserij als geheel kwam het eigen vermogen aan het eind van 1993 uit op ongeveer 50% van het totaal vermogen. In de afgelopen jaren is dit percentage (de solvabiliteit) vrij stabiel gebleven.

Tabel 3.2 Overzicht van investeringen en vreemd vermogen in de kottervisserij

	1989	1990	1991	1992	1993 a)
Investering in mln. gld. b)	63	64	31	66	83
Totaal vreemd vermogen op lange termijn per ult. in mln. gld.	533	524	440	432	441
Gemiddeld vreemd vermogen op lange termijn per bedrijf in duizend gulden	1.120	1.196	1.063	1.102	1.114

a) Voorlopige cijfers; b) Bruto-investeringen, zonder aftrek van WIR-premie, exclusief elektronische apparatuur en dekwerkhuizen; peildatum: jaar van in de vaart brengen.

3.3 Liquiditeitsontwikkeling per pk-groep

Bezien per pk-groep is de liquiditeitsontwikkeling bij drie van de vier grootte-categoriën verslechterd ten opzichte van 1992. Bij twee van de vier groepen was er in 1993 zelfs sprake van een negatieve netto-kasstroom.

Bij de kleinere bedrijven steeg de bruto-kasstroom in 1993 met 10%, samen met de lagere aflossingsverplichtingen en de eveneens lagere rente zorgde dit voor een behoorlijke vooruitgang van de netto-kasstroom. De vermogenspositie van deze bedrijven is in doorsnee gunstig, aan het begin van het jaar maakte het eigen vermogen 70% uit van het balanstotaal (solvabiliteit).

Voor de bedrijven met één schip in de klasse 301-1.100 pk verslechterde de liquiditeitspositie. De netto-kasstroom liep terug van 16 duizend gulden in 1992 naar 2 duizend gulden negatief in 1993. Deze teruggang werd vrijwel geheel veroorzaakt door de daling van de bruto-kasstroom met 10%. Bij deze groep past de kanttekening dat de netto-kasstroom de laatste jaren sterk verbeterd was mede door het opheffen van bedrij-

ven (onder andere door sanering) waarbij de liquiditeitstekorten hoog waren opgelopen. De solvabiliteit van de overgebleven bedrijven in deze pk-klasse is nu goed en komt uit op ruim 50%.

Bij de bedrijven met één schip groter dan 1.100 pk waren de aflossingen de laatste jaren al sterk toegenomen als gevolg van investeringen in schepen en quota. Ook in 1993 nam het vreemd vermogen op lange termijn nog toe en stegen hierdoor ook de aflossingen. Doordat daarnaast de bruto-kasstroom met 120 duizend gulden verminderde daalde bij deze groep de netto-kasstroom sterk van ruim 100.000 gulden positief tot 81 duizend gulden negatief. Mogelijk is de situatie in werkelijkheid wat minder ongunstig doordat de looptijd van de leningen wel eens wat langer kan zijn dan de veronderstelde tien jaar. Aan het begin van 1993 stond er tegenover het vreemd vermogen van 1,8 miljoen gulden nog steeds een redelijk hoog eigen vermogen (1,5 miljoen) zodat de solvabiliteit uitkwam op 43%.

Bij de bedrijven met meer dan één schip daalden de aflossingen en de geraamde rente in 1993. Doordat de bruto-kasstroom echter nog sterker terugliep resulteerde dit ook bij deze groep in een behoorlijke daling van de netto-kasstroom. Bij deze "meerschipsbedrijven" doet zich voor de vierde achtereenvolgende keer een daling voor in het vreemd vermogen lange termijn. Doordat het eigen vermogen nog sterker terugliep daalde de solvabiliteit van 52% in 1992 tot 48% in 1993. Deze daling van het balanstotaal wordt mede veroorzaakt doordat een aantal bedrijven de laatste jaren met een schip is ingekrompen.

Tabel 3.3 Gemiddeld vreemd vermogen en netto-kasstroom per bedrijf in 1993 a) met tussen haakjes de waarden voor 1992 (x 1.000 gulden)

	Bedrijven met één schip			Bedrijven met meer schepen
	t/m 300 pk	301-1.100 pk	boven 1.100 pk	
Vreemd vermogen op lange termijn per 1-1-1993	195 (233)	647 (631)	1.802 (1.668)	3.286 (3.562)
Bruto-kasstroom in 1993	90 (85)	137 (153)	551 (672)	1.044 (1.329)
- aflossing b)	43 (-55)	91 (86)	510 (432)	629 (638)
- rente b)	13 (-19)	48 (51)	122 (130)	244 (302)
Netto-kasstroom in 1993	34 (11)	-2 (16)	-81 (183)	171 (389)

a) Voorlopige cijfers; b) Ramingen op basis van een looptijd van het vreemd vermogen van tien jaar (nieuw schip) of acht jaar (tweedehands gekocht schip). Rentepercentage (gemiddelde rente voor scheepshypotheken) 7,5%.

3.4 Netto-kasstroom van de sector als geheel

In tabel 3.4 is toegerekend naar de netto-kasstroom van de sector als geheel. Daarvoor is de bruto-kasstroom verminderd met (normatieve) aflossingen en betaalde rente. De financieringslasten, en dan met name de betaalde rente, lagen in 1993 op een lager niveau dan afschrijving en berekende rente; hierdoor week de netto-kasstroom enigszins af van het berekende netto-resultaat.

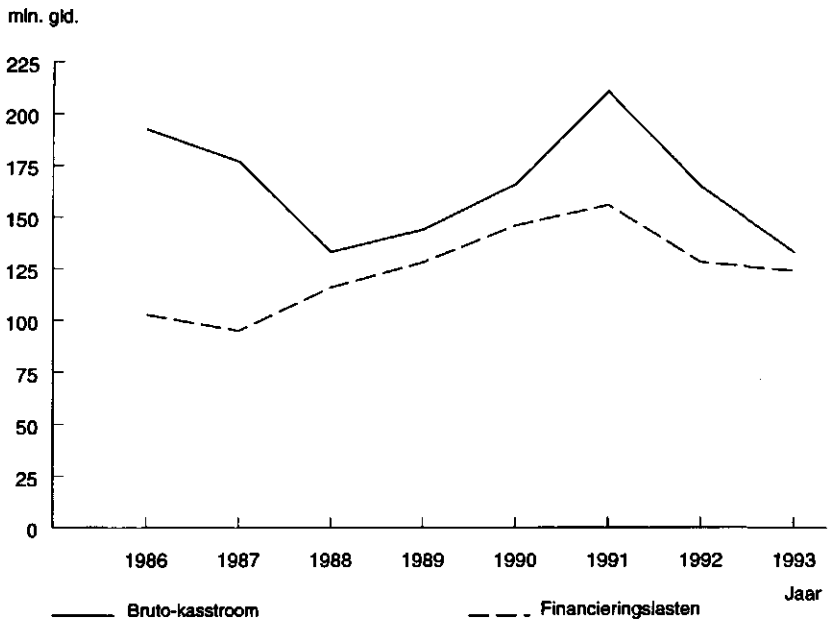
Tabel 3.4 Netto-resultaat, bruto- en netto-kasstroom voor de kottervisserij als geheel (x miljoen gulden)

	1989	1990	1991	1992	1993 a)
Netto-resultaat	-41	-7	50	29	-4
+ afschrijving	123	111	106	94	96
+ berekende rente tot. verm.	62	62	55	42	41
= bruto-kasstroom	144	166	211	165	133
- aflossingen b)	88	100	109	92	94
- betaalde rente b)	40	46	47	36	30
= netto-kasstroom uit exploitatie	16	20	55	37	9

a) Voorlopige cijfers; b) Zie noot bij tabel 3.3. Rentepercentage in de betreffende jaren respectievelijk 8,5 - 8,7 - 9,6 - 8,9 en 7,5%.

Voor een gemiddeld kotterbedrijf kwam de kasstroom, na betaling van aflossing en rente, uit op bijna 23.000 gulden. Dit is een aanzienlijke teruggang in vergelijking met 1992 (ruim 94.000 gulden) en 1991 (bijna 133.000 gulden). Deze netto-kasstroom uit exploitatie is aangewend voor investeringen (vernieuwingen aan het schip, contingenten en dergelijke) dan wel voor extra aflossingen op het vreemd vermogen. Aan de andere kant was er echter ook een flink aantal bedrijven waarbij de netto-kasstroom in 1993 niet geheel toereikend was om aan de financieringsverplichtingen te voldoen.

De op- en neergang van de netto-kasstroom is nog eens in beeld gebracht in figuur 3.1. De netto-kasstroom uit exploitatie is na 1986 steeds positief geweest. Dit in tegenstelling tot het begin van de tachtiger jaren toen er sprake was van een negatieve netto-kasstroom.



Figuur 3.1 Bruto-kasstroom en financieringslasten voor de sector als geheel

4. BEDRIJFSRESULTATEN MOSSEL CULTUUR

4.1 Aantal bedrijven en vloot

De daling van het aantal mosselbedrijven is in het afgelopen jaar tot staan gekomen (zie tabel 4.1). De verbeterde resultaten zullen hier zeker toe hebben bijgedragen. Het aandeel van de groep grootste bedrijven is sinds vorig seizoen ongeveer gelijkgebleven met 51 procent van de totale aanvoer.

Tabel 4.1 Aantal bedrijven in de mosselcultuur naar grootte (per 31 december) en aandeel in aanvoer van de groep grootste bedrijven

	1987	1988	1989	1990	1991	1992 a)	1993 a)
Grootteklassen b)							
. kleinste	5	4	7	6	5	4	6
. kleine	8	8	6	7	7	8	12
. middelgrote	30	25	25	30	28	26	25
. grote	17	23	23	18	16	14	11
. grootste	14	14	14	14	17	18	16
Totaal	74	74	75	75	73	70	70
Aandeel grootste bedrijven in de aanvoer (per cent)							
	24	33	30	29	43	52	51

a) Voorlopige cijfers; b) Ingedeeld volgens aandeel in de totale productiecapaciteit; grenzen respectievelijk 0,5 - 0,8 - 1,3 en 1,8 van die capaciteit.

Bron: Produktschap voor Vis en Visprodukten; LEI-DLO.

De (bruto-)investeringen in nieuwe schepen, vergroting van schepen en nieuwe motoren waren in 1993 met 9 miljoen gulden aanzienlijk hoger dan in 1992, maar lager dan in de daaraan voorafgaande jaren. Er werden twee nieuwe schepen aan de vloot toegevoegd en zes motoren vervangen. Als gevolg van het afstoten van enkele oudere schepen daalde de vlootomvang met zes eenheden. Door een en ander nam het gemiddelde motorvermogen toe van 481 pk in 1992 tot 503 pk in 1993. Door de inkrimping van de mosselvloot daalde het totale motorvermogen licht.

Tabel 4.2 Aantal schepen in de mosselcultuur naar leeftijd en motorvermogen (per 31 december)

	1987	1988	1989	1990	1991	1992 a)	1993 a)
Ouderdom:							
0 - 10 jaar	19	24	28	29	27	26	27
11 - 20 jaar	4	3	5	7	8	8	8
meer dan 20 jaar	56	52	49	46	47	46	39
Totaal	79	79	82	82	82	80	74
Motorvermogen:							
1 - 300 pk	16	14	12	10	8	8	5
301 - 450 pk	47	42	37	33	33	31	27
451 pk en meer	16	23	33	39	41	41	42
Totaal	79	79	82	82	82	80	74
Totaal motorvermogen (x 1.000 pk)	28,8	31,1	35,4	37,8	39,0	38,5	37,3
Gemiddeld motorvermogen per schip (pk)	364	394	431	461	476	481	503

a) Voorlopige cijfers.

Bron: Produktschap voor Vis en Visprodukten; Directie Visserijen; LEI-DLO.

De vlootomvang is vermoedelijk niet de factor die de produktiecapaciteit beperkt, behalve wellicht in uitzonderingsgevallen. Het bestand aan beschikbare percelen en momenteel vooral de hoeveelheid mosselzaad zijn de beperkende factoren.

4.2 Aanvoer en opbrengst

De aanvoer van mosselen herstelde zich in het seizoen '93/'94 verder tot 72 miljoen kg maar bleef toch nog achter bij de seizoenen voor '91/'92. Met name de aanvoer vanuit de Waddenzee bleef nog steeds beneden het normale aanvoerniveau.

De ervaringen van de afgelopen jaren leren dat de aanvoerprijs zeer sterk reageert op een verandering in het totale aanbod. De toegenomen produktie leidde dan ook tot een aanzienlijk lagere gemiddelde aanvoerprijs. Dit bracht de totale besomming uiteindelijk op ongeveer hetzelfde niveau als in '92/'93. Anders dan in voorgaande seizoenen was de opbrengstprijs voor mosselen uit Zeeland hoger dan van Waddenzeemosselen. Er werd dit jaar een geringe hoeveelheid mosselen opgenomen door het Mosselfonds.

Tabel 4.3 Overzicht van aanvoer en opbrengst van consumptiemosselen a)

	87/88	88/89	89/90	90/91	91/92	92/93	93/94
Aanvoer (mln. kg)							
. uit Zeeland	30	27	28	23	33	25	39
. uit de Waddenzee	57	37	79	69	8	26	33
Totaal	87	64	107	92	41	51	72
Opbrengst (mln. gld.)							
. uit Zeeland	17	28	12	19	61	37	54
. uit de Waddenzee	52	48	58	86	23	54	38
Totaal	69	76	70	105	85	91	92
Gem.prijs (gld./100kg)							
Zeeland	57	101	44	87	184	147	137
Waddenzee	92	131	73	124	297	205	116
Totaal	80	118	65	114	206	178	127

a) Hierin is niet begrepen de door het Mosselonds opgenomen aanvoer (1989/90: 1,9 mln. kg; 1993/94: 0,6 mln. kg).

Bron: Produktschap voor Vis en Visprodukten.

4.3 Bedrijfseconomisch resultaat mosselsector

Het afgelopen seizoen heeft zich een geringe daling voorgedaan van de technische kosten, dat wil zeggen de kosten zonder loonbestanddelen. Tussen het seizoen '87/'88 en '91/'92 waren deze kosten meer dan verdubbeld. Sindsdien is een geleidelijke daling opgetreden. Deze daling hing enerzijds samen met het kleinere aantal schepen. Anderzijds heeft een vermindering van de investeringen in de vloot de afschrijvings- en rentekosten omlaag gebracht.

Bij een praktisch gelijkgebleven totale besomming en een kleine daling van de technische kosten steeg de totale arbeidsopbrengst van 44 miljoen naar 46 miljoen gulden in het afgelopen seizoen. Het aantal opvarenden steeg licht, waardoor beide componenten van de arbeidsopbrengst - loonkosten en netto-resultaat - beide licht toenamen.

Tabel 4.4 Mosselcultuur - bedrijfseconomische resultaten (x miljoen gulden)

	87/88 a)	88/89 a)	89/90 a)	90/91 a)	91/92 a)	92/93 b)	93/94 b)
Besomming c)	71,9	78,0	72,1	107,6	87,8	94,6	95,1
Af: techn.kosten d)	28,9	31,3	37,8	47,4	63,1	50,7	48,7
Arbeidsopbrengst	43,0	46,7	34,3	60,2	24,7	43,9	46,4
Waarvan:							
. loon/soc.lasten	13,3	13,7	14,6	15,3	16,1	16,0	16,9
. netto-resultaat	29,7	33,0	19,7	44,9	8,6	27,9	29,5
In gulden van 1993							
Besomming c)	82,8	89,1	81,5	118,8	93,3	97,0	95,1
Af: techn.kosten d)	33,3	35,8	42,7	52,3	67,1	52,0	48,7
Arbeidsopbrengst	49,5	53,4	38,8	66,5	26,2	45,0	46,4
Waarvan:							
. loon/soc.lasten	15,3	15,7	16,5	16,9	17,1	16,4	16,9
. netto-resultaat	34,2	37,7	22,3	49,6	9,1	28,6	29,5

a) Voorlopige cijfers; b) Raming; c) Inclusief overige opbrengsten; d) Alle kosten, exclusief loon en sociale lasten.

4.4 Bedrijfsresultaten per grootteklasse

Het gemiddelde netto-resultaat van alle mosselkwekerijen is het afgelopen seizoen enigszins verbeterd. Gemiddeld voor de gehele sector was het resultaat zeer positief. De onderlinge verschillen in resultaat tussen de bedrijven waren in het afgelopen seizoen minder groot dan voorheen.

De verschillen tussen de gemiddelden per grootteklasse waren dit jaar ook wat kleiner dan in de afgelopen seizoenen. De kleine bedrijven behaalden een minder negatief netto-resultaat, terwijl de groepen middelgrote en grote bedrijven gemiddeld een kleiner positief resultaat hadden. Het netto-resultaat van de grootste bedrijven werd echter aanzienlijk gunstiger.

De in de kosten inbegrepen loonkosten zijn geraamd op basis van loonbetalingen in een aantal bedrijven. Er stonden niet voldoende gegevens ter beschikking om daarbij verschillen tussen de grootteklassen aan te brengen. Voor alle opvarenden, zowel eigenaren als niet-eigenaren, is dan ook hetzelfde bedrag ingecalculeerd. Zoals gebruikelijk in LEI-DLO-calculaties is daarin vergoeding voor leiding en toezicht niet begrepen.

Een berekening van de inkomenspositie van de opvarenden - nog steeds voor het merendeel ondernemers en hun familieleden - onder voorbijgaan van de arbitrair vast te stellen loonkosten is mogelijk in de vorm van een gemiddelde arbeidsopbrengst per manjaar. Deze arbeidsopbrengst wordt berekend door van de bruto-opbrengst alle kosten, be-

Tabel 4.5 Gemiddelde resultaten per bedrijf in de mosselcultuur (x 1.000 gulden)

	87/88	88/89	89/90	90/91	91/92	92/93	93/94
	a)	a)	a)	a)	a)	b)	b)
Kleine bedrijven c)							
- bruto-opbrengst	619	426	709	738	558	381	547
- netto-resultaat	231	29	148	194	-179	-280	-164
- arb. opbr. per opvar.	156	69	119	137	-15	-61	5
Middelgrote bedr. c)							
- bruto-opbrengst	649	902	710	1.100	798	959	1.056
- netto-resultaat	153	332	119	379	-141	118	70
- arb. opbr. per opvar.	106	163	98	176	21	104	89
Grote bedrijven c)							
- bruto-opbrengst	1.166	1.282	995	1.617	1.551	1.946	1.589
- netto-resultaat	457	511	107	619	118	694	345
- arb. opbr. per opvar.	176	191	86	234	96	258	167
Grootste bedrijven c)							
- bruto-opbrengst	1.877	2.088	1.937	2.493	1.895	2.335	3.257
- netto-resultaat	1.348	1.220	1.021	1.378	765	1.170	2.084
- arb. opbr. per opvar.	359	405	373	485	289	359	664
Gemiddeld alle bedrijven							
- bruto-opbrengst	971	1054	962	1.435	1.203	1.351	1.359
- netto-resultaat	402	445	263	598	117	398	421
- arb. opbr. per opvar.	178	194	138	240	98	181	187
- loonkosten per opvar.	55	57	59	61	64	66	68

a) Voorlopige cijfers; b) Raming; c) Zie noot b) bij tabel 4.1 (wegens het geringe aantal beschikbare gegevens zijn de twee groepen kleinste bedrijven samengevoegd).

halve loon en sociale lasten, af te trekken. Het saldo bestaat dus uit de som van loonbestanddelen en netto-resultaat en wordt berekend per opvarende (zie tabel 4.5).

Voor de sector als geheel levert een voorlopige raming een gemiddelde arbeidsopbrengst van 187 duizend gulden tegen 181 duizend gulden in het voorgaande seizoen. Dit inkomenskengetal neemt gemiddeld in aanzienlijke mate toe naarmate de bedrijven groter zijn.

AANVERWANTE LITERATUUR

EAFE Annual Meeting, Salerno april 1992

H. Harmsma en W.P. Davidse

Effects of property rights on the structure of the fishing industry

J.W. de Wilde

Some remarks on the ambiguity of tonnage measurement

H. Harmsma en J.G.P. Smit (mei 1992)

Het consumentengedrag rond vis, haring en mosselen in Nederland; Mededeling 460, 73 p.

J.G.P. Smit (juli 1992)

Market for fish and fishery products in The Netherlands and in the European Community; CBI, Rotterdam

W. Smit en J.W. de Wilde (1993)

Regional socio-economic study in the fisheries sector - The Netherlands; Europese Commissie, DG XIV, Doc. 374/92, 96 p.

P. Salz, J.W. de Wilde en J. de Jager (1993)

Regional socio-economic study in the fisheries sector - West Germany; Europese Commissie, DG XIV, Doc. 410/92, 96 p.

W.P. Davidse (maart 1993)

Costs and earnings of European fishing fleets; EAFE Bulletin no. 4

P. Salz (maart 1993)

CFP, STCF and economic advice; EAFE Bulletin no. 4

EAFE Annual Meeting, Brussel, maart 1993

W.P. Davidse

The economic performance of fishing vessels measured uniformly

H. Harmsma

Dealing with uncertainty: economic effects of management schemes on the Dutch shellfish industry

P. Salz

Some considerations on multiannual and multispecies quota

- J.W. de Wilde
Capacity and effort limitations in The Netherlands
- W.P. Davidse, C. Taal, K. Cormack, H. Frost, C. Jensen, H.S. Rey en
F. Faucoult (juni 1993)
Costs and earnings of fishing fleets in four EC countries, calculated on an uniform basis for the development of sectoral fleet models;
Onderzoekverslag 110, 202 p.
- P. Salz (1993)
Regional socio-economic studies in the fisheries sector; Summary Report; Europese Commissie, DG XIV, Doc. 243/93, 96 p.
- P. Salz (november 1993)
Contribution of economics to the assessment of fish market problems; Report of the Meeting on Fisheries Research, Brussel
- W. Smit (november 1993)
Meting van de produktiviteit van Noordzeekotters; LEI-DLO Studiedag "Produktiviteit"
- Second EAFE Workshop on Bio-economic modelling, Edinburgh,
november 1993
- W. Dol
Short and long term estimations of prices of plaice
- P. Salz
Spatial bio-economic simulation model of the North Sea flatfish fishery
- J.W. de Wilde (1993)
Kottervisserij aan vooravond nieuw beleid; Maritiem Journaal, Middelburg
- M.H. Smit
Definitieve bedrijfsresultaten in de kottervisserij 1986-1992;
Interne Nota (in voorbereiding)
- EAFE Annual Meeting, Heraklion, Kreta, maart 1994
- W. Dol
Instruments to predict behaviour of Dutch fishermen
- B. Keus
Self-regulation in fisheries; The case of the mussel-seed fishery in The Netherlands

W. Smit

Productivity and capacity Dutch cutter fleet

IIFET 7th Biannual International Conference, Taipei, Taiwan, juli 1994

W.P. Davidse

The ITQ debate continued

W. Dol

A bio-economic simulation model for plaice and sole

W. Smit, e.a. (november 1994)

Visserij in cijfers 1992; PR 31-92, 50 p.

BIJLAGEN

Bijlage 1 Overzicht van de Nederlandse vangstrechten 1988-1994 (inclusief ruil, tonnen)

Vissoort/gebied	1988	1989	1990	1991	1992	1993	1994
Tong							
Noordzee-Skagerrak	10.160	9.656	18.000	19.455	20.085	23.525	23.625
Overige EU-wateren	0	0	0	0	0	0	0
Totaal	10.160	9.656	18.000	19.455	20.085	23.525	23.625
Schol							
Noordzee-Skagerrak	80.570	94.520	88.754	85.420	79.488	75.150	70.335
Overige EU-wateren	0	0	0	0	0	0	0
Totaal	80.570	94.520	88.754	85.420	79.488	75.150	70.335
Kabeljauw							
Noordzee-Skagerrak	17.550	13.850	11.475	10.905	11.355	11.675	11.445
Overige EU-wateren	0	0	0	0	0	0	0
Totaal	17.550	13.850	11.475	10.905	11.355	11.675	11.445
Wijting							
Noordzee-Skagerrak	6.770	6.430	4.290	4.980	6.560	5.070	5.150
Overige EU-wateren	0	0	0	0	0	0	0
Totaal	6.770	6.430	4.290	4.980	6.560	5.070	5.150
Schelvis							
Noordzee-Skagerrak	1.330	305	205	175	200	810	950
Koolvis							
Noordzee-Skagerrak	200	240	200	200	180	160	160
Haring							
Noordzee-Skagerrak	81.390	84.195	73.080	70.853	76.319	80.129	83.805
Overige EG-wateren	7.360	10.090	11.060	6.160	10.010	10.010	10.010
Totaal	88.750	94.285	84.140	77.013	86.329	90.139	93.815
Makreel							
Noordzee-Skagerrak	1.690	1.133	1.075	1.650	1.880	2.070	2.430
Overige EG-wateren	34.720	30.310	30.870	32.080	37.380	40.720	43.570
Totaal	36.410	31.443	31.945	33.730	39.260	42.790	46.000
Zeeduivel							
Overige EG-wateren	20	0	0	0	0	0	0

Bijlage 1 (vervolg)

Vissoort/gebied	1988	1989	1990	1991	1992	1993	1994
HEEK							
Noordzee-Skagerrak a)	80	70	80	80	180	130	120
Overige EU-wateren	0	0	20	0	0	190	150
Totaal	80	70	100	80	180	320	270
SPROT							
Noordzee-Skagerrak a)	0	0	0	0	0	0	1.500
Overige EU-wateren	280	1.000	1.500	1.500	1.500	840	840
Totaal	280	1.000	1.500	1.500	1.500	840	2.340
HORSMAKREEL							
Overige EU-wateren a)	0	0	0	0	0	0	800
Vissoorten waarvoor alleen TAC's b) voor EU-landen te zamen gelden.							
SPROT							
Noordzee-Skagerrak a)	50.000	44.000	44.000	40.000	33.680	58.680	84.680
HORSMAKREEL							
Noordzee-Skagerrak	50.000	45.000	45.000	45.000	55.000	55.000	54.250
Overige EU-wateren a)	110.750	111.500	162.000	192.000	212.000	212.000	262.000
Totaal	160.750	156.500	207.000	237.000	267.000	267.000	316.250
BLAUWE WIJTING							
Noordzee-Skagerrak	50.000	50.000	50.000	20.000	50.000	50.000	50.000
Overige EU-wateren	258.500	287.000	351.500	143.000	129.500	110.500	113.500
Totaal	308.500	337.000	401.500	163.000	179.500	160.500	163.500
KEVER							
Noordzee-Skagerrak	200.000	171.000	171.000	171.000	171.000	191.000	180.000

a) NL-quotum naast EU-TAC; b) TAC = Total Allowable Catch.

Bijlage 2 Invoer van vis en visproducten naar produktvorm (x miljoen gulden)

	1987	1988	1989	1990	1991	1992	1993 a)
Tong							
heel, vers	82	52	83	81	101	105	58
heel, diepvries	5	5	6	3	4	2	2
Totaal	88	58	90	84	105	107	60
Schol							
heel, vers	59	70	67	107	157	143	97
heel, diepvries	2	2	1	1	1	1	2
filets e.d.	2	4	4	4	4	9	6
Totaal	63	76	72	111	161	152	105
Kabeljauw							
heel, vers	31	37	64	69	63	61	41
heel, diepvries	1	1	0	0	1	1	19
filets e.d.	20	18	19	28	29	23	11
gezouten/gedroogd	2	1	1	7	13	6	35
Totaal	53	56	85	105	106	91	107
Haring							
heel, vers	12	15	12	12	16	17	12
heel, diepvries	14	25	25	35	39	36	35
gezouten	17	16	17	16	16	24	10
gerookt	0	0	0	0	1	0	0
filets e.d.	0	1	5	5	8	9	9
overig verwerkt	4	3	6	13	14	14	16
Totaal	47	59	65	83	94	100	82
Makreel							
heel, vers	4	3	2	4	3	4	6
heel, diepvries	24	25	32	34	42	49	30
gerookt	1	1	1	1	1	1	1
filets e.d.	0	1	0	1	1	2	1
overig verwerkt	2	2	2	2	2	2	3
Totaal	31	32	38	41	48	58	41
Horsmakreel							
heel, diepvries	1	5	7	6	7	7	15
Totaal	1	5	7	6	7	7	15
Garnalen							
crangon	32	38	51	27	31	35	30
pandalus	6	9	9	16	31	13	6
overige	49	54	54	53	73	69	137
verwerkt	70	80	118	124	129	88	102
Totaal	158	181	233	220	266	205	274
Overige soorten							
Totaal	426	462	481	541	647	660	667
Totale invoer	867	928	1.070	1.191	1.435	1.380	1.351

a) Als gevolg van de vrijmaking van de EU-binnengrenzen is de statistiek gewijzigd. Daardoor zijn de cijfers van 1993 niet geheel vergelijkbaar met die van voorgaande jaren.
Bron: CBS.

Bijlage 3 Uitvoer van vis en visproducten naar produktvorm (x miljoen gulden)

	1987	1988	1989	1990	1991	1992	1993 a)
Tong							
heel, vers	133	149	160	233	267	253	172
heel, diepvries	168	111	146	130	153	150	148
Totaal	301	260	305	363	420	403	320
Schol							
heel, vers	32	36	36	36	36	25	28
heel, diepvries	8	9	9	12	13	10	8
filets e.d.	395	369	366	455	517	407	398
Totaal	435	414	411	504	566	442	434
Kabeljauw							
heel, vers	55	56	47	29	24	28	23
heel, diepvries	1	0	0	0	1	2	5
filets e.d.	27	27	24	27	29	22	22
gezouten/gedroogd	1	0	1	13	17	6	28
Totaal	84	83	71	69	71	58	78
Haring							
heel, vers	10	9	7	4	5	5	2
heel, diepvries	72	49	49	86	70	66	58
gezouten	31	37	39	48	52	48	44
gerookt	8	7	7	8	11	8	6
filets e.d.	1	1	2	2	3	8	28
overig verwerkt	46	44	48	61	67	63	49
Totaal	168	148	152	209	209	197	188
Makreel							
heel, vers	3	2	3	2	2	2	2
heel, diepvries	80	96	104	81	97	101	98
gerookt	9	7	9	10	9	10	7
filets e.d.	1	0	0	0	0	0	1
overig verwerkt	8	6	5	6	8	5	11
Totaal	101	111	121	99	116	118	120
Horsmakreel							
heel, diepvries	44	34	56	61	69	99	85
Totaal	44	34	56	61	69	99	85
Garnalen							
crangon	17	42	69	80	62	70	87
pandalus	14	19	19	17	13	13	8
overige	48	34	33	27	42	39	80
verwerkt	109	106	155	163	161	181	181
Totaal	188	201	276	288	278	303	357
Overige soorten							
Totaal	557	571	630	705	734	780	756
Totale invoer	1.877	1.821	2.023	2.298	2.462	2.400	2.338

a) Als gevolg van de vrijmaking van de EU-binnengrenzen is de statistiek gewijzigd. Daardoor zijn de cijfers van 1993 niet geheel vergelijkbaar met die van voorgaande jaren.
Bron: CBS.

Bijlage 4 Invoer van vis en visproducten naar continent (x miljoen gulden)

	1987	1988	1989	1990	1991	1992	1993 a)
Tong							
EG	87	57	89	82	100	98	55
Overig Europa	1	0	0	2	5	9	5
Amerika	0	0	0	0	0	0	0
Afrika	0	0	1	0	0	0	0
Azië/Australië	0	0	0	0	0	0	0
Totaal	88	58	90	84	105	107	60
Schol							
EG	59	66	66	101	151	133	92
Overig Europa	4	9	5	9	10	19	13
Amerika	0	1	0	1	0	0	0
Afrika	0	0	0	0	0	0	0
Azië/Australië	0	0	0	0	0	0	0
Totaal	63	76	72	111	161	152	105
Kabeljauw							
EG	49	52	78	80	72	70	53
Overig Europa	4	5	7	25	34	21	53
Amerika	0	0	0	0	0	0	1
Afrika	0	0	0	0	0	0	0
Azië/Australië	0	0	0	0	0	0	0
Totaal	53	56	85	105	106	91	107
Haring							
EG	41	53	50	63	71	82	63
Overig Europa	6	5	13	19	23	18	19
Amerika	1	2	1	0	1	0	0
Afrika	0	0	0	0	0	0	0
Azië/Australië	0	0	0	0	0	0	0
Totaal	47	59	65	83	94	100	82
Makreel							
EG	30	31	37	40	47	57	40
Overig Europa	0	0	1	1	0	1	1
Amerika	0	0	0	0	0	0	0
Afrika	0	0	0	0	0	0	0
Azië/Australië	0	0	0	0	0	0	0
Totaal	31	32	38	41	48	58	41
Horsmakreel							
EG	1	5	7	6	7	7	15
Overig Europa	0	0	0	0	0	0	0
Amerika	0	0	0	0	0	0	0
Afrika	0	0	0	0	0	0	0
Azië/Australië	0	0	0	0	0	0	0
Totaal	1	5	7	6	7	7	15

Bijlage 4 (vervolg)

	1987	1988	1989	1990	1991	1992	1993 a)
Garnalen							
EG	81	94	105	62	67	71	60
Overig Europa	2	2	25	49	33	59	63
Amerika	2	4	4	5	4	4	55
Afrika	5	4	6	6	18	18	40
Azië/Australië	67	76	93	99	144	53	56
Totaal	158	181	233	220	266	205	274
Overige soorten							
EG	256	267	270	302	377	365	271
Overig Europa	31	45	47	70	90	114	134
Amerika	75	80	75	88	98	88	105
Afrika	9	9	11	11	13	18	53
Azië/Australië	54	61	78	71	70	75	104
Totaal	426	462	481	541	647	660	667
Totale invoer							
EG	605	624	702	736	892	883	649
Overig Europa	47	66	99	175	194	241	288
Amerika	79	87	81	94	104	92	161
Afrika	15	12	17	17	31	36	93
Azië/Australië	121	137	171	169	214	128	160
Totaal	867	928	1.070	1.191	1.435	1.380	1.351

a) Als gevolg van de vrijmaking van de EU-binnengrenzen is de statistiek gewijzigd. Daardoor zijn de cijfers van 1993, met name voor de EU, niet geheel vergelijkbaar met die in voorgaande jaren.

Bron: CBS.

Bijlage 5 Uitvoer van vis en visproducten naar continent (x miljoen gulden)

	1987	1988	1989	1990	1991	1992	1993 a)
Tong							
EG	258	222	275	333	394	376	292
Overig Europa	15	13	12	12	12	12	8
Amerika	25	23	16	16	12	13	18
Afrika	0	0	0	0	0	0	0
Azië/Australië	2	2	2	2	2	2	2
Totaal	301	260	305	363	420	403	320
Schol							
EG	302	307	296	388	457	355	348
Overig Europa	48	53	58	70	75	59	53
Amerika	66	35	39	27	18	15	18
Afrika	0	0	0	0	0	0	0
Azië/Australië	19	19	18	19	17	13	15
Totaal	435	414	411	504	566	442	434
Kabeljauw							
EG	81	81	70	68	69	57	77
Overig Europa	1	1	1	1	1	1	1
Amerika	1	0	0	0	0	0	0
Afrika	0	0	0	0	1	0	0
Azië/Australië	0	0	0	0	0	0	0
Totaal	84	83	71	69	71	58	78
Haring							
EG	93	91	95	113	124	119	115
Overig Europa	19	18	15	21	24	20	20
Amerika	1	1	1	1	2	1	1
Afrika	43	19	29	54	46	45	41
Azië/Australië	12	19	11	20	13	12	11
Totaal	168	148	152	209	209	197	188
Makreel							
EG	28	29	35	31	27	22	18
Overig Europa	3	3	2	5	16	15	19
Amerika	1	3	2	3	5	1	4
Afrika	53	60	63	44	58	72	70
Azië/Australië	16	15	19	16	12	8	9
Totaal	101	111	121	99	116	118	120
Horsmakreel							
EG	1	1	2	2	2	2	2
Overig Europa	0	0	0	0	0	0	0
Amerika	0	0	2	4	2	17	28
Afrika	18	19	24	36	50	53	36
Azië/Australië	25	14	29	19	14	27	19
Totaal	44	34	56	61	69	99	85

Bijlage 5 (vervolg)

	1987	1988	1989	1990	1991	1992	1993 a)
Garnalen							
EG	180	188	247	243	247	259	300
Overig Europa	4	5	26	42	27	36	48
Amerika	4	6	1	0	0	1	0
Afrika	1	0	0	1	2	3	8
Azië/Australië	0	1	2	1	1	4	1
Totaal	188	201	276	288	278	303	357
Overige soorten							
EG	481	495	541	620	642	691	647
Overig Europa	31	32	36	35	39	32	38
Amerika	16	12	14	11	9	11	11
Afrika	2	5	3	4	7	7	16
Azië/Australië	27	27	36	35	37	39	44
Totaal	557	571	630	705	734	780	756
Totale invoer							
EG	1.424	1.415	1.561	1.799	1.961	1.881	1.799
Overig Europa	121	126	151	186	194	175	187
Amerika	114	80	74	63	48	59	80
Afrika	117	104	120	139	163	180	171
Azië/Australië	101	97	117	111	96	105	101
Totaal	1.877	1.821	2.023	2.298	2.462	2.400	2.338

a) Als gevolg van de vrijmaking van de EU-binnengrenzen is de statistiek gewijzigd. Daardoor zijn de cijfers van 1993, met name voor de EU, niet geheel vergelijkbaar met die van voorgaande jaren.

Bron: CBS.

Bijlage 6 Gemiddelde aanvoerprizen van enkele vissoorten op Nederlandse visafslagen (gld./kg)

	1987	1988	1989	1990	1991	1992	1993
Tong	19,67	16,42	18,12	12,78	14,57	15,93	13,60
Tarbot		19,56	21,93	20,20	18,17	18,40	15,98
Schol	2,98	2,77	2,57	3,16	4,12	3,11	3,20
Kabeljauw	3,09	3,63	3,99	4,80	5,43	4,26	3,86
Garnalen	4,37	5,37	6,88	9,63	5,15	5,77	6,25
Naar sortering:							
Tong g	21,72	21,13	23,21	20,13	19,31	20,39	19,09
Tong gm	23,90	22,75	22,16	18,68	15,75	18,18	18,67
Tong km	22,48	17,32	21,83	13,65	14,98	17,35	17,59
Tong k1	18,81	14,51	17,42	11,08	14,20	14,62	13,04
Tong k2	15,06	11,00	12,09	9,56	12,24	12,68	8,59
Tarbot 1		24,09	29,13	29,60	30,01	28,11	24,70
Tarbot 2		22,42	25,74	25,78	25,85	24,17	21,10
Tarbot 3		19,66	22,08	22,20	21,80	20,25	18,86
Tarbot 4		16,30	19,10	17,09	16,20	16,48	14,48
Tarbot 5			18,52	15,95	12,86	14,16	11,20
Schol 1	3,26	3,45	3,93	4,05	4,14	4,09	4,15
Schol 2	3,25	3,36	3,52	3,49	4,17	3,69	3,75
Schol 3	2,86	3,04	2,48	3,14	4,25	3,21	3,17
Schol 4	2,86	2,28	2,03	2,90	4,01	2,66	2,89
Kabeljauw 1	4,85	4,59	4,48	5,32	5,53	5,06	4,38
Kabeljauw 2	4,48	4,33	4,54	5,46	5,87	5,68	4,96
Kabeljauw 3	3,94	3,80	4,37	5,28	5,98	5,66	4,88
Kabeljauw 4	3,49	3,65	4,10	4,76	5,57	4,84	4,26
Kabeljauw 5	2,68	3,21	3,46	4,23	4,63	3,36	3,13
Garnalen flauw	4,29	5,24	6,89	9,40	4,96	5,72	6,15
Garnalen zout	4,99	6,10	6,81	10,41	6,29	6,27	7,39

Bron: Produktschap voor Vis en Visprodukten; LEI-DLO.