

Proefstation voor Bloemisterij en Glasgroente  
Vestiging Aalsmeer  
Linnaeuslaan 2a, 1431 JV Aalsmeer  
Tel. 0297-352525, fax 0297-352270

ISSN 1385 - 3015

## **SORTIMENTSVERGELIJKING SAINTPAULIA**

*Verwerking van de resultaten 1996-1997*

Proef 1303.32

Ing. H. Verberkt  
T. van de Wurff

Aalsmeer, november 1997

Rapport 117  
Prijs f 15,00

Rapport 117 wordt u toegestuurd na storting van f 15,00 op gironummer 174855 ten name van Proefstation Aalsmeer onder vermelding van 'Rapport 117, Sortimentsvergelijking Saintpaulia 1996-1997'.

# INHOUD

	pag.
<b>1. INLEIDING EN DOEL</b>	5
<b>2. MATERIAAL EN METHODE</b>	7
2.1. Proefopzet	7
2.2. Waarnemingen	7
2.3. Verwerking	9
<b>3. RESULTATEN</b>	11
<b>4. CONCLUSIE EN AANBEVELING</b>	15

## BIJLAGEN

1. Overzicht Saintpaulia-rassen sortimentsvergelijkingen 1 tot en met 12
2. Overzicht Saintpaulia-rassen sortimentsvergelijkingen 13 tot en met 24

## 1. INLEIDING EN DOEL

Door de NTS-commissie Saintpaulia is in 1989, in samenwerking met het Proefstation voor Bloemisterij en Glasgroente (PBG), een sortimentsvergelijking opgezet. In het onderzoek werd gedurende vier teelten per jaar het sortiment Saintpaulia onderzocht op teelt- en kwaliteitseigenschappen. Het teeltgedeelte vond plaats in de praktijk, op een Saintpauliabedrijf. De kwaliteitsbepalingen werden uitgevoerd op het Proefstation.

Reden om een sortimentsvergelijking te starten was de slechte concurrentiepositie van de Nederlandse Saintpaulia. Het grootste probleem bij Saintpaulia tijdens de afzet is de transportgevoeligheid en dan met name de smetgevoeligheid. Smet bij Saintpaulia wordt veroorzaakt door *Botrytis cinerea*. Om rasverschillen, ten aanzien van de smetgevoeligheid, duidelijk naar voren te laten komen is in 1990 onderzoek verricht naar de mogelijkheid om deze snel en goed zichtbaar te maken. Op grond daarvan is een toetsmethode ontwikkeld. Hierbij worden bloeiende Saintpaulia één, respectievelijk twee weken in een donkere ruimte geplaatst bij 11°C en een relatieve luchtvochtigheid (rv) van 85-95%.

In 1991 is op het Proefstation, in samenwerking met de NTS-commissie Saintpaulia, een onderzoek uitgevoerd naar de invloed van de herkomst (teeltbedrijf) op de kwaliteit van het sortiment Saintpaulia. Hieruit is gebleken dat de smetgevoeligheid van Saintpaulia per ras en per herkomst verschilt. De raseffecten waren echter duidelijk groter dan de herkomsteffecten. De interactie tussen ras en herkomst was gering. Een ras dat weinig smetgevoelig was, bleek bij alle herkomsten als weinig smetgevoelig naar voren te komen. Smetgevoelige rassen kwamen bij de meeste herkomsten als smetgevoelig naar voren. Naar aanleiding van dit onderzoek is de verwachting dat bij een sortimentsopplanting op een ander bedrijf de verschillen in smetgevoeligheid tussen de rassen niet sterk zal veranderen. Wel zal hoogstwaarschijnlijk het niveau van smetgevoeligheid hoger dan wel lager kunnen liggen. De sortimentsvergelijking kon dus op één bedrijf blijven plaatsvinden.

Om een juiste uitspraak over de rassen te kunnen doen is het wel van belang dat een aantal vergelijkingsrassen in elke opplanting meegenomen werd. De vergelijkingsrassen moesten een bekende smetgevoeligheid ten opzichte van elkaar hebben. Daarnaast is het van belang dat een ras meerdere malen in een sortimentsopplanting meedoet. Uit de voorgaande sortimentsvergelijkingen is namelijk gebleken dat het seizoen invloed heeft op de mate van smet-aantasting. Om een juiste uitspraak te kunnen doen zal daarom een nieuw ras minimaal in alle vier seizoenen, gelijktijdig met de vergelijkingsrassen, onderzocht moeten worden.

Om de rassen, onderzocht in dit vergelijkingsjaar en in de afgelopen jaren, goed met elk elkaar te kunnen vergelijken zijn een aantal vergelijkingsrassen in het onderzoek betrokken. De vergelijkingsrassen werden in alle opplantingen meegenomen. De vergelijkingsrassen zijn:

- 'Emi'
- 'Ineke'
- 'Inga'

- 'Rumiko'
- 'Ramofi' en
- 'Mina'.

In de sortimentsvergelijkingen zijn alle teelt- en kwaliteitswaarnemingen van de diverse rassen verwerkt in een puntensysteem. Op basis daarvan is een rangschikking gemaakt van de rassen. De sortimentsvergelijkingen hebben duidelijk voldaan aan de doelstelling: het toetsen van het sortiment op teelt- en kwaliteitseigenschappen. Een verbetering van de kwaliteit van het sortiment is goed mogelijk. Dit geldt echter nog niet voor alle kleuren. Daarnaast is er een aantal nieuwe ontwikkelingen gaande binnen het sortiment. Het sortimentsonderzoek is daarom in 1996/1997 voortgezet met als doel toetsen van nieuwe Saintpauliarassen op teelt en kwaliteit in vergelijking met het huidige sortiment. Dit onderzoek is in samenwerking met de L.T.O./N.T.S.-commissie Saintpaulia uitgevoerd. Hiertoe was een werkgroep geformeerd uit de L.T.O./N.T.S.-commissie Saintpaulia en het PBG.

## **2. MATERIAAL EN METHODE**

### **2.1 PROEFOPZET**

In het seizoen 1996/1997 zijn vier opplantingen uitgevoerd. De bloei heeft plaats gevonden in juli, oktober (1996) en januari en april (1997). Voor elke opplanting zijn door de veredelaars 75 ongewortelde stekken per ras geleverd, die zoveel mogelijk gelijktijdig zijn verspeend en later opgepot in 10 cm-potten. Dit jaar hebben wederom F1-hybriden meegedaan in het onderzoek. Daar het uitgangsmateriaal van de F1-hybriden (zaailingen) duidelijk verschilde met die van de stekken, is gekozen voor verschillende oppotdata voor de stekken en de zaailingen. Om de rassen goed met elkaar te vergelijken zijn de oppotdata zodanig gekozen dat de bloei van zowel de zaailingen als de stekken zoveel mogelijk gelijktijdig plaatsvond. Om dit te realiseren zijn de F1-hybriden drie weken eerder opgepot. De teelt vond plaats op het bedrijf Olympiade van de heer G. Appelboom. Op dit bedrijf zijn de proefplanten tussen handelspartijen geteeld op transporttablets.

In bijlage 1 en 2 staan alle rassen die tot nu toe in het onderzoek betrokken zijn, weergegeven. In het seizoen 1996/1997 zijn de opplantingen 21 tot en met 24 uitgevoerd (bijlage 2). Opplanting 1 tot en met 20 vonden in voorgaande jaren plaats (bijlage 1 en 2). De resultaten hiervan staan vermeld in de rapporten PBN-149, PBN-158, PBN-205, PBG-10 en PBG-71. In totaal zijn in 1996/1997 37 rassen onderzocht. De keuze van de rassen is gemaakt door de werkgroepleden sortimentsvergelijking Saintpaulia in overleg met de veredelaars.

Op het moment dat de planten tien open bloemen bevatten zijn per ras drie partijen van acht planten naar het proefstation gebracht. Per ras is één partij direct in de houdbaarheidsruimte gebracht. De twee andere partijen hebben de toetsbehandeling bij 11°C en 85-95% rv ondergaan gedurende respectievelijk één en twee weken in het donker. Na de behandelingen zijn de planten eveneens in de houdbaarheidsruimte geplaatst. In deze ruimte is een temperatuur van 20°C aangehouden en een rv van 60%. De lichtintensiteit bedroeg 3 W/m<sup>2</sup> groeilicht, bereikt met TL-verlichting 58 W/kleur 84. De planten ontvingen twaalf uur licht per etmaal.

### **2.2 WAARNEMINGEN**

De planten zijn na de teelt en na de toetsbehandelingen beoordeeld door de deelnemende Saintpaulia-telers en -veredelaars. Hiervoor is gewerkt met een schaal van 1 tot en met 5.

- |               |                |
|---------------|----------------|
| 1 = zeer goed | 4 = zeer matig |
| 2 = goed      | 5 = slecht     |
| 3 = matig     |                |

De cijfers zijn gemiddeld per opplanting en per kenmerk. De planten zijn na de teelt beoordeeld op de volgende kenmerken:

- \* **plantopbouw:** De opbouw van de plant, per krans de bladeren op elkaar aansluitend, naar verhouding tot de 10 cm-pot.
- \* **vorm bloemscherf:** Stevige en korte stelen met bloemen net boven het bladerdek, niet uit elkaar vallend of onder het blad vandaan komend.
- \* **aantal bloemstelen:** Aantal stelen rekening houdend met de grootte en het aantal van de bloemen en knoppen.
- \* **totaal-indruk:** Verhouding van bloemtros en plant, plus alles wat in de bovenstaande criteria niet te waarderen valt.

Door de heer G. Appelboom is cijfermatig een waardering gegeven voor snelheid en gelijkheid. Het uitgangsmateriaal van de F1-hybriden verschilde echter dermate van de zaailingen, dat ten aanzien van de teeltsnelheid de stekken en zaailingen moeilijk met elkaar vergelijkbaar waren. Om deze reden is voor de bloeisnelheid geen cijferwaardering verwerkt voor de F1-hybriden.

- \* **snelheid:** Aantal weken vanaf oppotten tot veilingrijp.  
(1 = zeer snel / 5 = traag)
- \* **gelijkheid:** Verschil tussen vroegste en laatste planten en het aantal planten dat in één keer kan worden afgeleverd.  
(1 = zeer gelijk / 5 = ongelijk)

Na de toetsbehandelingen zijn de planten in de houdbaarheidsruimte door de deelnemende telers en veredelaars beoordeeld op verkleuring van de bloem, smetaantasting en totaal-indruk. Ook hierbij is gewerkt met de schaal van 1 (= zeer goed) tot en met 5 (= slecht).

- \* **verkleuring bloem:** Verlies aan kleur ten opzichte van begin bloei voor het transport en onderling kleurverschil tussen bloemen op een plant.
- \* **smetaantasting:** Mate waarin de bloemen of bladeren, cq. hart van de plant gesmet zijn/is, naar verhouding tot de rest van de aanwezige proefplanten.
- \* **totaal-indruk:** Algehele conditie van de plant en de mate waarin bovenstaande criteria het totale beeld van de plant beïnvloeden.

Twee weken na de toetsbehandeling van twee weken bij 11°C en 85-95% rv zijn van alle planten, dus ook van de controle-planten, per plant het aantal bloemstelen geteld

- met gave bloemen,
- met gave en beschadigde (smet) bloemen en
- met alleen beschadigde (smet) bloemen.

## 2.3 VERWERKING

Om uit de resultaten van de verschillende kenmerken een totaal-oordeel op te maken is in samenwerking met de werkgroep een opzet gemaakt waarbij elk ras maximaal 100 punten kan behalen. Per kenmerk worden verschillende punten toegekend. In tabel 1 is een overzicht weergegeven van de verwerking van de waarnemingen tot het puntensysteem. Eerst is een puntenverdeling gemaakt over de beoordeling bij de teelt, de visuele beoordeling in de houdbaarheidsruimte en de telling van het aantal bloemstelen van de planten in de houdbaarheidsruimte. Daarna is, binnen elk van deze beoordelingen, een verdeling gemaakt over de kenmerken. Voor de kenmerken, waar gewerkt is met de waardering 1 = zeer goed t/m 5 = slecht, is voor de puntenberekening de waardering omgedraaid (6-waardering). Dus hoe hoger het aantal punten, hoe beter de waardering. Het ene kenmerk werd belangrijker geacht dan het andere. Om dit tot uiting te laten komen is een weegfactor ingesteld. Hoe hoger deze factor is, hoe belangrijker aandeel dit kenmerk heeft op het eindoordeel. Voor elk kenmerk is daarnaast een minimumgrens gesteld. Als een ras onder deze minimumgrens komt is het als onvoldoende beoordeeld voor deze eigenschap. Voor een goed ras geldt dat het, gemiddeld over de opplantingen, op elk onderdeel boven de minimumgrens moet scoren en in totaal ook boven de minimumgrens. Bij de F1-hybriden is voor de bloeisnelheid geen cijferwaardering verwerkt. De som (totaal-waardering) is bij deze cultivars hiervoor gecorrigeerd met de factor 100/97,5.

Tabel 1- Verwerking van de waarnemingen tot een puntensysteem

		factor	maximum aantal punten	minimum aantal punten
Teelt	Plantopbouw	1	5	2,5
	Vorm bloem- schem	0,5	2,5	1,5
	Aantal stelen	0,5	2,5	1,5
	Totaal-indruk	3,5	17,5	10
	Snelheid	0,5	2,5	0
	Gelijkheid	2	10	5
<b>Totaal-cijfer teelt</b>			<b>40</b>	
Kwaliteit	Kleurvastheid	2	10	5
	Smet na 1 wk 11°C/90% rv	1	5	2,5
	Smet na 2 wk 11°C/90% rv	1	5	2,5
	Totaal-indruk	4	20	10
<b>Totaal-cijfer kwaliteit</b>			<b>40</b>	
Overige	Bloemstelen met gave bloe- men	aantal / 2	5	2
	Bloemstelen met gave en beschadigde bloemen	5 - aantal	5	2
	Bloemstelen met beschadig- de bloemen	7,5 - 3 * aantal	7,5	4
	Uitval	2,5 - 0,25 * aantal	2,5	1
<b>Totaal-cijfer overige</b>			<b>20</b>	
<b>Totaal-cijfer</b>			<b>100</b>	<b>55</b>



### 3. RESULTATEN

Alle rassen zijn met het in tabel 1 gegeven schema doorgerekend en samengevat in tabel 2. Hierbij zijn de rassen gerangschikt op totaal-cijfer (= som). In de tabel zijn alleen die rassen verwerkt die in alle opplantingen (vier) van 1996/1997 meegedaan hebben. Dit zijn, inclusief de vergelijkingsrassen, 24 rassen.

Verklaring van afkortingen bij tabel 2 en 3.

#### Algemeen

> = voor een getal het teken > betekent dat de waardering onder de minimumgrens ligt

#### Cultivar-gegevens

K = Bloemkleur

A = Aantal opplantingen waarbij een ras is beoordeeld

#### Teelt

Opb = Plantopbouw

Bls = Vorm bloemscherm

Ast = Aantal stelen

Ind = Totaal-indruk tijdens teelt

Snh = Snelheid

Glk = Gelijkheid

#### Kwaliteit

Vkl = Verkleuring/Kleurvastheid

Smt1 = Smet na 1 week 11°C / 85-95% rv

Smt2 = Smet na 2 weken 11°C / 85-95% rv

Tot = Totaal-indruk in houdbaarheidsruimte

Gf = Bloemstelen met gave bloemen

Sch = Bloemstelen met gave en beschadigde bloemen

Ubl = Bloemstelen met alleen beschadigde bloemen

Uit = Waardering voor dode planten in de houdbaarheidsruimte

Som = Totaal aantal punten

Minp = Minimum voor totaal aantal punten

% = Verhouding tussen totaal aantal punten en het minimaal vereiste aantal

Neg = Aantal onderdelen waarop een ras onder de minimum-grens zit.

Eén ras is gedeeltelijk in 1995/1996 en gedeeltelijk in 1996/1997 onderzocht. De resultaten van dit ras zijn weergegeven in tabel 3. Het ras is in alle vier seizoenen onderzocht. De opplantingen waarop de cijfers betrekking hebben staan bij de tabel vermeld. Om de resultaten van het desbetreffende ras te interpreteren zijn van dezelfde opplantingen eveneens de resultaten van de vergelijkingsrassen weergegeven, met tevens de gemiddelde som van deze vergelijkingsrassen. In figuur 1 zijn de resultaten per onderdeel (teelt, kwaliteit en overige) per ras nog eens schematisch weergegeven. Hieruit blijkt duidelijk de grote verschillen in kwaliteit tussen de rassen.

Tabel 2. Resultaten Saintpaulia-sortimentsvergelijking opplanting 21 - 22 - 23 - 24  
 Puntenwaardering per kenmerk, score onder het minimum en totaal score per ras  
 volgorde: totaal-cijfer (= som) gem. som vergelijkingssrassen = 62,1

Ras	K	Inzender	Teelt										Kwaliteit										Som	Minp	% Nega tief
			A	Opb	Bls	Ast	Ind	Snh	Glk	VK1	Smt1	Smt2	Tot	Gf	Sch	Ubl	Uit								
* Sonja		bl Humako	4	4.3	2.1	2.0	14.4	1.5	8.5	6.6	3.8	2.7	13.9	2.2	3.2	6.8	2.4	74.5	55.0	135.5	0				
* Nada		wi Humako	4	4.1	2.1	2.1	14.0	1.5	10.0	9.0	3.4	>2.2	12.1	2.1	3.1	6.2	2.4	74.1	55.0	134.8	1				
* Miki		wi Holtkamp	4	3.6	1.6	2.0	11.5	1.1	7.5	9.2	3.5	>2.2	13.5	2.5	3.1	6.6	2.2	70.1	55.0	127.5	1				
* Olga		li Humako	4	3.9	1.7	2.0	12.3	1.1	7.0	7.6	3.5	2.8	13.5	2.5	3.5	6.4	2.4	70.1	55.0	127.5	0				
* Vera		bl Humako	4	3.8	1.7	1.8	12.3	1.4	8.5	6.8	3.5	2.6	12.7	2.2	3.2	7.0	2.5	69.9	55.0	127.0	0				
		lb Holtkamp	4	3.6	1.6	1.9	11.6	1.2	7.0	8.3	3.6	2.8	13.9	2.1	3.2	6.5	2.5	69.8	55.0	126.9	0				
		bw Humako	4	4.2	1.8	2.0	13.6	1.0	8.0	6.0	3.7	>2.4	12.9	2.2	3.3	6.0	2.4	69.5	55.0	126.3	1				
		bw Humako	4	3.8	1.9	1.9	12.4	1.5	7.5	6.0	3.5	>1.8	12.9	>1.8	3.1	5.3	2.5	65.8	55.0	119.7	2				
* Niki (245)		wb Holtkamp	4	3.6	2.0	1.9	12.2	1.5	9.0	8.2	2.8	>1.8	10.1	>1.3	>1.8	6.2	2.5	64.8	55.0	117.8	3				
* Akira (Hu)		rd Humako	4	4.0	2.0	1.9	13.3	1.4	9.0	5.3	3.1	>2.0	10.5	>1.4	>1.8	6.3	2.4	64.5	55.0	117.3	3				
* Nora		wb Fischer	4	3.5	2.0	2.0	11.6	1.6	9.5	8.2	2.5	>1.3	>9.5	>1.4	2.0	5.8	2.5	63.3	55.0	115.1	3				
* Miho		bl Holtkamp	4	3.5	1.7	1.9	11.5	1.2	8.5	6.2	2.7	>1.7	>9.7	>1.8	>1.9	6.3	2.3	60.9	55.0	110.8	4				
		bl Holtkamp	4	3.1	1.6	1.9	10.9	1.1	7.5	6.6	2.8	>1.8	10.9	>1.6	>1.5	6.8	2.5	60.7	55.0	110.4	3				
* Rumiko		bl Fischer	4	3.6	2.1	2.1	12.5	1.6	9.5	>4.9	2.5	>1.4	>7.4	>1.5	>1.1	6.0	2.3	58.5	55.0	106.3	5				
* Hiltrud		lr Holtkamp	4	3.0	1.5	1.6	>9.1	1.2	7.5	6.3	3.0	>2.1	10.0	2.1	3.3	5.3	2.4	58.5	55.0	106.3	2				
* 246		rd Fischer	4	3.6	1.9	2.0	12.2	1.7	9.0	5.2	2.5	>1.3	>7.7	>1.3	2.0	5.4	2.2	58.0	55.0	105.5	3				
* Ramofi		rs Holtkamp	4	>2.3	>1.3	1.5	>8.2	1.5	7.0	7.2	3.1	>1.8	10.6	>1.7	2.3	6.3	2.5	57.4	55.0	104.4	5				
* Mina		rs Fischer	4	2.6	1.6	1.9	>9.7	1.7	8.5	5.7	2.5	>1.6	>8.0	>1.8	2.3	6.6	2.5	57.1	55.0	103.8	4				
* Inga		lb Fischer	4	2.8	1.9	2.0	10.3	2.0	10.0	7.8	>2.3	>1.1	>7.3	>1.2	2.2	>3.5	2.3	56.6	55.0	102.9	5				
* Daniza		rs Fischer	4	3.0	1.5	1.7	>9.7	1.1	6.5	6.9	2.7	>1.5	>8.8	>1.2	2.0	6.4	2.5	55.4	55.0	100.8	4				
* Heidrun		rw Holtkamp	4	3.0	>1.4	1.6	>9.0	1.2	5.5	7.0	2.9	>1.5	>9.5	>1.7	2.8	6.0	2.3	55.4	55.0	100.7	5				
* Chizu		rd Warmero	4	3.1	1.5	1.8	10.3	1.5	9.0	>4.8	>2.3	>1.2	>6.6	>1.2	2.1	5.4	2.3	>53.1	55.0	96.5	6				
* Denise		bw Fischer	4	>2.3	>1.4	1.7	>7.5	1.7	8.0	6.8	2.6	>1.5	>7.5	>1.6	2.2	4.9	2.4	>52.1	55.0	94.7	7				
* Valeska		bl Fischer	4	>2.2	1.8	1.9	>8.4	2.1	9.5	>4.4	>2.1	>1.1	>5.6	>1.0	>1.5	>3.2	2.5	>47.3	55.0	86.0	10				

wi = wit lr = lichtroze ap = appelbloesem rd = rood bl = blauw  
 rz = roze cr = crème rw = rood met wit li = lila lb = lichtblauw bw = blauw met witte rand  
 \* = getoetst ras wb = wit met blauw  
 - = geen waarneming

Fabel 3. Resultaten Saintpaulia-sortimentsvergelijking opplanting 20 - 21 - 22 - 23  
 Puntenwaardering per kenmerk, score onder het minimum en totaal score per ras  
 volgorde: totaal-cijfer (= som) gem. som vergelijkingsrassen = 60,4

Ras	K	Inzender	Teelt										Kwaliteit			Som	Minp	% Nega tief	
			A	Opb	Bls	Ast	Ind	Snh	Glk	VK1	Smt1	Smt2	Tot	Gf	Sch				Ubl
* Katinka	4	4.0	1.8	1.9	12.3	1.2	8.5	7.1	3.6	2.5	13.5	2.1	2.5	7.2	2.5	70.7	55.0	128.6	0
Emi	4	3.7	1.6	1.8	12.0	1.4	6.5	8.0	3.5	>2.4	13.3	2.1	2.9	6.4	2.5	68.1	55.0	123.9	1
Ineke	4	4.1	1.8	2.0	13.4	1.4	8.0	5.2	3.5	>2.2	11.7	2.0	3.0	6.0	2.4	66.7	55.0	121.2	1
Rumiko	4	3.2	1.6	1.9	11.2	1.2	6.5	6.6	2.6	>1.5	10.2	>1.4	>1.3	6.7	2.5	58.4	55.0	106.1	3
Ramofi	4	3.7	1.9	2.0	12.7	1.9	8.5	5.0	>2.3	>1.2	> 7.1	>1.1	>1.8	5.3	2.2	56.8	55.0	103.2	5
Mina	4	>2.3	>1.3	1.5	> 8.1	1.5	6.5	7.2	3.1	>1.8	10.6	>1.5	2.3	6.3	2.5	56.4	55.0	102.6	5
Inga	4	2.6	1.6	1.8	> 9.5	1.7	8.0	5.7	2.6	>1.7	> 7.7	>1.6	2.1	6.6	2.5	55.7	55.0	101.3	4

wi = wit  
 rz = roze

lr = lichtroze  
 cr = crème

ap = appelbloesem  
 rw = rood met wit

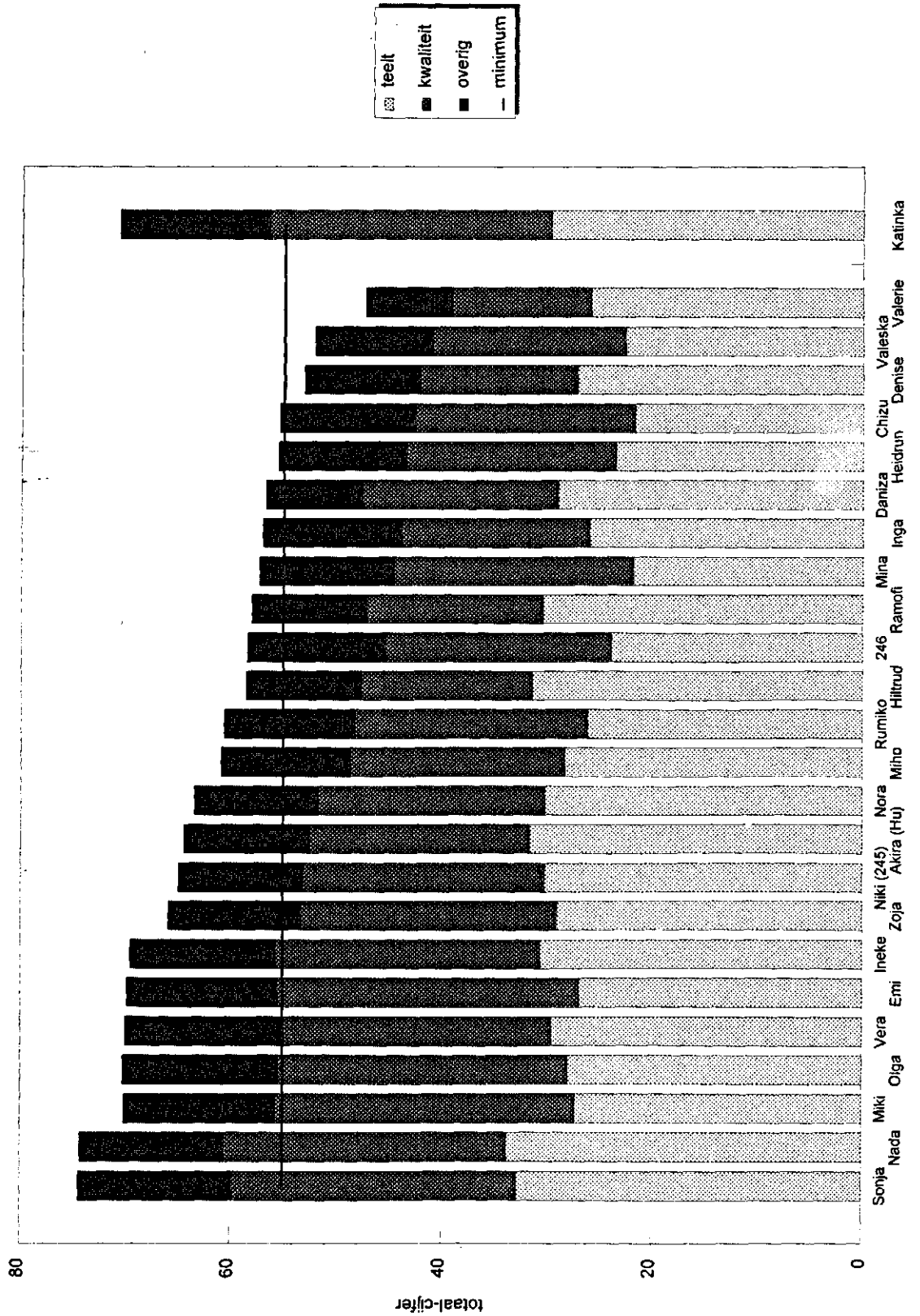
rd = rood  
 li = lila

bl = blauw  
 lb = lichtblauw

bw = blauw met witte rand  
 wb = wit met blauw

\* = getoetst ras  
 - = geen waarneming

Sortimentsvergelijking 1996/1997



Figuur 1 - Overzicht puntenwaardering resultaten 1995/1996/1997

#### 4. CONCLUSIE EN AANBEVELING

In de sortimentsvergelijking Saintpaulia is het sortiment getoetst op teelt- en kwaliteitseigenschappen. Van de nieuw getoetste rassen scoorden 'Sonja' en 'Nada' zeer goed. 'Katinka', 'Miki', 'Olga' en 'Vera' waren in de totaal-score vergelijkbaar met 'Emi' en 'Ineke'. Ook goed scoorden 'Zoja', 'Niki', 'Akira' (Humako) en 'Nora'. 'Denise', 'Valeska' en 'Valerie' bleven duidelijk onder de minimumgrens. Gezien de verschillen in kwaliteit tussen de getoetste rassen onderling en met de vergelijkingsrassen is een verbetering van de kwaliteit van het sortiment goed mogelijk. In de toekomst blijft het van belang nieuwe cultivars te toetsen op teelt- en kwaliteitseigenschappen.

Op het PBG wordt momenteel onderzoek verricht naar een referentietoets voor Saintpaulia. In deze toets wordt naast de houdbaarheid, vergelijkbare kwaliteitseigenschappen uitgevoerd. Een koppeling van sortimentsvergelijking en referentietoets is uit oogpunt van efficiëntie zeer gewenst.

Door het uitsluiten van rassen met slechte kwaliteitseigenschappen kan een groot deel van de problemen, veroorzaakt door smet in de afzetfase, voorkomen worden. Hierdoor kunnen echter specifieke bedrijfsinvloeden op smet een belangrijkere rol gaan spelen. Om deze reden is het zinvol, naast sortimentsonderzoek en referentietoets, onderzoek te verrichten naar de invloed van specifieke bedrijfsfactoren op het voorkomen van smet in de afzetfase.

# BIJLAGE 1. OVERZICHT SAINTPAULIA-RASSEN SORTIMENTSVER- GELIJKINGEN 1 t/m 12

opplanting

nr. rasnaam	kleur	L	1	2	3	4	5	6	7	8	9	10	11
1. G 90116	l. roze	Hu	*	*	*	*	*	*	*	*			
2. Zoja	blauw-wit	Hu	*	*	*	*	*	*	*	*			
3. G 90118	lila	Hu	*	*	*	*							
4. Manon	crème	Hu	*	*	*	*							
5. Elma	blauw-wit	Hu	*	*	*	*							
6. G 88112	wit	Hu	*	*	*	*							
7. Ineke	blauw-wit	Hu	*	*	*	*	*	*	*	*	*	*	*
8. Jupiter	l. blauw	Al	*	*	*	*							
9. Orion	blauw	Al	*	*	*	*							
10. Gredi	roze	Al	*	*	*	*							
11. Rigel	rood	Al	*	*	*	*							
12. Violette	blauw	Fi	*	*	*	*							
13. Nancy	roze	Fi	*	*	*	*							
14. Heidrun	roze	Fi	*	*	*	*							
15. Greta	wit-blauw	Fi	*	*	*	*							
16. Maki	roze	Ho	*	*	*	*							
17. Emi	l. blauw	Ho	*	*	*	*	*	*	*	*	*	*	*
18. Rumiko	blauw	Ho	*	*	*	*	*	*	*	*	*	*	*
19. Type 279	wit	Ho	*	*	*	*							
20. Ritali	blauw	Ho	*	*	*	*							
21. Miki	wit	Ho	*	*	*	*							
22. Salmon Swan	roze	Le	*	*	*	*							
23. Blue Pearl	blauw	Le	*	*	*	*							
24. Red Swan	rood	Le	*	*	*	*							
25. Azuur Pearl	blauw	Le	*	*	*	*							

Al = Alkemade  
Ho = Holtkamp  
La = Lampe  
No = Novartis

Fi = Fischer  
Hu = Humako  
Le = Leso

opplanting

nr. rasnaam	kleur	L	1	2	3	4	5	6	7	8	9	10	11	12
26. Rose Pearl	roze	Le	*	*	*	*								
27. Lilac	lila	Le	*	*	*	*	*	*	*	*				
28. Renske	l. blauw	Le	*	*	*	*	*	*	*	*				
29. Blue Swan	blauw	Le	*	*	*	*								
30. Mina	roze	Ho	*	*	*	*	*	*	*	*	*	*	*	*
31. Gisela	rood	Ho	*	*	*	*								
32. Vivian	blauw	Fi	*	*	*	*	*	*	*	*	*	*	*	*
33. Ramofi	rood	Fi	*	*	*	*	*	*	*	*	*	*	*	*
34. Colette	blauw	Fi	*	*	*	*								
35. Inga	roze	Fi	*	*	*	*	*	*	*	*		*	*	*
36. Nora	wit-blauw	Fi	*	*	*	*								
37. Colby	rood	Fi	*	*	*		*	*	*	*				
38. Nina	rood	Fi	*	*	*	*								
39. Isotta	wit	La	*	*	*	*								
40. Queen	roze	La	*	*	*	*								
41. Lord	blauw	La	*	*	*	*								
42. Regent	blauw	La	*	*	*	*								
43. Gwenine	roze	La	*	*	*	*								
44. Judith	l. lila	Ho		*	*		*	*		*				
45. Margret	blauw-wit	Fi			*	*	*	*						
46. Futaba	blauw	Ho			*	*	*	*						
47. Saku	roze	Ho			*	*	*	*						
48. Chizu	rood-wit	Ho			*	*	*	*						
49. Michiko	l. blauw	Ho			*		*	*		*				
50. Salmi	roze	Fi				*	*	*	*					

Al = Alkemade  
 Ho = Holtkamp  
 La = Lampe  
 No = Novartis

Fi = Fischer  
 Hu = Humako  
 Le = Leso

opplanting

nr. rasnaam	kleur	L	1	2	3	4	5	6	7	8	9	10	11	12
51. Cynthia	blauw	Fi				*	*	*	*					
52. Taurus	l. blauw	Ho				*	*	*						
53. Sirius	l. blauw	Ho				*	*	*	*					
54. Virgo	l. roze	Ho				*	*							
55. Pluto	rood	Ho				*	*	*	*					
56. Saturn	blauw	Ho				*	*	*	*	*				
57. Libra	roze	Ho				*		*	*		*			
58. Annegret	l. blauw	Fi					*	*	*	*				
59. Elisa	roze	Fi					*	*	*	*				
60. 91401	rood-wit	Hu					*							
61. 91060	roze	Hu					*	*	*					
62. 61	rood	Ho					*	*		*				
63. 267	blauw-wit	Ho					*	*						
64. 259	roze	Ho					*	*	*	*				
65. 91301	wit	Hu					*	*	*	*	*		*	*
66. Suzanne	blauw	Le					*	*	*	*	*	*	*	*
67. Rana	l. blauw	Al					*	*						
68. 314	blauw	Al					*	*	*	*	*		*	
69. 813	lila	Al					*	*	*	*	*		*	
70. 7266	roze	No					*	*	*	*	*	*	*	*
71. 7267	wit	No					*	*	*	*				
72. 7268	rood	No					*	*	*	*	*	*	*	*
73. Lesita	roze	Le						*	*	*	*			
74. 758 A	rood	Al						*	*	*				
75. 618 A	lila	Al							*	*				

Al = Alkemade  
 Ho = Holtkamp  
 La = Lampe  
 No = Novartis

Fi = Fischer  
 Hu = Humako  
 Le = Leso



opplanting

nr. rasnaam	kleur	L	1	2	3	4	5	6	7	8	9	10	11	12
76. Chizu (n)	rood-wit	Ho							*	*	*	*		*
77. Tineke	l. blauw	Fi								*				
78. Cora	blauw	Fi								*	*	*		*
79. Irmay	roze	Fi								*	*	*	*	*
80. Mina	roze	Hu									*		*	*
81. Miho	blauw	Ho									*	*	*	*
82. Rumiko	blauw	Hu									*		*	*
83. Olga	lila	Hu									*	*	*	*
84. Sonja	blauw	Hu									*		*	*
85. 92416	l. blauw	Hu									*	*		
86. 706	rood	Al									*			
87. 550	l. blauw	Al									*			
88. 7265	lila	No									*		*	
89. 7262	blauw	No									*	*	*	*
90. 7264	violet	No										*		
91. Danuta	l. blauw	Fi											*	
92. Dorothy	roze-wit	Fi											*	
93. 91101.2	blauw	Le											*	*
94. 309	blauw	Al											*	
95. 816	rood	Al											*	
96. 337	l. blauw	Al											*	
97. 62	rood	Ho											*	*
98. 64	rood	Ho											*	*
99. Milou	blauw	Hu												
100. 51292	wit	Le												

Al = Alkemade  
 Ho = Holtkamp  
 La = Lampe  
 No = Novartis

Fi = Fischer  
 Hu = Humako  
 Le = Leso

opplanting

nr. rasnaam	kleur	L	1	2	3	4	5	6	7	8	9	10	11	12
101. 246	l. roze	Ho												
102. Niki (245)	wit-blauw	Ho												
103. Vivian	blauw	Hu												
104. Maki	roze	Hu												
105. 7267	Appelbloesem	No												*

- Al = Alkemade
- Ho = Holtkamp
- La = Lampe
- No = Novartis

- Fi = Fischer
- Hu = Humako
- Le = Leso

## BIJLAGE 2. OVERZICHT SAINTPAULIA-RASSEN SORTIMENTSVER- GELIJKINGEN 13 t/m 24

opplanting

nr. rasnaam	kleur	L	13	14	15	16	17	18	19	20	21	22	23	24
2. Zoja	blauw-wit	Hu									*	*	*	*
7. Ineke	blauw-wit	Hu	*	*	*	*	*	*	*	*	*	*	*	*
14. Heidrun	roze	Fi									*	*	*	*
17. Emi	l. blauw	Ho			*	*	*	*	*	*	*	*	*	*
18. Rumiko	blauw	Ho	*	*	*	*	*	*	*	*	*	*	*	*
20. Ritali	blauw	Ho	*	*		*								
21. Miki	wit	Ho									*	*	*	*
24. Red Swan	rood	Le									*			
30. Mina	roze	Ho	*	*	*	*	*	*	*	*	*	*	*	*
32. Vivian	blauw	Fi	*	*	*		*	*	*					
33. Ramofi	rood	Fi	*	*	*	*	*	*	*	*	*	*	*	*
35. Inga	roze	Fi	*	*	*	*	*	*	*	*	*	*	*	*
36. Nora	wit-blauw	Fi									*	*	*	*
48. Chizu	rood-wit	Ho									*	*	*	*
65. Nada	wit	Hu									*	*	*	*
70. 7266	roze	No	*	*	*									
72. 7268	rood	No	*		*									
79. Irmay	roze	Fi	*	*	*	*								
80. Mina	roze	Hu	*	*	*	*	*	*	*	*				
81. Miho	blauw	Ho	*	*	*	*	*	*	*	*	*	*	*	*
82. Rumiko	blauw	Hu	*	*	*	*								
83. Olga	lila	Hu	*	*	*	*					*	*	*	*
84. Sonja	blauw	Hu	*	*	*	*	*	*	*	*	*	*	*	*
88. 7265	lila	No		*										
89. 7262	blauw	No	*											
92. Dorothy	roze-wit	Fi		*	*		*		*		*		*	
93. 91101.2	blauw	Le	*	*	*	*	*	*	*	*	*		*	
97. 62	rood	Ho	*	*	*	*	*							

Al = Alkemade  
Ho = Holtkamp  
La = Lampe  
No = Novartis

Fi = Fischer  
Hu = Humako  
Le = Leso  
W = Warmero

opplanting

nr. rasnaam	kleur	L	13	14	15	16	17	18	19	20	21	22	23	24
98. 64	rood	Ho	*	*	*	*								
99. Milou	blauw	Hu	*	*	*	*								
100. 51292	wit	Le	*	*										
101. 246	l. roze	Ho	*	*	*	*	*	*	*	*	*	*	*	*
102. Niki (245)	wit-blauw	Ho	*	*	*	*	*	*	*	*	*	*	*	*
103. Vivian	blauw	Hu		*										
104. Maki	roze	Hu		*			*	(*)	*	*				
105. 7267	Appelbloesem	No												
106. 7272	Appelbloesem	No	*	*	*	*		(*)	*					
107. 7271	blauw	No		*	*									
108. 7274	blauw	No				*	*	(*)	*					
109. 7275	blauw	No				*	*	*	*				*	*
110. 7280	blauw	No				*		*	*					
111. 7281	roze	No				*		*	*				*	*
112. 7282	rood	No				*		*	*					
113. Kazuko	wit	Ho					*	*	*	*	*		*	*
114. Akira	rood	Ho					*	*	*	*	*		*	*
115. Holy	blauw	Fi					*	*	*	*	*			
116. Daniza	l. blauw	Fi					*	*	*	*	*	*	*	*
117. Hiltrud	blauw	Fi					*	*	*	*	*	*	*	*
118. Denise	rood	W					*				*	*	*	*
119. Vera	blauw	Hu							(*)	*	*	*	*	*
120. Katinka	blauw	Hu							*	*	*	*	*	
121. Valerie	blauw	Fi								*	*	*	*	*
122. Valeska	blauw-wit	Fi									*	*	*	*
123. Akira	rood	Hu									*	*	*	*

Al = Alkemade  
 Ho = Holtkamp  
 La = Lampe  
 No = Novartis

Fi = Fischer  
 Hu = Humako  
 Le = Leso  
 W = Warmero

opplanting

nr. rasnaam	kleur	L	13	14	15	16	17	18	19	20	21	22	23	24
124. Saskia	blauw	Hu									*	*		
125. Hisako	blauw-wit	Ho										*	*	*
126. Mari	l.blauw-wit	Ho										*	*	*
127. Katja	roze	Hu												*

Al = Alkemade  
 Ho = Holtkamp  
 La = Lampe  
 No = Novartis

Fi = Fischer  
 Hu = Humako  
 Le = Leso  
 W = Warmero