



WAGENINGENUR

*For quality of life*

# Kostennormen voor het landelijk gebied

Een verkenning van de wenselijkheid en mogelijkheid om nieuwe kostennormen voor het landelijk gebied te verzamelen en uit te brengen

J.J. de Jong  
J.K. van Raffe  
P.F.M.M. Roelofs  
R. Schreuder



Alterra-rapport 1519, ISSN 1566-7197



Kostennormen voor het landelijk gebied



## **Kostennormen voor het landelijk gebied**

Een verkenning van de wenselijkheid en mogelijkheid om nieuwe kostennormen voor het landelijk gebied te verzamelen en uit te brengen

**J.J. de Jong (Alterra)**  
**J.K. van Raffe (Alterra)**  
**P.F.M.M. Roelofs (ASG)**  
**R. Schreuder (PPO)**

**Alterra-rapport 1519**

**Alterra, Research Instituut voor de Groene Ruimte, Wageningen, 2007**  
**Animal Sciences Group (ASG), Lelystad**  
**Praktijkonderzoek Plant & Omgeving (PPO), Lelystad**

## REFERAAT

J.J. de Jong, J.K. van Raffe, P.F.M.M. Roelofs, R. Schreuder 2007. *Kostennormen voor het landelijk gebied. Een verkenning van de wenselijkheid en mogelijkheid om nieuwe kostennormen voor het landelijk gebied te verzamelen en uit te brengen.* Wageningen, Alterra, Research Instituut voor de Groene Ruimte. Alterra-rapport 1519. 71 blz. 10 fig.; 3 tab.; 33 ref.

Trefwoorden: Normenboek, kostennormen, arbeidsnormen, landelijk gebied, landbouw, bosbeheer, natuurbeheer, kosten, tijdstudie, tijdnormen, taaktijden, regelingen, subsidies.

ISSN 1566-7197

Dit rapport is digitaal beschikbaar via [www.alterra.wur.nl](http://www.alterra.wur.nl). Een gedrukte versie van dit rapport, evenals van alle andere Alterra-rapporten, kunt u verkrijgen bij Uitgeverij Cereales te Wageningen (0317 46 66 66). Voor informatie over voorwaarden, prijzen en snelste bestelwijze zie [www.boomblad.nl/rapportenservice](http://www.boomblad.nl/rapportenservice)

© 2007 Alterra, Research Instituut voor de Groene Ruimte,  
Postbus 47, NL-6700 AA Wageningen.  
Tel.: (0317) 474700; fax: (0317) 419000; e-mail: [info@alterra.nl](mailto:info@alterra.nl)

Niets uit deze uitgave mag worden veelevoudigd en/of openbaar gemaakt door middel van druk, fotokopie, microfilm of op welke andere wijze ook zonder voorafgaande schriftelijke toestemming van Alterra.

Alterra aanvaardt geen aansprakelijkheid voor eventuele schade voortvloeiend uit het gebruik van de resultaten van dit onderzoek of de toepassing van de adviezen.



## Inhoud

Woord vooraf	9
Samenvatting	11
1 Inleiding	15
1.1 Aanleiding	15
1.2 Projectdoelstelling	15
1.3 Leeswijzer	16
2 Methode	17
3 Bronnen van kostennormen	19
3.1 Normenboek Natuur, Bos en Landschap (Alterra)	19
3.2 Het Groene Boek (ASG)	22
3.3 AgroWerk (ASG)	24
3.4 PUBAS (ASG)	28
3.5 Periodieke publicaties en rekenmodellen van ASG waarin arbeidsdata worden gebruikt	31
3.6 Kwantitatieve Informatie Open Teelten (PPO)	32
3.7 Overige bronnen van normen	34
4 Gebruikers en andere stakeholders	37
4.1 Interviews met de belangrijkste stakeholders	37
4.2 Enquête onder gemeenten	48
4.3 Overige gebruikers, KWIN plantaardig	48
4.4 Overige gebruikers, PUBAS, niet geïnterviewd	49
4.5 Workshop 'De Waarde van Normen'	49
5 Op weg naar een nieuwe kostennormen	51
5.1 De opbouw van kostennormen	51
5.2 Analyse van de kostennormen bij de verschillende instituten	52
5.3 Samenwerking tussen de verschillende instituten	54
6 Financiering	57
6.1 Gewenste financiële middelen	57
6.2 Mogelijkheden voor financiering	58



7	Conclusies en aanbevelingen	61
	Literatuur	63
Bijlage 1	De vragenlijst voor de interviews	67
Bijlage 2	Verslag Workshop Kostennormen	68

## Woord vooraf

Verschillende organisaties die bezighouden met taken in het landelijk gebied hebben behoefte aan inzicht in de kosten die werkzaamheden met zich mee brengen. Dit inzicht wordt in veel gevallen verkregen door gebruik te maken van kostennormen. De Dienst Landelijk gebied is een van de organisaties die veel met kostennormen werkt. Binnen die dienst werd door Dhr. Warmelt Swart gemerkt dat er onvoldoende actualisatie plaats vindt van kostennormen, waardoor die steeds minder aansluiten aan de behoeften.

Daarom diende hij een helpdeskvraag in bij het cluster Beheer Bos en Natuur van het BO-programma Vitaal Landelijk Gebied van het ministerie van Landbouw, Natuurbeheer en Voedselkwaliteit. Dat heeft geresulteerd in een studie naar het aanbod en de behoeften van kostennormen, en de mogelijkheden voor actualisatie van kostennormen. De studie is uitgevoerd door drie WUR-instituten die zich bezig houden met kostennormen voor verschillende sectoren in het landelijk gebied: Alterra, ASG en PPO. De resultaten zijn in dit rapport weergegeven.



## Samenvatting

Kostennormen zijn richtbedragen voor de kosten voor het uitvoeren van werkzaamheden. Kostennormen worden voor werkzaamheden in het landelijk gebied toegepast voor het begroten van werkzaamheden, het maken van kosten-batenanalyses, het opstellen van subsidiebedragen en het verantwoorden richting leidinggevendend of hogere overheden.

Bij de uitvoering van werkzaamheden en de uitvoering van subsidieregelingen vervuld de Dienst Landelijke Gebieden (DLG) een belangrijke rol. DLG krijgt echter steeds meer moeite met het beoordelen en onderbouwen van offertes en subsidieaanvragen, omdat er onvoldoende zekerheid is over de actualiteit van de beschikbare kostennormen en over de werkmethoden die in de praktijk worden toegepast. Door veranderingen van de wijze waarop werkzaamheden in het landelijke gebied worden uitgevoerd (nieuwe werkwijzen, veranderende omstandigheden en nieuwe bedrijfssystemen) zijn de nu beschikbare data niet altijd meer toereikend. DLG heeft ook te maken met het opstellen van regelingen in het landelijk gebied. De Catalogus Groen en Blauwe diensten vormt de kapstok waaraan de toetsing van regelingen is opgehangen. Veel gebruikers vertrouwen op Catalogus Groen en Blauwe diensten, maar de EU accepteert de catalogus alleen met voldoende onderbouwing. Er is toestemming om de catalogus gedurende één jaar te gebruiken, maar daarna wordt een betere onderbouwing van werkmethoden en kostennormen vereist. Daarvoor zijn wederom kostennormen nodig.

Het achterliggende doel van deze studie was om te voorzien in de behoefte aan kostennormen. Daarvoor diende in deze studie inzicht verkregen te worden in de behoeften aan kostennormen en de mate waarin aan die behoefte wordt voldaan. Er diende inzicht verkregen te worden in de knelpunten die er zijn bij het afstemmen van het aanbod op de vraag naar kostennormen. Daarnaast dienden ideeën gevormd te worden over de wijze waarop kostennormen aangeboden kunnen worden en actueel gehouden kunnen worden.

Om de genoemde inzichten te verkrijgen zijn gebruikers van kostennormen middels korte interviews/vragenlijsten geïnterviewd, is een overzicht gemaakt van beschikbare bronnen van kostennormen en mate van actualiteit, is een workshop georganiseerd met betrokken vanuit uitvoering en van beleid en is een advies opgesteld voor het actueel maken en waarborgen van kostennormen.

Uit het onderzoek is gebleken dat de actualiteit van de huidige bestanden van kostennormen niet meer gegarandeerd is. Deels zijn de tijdnormen jaren geleden opgesteld, maar ook blijkt dat voor een toenemend deel van de werkmethoden kostennormen ontbreken. Verschillende onderdelen van Wageningen UR gebruiken kostennormen en houden die actueel voor zover ze die zelf nodig hebben. Uit strategische overwegingen (ten behoeve van het gebruik ervan in onderzoeksprojecten) steken de meeste instituten toch periodiek geld en energie in actualisatie.

Het bepalen van (nieuwe) kostennormen ten behoeve van actualisatie gebeurt bij voorkeur door tijdnormen en tarieven te bepalen. Dit leidt tot kostennormen die inzichtelijk en relatief eenvoudig te onderhouden zijn, terwijl de gegevens goed aansluiten op bestaande gegevens en systemen.

Structurele actualisatie vindt echter al een groot aantal jaren niet meer plaats. De belangrijkste oorzaak is gebrek aan financiering. Een ruwe indicatie van de kosten om de normen voor het landelijk gebied te actualiseren komt uit op 300.000 - 350.000 per jaar, maar dit bedrag is moeilijk te schatten en is sterk afhankelijk van bijvoorbeeld de snelheid waarmee de normen geactualiseerd dienen te worden en de kosten per werkmethode. Het bedrag moet daarom met de nodige voorzichtigheid geïnterpreteerd worden.

Gebrek aan financiële middelen komt ten delen doordat de veroudering van de bestanden van kostennormen lange tijd niet bekend was bij organisaties die als belangrijkste financier en probleemhouder gezien kunnen worden. Het is daarom van belang om het probleem bij die organisaties onder de aandacht te brengen. Met name provincies (IPO) en het ministerie van LNV hebben een groot belang bij actuele kostennormen, omdat ze die nodig hebben bij de uitvoering van regelingen en bij de verantwoording van die regelingen naar de EU. Gezien deze relatie met Europese wetgeving, de urgentie en de noodzaak tot een structurele aanpak lijkt financiering als Wettelijk Onderzoekstaak (WOT) wenselijk.

Diverse 'kleine belanghebbenden' dragen overigens financieel bij door aankopen van boeken, cd-roms en licenties etc., maar dat is onvoldoende om de kostennormen geheel actueel te houden. Binnen enkele sectoren is er deels aanvullende financiering vanuit belangenpartijen of worden er bijdragen in natura geleverd.

Verschillende instituten binnen de WUR houden zich met kostennormen bezig. Ze bedienen echter verschillende sectoren. De instituten werken met zeer verschillende soorten bestanden (programmatuur) en ook de aard van de gegevens verschilt. Toch beheren ze ook gegevens die qua aard en inhoud overlappen. Zo werken alle instituten met tarieven voor bijvoorbeeld arbeid, materieel en materialen. Ook is er enige overlap in de werkzaamheden waarvoor kostennormen worden beheerd. Meer samenwerking tussen de instituten is gewenst, op het vlak van gegevensuitwisseling en het afstemmen van werkwijzen. Het is echter van belang dat de instituten die zich op specifieke sectoren richten en daar hun expertise hebben, hun bestanden zelfstandig kunnen blijven beheren. De instituten kunnen deel nemen in een werkgroep waarin de gang van zaken rondom kostennormen worden besproken en waarin zaken op elkaar worden afgestemd.

Op het gebied van aanbod van kostennormen voor specifieke werkmethode kunnen instituten gegevens uitwisselen, aangezien verschillende instituten verschillende sectoren bedienen, en er vervaging van sectoren optreedt. Immers, landbouwers houden zich meer en meer bezig met landschap en natuur, en natuurbeheerders met landbouw.

De organisatie rondom kostennormen is verzwakt. Er houden zich momenteel binnen de WUR nog enkele medewerkers gedurende een deel van hun werktijd bezig met kostennormen. Enkele decennia geleden waren dat er nog geschat 10 - 20 voltijds, verspreid over de verschillende toenmalige instituten. Ook recentelijk zijn

enkele medewerkers die zich met normering bezig hielden gestopt. De organisatie en infrastructuur (software-onderhoud, database-beheer) rond normering neemt daarmee steeds verder af. Financiering voor het actualiseren van kostennormen dient daarom spoedig geregeld te worden.



# 1 Inleiding

## 1.1 Aanleiding

Kostennormen zijn richtbedragen voor de kosten voor het uitvoeren van werkzaamheden of het aanschaffen van goederen. Kostennormen worden binnen diverse vakgebieden toegepast voor het begroten van werkzaamheden, het maken van kosten-batenanalyses, het opstellen van subsidiebedragen en het verantwoorden richting leidinggevend en hogere overheden.

Ook in het beheer en de inrichting van het landelijk gebied worden kostennormen breed toegepast. De Dienst Landelijk Gebied (DLG) bijvoorbeeld werkt in het landelijke gebied met verschillende regelingen. Zij maakt daarbij gebruik van kostennormen. De kostennormen worden gebruikt voor de verschillende aspecten die samenhangen met regelingen in het landelijke gebied (investeringen, inrichting, baten en kosten, beheer van natuur en landbouw). Andere voorbeelden van gebruikers van kostennormen zijn het Ministerie van LNV en de provincies, die bijvoorbeeld op basis van kostennormen de Catalogus Groene en Blauwe diensten hebben opgesteld ter verantwoording en goedkeuring van subsidies bij de Europese Unie. Daarnaast maken o.a. beheerders, adviesbureaus, banken, verzekeraars en accountants gebruik van kostennormen.

Kostennormen zijn opgebouwd uit tarieven en tijdnormen die door onderdelen van Wageningen UR worden uitgegeven. De tijdnormen of taaktijden voor primaire bedrijven in de land- en tuinbouw werden door het toenmalige IMAG bijgehouden en geactualiseerd. Door het verdwijnen van het IMAG (deels ondergebracht bij ASG in Lelystad) is de actualisatie van deze taaktijden moeilijk geworden. Het bijhouden van tarieven werd in het verleden vooral uitgevoerd door het Praktijkonderzoek, maar door gebrek aan financiering wordt ook dat steeds moeilijker. Alterra werkt aan tijdnormen en tarieven voor natuurbeheer, maar financiering voor voortzetting van deze werkzaamheden is onzeker.

Naast veroudering is een probleem dat de nu beschikbare data niet altijd meer toereikend is door veranderingen van de wijze waarop werkzaamheden in het landelijke gebied worden uitgevoerd (verschillende bewerkingen en perceelsgroottes en nieuwe bedrijfssystemen). De huidige databases zijn sterk sectoraal ingevuld, terwijl veel vraagstukken steeds meer een gebiedsgerichte integrale benadering vergen. Daarmee wordt het steeds moeilijker om beleidskeuzen financieel te onderbouwen en regelingen te ontwerpen met passende bijdragen uit de aanwezige informatie in de bestaande databases.

## 1.2 Projectdoelstelling

Het achterliggende doel van deze studie was om te voorzien in de behoefte aan kostennormen. Daarvoor diende in deze studie inzicht verkregen te worden in de



behoefden aan kostennormen en de mate waarin aan die behoefte wordt voldaan. Er diende inzicht verkregen te worden in de knelpunten die er zijn bij het afstemmen van het aanbod op de vraag naar kostennormen. Daarnaast dienden ideeën gevormd te worden over de wijze waarop kostennormen aangeboden kunnen worden en actueel gehouden kunnen worden.

### **1.3 Leeswijzer**

In hoofdstuk 2 is beschreven hoe deze studie is uitgevoerd. Hoofdstuk 3 geeft een overzicht van het huidige aanbod aan kostennormen. Het gebruik en de wensen van gebruikers komt in hoofdstuk 4 aan de orde. In hoofdstuk 5 is aangegeven hoe kostennormen verzameld en beheerd kunnen worden. De wensen en mogelijkheden van financiering staan in hoofdstuk 6. Ten slotte zijn in hoofdstuk 7 conclusies beschreven en aanbevelingen gedaan om te komen tot actuele kostennormen.

## 2 Methode

Het onderzoek is gefaseerd uitgevoerd. De drie fasen die zijn onderscheiden, zijn:

- 1) Inventarisatie van de behoefte aan kostennormen (tarieven, tijdnormen, kosten) voor het uitvoeren van werkzaamheden in het landelijk gebied.
- 2) Inventarisatie van het aanbod van normen, zowel vanuit Wageningen UR als vanuit andere organisaties.
- 3) Ideevorming over de gewenste situatie met hierin gedachten/mogelijkheden om die normen actueel te maken en te houden.

### ad 1. Fase 1 - inventarisatie behoeften

Om de behoefte aan normen te inventariseren is gebruik gemaakt van eerder onderzoek. De resultaten van dat onderzoek zijn in Alterra-rapport 928 is weergegeven. In het kader van dat onderzoek waren interviews gehouden met de belangrijkste vragers. Het betreffende onderzoek richtte zich met name op het bos- en natuurbeheer en gaf dus een onvolledig beeld omdat dit onderzoek breder is georiënteerd (met name ook op landbouw). Om de behoefte aan kostennormen voor de landbouw in beeld te krijgen, zijn aanvullende interviews gehouden onder personen uit de landbouwsector en anderen die geïnteresseerd zijn in betreffende normen. Voorts zijn er medewerkers van provincies en waterschappen geïnterviewd, gezien de veranderende rol van deze partijen in het landschapsbeheer.

De aanvullende interviews waren open van karakter. Wel is een checklist gebruikt (zie Bijlage 1). Tijdens de interviews is met name aandacht besteed aan:

- Het doel waarvoor normen worden gebruikt.
- De soorten normen die gebruikt worden (welke bewerkingen en werkzaamheden), en de aard van die normen (arbeidsnormen, tarieven).
- De bronnen die worden geraadpleegd.
- De mate waarin de beschikbare normen voldoen, en de gevolgen van het eventueel ontbreken van tijdnormen.
- Behoeften en lacunes.

Naast de interviews is een enquête gehouden onder werknemers van gemeenten en hebben de leden van het projectteam een behoefteschets gegeven van minder belangrijke stakeholders.

### ad 2. Fase 2 - inventarisatie aanbod

Ten behoeve van fase 2 hebben de projectleden een inventarisatie gemaakt van de normen die worden uitgegeven door de organisaties waar ze werken. De methoden en de beschikbare data zijn beschreven. Hierbij was er aandacht voor:

- De sector of het werkveld waarop de normen van toepassing zijn.
- De soort gegevens (b.v. arbeidsdata of tarieven, mate van detail, manier van dataverzameling).
- De huidige mate van actualisatie van de data.

Daarnaast is aangegeven welke producten er nog worden aangeboden door andere aanbieders dan de organisaties waar de leden van de projectgroep werken.

### ad 3. Fase 3 - ideevorming

In de derde fase is gekeken hoe in de toekomst de normen actueel gemaakt en gehouden kunnen worden. Dit is in eerste instantie gedaan door de projectteamleden. De resultaten van de analyses en brainstormsessies zijn vervolgens aangescherpt tijdens een workshop met verschillende belanghebbende partijen.

### 3 Bronnen van kostennormen<sup>1</sup>

In dit hoofdstuk zijn de bestanden voor kostennormen van Alterra, ASG en PPO benoemd. Daarbij is onder andere ingegaan op de actualiteit van de normen en de wijze waarop de gegevens zijn opgeslagen. Daarnaast is van enkele andere bronnen van kostennormen een beschrijving gegeven.

#### 3.1 Normenboek Natuur, Bos en Landschap (Alterra)

##### *Achtergrond*

In de tweede helft van de 20ste eeuw zijn door Staatsbosbeheer en de toenmalige instituten De Dorschkamp en het IBN-DLO tijdstudies uitgevoerd. De instituten hebben hun gegevens overgedragen aan Staatsbosbeheer, die daarmee een serie Normenboek van Staatsbosbeheer uitgaf, waarvan de laatste in 2000 werd uitgebracht.

Verschillende organisaties vonden het een gemis dat er geen nieuwe normenboeken meer werden uitgegeven. Daarom heeft Alterra in 2003 een verkenning gedaan naar de mogelijkheden om opnieuw normenboeken uit te brengen. Dat heeft uiteindelijk geleid tot het opzetten van een database en de uitgaven van een nieuw normenboek in 2006.

##### *Werkveld en werkzaamheden*

Het normenboek bevat van de meeste relevante maatregelen voor bos- en natuurbeheer tijdnormen en kostennormen op activiteitsniveau. De belangrijkste maatregelen in het boek betreffen:

- bosaanleg
- bosverzorging
- houtoogst
- heidebeheer
- graslandbeheer
- grondbewerkingen
- aanleg van voorzieningen (rasters, terreinmeubilair, paden)

De tarieven die in het boek zijn opgenomen hebben betrekking op arbeid, machines en materialen die bij de bovengenoemde werkzaamheden worden gebruikt.

##### *Achtergrondgegevens*

De kostennormen zijn gebaseerd op de tijdnormen en tarieven. De tijdnormen zijn voor het overgrote deel afkomstig van tijdstudies; enkele zijn gebaseerd op informatie van aannemers en expertkennis. De normen zijn voor veel activiteiten aangegeven bij verschillende werkomstandigheden.

---

<sup>1</sup> Dit hoofdstuk bevat tekstfragmenten uit De Jong en Van Raffe, 2003.

De tarieven voor arbeid zijn gebaseerd op:

- de cao voor bosarbeiders, inclusief alle relevante premies en de hoeveelheid productieve uren;

De tarieven voor materieel zijn gebaseerd op:

- aanschafkosten, restwaarde, draaiuren, brandstofverbruik, brandstofprijzen, onderhoudskosten en stallingskosten voor materieel;

De materiaalprijzen zijn afkomstig van:

- leveranciers.

Ook de voorberekende tarieven voor materieel en arbeid zijn opgenomen in het normenboek, net als lijsten met materiaalprijzen.

In de database worden per activiteit de beschrijving, de tijdnorm en de tarieven aan elkaar gekoppeld. Met de database wordt een grote tabel geproduceerd, die de basis vormt voor het normenboek.

Iedere norm heeft een code voor de maatregel en de activiteit waartoe deze behoort. Deze worden o.a. gebruikt om de normen in het boek te ordenen.

Figuur 1. Invulscherm voor werkzaamheden, in de database

### ***De actualiteit van het normenboek***

Zoals hierboven is aangegeven zijn de kosten in het normenboek gebaseerd op tijdnormen en tarieven. De tarieven zijn tot voor kort steeds geactualiseerd op basis van aanschafprijzen van machines, brandstofprijzen, materiaalprijzen, de bosbouwcao en diverse premies en toeslagen.

De tijdnormen zijn veel minder aan verandering onderhevig dan tarieven en zijn minder vaak geactualiseerd. Een overzicht van de actualiteit van de tijdnormen is door De Jong en Van Raffe (2004) geïnventariseerd. Daaruit bleek dat de normen zijn opgesteld in de periode vanaf de jaren '60 tot midden jaren '90. Maatregelen die in de beginperiode zijn opgesteld zijn veelal daarna nog geactualiseerd met nieuwe

tijdstudies. Het grootste deel van de normen is in de jaren '80 (voor het laatst) gemeten. Normen die in de jaren '90 zijn opgesteld betreffen met name aanleg van diverse voorzieningen (zoals rasters en recreatievoorzieningen), maai- en onderhoudswerkzaamheden aan bermen en watergangen, en machinaal oogsten van hout.

Bij veel van de normen zijn kanttekeningen geplaatst m.b.t. de actualiteit, bijvoorbeeld:

- Een aantal handmatige werkzaamheden van de maatregel maaien wordt niet meer uitgevoerd.
- Voor verschillende werkzaamheden worden nieuwere methoden toegepast, b.v. voor het plaggen van heide.
- Ook op het gebied van bosverjonging en houtoogst wordt een aantal activiteiten tegenwoordig niet meer uitgevoerd.
- Veel normen van bosbeheeractiviteiten zijn opgesteld voor gelijkjarig bos, terwijl steeds meer bos ongelijkjarig is.
- Voor een aantal maatregelen geldt dat de normen zijn opgesteld voor gemiddelde omstandigheden, terwijl specificatie voor verschillende omstandigheden gewenst is.

### ***Opslag van de gegevens***

De gegevens voor het normenboek zijn opgeslagen in MS Access database. De database bevat tabellen met gegevens voor het berekenen van tarieven en tabellen met tijdnormen. De koppeling van die tabellen levert de kosten voor werkzaamheden.

De werkzaamheden zijn ingedeeld in maatregelen, activiteiten en (activiteiten)werkmethode, wat een logische structurering aan de gegevens geeft.

De output van de database wordt gegenereerd via een samenvoegtabel (query), waarin iedere kostennorm een record in beslag neemt, en waarin de tijdnorm, invloedsfactoren, tarieven voor sets van productiemiddelen, en de maatregel- en activiteitnaam en -nummer zijn opgenomen.

## **Heidebeheer**

### **Grootschalig heide plaggen en afvoeren binnen 1000 m**

Vier medewerkers, trekker 150 kW, 3 trekkers 75-90 kW met plagmachine (groot) en 3 dumpers  
 Afstand middelperceel - depot tot 1000 m, heen- en teruggaand plaggen, perceelsbreedte 25 m, lengte 400 m, tot grondwaterstand ± max. 40 cm onder maaiveld. Hoeveelheden betreffen los materiaal

Hoeveelheid per ha	Aantal	Kosten en tijd per ha	
		Tijd	Bedrag
600 - 700 m <sup>3</sup>	30 vrachten/ha	5,50	1737,00
700 - 900 m <sup>3</sup>	40 vrachten/ha	6,50	2053,00
900 - 1000 m <sup>3</sup>	60 vrachten/ha	8,00	2527,00
1000 - 1100 m <sup>3</sup>	70 vrachten/ha	9,00	2843,00
1100 - 1200 m <sup>3</sup>	80 vrachten/ha	10,00	3158,00

*Figuur 2. Voorbeeld van normen in het Normenboek Natuur, Bos en Landschap*

## 3.2 Het Groene Boek (ASG)

Het Groene Boek (volledige naam: Het Groene Boek; Tijdnormen aanleg & onderhoud van natuur, groen en recreatieve voorzieningen ingedeeld volgens RAW-systematiek) bevat tijdnormen voor activiteiten in de genoemde sectoren. Doordat het boek alleen tijdnormen bevat, en geen tarieven, blijft de inhoud van het boek veel langer actueel dan wanneer tarieven waren opgenomen. Het boek wordt vooral gebruikt door gemeenten, hoveniersbedrijven, recreatie- en waterschappen, aannemers en advies- en ingenieursbureaus, die de normen gebruiken bij het opstellen en beoordelen van begrotingen of offertes. Ook in het onderwijs wordt het boek gebruikt. Gebruikers kunnen via e-mail (GroeneBoek@wur.nl) vragen stellen met betrekking tot het gebruik van het boek.

De meest recente uitgave van Het Groene Boek is uit 2001. Hierbij zijn op verzoek van veel gebruikers de werkzaamheden geordend volgens de RAW-systematiek van het CROW. Dit maakt een directe aansluiting mogelijk bij de gebruikelijke begrotingsopzet van aanbesteed werk. Dit houdt onder andere in dat de tijdnormen zijn geordend naar resultaatbeschrijving (het resultaat van de bewerking of werkmethode) in plaats van naar het te bewerken object (alle bewerkingen die aan het object moeten worden uitgevoerd).

### ***Werkveld en werkzaamheden***

Het Groene Boek bevat meer dan 5000 normtijden voor werkzaamheden binnen de categorieën:

- grondwerken
- drainage
- leidingwerk
- funderingslagen
- wegverhardingen
- groenvoorzieningen (aanleg en onderhoud)
- kust- en oeverwerken
- verkeersmaatregelen bij werk in uitvoering
- terreininrichting

### ***Achtergrondgegevens***

In 1980 heeft de toenmalige werkgroep NAG (Normen Aanleg Groenvoorzieningen) het boek 'Tijdnormen voor aanleg en onderhoud van groenvoorzieningen c.a.' uitgebracht (Werkgroep NAG, 1980). De werkgroep bestond uit vertegenwoordigers van de Koninklijke Nederlandse Heidemaatschappij, het Rijks Instituut voor Onderzoek in Bos- en Landschapsbouw, het instituut 'De Dorschkamp', de Rijksdienst voor de IJsselmeerpolders (RIJP), verschillende gemeentelijke vertegenwoordigers en het IMAG. Los daarvan is in 1985 op initiatief van de gemeenten Arnhem en Enschede een werkgroep opgericht voor het verzamelen van normen voor onderhoud van grassportvelden. Deze twee werkgroepen zijn in 1989 samengevoegd tot de Commissie Normering Groen (CNG), die zich vooral heeft

gericht op onderhoud van recreatieve terreinen. Bovendien zijn in samenwerking met Staatsbosbeheer de normenboeken ‘Terreinbeheer’ en ‘Landschapsbouw’ (die beide nu in het Normenboek Natuur, Bos en Landschap zijn opgenomen) na bewerking integraal in het Groene Boek opgenomen. Vrijwel alle tijdnormen zijn gebaseerd op tijdstudies.

Van het Groene Boek zijn – in diverse herdrukken – vier uitgaven verschenen, waarvan de meest recente in 2001.

### ***De actualiteit van Het Groene Boek***

Er is geen vaste frequentie waarin nieuwe uitgaven van Het Groene Boek worden uitgebracht. Dit is vooral een kwestie van vraag uit de markt. Wensen van gebruikers komen hoofdzakelijk tot uiting via e-mail (GroeneBoek@wur.nl). In het algemeen blijven tijdnormen voor werkmethode die niet veel meer worden gebruikt toch in Het Groene Boek staan omdat deze wel correct blijven. Wel is het wenselijk om nieuwe bewerkingen en werkmethode in het boek op te nemen, maar de middelen hiervoor zijn niet toereikend.

Bij de meest recente uitgave vroegen gebruikers vooral om een ordening van de arbeidsdata volgens de RAW-systematiek (Rationalisatie en Automatisering Grond-, Water- en Wegenbouw). Deze systematiek wordt onderhouden door het CROW (Centrum voor Regelgeving en Onderzoek in de Grond-, Water- en Wegenbouw en de Verkeerstechniek, maar het CROW noemt zich tegenwoordig ‘kennisplatform voor infrastructuur, verkeer, vervoer en openbare ruimte’). Het CROW heeft voor het gebruik van de RAW-systematiek bij de laatste uitgave toestemming verleend.

#### **51.11 BEMESTEN EN GRONDSTRUCTUURVERBETEREN**

Code	Werkomschrijving	Eenheid	Tijdnorm (min/veenh)	Productie (eenhuur)	Aantal personen	Werktuigen, hulpmiddelen e.d.
------	------------------	---------	----------------------	---------------------	-----------------	-------------------------------

##### **51.11.12 Bemesten beplantingsvak**

###### ***Vaste planten***

###### **BEMESTEN**

###### **SPREIDEN**

###### **organisch**

*compost, mengmest, tuinturf 2 m<sup>3</sup>/100 m<sup>2</sup>*

.aa	spreiden met schop of riek	100 m <sup>2</sup>	50.0	1.2	1	schop
.ab	onderwerken	m <sup>2</sup>	1.4	42.9	1	idem

###### **STROOIEN**

###### **organisch**

*korrels, 7.5 kg/100 m<sup>2</sup>*

.ac	strooien met de hand	100 m <sup>2</sup>	3.1	19.4	1	
-----	----------------------	--------------------	-----	------	---	--

###### **anorganisch**

*korrels, 3 kg/100 m<sup>2</sup>*

.ad	strooien met de hand	100 m <sup>2</sup>	2.5	24.0	1	
-----	----------------------	--------------------	-----	------	---	--

*Figuur 3. Voorbeeld van normen in het Groene Boek*



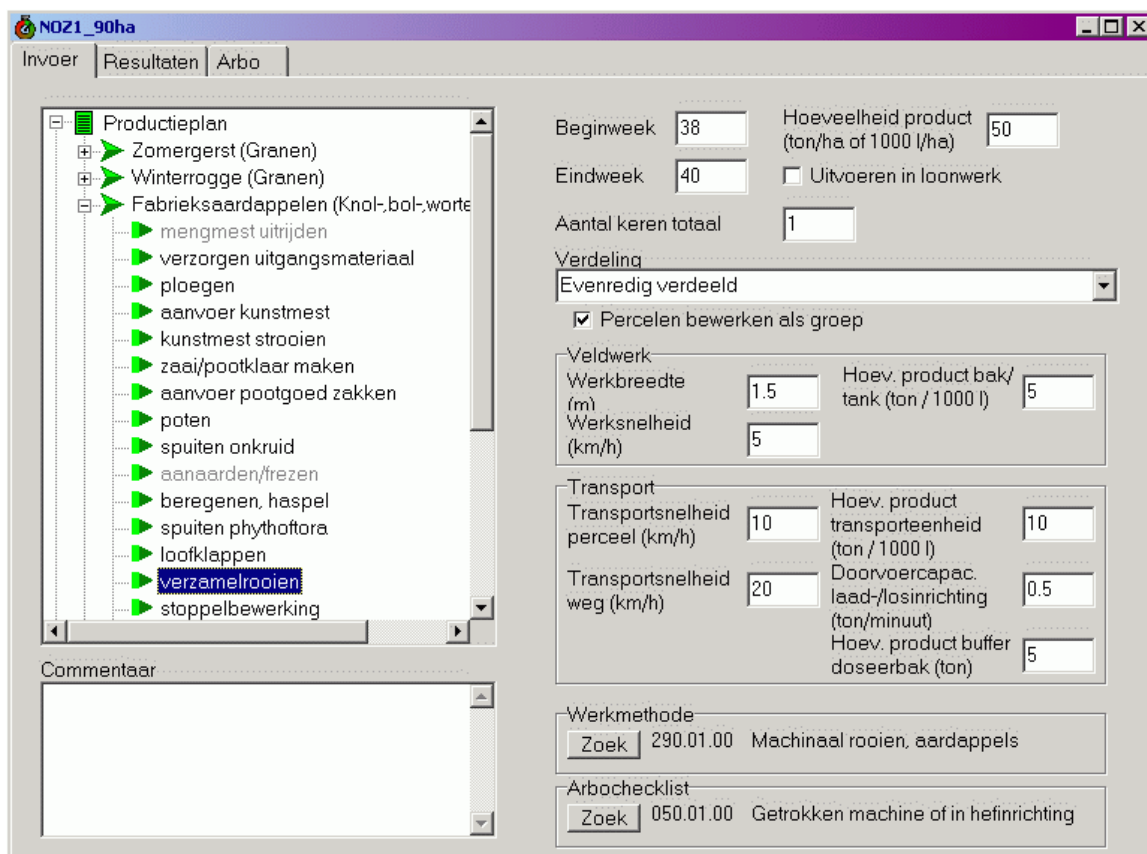
### 3.3 AgroWerk (ASG)

AgroWerk is een door het IMAG ontwikkeld computerprogramma, waarmee de arbeidsbehoefte en de fysieke belasting van een "hoeveelheid werk" op een land- of tuinbouwbedrijf kunnen worden begroot. Vanwege reorganisaties binnen Wageningen UR is AgroWerk sinds 2006 eigendom van ASG.

De gebruiker van AgroWerk kan vrijwel alle variabelen waarmee wordt gerekend aanpassen, waardoor het mogelijk is de werkelijke situatie op bedrijven zeer dicht te benaderen. Een consequentie hiervan is dat de gebruiker van AgroWerk over de nodige inhoudelijke kennis van de desbetreffende agrarische sectoren moet beschikken en voldoende ervaring moet hebben met het computerprogramma om bedrijfssituaties correct te kunnen doorrekenen. AgroWerk wordt daarom hoofdzakelijk gebruikt voor onderzoeksdoeleinden. Daarnaast maakt het onderwijs gebruik van AgroWerk.

#### ***Gebruik van AgroWerk***

AgroWerk rekent meestal voor een geheel bedrijf, maar het kan ook een deel van een bedrijf zijn of zelfs een enkele taak. De eenheid waarvoor de arbeidsbehoefte moet worden berekend wordt een 'case' genoemd. De gebruiker kan cases aanmaken, aanpassen, opslaan, rapporteren en informatie van een case naar een andere kopiëren. Elke case wordt in een apart bestand opgeslagen en gebruikers kunnen onderling bestanden met cases uitwisselen. Cases zijn opgebouwd uit productievarianten, dit zijn teeltwijzen van gewassen of houderijmethoden van diergroepen. Bij de aanmaak van een nieuwe case haalt de gebruiker één of meer productievarianten op uit de database en geeft daarbij aan voor hoeveel eenheden (dieren of ha) de taaktijd berekend moet worden. Op deze manier kunnen met minimale inspanning al de "standaard" arbeidsbehoefte en de fysieke belasting voor een case berekend worden.



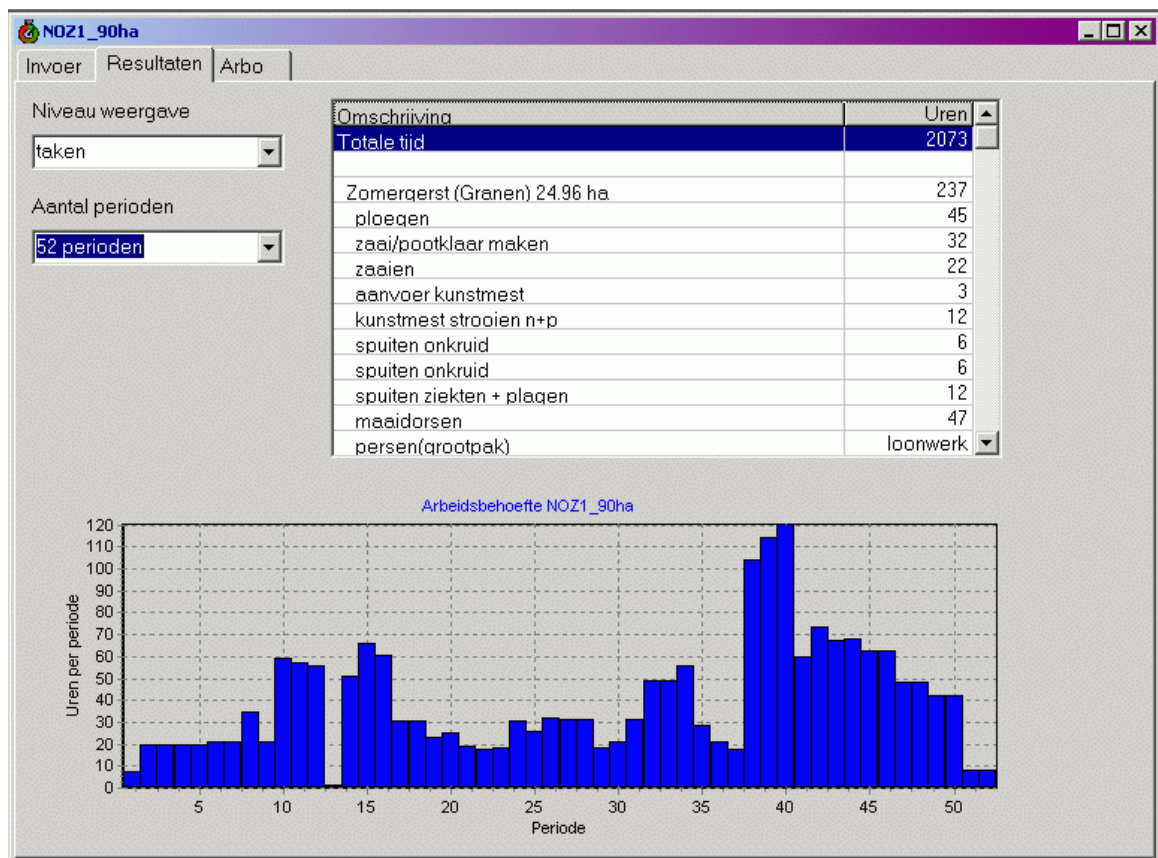
Figuur 4. Invoerscherm van AgroWerk

Meestal echter wil de gebruiker eerst kenmerken van de case aanpassen aan de gewenste situatie en dan pas de berekeningen uitvoeren. Vrijwel alle kenmerken van de case zijn aanpasbaar (zie Figuur 4), maar voor het zinvol aanpassen van het ene kenmerk is meer agrarische kennis nodig dan voor het andere. Het uitvoeren van een bewerking in loonwerk, gebruik van een machine met een andere werkbreedte of andere perceelsafmetingen zijn voorbeelden van eenvoudig aan te passen kenmerken. Lastiger is het om verdelingen of taaktijden aan te passen, want daarvoor is niet alleen agrarische kennis nodig, maar ook inzicht in de rekenmethodiek.

Na berekening levert AgroWerk de volgende resultaten:

- De arbeidsbehoefte voor de gehele case, indien gewenst uit te splitsen naar productievarianten of afzonderlijke bewerkingen, verdeeld over het jaar (Figuur 5). De kortste periode waarin de arbeidsbehoefte kan worden weergegeven is de week, maar weergave per 2-, 4- of 13-weekse periode is ook mogelijk.
- Grafiek van de arbeidsbehoefte, afgezet tegen het arbeidsaanbod (als de gebruiker dat opgegeven heeft).
- Per bewerking de tussenresultaten van het gebruikte taaktijdenmodel.
- De fysieke belasting voor de case, uitgedrukt in een index voor rugbelasting en een index voor belasting van de bovenste extremiteiten.

- Grafieken van de onderdelen waaruit de indices voor belasting van rug en bovenste extremiteiten zijn opgebouwd.
- Rapportage van bovengenoemde resultaten in een bestand.



Figuur 5. Uitvoerscherm van AgroWerk

Na berekeningen en aanpassingen kan de gebruiker het bestand opslaan en later opnieuw gebruiken. Als de database in de tussenliggende tijd is aangepast is er bij dit opnieuw gebruiken een onderscheid van belang tussen tijdgegevens en fysieke belastinggegevens. Alle tijdinformatie wordt mee opgeslagen in de gebruikerscase, een nieuwe berekening van deze case levert exact dezelfde urenbegroting op, omdat niet opnieuw in de database naar tijdinformatie gekeken wordt. Nieuwe gegevens moeten expliciet in de case geïmporteerd worden uit de database. Voor de berekening van de fysieke belasting wordt wél steeds gebruik gemaakt van de laatste gegevens in de AgroWerk-database, dus als nieuwe normscores in de database geplaatst zijn kan deze berekening afwijken van een vorige.

### ***Werkveld en werkzaamheden***

Met AgroWerk worden arbeidsbegrotingen opgesteld en berekeningen gemaakt van de fysieke belasting voor de volgende sectoren:

- Akkerbouw
- Vollegrondsgroente

- Melkvee
- Varkens
- Vleesvee
- Schapen
- Pluimvee
- Potplanten
- Glasbloemen
- Glasgroenten
- Fruit
- Bloembollen
- Bolbloemen
- Boomkwekerij
- Champignons

De sectoren kunnen eenvoudig binnen een case worden gecombineerd.

### ***Achtergrondgegevens***

De basis voor AgroWerk is in 1963 gelegd met het systeem ‘Arbeidsbegroting met behulp van Taaktijden’, (Postma en Van Elderen, 1963), bestaande uit een combinatie van taaktijdenoverzichten en een formulierensysteem. Het opstellen van arbeidsbegrotingen was toen nog handwerk en kostte veel tijd. Rond 1970 heeft het ILR als vervanging van die taaktijdenoverzichten de publicatie ‘Taaktijden voor de Landbouw’ (ILR, 1970, 1973) uitgegeven. Deze publicatie bestond uit twee delen, één voor veldwerkzaamheden en één voor stalwerkzaamheden. Bij het samenstellen daarvan is gebruik gemaakt van computerprogramma’s. Deze zijn later weer aangepast en onder de namen IMAG56, IMAG57, IMAG21 en later IMAG31 met de daarbij behorende databestanden opgenomen in de IMAG-Dataservice.

In de jaren ’70 werden de rekenprogramma’s IMAG57 en IMAG21 geïntegreerd in begrotingsprogramma IMAG40, waarin tevens begrippen als werkbaarheid en weergevoeligheid werden opgenomen. IMAG40 kreeg later de naam ARBGRO, dat de mogelijkheid bood om vrijwel alle invloedsfactoren op de arbeidsduur aan te geven. Wel moesten alle gegevens handmatig op ponsdocumenten worden ingevuld. Vanwege de omslachtige invoerprocedures zijn de genoemde programma’s eigenlijk niet meer bruikbaar, maar de rekenroutines daaruit zijn wel geïntegreerd in de huidige software AgroWerk en PUBAS, die in de jaren ’90 zijn ontwikkeld. AgroWerk combineert de quick-scan opties van PUBAS (zie paragraaf 3.4) met de gedetailleerde mogelijkheden van ARBGRO en maakt gebruik van de database IDA (IMAG Databank Arbeid). De afgelopen jaren is aan AgroWerk een module toegevoegd die het mogelijk maakt om op basis van de Meetlat Arbeid een berekening te maken van de fysieke belasting van rug en bovenste extremiteiten. Hiertoe zijn en worden middels de Checklist Arbeid op een gestructureerde manier gegevens verzameld, die eveneens zijn ondergebracht in de database IDA.

### ***De actualiteit van AgroWerk***

Omdat er alleen met arbeidsdata wordt gerekend hebben veranderingen in kosten en tarieven geen invloed op de uitkomsten en blijven de normen geldig. Wel moeten regelmatig nieuwe werkmethoden worden toegevoegd, en standaardinstellingen van

capaciteiten en dergelijke worden aangepast. Dit gebeurt in combinatie met de updates voor PUBAS (zie paragraaf 3.4), waarvoor contractueel jaarlijks updates moeten worden uitgebracht.

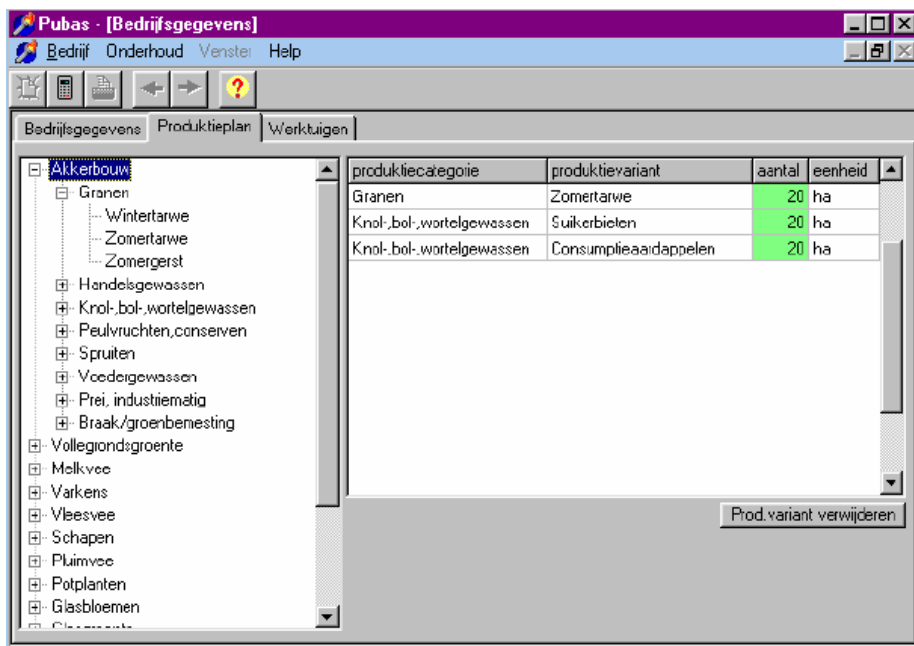
### **3.4 PUBAS (ASG)**

Het rekenprogramma PUBAS (Programma voor het berekenen van UrenBegrotingen in de Agrarische Sector; ontwikkeld door het IMAG en nu eigendom van ASG) is ontwikkeld voor het berekenen van urenbegrotingen voor 15 sectoren van land- en tuinbouw. PUBAS wordt hoofdzakelijk gebruikt door arbeidskundigen van verzekeringsmaatschappijen. Gebruik van het programma vereist geen uitgebreide kennis van de agrarische sector. PUBAS berekent arbeidsbegrotingen voor een breed scala van gestandaardiseerde bedrijven. Hiertoe moet per sector worden aangegeven welke hoeveel oppervlakte of dieren er per gewas en/of diersoort aanwezig zijn en welke teelt- of houderijsystemen worden toegepast. PUBAS berekent dan de arbeidsbehoefte per bewerking, en met degene voor wie de begroting wordt opgesteld wordt het resultaat verfijnd, bijvoorbeeld door aan te geven welke werkzaamheden in loonwerk worden uitgevoerd. Voor het berekenen van meer gedetailleerde en specifieke arbeidsbegrotingen dient rekenprogramma AgroWerk (zie paragraaf 3.3) te worden gebruikt.

Vanuit de berekende totale arbeidsbehoefte op bedrijfsniveau is het mogelijk de arbeidsbehoefte te schatten van een zelfstandige ondernemer of werknemer op een agrarisch bedrijf. PUBAS is geschikt voor het berekenen van arbeidsbegrotingen en bevat geen informatie over tarieven.

#### ***Gebruik van PUBAS***

Figuur 6 toont het scherm waarop de gebruiker het gewenste bedrijfstype kan invoeren. De linkerkant van het scherm bevat een boomstructuur, waarin bij het opstarten alleen de 15 sectoren zichtbaar zijn. Na dubbelklikken worden de onderliggende productiecategorieën en -varianten zichtbaar. Dan worden ook de gewenste aantallen dieren of oppervlakken ingevuld, om het productieplan van het gehele bedrijf samen te stellen. In beperkte mate kunnen bedrijfsspecifieke wijzigingen worden aangebracht, zoals de werkbreedte en de aanwezigheid van werktuigen. Ook kunnen handmatig extra bewerkingen worden toegevoegd.



Figuur 6. Invulscherm voor het invoeren van het productieplan

Als alle bedrijfsgegevens zijn ingevuld, wordt een urenbegroting berekend en getoond aan de gebruiker, zowel in tabelvorm (zie Figuur 7) als grafisch. In de urenbegroting zijn voor alle bewerkingen die op het bedrijf voorkomen de arbeidsuren vermeld, gesommeerd over productievarianten en over de eventuele verschillende takken. In de kolom 'AD' kan de arbeidsdeskundige, in overleg met de te beoordelen persoon arbeidsuren aanpassen indien de berekende uren afwijken van die op het bedrijf.

Code	Bewerkingnaam	Arbeidsuren		Kwartalen				Trekkeruren	
		Pubas	AD	1	2	3	4	Pubas	AD
1	Hoofdgrondbewerking	144	144	0	0	0	144	144	144
2	Grondbewerking overig	154	154	12	85	35	22	154	154
11	Kunstmeststr, machinaal, silo	33	33	17	5	0	11	33	33
13	Zaaien, machinaal	35	35	20	15	0	0	35	35
15	Planten/polen, machinaal	73	73	0	73	0	0	73	73
21	Sputten, machinaal	96	96	4	47	45	0	96	96
91	Bewaren producten	20	20	7	7	0	6	0	0
99	Verzorgen uitgangsmateriaal	20	20	19	1	0	0	0	0
316	Oogsten, machinaal	141	141	0	0	95	46	141	141
324	Loden, machinaal	44	44	0	0	44	0	44	44
327	Aan-/afvoer product	235	235	4	3	154	74	235	235
		2486	2486	374	580	875	657	987	987

Figuur 7. Scherm met de berekende urenbegroting in totaal en per kwartaal

### ***Werkveld en werkzaamheden***

Met PUBAS kunnen arbeidsbegrotingen worden opgesteld voor dezelfde sectoren als die in AgroWerk beschikbaar zijn (zie paragraaf 3.3). Per sector wordt berekend wat de arbeidsbehoefte is voor de (qua werktijd) belangrijkste bewerkingen en wordt de totale arbeidsbehoefte begroot.

### ***Achtergrondgegevens***

Begin jaren '80 heeft IMAG in opdracht van de toenmalige GMD (Gemeenschappelijke Medische Dienst) en later ook de VvV (Verbond van Verzekeraars) een methodiek ontwikkeld om arbeidsdeskundigen van verzekeringsmaatschappijen te ondersteunen bij het bepalen van de mate van arbeidsongeschiktheid in de agrarische sector. Het werk resulteerde in een serie van vijf boeken, met achtergrondinformatie over 15 onderscheiden sectoren, beschrijvingen van bedrijfstypen en de daarbij behorende vraag naar arbeid (verdeeld over alle voorkomende taken) en zogenaamde professiogrammen (uitgebreidere beschrijvingen van de uitvoering van het werk en weergave van de belasting per taak). Hiermee stelden arbeidskundigen urenbegrotingen op voor de afzonderlijke bewerkingen en voor het bedrijf als geheel, die in overleg met de persoon wiens arbeid moest worden begroot werd gespecificeerd. Op basis hiervan werd ingeschat in hoeverre de te beoordelen persoon die bewerking nog kon uitvoeren en werd het arbeidsongeschiktheidspercentage berekend.

Deze methode vergde echter intensief handmatig rekenwerk. In complexe gevallen kon men een beroep doen op de "Rekenservice" van het IMAG, maar in 1996 was de tijd rijp voor de introductie van een computerprogramma voor de arbeidskundigen. Dit programma, PUBAS, bekorte de tijd voor de berekeningen drastisch. Bovendien werden de gemaakte urenbegrotingen consistenter dan bij handmatig berekenen en werd het mogelijk verschillende agrarische takken met elkaar te combineren.

### ***De actualiteit van PUBAS***

PUBAS wordt in licentie uitgegeven met de verplichting jaarlijks een aantal sectoren te updaten, waarbij alle sectoren elke drie jaar geactualiseerd moeten zijn. Met het afnemen van het aantal agrarische bedrijven neemt ook het aantal arbeidskundigen dat gebruik maakt van PUBAS af, wat negatieve gevolgen heeft voor de licentie-inkomsten. Bovendien wordt niet meer alle arbeidskundige informatie verzameld die gewenst is voor het updaten. Reorganisaties binnen Wageningen UR hebben geleid tot de opheffing van het IMAG (in eerste instantie onderdeel van A&F, maar later geheel opgesplitst), waardoor de groep die was gespecialiseerd in arbeidsonderzoek geheel uiteen is gevallen. Desondanks worden in samenwerking met de desbetreffende instituten van Wageningen UR de updates zo goed mogelijk uitgevoerd, zodanig dat de gegevens in PUBAS redelijk overeen komen met de gegevens in de verschillende versies van KWIN (zie paragraaf 3.5).

### **3.5 Periodieke publicaties en rekenmodellen van ASG waarin arbeidsdata worden gebruikt**

#### ***KWIN-Veehouderij***

Kwantitatieve Informatie Veehouderij (KWIN-Veehouderij) is een jaarlijkse uitgave van ASG met als doel 'een bundel betrouwbare en actuele gegevens beschikbaar te stellen voor het maken van berekeningen, bedrijfsevaluaties en begrotingen'. KWIN-Veehouderij heeft betrekking op melkvee, vleesvee, geiten, schapen, paarden, varkens, pluimvee, nertsen en konijnen.

KWIN bevat uitgebreide informatie over de tarieven voor arbeidskosten, vooral gebaseerd op cao-afspraken, voor werkgevers (berekende kosten) en werknemers. De informatie over arbeidstijden is zeer beperkt, en betreft voor de meeste sectoren alleen het aantal dieren dat per VAK in enkele bedrijfssystemen kan worden gehouden. Er zijn echter ook sectoren waarvoor alleen de toegerekende kosten en saldoberekeningen worden weergegeven.

#### ***Handboek Melkveehouderij***

Van het Handboek Melkveehouderij verschijnt onregelmatig een nieuwe uitgave, de meest recente is van 2006. Het handboek bevat meer vaktechnische inhoud dan de KWIN en blijft daardoor langer actueel.

Eén paragraaf handelt over arbeid, met name het arbeidsaanbod op gezinsbedrijven, inhuren van externe arbeid en arbeidsbesparende maatregelen. Het Handboek bevat geen concrete normtijden voor arbeid.

#### ***Handboek Varkenshouderij***

De meest recente uitgave van het Handboek Varkenshouderij is verschenen in 2004. Het Handboek bevat enige informatie over arbeid, maar bevat nauwelijks arbeidstijden.

#### ***Handboek Pluimveehouderij***

Van het Handboek Pluimveehouderij is de meest recente uitgave die van 2004.

Eén hoofdstuk van het handboek handelt over arbeid, maar dat betreft vooral de Arbowet 1998, personeel, wetgeving rond ziekte en arbeidsongeschiktheid, fysieke en psychische belasting, veiligheid en gevaarlijke stoffen. Slechts één bladzijde betreft arbeidstijden, met als voorbeeld een zevental normtijden voor bewerkingen in de vleeskuikenhouderij. Die hebben als bron een publicatie van het IMAG uit 1992.

#### ***Handboek Schapenhouderij***

Ook van het Handboek Pluimveehouderij verschijnt onregelmatig een nieuwe uitgave, de meest recente is van 2002. De hoeveelheid informatie over arbeidstijden is beperkt: één paragraaf bevat informatie over de totale arbeidsbehoefte bij verschillende aantallen oaien, en er wordt informatie gegeven over de arbeidskosten bij verschillende begrazingssystemen in natuurgebieden.



### **Bedrijfswijzers**

ASG heeft een aantal rekenprogramma's ontwikkeld, zoals het Bedrijfs Begrotings Programma Rundvee (BBPR), de Bedrijfswijzer Pluimvee (vleeskuikens en/of leghennen), Bedrijfswijzer Varkens (vleesvarkens en/of vermeerdering), de GraslandGebruiksWijzer en de Bedrijfswijzer Rosékalveren.

De Bedrijfswijzer Varkens bevat een beperkte arbeidsmodule. De Bedrijfswijzer Rosékalveren (BWR) bevat nog geen arbeidsmodule, volgens de handleiding is het wel de bedoeling dat deze wordt toegevoegd om een volledige economische bedrijfsbegroting (inclusief niet-toegerekende kosten) te kunnen opstellen. De overige Bedrijfswijzers bevatten geen arbeidsmodule, al leeft om bovengenoemde reden wel de wens om die nog toe te voegen.

## **3.6 Kwantitatieve Informatie Open Teelten (PPO)**

### **Achtergrond**

Sinds lange tijd worden voor de diverse landbouwsectoren (veehouderij, varkenshouderij, pluimvee, glastuinbouw, akkerbouw en vollegrondsgroente, champignons, fruitteelt, bloembollen en bolbloemen en boomkwekerij) normenboeken gemaakt onder de naam KWIN (Kwantitatieve Informatie)<sup>2</sup>. In de eerste jaren werden deze gemaakt door het Landbouw Economisch Instituut (LEI). Met de vorming van het IKC (Informatie en Kenniscentrum) kwam het samenstellen van de normenboeken bij deze overheidsinstelling terecht. Halverwege de jaren '90 (per sector verschillend) is deze taak terecht gekomen bij of opgepakt door de proefstations, het huidige praktijkonderzoek (PPO).

*Tabel 1. Overzicht KWIN Openteelten, verschijningsdatum, financiering*

KWIN	Laatste verschijning	Financiering
Akkerbouw en vollegrondsgroente (M de Wolf en A. van der Klooster, 2006)	2006	Eigen middelen, terug te verdienen uit de verkoop
Bloembollen en bolbloemen (R. Schreuder en J. W. van der Wekken, 2005)	2005	± 80 Productschap Tuinbouw, 20 % LNV
Boomkwekerij (J. W. van der Wekken en R. Schreuder, 2006)	2006	Productschap Tuinbouw
Fruitteelt (G. Peppelman en M.J. Groot, 2004)	2004	50 % Productschap Tuinbouw, 50 % Eigen middelen

<sup>2</sup> De KWIN die hier is beschreven is vergelijkbaar met KWIN Veehouderij die van op p. 31 is beschreven, zij het dat het andere sectoren betreft en door een ander instituut wordt uitgegeven.

### ***Werkveld en werkzaamheden***

De KWIN's open teelten bevatten allen een overzicht van de sectorale gegevens voornamelijk gebaseerd op CBS, veiling en keuringsstatistieken. Daarnaast zijn kostennormen opgenomen voor alle direct aan de teelt gerelateerde productiekosten. Deze zijn:

- Uitgangsmateriaal
- Bemesting
- Gewasbescherming
- Energie
- Overige productgebonden kosten
- Loonwerk

Ook wordt inzicht gegeven in de niet gebonden kosten. Dit zijn de kosten voor machines (vervangingswaarde, onderhoud, verzekering), grond, gebouwen (vervangingswaarde) en arbeid. Bovendien worden voor de meest voorkomende werkzaamheden tijdnormen gegeven.

Van een groot aantal teelten zijn standaard saldoberekeningen (kostennormen) gemaakt op basis van de normatieve gegevens.

### ***Achtergrondgegevens***

De kostennormen zijn gebaseerd op de tijdnormen en tarieven. De tijdnormen zijn voor een belangrijk deel afkomstig van tijdstudies. Ontwikkelingen in de teelt en teeltmethoden gaan snel. Bij het ontbreken van goede meetgegevens zijn in een aantal gevallen de tijdnormen gebaseerd op informatie van telers en expertkennis.

De tarieven voor arbeid zijn gebaseerd op de cao voor de landbouw. De tarieven voor materieel zijn gebaseerd op vervangingswaarde, restwaarde, draaiuren, brandstofverbruik, brandstofprijzen en onderhoudskosten. De materiaalprijzen zijn afkomstig van diverse leveranciers.

De opbrengstprijzen zijn afkomstig uit verschillende bronnen, namelijk:

- veiling statistiek (tegenwoordig niet altijd meer toegankelijk)
- eigen registratie
- persoonlijke mededelingen

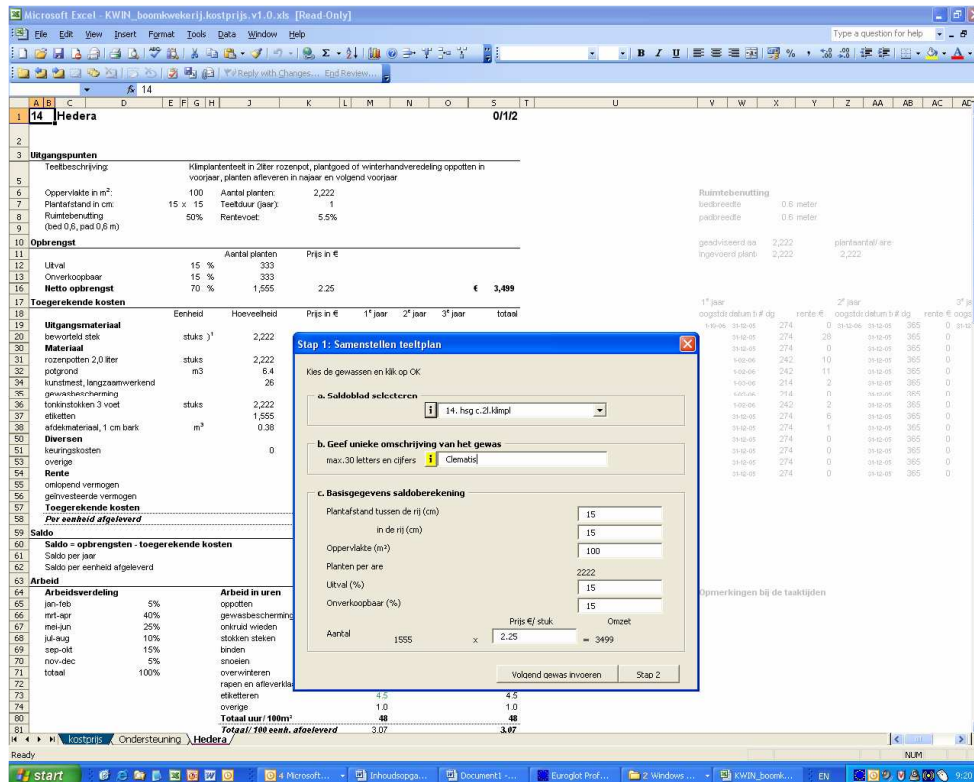
Ook de voorberekende tarieven voor materieel en arbeid zijn opgenomen in het normenboek, net als lijsten met materiaalprijzen.

Momenteel wordt door PPO een bedrijfssimulatiemodel voor de Open Teelten (MEBOT) ontwikkeld waarin de KWIN gegevens van akkerbouw, vollegrondsgroente en bloembollen zijn opgenomen. Dit model wordt ingezet bij beleidsondersteunend onderzoek.

### ***De actualiteit van de KWIN***

Zoals hierboven is aangegeven zijn de kosten in de diverse KWIN's het normenboek gebaseerd op tijdnormen en tarieven. De tarieven zijn tot voor kort steeds geactualiseerd.

De tijdnormen zijn veel minder aan verandering onderhevig dan tarieven en zijn minder vaak geactualiseerd. Toch vinden er regelmatig veranderingen in teelt, teeltmethoden en werkmethode plaats. Denk aan de ontwikkelingen rondom geïntegreerde gewasbescherming, groter wordende machines en schaalvergroting. Momenteel vindt er in de sector een enorme ontwikkelingsprong plaats met betrekking tot informatietechnologie (GPS, beeldherkenning, plaats specifiek werken). Ook in kleinere sectoren vinden allerlei ontwikkelingen plaats, zo is er sinds enige jaren een rooimachine op de markt voor laanbomen die het handrooien heeft vervangen. Het aanbinden van bomen gebeurt vaak met een geautomatiseerde tang.



Figuur 8. KWIN Boomkwekerij kent een module om vanuit de kostennormen kostprijsberekeningen uit te voeren

### 3.7 Overige bronnen van normen

Naast bestanden van kostennormen die worden uitgebracht en onderhouden door onderdelen van Wageningen UR (zoals beschreven in de vorige paragrafen) bestaan er andere bronnen met informatie over de tijd en of kosten die het uitvoeren van maatregelen kost. In deze paragraaf worden deze kort besproken.

### ***GWW Kosten Groenvoorzieningen van Elsevier***

GWW Kosten Groenvoorzieningen (Riele, 2006) bevat kostennormen en tijdnormen van werkzaamheden van voornamelijk gemeentelijk groen. Daarnaast is ook een aantal normen voor bos- en natuurbeheer opgenomen. De normen zijn ingedeeld volgens de RAW-systematiek. Er is tevens een cd-rom-versie verkrijgbaar. Er is een lijst opgenomen met kosten voor materiaal, materieel en arbeid.

De kostennormen zijn bepaald aan de hand gegevens die worden verkregen uit jaarlijks overleg met een groot aantal aannemers. Aan de hand van de verkregen gegevens worden door middel van middeling normen opgesteld voor materieel, materiaal en werkzaamheden. De tarieven voor arbeid worden voor verschillende soorten arbeiders (hoveniers, grondwerkers etc.) bepaald op basis van CAO-lonen en overige kosten.

### ***Overzicht Standaardeenhedsprijzen van DLG***

Het Overzicht Standaardeenhedsprijzen (Dienst Landelijk Gebied, 2002) geeft kostennormen weer van voornamelijk cultuurtechnische werkzaamheden. Daarnaast is een aantal werkzaamheden voor bos- en natuurbeheer opgenomen. Er is een document Onderbouwing van het Overzicht Standaard Eenheidsprijzen (Dienst Landelijk Gebied, 1998), dat meer inzicht geeft in de opbouw van de kosten d.m.v. tijdnormen. De maatregelen zijn gecodeerd met een eigen sep-code en de standaard RAW-code. De standaard eenheidsprijzen worden niet meer uitgegeven.

### ***Handboek inrichtingselementen***

Het Handboek inrichtingselementen (Grontmij, 1991) geeft voor een aantal elementen, zoals verhardingen, oeverbeschermingen en bruggen naast technische specificaties ook kostennormen voor aanleg en onderhoud. Het boek is eenmalig uitgegeven, zodat de bedragen niet meer actueel zijn.

### ***Groenwerk***

Groenwerk (Spijker et al., 1995) is een boek dat is opgebouwd uit verschillende delen die ieder een thema van het groenbeheer behandelen. Daarbij komen aspecten aan de orde zoals praktische uitvoering van maatregelen en activiteiten, milieu, ecologie, de Arbo-wet en veiligheid. Van een scala aan machines worden de kosten en productiviteit weergegeven. De tarieven zijn eenmalig opgesteld en worden zodoende langzaam maar zeker steeds minder bruikbaar.

### ***Losse publicaties***

De verschillende instituten hebben regelmatig publicaties naar buiten gebracht over kostennormen. Doorgaans behandelen ze een specifieke maatregel.

### ***Beheerpakketten***

Op de markt worden verschillende beheerpakketten aangeboden. Het betreft hier software waarmee een beheerder een beheerplan kan opstellen. Onderdeel van een dergelijk beheerpakketten is dan vaak een normenmodule met kostennormen zodat een beheerder direct kan zien wat een maatregel kost.

Een goed voorbeeld van een dergelijk programma voor de bosbouwsector was Bosmap-werkplan in combinatie met Bosmap-normenboek. Deze software wordt echter niet meer aangeboden.

Pakketten die nog wel worden aangeboden zijn meer bedoeld voor gemeenten e.d. die het beheer van gemeentelijk groen verzorgen. Voorbeelden zijn BS8-Beheer (Beheervisie), Sygrob (Arcadis), GBI-groen (Oranjewoud) en software van Info|Groen. Voor de meeste bos- en natuurbeheerders is deze software niet interessant.

## 4 Gebruikers en andere stakeholders

### 4.1 Interviews met de belangrijkste stakeholders

#### *Staatsbosbeheer*

Er zijn gesprekken gevoerd met Dhr. Hein Dielissen en Dhr. René Zegveld van Staatsbosbeheer (de Jong en van Raffe, 2004). Staatsbosbeheer gebruikt kostennormen op het hoofdkantoor ter verantwoording van de begroting aan het ministerie van LNV en voor de budgettering van de regio's. Binnen de regio's worden kostennormen gebruikt voor het begroten van werkplanningen.

Staatsbosbeheer heeft jarenlang het normenboek uitgegeven (red.: dat nu door Alterra is uitgegeven). Het normenboek bevat kostennormen die zijn opgebouwd uit tijdnormen en tarieven voor materiaal, materieel en arbeid. De tijdnormen zijn opgesteld door Staatsbosbeheer en het toenmalige De Dorschkamp en het IBN-DLO, die zijn opgegaan in het huidige Alterra. Aan de tijdnormen is de laatste jaren weinig onderhoud gepleegd. De tarieven zijn wel regelmatig geactualiseerd. Omdat de actualiteit van de normen niet goed bekend is, is er al een aantal jaren geen boek meer uitgegeven. De wens bestaat om het normenboek tegen het licht te houden en waar nodig normen te actualiseren en toe te voegen.

Samenwerken met enkele partijen wordt gezien als een mogelijkheid normen actueel te houden. Staatsbosbeheer kan mogelijk een bijdrage leveren door beschikbaar stellen van personele middelen en normen. Mogelijkheden voor samenwerking dienen intern bij Staatsbosbeheer besproken te worden.

#### *Dienst Landelijk Gebied*

Er is gesproken met Dhr. Warmelt Swart van Dienst Landelijk Gebied. Dienst landelijk Gebied is een uitvoeringsorganisatie van het ministerie van LNV. In het kader van de WILG en ILG voert zij opdrachten uit om het landelijk gebied mooier te maken. De opdrachten komen vanuit de provincies en de ministeries.

Inrichting, grondverwerving en beheer zijn de kerntaken.

Voor het werk heeft DLG informatie nodig. Normen zijn onontbeerlijk. De normen worden gebruikt of toegepast bij de uitwerking van de volgende opdrachten:

#### *1. Aanbesteding/ investeringen in het landelijk gebied.*

DLG beheert zelf kostennormen voor werkzaamheden, die deels zelf ontwikkeld zijn deels afgeleid van de diverse KWIN-boeken. Onder de noemer van Standaard Eenheids Prijzen (SEP) worden deze actueel gehouden. Taaktijden spelen bij een aantal werkzaamheden een rol. Zij worden ontleend aan KWIN.

## 2. *Kosten en baten verkaveling.*

In het verleden werden evaluaties gemaakt waarbij nauwkeurig het effect van verandering in de verkaveling werd berekend. Deze effecten hadden betrekking op huiskavel, kavelgrootte, aantal kavels, kavelafstand, perceelsgrootte en perceelsvorm. De verschillen tussen de situaties voor en na verkaveling werden berekend met behulp van de bewerkingskosten. Deze zijn gebaseerd op relevante bedrijfsmodellen die per project werden vastgesteld. Voor de akkerbouw en melkveehouderij is voor de economische berekeningen een model gebruikt dat een pakket van bewerkingen per perceel realiseerde. Met dat pakket van bewerkingen werden verschillen in tijd en daarna geld bepaald. Het gebruikte model en daarmee de samenstelling van de machines in het bewerkingspakket is niet meer actueel.

## 3. *Beheerskosten.*

DLG voert in opdracht LNV en provincies berekeningen uit voor beheersvergoedingen. Deze worden ontleend aan KWIN en het Normenboek Natuur, Bos en Landschap. Tegen de achtergrond van de Catalogus Groen en Blauwe diensten is het van groot belang dat de juiste normen worden gebruikt. Alle provincies, waterschappen en gemeenten moeten hun regelingen voor het landelijke gebied hier aan ontlenen.

Daarbij komt dat in toenemende mate verschillen in bedrijfssystemen ontstaan die niet meer passen in de sectorale benadering. Dus vanuit melkvee of akkerbouw niet meer maar nieuwe geïntegreerde systemen als Boeren voor natuur, zorglandgoederen e.d. Voor deze nieuwe bedrijfssystemen ontbreken goed arbeidsgegevens.

DLG onderhoudt zelf een database met kostennormen, die vooral betrekking hebben op inrichting van het landelijk gebied. Daarover is gesproken met Dhr. Oehler (de Jong en van Raffe, 2004). De kostennormen van DLG zijn opgebouwd uit tijdnormen en tarieven (voor materiaal, materieel en arbeid). De normenboeken worden vanaf ca. 1980 uitgebracht. De normen zijn voor een deel gebaseerd op eigen gegevens, maar daarnaast op normen van Staatsbosbeheer (zie paragraaf 3.1) en op tijdstudies die door het toenmalige Staringcentrum (dat is opgegaan in het huidige Alterra) zijn uitgevoerd. De tijdstudies van het Staringcentrum zijn voornamelijk tot de jaren '80 uitgevoerd. Sindsdien zijn de tijdnormen nauwelijks geactualiseerd. In de jaren '90 is er nog wel kritisch naar de normen gekeken. Overigens bestaat de verwachting dat de tijdnormen niet zo veel veranderd zijn sinds de jaren '80. Tarieven zijn gebaseerd op loonwerktijdschriften. De gegevens zijn niet openbaar.

De voorkeur gaat er naar uit om ook in de toekomst gebruik te blijven maken van tijdnormen en tarieven. Het bepalen van kostennormen op basis van nacalculatie blijkt lastig doordat niet inzichtelijk is waaruit de kosten zijn opgebouwd (zijn er bijvoorbeeld kortingen in de bedragen verwerkt?).

De wens bestaat om te komen tot kostennormen voor objecten, t.b.v. een meer objectgeoriënteerde manier van begroten. Bijvoorbeeld de kosten voor aanleg van wandenpaden of de kosten voor het beheer van landschapselementen.

Daarnaast is er de wens om een mogelijkheid in te bouwen voor een andere manier van begroten, namelijk met risicomangement i.p.v. een vast opslagpercentage voor winst, risico etc. Daarvoor zijn goede kostennormen nodig.

Samenwerken met andere partijen wordt als zeer belangrijk gezien. Verschillende partijen die werken met kostennormen hebben elk hun eigen sterke punten, en die moeten samengebracht worden. Voorkomen moet worden dat iedere partij voor zich kostennormen (en methodieken) daarvoor opstelt. DLG kan eventueel normen voor grondwerk aanleveren.

### ***Vereniging Natuurmonumenten***

Er is een gesprek geweest met Dhr. Jan Kolkman, medewerker planning en control, regio Noord en Overijssel/Flevoland (de Jong en van Raffe, 2004).

Natuurmonumenten werkt nu maar heel beperkt met normen. Begrotingen op maatregelniveau worden gebaseerd op ervaringscijfers. Op dit moment is er echter wel grote behoefte aan. Ongeveer één jaar geleden is begonnen met een doeltypensystematiek (binnen de organisatie wordt gestuurd op doeltypen). In principe moeten de doeltypen verder worden 'uitgewerkt' in resultaatbeschrijvingen (hoewel de doeltypen op zich al resultaten beschrijven).

Om te kunnen sturen, zouden aan de resultaatbeschrijvingen (of de doeltypen) normbedragen gekoppeld moeten worden. In het project 'Kiezen en delen' van Natuurmonumenten (o.a. door Chris Braat, Wil Boots, Jan Kolkman) wordt onder andere over de normering nagedacht. Voor de natuurdoeltypen kan waarschijnlijk goed worden aangesloten bij de systematiek van Staatsbosbeheer. Natuurmonumenten zal wel vaak een andere invulling geven aan bepaalde doeltypen.

De basis voor de normen voor de doeltypen moeten maatregelnormen zijn. Belangrijk is dat dit betrouwbare gegevens zijn. De kans is namelijk groot dat normen ook door LNV gebruikt zullen worden om bijv. vergoedingen vast te stellen.

Samenwerking wordt belangrijk gevonden. Niet alleen met SBB maar ook met bijv. DLG. Samen moet gekomen kunnen worden tot een uniform systeem, een systeem bestaande uit een laag met maatregelnormen en normen op een hoger niveau (in het geval van Natuurmonumenten normen voor bepaalde doeltypen). Natuurmonumenten kan mogelijk financieel bijdragen aan de ontwikkeling van een dergelijk systeem en/of mensen laten meehelpen bij het opzetten van zo'n systeem.

### ***Unie van Bosgroepen***

Er is een gesprek geweest met Dhr. Arno Willems, directeur van de Unie van Bosgroepen (de Jong en van Raffe, 2004).

Goede kostennormen worden bij de Unie van Bosgroepen belangrijk gevonden. De bosgroepen gebruiken zelf kostennormen van o.a. Staatsbosbeheer en DLG om kosten te begroten. Daarnaast zijn kosten belangrijk voor het bepalen van overheidsbijdragen (bijv. SN2000).

Het zou goed zijn het opstellen en bijhouden van de normen niet meer door één partij te laten doen. Het blijkt gewoon te kostbaar. Wel is het verstandig één partij



verantwoordelijk te laten zijn voor de normen. Dit moet een onpartijdige organisatie zijn, zodat nooit het idee kan ontstaan dat de organisatie de normen naar eigen voordeel opstelt.

De informatie moet in principe digitaal beschikbaar komen, maar het moet ook mogelijk zijn een boek te bestellen (kostprijs bijvoorbeeld + 25%). Het detailniveau van de huidige normen is goed. Het is niet nodig om nog gedetailleerder te gaan (besteknormen).

Financiering zou moeten gebeuren door verschillende partijen. Misschien kan het Bosschap een bijdrage leveren. Daarnaast zou in ieder geval het ministerie van LNV een deel van het geld moeten financieren. Zij hebben ook veel belang bij goede normen i.v.m. subsidieregelingen. Gebruikers zouden voor de normen kunnen betalen. Ook de Unie zou eventueel een beperkte bijdrage kunnen leveren. Verspreiding van informatie zou in ieder geval via de Unie van bosgroepen kunnen. Ook kunnen ze ervaringscijfers leveren (of helpen bij het beoordelen van bestaande kostennormen) en behulpzaam zijn bij het contact leggen met boseigenaren indien nodig.

Heel belangrijk is het dat een initiatief tot nieuwe kostennormen iets oplevert voor de langere termijn. De continuïteit moet verzekerd zijn. In principe moeten de kostennormen in ieder geval eens per jaar worden geactualiseerd. Dat kan eventueel door te indexeren. Een maal per twee jaar zal echt worden geactualiseerd en moet worden gekeken of nieuwe activiteiten moeten worden opgenomen etc.

### ***Animal Sciences Group (ASG) – arbeidsgelateerde projecten***

Dhr. Peter Roelofs (onderzoeker arbeid) en Dhr. Michel de Haan (systeemonderzoek) van ASG hebben aangegeven op welke manier ASG kostennormen gebruikt ten behoeve van projecten .

In diverse projecten is het nodig om te weten hoeveel tijd op veebedrijven wordt besteed aan bepaalde activiteiten. Dit is bijvoorbeeld het geval als het gaat om de fysieke belasting van werkenden (zoals in Netwerk Noordoost Groningen, Roelofs et al., 2005). De totale fysieke belasting (uitgedrukt in een Arboscore) is afhankelijk van de tijdsduur die aan bewerkingen wordt besteed en de fysieke belasting per tijdseenheid. Om het effect van verschillende werkmethoden op de fysieke belasting te berekenen zijn dan arbeidsnormen nodig.

Een andere categorie van projecten waarbij arbeidsnormen worden gebruikt betreft de haalbaarheid van bedrijfssystemen, zoals de afweging om melkvee wel of niet weidegang te geven (Van den Pol-van Dasselaar et al., 2002). Hier zijn arbeidstijden een randvoorwaarde (als men niet meer dan een bepaald aantal uren wil werken en geen personeel in dienst wil nemen) of een belangrijke kostenpost in de economische vergelijking tussen verschillende graslandgebruikssystemen.

Tenslotte zijn er projecten die gericht zijn op arbeidsproductiviteit, zoals in netwerk De Tik (Roelofs et al., 2005). In dat project stond de vraag centraal hoe jonge melkveehouders hun bedrijven met minder arbeidsinzet konden voortzetten als hun vaders uit de maatschappen zouden stappen. Hiertoe werden zo nauwkeurig mogelijke arbeidsbegrotingen opgesteld van de huidige situaties en werden effecten van veranderingen zoals gebruik van een melkrobot, afstoten van ‘vogeltjesland’,

uitbesteden van jongveeopfok of overgaan naar een ander afkalfpatroon doorgerekend.

In de onderhavige projecten betrof het puur agrarische werkzaamheden in de melkveehouderij. Soortgelijke projecten zijn echter ook uitgevoerd in andere agrarische sectoren, zoals de varkenshouderij (Lamers, 2006) en de fruitteelt (Roelofs en Peppelman, 2005).

In alle genoemde gevallen zijn tijdnormen gebruikt, die afhankelijk van het doel van het onderzoek werden aangevuld met tariefinformatie of normgegevens over fysieke belasting. In veel gevallen is tevens de verdeling van de arbeid over het jaar van belang en worden op basis van verdelingen arbeidsfilms opgesteld. Doorgaans is arbeidsbegrotingsprogramma AgroWerk (zie paragraaf 3.3) de basis voor dergelijke studies. Afhankelijk van het doel van het onderzoek kan het nodig zijn de standaard database te verfijnen of uit te breiden.

De gevolgen van het niet aanwezig zijn van geschikte databases zijn verschillend. Als de behoefte aan normtijden erg groot is, is het in sommige gevallen mogelijk om financiering te vinden voor het verzamelen van de benodigde gegevens. Meestal wordt dan echter volstaan met schattingen door experts of wordt afgezien van het onderzoek. Hierdoor zijn er bijvoorbeeld nog geen berekeningen gemaakt van de gevolgen van het opnemen van landschappelijke elementen in het bedrijf op de arbeidsfilm of voor zorgboerderijen.

De onderzoekers hebben behoefte aan nieuwe gegevens. Die heeft een structurele en een incidentele component. Structureel is er behoefte aan het toevoegen van tijdnormen voor nieuwe werkmethoden en het zonedig aanpassen van tijdnormen aan een toenemende omvang van de te begroten bedrijven. Daarnaast is er incidenteel behoefte aan tijdnormen voor andere (kleine) sectoren, zoals onlangs de konijnenhouderij, of voor 'landschappelijke' maatregelen, zoals onlangs het akkerrandenbeheer. In dit kader kan ook gedacht worden aan zorgboerderijen, recreatie en de aanleg en het beheer van landgoederen.

Financiering van actualisatie van normen is problematisch. De actualisatie van tijdnormen voor agrarische bewerkingen vindt voor het belangrijkste deel plaats uit de licentie-inkomsten voor PUBAS (zie paragraaf 3.4), maar met het afnemen van het aantal agrarische bedrijven nemen die inkomsten af.

Het invullen van de hiervoor genoemde 'incidentele lacunes' is alleen mogelijk als degene die behoefte heeft aan de arbeidsbegrotingen het verzamelen van de benodigde gegevens mogelijk maakt.

### ***Animal Sciences Group (ASG)***

Er is gesproken met Dhr. Izak Vermeij (projectmedewerker KWIN). ASG gebruikt arbeidsinformatie in de periodiek verschijnende publicaties KWIN-Veehouderij en de handboeken Melkveehouderij, Varkenshouderij, Pluimveehouderij en Schapenhouderij. Deze publicaties worden door zeer verschillende bedrijven en organisaties in de sector gebruikt. KWIN wordt vooral gebruikt bij het maken van berekeningen, bedrijfsevaluaties en begrotingen, terwijl de handboeken meer als naslagwerk worden gebruikt.

Daarnaast gebruikt ASG arbeidsinformatie bij het opstellen van het Landelijk Biggenprijszschema (uitgave van LTO Nederland) en de kostprijsberekeningen (Biologische) Pluimveehouderij (leg en vleeskolom), en wordt een bijdrage geleverd aan de kostprijsberekening Biologisch varkensvlees (uitgave van het LEI). Deze kostprijsberekeningen worden gebruikt bij het bepalen van 'eerlijke' marktprijzen voor biggen, biologische eieren en biologisch pluimvee- en varkensvlees.

Tenslotte worden arbeidstijden gebruikt bij eenmalige publicaties, zoals het Themaboek Biologische varkenshouderij. Hiervan is een hoofdstuk geweid aan arbeidsomstandigheden en één aan de arbeidsbehoefte op biologische varkensbedrijven.

De gebruikte normen betreffen vrijwel uitsluitend gegevens over werkzaamheden in de landbouw, met name veehouderij. Incidenteel kan er behoefte zijn aan normen voor bijvoorbeeld het aanleggen van een boomsingel of andere natuurelementen.

In KWIN wordt uitgebreid ingegaan op de kosten voor werknemers. De informatie over arbeidstijden is zeer beperkt, en betreft voor de meeste sectoren alleen het aantal dieren dat per VAK in enkele bedrijfssystemen kan worden gehouden. Er zijn echter ook sectoren waarvoor alleen de toegerekende kosten en saldoberekeningen worden weergegeven.

In de handboeken wordt veel minder diep ingegaan op de kosten voor vreemde arbeid, omdat die informatie sneller verouderd dan de handboeken worden herzien. Ook hier is de informatie over arbeidstijden beperkt, in de meeste gevallen worden nauwelijks taaktijden weergegeven.

ASG heeft geen recente openbare bronnen voor tijdnormen. Voor de varkenshouderij wordt bijvoorbeeld het taaktijdenoverzicht uit 1999 (Roelofs et al.) gebruikt, maar door schaalvergroting is de bruikbaarheid daarvan afgenomen. In de meeste gevallen wordt noodgedwongen volstaan met zeer algemene aanduidingen van de arbeidsbehoefte, die worden gebaseerd op expertbeoordelingen door experts binnen en buiten de organisatie. In de toekomst is het mogelijk om informatie uit de database van AgroWerk te gebruiken, maar daarvoor bestaan nog geen concrete plannen.

De arbeidstarieven en informatie over secundaire arbeidsvoorwaarden zijn conform CAO afspraken, die daarvoor als bron worden gehanteerd.

De gevolgen van het ontbreken van bronnen zijn zichtbaar in de praktijk: er wordt volstaan met zeer algemene schattingen (aantal dieren per VAK) door experts.

Een ander gevolg is dat er in bedrijfsbegrotingen in KWIN-V wordt volstaan met saldoberekeningen. Niet-toegerekende kosten, zoals arbeidskosten, zijn hierin niet

opgenomen. Door gebrek aan meer gedetailleerde arbeidsdata is het niet mogelijk om begrotingen om te rekenen naar een andere bedrijfsomvang.

Om vollediger bedrijfsbegrotingen te kunnen maken, inclusief de invloed van bijvoorbeeld andere bedrijfssystemen, zijn actuele arbeidsdata voor landbouwgerichte bewerkingen wenselijk. Het is niet mogelijk aan te geven welke bewerkingen precies, omdat onbekend is welke data nog actueel zijn en welke niet meer.

Uitgezocht zal worden in hoeverre de data uit AgroWerk van nut kunnen zijn bij het actualiseren van de verouderde normen. Dit betekent echter een verschuiving van het financieringsprobleem, want ook voor het actueel houden van AgroWerk zijn financiële middelen nodig.

Aangezien het versterken van de concurrentiepositie (een belangrijke motivatie voor verbetering van de arbeidsefficiëntie, wat een stuwende kracht is voor het verzamelen van arbeidsdata) niet meer tot de taken van de overheid behoort, zullen financiële middelen elders gezocht moeten worden. Publicaties als KWIN en handboeken genereren onvoldoende inkomsten om hier aan bij te dragen. De financiering is daarom problematisch, wat een belangrijke reden is voor het achterwege laten van updates.

### ***Praktijkonderzoek Plant en Omgeving (PPO)***

Dhr. Schreuder van PPO heeft aangegeven dat het gebruik van kostennormen sterk overeen komt met dat van ASG (zoals hierboven aangegeven). Voor economisch onderzoek wordt de KWIN gebruikt als referentie. Een aantal teelten heeft de afgelopen jaren een sterke ontwikkeling doorgemaakt. Naar mate de saldoberekeningen specifieker zijn is er meer behoefte aan een update van de teeltwijze en de daaruit voortkomende kosten.

Voor wat betreft het machinepark is er behoefte aan meer informatie. In het algemeen is er meer vraag naar informatie met betrekking tot de vervangingswaarde van duurzame productie middelen als grond en gebouwen. Ook wordt er meer aandacht gevraagd op het gebied van robotisering en hulpmaterialen.

De inzet van arbeid kan gespecificeerd in taaktijden worden aangegeven en daarna mogen de kosten worden aangegeven uitgaande van de CAO lonen.

### ***Alterra***

Op basis van de puntenlijst is ook door Alterra (Dhr. Anjo de Jong / Dhr. Jaap van Raffé) kort aangegeven waar deze organisatie voor staat en hoe de organisatie kan bijdragen.

Alterra (gefuseerd uit IBN-DLO (dat weer is ontstaan uit De Dorschkamp en het RIN) en Staring-Centrum) houdt zich al lang bezig met kosten en kostennormen. Vanaf de jaren '60 tot ongeveer 1995 zijn veel normen opgesteld voor met name boswerkzaamheden. Deze normen zijn weer gebruikt en uitgegeven door ASG (voorheen IMAG) en Staatsbosbeheer. In de jaren '90 is Groenwerk uitgegeven waarin voor een groot aantal machines kosten en productiviteit zijn weergegeven. Meer informatie over Groenwerk is te vinden in paragraaf 3.2). Momenteel worden

kosten verzameld over het beheer van stedelijk groen in de Groendatabank. Daarnaast worden gedurende onderzoeksprojecten kostengegevens verzameld, zoals voor beheer van natte graslanden (de Jong et al, 2003) of het beheer van heide (Oosterbaan et al, 2006).

Alterra gebruikt zelf normen om scenario's door te rekenen en heeft dus belang bij goede normen. Voorbeelden van de toepassing zijn het doorrekenen van het effect van stikstofdepositie op de landelijke kosten voor natuurbeheer in Nederland (De Jong et al, 2004) of het berekenen van de kosten voor landschapsbeheer in Nederland (Dijkstra et al, 2001). Daarnaast worden en ook toetsen uitgevoerd van begroting- of budgetteringssystemen, zoals voor Staatsbosbeheer of de Groenservice Zuid-Holland. Er is met name behoefte aan kostennormen op activiteitsniveau. Kosten op maatregelniveau of nog hoger (projecten) kunnen daarvan worden afgeleid.

Alterra wil graag bijdragen aan het opstellen en up-to-date houden van kostennormen. De beste optie lijkt op dit moment een samenwerkingsverband. Binnen dit verband moeten afspraken worden gemaakt over hoe databases van kostennormen moet worden opgezet. Hierdoor kunnen verschillende partijen min of meer zelfstandig normen verzamelen die later eenvoudig zijn te combineren. Financiering van dat onderzoek kan mogelijk uit DWK-gelden of b.v. in het kader van een WOT.

### ***Het Bosschap***

Gesproken is met Mevr. Dianne Nijland (de Jong en van Raffe, 2004). Het Bosschap gebruikt zelf geen normen. De organisatie is echter wel geïnteresseerd in de efficiency van terreinbeheer en het verbeteren ervan. Om de efficiency te kunnen toetsen zijn normen belangrijk. Normen kunnen ook een belangrijke rol spelen bij de beoordeling van subsidieregelingen. De noodzaak van goede normen wordt dus onderschreven. Het Bosschap kan eventueel (indien de bij het Bosschap aangesloten organisaties dit willen) bijdragen in de ontwikkeling van een systeem om kostennormen bij te houden, net zoals nu bijvoorbeeld de Bedrijfsuitkomstenstatistiek van het LEI wordt gefinancierd.

### ***Productschap Tuinbouw***

Er is contact gezocht met de afdeling marketing van het Productschap. Deze afdeling is o.a. verantwoordelijk voor het verzamelen van cijfermateriaal over de tuinbouwsectoren. Uit deze positie leveren zij ook gegevens aan voor de Kwantitatieve Informatie. Gesproken is met Dhr. Peter van der Salm. In het gesprek komt naar voren dat het Productschap zelf de diverse Kwantitatieve Informaties wel gebruiken zij het niet frequent. De naslagwerken worden vooral in en door de sector gebruikt. De dienstverleners als banken en accountantkantoren worden door het Productschap aangegeven als partijen die belang hebben bij goed onderbouwde en onafhankelijke kostennormen.

Het Productschap maakt zelf gebruik van de saldoberekeningen en de daarbij behorende arbeidsberekeningen voor vraagstukken rondom arbeid. Ook worden deze onderdelen gebruikt als benchmark bij subsidie aanvragen.

Er is geen andere openbare bron beschikbaar als alternatief voor de saldoberekeningen in de Kwantitatieve Informatie. Gedacht wordt dat via internet wellicht informatie te verkrijgen is.

### ***Waterschappen***

Uit het interview met Dhr. Wijnand Dekking (Unie van Waterschappen) blijkt dat de Unie zelf niets met kostennormen doet en dat ze ook niets doet voor de individuele waterschappen. Die bepalen zelf welke normen ze gebruiken en hoe ze die toepassen.

Dhr. Jaap den Dulk en Dhr. Joop van der Voort (Hoogheemraadschap Delfland) geven aan hoe het bij Hoogheemraadschap Delfland gaat. Zij gebruiken normen voor kostenramingen in de initiatieffase bij aanleg en reconstructie. Het gaat bijv. om de kosten van het aanleggen van een duiker afhankelijk van de diameter en lengte. Later worden de normbedragen losgelaten en wordt meer precies (op basis van ervaringscijfers) gekeken.

De normbedragen die gebruikt worden, komen van PIB (project en ingenieursbureau) die ze baseren op eigen ervaringscijfers.

De normen voor standaard werkzaamheden zijn goed (hoeveel tijd kost het om een m<sup>3</sup> weg te graven etc.). Wat met name erg bepalend is voor de uiteindelijke kosten, zijn bijv.:

- verleggen van kabels
- grondverontreiniging (verwerken van grond)
- aankoop van grond
- schadeloosstellen van eigenaren etc.

Juist voor deze posten zijn geen goede kostennormen beschikbaar. Probleem van slechte inschatting is vooral dat de geloofwaardigheid richting bestuur minder wordt. Daarnaast worden normen (of eigenlijk ervaringscijfers) gebruikt voor het maken van ramingen om offertes te beoordelen. Boeken worden niet gebruikt. Die bleken toch te algemeen.

Bij Waterschap Groot Salland (interview met Dhr. Bert Roozendaal ) gebruiken ze normen vooral bij aanbestedingen en om eigen werkzaamheden in te plannen. Eigen voorcalculaties worden gebruikt om ingediende offertes te beoordelen. Dhr. Roozendaal gebruikt vooral normen die gericht zijn op beheer (bijv. maaien water en bermen), collega's ook voor inrichtingswerkzaamheden.

Normen blijken vooral nuttig bij kleinere opdrachten (onderhandse aanbesteding) en beoordelen inefficiëntie eigen werk. Bij grote klussen gaat alles eigenlijk wel goed. Je kiest toch de goedkoopste. Ook tijdnormen worden uitermate relevant gevonden (misschien nog wel belangrijker dan kostennormen). Tijdnormen zijn bijv. nuttig om offertes van aannemers te beoordelen. Ook tarieven zijn interessant. Aannemers wordt gevraagd uurtarieven aan te leveren. Die worden beoordeeld.

De normen die ze gebruiken komen uit GWW Elsevier en De Landelijke Benchmark Waterbeheer. Daarnaast ervaringscijfers (nacalculatiegegevens).

De bestaande normen zijn in het algemeen redelijk goed. Bij het bepalen van de bedragen zijn met name de randzaken lastig. Kostennormen blijken wel altijd hoog in vergelijking met offertes. De markt doet toch zijn werk. Een probleem bij normen is dat het vaak lastig om precies in te schatten wat er bijv. wel en niet wordt meegenomen in kosten (bijv. zit afvoeren er in, zit bestuurder er in, wat is precies het onderhoud van een watergang).

### ***Provincies***

Er is gesproken met Dhr. Erik van Moorsel (provincie Noord-Brabant), en Dhr. Robbert Wolf en Dhr. Herman van Zandbrink (Provincie Gelderland).

Dhr. van Moorsel is betrokken geweest bij het opzetten van de Catalogus Groene en Blauwe diensten waarin subsidies worden beschreven die provincies, gemeenten en waterschappen kunnen toekennen (ze geven de maxima bedragen aan die kunnen worden toegekend voor landgebonden maatregelen - gaat om inrichting en beheer). De catalogus is getoetst door de EU. Partijen die subsidies verstrekken kunnen dit nu doen zonder toetsing door de EU, zolang ze niet boven de maxima bedragen van de catalogus uitkomen.

De basis voor de bedragen zijn tijd- en kostennormen. Deze zijn in principe eens per vijf jaar nodig. Er is behoefte aan onafhankelijke normen - dus normen die zijn opgesteld door een onafhankelijk instituut i.v.m. EU-toetsing en dus niet de loonwerkersnormen. Bronnen zijn geweest o.a. KWIN, SBB/Alterra, IMAG/ASG, cao's, RBON.

Het maakt Dhr. Van Moorsel niet uit hoe de normen worden opgeslagen etc. en wie ze aanlevert - zolang het maar onafhankelijke en actuele normen zijn. Op dit moment zijn er ook nog diverse normen die ontbreken. Bijvoorbeeld kosten van het beheren van percelen die alleen over het water zijn te bereiken.

Over financiering tijd- en van kostennormen is nog niet nagedacht. Wel wordt de noodzaak erkend. Financiering door IPO is altijd lastig. Dhr. van Moorsel is nieuwsgierig hoe de aansturing van de normen zal moeten gebeuren.

Kostennormen worden bij de provincies niet alleen gebruikt voor het opstellen voor de Catalogus Groene en Blauwe diensten. Het begeleiden van inrichtings- en beheerprojecten is binnen de afdeling Landelijk gebied en de afdeling Water een belangrijk taak. Binnen de projectplannen spelen de kosten een belangrijke rol. Inschattingen moeten worden gemaakt op basis van normen. De uitvoering (het opstellen van plannen) wordt vaak uitbesteed aan ingenieursbureaus. De medewerker van de provincie moet kunnen beoordelen of bedragen reëel zijn. Het gaat om veel verschillende soorten normen omdat de provincie veel verschillende soorten projecten aanpakt.

Dhr. Wolf houdt zich meer bezig met beheerplannen. Kosten zijn berekend voor

- voor Natura 2000 gebieden (meer beleidsplanachtig) met richtbedragen voor intern beheer en de verbetering van de waterhuishouding.
- voor beschermde natuurmonumenten (echte beheerplannen) met meer specifieke bedragen voor waterbeheer en groenbeheer, maar ook verbetering/inrichting.

I.v.m. ILG zullen provincies steeds meer projecten gaan doen en wordt het belang van goede normen steeds belangrijker.

Dhr. van Zandbrink is medewerker landelijk gebied in Gelderland. Ze zetten veel projecten op m.b.t. groen, water en landinrichting. Vaak gaat het om projecten van anderen die de provincie subsidieert. Soms worden ook eigen projecten aanbesteed.

De normen worden gebruikt:

- om ramingen te maken van kosten van inrichtingswerkzaamheden
- als toetsingskader van offertes
- t.b.v. communicatie; de aannemer moet uitleggen waarom iets meer of minder kost dan de norm
- voor onderhandelingen met de aannemerij; als er geen normen zouden zijn, wordt het een kwestie van onderhandelen zonder richting
- als basis voor instructie van buitenmedewerkers; de bereidheid om met normen te werken neemt toe. Bovendien zijn normen nodig voor nieuwe medewerkers. Die hebben vaak geen praktijkervaring en moeten toch kunnen bepalen wat iets kost
- om prestatieafspraken met LNV te kunnen maken. Die afspraken moeten ergens op gebaseerd worden.

Maken van begrotingen op basis van normen, blijkt goed te gaan (wel is bij de norm uitgegaan van efficiënt werken).

Dhr. van Zandbrink gebruikt SBB/Alterra-normen en normen van DLG. De laatste zijn goed voor bestekken, maar voor ramingen zijn ze eigenlijk te gedetailleerd. Hij gebruikt ook wel handboeken groenvoorziening t.b.v. prestatienormen.

De provincie Gelderland heeft in 2006 samen met DLG (Dhr. Harry Seesink) de belangrijkste normen die beide partijen gebruikten op elkaar afgestemd. Het ging bijv. om grondverzet.

Wensen van Dhr. van Zandbrink zijn o.a. :

- Afstemming van normen onderling. Nu zijn er vaak verschillen tussen normen van verschillende leveranciers.
- Normen moeten niet te complex zijn; DLG-normen zijn eigenlijk te gedetailleerd.
- Normen moeten worden gericht op de doelgroep.

### ***CROW***

Er is telefonisch contact geweest met Dhr. Paul Jansen van CROW, het kenniscentrum voor verkeer-, vervoer en infrastructuur (de Jong en van Raffe, 2004). Op het gebied van kosten houdt CROW zich met name bezig met standaardisatie van kostenramingen. CROW stelt geen kostennormen voor werkzaamheden op, maar heeft wel een uitgave van tarieven voor arbeid.

CROW werkt momenteel aan een objectenbibliotheek. De wens bestaat om, naast infrastructurele en bouwobjecten ook groenobjecten in de bibliotheek op te nemen. De kosten van objecten dienen daarbij gevoegd te worden. In dat kader is CROW geïnteresseerd in kostennormen.



## 4.2 Enquête onder gemeenten

Er is een enquête gehouden onder gemeenten die het normenboek Natuur bos en Landschap hebben aangeschaft. In totaal hebben 9 gemeenten gereageerd. De resultaten laten zien dat gemeenten de kostennormen vooral gebruiken voor het controleren van offertes en met maken van aanbestedingen. Er wordt gebruik gemaakt van de tarieven en de kosten per activiteit, en in mindere mate van tijdnormen. De activiteiten waarvan gegevens worden gebruikt betreffen met name beheeractiviteiten, maar ook inrichting en reconstructie van natuur en landschap.

Als consequentie van het ontbreken van actuele kostennormen, worden genoemd:

- dat het lastig wordt voorcalculaties op te stellen en offertes en subsidieaanvragen goed te kunnen beoordelen. Dit maakt de onderhandelingspositie slechter.
- dat het lastig wordt goed te budgetteren en budgetten te onderbouwen

## 4.3 Overige gebruikers, KWIN plantaardig

De onderstaande informatie is afkomstig uit eerder uitgevoerde interviews ter voorbereiding van de KWIN Bloembollen en de KWIN Boomkwekerij.

### *Accountants en adviesbureaus*

Op accountantskantoren wordt de KWIN veelvuldig gebruikt voor het opstellen van begrotingen. De normdragers voor zowel de totale kosten als de opbrengsten worden gebruikt. De KWIN wordt daarmee echt als naslagwerk gebruikt. Om zicht te krijgen op de actuele prijzen en opbrengsten worden vaak zelf bestanden bijgehouden met de gegevens van cliënten.

De KWIN wordt ook gebruikt bij het berekenen van verlies aan inkomen ten gevolge van arbeidsongeschiktheid. De huidige opzet voldoet goed aan de eisen die bij deze berekeningen gesteld worden. Wel worden de actuele marktprijzen elders vandaan gehaald.

### *Banken*

Ook bij banken wordt de KWIN veelvuldig gebruikt. De globale kostprijzen worden als leidraad bij begroten gebruikt. De actuele prijzen worden zelf bijgehouden. Ook voor afschrijvingen en investeringen wordt de KWIN als naslagwerk geraadpleegd. De inzet van arbeid zou beter weergegeven kunnen worden.

Er is behoefte aan uitbreiding van informatie aangaande mechanisatie en robotisering en (rol)containers.

De banken geven aan belang te hebben bij goede en onderbouwde gegevens.

### *Taxateurs*

Deze doelgroep gebruikt KWIN voor de taxatie. De saldi zijn volgens de taxateurs in de KWIN zeer goed uitgewerkt. Deze doelgroep kan goed met de KWIN uit de voeten. De KWIN wordt vooral gebruikt als indicatie en onderbouwing van aannames.

Voor de (actuele) opbrengstprijzen worden eigen bronnen gebruikt.

Ervaringen vanuit de waterschade in 1998 was dat veel gewassen ondergewaardeerd waren.

### ***Kwekers***

Kwekers en kwekers in wording gebruiken de KWIN vaak om een bedrijfsplan op te stellen. De opbrengstprijzen worden niet realistisch geacht. Aandacht wordt gevraagd voor mogelijke regionale verschillen in (opbrengst)prijzen. Ook de teeltwijze kan per regio verschillen.

De KWIN een goede leidraad om de eigen teelt goed mee te vergelijken.

### ***Overig***

In het onderwijs wordt de KWIN vooral door leerlingen gebruikt. Gemeenten en provincies gebruiken de KWIN om een idee te krijgen hoe een teelt in elkaar steekt en wat een teelt kost. Voor definitieve calculaties worden specialisten ingehuurd.

## **4.4 Overige gebruikers, PUBAS, niet geïnterviewd**

Een aantal verzekeringsmaatschappijen, waaronder alle belangrijke in de agrarische sector, gebruiken PUBAS voor het bepalen van de mate van arbeidsongeschiktheid en van de te vergoeden kosten of uitgaven. In paragraaf 3.4 is aangegeven hoe PUBAS wordt gebruikt. De reden om het te gebruiken is dat er onafhankelijke normen nodig zijn om objectief vast te stellen welke werkzaamheden een ondernemer in de agrarische sector die gedeeltelijk arbeidsongeschikt wordt niet meer kan uitvoeren.

Nadat een arts de lichamelijke beperkingen van een ondernemer heeft vastgesteld bepaalt een arbeidskundige – bij voorkeur in overleg met de ondernemer – welke bewerkingen hij niet meer kan uitvoeren. Met behulp van PUBAS wordt bepaald gedurende hoeveel tijd die bewerkingen voorkomen.

PUBAS is voor dit doel ontwikkeld, en als het niet meer onderhouden kan worden hebben verzekeringsmaatschappijen een probleem. Met het afnemen van het aantal agrarisch ondernemers neemt echter ook het aantal arbeidsongeschikte agrariërs af, en daardoor ook het aantal arbeidskundigen dat PUBAS gebruikt. Hierdoor wordt het beschikbare budget voor onderhoud en actualisatie van PUBAS kleiner, waardoor het voor ASG moeilijker wordt om het rekenmodel up-to-date te houden.

## **4.5 Workshop 'De Waarde van Normen'**

27 mei 2007 is er in het kader van dit onderzoek een workshop gehouden waaraan verschillende belanghebbende organisaties hebben deelgenomen. Een verslag van de workshop is opgenomen in Bijlage 2. Hieronder volgt een korte samenvatting.

### ***Samenvatting workshop 'De waarde van Normen'***

Er is bij alle deelnemende partijen grote behoefte aan normen die objectief en onderbouwd zijn. Alle partijen willen inzicht krijgen in de kosten die beslissingen met

zich meebrengen. Sommige hebben het inzicht nodig om subsidiebedragen vast te kunnen stellen, andere om met aannemers te kunnen onderhandelen.

De kosten bestaan uit vergoeding voor arbeid, inzet en gebruik van middelen en inkomstenderving die de uitvoerder maakt of ondervind. De verschillende partijen hebben niet precies dezelfde behoeften aan normen. Er blijken verschillen wat betreft de activiteiten waarvoor normen nodig zijn en de detaillering van de normen.

Tijdens de workshop wordt duidelijk dat als er geen actie wordt ondernomen, de normen steeds minder bruikbaar worden. De kwaliteit van de normen staat onder druk. Ontwikkelingen op ruimtelijk gebied en in de primaire sector worden onvoldoende meegenomen. De normen zijn nog steeds gebaseerd op basisgegevens waarvan de juistheid niet bekend is. De afstand tussen de onderbouwing van de normen en de werkelijkheid wordt groter. Dit alles levert op termijn een groot risico op voor de gebruikers van de normen. Zo komt de toetsing en onderbouwing van regelingen in gevaar en bestaat de kans dat de EU uitgekeerd geld terug gaat vorderen, omdat de EU dat alleen subsidies accepteert met voldoende onderbouwing. Ook komt de onderhandelingspositie van verschillende partijen steeds zwakker omdat ze steeds minder zicht krijgen op de reële kosten die project met zich meebrengen. De actualisatie van de normen vereist een grote inspanning die veel geld kost. Geld dat tot nu toe niet, of in te beperkte mate beschikbaar is gekomen.

Het gevoel bestaat dat de “sense of urgency” bij de probleemhouders ontbreekt, met name bij de belangrijkste twee probleemhouders: LNV en de provincies (IPO). Met name deze twee partijen zouden de actualisatie van normen vanuit hun belang en positie moeten financieren. De focus van de oplossing zou dan ook op de korte termijn moeten liggen in communicatie met deze probleemhouders om het probleem op de agenda te krijgen. Als dit is gelukt dan is de verwachting dat de technische knelpunten aandacht kunnen krijgen. Financiering voor objectieve, onderbouwde normen die up-to-date zijn komt dan waarschijnlijk ook van de grond. Gezien de relatie LNV - WUR zijn er verschillende financieringsvormen mogelijk. Kennisbasis, beleidsondersteunend onderzoek of wettelijke onderzoekstaak (WOT). Kennisbasis is in principe de meest eenvoudige optie voor financiering. Het geld is al beschikbaar. Het moet alleen maar worden bestemd voor de actualisatie van normen i.p.v. voor ander onderzoek. Op dit moment blijkt de invulling van de kennisbasis echter lastig door LNV aan te sturen. BO-onderzoek is niet echt structureel en is eigenlijk minder geschikt als financieringsbron voor langlopende dataverzameling. Gezien het verband met Europese wetgeving, de urgentie en de noodzaak tot een structurele aanpak en zekerstelling heeft WOT de voorkeur. Het van de grond krijgen van WOT-onderzoek blijkt in de praktijk niet eenvoudig.

## 5 Op weg naar een nieuwe kostennormen

### 5.1 De opbouw van kostennormen<sup>3</sup>

#### *Kostenniveaus*

Kosten kun je op verschillende niveaus verzamelen, bijv. op activiteitsniveau (maaieren, wiersen), maatregelniveau (grasoogst), projectniveau (omvorming van landbouwgras naar natuurgras) of bedrijfsniveau (berekening van saldi). In de praktijk is er behoefte aan kostennormen op allerlei niveaus. Dit leidt tot de conclusie dat als er kosten worden verzameld, dit eigenlijk het best kan gebeuren op zo'n laag mogelijk niveau (activiteiten), omdat de kosten van maatregelen en projecten (de hogere niveaus) daarvan eenvoudig zijn af te leiden.

#### *Kostennormen - of - tijdnormen en tarieven*

Een kostennormen kan bepaald worden op basis van de totale kosten die in de praktijk worden gehanteerd of op basis van een aantal componenten. De componenten betreffen tarieven voor arbeid, materieel en materiaal, en tijdnormen (taaktijden).

Het bepalen van kostennormen op basis van tarieven en tijdnormen is in principe de beste optie, omdat inzichtelijk is hoe de kosten precies zijn opgebouwd. Hierdoor is het ook relatief eenvoudig is om kostennormen te actualiseren, namelijk door tarieven aan te passen.

#### *Tarieven*

De tarieven zijn over het algemeen redelijk eenvoudig en snel te verzamelen, kunnen doorgaans voor een groot aantal werkzaamheden worden gebruikt maar dienen regelmatig (eens per 1 of 2 jaar) te worden aangepast. Tarieven kunnen worden bepaald aan de hand van de verschillende kostenposten, zoals loon en premies bij arbeid, rente en afschrijving bij materieel en aanschafprijzen bij materiaal.

Een alternatief is om uit te gaan van tarieven die in de praktijk door aannemers en loonwerkers worden gehanteerd, maar dit heeft geen voorkeur omdat het minder objectief (onafhankelijk) en inzichtelijk is.

#### *Tijdnormen*

Tijdnormen zijn (i.t.t. tarieven) meer specifiek voor bepaalde activiteiten. Het verzamelen vergt een relatief grote inspanning. Een voordeel is dat tijdnormen niet zo snel 'verouderen' (in vergelijking met tarieven hoeven ze niet zo vaak te worden geactualiseerd). Er zijn bij de verschillende instituten veel tijdnormen en gegevens daarover beschikbaar. Ook zijn diverse systemen daar op ingesteld.

Tijdnormen worden bij voorkeur opgesteld op basis van tijdstudies. Bij tijdstudies worden doorgaans tijden per handeling gemeten. Op basis van die tijden per handeling worden vervolgens tijdnormen opgesteld voor een activiteit op basis van de handelingen die voor een activiteit worden uitgevoerd.

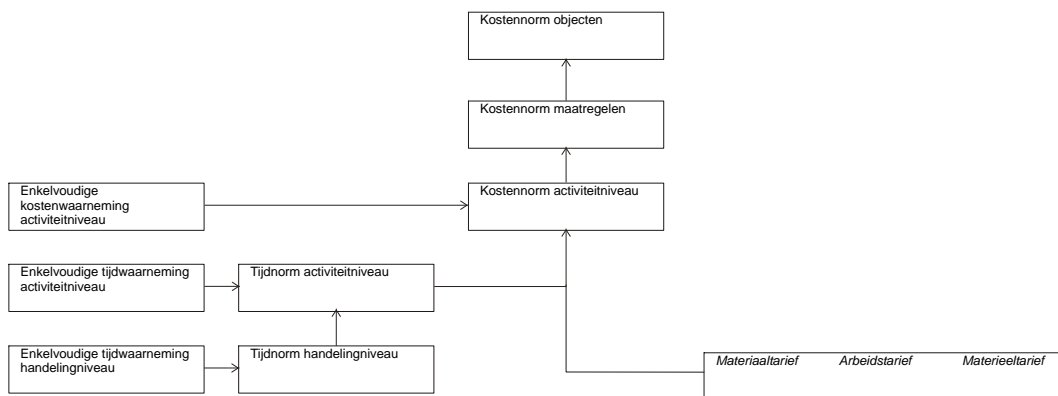
---

<sup>3</sup> Naar: De Jong en Van Raffe, 2004

Een alternatief, dat voor bepaalde werkzaamheden kan worden toegepast is om tijdnormen op te stellen op basis van ervaringscijfers en nacalculatie. Het bepalen van kostennormen op basis van nacalculatie is echter lastig doordat niet inzichtelijk is waaruit de kosten zijn opgebouwd (de normen kunnen deels zijn bepaald door onbekende factoren zoals kortingen).

Bij voorkeur worden kostennormen daarom opgesteld op basis van tarieven voor de inzet van middelen, in combinatie met tijdnormen, die specifiek gelden voor bepaalde werkmethoden.

In Figuur 9 is weergegeven hoe ver verschillende soorten informatie kunnen leiden tot verschillende kostennormen.



Figuur 9. Schematische weergave van bepalen van kostennormen

## 5.2 Analyse van de kostennormen bij de verschillende instituten

De verschillende bronnen van kostennormen bevatten de volgende gegevens:

### *Normenboek Natuur, Bos en Landschap*

- sectoren:
  - bosbouw,
  - natuurbeheer,
  - landschapsbeheer
- tijdnormen:
  - per activiteit vaste tijdnormen die gelden voor specifieke omstandigheden, bijvoorbeeld bomen planten in kleigrond en bomen planten in zandgrond
  - grotendeels bepaald op basis van tijdstudies
- tarieven:
  - per soort productiemiddel,
  - tarieven voor materiaal en materieel berekend uit aanschafprijzen, afschrijvingstermijnen, onderhoudskosten

- tarieven voor arbeid berekend uit cao-lonen, premies etc.

### ***Het Groene Boek***

- sectoren:
  - beheer openbare ruimte (gemeentegroen, verhardingen),
  - bosbouw,
  - natuurbeheer,
  - landschapsbeheer
- tijdnormen:
  - per activiteit vaste tijdnormen die gelden voor specifieke omstandigheden, bijvoorbeeld het aanleggen of schoffelen van rozenperken
  - grotendeels bepaald op basis van tijdstudies
- tarieven:
  - geen

### ***AgroWerk/PUBAS***

- sectoren:
  - 15 sectoren in de landbouw
- tijdnormen:
  - per activiteit zijn formules opgesteld waarmee de benodigde tijd wordt berekend op basis van variabelen (bijvoorbeeld werkbreedte, en werksnelheid) die gemeten zijn en omgezet zijn naar default waarden. Die waarden kunnen worden aangepast.
  - overige werkzaamheden: per activiteit vaste tijdnormen die gelden voor specifieke omstandigheden.
- tarieven: geen

### **KWIN**

- Verschillende uitgaven voor de diverse sectoren in de landbouw
- tijdnormen:
  - op basis van tijdstudies
  - op basis van opgaven van aannemers/loonwerkers
- tarieven:
  - tarieven voor materieel en arbeid m.n. op basis van opgaven van aannemers/loonwerkers
  - tarieven voor materialen (meststoffen, voer etc.) m.n. op basis van prijsopgaven van leveranciers
- saldi:
  - berekeningen van de saldi van verschillende teelten op basis van kostennormen, in combinatie met specifieke bedrijfseigenschappen

Uit het bovenstaande blijkt dat de bestanden met kostennormen van de verschillende organisaties informatie bevatten die qua soort data deels op elkaar aansluit, maar voor een groot deel ook zeer verschillend is.

Inhoudelijk is er met name overlap bij

- het Normenboek Natuur Bos en Landschap met het Groene Boek. Beide bestanden bevatten voor een deel dezelfde tijdnormen, die destijds door IMAG van Staatsbosbeheer zijn verkregen.
- AgroWerk/PUBAS met KWIN. Er vindt al uitwisseling van gegevens plaats, met name doordat KWIN gegevens uit AgroWerk gebruikt. AgroWerk is dus een bron voor gegevens voor KWIN en omgekeerd maken AgroWerk/PUBAS gebruik van weer andere gegevens van KWIN.

Verder is er overlap tussen alle genoemde bestanden op het gebied van maaiwerk en bodembewerking.

Voor wat betreft de aard van de data sluiten de verschillende bestanden in het algemeen niet goed op elkaar aan doordat ze verschillend zijn opgezet. Uit het bovenstaande blijkt dat ze deels verschillende soorten data bevatten. Daarnaast is de data op verschillende manieren opgeslagen, bijvoorbeeld als plat tekstbestand (het Groene boek), als database (Normenboek Natuur Bos en Landschap), als rekenprogramma (AgroWerk/PUBAS) of als combinatie daarvan (KWIN).

Het Normenboek Natuur, Bos en Landschap verschilt verder met het Groene Boek doordat de eerste naast tijdnormen ook kosten aangeeft door de tijdnormen met tarieven te combineren.

Er zijn inhoudelijk vooral veel verschillen tussen het Normenboek Natuur Bos en Landschap en het Groene Boek aan de ene kant, en AgroWerk/PUBAS en KWIN aan de andere kant doordat ze betrekking hebben op verschillende sectoren.

### **5.3 Samenwerking tussen de verschillende instituten**

Samenwerking kan een middel zijn om te komen tot een meer efficiënte, betere en eenduidige vaststelling van kostennormen. Binnen de traditionele land- en tuinbouw sectoren gebeurt dit al, door de in 5.2 genoemde uitwisseling van data tussen KWIN en AgroWerk/PUBAS. De verschillende instituten wensen daarbij echter wel verantwoordelijk te blijven op de terreinen waarvoor ze de huidige kostennormen voor beheren en uitbrengen. Dit is ook gewenst aangezien ieder instituut specifieke gebruikersgroepen bedient en expertise heeft op het gebied van specifieke sectoren.

De volgende mogelijkheden zijn er voor samenwerking tussen de verschillende organisaties die de kosten beheren:

- Samenvoegen van bestanden
- Gezamenlijk publiceren
- Uitwisselen van gegevens
- Afstemmen van gegevens en werkwijzen

### ***Samenvoegen van bestanden***

Hoewel uit paragraaf 5.2 blijkt dat de verschillende bestanden met kostennormen in het algemeen niet goed op elkaar aansluiten lijkt het samenvoegen van de bestanden geen goede optie. De operatie zou enorme kosten met zich meebrengen.

Geheel samenvoegen van de bestaande databestanden heeft - afgezien van de hoge kosten - het nadeel dat geen van de instituten zich uiteindelijk verantwoordelijk voelt om hier nog eigen middelen voor aan te wenden.

### ***Gezamenlijk publiceren***

Gezamenlijk publiceren van kostennormen is mogelijk als er vanuit de verschillende bestanden op uniforme wijze output wordt gegenereerd, die wordt samengevoegd tot een nieuw bestand van kostennormen. Een voor de hand liggende uitwerking daarvan is een record-gestuurde output van verschillende bestanden. Voor AgroWerk zou dat betekenen dat kostennormen berekend dienen te worden voor specifiek aangegeven situaties, bijvoorbeeld uitgaand van een bepaalde perceelsgrootte, werkbreedte etc. Belangrijk is dat wordt aangesloten bij de doelgroepen (de wensen van de klanten).

### ***Uitwisselen van gegevens***

Uitwisselen van gegevens kan met name nuttig zijn aangezien de verschillende bestanden sectorgericht zijn, terwijl er steeds meer vervaging tussen sectoren komt. Zo zouden bestanden van KWIN en AgroWerk, die gericht zijn op de landbouw, aangevuld kunnen worden met kostennormen voor landschap- en natuurbeheer. Het Normenboek Natuur, Bos en Landschap kan worden aangevuld met normen voor het beheren van grasland en akkers en het verzorgen van vee. Bij de laatste uitgave van Het Normenboek NBL is al op dit niveau samengewerkt. Zo zijn onder andere normen voor maaien in het normenboek opgenomen die afkomstig waren van AgroWerk. Deze vorm van samenwerken kan nog worden uitgebreid.

### ***Afstemmen van gegevens en werkwijzen***

Reeds nu zijn er werkzaamheden waarvoor in de verschillende bestanden kostennormen zijn opgenomen. Die kostennormen zijn niet altijd op elkaar afgestemd. Ook is er overlap in de tarieven voor materieel, materiaal en arbeid. Afstemming is hier gewenst. Ook de wijze waarop kostennormen worden berekend verschilt tussen de verschillende organisaties. Ook hiervoor is afstemming gewenst.

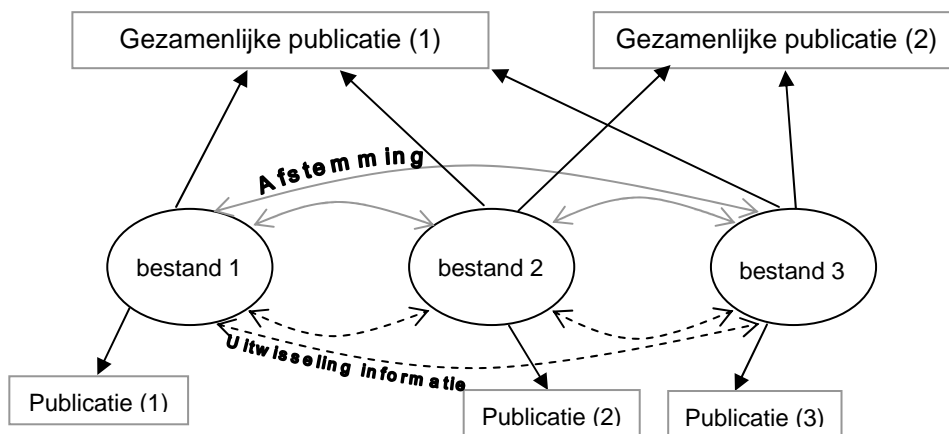
### ***Een optimaal scenario***

Het projectteam heeft nagedacht over de meest gewenste wijze van samenwerking. Ze hebben daarbij rekening gehouden met de mogelijkheden, maar ook met de kosten en de behoeften van de gebruikers. Een belangrijk punt is dat het van belang werd gevonden dat de verschillende organisaties hun eigen publicaties uit blijven brengen, gezien de specifieke doelgroepen die ze bedienen en de specifieke kennis die daarvoor van belang is. Samenwerking moet een aanvulling zijn op de huidige activiteiten, maar deze niet vervangen. In Figuur 10 zijn de samenwerkingsmogelijkheden schematisch weergegeven.

Binnen het kader van dit onderzoek is het niet mogelijk om de meest gewenste wijze van afstemming te bepalen of te ontwikkelen. Dit behoorde ook niet tot de



doelstellingen van dit project. Wel kunnen de verschillende instituten deelnemen in een werkgroep waarin zaken rondom kostennormen worden besproken en afgestemd.



Figuur 10. Mogelijkheden voor afstemming en uitwisseling van informatie

## 6 Financiering

Het opstellen en up-to-date houden van (kosten)normen kost tijd en geld, dat vooralsnog te beperkt beschikbaar is. In dit hoofdstuk zijn mogelijkheden aangereikt om dit probleem op te lossen. Allereerst wordt in paragraaf 6.1 gekeken naar de gewenste financiële middelen. Vervolgens wordt in paragraaf 6.2 gekeken welke financieringsmogelijkheden er zijn.

### 6.1 Gewenste financiële middelen

#### ***Normenboek Natuur, Bos en Landschap***

Het normenboek natuur, Bos en Landschap bevat per 2007 in totaal 1307 records aan kostennormen voor werkzaamheden. Die kostennormen zijn ingedeeld in 323 werkmethode. Gemiddeld zijn er dus ca. 4 kostennormen (die van elkaar verschillen afhankelijk van de kostenbepalende factoren) per werkmethode.

De kosten voor het opstellen voor tijdnormen voor een werkmethode variëren sterk, afhankelijk van het aantal relevante invloedsfactoren. Er wordt uitgegaan van gemiddeld € 5.000 per werkmethode. Als jaarlijks 30 werkmethode (bijna 10% van het totaal) opnieuw worden bepaald of nieuw aangevuld, bedragen de jaarlijkse kosten ca. € 150.000 per jaar. Met het actualiseren van de tarieven is een bedrag van ca. € 10.000 per twee jaar gemoeid en ook is er ca. €10.000 per twee jaar nodig voor het onderhoud aan de database en software en het maken van een rapportage. Daar staan inkomsten tegenover van ca. € 10.000 per jaar uit de verkoop van het boek. De totale gewenste netto bijdragen is daarmee € 150.000 per jaar voor het Normenboek Natuur, Bos en Landschap.

#### ***PUBAS***

De database achter PUBAS bevat 2073 werkmethode. Als dezelfde redenering als hierboven wordt toegepast bij een jaarlijks te actualiseren percentage van 5% komt het bedrag voor actualisatie uit op € 125.000 per jaar. Jaarlijks is er tussen de € 30.000 beschikbaar uit verkopen. Er is een aanvullende financiering nodig van ca. € 95.000 per jaar.

#### ***KWIN Open Teelten***

De kosten voor de up-data van de KWIN in de plantaardige sectoren Akkerbouw, Vollegrondsgroente, Bollenteelt, Boomteelt en Fruitteelt lopen uiteen van € 60.000 tot € 100.000 per update. Inclusief het actualiseren van tijdnormen worden de kosten geschat op € 126.000 per jaar ex. inkomsten (zie Tabel 2).

Deze kosten zijn deels gedekt door bijdragen vanuit de sector en uit verkopen. Ook dient er bij opgemerkt te worden dat niet alle gegevens (bijvoorbeeld niet alle saldi) relevant zijn voor inrichting en beheer van het landelijk gebied.

Verder worden er ten behoeve van de glastuinbouw ook kostennormen gebruikt, onder andere voor subsidieregelingen, maar de normen daarvoor zijn niet in de berekening opgenomen.

Tabel 2. *Inschatting kosten actualisatie kostennormen voor Open Teelten*

Activiteit	Frequentie (per sector)	Schatting totale kosten per jaar
Tarieven	jaarlijks	€ 20.000
Bijhouden prijzen <sup>4</sup>	Jaarlijks	€ 40.000
Werkmethoden	Per 5 jaar	€ 20.000
Tijdnormen	m.n op basis van PUBAS	p.m.
Saldo's	jaarlijks op basis aangepaste tarieven, per 4 jaar ook evt. aangepaste werkmethode meenemen	0.25 dag per blad kost € 400 Dus 230 bladen kosten € 46.000
Inkomsten verkopen en aanvullende financieringen		p.m.
Totaal kosten jaarlijks		€ 126.000

Bovenstaande bedragen zijn ruwe schattingen en komen op een totaal van ca. € 300.000 - 350.000 per jaar. De bedragen dienen daarom slechts ter ruwe indicatie, en zijn sterk afhankelijk van de snelheid waarmee actualisatie plaats moet vinden. Er zit op sommige terreinen ook overlap in werkmethode. Meer uitwerking is daarom gewenst.

## 6.2 Mogelijkheden voor financiering

### *Ministerie van LNV*

Het ministerie van LNV financiert onderzoek van onderzoeksinstituten zoals Alterra, ASG en PPO. Voor bijv. het opzetten en ontwikkelen van de databank, het opstellen van dataverzameling etc. kan mogelijk gebruik worden gemaakt van dit DWK-geld. Financiering kan vanuit de Kennisbasis, beleidsondersteunend onderzoek of wettelijke onderzoekstaak (WOT). Zoals eerder gemeld is de Kennisbasis in principe de meest eenvoudige optie voor financiering. Het geld is al beschikbaar. Het moet echter worden bestemd voor de actualisatie van normen i.p.v. voor ander onderzoek. Op dit moment blijkt de invulling van de kennisbasis echter lastig door LNV aan te sturen. BO-onderzoek is niet echt structureel en is eigenlijk minder geschikt als financieringsbron voor langlopende dataverzameling. Gezien het verband met Europese wetgeving, de urgentie en de wens tot een structurele aanpak en zekerstelling is WOT de beste keuze. Het van de grond krijgen van WOT-onderzoek blijkt in de praktijk niet eenvoudig.

<sup>4</sup> Het zelf onderhouden van prijsgegevens is wenselijk omdat dit soort gegevens steeds meer door de marktpartijen (bijv. veilingen) worden afgeschermd en niet meer toegankelijk zijn.

Het Ministerie van LNV heeft veel meer middelen ter beschikking dan alleen onderzoeksgelden. Zij kan ook uit deze andere potjes geld beschikbaar stellen voor dataverzameling, bijv. in het kader van het Programma Beheer. De subsidies die in het kader van het Programma Beheer worden verstrekt, zijn gebaseerd op kostennormen, evenals de bijdrage van Staatsbosbeheer. Goede kostennormen zijn dan ook in het belang van het Ministerie.

#### *Provincies*

Provincies hebben gezien hun taken bij de uitvoering van regelingen in het landelijk gebied belang bij actuele kostennormen. Vanuit dat oogpunt zouden de provincies financieel kunnen bijdragen.

#### *Bijdragen van gebruikers*

Een aantal gebruikers van het kostennormen zouden een bijdrage kunnen leveren in de vorm van financiering. Dit betreft bijvoorbeeld de terreinbeherende organisaties en landbouworganisaties. Het is echter waarschijnlijker dat zij een niet-financiële bijdrage leveren, bijv. in de vorm van data of tijd voor het verzamelen van gegevens.

#### *Belangenorganisaties*

Belangenorganisaties zoals productschappen kunnen bijdragen aan het actueel brengen en houden van kostennormen. Zo gebeurt dit door verschillende productschappen voor KWIN uitgaven.

#### *Verkoop boeken / software*

Een verzamelen en uitgeven van kostennormen kan voor een beperkt deel gefinancierd worden uit de opbrengsten uit verkoop (van boeken of software) of toegangsrechten (internet).

Het blijkt dat er verschillende mogelijkheden voor financiering zijn. Financiering uit verkopen en licenties is ontoereikend. Andere bijdragen vanuit gebruikers zijn mogelijk, maar omdat het aantal gebruikers zeer groot is, is bijna onmogelijk om daarover goede afspraken te maken. Daarnaast leveren verschillende gebruikers (naast de bedragen voor aankoop en licenties) al een bijdrage door gegevens te leveren (bijdrage in natura).

Bijdragen door belangenorganisaties is een mogelijkheid die bijvoorbeeld voor verschillende KWIN boeken wordt toegepast. Een bijdrage van de schappen voor andere landbouwsectoren en op het gebied van bos en natuurbeheer (Bosschap) is ook mogelijk.

Overheden, en dan met name het ministerie van LNV en de provincies worden gezien als belangrijke probleemhouder. Met name vanuit de verschillende regelingen in het landelijk gebied en de uitwerking van de Catalogus Groene en Blauwe diensten zijn de belangen groot. Daarmee worden de provincies en het ministerie van LNV gezien als potentiële financiers van actualisatie van kostennormen. Een bijdrage van provincies zou met name kunnen vanuit het IPO. Vanuit LNV zijn meerdere potjes beschikbaar. Financiering door één partij heeft voordelen omdat daarmee continuïteit

beter te realiseren is. Met name financiering vanuit een WOT heeft vanuit het oogpunt van continuïteit.

## 7 Conclusies en aanbevelingen

Kostennormen zijn voor veel organisaties belangrijk. Zonder kostennormen kunnen veel organisaties hun beleid niet goed onderbouwen, kunnen subsidieregelingen niet goed verantwoord worden, kunnen subsidies niet goed aangevraagd en beoordeeld worden en kunnen werkzaamheden minder goed begroot worden. In Tabel 3 zijn voor verschillende gebruikersgroepen de belangrijkste toepassingen van kostennormen weergegeven. Voor de overheden ligt de belangrijkste toepassing rondom het opstellen van subsidieregelingen, en vooral ook om die bij de Europese Unie te kunnen verantwoorden. Kostennormen liggen ten grondslag aan de Catalogus Groen en Blauwe diensten, maar die dient nog verder te worden gespecificeerd. Voor de uitvoerende organisaties en agrariërs ligt het gebruik vooral ook bij het kunnen onderbouwen van beslissingen door kosten te kunnen inschatten.

Tabel 3. Belangrijkste toepassing van kostennormen van de belangrijkste gebruikersgroepen

	kosten-batenanalyse; investeringsanalyse	opstellen subsidie- regelingen	aanvragen subsidies	beoordelen subsidies	begroten; budgetteren	advisering derden; beleidsondersteuning
Overheden (LNV, provincies, gemeenten, waterschappen)	x	x		x		
DLG	x	x		x	x	x
Terreinbeheerders	x		x		x	
Agrariërs	x		x		x	
Onderzoek/adviesbureaus	x					x

De actualiteit van de huidige bestanden van kostennormen is niet gegarandeerd. Deels zijn de tijdnormen jaren geleden opgesteld en niet altijd is bekend in hoeverre de normen nog kloppen. Daarnaast ontbreken er normen voor een aantal van de werkzaamheden.

Het bepalen van (nieuwe) kostennormen gebeurt bij voorkeur door tijdnormen en tarieven te bepalen. Dit leidt tot kostennormen die inzichtelijk en relatief eenvoudig te onderhouden zijn, terwijl de gegevens goed aansluiten op bestaande gegevens en systemen.

Verschillende onderdelen van Wageningen UR gebruiken kostennormen en houden die actueel voor zover ze die zelf nodig hebben. Uit strategische overwegingen (ten behoeve van het gebruik ervan in onderzoeksprojecten) steken de meeste instituten toch periodiek geld en energie in actualisatie. Structurele actualisatie vindt echter al een groot aantal jaren niet meer plaats. Actualisatie van kostennormen is daarom gewenst.

Het grootste probleem bij de actualisatie van kostennormen is gebrek aan financiering. Verkoop van boeken, cd-roms en licenties is onvoldoende om de bestanden van kostennormen geheel actueel te houden.

Gebrek aan financiële middelen komt deels doordat de veroudering van de bestanden van kostennormen lange tijd niet bekend was bij organisaties die als financier en probleemhouder aangemerkt zouden kunnen worden. Het is daarom van belang om het probleem bij die organisaties onder de aandacht te brengen.

Met name provincies en het ministerie van LNV zouden kunnen optreden als financier voor het actualiseren van kostennormen. Dit is met name omdat de problematiek rond kostennormen sectoroverstijgend is en omdat het ministerie van LNV i.v.m. de verantwoording die ze heeft t.a.v. subsidieregelingen en de financiering van Staatsbosbeheer grote belangen hebben bij goede kostennormen. Jaarlijks wordt voor honderden miljoenen euro's uitgekeerd, gebaseerd via regelingen die zijn gebaseerd op kostennormen.

De beperkte financiering heeft ook gevolgen voor de organisatie rondom kostennormen. Deze is inmiddels danig verzwakt. Er houden zich momenteel binnen de WUR slechts enkele medewerkers in een beperkt deel van hun werktijd bezig met kostennormen. Enkele decennia geleden waren dat er nog 10 - 20 voltijds. Ook recentelijk zijn enkele medewerkers die zich met normering bezig hielden gestopt. De organisatie en infrastructuur (software-onderhoud) rond normering neemt daarmee steeds verder af. Financiering voor het actualiseren van kostennormen dient daarom spoedig geregeld te worden.

Verschillende instituten binnen de WUR houden zich met kostennormen bezig. Ze bedienen echter verschillende sectoren. De instituten werken met zeer verschillende soorten bestanden (programmatuur) en ook de aard van de gegevens verschilt. Samenwerking tussen de instituten is gewenst, op het vlak van gegevensuitwisseling en afstemming (wat momenteel maar beperkt plaatsvindt) van werkwijzen. Het is echter van belang dat de instituten die zich op specifieke sectoren richten en daar hun expertise hebben, hun bestanden zelfstandig kunnen blijven beheren. De instituten kunnen deel nemen in een werkgroep waarin de gang van zaken rondom kostennormen worden besproken en waarin zaken op elkaar worden afgestemd. Op het gebied van aanbod van kostennormen voor specifieke werkmethode kunnen instituten gegevens uitwisselen, aangezien verschillende instituten verschillende sectoren bedienen, en er vervaging van sectoren optreedt. Immers, landbouwers houden zich meer en meer bezig met landschap en natuur, en natuurbeheerders met landbouw.

## Literatuur

Dienst Landelijk Gebied, 2002. Overzicht Standaard Eenheidsprijzen. Prijspeil januari 2002. DLG, Afdeling Planning en Control.

Dijkstra, H., J.J. de Jong, C. Schuiling & M.M. van Wijk, 2001. Kosten van landschapsbeheer; grondslagen voor verdeling van geld voor landschapsbeheer. Wageningen, Alterra, Alterra-rapport 204, 88 blz.

Heeres-van der Tol, J., 2002. Handboek Schapenhouderij. Animal Sciences Group, Wageningen.

Hoeve, W., 2004. Handboek Pluimveehouderij. Animal Sciences Group, Wageningen.

ILR, 1970. Taaktijden voor de Landbouw, deel 1. Instituut voor Landbouwtechniek en Rationalisatie, Wageningen.

ILR, 1973. Taaktijden voor de Landbouw, deel 2. Instituut voor Landbouwtechniek en Rationalisatie, Wageningen.

IMAG, 2001. Het Groene Boek. Tijdnormen aanleg en onderhoud van natuur, groen en recreatieve voorzieningen ingedeeld volgens de RAW-systematiek. Wageningen, IMAG, IMAG-rapport 2001-05, 363 p.

J.J. de Jong, A.H. Schaafsma, E.J.M. Aertsen, F.Th. Hoksbergen, 2003. Machines voor beheer van natte graslanden. Een studie naar de kosten van beheer van natte en vochtige graslanden met aangepaste machines. Wageningen, Alterra, Research Instituut voor de Groene Ruimte. Alterra-rapport 747, 45 p.

Jong, J.J. de, G.W.W. Wamelink, H.F. van Dobben and M.N. van Wijk, 2004. Benefits of deposition reduction for nature management. A nation-wide assessment of the relation between atmospheric deposition, ecological quality and avoidable management costs. Wageningen, Alterra, Alterra-Rapport 1051. 83 pag.; 15 figs.; 19 tables.; 37 refs.

Jong, J.J. de & J.K. van Raffe, 2003. Methoden voor het opstellen van kostennormen voor bosbouw en natuurbeheer. Wageningen, Alterra. Alterra-rapport 742.

Jong, J.J. de & J.K. van Raffe, 2004. Op weg naar actuele kostennormen voor bosbouw en natuurbeheer. Behoeften en mogelijkheden in kaart gebracht. Wageningen, Alterra, Alterra-rapport 928, 62 blz.



Lamers, J., 2006. Rustige weken zijn een 'sociaal voordeel'; vierwekensysteem verlaagt het aantal arbeidsuren. In: Varkens (70), nr 12, pp. 36-37.

Oosterbaan, A., J.J. de Jong, J.K. van Raffe & M. van der Heide, 2006. Kosteneffectiviteit van beheer van bos- en natuurterreinen; Een onderzoek naar de verhouding tussen kosten en effecten van verschillende maatregelpakketten voor het beheer van droge heide. Wageningen, Alterra, Alterra-rapport 1401, 103 p.

Peppelman G. en M.J. Groot, 2004. Kwantitatieve Informatie voor de Fruitteelt 2003-2004. Wageningen, PPO, PPO 611.

Pol – van Dasselaar, A. van den, W.J. Corré, H. Hopster, G.C.P.M. van Laarhoven en C.W. Rougoor, 2002. Belang van weidegang. PraktijkRapport Rundvee 14, Praktijkonderzoek Veehouderij, Lelystad.

Postma, G. en E. van Elderen, 1963. Arbeidsbegroten met behulp van taaktijden. ILR publicatie-70.

Projectgroep KWIN-V 2006-2007, 2006. Kwantitatieve Informatie Veehouderij 2006-2007. Animal Sciences Group, Handboek 1, Lelystad.

Raffe, J.K., F.T.J. Hoksbergen, A.A.J.M. Leenaars, A.H. Schaafsma en C.M. Schagen, 1998. Houtoogst bij kleinschalig bosbeheer. Wageningen, Instituut voor Bos- en Natuuronderzoek, IBN-rapport 349.

Riele, J.L.M. te , G.J.J. Hendriks, A.B.E.M. Schwartz en I.H.J.T. Veldkamp, 2006. GWW Kosten Groenvoorzieningen 2006. Doetinchem, Misset.

Roelofs, P.F.M.M., M.G.A.M. van Asseldonk en M. van der Schilden, 1999. Taaktijden voor de varkenshouderij. Praktijkonderzoek Varkenshouderij, Proefverslag P 1.232, Rosmalen.

Spijker, J.H., C.M. Niemeijer, T.W. Boer, G.J. Tjooitink, L. Oorspronk, J. Verburg, 1998. Groenwerk. praktijkboek voor bos, natuur en stedelijk groen. Doetinchem, Misset uitgeverij b.v., 997 p.

Roelofs, P.F.M.M., G.H. Kroeze en J.H. Brandsma, 2005. Fysieke belasting op acht melkveehouderijbedrijven; netwerkproject Noordoost Groningen. Agrotechnology & Food Innovations (A&F) rapport 517, Wageningen-UR, Wageningen.

Roelofs, P.F.M.M. en G. Peppelman, 2005. Knelpunten in werkgeverschap en mogelijkheden tot verbetering; een participatief traject, doorlopen door fruittelers en onderzoekers. Agrotechnology & Food Innovations (A&F) rapport 529, Wageningen-UR, Wageningen.

Roelofs, P.F.M.M., T.A. Vogelzang, G.H. Kroeze en L. Schotanus, 2005. Verbetering arbeidsefficiëntie op vier melkveehouderijbedrijven; netwerkproject De Tik.

Agrotechnology & Food Innovations (A&F) rapport 432, Wageningen-UR, Wageningen.

SBV, 2002. Themaboek Biologische Varkenshouderij. Stichting Biologische Varkenshouderij, Gemert.

Schilden, M. van der, (editor), 1997. Arbeidskundige begrippen in de landbouw. Wageningen, Interne IMAG nota V 97-93, 30 pp.

Schreuder R., 2005. Bedrijfssimulatie met MEBOT. Vergelijk de uitwerking van het nieuwe mestbeleid met MINAS. In: Agro informatica : tijdschrift van de Vereniging voor Informatici werkzaam in de Agrarische Sector (18), nr. 2, pp. 13 – 14.

Schreuder R. en J. W. van der Wekken, 2005. Kwantitatieve Informatie voor de Bloembollen en Bolbloemen. Wageningen, PPO, PPO 719,

Staatsbosbeheer, 2000. Normenboek Staatsbosbeheer 2000 - 2001. Normen voor de uitvoering van werkzaamheden in Bosbouw, Natuurbeheer en Landschapsverzorging. Driebergen, Staatsbosbeheer, 141 p.

Vermeij, I., 2004. Primaire productiekosten biologisch kuikenvlees. Animal Sciences Group (ASG) intern rapport 505, Lelystad.

Vink, A. en G. Kroeze, 1994. PUBAS, een vernieuwd systeem voor arbeidsbegroting. In: Agro informatica : tijdschrift van de Vereniging voor Informatici werkzaam in de Agrarische Sector (12), nr. 4, pp. 25 – 28.

Wekken J. W. van der en R. Schreuder, 2006. Kwantitatieve Informatie Boomkwekerij 2006. Wageningen, PPO, PPO 719,

Werkgroep NAG, 1980. Tijdnormen voor aanleg en onderhoud van groenvoorzieningen c.a.. Werkgroep 'Normen Aanleg Groenvoorziening'. Uitgave van IMAG, Wageningen

Wolf de M en A. vander Klooster, 2006. Kwantitatieve Informatie Akkerbouw en Vollegrondsgroenteteelt 2006. Wageningen, PPO, PPO 354,



## Bijlage 1 De vragenlijst voor de interviews

- Waarvoor worden normen gebruikt
  - bv controleren offertes
  - bepalen subsidiebedragen
  - maken aanbesteding
- Van welk soort werkzaamheden worden normen gebruikt?
  - landbouw, natuur of landschap
  - welke sector meer specifiek (bv veehouderij, bosbouw etc)
  - welke maatregelen meer specifiek
  - of normbedragen voor afvalverwerking, verpachting, etc
- Wat is het gevolg als er geen normen zijn
  - welke werkzaamheden kan de betreffende organisatie dan niet meer goed uitvoeren
  - wat is daarvan de uiteindelijke consequentie
- Welke bronnen worden gebruikt
  - welke normenboeken
  - welke databases
- Welk soort gegevens wordt vooral gebruikt
  - tijdnormen, tariefinformatie, normbedragen per maatregel
- Waar is behoefte aan / lacunes
  - meer normen voor landbouw, natuur of landschap
  - welke sector meer specifiek (bv veehouderij, bosbouw etc)
  - welke maatregelen meer specifiek
  - of normbedragen voor afvalverwerking, verpachting, etc
- Wie zou er zorg moeten dragen voor de financiering van actualisatie van normen
  - bv de directe gebruikers
  - bv de (rijks)overheid

## Bijlage 2 Verslag Workshop Kostennormen

24 mei 2007

Utrecht, DLG/WUR

**Aanwezig:** Frits Schroen (Min LNV, D-Kennis), Jacintha Santen (Min LNV, D-Landbouw), Andre Bijl-Weisz, Heiko Prak, Jaap van Raffe (Alterra), Raymond Schrijver (LEI-DLO), Anjo de Jong (Alterra), Peter Roelofs (ASG), Remco Schreuder (PPO, verslag), Maarten van Es (namens prov. Gelderland), Joop Spijker (Alterra, vz.), Michiel Hoefnagel (Hoogheemraadschap Delfland), Jos Jansen (Bosschap), Paul Galama (ASG), Fred Mijnten (Staatsbosbeheer)

### **Inleiding Projectgroep**

Anjo de Jong presenteert namens de projectgroep de tussenresultaten van het onderzoek. Gevraagd wordt wat het kost het om alles weer update brengen? Je zou een jaarlijks bedrag moeten hebben om het up to date te houden, maar dat is moeilijk te kwantificeren. Er wordt gedacht aan € 100 - 200.000 per jaar voor het normenboek Natuur, bos en landschap.

### **Presentatie Staatsbosbeheer**

Fred Mijnten presenteert het belang van kostennormen voor Staatsbosbeheer. Staatsbosbeheer heeft grote behoefte aan normering. Het wordt breed toegepast: bouw, recreatie, groen, beleidsadvisering, voor opstand- en vegetatiebeheer; cultuurhistorische, landschappelijke en archeologische elementen; recreatieve voorzieningen; voorlichting en educatie; bedrijfsmiddelen; werkbegeleiding, toezicht en advisering. Het wordt gebruikt voor de berekening van kosten per product (type beheer, voorziening). De oude tijdstudies zijn nog steeds de basis voor de financieringsvraagstukken. Bij de verzelfstandiging van SBB is afgesproken dat LNV zou zorgen voor het onderhouden van normen en de actualisatie van de achterliggende gegevens. Dhr Mijnten geeft nadrukkelijk aan dat dit een mondelinge toezegging betrof. In het boedelscheidingsdocument, opgesteld bij de verzelfstandiging, is hier niks over opgenomen. Momenteel participeert SBB in het project Doelentaal. Hierin wordt door SBB, Natuurmonumenten en de Provinciale Landschappen gewerkt aan een gezamenlijke product identificatie en prijskaartje. Ook dit onlangs opgestarte project borduurt voort op de oude normen waarvan een groot aantal vanaf 1960 zijn opgesteld en welke geen rekening houden met de huidige stand van zaken m.b.t. techniek, arbo en andere omstandigheden.

### **Presentatie DLG**

Warmelt Swart presenteert het belang van kostennormen voor DLG. Er is in NL een spanningsveld aanwezig in het landelijk gebied. Dit betreft gebieden met grote landschappelijke waarde en welke tevens vragen om een inrichting voor moderne landbouw. De keuze is landbouw inpassen binnen de waarden van het gebied. Bij de betreffende instanties ontbreekt van de moderne landbouw, onder andere voor inschatten gevolgen schaalvergroting of inpassen van landschappelijke waarden in de moderne landbouw. Ander voorbeeld is de veranderingen die de HELP methode ondergaat: deze gaat van enkelvoudig naar geïntegreerde doelen. Ook hier ontbreekt de kennis bij de betrokken instanties. Voor beide voorbeelden geldt dat er geen of normen zijn of het is niet bekend hoe actueel ze zijn. Belangrijk punt is dat objectiviteit en actualisatie van normen essentieel is i.v.m. staatssteuntoets. Bij de uitvoering van WILG/ILG dient hier rekening meegehouden te worden. De vraag is of het besef daarvan aanwezig is. Indien de onderbouwing onder regelingen wegvalt dan vallen ook de regelingen weg en kan Brussel zelfs uitgekeerd geld terug gaan vorderen. Denk aan de afhandeling van de regelingen ingesteld n.a.v. de varkenspest. Ook nu dreigt dit te gebeuren omdat gemeenten onvoldoende hebben gecontroleerd of veehouders zich aan wetgeving houden.

### **Reactie Provincies**

Maarten van Les geeft het belang aan van kostennormen voor provincies. De provincie Gelderland heeft zelf ter beoordeling van subsidieaanvragen een normlijst t.a.v. landschapsbeheer opgesteld en heeft deze gekoppeld aan een programma waarmee begrotingen wordt gemaakt. Deze normlijst

is afgeleid uit het normenboek van Staatsbosbeheer. De actualisatie vindt plaats op basis van CAO bosbouw (index). Andere actualisatie vindt niet plaats. De provincie Gelderland stelt de gemeenten centraal bij aanvraag. Ook de aanvragen van particulieren lopen via gemeente. De normenlijst en bijbehorend begrotingsprogramma beschikbaar gesteld aan de gemeenten.

Door WILG/ILG verandert alles, omdat het niet alleen meer om landschapselementen gaat. Vanuit deze verbreding is er bij de provincie grote behoefte aan actualisatie van de eigen normenlijst.

Waarbij toch ook wel het besef aanwezig is dat het onmogelijk is alles te normeren. Er is daarom behoefte aan een wat grove uitwerking..

Wat betreft normen werkt de Provincie Utrecht samen met stichting Landschapsbeheer.

Provincie Gelderland werkt met DLG aan vereenvoudigde normen (afgeleid uit SBB/Alterraboek).

De DLG wil in haar veranderende rol als uitvoerende instantie echter geen "eigen" normen meer vast stellen. Warmelt Swart (DLG) ziet daarbij de nieuw ontstane Catalogus Groen en Blauwe diensten als voertuig voor alle regelingen. Bij het opstellen van de Catalogus Groen en Blauwe diensten is DLG de opdrachtnemer. Maar ook voor de Catalogus Groen en Blauwe diensten geldt dat deze nog steeds gebaseerd is op het oude materiaal. Er is sterke behoefte de Catalogus Groen en Blauwe diensten te objectiveren en te actualiseren naar de huidige omstandigheden en deze te voorzien van keuzen.

Van Les: De ervaring van de Catalogus Groen en Blauwe diensten tot nu toe is dat indieners kijken waar zij het meest aan kunnen verdienen. Verwacht wordt dat dit niet zo kan blijven, het zal niet meer geaccepteerd worden door Brussel.

### **Reactie LNV**

Jacinta van Santen geeft naar aanleiding van de presentaties een reactie. Gezien de inhoud van de voorgaande sprekers en de lopende discussie is de eerste reactie dat de afwezigheid van dir Natuur en dir Platteland een groot gemis is. De samenhang van de problematiek is duidelijk en scherp neergezet. Er ligt nu een opgave om dit ook duidelijk te maken naar de opdrachtgevers.

Genoemd worden Normkosten project, KBA's, MKBA's. Het gevoel is nu dat dit gebaseerd is op "drijfzand". Betwijfelt wordt of opdrachtgevers als LNV en de provincies geen verantwoordelijkheid willen nemen. Is het niet een kwestie van bewustwording? Kwaliteit is de grote vraag. verder speelt de vraag wie de opdrachtgever is? Er wordt steeds naar provincie gewezen en er is ook onvrede bij provincies: Die krijgen er de taken bij, maar het instrument kennis blijft bij LNV. Er ligt een opdracht om het gesprek tussen LNV en provincie op gang te zien krijgen.

Frits Schroën geeft aan dat er behoefte is aan onderbouwing van normen. WUR is gezien de kennis een voor de hand liggende partij. Maar er is veel onduidelijkheid bij de aansturing van WUR. Zowel in de relatie tussen LNV en WUR (Beleidsondersteunend onderzoek) als binnen WUR (Kennisbasis).LNV zou dit beter moeten aangeven.

Van Santen vindt het jammer dat er geen gremium is waar provincies en rijk elkaar spreken op werkvloerniveau en alleen op directie niveau.

### **Reactie Het Bosschap**

Jos Jansen geeft een reactie namens het Bosschap. De processen zijn bekend; er is nu een conferentie over toekomst programma beheer. Het gaat daarbij om Agrarisch natuurbeheer en natuurbeheer. Dit wordt na 2009 anders vormgeven en daar past ook een andere financiering bij. Provincies lopen bij de invulling nu al tegen een aantal hoofdbrekers op dit terwijl is aangegeven dat als gevolg van de overgang de gebruikers hier geen last van zouden ondervinden.

Het Bosschap vraagt aandacht voor de volgende twee punten:

1) hoe krijg je het probleem van de steeds lager wordende kwaliteit van normen landelijk gebied op de politieke agenda. Hoe maak je de stakeholders bewust van het probleem en hoe maak je de verantwoordelijkheid duidelijk.

2) Technische invulling, als probleem gedragen wordt kan aan de technische invulling worden gewerkt.

Is het de opdrachtgevers wel helder dat zij de feitelijke opdrachtgevers zijn? De grote vraag is hoe deze boodschap over te brengen. Het gaat hierbij primair om bewustwording en dit staat los van de technische discussie over normen. Bewustwording moet eerst worden bereikt alvorens überhaupt te beginnen aan de technische invulling van de normen.

Wat betreft technische invulling is de vraag of er zoveel verandert in werkzaamheden dat er daar telkens (fundamenteel) onderzoek voor nodig is of is een indexering met inflatie en CAO voldoende?

Wat zijn de kosten bepalende factoren en hoe zit het momenteel met de consequenties van wet- en regelgeving: Denk hierbij aan flora- en faunawet, gedragscodes, compenserende maatregelen.

### **Reactie Waterschap Delfland**

Michiel Hoefnagel van Waterschap Delfland geeft een reactie. Het Waterschap heeft heel veel behoefte aan normen, dit vooral omdat zij al het uitvoerende werk uitbesteden en de offertes daarvan moeten beoordelen. Het aanwezige onderdeel van het Waterschap wist niet van het bestaan van kostennormenboeken af.

Bij beheersmaatregelen gaat het om langlopende contracten, deze worden marktconform afgesloten. Er zijn bij het Waterschap echter geen referenties voor deze contracten.

Het Waterschap stelt zelf normen op. Zij gebruiken ze voor kostenindicaties bij het maken van offertes. Ze wil aangesloten blijven bij de ontwikkelingen zoals besproken op deze workshop. Een relatie tussen kennisonderzoek en waterschappen zou moeten lopen via STOWA. Er is echter geen aandacht voor kostennormen. Er is behoefte aan nader onderzoek bij Delfland naar gebruik van normen. Momenteel is er behoefte aan reëel bedrag bij begin van het traject aanbesteding. De normprijzen dienen zoveel mogelijk gebaseerd te zijn op genormeerde kostprijzen, zonder rekening te houden met marktwerkingen.

Warmelt Swart: Waterschappen worden door Brussel ook gezien als overheden. Brussel kijkt onder andere naar staatssteun van de overheden. Daarom is steeds toestemming nodig bij subsidie verlening. De Catalogus Groen en Blauwe diensten is de basis voor alle regelingen in landelijk gebied. Die moet geborgd worden. Het Waterschap zou zich moeten conformeren aan de catalogus.

### **Gezamenlijke inventarisatie van knelpunten**

De volgende belangrijkste knelpunten komen naar voren:

- Veroudering, veel normen gebaseerd op zeer oude gegevens.
  - Omstandigheden zijn veranderd.
  - Activiteiten ontbreken
- Beheersing
  - Borging kwaliteit en objectiviteit,
  - specificatie van omstandigheden waaronder normen gelden. Normen geven gemiddelde situatie aan: wat is de reikwijdte van de norm.
- Gebrek aan opdrachtgever
- Bewustwording bij opdrachtgever
- Versnippering:

- Basis info wordt door veel gebruikers ingezet.
- Basis info is diffuus maar is voor veel hetzelfde, zoeken naar samenhang.
- Normen worden verschillend gebruikt: Toetsen, investering, inrichting,
- Urgentie besef ontbreekt
- Veroudering kennissysteem; steeds minder ervaren medewerkers
- Ontsluiting kan beter: het medium, het detailniveau
- Diverse toepassingen en niveau's, inzichtelijkheid
- Ambitieniveau. Niet alles is direct aan elkaar te knopen. Als je te veel wilt, is het lastig op te lossen.
- Verantwoording EU
- Blinde vlekken in gegevens kostennormen

Daarnaast werden genoemd:

- Realiseren van doelen heeft een kostprijs, deze baseren op normen.
- Er gaat in landelijk gebied veel veranderen komende jaren, normen zijn naar niet op ingericht.
- Lijntje LNV, WUR besef belang normen
- Kosten en baten niet op zelfde plek.
- Werkgroep Normen Landelijkgebied?

#### **Wat zijn de oplossingsrichtingen?**

- Gesprek aan gaan met SG van der Zande.
- SBB confronteert LNV met verouderde normen (advies cie Witteveen, kostennormen zijn nodig).
- Cohesie zien te krijgen in beleid, gebruikers: verantwoordelijkheid en geld.
- Duidelijk aangeven in de rapportage wat de knelpunten zijn en welke oplossingen. Aangeven belang van objectieve, kwalitatieve normen in relatie tot Brussel.
- Veel partijen hebben behoefte aan normen, gedeelde zorg of ze komende jaren nog wel beschikbaar zijn. Aantal ambitieniveau's presenteren.
- Aangeven dat goede kostennormen verschillen in kosten kunnen maken.
- Belang aangeven van kostennormen voor maatschappelijke kosten en baten analyses.
- Kansen bij Taskforce Economie, LNV

#### **Laatste ronde van opmerkingen:**

- Zoeken naar financiering moet vanuit het toepassingswerk ingestoken worden (type toepassing/sector).
- Doel niet vergeten: waarom kostennormen vernieuwen? Focus op wat je wilt bereiken met kostennormen.
- Hoe groot wordt het probleem als je niks doet: signaal functie.
- Afbakenen welke potentiële opdrachtgevers te confronteren met welke normen. Er zijn groepen normen met hun eigen gebruikers en urgentie. Hier ook detaillering op afstemmen: beleid wil bijvoorbeeld alleen de kosten/ha weten van natuurterrein en van agrarisch natuurbeheer; taaktijden zijn voor beleidsmaker een afgeleide vraag.
- Communicatie: doorgeven aan overige directies
- Resultaat presenteren bij directie Landbouw, Natuur, Platteland elk afzonderlijk.
- Geef kosten plaatje vernieuwen.