



MET MAÏSDROGERIJ DE CIRKEL SLUITEN

In Bikschote hebben Dries en Kaatje Dejonckheere-De Boe een handel in meststoffen, granen, veevoeders en zaden. Sinds 2011 is hun maïsdrogerij operationeel. Er wordt druk gewerkt om tegen de komende oogst de droogcapaciteit te verdubbelen van 300 naar 600 ton natte maïs per dag. – *Luc Van Dijck*

Dries is de vierde generatie Dejonckheere die de handelsactiviteiten in de landbouw verder zet. "In 1996 hebben Kaatje en ik het bedrijf overgenomen en vanaf dan hebben we het gemoderniseerd en uitgebreid. Hier in het dorp kunnen we niet meer uitbreiden. Even buiten het dorp kwam 3 jaar geleden een boerderij met grond te koop. Het was een opportuniteit, zeker omdat het goed hier amper een paar honderd meter verder ligt. Bij de aankoop hadden we er nog geen bestemming voor. Vrij

snel groeide de idee om maïs te drogen. Dat was nog een hiaat in onze activiteiten: we verkochten al zeer veel maïszaad, maar we konden de geoogste maïs niet terug afnemen. Een maïsdrogerij kon de cirkel rondmaken."

Boeren zaaien meer en meer korrelmaïs. Het is een gemakkelijke vrucht die niet te veel zorgen vraagt en die zeer goed is voor de teeltrotatie. "Voor korrelmaïs werken we hoofdzakelijk met KWS-maïsrassen", haalt Dries aan. "Rassen als Coryphee, Ricardinio,



© LUC VAN DUICK

**FAMILIE
DEJONCKHEERE-DE BOE**

Leeftijd: Dries (43) en Kaatje (41)
 Gemeente: Bilschote
 Specialisatie: het drogen van maïs

Naast hun landbouwhandel startten Dries en Kaatje in 2011 met het drogen van korrelmaïs.

Rivaldinio (nieuw), Ronaldinio en Millesimo vinden veel aftrek. Klanten kiezen in functie van de korrelopbrengst en het vochtgehalte. Ideaal is een goede opbrengst met een laag vochtigheidspercentage. Wie vroeg kan zaaien, gaat voor een (half)late variëteit met veel potentieel. Veel maïs wordt pas gezet na de eerste grassnede. Die landbouwers kiezen dan een ras met een lagere FAO. Deze maïsrassen brengen iets minder graan op, maar ze hebben minder zonuren nodig om dorsrijp te zijn. Veel boeren kiezen echter eerder voor halflate rassen wegens de meeropbrengst. Met de moderne dorsmachines op rupsbanden kan de korrelmaïs nog laat in het najaar van het veld worden gehaald zonder grote structuurschade.

Goede start

Met de bouw van de maïsdroger is gestart in het voorjaar van 2011. De installatie is opgebouwd door Digimatic. In het najaar van 2011 heeft zij het eerst gedraaid. "Het eerste jaar was meteen een schot in de roos", zegt Kaatje. "We hebben toen dubbel zoveel gedroogd als voorzien was in ons businessplan. In 2012 is er minder korrelmaïs gezaaid, maar toch waren we zeer tevreden met driekwart van het volume van het jaar voordien. Ook de komende oogst kondigt zich zeer goed aan. Tarwe en maïs zijn complementair. In

een nat najaar wordt er minder wintergraan gezaaid, maar het volgende voorjaar wel meer maïs en omgekeerd. Zo liggen onze loodsën – want wij stockeren ook veel tarwe – hier wel altijd vol."

Uitbreiding

Het hart van de maïsdrogerij is de droogtoren met bijbehorende stortput, drooginstallatie, reiniger, maïsbreker en opslagsilo's. Daarnaast staat de grote opslagloods. Bij de bouw in 2011 is plaats

.....
Handel drijven in graan is een risicovolle bezigheid.



© LUC VAN DUICK

Droge gebroken maïs is een nieuwe evolutie die vooral toepassing vindt in het rantsoen van braadkippen en melkvee.

voorzien voor een tweede droger. Die is nu in opbouw. De droogcapaciteit wordt verdubbeld van 300 ton natte maïs per dag naar 600 ton per dag. Er is plaats voorzien om eventueel de loods nog te kunnen verlengen.

Op de site krijgen we een rondleiding van Kaatje en Dries. "Bij aankomst wordt de maïs gewogen en er wordt een staal genomen. Maïs wordt best zo snel mogelijk gedroogd. Gedurende de oogstperiode die ongeveer 2 maanden duurt, drogen we dag en nacht, 7 dagen op 7. Omdat de aanvoer stopt bij slecht weer en 's nachts, kunnen we de meestal 'volgen' met drogen. Als dat niet zo is, dan wordt de maïs buiten op de blinkende gepolierde betonvloer gekiept in afwachting van het drogen. Het te drogen graan wordt in de stortput gekiept. Die heeft een capaciteit van 60 ton. Het graan wordt met een elevator 24 m omhoog getrokken en langs boven in de droger gebracht. Die heeft een inhoud van 60 ton. Het drogen is een continu proces. De droger wordt langs boven constant gevoed met natte maïs, terwijl er onderaan droge maïs uitgaat. De maïs valt naar beneden door de zwaartekracht.

Een gasbrander blaast hete lucht van zo'n 100 °C tussen de maïs door de driehoekige (dakkapelvormige) doorsteken in de droger. Aan de andere kant trekken ventilatoren de warme en van waterdamp

verzadigde lucht uit de maïs langs de schouw naar buiten. De maïs wordt gedroogd naar 15% vocht en verblijft ongeveer 6 uur in de droger. Het droogproces is volledig computergestuurd. Na het drogen wordt de maïs gereinigd (gezeefd) waardoor pelletjes, schutbladen en gebroken kolven worden verwijderd. Voor de maïs wordt gelost, wordt hij

circuits sturen: naar de loods, naar de reiniger, naar de breker of naar de opslagsilo's. De droge maïs wordt gestort in de loods met een transportband in de nok van de loods. Om hem gezond te houden, wordt hij onmiddellijk nageventileerd met koude lucht. Dit gebeurt 24 op 24 uur via een drukkanaal en verplaatsbare ventilatie op

Loonwerk en aankoop

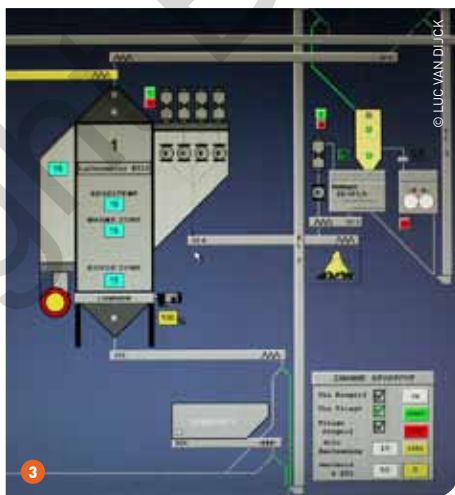
"We werken zoals dat gebruikelijk is in de sector met 2 systemen: enerzijds drogen in loonwerk voor de veevoederfabrikanten en landbouwers-zelfmengers, en anderszijds het drogen van maïs die we nat aankopen aan de landbouwers. In beide systemen drogen wij ongeveer dezelfde volumes. We drogen in loonwerk maïs die de boeren in opdracht van hun voederfabriek naar hier brengen en wij rekenen af met de voederfabriek. De veevoederfabriek haalt bij ons de gedroogde maïs op. Wij drogen voor een twintigtal veevoederfabrieken. Die betalen een vaste droogkost per aangevoerde ton. Het terug te nemen volume hangt af van het drogestofpercentage. Hoe natter de aangevoerde maïs, hoe minder kilo's kunnen teruggenomen worden. Voor 1000 kg aan 30% vocht kan er bijvoorbeeld 810 kg teruggehaald worden, voor 1000 kg aan 28% is dat 844 kg. Een tweede systeem is dat wij rechtstreeks natte maïs aankopen van de landbouwers. De prijs die de boer ontvangt varieert naargelang het vochtgehalte. De basisprijs is de prijs voor een levering aan 30% vocht, met een correctie voor leveringen met meer of minder vocht."

Maïskruimelaar

Gebroken maïs en tarwe bijvoeders is een nieuwe evolutie in de veevoederwereld. De granen worden bij ons met walsen verkruid. Die kruimel wordt door de landbouwer bijgevoerd, samen met een kernvoeder dat aangekocht wordt bij hun veevoederleverancier. Bij braadkippen kan zo tot 40% tarwe en maïs bijgevoerd worden, bij melkvee wordt tot 10% maïs ingemengd in het rantsoen. De landbouwer kan zo zijn eigen granen telen die hij bij ons kan drogen en stockeren, en wij leveren zijn granen terug in silo, al dan niet in kruimelvorm.

Toekomst

Het gaat hier om een grote investering. "Als zelfstandige wil je vooruit. Wij geloven in de toekomst van de korrelmaïs en van de landbouw in het algemeen, vandaar de keuze voor een maïsdrogerij. Handel drijven in graan is een risicovolle bezigheid. Wij kopen en stockeren honderden tonnen om die later te kunnen doorverkopen. Maar we worden gedictieerd door de wereldmarktprijzen en die zijn steeds grilliger. Maar we blijven ten stelligste geloven in een mooie toekomst voor de landbouw en zijn handel", besluiten Kaatje en Dries filosofisch. ■



1 De droogtoeren is het hart van het complex (zie foto p. 46). In de loods kan 15.000 ton. 2 Een tweede droger is in opbouw. De doorsteken in dakkapelvorm waardoor de hete lucht stroomt, zijn goed te zien. 3 Het droogproces verloopt volledig computergestuurd.

gekoeld naar ongeveer 15 °C voor een optimale bewaring. In de droogtoeren staan 4 voorraadsilo's van elk 40 ton om droge maïs over te laden in de vrachtwagens voor vertrek. Het droge graan uit de loods moet terug in de stortput worden gekiept en wordt van daaruit opgevoerd naar de voorraadsilo's. We kunnen de maïs vanuit de droger via verschillende

de vloer. De loods (60 x 23 m en 12 m hoog) heeft een capaciteit van 15.000 ton. De betonmuren zijn ter plaatse gestort. Er zijn geen palen zichtbaar aan de zijmuren, ook niet aan de buitenkant. Dat is ideaal om snel, veilig en goed te kunnen werken, opscheppen en borstelen. Er zijn ventilatieopeningen in het bovenste deel van de wanden. Op het dak liggen zonnepanelen.