

Drs. F. van Gelder

DOCUMENTATIE T.A.V.
BEDRIJFSRESULTATEN VAN DE IJSSELMEERVISSERIJ
1961 EN 1962

L7
106 - bijl 1 B

BIJLAGEN
bij
Verslag No. 106



December 1964

65/136

INHOUDSOPGAVE

Blz.

BIJLAGEN

I	Algemeen overzicht	7
II	Bedrijfsgegevens en tijdschrijving	17
III	Aanvoer, besomming en prijzen	23
IV	Kosten en resultaten per vaartuig	27
V	Resultaten per tak van visserij	35
VI	Resultaten per visdag	41

TABELLEN

	Blz.
I.1 IJsselmeervloot	8
I.2 Technische gegevens van de vaartuigen waarmee in 1962 in hoofdzaak de IJsselmeervisserij werd beoefend	10
I.3 Aanvoer en opbrengst van IJsselmeervis per aanvoerhaven	12
I.4 Prijsindexcijfers van in Nederlandse havens aangevoerde vis, schaal- en schelpdieren en van enkele andere eiwitrijke voedingsmiddelen	14
I.5 Prijsindexcijfers van visserijmaterialen	15
II.1 Het aantal IJsselmeervaartuigen per tak van visserij per thuishaven	18
II.2 Vergelijking bedrijfsgegevens	20
II.3 Bedrijfsgegevens en tijdschrijving	22
III.1 Gemiddelde aanvoer en opbrengst per vaartuig	24
IV.1 De afschrijvings- en rentekosten	30
IV.2 Bedrijfsresultaten per vaartuig	32
IV.3 Toegevoegde waarde per vaartuig per manweek	33
V.1 Samenvatting van de resultaten per tak van visserij	36
V.2 Afleveringskosten en "deel" van de bemanning in procenten van de brutobesomming in de hoofdvisserij	37
V.3 Opbrengst en kosten per 100 kg aal en paling resp. snoekbaars in de hoofdvisserij	38
VI.1 Aanvoer en besomming per visdag	42
VI.2 Bedrijfsresultaten per visdag in de hoofdvisserij	44
VI.3 Variabele en niet-variabele bedrijfskosten per visdag	46
VI.4 Samenvatting van de bedrijfsresultaten in de hoofdvisserij per visdag	48

Bijlage I

ALGEMEEN OVERZICHT

IJSSELMEEERVLOOT IN 1961

Tabel I.1

Belangrijkste uitgeoef. tak van visserij	Tot.aantal vaartuigen per thuishaven 1)	Aantal vaart.		Vrt. v. deeln. a/d bedrijfsboekhouding per thuishaven 1)
		To- taal	van deel- nemers	
I. Aal- en palingviss.				
1. Motorkuilvisserij:				
a. seizoenvisser	2BU-4EB-4EH-2GM-1HK- 45UK-1OVD-2WR-1WON-	71	5	1EH-3UK-1VD
b. jaarvisser	1BU-5EH-7LE-2OUK-7VD	40	11	1EH-6LE-2VD-2UK
2. Zeilkuilvisserij	32BU-3EB-1GM-6HK-3KP- 15VD-2VN-3ZS-2LE-3UK	70	-	
3. Fuikvisserij				
a. grote bedrijven	1EH-4WR-3WON	8	4	1WON-3WR
b. kleine bedrijven	9RD-1BC-1DM-4BIW-1BU- 1HK-4HN-1KP-1PU-1HA- 1LE-1SLO-3WR-19WON-2WK	50	6	1LE-1WK-4WON
4. Hoekwantvisserij				
a. grote bedrijven	3BU-7EH-5HK-25VD	40	11	3EH-8VD
b. kleine bedrijven	2BU-4EB-7EH-2HK-1KP- 2ME-1MO-6UK-9VD-1WR- 1WK	36	-	
II. Snoekbaars/hoekwant- visserij	6HL-2HI-5HN-4LE-10H- 7ST-1UK	26	7	2HN-1LE-4ST
III. Diverse zeer kleine bedrijven	1HI-1LE-2ME-3UK-2WR- 2WON-1WK-4RD-1BU-2BIW- 1EB-1HK-1HN-2MK-4MO- 1MU-1VD-2VN	32	-	
Totaal		373	44	

1962

I. Aal- en palingviss.				
1. Motorkuilvisserij:				
a. seizoenvisser	2BU-3EB-5EH-3GM-1HD- 1HK-1LE-39UK-13VD-1WR	69	6	1EH-1LE-3UK-1VD
b. jaarvisser	1BU-1EB-4EH-5LE-21UK- 4 VD-1WR	37	7	1EH-4LE-2UK
2. Zeilkuilvisserij	18BU-1EB-4HK-3KP-7VD- 2VN-4ZS-1LE-2UK	42	-	
3. Fuikvisserij				
a. grote bedrijven	1EH-4WR-3WON	8	3	3WR
b. kleine bedrijven	9RD-1BC-4BIW-1BU-1DM- 1HK-3HN-1KP-1PU-1HA- 2LE-1SLO-3WR-14WON-2WK	45	7	1LE-1WK-5WON
4. Hoekwantvisserij				
a. grote bedrijven	3BU-7EH-5HK-24VD	39	9	2EH-7VD
b. kleine bedrijven	2BU-4EB-7EH-2HK-1KP- 2ME-1MO-3UK-6VD-1WR- 1WK	30	-	
II. Snoekbaars/hoekwant- visserij	6HL-2HI-5HN-4LE-10H- 6ST-1UK	25	7	2HN-1LE-3ST-10H
III. Diverse zeer kleine bedrijven	1HL-1LE-3UK-2WR-3WON- 1WK-3RD-2BIW-1EB-1HN- 4MO-1VN-	23	-	
Totaal		318	39	

1)De havens zijn aangeduid met de lettertekens volgens de Visserijwet.
Bron: Rijksdienst ter uitvoering van de Zuiderzeesteunwet 1925.

Oplichting op tabel I.1

In tabel I.1 is een overzicht gegeven van de IJsselmeervloot in de jaren 1961 en 1962. De indeling is gemaakt naar de belangrijkste uitgeoefende takken van visserij en het aantal vaartuigen per thuishaven, waarbij een onderscheid werd gemaakt naar het totaal aantal vaartuigen en het aantal vaartuigen van de deelnemers aan de bedrijfsboekhouding van het Landbouw-Economisch Instituut. Een vergelijking van 1962 met 1961 toont aan dat het aantal vaartuigen met 55 is afgenomen. Ongeveer de helft hiervan was zeilkuiler.

TECHNISCHE GEGEVENS VAN DE VAARTUIGI

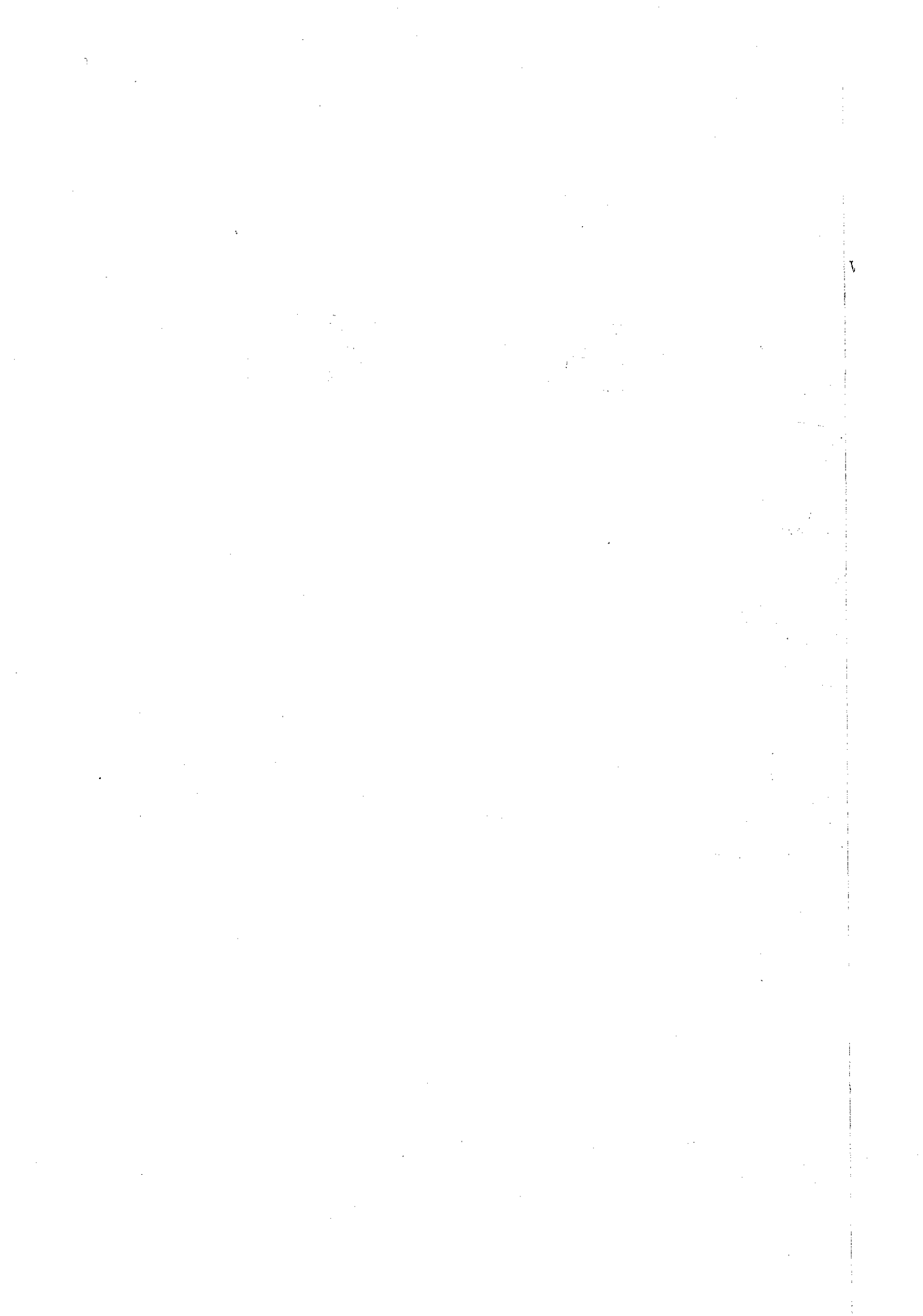
Plaats	Let- ter- te- ken	Aan- tal vaar- tui- gen	Scheepstype			Casco		Bouwjaar casco		
			bot- ter	kot- ter	overi- ge	hout	staal	voor 1943	1943- 1952	1953 1962
Bovenkarspel	BC	1		1			1			
Broek in Waterland	BIW	6			6	4	2	3	3	
Bunschoten	BU	27	16	11	0	15	12	22	3	2
Diemen	DM	1	1				1	1		
Elburg	EB	10	2	7	1	2	8	4	1	5
Enkhuizen	EH	24	3	19	2		24	7	11	6
Genemuiden	GM	3		3			3		2	1
Harlingen	HA	1		1	0		1	1		
Den Helder	HD	1		1			1		1	
Harderwijk	HK	13	8	4	1	6	7	8	1	4
Hemelum	HL	7			7		7	3	4	
Hindeloopen	HI	2			2		2	2		
Hoorn	HN	9			9		9	6	2	1
Kampen	KP	5		4	1		5	4		1
Lemmer	LE	14	1	8	5	1	13	10	4	
Medemblik	ME	2		1	1		2	1	1	
Monnikendam	MO	5			5	5		5		
Oosthuizen	OH	1			1		1		1	
Putten	PU	1	1			1				1
Sloten	SLO	1			1		1	1		
Staveren	ST	6	1	2	3		6	2	3	1
Urk	UK	69	1	59	9	2	67	37	15	17
Volendam	VD	54	15	37	2	4	50	23	19	12
Vollenhove	VN	3	1	2		1	2	2	1	
Wieringen	WR	11		6	5	3	8	8	-	3
Makkum	WON	21	1	10	10	3	18	16	4	1
Ransdorp	RD	12	1		11	6	6	10	2	
Workum	WK	4	1	1	2		4	4		
Zwartsluis	ZS	4	1	3		1	3	3	1	
Totaal		318	54	180	84	54	264	184	79	55

WAARMEDE IN 1962 IN HOOFDZAAK DE IJSSELMEERVISSERIJ WERD UITGEOEFEND

Inhoud in B.R.T			Voortbeweging motor			Gasolie - motoren					
10/10	11/20	>20	zeil	ben-zine	gas-olie	vermogen in pk			bouwjaar		
						1/9	10/20	>20	voor 1943	1943-1952	1953-1962
		1			1			1			
6			1	4	1		1		-	1	
	14	13		4	23		11	12	15	4	4
	1			1							
1	5	4		1	9	-	2	7	3		6
3	15	6			24	1	7	16	3	2	19
	1	2			3			3	1		2
		1			1			1	1		
	1				1			1		1	
	9	4		4	9		5	4	4	2	3
2	5				7		6	1	4	2	1
2				1	1	1			1		
7	2			1	8		6	2	3	3	2
	3	2			5		3	2	4		1
4	9	1		1	13		4	9	4	1	8
	2			1	1		1			1	
5			3	1	1		1		1		
1					1		1				1
1			1								
	1				1			1		1	
	6				6		2	4	2	3	1
4	34	31	1		68		9	59	8	5	55
2	39	13		1	53		19	34	13	16	24
	2	1			3		2	1	1	2	
2	6	3	2		9		1	8	4	1	4
9	8	4	3	1	17	1	6	10	7	2	8
10	2		5	2	5	1	4		3	2	
1	2	1	1		3		1	2	2	1	
2	1	1		1	3			3	3		
62	168	88	17	24	277	4	92	181	88	50	139

Opmerking op tabel I.2

Deze tabel geeft een overzicht van de technische gegevens van de vaartuigen waarmee in 1962 in hoofdzaak de IJsselmeervisserij werd uitgeoefend. Het aantal vaartuigen is voor meer dan de helft geconcentreerd in de havens Urk, Olendam, Enkhuizen en Makkum. Wat betreft het scheepstype kan worden opgemerkt dat er 180 kotters zijn. Van de 318 vaartuigen hebben er 264 een stalen casco. Van de 180 vaartuigen hebben een casco van voor 1943, terwijl ongeveer 170 van de vaartuigen van na 1943 een inhoud hebben tussen de 11 en 20 B.R.T. Het motorvermogen is voor meer dan 180 vaartuigen groter dan 20 pk.



Bijlage II

BEDRIJFSGEGEVENS EN TIJDSCHRIJVING

HET AANTAL IJSSELMEERVAARTUIGEN PER TAK

		BC	BIW	BU	DM	EB	EH	GM	HA	HD	HI	HK	H
Motorkuilers-seizoenvissers	1961			2		4	4	2					1
	1962			2		3	5	3		1			1
Motorkuilers-jaarvissers	1961			1			5						
	1962			1		1	4						
Zeilkuilers	1961			32		3		1					6
	1962			18		1							4
Grote fuikenbedrijven	1961						1						
	1962						1						
Kleine fuikenbedrijven	1961	1	4	1	1				1				1
	1962	1	4	1	1				1				1
Grote hoekwantbedrijven	1961			3			7						5
	1962			3			7						5
Kleine hoekwantbedrijven	1961			2		4	7						2
	1962			2		4	7						2
Snoekbaarsvissers	1961												2
	1962												2
Diverse zeer kleine bedrijven	1961		2	1		1						1	1
	1962		2			1							

Tabel II.1

AN VISSERIJ PER THUISHAVEN 1961/1962

	VP	KP	LE	ME	MO	OH	PU	RD	SLO	ST	UK	VD	VN	WK	WON	WR	ZS	MK	MU	Totaal
											45	10			1	2				71
		1									39	13				1				69
		7									20	7								40
		5									21	4				1				37
	3	2									3	15	2				3			70
	3	1									2	7	2				4			42
															3	4				8
															3	4				8
1	1	2			1	9	1							2	18	3				50
3	1	2			1	9	1							2	14	3				45
											25									40
											24									39
	1		2	1							6	9		1		1				36
	1		2	1							3	6		1		1				30
5		4			1					7	1									26
5		4			1					6	1									25
1		1	2	4			4				3	1	2	1	2	2		2	1	32
1		1		4			3				3		1	1	3	2				23

Toelichting op tabel II.1

Het aantal vaartuigen waarmee de IJsselmeervisserij werd uitgeoefend daalde van 373 in 1961 tot 318 in 1962. Ongeveer de helft van deze daling werd veroorzaakt door het teruglopen van het aantal zeilkuilers. Bij de grote fuikenbedrijven en de grote hoekwantbedrijven bleef het aantal vrijwel onveranderd. Ook bij de snoekbaarsvissers traden geen veranderingen op.

VERGELIJKING

Omschrijving	Aant. vrt. waarmede a/d IJsselm.visserij als hfd.- visserij werd deelgenomen				Gem. motorvermogen in pk			
	totaal		deelnemers		totaal		deelnemer	
	1961	1962	1961	1962	1961	1962	1961	1962
I. Aal- en palingvisserij								
1. <u>Motorkuilvisserij</u>								
a. <u>Seizoenvissers</u>								
Vrt. met gasolietmotoren	71	69	5	6	66	73	81	80
b. <u>Jaarvissers</u>								
Vrt. met gasolietmotoren	40	37	11	7	76	81	73	77
2. <u>Zeilkuilvisserij</u>								
a. Vrt. met gasolietmotoren	43	33			28	32		
b. Vrt. met benzinemotoren	27	9			16	16		
c. Zeilvaartuigen								
3. <u>Fuikvisserij (Afsluitd.)</u>								
a. <u>Grote bedrijven</u>								
Vrt. met gasolietmotoren	8	8	4	3	66	73	64	78
b. <u>Kleine bedrijven</u>								
1. Vrt. met gasolietmotoren	36	33	6	7	28	27	25	30
2. Vrt. met benzinemotoren	8	7			18	18		
3. Zeilvaartuigen	6	5						
4. <u>Hoekwantvisserij</u>								
a. <u>Grote bedrijven</u>								
1. Vrt. met gasolietmotoren	39	38	11	9	28	33	24	31
2. Vrt. met benzinemotoren	1	1			18	18		
b. <u>Kleine bedrijven</u>								
1. Vrt. met gasolietmotoren	33	28			27	28		
2. Vrt. met benzinemotoren	3	2			15	18		
3. Zeilvaartuigen								
II. <u>Snoekbaarsvisserij</u>								
Snoekbaars-hoekwant								
1. Vrt. met gasolietmotoren	25	24	7	7	28	29	28	29
2. Vrt. met benzinemotoren	1	1			20	20		
III. Subtotaal	341	295	44	39	41	46	47	50
IV. Kleine bedrijven	32	23	-	-	-	-	-	-
V. Totaal	373	318	44	39	41	46	47	50

Bron: Gids van vissersvaartuigen van de Directie van de Visserijen.

Tabel II.2

DRIJFSGEGEVENS

Gemiddelde ouderdom in jaren								Gemiddelde inhoud in B.R.T.			
casco				motor				totaal		deelnemers	
totaal		deelnemers		totaal		deelnemers		totaal		deelnemers	
1961	1962	1961	1962	1961	1962	1961	1962	1961	1962	1961	1962
18	18	13	19	3	4	1	2	19	19	18	17
12	12	23	20	2	2	2	2	21	21	19	20
46	48			19	20			20	20		
59	57			24	27			24	22		
20	22	21	16	5	5	17	10	19	20	18	20
36	33	31	32	14	16	9	14	15	15	15	16
34	35			31	33			11	9		
17	18							1	1		
15	16	15	17	11	11	13	13	18	18	18	18
75	76			24	25			17	17		
26	27			12	12			15	14		
38	35			25	1			20	12		
25	26	23	23	10	11	13	10	12	12	13	13
41	42			27	28			6	6		
28	26	21	22	10	10	9	9	18	17	17	17
-	-	-	-	-	-	-	-	-	-	-	-
28	26	21	22	10	10	9	9	18	17	17	17

Toelichting op tabel II.2

In deze tabel wordt van enige bedrijfsgegevens een vergelijking gegeven tussen de totale IJsselmeervloot en de deelnemers aan de L.E.I.-boekhouding, voor de diverse groepen. In het algemeen blijken de deelnemers op basis van deze gemiddelden een redelijke vertegenwoordiging van de onderscheiden groepen te vormen.

BEDRIJFSGEGEVENS EN TIJDSCHRIJVING

	Motorkuil				Fuiken-Afsluitdijk				Hoekwant		Snoekbaar:	
	seizoen-jaar-				grote		kleine		grote		hoekwant-	
	vissers				bedrijven		bedrijven		bedrijven		vissers	
	'61	'62	'61	'62	'61	'62	'61	'62	'61	'62	'61	'62
A. Bedrijfsgegevens												
Aantal vtgn in administratie	5	6	11	7	4	3	6	7	11	9	7	7
Gem. motorvermogen in pk	81	80	73	77	64	78	25	30	24	31	28	29
Gem. ouderdom: a. casco	13	19	23	20	21	16	31	32	15	17	23	23
b. motor	1	2	2	2	17	10	9	14	13	13	13	10
Inhoud in B.R.T.	18	17	19	20	18	20	15	16	18	18	13	13
Gemiddelde bemanning:	2,2	2,5	2,7	2,8	2,9	3,4	2,1	2,3	3,0	3,5	2,4	2,5
waarvan eigenaren	1,0	1,0	1,7	1,6	2,0	2,0	1,2	1,1	1,5	1,3	1,6	1,7
B. Tijdschrijving												
Gem. aantal visdagen:												
aal- en palingvisserij												
kuil	111	93	111	89	8		2					
fuiken				15	160	157	198	167			2	9
hoekwant	5		6	3					158	119	116	75
tot. aal- en palingviss.	116	93	117	107	168	157	200	167	158	119	118	84
snoekbaarsvisserij												
staand want	4		18	30			10	10	8	8	70	77
sleepnetten			25	21				2	7	7	25	31
totaal snoekbaarsvisserij	4		43	51			10	12	15	15	95	108
overige IJsselmeerviss.			12				10	8			2	
Div. Noord- en Waddenzeeviss.			13	12	35	40		7	3	1		
Totaal visdagen	120	93	185	170	203	197	220	194	176	135	215	192
Gem. aantal stilligdagen												
Slecht weer - vorst	20	6	34	41	28	39	16	24	45	34	64	52
Reparatie schip			3	1	2	2		2	3	2	2	1
Reparatie motor		1	17	5		1	2		6	3	7	7
Reparatie vistuig			1		18	10			3	1	1	1
Opgelegd	127	165	11	27	50	52	68	83	67	111	3	27
Klaarmaken schip		1	3	3	3	5			1	4		1
Geen vangsten												
Gesloten tijd	9	11	14	31	2		3	6		4	9	26
Diverse oorzaken			12	2	2	1			3	8	6	1
Zon- en feestdagen	58	59	57	57	57	58	55	56	59	59	58	57
Zaterdag	31	29	28	28			1		2	4	-	
Totaal stilligdagen	245	272	180	195	162	168	145	171	189	230	150	173
Aantal bedrijfsweken	26	26	52	52	52	52	52	52	39	39	52	52

Toelichting op tabel II.3

Uit de tijdschrijving blijkt duidelijk dat het gemiddelde aantal visdagen voor alle visserijen, uitgezonderd de snoekbaarsvisserij, in 1962 aanzienlijk lager was dan in 1961. Het gemiddeld totaalaantal visdagen daalde in de diverse groepen in 1962 met 3 tot 23%. Diverse oorzaken zijn hiervoor aan te wijzen. Zo was in 1962 het kuilseizoen 4 weken korter dan in 1961. Daarnaast is er meer en meer de tendentie de IJsselmeervisserij als seizoenwerk te gaan verrichten. In de wintermaanden worden dan vele schepen opgelegd, terwijl een deel van de opvarenden buiten de visserij emplooi vinden. Een ander deel beoefent in die tijd de garnalen- of kleine zeevisserij.

Bijlage III

AANVOER, BESOMMING EN PRIJZEN

Groep Jaar Aantal vaartuigen Omschrijving	M o t o r k u i l												grote 1961		
	seizoen						jaar								
	1961			1962			1961			1962					
	5			6			11			7			4		
kg	gld.	prijs p. kg	kg	gld.	prijs p. kg	kg	gld.	prijs p. kg	kg	gld.	prijs p. kg	kg	gld.	prijs p. kg	
A. Kuilvisserij															
1. Aal en paling	8011	21185	2,64	5223	17609	3,37	8817	23972	2,72	5095	17295	3,39	362	929	2,5
2. Overige vissoorten	61182	4853	0,08	41303	4014	0,10	53439	3715	0,07	44232	4463	0,10	2792	214	0,0
3. Totaal	69193	26038	0,38	46526	21623	0,46	62256	27687	0,44	49327	21758	0,44	3154	1143	0,3
B. Fuikvisserij															
1. Aal en paling										169	460	2,73	10131	31096	3,0
2. Overige vissoorten										13778	1073	0,08	88	41	0,4
3. Totaal										13947	1533	0,11	10219	31137	3,0
C. Hoekwantvisserij															
1. Aal en paling	343	1006	2,93				378	1237	3,28	226	857	3,78			
2. Overige vissoorten															
3. Totaal	343	1006	2,93				378	1237	3,28	226	857	3,78			
D. Snoekbaars-standwantvisserij															
1. Snoekbaars	130	122	0,94				506	699	1,38	634	1145	1,81			
2. Baars	28	37	1,30				235	268	1,14	576	777	1,35			
3. Overige vissoorten	212	43	0,20				1837	309	0,17	2259	437	0,19			
4. Totaal	370	202	0,55				2578	1276	0,49	3469	2359	0,68			
E. Snoekbaars-sleepnetvisserij															
1. Snoekbaars							872	1399	1,60	923	1866	2,02			
2. Baars							709	894	1,26	2535	2165	0,85			
3. Overige vissoorten							3452	465	0,13	4314	621	0,14			
4. Totaal							5033	2758	0,55	7772	4652	0,60			
F. Overige IJsselmeervisserijen															
1. Botnetten															
2. Spiering(nest-)visserij							5121	721	0,14						
G. Diverse Waddenzeevisserijen															
1. Ansjoviskommen													2849	2171	0,7
2. Garnalen							3842	2037	0,53	2257	912	0,40	3034	3002	0,9
3. Zeesterren															
H. Overige visserijen															
Totaal alle visserijen	69906	27246	0,39	46526	21623	0,46	81150	36390	0,45	84724	34935	0,41	19256	37453	1,9

VGST PER VAARTUIG

Tabel III.1

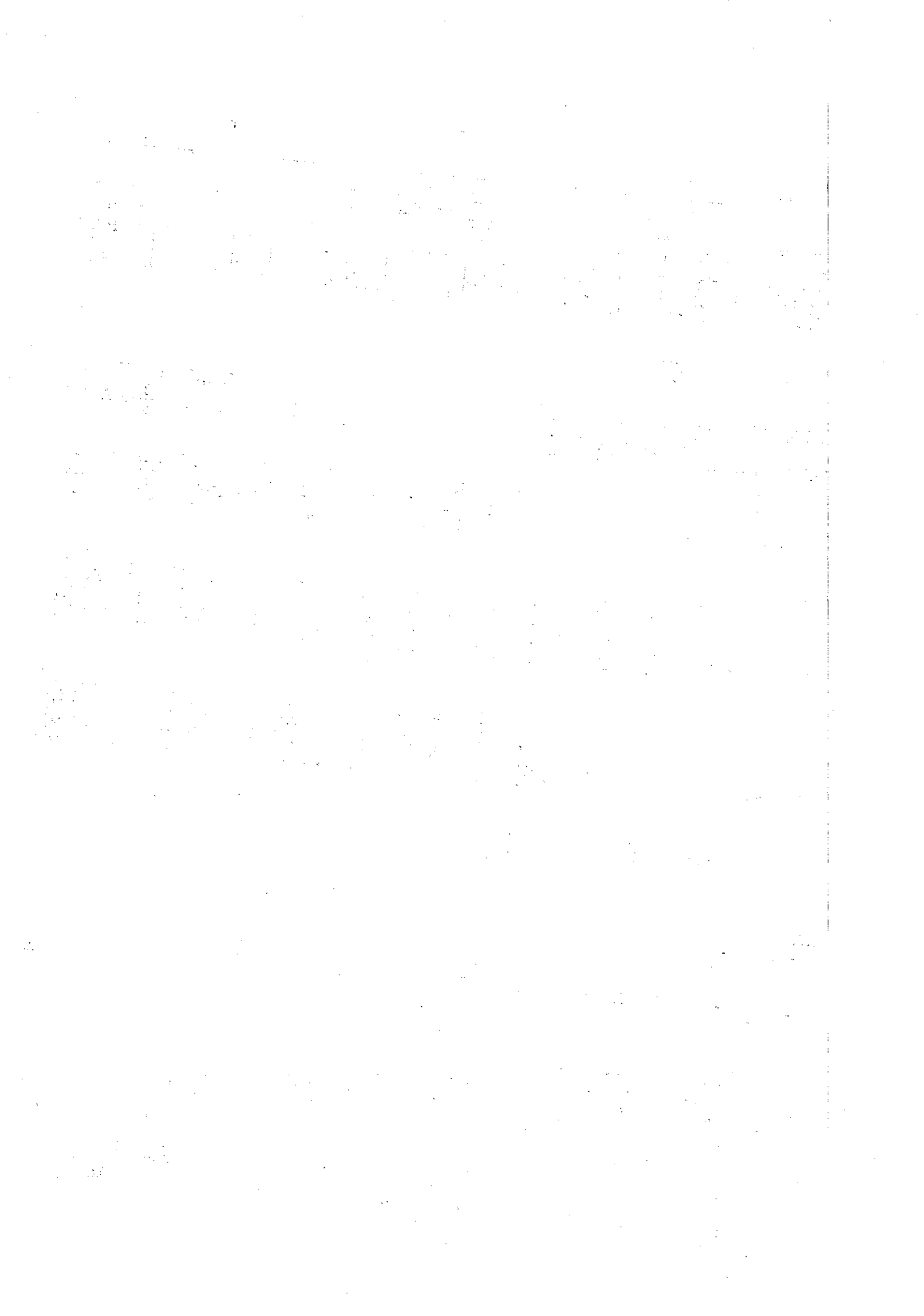
u i k e n			Hoekwant										Snoekbaars - tevens hoekwant							
drijven			kleine bedrijven					grote bedrijven					hoekwant							
1962			1961		1962			1961		1962			1961			1962				
3			6		7			11		9			7			7				
gld.	prijs p. kg	kg	gld.	prijs p. kg	kg	gld.	prijs p. kg	kg	gld.	prijs p. kg	kg	gld.	prijs p. kg	kg	gld.	prijs p. kg	kg	gld.	prijs p. kg	
		53	139	2,65																
		434	30	0,07																
		487	169	0,35																
41801	3,14	5974	18383	3,08	4496	16247	3,61							75	217	2,91	326	1164	3,57	
		9547	1272	0,13	23027	1702	0,07										3	2	0,75	
41801	3,14	15521	19655	1,27	27523	17949	0,65							75	217	2,91	329	1166	3,54	
								12326	38984	3,16	7949	28437	3,58	4613	15267	3,31	2528	9685	3,83	
								60	92	1,54	24	25	1,04	180	240	1,33	371	343	0,92	
								12386	39076	3,15	7973	28462	3,57	4793	15507	3,24	2899	10028	3,46	
		44	72	1,64	70	125	1,79	306	493	1,61	149	273	1,83	2601	4091	1,57	2570	4926	1,92	
		16	26	1,56	45	67	1,49	143	166	1,16	158	199	1,26	1405	1519	1,08	1441	2010	1,40	
		1586	460	0,29	1131	318	0,28	832	151	0,18	438	99	0,23	4038	659	0,16	3081	476	0,15	
		1646	558	0,34	1246	510	0,41	1281	810	0,63	745	571	0,77	8044	6269	0,78	7092	7412	1,05	
					28	46	1,64	191	329	1,72	162	292	1,80	553	876	1,58	688	1317	1,91	
					113	67	0,59	180	253	1,41	324	266	0,82	526	628	1,20	1842	1511	0,82	
					99	21	0,21	2423	378	0,16	2738	462	0,17	1990	260	0,13	4993	734	0,15	
					240	134	0,56	2794	960	0,34	3224	1020	0,32	3068	1764	0,57	7523	3562	0,47	
		350	265	0,76	343	175	0,51							121	114	0,94				
		6597	704	0,11	3568	522	0,15													
					632	472	0,75													
7	5533	0,78						768	553	0,72	121	116	0,96							
-	2012	-																		
-	49346	-	24601	21351	0,87	33552	19762	0,59	17229	41399	2,40	12063	30169	2,50	16101	23871	1,48	17843	22168	1,24

Toelichting op tabel III.1

Over het geheel genomen waren de gemiddelde opbrengsten per vaartuig in 1962 lager dan in 1961 (4 tot 27%). Een uitzondering vormde de groep grote fuiken waarvan de gemiddelde opbrengst per vaartuig in 1962 bijna 32% hoger was dan in 1961.

De motorkuil-jaarvissers kwamen in 1962 slechts 4% lager uit, daar zij in de snoekbaarsvisserij een redelijke compensatie wisten te vinden.

De sterkste daling in de opbrengst had plaats bij de hoekwantbedrijven die in 1962 een gemiddelde opbrengst per vaartuig hadden welke 27% lager was dan in 1961.



Bijlage IV

KOSTEN EN RESULTATEN PER VAARTUIG

Toelichting op de kosten

In hoofdstuk III van het verslag is een samenvatting gegeven van de bedrijfskosten. Ter bepaling van deze kosten zijn de volgende maatstaven aangelegd.

a. Motorbrandstoffen, spleet- en hulplonen en afleveringskosten

Hiervoor zijn de op de verschillende jaren betrekking hebbende bedragen opgenomen.

b. Reparatie- en onderhoudskosten van casco en motor, dekbehoefte en vistuigkosten

Van deze kostensoorten zijn de uitgaven van de laatste vier jaar gemiddeld om tot het kostenbedrag van het laatste jaar te komen. Deze uitgaven worden namelijk veelal voor meer dan een jaar gemaakt en het verdient om deze reden geen aanbeveling de jaarlijkse uitgaven zonder meer als kosten aan te merken. Hoge revisiekosten zijn gedeeltelijk onder de exploitatiekosten opgenomen en voor de rest geactiveerd om in de volgende jaren als kosten te worden opgenomen.

Bij de berekening van het vierjaarsgemiddelde voor het vistuig wordt rekening gehouden met het aantal reisdagen in de respectieve jaren.

c. Verzekering vaartuig

De kosten van verzekering van het vaartuig zijn vastgesteld op 1,5% van de vervangingswaarde van casco en motor.

d. Kosten bemanning excl. deel

Bij de kostensoort zijn behalve de uitgegeven bedragen voor reisgeld, bedrijfskleding en proviand ook de sociale voorzieningen ondergebracht.

In verband met de grote onderlinge verschillen in de sociale voorzieningen voor de bemanning is hiervoor een genormaliseerd bedrag opgenomen, gebaseerd op de tarieven welke gelden voor de onderlinge vereniging te Urk.

Per opvarende werd zowel voor 1961 als voor 1962 f. 200,- opgevoerd.

e. Deel van de bemanning

Als deel van de bemanning is opgevoerd het uitgegeven bedrag vermeerderd met een "deel" voor de opvarende schipper-eigenaar, voor zover dit niet reeds was geboekt. Het "deel" van de opvarende schipper-eigenaar is gelijk gesteld aan dat van een volwassen opvarende.

f. Algemene kosten

Onder deze kostensoort vallen de navigatiemiddelen, conserveermiddelen, kosten boekhouder, porti en telefoon, abonnement en contributies, akten en vergunningen, haven- en kadegelden en pakhuiskosten.

g. Afleveringskosten

Hieronder vallen de afslagrechten, heffingen Produkt- en Visserij-schap, los- en weegkosten.

DE AFSCHRIJVINGS-

	Vaartuiggegevens				Vervangingswaard	
	ouderdom in jaren		inhoud in	pk motor-	x 1000 gld.	
	casco	motor	B.R.T.	vermogen	casco	motor
1961						
Motorkuil - seizoenvissers	13	1	18	81	29557	20950
Motorkuil - jaarvissers	23	2	19	73	31507	18750
Fuiken - groot	21	17	18	64	29016	18753
Fuiken - klein	31	9	15	25	23911	8632
Hoekwant - groot	15	13	18	24	29749	8098
Snoekbaars/hoekwant	23	13	13	28	20956	9050
1962						
Motorkuil - seizoenvissers	19	2	17	80	29363	21565
Motorkuil - jaarvissers	20	2	20	77	34122	20790
Fuiken - groot	16	10	20	78	33880	21072
Fuiken - klein	32	14	16	30	26378	11382
Hoekwant - groot	17	13	18	31	31057	8369
Snoekbaars/hoekwant	23	10	13	29	21780	9372

Toelichting op tabel IV 1

De kosten van afschrijving en rente kunnen slechts arbitrair worden vastgesteld omdat de economische levensduur van de casco's en motoren moeilijk te bepalen is. Daarbij komt dat een deel van de revisiekosten als vernieuwing is te beschouwen, waardoor de levensduur wordt verlengd. Bij reparatie en onderhoud is hiermee reeds rekening gehouden door een deel van de uitgaven te activeren, waardoor ook nog op oude vaartuigen en motoren wordt afgeschreven.

Afschrijvingen

Bij de casco's wordt uitgegaan van een vervangingswaarde van f. 1400,- per B.R.T. op basis van het prijspeil van 1957 en een economische levensduur van 25 jaar. Met behulp van het indexcijfer 1) van de bouwkosten van het Ministerie van Volkshuisvesting en Bouwnijverheid wordt ieder jaar de vervangingswaarde vastgesteld. Uitgegaan van de gedachte, dat de complementaire kosten bij het ouder worden toenemen en de totale druk van de vaartuigkosten gelijk moet blijven is de afschrijving in de eerste jaren hoger gesteld dan in de latere jaren. De restwaarde van het casco is gesteld op 4% van de vervangingswaarde. Als afschrijvingspercentages zijn toegepast:

5,1% per jaar van de vervangingswaarde (ouderdom 1 t/m 10 jaar),
 3,0% per jaar van de vervangingswaarde (ouderdom 11 t/m 25 jaar),
 2,0% per jaar van de vervangingswaarde (ouderdom meer dan 25 jaar).

De afschrijving op motoren is gebaseerd op een vervangingswaarde van f. 333,- per pk-motorvermogen voor langzaamlopende motoren en f. 222,- per pk-motorvermogen voor snellopende motoren. Ook hier is uitgegaan van het prijspeil van 1957 terwijl met behulp van indexcijfers 2) ieder jaar de vervangingswaarde wordt vastgesteld. De economische levensduur werd op 15 jaar gesteld met een restwaarde nihil. Als afschrijvingspercentages zijn toegepast:

- 1) Indexcijfer voor de bouwkosten van casco's (1957 = 100) was in 1961 116 en in 1962 121.
- 2) Indexcijfer voor de bouwkosten van motoren (1957 = 100) was in 1961 116 en in 1962 121.

RENTEKOSTEN

Afschrijving			Vlottend be- drijfskapi- taal in gld.	Rente à 5% per jaar in gld.				Totaal afschr. en rente per jaar in gld.
casco	motor	totaal afgerond		casco	motor	vlottend bedr. kap.	totaal afgerond	
010	1676	2700	1136	665	471	56	1200	3900
067	1735	3000	1710	540	421	85	1050	4050
160	1110	2300	2858	496	326	143	950	3250
545	431	1100	1778	447	194	89	750	1850
050	426	1400	2089	669	147	105	900	2300
552	508	1150	1580	356	170	79	600	1750
007	1725	2650	1147	597	485	57	1150	3800
105	1871	3300	2699	468	653	135	1250	4550
185	1417	2900	3753	628	407	188	1200	4100
541	633	1300	2141	406	241	108	750	2050
008	556	1450	2105	590	166	105	850	2300
546	588	1250	2060	366	194	103	650	1900

8% per jaar van de vervangingswaarde (ouderdom 1 t/m 10 jaar),
 4% per jaar van de vervangingswaarde (ouderdom 11 t/m 15 jaar),
 3% per jaar van de vervangingswaarde (ouderdom meer dan 15 jaar).

In verband met het intensievere gebruik van het vaartuig zijn de afschrijvingspercentages, zowel voor casco als voor motor, bij de motor-kuil-jaarvissers met 1% verhoogd. Bij de kleine fuikenbedrijven is het afschrijvingspercentage van de motor met 1% verlaagd vanwege het minder intensieve gebruik van de motor.

Rente

Als basis voor de berekening van de rentekosten is 5% van het gemiddeld geïnvesteerde vermogen aangehouden. Bij het vaststellen van dit percentage is uitgegaan van de gedachte dat de visser als ondernemer, geen toegang heeft tot de eerstehands vermogensmarkt. Het gemiddeld geïnvesteerde vermogen in casco's en motoren bedraagt tijdens de economische levensduur 45% van de vervangingswaarde. Voor casco's en motoren die (eventueel na vernieuwing) ouder zijn dan de economische levensduur (resp. ouder dan 25 en 15 jaar), is het gemiddeld geïnvesteerde vermogen (d.w.z. van herstel- en revisiekosten) getaxeerd op 20% van de vervangingswaarde.

Voorts is de rente berekend over het benodigde bedrijfskapitaal. Dit is gebaseerd op het gemiddeld over vier jaar berekende bedrag aan vistuig- en algemene kosten.

Tabel IV 2

BEDRIJFSRESULTATEN PER VAARTUIG

	Motorkuil				Fuiken-Afsluitdijk				Hoekwant		Snoekbaa	
	seizoenvissers		jaarvissers		grote bedrijven		kleine bedrijven		grote bedrijven		hoekwan	
	1961	1962	1961	1962	1961	1962	1961	1962	1961	1962	1961	1962
In onderzoek betr. vaartuigen	5	6	11	7	4	3	6	7	11	9	7	
Gem. inhoud in B.R.T.	18	17	19	20	18	20	15	16	18	18	13	
Gem. motorvermogen in pk	81	80	73	77	64	78	25	30	24	31	28	
Gem. ouderdom motor in jr.	1	2	2	2	17	10	9	14	13	13	13	
Gem. ouderdom casco in jr.	13	19	23	20	21	16	31	32	15	17	23	
Gem. aant. bemanningsleden	2,2	2,5	2,7	2,8	2,9	3,4	2,1	2,3	3,0	3,5	2,4	
Gem. aantal visdagen	120	93	185	170	203	197	220	194	176	135	215	
Bruto-besomming in gld.	27246	21623	36390	34935	37453	49346	21351	19762	41399	30169	23871	22
Bruto-overschot in gld.	6938	5033	5551	3899	4336	7664	4155	4204	6876	3373	3268	28
Netto-overschot/tekort 1)												
in guldens	3038	1233	1501	751	1086	3564	2305	2154	4576	1073	1518	9
Deel van de volw. opvarende	5154	4082	6378	6444	7480	8593	4664	4196	6887	4470	4804	46
Aantal eigenaars per bedrijf	1	1	1,7	1,6	2	2	1,2	1,1	1,5	1,3	1,6	1
Netto-overschot/tekort 1)												
per eigenaar in gld.	3038	1233	883	407	543	1782	1921	1958	3051	825	949	1
Totaalinkomen van de opvaren-												
de eigenaar uit het bedrijf												
in gld.	9392	6465	7879	6818	8498	10975	7210	6836	10538	5949	6128	58
Gem. aantal bedrijfsweken	26	26	52	52	52	52	52	52	39	39	52	

1) Een tekort wordt aangeduid met een / teken.

Toelichting op tabel IV 2

Deze tabel geeft een overzicht van de bedrijfsresultaten per vaartuig in de diverse groepen.

Het netto-overschot geeft het verschil tussen de brutobesomming en de totale kosten (inclusief afschrijving en rente). In alle groepen, uitgezonderd de grote fuiken, was dit in 1962 lager dan in 1961. Door het netto-overschot te delen door het aantal eigenaars ontstaat het netto-overschot per eigenaar dat, vanwege het van jaar op jaar wisselende aantal eigenaars, een ander beeld kan geven dan het netto-overschot zelf.

Het totaalinkomen van de opvarende eigenaar uit het bedrijf bestaat uit het deel van een volwassen opvarende plus een evenredig aandeel in de rente en het netto-overschot.

Tabel IV 3

TOEGEVOEGDE WAARDE PER VAARTUIG PER MANWEEK

	Manweken		Toegevoegde waarde (in gld.)			
			per vaartuig		per manweek	
	totaal	aalseizoen	totaal	aalseizoen	totaal	aalseizoen
1961						
Motorkuil - seizoenvissers	57	53	16750	16032	294	302
Motorkuil - jaarvissers	140	84	21319	18002	152	214
Grote - fuikenbedrijven	151	119	24801	20998	164	176
Kleine - fuikenbedrijven	109	98	13937	13184	128	135
Grote hoekwantbedrijven	117	105	28061	26673	240	254
Snoekbaars/hoekwantvissers	125	67	14861	9825	119	178
1962						
Motorkuil - seizoenvissers	65	65	12309	12309	189	189
Motorkuil - jaarvissers	146	76	19245	13154	132	173
Grote fuikenbedrijven	177	141	34741	30180	196	214
Kleine fuikenbedrijven	120	103	12820	11769	107	114
Grote hoekwantbedrijven	137	121	18160	17501	133	145
Snoekbaars/hoekwantvissers	130	51	13295	5984	102	117

Toelichting op tabel IV 3

De toegevoegde waarde is de som van alle inkomensbestanddelen, ongeacht in welke vorm, die in de visserij worden genoten. Hieronder vallen het "deel" van de bemanning, proviand, sociale lasten, rente en het netto-overschot.

In de tabel is per groep de toegevoegde waarde per vaartuig en per manweek weergegeven, waarbij een onderscheid is gemaakt naar jaar, totaal en het aalseizoen.

In 1961 varieerde de toegevoegde waarde per vaartuig (totaal) van f. 13987,- tot f. 28061,- en in 1962 (totaal) van f. 12309,- tot f. 19245,-. De toegevoegde waarde per vaartuig in het aalseizoen varieerde van f. 9825,- tot f. 26673,- respectievelijk van f. 5984,- tot f. 30180,-. De toegevoegde waarde per manweek (totaal) varieerde in 1961 van f. 119,- tot f. 294,- en in 1962 van f. 102,- tot f. 196,-. Voor het aalseizoen varieerde de toegevoegde waarde per manweek in 1961 van f. 135,- tot f. 302,- en in 1962 van f. 114,- tot f. 214,-.

Bijlage V.

RESULTATEN PER TAK VAN VISSERIJ

SAMENVATTING VAN DE RESULTATEN PER TAK VAN VISSERIJ

Tabel V.1

	Aantal visdagen		Brutobesomming		Totale kosten		Netto-overschot resp. tekort		Deel van een volw. opvarende	
	1961	1962	1961	1962	1961	1962	1961	1962	1961	1962
<u>Motorkuil</u>										
a. <u>Seizoenvissers</u>										
Kuil	111	93	26038	21623	22809	20390	3229	1233	4894	4082
Overige visserijen	9	0	1208	-	1399	-	∕191	-	260	-
b. <u>Jaarvissers</u>										
Kuil	111	89	27687	21758	24264	20576	3423	1182	4909	4255
Overige visserijen	74	81	8703	13177	10625	15010	∕1922	∕1833	1469	2189
<u>Fuiken (Afsluitdijk)</u>										
a. <u>Grote bedrijven:</u>										
fuikenvisserij	160	157	31137	41801	29794	38709	1343	3092	6162	7229
overige visserijen	43	40	6316	7545	6573	7073	∕257	472	1318	1364
b. <u>Kleine bedrijven:</u>										
fuikenvisserij	198	167	19655	17949	17225	15667	2430	2282	4326	3865
overige visserijen	22	27	1696	1813	1821	1941	∕125	∕128	338	331
<u>Hoekwant-grote bedrijven</u>										
Hoekwantvisserij	158	119	39076	28462	34196	26759	4880	1703	6421	4102
Overige visserijen	18	16	2323	1707	2627	2337	∕304	∕630	466	368
<u>Snoekbaars-Hoekwant</u>										
Snoekbaarsvisserij	95	108	8033	10974	8126	10571	∕93	403	1803	2417
Hoekwantvisserij	116	75	15507	10028	13892	9323	1615	705	2935	1938
Overige visserijen	4	9	331	1166	335	1343	∕4	∕177	66	286

Toelichting op tabel V.1

Tabel V.1 geeft een samenvatting van de bedrijfsresultaten per tak van visserij. Uit deze samenvatting blijkt dat voor alle groepen, uitgezonderd de grote fuiken en de snoekbaars-hoekwantvisserij (met name de snoekbaarsvisserij), de resultaten in de hoofdvisserij in 1962 slechter waren dan in 1961. Wat de besomming uit de overige visserijen betreft was dit alleen bij de grote hoekwantbedrijven lager.

Het netto-overschot (resp. tekort) in de hoofdvisserij was alleen bij de grote fuikenbedrijven in 1962 beter dan in 1961. Voor de overige visserijen was het bij de motorkuil-jaarvissers en de grote fuikenbedrijven in 1962 hoger dan in 1961.

Tabel V.2

AFLEVERINGSKOSTEN EN DEEL VAN DE BEMANNING IN PROCENTEN VAN DE
BRUTOBESOMMING IN DE HOOFDVISSERIJ

	Jaar	Rechten visaf- slag	Heffing visserij- en prod.schap	Los- kosten	Totaal aflev.- kosten	Deel be- manning	Deel v/e volw. op- varende

torkuilers							
izoenvissers	1961	3,00	0,45	0,90	4,35	42,88	18,79
	1962	3,01	0,40	0,55	3,96	41,83	18,86

torkuilers							
jaarvissers	1961	3,00	0,47	0,44	3,91	47,12	17,73
	1962	3,00	0,40	0,15	3,55	48,70	19,56

grote fuiken-							
bedrijven	1961	3,01	0,46	0,01	3,48	59,06	19,79
	1962	3,00	0,40	-	3,40	61,16	17,29

kleine fuiken-							
bedrijven	1961	3,00	0,47	0,11	3,58	46,91	22,01
	1962	3,00	0,40	0,02	3,42	45,80	21,53

motorwantsvissers							
grote bedrijven	1961	3,00	0,45	0,50	3,95	50,76	16,43
	1962	3,00	0,40	0,22	3,62	48,58	14,41

snoekbaars-							
motorwantsvissers							
visserij	1961	3,05	0,49	-	3,54	53,00	22,45
	1962	2,99	0,42	-	3,41	50,63	22,02

motorwants-							
visserij	1961	2,97	0,49	0,01	3,47	48,46	18,93
	1962	2,99	0,41	-	3,40	47,26	19,33

Toelichting op tabel V.2

In deze tabel wordt een overzicht gegeven van de afleveringskosten en het deel van de bemanning in procenten van de brutobesomming in de hoofdvisserij. Procentueel gezien blijken de totale afleveringskosten in 1962 lager te liggen dan in 1961.

Het deel van de bemanning in procenten van de brutobesomming varieerde in 1961 van 42,88 tot 59,06% en in 1962 van 41,83 tot 61,16%. Bij de motorkuil-jaarvissers en de grote fuikenbedrijven was het deel van de bemanning in 1962 procentueel hoger dan in 1961.

Het deel van een volwassen opvarende was procentueel voor de motorkuil seizoen- en -jaarvissers in 1962 hoger dan in 1961.

OPBRENGST EN KOSTEN PER 100 KG AAL EN PALI

	Jaar	Aanvoer aal en paling	Brutobe- soming aal en paling	Opbrengst bijvis	Totaal hoofd- visserij	
					opbrengst	koste
Motorkuilers-seizoenvissers	1961	8011	21185	4853	26038	22809
	1962	5223	17609	4014	21623	20390
Motorkuilers-jaarvissers	1961	8817	23972	3715	27687	24262
	1962	5095	17295	4463	21758	20576
Grote fuikenbedrijven	1961	10131	31096	41	31137	29792
	1962	13299	41801	0	41801	38709
Kleine fuikenbedrijven	1961	5974	18383	1272	19655	17225
	1962	4496	16247	1702	17949	15667
Grote hoekwantbedrijven	1961	12326	38984	92	39076	34198
	1962	7949	28437	25	28462	26755
Snoekbaarsvissers-snoek- baarsvisserij	1961	3154	4967	3066	8033	8126
	1962	3258	6243	4731	10974	10571
Snoekbaarsvissers-hoek- wantvisserij	1961	4613	15267	240	15507	13892
	1962	2528	9685	343	10028	9322

ISP. SNOEKBAARS IN DE HOOFDVISSERIJ

Tabel V.3

Netto-over- schot hoofd- visserij	Totale opbr. hoofdvisserij p.100 kg aal en paling	Totale kosten hoofdvisserij p.100 kg aal en paling	Netto-over- schot hoofd- visserij per 100 kg aal en paling	Opbrengst van 100 kg aal en paling	Kosten per 100 kg aal en paling
3229	325,03	284,72	40,31	264,45	224,14
1233	414,00	390,39	23,61	337,14	313,53
3423	314,02	275,20	38,82	271,88	233,06
1182	427,05	403,85	23,20	339,45	316,25
1343	307,34	294,09	13,25	306,94	293,69
3092	314,32	291,07	22,25	314,32	292,07
2430	329,01	288,33	40,68	307,72	267,04
2282	399,22	348,47	50,75	361,37	310,62
4880	317,02	277,43	39,59	316,27	276,68
1703	358,06	336,63	21,43	357,74	336,31
∕ 93	254,69	257,64	∕ 2,95	157,48	160,43
403	336,83	324,46	12,37	191,62	179,25
1615	336,16	301,15	35,01	330,96	295,95
705	396,68	368,79	27,89	383,11	355,22

Toelichting op tabel V.3

Deze tabel geeft een overzicht van opbrengst en kosten per 100 kg aal en paling respectievelijk snoekbaars in de hoofdvisserij.

De totale opbrengst per 100 kg aal en paling en snoekbaars blijkt voor alle groepen in 1962 hoger te liggen dan in 1961. De kosten per 100 kg waren in 1962 echter dusdanig gestegen dat het netto-overschot per 100 kg, uitgezonderd in de groepen grote en kleine fuiken en snoekbaarsvissers met als hoofdbedrijf snoekbaarsvisserij, lager was dan in 1961.

De kosten per 100 kg aal en paling stegen in alle groepen met uitzondering van de groep grote fuiken.

Bijlage VI

RESULTATEN PER VISDAG

AANVOER

Groep Jaar Aantal vaartuigen Omschrijving	Motorkuilers										Fuiken- grote be-				
	seizoen						jaar				1961				
	1961			1962			1961		1962		4				
	5			6			11		7		4				
	kg	gld.	visd.	kg	gld.	visd.	kg	gld.	visd.	kg	gld.	visd.	kg	gld.	visd.
A. Kuilvisserij															
1. Aal en paling	72	190,86		56	189,34		80	215,96		57	194,33		45	116,13	
2. Overige vissoorten	551	43,72		444	43,16		481	33,47		497	50,14		349	26,75	
3. Totaal	623	234,58	111	500	232,50	93	561	249,43	111	554	244,47	89	394	142,88	8
B. Fuikenvisserij															
1. Aal en paling										11	30,67		63	194,35	
2. Overige vissoorten										919	71,53		1	0,26	
3. Totaal										930	102,20	15	64	194,61	160
C. Hoekwantvisserij															
1. Aal en paling	69	201,20					63	206,17		75	285,64				
2. Overige vissoorten															
3. Totaal	69	201,20	5				63	206,17	6	75	285,64	3			
D. Snoekbaars-stand warr															
1. Snoekbaars	33	30,50					28	38,83		21	38,17				
2. Baars	7	9,25					13	14,89		19	25,90				
3. Overige vissoorten	53	10,75					102	17,17		76	14,56				
4. Totaal	93	50,50	4				143	70,89	18	116	78,63	30			
E. Snoekbaars-sleepnetten															
1. Snoekbaars							35	55,96		44	88,86				
2. Baars							28	35,76		121	103,10				
3. Overige vissoorten							138	18,60		205	29,57				
4. Totaal							201	110,32	25	370	221,53	21			
F. Overige IJsselmeerviss.															
1. Spiering(nest)visserij							427	60,08	12						
2. Botnetten															
G. Waddenzeevisserijen															
1. Garnalen							384	203,70	10	564	228,-	4	126	125,08	24
2. Ansjoviskommen													259	197,36	11
3. Zeesterren															
H. Overige visserijen															
Totaal alle visserijen	583	227,05	120	500	232,50	93	439	196,70	185	498	205,49	170	95	184,50	203

SOMMING PER VISDAG

Tabel VI.1

Afsluitdijk									Hoekwant						Snoekbaars-hoekwant					
drijven			kleine bedrijven						grote bedrijven						1961			1962		
1962			1961			1962			1961			1962			1961			1962		
3			5			7			11			9			7			7		
kg	gld.	visd.	kg	gld.	visd.	kg	gld.	visd.	kg	gld.	visd.	kg	gld.	visd.	kg	gld.	visd.	kg	gld.	visd.
			27	69,50																
			217	15,00																
			244	84,50	2															
5	266,25		30	92,84		27	97,29					38	108,50		36	129,33				
			48	5,43		138	10,19								0	0,22				
5	266,25	157	78	99,27	198	165	107,48	167				38	108,50	2	36	129,55	9			
									78	247,31		67	239,18		39	131,61		34	129,13	
												2	2,07		5	4,58				
									78	247,31	158	67	239,18	119	41	133,68	116	39	133,71	75
			4	7,20		7	12,50		38	61,63		18	34,12		37	58,44		33	63,97	
			2	2,60		5	6,70		18	20,75		20	24,88		20	21,70		19	26,11	
			159	45,00		113	31,80		104	18,87		55	12,38		58	9,42		40	6,18	
			165	55,80	10	125	51,-	10	160	101,25	8	93	71,38	8	115	89,56	70	92	96,26	77
						14	23,-		27	47,00		23	41,71		22	35,04		22	42,48	
						56	33,50		26	36,14		46	38,-		21	25,12		60	48,74	
						50	10,50		346	54,-		391	66,-		80	10,40		161	23,68	
						120	67,-	2	399	137,14	7	460	145,71	7	123	70,56	25	243	114,90	31
			1099	117,33	6	713	104,40	5												
			88	66,25	4	114	58,33	3						61	57,-	2				
3	221,32	25							256	184,33	3	121	116,-	1						
						90	67,43	7												
	134,13	15																		
	250,49	197	112	97,05	220	173	101,87	194	98	235,22	176	89	223,47	135	75	111,03	215	93	115,46	192

Toelichting op tabel VI.1

Deze tabel geeft een overzicht van aanvoer en besomming per visdag. Wat betreft het totaal van alle visserijen blijkt de besomming per visdag in 1962 voor alle groepen hoger te liggen dan in 1961. Voor de hoofdvisserij is dit alleen het geval bij de fuikenbedrijven en de snoekbaarssleepnetvisserij.

BEDRIJFSRESULTATEN PE

	Motorkuil				Fuiken-Afsluitdijk			
	seizoen- vissers		jaar- vissers		grote bedrijven		kleine bedrijven	
	1961	1962	1961	1962	1961	1962	1961	1962
Aantal vaartuigen in administratie	5	6	11	7	4	3	6	7
Aantal opvarenden	2,2	2,5	2,7	2,7	3,0	3,4	2,3	2,3
Aantal visdagen	111	93	111	89	160	157	198	167
Motorvermogen in pk	81	80	73	77	64	78	25	30
Verbruikte gasolie in liters	232	239	256	243	31	42	11	12
Bedrijfskosten								
1. Motorbrandstoffen:								
a. gasolie	23,69	26,93	26,78	27,51	2,93	4,53	1,32	1,53
b. smeerolie	3,74	2,86	3,58	3,47	0,63	0,67	0,43	0,83
2. Dekbehoeften	2,00	2,47	2,90	2,63	1,18	1,65	1,65	1,65
3. Reparatie en onderhoud casco	5,21	6,64	5,23	5,55	3,14	3,09	1,26	1,61
4. Reparatie en onderhoud motor	1,29	4,01	3,38	5,91	3,35	2,81	1,81	1,96
5. Verzekering vaartuig	3,15	4,11	4,08	4,85	3,53	4,18	2,22	2,92
6. Vistuig en taankosten	12,03	12,35	8,68	9,82	26,09	28,28	12,79	12,77
7. Spleet- en hulploon (aan derden betaald)	-	-	-	-	-	-	-	-
8. Kosten bemanning (excl. deel)	5,04	7,09	8,59	8,39	3,68	4,11	4,99	4,67
9. Deel bemanning (incl. opv. schipper-eigen.)	100,59	97,35	117,52	119,07	114,93	162,83	46,57	49,22
10. Algemene kosten	6,04	5,38	4,40	5,61	3,97	4,56	1,99	2,41
11. Afleveringskosten	10,21	9,20	9,76	8,69	6,78	9,04	3,56	3,68
12. Totale bedrijfskosten (zonder rente en afschr.)	172,99	178,39	194,90	201,50	170,21	225,75	78,59	83,25
Brutobesomming	234,58	232,50	249,43	244,47	194,61	266,25	99,27	107,48
Bruto-overschot	61,59	54,11	54,53	42,97	24,40	40,50	20,68	24,23
13. Afschrijving en rente	32,50	40,86	23,70	29,70	16,00	20,81	8,41	10,57
Netto-overschot	29,09	13,25	30,83	13,27	8,40	19,69	12,27	13,66
Tekort								
Deel van een volwassen opvarende	44,09	43,89	44,23	47,81	38,51	46,04	21,85	23,14

SDAG IN DE HOOFDVISSERIJ

Tabel VI.2

Hoekwant		Snoekbaars-hoekwant			
grote bedrijven		snoekbaars-visserij		hoekwant-visserij	
1961	1962	1961	1962	1961	1962
11	9	7	7	7	7
3,6	3,6	2,5	2,5	2,7	2,7
158	119	95	108	116	75
24	31	28	29	28	29
39	44	22	25	28	29
20	5,09	2,67	3,19	3,21	3,45
38	1,50	0,63	0,64	0,75	0,73
01	2,64	1,27	1,61	1,27	1,61
75	3,54	1,90	2,40	1,90	2,40
72	5,55	2,53	2,10	2,53	2,10
23	4,38	2,09	2,43	2,09	2,43
95	19,25	10,71	12,37	8,50	9,55
86	27,39	1,05	0,67	15,69	16,76
84	10,82	4,05	4,53	3,61	4,50
50	116,20	44,81	51,44	64,77	63,19
12	2,79	2,68	3,13	2,68	3,13
78	8,67	3,00	3,47	4,64	4,55
34	207,82	77,39	87,98	111,64	114,40
31	239,18	84,56	101,61	133,68	133,71
97	31,36	7,17	13,63	22,04	19,31
07	17,04	8,14	9,90	8,14	9,90
90	14,32		3,73	13,90	9,40
		0,97			
64	34,47	18,98	22,38	25,30	25,84

Toelichting op tabel VI.2

In deze tabel worden de bedrijfsresultaten per visdag in de hoofdvisserij weergegeven.

De totale bedrijfskosten per visdag blijken in alle groepen in 1962 ten opzichte van 1961 gestegen te zijn. Wat betreft de brutobesomming is dit alleen het geval bij de fuikenvissers (zowel grote als kleine bedrijven) en de snoekbaarsvissers, voor zover het de snoekbaarsvisserij betreft.

Afschrijving en rente per visdag was in 1962 voor alle groepen hoger dan in 1961 het geval was. De grote en kleine fuikenbedrijven en de specifieke snoekbaarsvisserij behaalden in 1962 per visdag een netto-overschot dat hoger lag dan in 1961.

VARIABELE EN

	Motorkuil								Fuiken-			
	seizoen				jaar				grote bedrijven			
	1961		1962		1961		1962		1961		1962	
	kuil	ove- rige	kuil	ove- rige	kuil	ove- rige	kuil	ove- rige	fui- ken	ove- rige	fui- ken	ove- rige
Aantal visdagen	111	9	93	-	111	74	89	81	160	43	157	40
Brutobesomming per visdag	235	134	232		249	118	244	163	195	147	266	189
Verbruikte gasolie in liters	232	71	239		256	85	243	92	31	86	42	110
<u>Kosten welke voornamelijk variabel zijn</u>												
Motorbrandstoffen	27	8	30		30	10	31	12	4	9	5	13
Reparatie en onderhoud	7	7	11		9	9	11	11	6	6	6	6
Vistuig en taankosten	12	28	12		9	24	10	25	26	19	28	24
Deel bemanning en afleveringskosten	111	63	107		127	60	128	87	122	88	172	94
Overige kosten	6	7	9		13	13	11	16	4	7	6	10
Subtotaal	163	113	169		188	116	191	151	162	129	217	147
<u>Niet-variabele kosten</u>												
Afschrijving, rente, verzekering, navigatiemiddelen en alg. kosten	42	42	50		31	27	40	34	24	24	30	30
Totale kosten	205	155	219		219	144	231	185	186	153	247	177

NIET-VARIABELE BEDRIJFSKOSTEN PER VISDAG

Tabel VI.3

Afsluitdijk				Hoekwant				Snoekbaars/hoekwant					
kleine bedrijven				grote bedrijven				1961			1962		
1961		1962		1961		1962		1961			1962		
li- en	ove- rige	fui- ken	ove- rige	hoek- want	ove- rige	hoek- want	ove- rige	snoek- baars	hoek- want	ove- rige	snoek- baars	hoek- want	ove- rige
98	22	167	27	158	18	119	16	95	116	4	108	75	9
99	77	107	67	247	129	239	107	85	134	83	102	134	130
11	29	12	15	39	45	44	34	22	28	20	25	29	57
2	4	2	2	6	6	7	5	3	4	4	4	4	1
3	3	4	4	6	6	9	9	4	4	4	5	5	5
13	19	13	11	41	25	47	34	11	24	19	12	26	53
50	39	53	33	135	79	125	63	48	69	36	55	68	68
6	5	6	6	11	12	13	11	7	6	7	6	6	7
74	70	78	56	199	128	201	122	73	107	70	82	109	134
13	13	16	16	17	18	24	24	13	13	14	16	15	15
37	83	94	72	216	146	225	146	86	120	84	98	124	149

Toelichting op tabel VI.3

In deze tabel worden de variabele en niet-variabele kosten per visdag weergegeven. Als kosten welke voornamelijk variabel zijn worden die kosten aangemerkt welke min of meer samenhangen met het aantal visdagen en de besomming. De niet-variabele kosten kunnen als constant worden beschouwd. De variabele kosten per visdag waren voor alle groepen in 1962 in de hoofdvisserij hoger dan in 1961. Ook de niet-variabele kosten stegen in 1962.

Tabel VI

SAMENVATTING VAN DE BEDRIJFSRESULTATEN IN DE HOOFDVISSERIJ PER VISDAG

		Brutobesomming	Variabele kosten	Niet-variabele kosten	Totale kosten	Netto-overschot /tekort	Deel van een vol opvaren
Motorkuilers:							
seizoenvisserij	1961	234,58	163,80	41,69	205,49	29,09	44,09
	1962	232,50	168,90	50,35	219,25	13,25	43,89
jaarvisserij	1961	249,43	187,42	31,18	218,60	30,83	44,23
	1962	244,47	191,04	40,16	231,20	13,27	47,81
Grote fuiken-bedrijven							
	1961	194,61	162,71	23,50	186,21	8,40	38,51
	1962	266,25	217,01	29,55	246,56	19,69	46,04
Kleine fuiken-bedrijven							
	1961	99,27	74,38	12,62	87,00	12,27	21,85
	1962	107,48	77,92	15,90	93,82	13,66	23,14
Grote hoekwant-bedrijven							
	1961	247,31	198,30	18,11	216,41	30,90	40,64
	1962	239,18	200,65	24,27	224,92	14,32	34,47
Snoekbaars-hoekwantvisserij:							
snoekbaarsvisserij	1961	84,56	72,62	12,91	85,53	10,97	18,98
	1962	101,61	82,42	15,46	97,88	3,73	22,38
hoekwantvisserij	1961	133,68	106,87	12,91	119,78	13,90	25,30
	1962	133,71	108,84	15,46	124,30	9,40	25,84

Toelichting op tabel VI.4

Deze tabel geeft naast de brutobesomming, de totale kosten en het netto-overschot (respectievelijk -tekort), de variabele en niet-variabele kosten benevens het deel van een volwassen opvarende per visdag in de hoofdvisserij.

Zowel de variabele als de niet-variabele kosten per visdag zijn in 1962 hoger dan in 1961.

Het deel van een volwassen opvarende per visdag blijkt alleen bij de motorkuil-seizoenvisserij en de grote hoekwantbedrijven in 1962 lager te liggen dan in 1961.