

L. van Noort

RENTABILITEIT VAN DE BLOEMENTEELT TE AALSMEER

Voorlopige berekening 1966

VERSLAGEN

NO. 189

L  
189  
A



Juni 1967

64  
1731

## INHOUD

Blz.

### WOORD VOORAF

HOOFDSTUK I	OPZET EN METHODE VAN HET ONDERZOEK	7
§	1. De steekproef	7
§	2. De periode waarop het onderzoek betrekking heeft	7
§	3. De groepering van de bedrijven	7
§	4. De kosten en de opbrengsten	8
§	5. Kengetallen	9
HOOFDSTUK II	SAMENVATTING VAN DE RESULTATEN	13
§	1. De bedrijfsresultaten	13
§	2. De spreiding van de rentabiliteit	14
§	3. De stabiliteit van de bedrijfsresultaten bij gespecialiseerde rozenbedrijven (periode 1963 t/m 1966)	15
§	4. De spreiding van het ondernemersinkomen	16
§	5. Resultaten over 1966 in vergelijking met 1964 en 1965	17
BIJLAGEN		21
1.	Grondgebruik en arbeidsbezetting	22
2.	Bedrijfsresultaten	23
3.	Spreiding van het netto-overschot per f. 100,- kosten	24
4.	Inkomen uit het bedrijf	25
5.	Procentuele samenstelling van het rozenareaal van de deelnemende bedrijven in 1966 naar ras en jaar van aanplant	26

## WOORD VOORAF

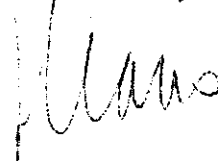
In het kader van de algemene opdracht van het Ministerie van Landbouw en Visserij en van het bedrijfsleven jaarlijks de bedrijfs-economische resultaten van de tuinbouw te onderzoeken, wordt in dit verslag een voorlopig overzicht gegeven van bedrijfsuitkomsten van de Aalsmeerse bloemeteelt over het teeltjaar 1966.

De cijfers berusten op een begroting, in het bijzonder waar het de (betaalde) kosten betreft. Deze begroting is gemaakt met behulp van een enquête op de deelnemende bedrijven, waarbij o.m. gebruik is gemaakt van de fiscale jaarrekeningen over 1965 of van bescheiden die de basis vormen voor de vaststelling van de fiscale jaarrekening over 1966. De opbrengsten werden verkregen uit de opgaven van de veilingen en uit informatie van de bedrijven.

De definitieve resultaten zullen in 1968, te zamen met die van andere onderzochte tuinbouwcentra, in één verslag worden gedocumenteerd.

Het onderzoek is verricht door L. van Noort onder leiding van A. Holkamp.

DE DIRECTEUR,



(Dr. A. Maris)

's-Gravenhage, juni 1967



## HOOFDSTUK I

### OPZET EN METHODE VAN HET ONDERZOEK

#### § 1. De steekproef

Het onderzoek is gebaseerd op cijfers van in totaal 76 bedrijven. Het gebied van onderzoek omvat de volgende gemeenten: Aalsmeer, Haarlemmermeer, Uithoorn en Amstelveen. De steekproef die met ingang van 1963 is vernieuwd, omvat de groep kwekersbedrijven die aan ten minste één man een voldoende arbeidstaak opleveren en niet met andere takken van bedrijf zijn gemengd.

Als basis voor de keuze van de bedrijven hebben gegevens van de landbouwtelling 1963 gediend. Volgens deze telling bedroeg het aantal bedrijven met bloemisterij onder glas in bovengenoemde gemeenten 1075. Na aftrek van bedrijven die, op grond van deze gegevens, onvoldoende emplooi aan één man gedurende een vol jaar bleken te verschaffen en van bedrijven met handel e.d. resteerden 754 bedrijven, waaruit de steekproef is samengesteld.

Circa 85% van de te onderzoeken bedrijven is met 10% in de steekproef opgenomen. Om het relatief kleine aantal (99) potplantenbedrijven in de steekproef te vertegenwoordigen kon voor een betrouwbare informatie niet met 10% worden volstaan, te meer daar deze bedrijven sterk uiteenlopen wat bedrijfs grootte betreft. Om deze reden zijn de grote potplantenbedrijven zeer sterk, nl. met 50% en de kleinere potplantenbedrijven met 20% in de steekproef vertegenwoordigd.

Een uitvoerige weergave van de structuur van de tuinbouw in dit gebied en van de steekproef die daaruit met behulp van deze gegevens is samengesteld, is in een afzonderlijke publikatie opgenomen. Deze is voor belangstellenden op aanvraag gratis verkrijgbaar.

#### § 2. De periode waarop het onderzoek betrekking heeft

De resultaten zijn berekend door de ontvangsten over 1966 te verminderen met de in 1966 gemaakte kosten. Met overlopende posten is slechts rekening gehouden, indien verwaarlozing daarvan zou leiden tot een duidelijke vertekening van het bedrijfsresultaat.

#### § 3. De groepering van de bedrijven

Bij de groepering van de bedrijven is uitgegaan van de arbeidsbehoefte die aan een gewas of een combinatie van gewassen kan worden toegerekend. Op deze wijze werd per bedrijfstype het volgende aantal

bedrijven aangetroffen.

	Bedrijven
>65% van de totale arbeidsbehoefte t.b.v. rozencultuur	34
>65% van de totale arbeidsbehoefte t.b.v. anjercultuur	9
>75% van de totale arbeidsbehoefte t.b.v. rozen- en anjercultuur	1
>65% van de totale arbeidsbehoefte t.b.v. potplantencultuur	21
>65% van de totale arbeidsbehoefte t.b.v. seringen-cultuur	1
Overige bedrijven	10
Totaal	<u>76</u>

In dit verslag werden de volgende groepen van bedrijven opgenomen.

	Bedrijven
a. Bedrijven met hoofdzakelijk rozen en/of anjers	44
b. (waarvan bedrijven met hoofdzakelijk rozen 34 bedrijven)	
c. (waarvan bedrijven met hoofdzakelijk anjers 9 bedrijven)	
d. Bedrijven met hoofdzakelijk potplanten	21
e. Overige bedrijven	11
f. Alle bedrijven te zamen	<u>76</u>

#### § 4. De kosten en de opbrengsten

##### a. Gewaardeerde kosten

De bedrijfsresultaten zijn bepaald volgens de bij het L.E.I. gebruikelijke methode. Deze houdt in dat de berekening van rente en afschrijving van de duurzame produktiemiddelen is gebaseerd op de nieuwwaarde en dat kosten, welke niet tevens uitgaven zijn (handenarbeid van de ondernemer en zijn gezin, rente van eigen vermogen e.d.), zijn gewaardeerd.

Voor deze kostenwaardering zijn de benodigde gegevens op het bedrijf verzameld.

De berekening van de rente had plaats op basis van 6% over het - op pagina 10 omschreven - in het bedrijf vastgelegde vermogen.

De afschrijvingen zijn berekend op grond van bij het L.E.I. bestaande inzichten met betrekking tot de economische levensduur en het waardeverloop van de onderscheiden duurzame produktiemiddelen. Ten aanzien van glasopstanden en verwarmingsinstallaties is een degressief dalend waardeverloop verondersteld (afschrijving tegen een vast percentage van de boekwaarde). Dit betekent dat afschrijving en rente op glasopstanden en verwarmingsinstallaties lager worden naarmate deze produktiemiddelen in leeftijd stijgen. Voor de overige slijtende produktiemiddelen is de afschrijving berekend op basis van een vast percentage van de nieuwwaarde.

Als vergoeding voor de arbeid, welke door de ondernemer en zijn gezinsleden is verricht, is alleen de handenarbeid in rekening gebracht. Voor een waardering van de kosten die voor leiding en toezicht door de ondernemer zouden zijn in te calculeren, ontbreken namelijk de daartoe benodigde normatieve gegevens.

De kosten van de handenarbeid zijn berekend op basis van een taxatie van de door de ondernemer en zijn gezinsleden verrichte hoeveelheid handenarbeid. Deze arbeid is gewaardeerd overeenkomstig het loon (inclusief sociale lasten) volgens de Collectieve Arbeidsovereenkomst voor volwassen mannelijke en vrouwelijke arbeiders en jeugdigen, met dien verstande dat voor overuren geen toeslag op het normale uurtarief is toegepast. Op grond van deze C.A.O. zijn voor de ondernemers en gezinsleden een vakantietoeslag en prestatietoeslag gecalculeerd. Vervolgens is het loon verhoogd met diplomatoeslag voor alle werkenden ouder dan 22 jaar, alsmede een waarderingstoeslag voor hen die ouder zijn dan 20 jaar. Het berekende loon voor de ondernemer is inclusief voormanstoeslag.

#### b. Betaalde kosten

De betaalde kosten over 1966 waren ten tijde van het onderzoek nog niet bekend. Deze moesten derhalve worden begroot. Voor deze begroting is gebruik gemaakt van de fiscale boekhouding over 1965 of van de bescheiden die de basis vormen voor de vaststelling van de fiscale jaarrekening over 1966.

In vorige jaren is gebleken dat er gemiddeld geringe verschillen voorkwamen tussen de begrote kosten en de werkelijke kosten.

#### c. Opbrengsten

De produkten werden grotendeels verkocht via de plaatselijke veilingen, die desgevraagd een opgave verstrekten van de nettoveilingomzet per deelnemer. Dit was mogelijk dank zij de machtiging die voor dit doel door de kweker was verleend.

De opbrengsten die niet via de veiling werden verkregen zijn, in samenwerking met de deelnemers, geschat tijdens het bezoek dat in het voorjaar van 1967 aan de bedrijven werd gebracht.

Mutaties in de waarde van de plantopstand zijn, hetzij positief (waardestijging van jonge plantopstanden), hetzij negatief (afschrijving op volwassen plantopstanden), eveneens onder de opbrengsten verantwoord.

### § 5. K e n g e t a l l e n

Vele cijfers (kosten, opbrengsten, vermogen, grondgebruik en arbeidsbezetting) zijn voor de onderscheiden groepen in een gemiddelde per bedrijf tot uitdrukking gebracht. Dit gemiddelde is berekend door de totalen van de absolute cijfers te delen door het aantal bedrijven.

Het gezinsinkomen en de bestanddelen daarvan zijn gemiddeld per ondernemer, het arbeidsinkomen tevens in een gemiddelde per manjaar weergegeven.



### 1. Het netto-overschot

Het economische resultaat wordt tot uitdrukking gebracht door middel van het begrip netto-overschot. Het wordt gevormd door het verschil tussen de opbrengsten en de kosten.

In de kosten is geen bedrag opgenomen als vergoeding voor de functie van leiding en toezicht van de ondernemer. Daar deze kostenelementen derhalve nog in het netto-overschot aanwezig zijn, mag dit laatste niet zonder meer als de bedrijfseconomische winst worden beschouwd.

Netto-overschot gemiddeld per bedrijf.

De kosten, de opbrengsten en het netto-overschot zijn voor elke onderscheiden groep van bedrijven in een gemiddeld bedrag per bedrijf weergegeven. Behalve in absolute bedragen per bedrijf is het netto-overschot - ten behoeve van de vergelijkbaarheid met andere typen en takken van bedrijf - vervolgens door middel van de volgende verhoudingsgetallen tot uitdrukking gebracht.

Netto-overschot per f. 100,- kosten

Dit kengetal is berekend door het totale netto-overschot per groep van bedrijven te delen door 1% van de kosten van die bedrijven (gewogen gemiddelde).

Van het kengetal rentabiliteit (netto-overschot per f. 100,- kosten) is in bijlage 3 de spreiding grafisch weergegeven. Een factor die bij de berekening van het gemiddelde van grote invloed kan zijn, nl. de bedrijfsgrootte, kon in de desbetreffende diagrammen slechts in beperkte mate tot uitdrukking worden gebracht.

Netto-overschot per eenheid produktiefactor

Het netto-overschot is vervolgens betrokken op de produktiefactoren grond, kapitaal en arbeid, factoren uit welke samenwerking het resultaat in feite is ontstaan.

a. Netto-overschot per m<sup>2</sup> glasoppervlakte

Door de ondergeschikte betekenis van de opengrondsteelt in de meeste bedrijven was het mogelijk en verantwoord de oppervlakte open grond van enkele belangrijke groepen van bedrijven - op basis van de arbeidsbehoefte - tot "grond onder glas" (kassen en bakken) te herleiden.

b. Netto-overschot per f. 100,- geïnvesteerd vermogen per 1-1-1966 1)

Het geïnvesteerde vermogen is voorgesteld door het bedrag, dat verkregen wordt door optelling van:

1. de economische boekwaarde van de dode en de levende inventaris;
2. de verkoopwaarde van de grond;
3. de normale behoefte aan vlottende middelen

De berekeningen hiervan zijn gebaseerd op globale taxaties naar de toestand bij de aanvang van het kalenderjaar, zulks met de beperking dat ten aanzien van dode duurzame slijtende produktiemiddelen

1) Deze investering omvat ook de bedrijfsonderdelen die door de ondernemer zijn gepacht.

die geen betrekking hebben op glasopstanden en verwarmingsinstallaties is verondersteld dat zij op dat moment een waarde hadden van 60% van de nieuwwaarde. Deze laatste categorie maakte voor 23% deel uit van het totale vermogen, dat op deze basis berekend, per 1-1-1966 in de slijtende duurzame produktiemiddelen was opgesloten, t.w. een bedrag in de orde van grootte van f. 103.000,- gemiddeld per bedrijf. Met de waarde van teeltvergunning is voor deze vermogensberekening geen rekening gehouden.

c. Netto-overschot per manjaar arbeidsbezetting

Voor de berekening van dit kengetal is het netto-overschot gedeeld door de - tot volwaardige arbeidskrachten herleide en in manjaren uitgedrukte - arbeidsbezetting.

Voor de berekening van de arbeidsbezetting had een taxatie plaats van de arbeidstijd per arbeidskracht gedurende het boekjaar. De totale arbeidstijd werd vervolgens uitgedrukt in manjaren volwaardige arbeidskracht waarbij voor arbeid door jeugdigen de volgende wegingscoëfficiënten werden toegepast:

14 jaar	30%
15 jaar	45%
16 jaar	65%
17 jaar	80%
18 jaar	90%
>18 jaar	100%

Deze waarderingsnormen gelden voor arbeid verricht door mannen zowel als door vrouwen.

## 2. Het inkomen

Het arbeidsinkomen per manjaar

Van het inkomen per produktiefactor is alleen het arbeidsinkomen - per manjaar arbeidsbezetting - tot uitdrukking gebracht.

Onder het arbeidsinkomen is verstaan het bedrag dat door hen die arbeid in het bedrijf hebben verricht, te zamen als inkomen is genoten. Het is berekend door het netto-overschot te vermeerderen met het bedrag dat als kosten van arbeid is opgenomen. Na deling van dit inkomen door het aantal - tot volwaardige arbeidskrachten herleide - manjaren, wordt het bedrag gevonden dat gemiddeld per manjaar als inkomen werd verkregen.

Het inkomen van de ondernemer

Voorts is berekend welk bedrag uit de bedrijfsexploitatie aan de ondernemer ten deel viel. In de eerste plaats betreft dit de vergoeding die, bij de berekening van het netto-overschot, in de kosten is gecalculeerd voor de handenarbeid die door de ondernemer persoonlijk in het bedrijf is verricht. Voegen wij dit bedrag toe aan het netto-overschot, dan ontstaat het bedrag dat als arbeidsinkomen van de ondernemer is aangeduid.

De kosten bevatten voorts een rentevergoeding voor het vermogen dat in het bedrijf is geïnvesteerd. Voor zover het bedrag van deze vergoeding hoger is dan het bedrag dat door de ondernemer aan

rente voor geleende gelden is betaald, vormt het verschil daarvan eveneens een bestanddeel van het inkomen van de ondernemer.

Bij toevoeging van laatstgenoemd inkomensbestanddeel aan het arbeidsinkomen van de ondernemer wordt het bedrag verkregen dat met ondernemersinkomen is aangeduid.

Tenslotte is ook het gezinsinkomen van de ondernemer voor zover uit het bedrijf verkregen tot uitdrukking gebracht. Dit bedrag betreft het ondernemersinkomen, verhoogd met het - als kosten ge-  
calculeerde - bedrag voor de handenarbeid, welke door gezinsleden in het bedrijf is verricht.

HOOFDSTUK II

SAMENVATTING VAN DE RESULTATEN VAN HET ONDERZOEK

§ 1. De bedrijfsresultaten

In bijlage 1 van dit verslag zijn gedetailleerde gegevens opgenomen betreffende grondgebruik en arbeidsbezetting. Bijlage 2 geeft een specificatie van kosten, opbrengsten en netto-overschot en bevat kengetallen waarin de rentabiliteit en het inkomen tot uitdrukking zijn gebracht.

De gegevens van de bijlagen 1 en 2 zijn in tabel 1 samengevat.

Tabel 1

SAMENVATTING VAN DE VOORLOPIGE BEREKENDE RESULTATEN OVER 1966  
(gemiddeld per bedrijf)

	Alle be- drijven	Rozen en/of anjers			Pot- plan- ten	Ov. be- drijven
		totaal	w.v. rozen	w.v. anjers		
antal bedrijven	76	44	34	9	21	11
antal bedrijven in procenten	100	71	55	14	12	17
omzet in procenten	100	71	63	7	13	16
vloemeteelt onder glas (are)	33	35	40	19	18	34
arbeidsbezetting in manjaren	3,31	2,97	3,23	1,99	4,49	3,87
geïnvesteed vermogen per 1-1-1966	195000	198000	224000	106000	154000	210000
per manjaar arbeidsbezetting	59000	67000	69000	53000	34000	54000
opbrengsten	98700	100000	113900	50000	99900	92500
kosten	82200	79400	88200	47100	91100	87600
netto-overschot	16500	20600	25700	2900	8800	4900
<u>netto-overschot:</u>						
per f. 100,- kosten	20	26	29	6	10	6
per m <sup>2</sup> glasoppervlakte	4,50	5,50	6,10	1,40	4,60	- 1)
per f. 100,- geïnvesteed vermogen	8	10	11	3	6	2
per manjaar arbeidsbezetting	5000	7000	7900	1500	2000	1300
<u>inkomen</u>						
arbeidsinkomen per manjaar	14200	16200	17300	10300	10700	10400
arbeidsinkomen van de ondernemer 2)	21100	25100	27000	14700	14900	13800
ondernemersinkomen 2)	26300	30800	33200	17500	18800	18500

) Niet berekend in verband met de relatief grote oppervlakte opengrondscultures.  
) Per ondernemer.

In tabel 2 zijn voor de groep gespecialiseerde rozenbedrijven de bedrijfsresultaten per m2 glasoppervlakte opgenomen. De geringe oppervlakte open grond is voor deze bedrijven - op basis van de arbeidsbehoefte - tot "grond onder glas" herleid. Het netto-overschot werd becijferd op f. 6,10 per m2 glasoppervlakte. Deze 34 rozenbedrijven hebben 63% van de totale omzet van alle deelnemende bedrijven.

Tabel 2

BEDRIJFSRESULTATEN VAN ROZENBEDRIJVEN OVER 1966 PER M2 GLASOPPERVLAKTE

	In gld. per m2	In procenten
<u>Kosten</u>		
Afschrijvingen	2,70	12,9
Rente	3,20	15,2
Arbeidskosten	7,20	34,3
Brandstoffen	3,30	15,7
Overige materialen en d.v.d.	4,60	21,9
Totale kosten	21,-	100,0
<u>Opbrengsten</u>		
Bruto-opbrengst bloemen	26,60	98,2
Af: inhoudingen veilingen	1,-	3,7
Netto-opbrengst bloemen	25,60	94,5
Overige opbrengsten	0,20	0,7
Aanwas plantopstand	1,30	4,8
Totale opbrengsten	27,10	100,0
<u>Netto-overschot</u>	6,10	

§ 2. De spreiding van de rentabiliteit

In bijlage 3 is de spreiding van de rentabiliteit per bedrijf - voorgesteld door het netto-overschot per f. 100,- kosten - grafisch weergegeven. Omdat de potplantenbedrijven met hogere percentages in de steekproef zijn vertegenwoordigd dan de andere groepen bedrijven, zijn de vakjes, elk een bedrijf voorstellend, voor de potplantenbedrijven naar verhouding kleiner genomen.

In tabel 3 is de spreiding van de gemiddelde rentabiliteit voor de belangrijkste groepen van bedrijven samengevat.

Ter voorkoming van misverstand dient hierbij te worden opgemerkt, dat onder winstgevende bedrijven zijn verstaan bedrijven waarvan de opbrengsten hoger zijn dan de kosten (het verschil is het netto-overschot). In de kosten zijn vergoedingen begrepen voor de handenarbeid

van de ondernemer en de gezinsleden, alsmede een rentevergoeding van 6% over het per 1-1-1966 geïnvesteerde vermogen.

Tabel 3

SPREIDING VAN HET NETTO-OVERSCHOT PER F. 100,- KOSTEN  
(aantal bedrijven per rentabiliteitsklasse in procenten)

	Alle be- drijven	Rozen en/of anjers			Pot- planten	Overige be- drijven
		totaal	waarvan rozen	waarvan anjers		
Aantal bedrijven	76	44	34	9	21	11
<u>Rentabiliteitsklasse</u>	%	%	%	%	%	%
<u>Negatief</u>						
>20	6	4	3	11	6	9
20 - 0	20	16	9	45	35	29
Totaal verliesgevend	26	20	12	56	41	38
<u>Positief</u>						
0 - 20	31	27	27	22	35	48
20 - 40	22	25	29	11	11	14
40 - 60	21	28	32	11	13	-
Totaal winstgevend	74	80	88	44	59	62
	100	100	100	100	100	100

§ 3. De stabiliteit van de bedrijfsresultaten bij gespecialiseerde rozenbedrijven (periode 1963 t/m 1966)

In verband met de vraag of de bedrijfsuitkomsten welke per bedrijf werden verkregen van jaar op jaar een stabiel dan wel een wisselend beeld vertonen, zijn de bedrijven van de belangrijkste bedrijfstype-groep nl. de gespecialiseerde rozenbedrijven in dit opzicht naar stabiliteitsklasse onderscheiden. Hiertoe is over de periode 1963 t/m 1966 nagegaan hoeveel jaren de rentabiliteit van elk van de bedrijven resp. hoger of lager was dan de gemiddelde rentabiliteit van alle bedrijven in de desbetreffende jaren.

Uit tabel 4 blijkt dat veel bedrijven t.o.v. het jaargemiddelde een relatief stabiele rentabiliteitspositie innemen. De "zeer winstgevende bedrijven" en de "matig winstgevende bedrijven" (resp. drie of vier jaar hoger en lager dan het jaarlijkse gemiddelde) maken voor deze rozenbedrijven 85% van het aantal bedrijven uit. Het aantal bedrijven in de klasse "twee jaar hoger, twee jaar lager" bedraagt 15% van het aantal bedrijven.

Tabel 4

STABILITEIT VAN DE RENTABILITEIT BIJ GESPECIALISEERDE ROZENBEDRIJVEN  
(periode 1963 t/m 1966)

Stabiliteitsklasse	Aantal be- drijven	Aantal bedrijven in procenten	Netto-overschot per f. 100,- kosten 2) (gem. van 1963 t/m 1966)
4 jaar hogere rentabiliteit 1)	8	31	49
3 jaar hogere rentabiliteit 1)	3	12	48
2 jaar hogere en 2 jaar lagere rentabiliteit 1)	4	15	31
3 jaar lagere rentabiliteit 1)	6	23	22
4 jaar lagere rentabiliteit 1)	5	19	7
Totaal	26	100	32

- 1) T.a.v. de gemiddelde rentabiliteit in het desbetreffende jaar.  
2) Ongewogen gemiddelde.

§ 4. De spreiding van het ondernemers-  
inkomen

Voor de samenstelling van het inkomen dat gemiddeld per onder-  
nemer uit het bedrijf werd verkregen, raadplege men bijlage 4. De  
spreiding van het ondernemersinkomen is in tabel 5 tot uitdrukking  
gebracht.

Uit de tabel blijkt dat 27% van de ondernemers een inkomen had  
van minder dan f. 15.000,- en dat 44% van de ondernemers een inkomen  
genoot van meer dan f. 25.000,-.

Tabel 5

SPREIDING VAN HET ONDERNEMERSINKOMEN  
(aantal ondernemers per inkomensklasse in procenten)

	Alle bedrij- ven	Rozen en/of anjers			Pot- plan- ten	Overige bedrij- ven
		totaal	waarvan rozen	waarvan anjers		
Aantal bedrijven	76	44	34	9	21	11
Aantal ondernemers	134	63	53	9	49	22
<u>Inkomensklasse</u>	%	%	%	%	%	%
<f. 5.000	3	2	2	-	3	5
f. 5.000 - <f. 10.000	6	3	-	22	24	5
f. 10.000 - <f. 15.000	18	14	11	34	16	28
f. 15.000 - <f. 25.000	29	22	23	22	30	51
f. 25.000 - <f. 40.000	23	27	28	11	24	9
f. 40.000 - >f. 40.000	21	32	36	11	3	2
	100	100	100	100	100	100

§ 5. Resultaten over 1966 in vergelijking met 1964 en 1965

In tabel 6 zijn de resultaten van het gemiddelde bedrijf in Aalsmeer over 1966 met die van 1965 vergeleken. Bij een vergelijking van de bedrijven die zowel over 1965 als 1966 aan het onderzoek hebben deelgenomen, blijkt dat de kosten van deze bloemkwekerijbedrijven gemiddeld met 14% zijn gestegen. Hierbij dient te worden opgemerkt dat met ingang van 1966 het rentepercentage van 5 op 6 is gebracht onder invloed waarvan de kosten ca. 3% hoger zijn berekend dan wanneer 5% in rekening was gebracht. Ruim 4½% moet worden toegeschreven aan de loonstijging die begin 1966 plaatsvond. Van de resterende 6½% kostenstijging is het belangrijkste deel een gevolg van uitbreidings- en diepteinvesteringen, waardoor niet alleen de afschrijvingen en rente, maar ten dele ook andere kostensoorten zijn gestegen. De opbrengsten stegen met 11%. Doordat de opbrengsten relatief minder zijn gestegen dan de kosten veroorzaakte dit een rentabiliteitsdaling van f. 3,- per f. 100,- kosten. Het bedrag van het netto-overschot ad f. 16.500,- per bedrijf was nagenoeg gelijk aan dat van 1965, doordat de opbrengsten met hetzelfde bedrag (f.10.000,-) toenamen als de kosten. In absolute zin is de winstgevendheid derhalve niet teruggelopen.

Het arbeidsinkomen en het ondernemersinkomen (per ondernemer) is over 1966 t.o.v. 1965 achtereenvolgens met f. 1.500,- en f. 2.700,- gestegen. De stijging van genoemde inkomens t.o.v. een vrijwel gelijkblijvend netto-overschot, is een gevolg van het feit dat de wijzigingen van het gewaardeerde loon van de ondernemer alsmede het rentepercentage (van 5 naar 6) - onder overigens gelijke omstandigheden - de kosten en het netto-overschot beïnvloedden, maar niet het inkomen.

	1965 per ondernemer	1966 per ondernemer
Netto-overschot	10.200	10.300
Handenarbeid ondernemer	9.400	10.800
Arbeidsinkomen	19.600	21.100
Rente meer berekend dan betaald	4.000	5.200
Ondernemersinkomen	23.600	26.300



Tabel 6

RESULTATEN OVER 1966 IN VERGELIJKING MET 1965 VAN 76  
VERGELIJKBARE BEDRIJVEN (VOORLOPIGE CIJFERS, GEMIDDELD PER BEDRIJF)

	1965	1966
Aantal bedrijven	76	76
Oppervlakte rozen (are)	19,9	24,3
Oppervlakte anjers (are)	6,0	4,1
Oppervlakte potplanten (are)	2,1	2,5
Arbeidsbezetting (manjaren)	3,22	3,31
<u>Kosten</u>		
Afschrijvingen	9000	9900
Rente	9200	11600
Arbeidskosten	26300	30300
Brandstoffen	10700	11000
Overige materialen en d.v.d.	17100	19400
Totale kosten	72300	82200
<u>Opbrengsten</u>		
Verkopen (en overige opbrengsten)	85400	94100
Aanwas plantopstand	3300	4600
Totale opbrengsten	88700	98700
Netto-overschot	16400	16500
<u>Netto-overschot:</u>		
per f. 100,- kosten	23	20
per f. 100,- geïnvesteerd vermogen	9	8
per manjaar arbeidsbezetting	5100	5000
Arbeidsinkomen per manjaar	13300	14200
Arbeidsinkomen van de ondernemer 1)	19600	21100
Ondernemersinkomen 1)	23600	26300

1) Per ondernemer.

In tabel 7 zijn de resultaten over 1966 voor de belangrijkste groepen van bedrijven vergeleken met die van de twee voorafgaande jaren. (Zie "aantallen bedrijven, niet geheel vergelijkbaar".)

Tenslotte is in bijlage 5 de procentuele samenstelling van het rozenareaal van de deelnemende bedrijven in 1966 naar ras en jaar van opplant opgenomen.

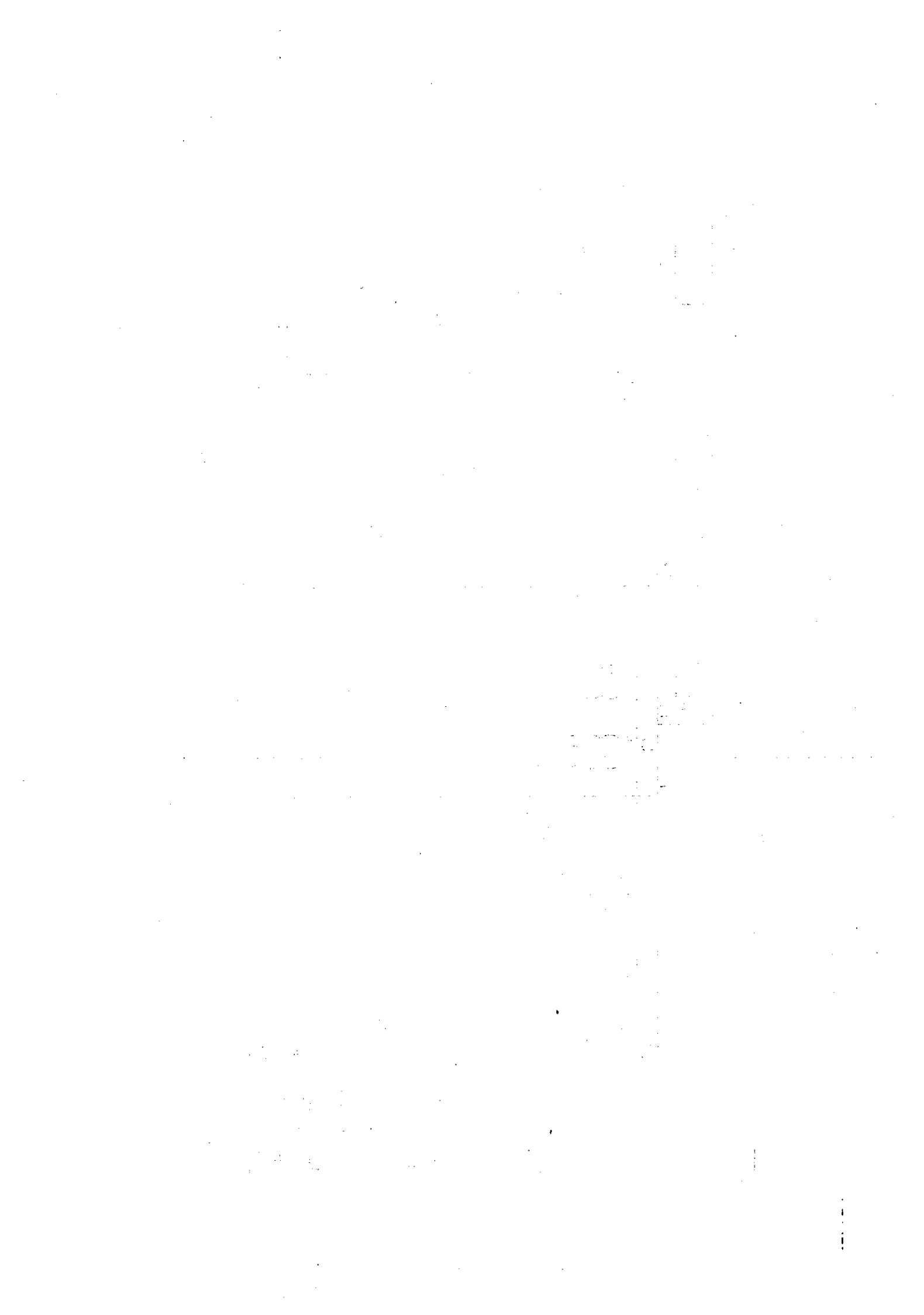
RESULTATEN OVER 1966 IN VERGELIJKING MET 1964 EN 1965.  
(gemiddeld per bedrijf)

Tabel 7

	Alle bedrijven			W.v. overwegend 1) rozenbedrijven			W.v. overwegend 1) potplantenbedrijven		
	voorlopige cijfers		1966	voorlopige cijfers		1966	voorlopige cijfers		1966
	1964	1965		1964	1965		1964	1965	
Aantal bedrijven	82	81	76	32	35	34	23	23	21
Bloementeelt onderglas (are)	29	29	33	37	37	40	14	14	18
waarvan rozen (are)	(18)	(20)	(24)	(34)	(34)	(38)	(1)	(1)	(1)
waarvan potplanten (are)	(2)	(2)	(2)	(-)	(-)	(-)	(12)	(12)	(14)
Arbeidsbezetting (manjaren)	3,17	3,14	3,31	3,23	3,10	3,23	4,12	4,08	4,49
Geïnvesteerd vermogen per 1 januari	164000	181000	195000	204000	214000	224000	137000	144000	154000
Geïnvesteerd vermogen per manjaar	52000	58000	59000	63000	69000	69000	33000	35000	34000
Opbrengsten	77180	86300	98700	98590	102900	113900	80590	85200	99900
Kosten	64820	70800	82200	75230	77500	88200	72350	78200	91100
Netto-overschot	12360	15500	16500	23360	25400	25700	8240	7000	8800
Netto-overschot per f. 100, = kosten	19	22	20	31	33	29	11	9	10
per f. 100, = geïnvesteerd vermogen	8	9	8	11	12	11	6	5	6
per manjaar	3900	4900	5000	7230	8200	7900	2000	1700	2000
Inkomen	11100	13100	14200	14640	16500	17300	8970	9800	10700
Arbeidsinkomen per manjaar	15820	18900	21100	22250	25200	27000	12310	12900	14900
Arbeidsinkomen van de ondernemer 2)	19210	22700	26300	26330	29800	33200	15280	16200	18800

1) >65% van de totale arbeidsbehoefte.

2) Per ondernemer.



BIJLAGEN

GRONDGERUİK EN ARBEIDSBEZETTING OVER 1966  
(voorlopige cijfers, gemiddeld per bedrijf)

Bijlage 1

	Alle be-drijven		Rozen en/of anjers		Pot-planten	Overige be-drijven
	totaal	are	waarvan rozen	waarvan anjers		
Aantal bedrijven	76	are	34	9	21	11
Aantal bedrijven in procenten	100	are	55	14	12	17
Rozen: 1- jarig	5,8	are	7,8	1,5		6,6
meerjarig	18,5	are	30,3	1,5	0,5	9,7
Anjers: 1- jarig	1,3	are	-	6,9	-	1,0
meerjarig	2,8	are	0,7	8,7	-	6,8
Seringen: kas	0,1	are	-	-	0,1	0,2
akker ( en overige trekheesters)	10,9	are	4,4	3,4	11,8	38,7
Potplanten: kas	2,1	are	-	0,2	13,9	1,7
bak	0,4	are	-	-	3,0	0,3
Overige bloemisterij: kas	2,1	are	1,3	0,2	0,4	7,9
open grond	3,0	are	0,9	4,3	3,6	8,0
Groenten en fruit	3,8	are	4,5	2,3	2,0	4,1
Totaal tuinbouw	50,8	are	49,9	29,0	35,3	85,0
Landbouw en veeteelt	7,8	are	12,3	5,1	-	2,4
Braakland	3,5	are	4,3	-	4,3	3,8
Verhuurd	13,0	are	15,8	14,5	2,8	11,2
Erf, blijvende paden enz.	28,6	are	28,4	16,4	21,4	44,9
Kadastrale oppervlakte	103,7	are	110,7	65,0	63,8	147,3
Waarvan eigendom	102,5	are	110,7	63,9	62,2	142,2
Aantal ondernemers per bedrijf	1,60	are	1,56	1,00	1,95	2,05
Arbeid van de ondernemer	manj.	manj.	manj.	manj.	manj.	manj.
Arbeid van gezinsleden	1,75	are	1,66	1,19	2,04	2,35
Arbeid van vast personeel	0,36	are	0,30	0,25	0,57	0,37
Arbeid van los personeel	1,11	are	1,23	0,40	1,69	1,02
	0,09	are	0,04	0,15	0,19	0,13
Totale arbeidsbezetting	3,31	are	3,23	1,99	4,49	3,87
Arbeid door ondernemer en gezin (in %)	64	are	61	72	58	70

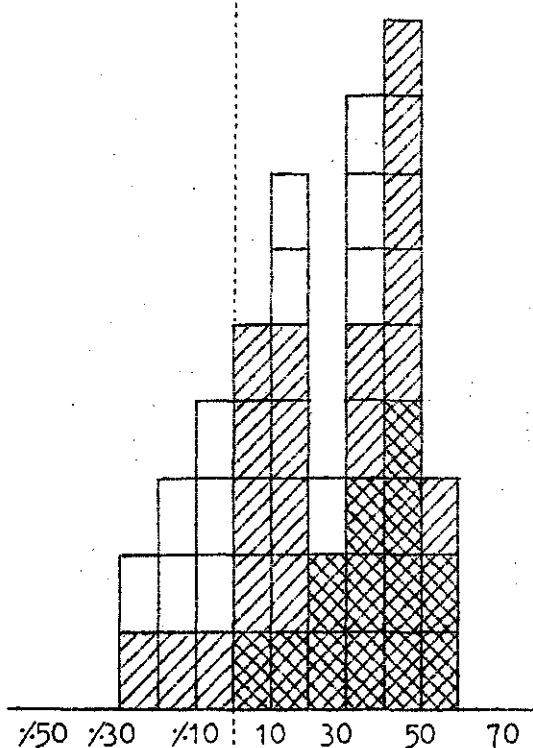
BEDRIJFSRESULTATEN OVER 1966  
(voorlopige cijfers, gemiddeld per bedrijf)

	Totaal Aalsmeer e.o.	Rozen en/of anjers		Pot- planten	Overige be- drijven
		totaal	waarvan rozen		
Aantal bedrijven	76	44	34	9	21
Aantal bedrijven in %	100	71	55	14	12
Omzet in %	100	71	63	7	13
Geïnvesteerd vermogen per 1 januari 1966	195000	198000	224000	106000	154000
<b>Kosten</b>					
Afschrijvingen	9900	10400	11400	6800	7500
Huur en pacht	300	300	200	1000	300
Rente	11600	11900*	13500	6300	9200
Arbeid ondernemers	17300	15400*	16400	11800	20200
Arbeid gezinsleden	2700	2400*	2200	1900	4300
Arbeid betaald personeel	10300	9700*	11600	3800	14900
Brandstoffen	11000	11700*	13800	4500	8500
Overige materialen	10900	9500	10100	6600	17900
Diensten van derden en overige kosten	8200	8100	9000	4400	8300
<b>Totaal</b>	82200	79400	88200	47100	91100
<b>Opbrengsten</b>					
Verkopen (en overige opbrengsten)	94100	94600	108500	46900	99900
Aanwas plantopstand	4600	5400	5400	3100	-
<b>Totaal</b>	98700	100000	113900	50000	99900
<b>Netto-overschot</b>	16500	20600	25700	2900	8800
Netto-overschot	20	26	29	6	10
per f. 100,- kosten	450	550	610	140	460
per m2 glasoppervlakte	8	10	11	3	6
per f. 100,- geïnvesteerd vermogen	5000	7000	7900	1500	2000
per manjaar arbeidsbezetting					
<b>Inkomen</b>					
Arbeidsinkomen per manjaar	14200	16200	17300	10300	10700
Arbeidsinkomen van de ondernemer (per ondernemer)	21100	25100	27000	14700	14900
Ondernemersinkomen (per ondernemer)	26300	30800	33200	17500	18800

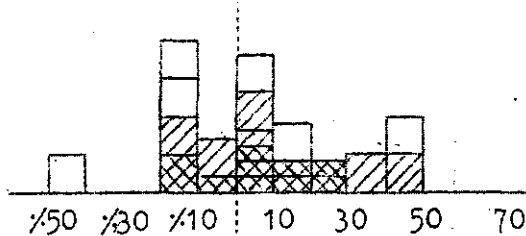
1) Niet berekend in verband met de relatief grote oppervlakte opengrondcultures.

SPREIDING VAN HET NETTO-OVERSCHOT PER F.100,- KOSTEN  
(elk vakje stelt een bedrijf voor)

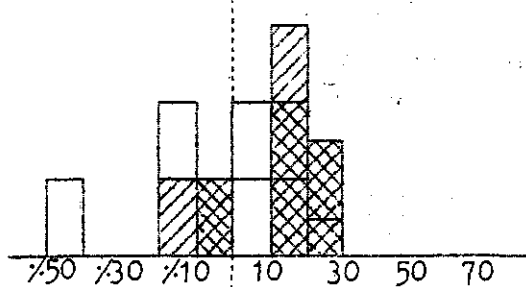
Rozen- en/of Anjerbedrijven (44)



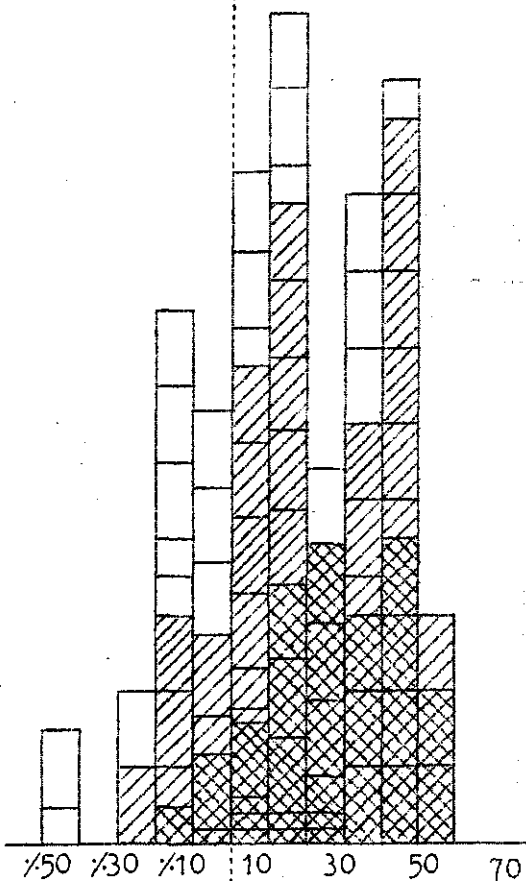
Potplantenbedrijven (21)



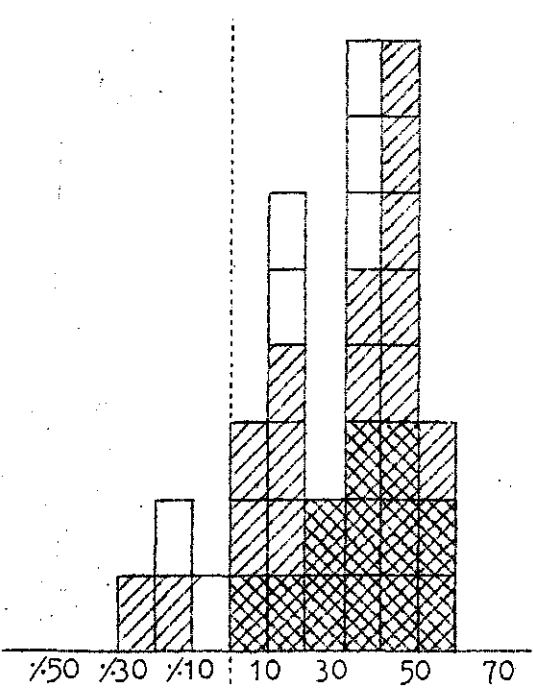
Overige bedrijven (11)



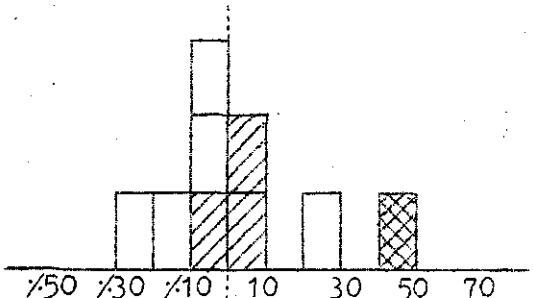
Alle bedrijven te zamen (76)




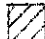

waarvan Rozenbedrijven (34)



waarvan Anjerbedrijven (9)



Netto-overschot per f.100,- kosten

-  kosten - < f. 50.000,- p. bedrijf
-  kosten f.50.000,- - < f.100.000,- p. bedrijf
-  kosten f.100.000,- - > f.100.000,- p. bedrijf

## INKOMEN UIT HET BEDRIJF OVER 1966

(Voorlopige cijfers, gemiddeld per ondernemer)

	Totaal Aals- meer e.o.	Rozen en/of anjers		Pot- planten	Overige bedrijven
		totaal	w.v. rozen w.v. anjers		
Aantal bedrijven	76	44	34	21	11
Aantal ondernemers	134	63	53	49	22
Netto-overschot	10300	14400	16400	4500	2400
Handenarbeid ondernemer	10800	10700	10600	10400	11400
Arbeidsinkomen van de on- dernemer	21100	25100	27000	14900	13800
Rente meer berekend dan betaald	5200	5700	6200	3900	4700
Ondernemersinkomen	26300	30800	33200	18800	18500
Handenarbeid gezinsleden	1700	1700	1400	2200	1300
Gezinsinkomen uit bedrijf	28000	32500	34600	21000	19800



PROCENTUELE SAMENSTELLING VAN HET ROZENAREAAL VAN DE DEELNEMENDE BEDRIJVEN IN 1966  
 NAAR RAS EN JAAR VAN AANPLANT

Ras	Opp. v/d rassen in procenten v/d totale opp.	Gemiddelde leeftijd van de struiken in jaren	Jaar van aanplant der struiken											To- taal
			1966	1965	1964	1963	1962	1961	1960	1959	1958	1957	1956 en eerder	
Baccara	27	4	17	19	13	16	5	6	13	5	5	-	-	100
Carol	25	3	31	15	35	10	5	4	-	-	-	-	-	100
Garnette	11	2	42	31	14	10	-	3	-	-	-	-	-	100
Duisberg	6	7	-	-	25	-	16	20	7	4	9	3	16	100
Super Star	6	3	7	51	16	-	20	-	6	-	-	-	-	100
Pink Sensation	5	5	-	11	26	7	23	12	14	-	7	-	-	100
Parel v. Aalsmeer Roselandia Tawny Gold	7	6	-	19	7	15	17	15	3	4	-	11	9	100
Overige rassen	13	3	52	10	8	5	4	3	8	2	2	-	6	100
Totaal	100	4	24	19	19	10	8	6	6	2	3	1	2	100

In de reeks Verslagen van het Landbouw-Economisch Instituut zijn op dit gebied onder meer reeds verschenen

	Prijs
No. 158 Rentabiliteit van de groenteteelt in de open grond op het eiland IJsselmonde, voorlopige berekening 1965, mei 1966	f. 3,—
No. 165 Rentabiliteit van het kwekersbedrijf in de Bloembollenstreek, voorlopige berekening 1965, juli 1966	f. 3,—
No. 169 Rentabiliteit van de bloementeelt te Aalsmeer, voorlopige berekening 1965, juli 1966	f. 3,—
No. 170 Rentabiliteit van de tuinbouw in het Grootslag, voorlopige berekening 1965/66, augustus 1966	f. 3,—
No. 182 Rentabiliteit van de tuinbouw in het Zuidhollands Glasdistrict, voorlopige berekening 1966, april 1967	f. 4,—
No. 184 Rentabiliteit van de glastuinbouw in Noord-Limburg, voorlopige berekening 1966, mei 1967	f. 3,—

EEN VOLLEDIGE LIJST VAN ACTUELE L.E.I.-PUBLIKATIES  
OP AANVRAAG GRATIS VERKRIJGBAAR