

L. van Noort

RENTABILITEIT VAN DE BLOEMENTEELT TE AALSMEER

Voorlopige berekening 1964

VERSLAGEN
No. 136



47-
136
A 24

Juli 1965

INHOUD

Elz.

WOORD VOORAF

HOOFDSTUK I	OPZET EN METHODE VAN HET ONDERZOEK	7
	§ 1. De steekproef	7
	§ 2. De periode waarop het onderzoek betrekking heeft	7
	§ 3. De groepering van de bedrijven	7
	§ 4. De kosten en de opbrengsten	8
	§ 5. Kengetallen	9
HOOFDSTUK II	SAMENVATTING VAN DE RESULTATEN	13
	§ 1. De bedrijfsresultaten	13
	§ 2. De spreiding van de rentabiliteit	14
	§ 3. De spreiding van het ondernemersinkomen	14
	§ 4. Vergelijking met vorige jaren	15
BIJLAGEN	1. Grondgebruik en arbeidsbezetting	18
	2. Bedrijfsresultaten	19
	3. Spreiding van het netto-overschot per f. 100,- kosten	20
	4. Inkomen uit het bedrijf	21

WOORD VOORAF

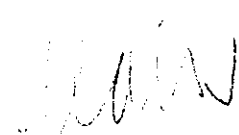
In het kader van de algemene opdracht jaarlijks de bedrijfseconomische resultaten van de tuinbouw te onderzoeken, geven wij hiermede een voorlopig verslag van de financiële resultaten van de Aalsmeerse bloementeelt over 1964.

De cijfers berusten op een begroting, in het bijzonder waar het de kosten betreft. De opbrengsten werden aan de opgaven van de veilingen en aan informaties op de bedrijven ontleend.

De definitieve resultaten over 1964 zullen in 1966, te zamen met die van andere onderzochte tuinbouwcentra, in één verslag worden gepubliceerd.

Dit verslag is onder leiding van A. Holkamp samengesteld door L. van Noort.

DE ADJ.-DIRECTEUR,



(Dr. A. Haris)

's-Gravenhage, juli 1965

HOOFDSTUK I

OPZET EN METHODE VAN HET ONDERZOEK

§ 1. De steekproef

Het onderzoek is gebaseerd op cijfers van in totaal 82 bedrijven. Het gebied van onderzoek omvat de volgende gemeenten: Aalsmeer, Haarlemmermeer, Uithoorn en Amstelveen. De steekproef die met ingang van 1963 is vernieuwd, omvat de groep kwekersbedrijven die aan ten minste één man een voldoende arbeidstaak opleveren en niet met andere takken van bedrijf zijn gemengd.

Als basis voor de keuze van de bedrijven hebben gegevens van de landbouwtelling 1963 gediend. Volgens deze telling bedroeg het aantal bedrijven met bloemisterij onder glas in bovengenoemde gemeenten 1075. Na aftrek van bedrijven die, op grond van deze gegevens, onvoldoende emplooi aan één man gedurende een vol jaar bleken te verschaffen en van bedrijven met handel e.d. resteerden 754 bedrijven, waaruit de steekproef is samengesteld.

Circa 85% van de te onderzoeken bedrijven is met 10% in de steekproef opgenomen. Om het relatief kleine aantal (99) potplantenbedrijven in de steekproef te vertegenwoordigen kon voor een betrouwbare informatie niet met 10% worden volstaan, te meer daar deze bedrijven sterk uiteenlopen wat bedrijfsgrootte betreft. Om deze reden zijn de grote potplantenbedrijven zeer sterk, nl. met 50% en de kleinere potplantenbedrijven met 20% in de steekproef vertegenwoordigd.

Een uitvoerige weergave van de structuur van de tuinbouw in dit gebied en van de steekproef die daaruit met behulp van deze gegevens is samengesteld, is in een afzonderlijke publikatie opgenomen, welke voor belangstellenden op aanvraag gratis verkrijgbaar is.

§ 2. De periode waarop het onderzoek betrekking heeft

De resultaten zijn berekend door de ontvangsten over 1964 te vermindern met de in 1964 gemaakte kosten. Met overlopende posten is slechts rekening gehouden, indien verwaarlozing daarvan zou leiden tot een duidelijke vertekening van het bedrijfsresultaat.

§ 3. De groepering van de bedrijven

Bij de groepering van de bedrijven is uitgegaan van de arbeidsbehoefte die aan een gewas of een combinatie van gewassen kan worden toegerekend. Op deze wijze werd per bedrijfstype het volgende aantal bedrijven aangetroffen:

	bedrijven
>65% van de totale arbeidsbehoefte t.b.v. rozencultuur	32
>65% van de totale arbeidsbehoefte t.b.v. anjercultuur	12
>75% van de totale arbeidsbehoefte t.b.v. rozen- en anjercult.	3
>65% van de totale arbeidsbehoefte t.b.v. potplantencultuur	23
>75% van de totale arbeidsbehoefte t.b.v. seringen- en anjercult.	4
overige bedrijven	8
totaal	82

Rekening gehouden met het minimaal noodzakelijk geachte aantal waarnemingen per groep konden gemiddelden worden berekend voor:

	bedrijven
a. bedrijven met hoofdzakelijk rozen en/of anjers	47
b. (waarvan bedrijven met hoofdzakelijk rozen 32 bedrijven)	
c. (waarvan bedrijven met hoofdzakelijk anjers 12 bedrijven)	
d. bedrijven met hoofdzakelijk potplanten	23
e. overige bedrijven	<u>12</u>
f. alle bedrijven te zamen	82

In de samenvatting van de resultaten (hoofdstuk II) zijn de onder a, d, e en f vermelde groepen opgenomen; in de bijlagen van dit verslag zijn de gemiddelden van alle hierbovengenoemde groeperingen weergegeven.

§ 4. D e k o s t e n e n d e o p b r e n g s t e n

a. Gewaardeerde kosten

De bedrijfsresultaten zijn bepaald volgens de bij het L.E.I. gebruikelijke methode. Deze houdt in, dat de berekening van rente en afschrijving van de duurzame produktiemiddelen is gebaseerd op de vervangingswaarde en dat kosten, welke niet tevens uitgaven zijn (handenarbeid van de ondernemer en zijn gezin, rente van eigen vermogen e.d.), zijn gewaardeerd.

Voor deze kostenwaardering zijn de benodigde gegevens op het bedrijf verzameld.

De berekening van de rente had plaats op basis van 5% over het - op pagina 10 omschreven - in het bedrijf vastgelegde vermogen.

De afschrijvingen zijn berekend op grond van bij het L.E.I. bestaande inzichten met betrekking tot de economische levensduur en het waardeverloop van de onderscheiden duurzame produktiemiddelen. Ten aanzien van glasopstanden en verwarmingsinstallaties is een degressief dalend waardeverloop verondersteld (afschrijving tegen een vast percentage van de boekwaarde). Dit betekent dat afschrijving en rente op glasopstanden en verwarmingsinstallaties lager worden naarmate deze produktiemiddelen in leeftijd stijgen. Voor de overige slijtende produktiemiddelen is de afschrijving berekend op basis van een vast percentage van de vervangingswaarde.

Als vergoeding voor de arbeid, welke door de ondernemer en zijn gezinsleden is verricht, is alleen de handenarbeid in rekening gebracht. Voor een waardering van de kosten, die voor leiding en toezicht door de ondernemer zouden zijn in te calculeren, ontbreken namelijk de daartoe benodigde normatieve gegevens.

De kosten van de handenarbeid zijn berekend op basis van een taxatie van de door de ondernemer en zijn gezinsleden verrichte hoeveelheid handenarbeid. Deze arbeid is gewaardeerd overeenkomstig het loon (inclusief sociale lasten) volgens de Collectieve Arbeidsovereenkomst voor volwassen mannelijke en vrouwelijke arbeiders en jeugdigen, met dien verstande dat voor overuren geen toeslag op het normale uurtarief is toegepast. Op grond van deze C.A.O. zijn voor de ondernemer en gezinsleden een vakantietoeslag en prestatietoeslag gecalculeerd. Vervolgens is het loon verhoogd met huurcompensatie en diplomatoeslag voor alle werkenden ouder dan 22 jaar, alsmede een waarderingstoeslag voor hen die ouder zijn dan 20 jaar. Het berekende loon voor de ondernemer is inclusief voormanstoeslag.

b. Betaalde kosten

De betaalde kosten over 1964 waren ten tijde van het onderzoek nog niet bekend. Deze moesten derhalve worden begroot. Voor deze begroting is gebruik gemaakt van taxaties welke in overleg met de deelnemers aan het onderzoek zijn verricht. Met inachtneming van eventuele veranderingen in de produktiecapaciteit zijn de betaalde kosten overigens getoetst aan de fiscale jaarrekeningen van de bedrijven over 1963.

In vorige jaren is gebleken dat er gemiddeld geringe verschillen voorkwamen tussen de begrote kosten en de werkelijke kosten.

c. Opbrengsten

De produkten werden grotendeels verkocht via de plaatselijke veilingen, die desgevraagd een opgave verstrekten van de nettoveilingomzet per deelnemer. Dit was mogelijk dank zij de machtiging die voor dit doel door de kweker was verleend.

De opbrengsten die niet via de veiling werden verkregen zijn, in samenwerking met de deelnemers, geschat tijdens het bezoek dat in het voorjaar van 1965 aan de bedrijven werd gebracht.

Mutaties in de waarde van de plantopstand zijn, hetzij positief (waardestijging van jonge plantopstanden), hetzij negatief (afschrijving op volwassen plantopstanden), eveneens onder de opbrengsten verantwoord.

§ 5. K e n g e t a l l e n

Vele cijfers (kosten, opbrengsten, vermogen, grondgebruik en arbeidsbezetting) zijn voor de onderscheiden groepen in een gemiddelde per bedrijf tot uitdrukking gebracht. Dit gemiddelde is berekend door de totalen van de absolute cijfers te delen door het aantal bedrijven.

Het gezinsinkomen en de bestanddelen daarvan zijn gemiddeld per ondernemer, het arbeidsinkomen tevens in een gemiddelde per manjaar weergegeven.

1. Het netto-overschot

Het economische resultaat wordt tot uitdrukking gebracht door middel van het begrip netto-overschot. Het wordt gevormd door het verschil tussen de opbrengsten en de kosten.

In de kosten is geen bedrag opgenomen als vergoeding voor de functie van leiding en toezicht van de ondernemer. Daar deze kostenelementen derhalve nog in het netto-overschot aanwezig zijn, mag dit laatste niet zonder meer als de bedrijfseconomische winst worden beschouwd.

Netto-overschot gemiddeld per bedrijf

De kosten, de opbrengsten en het netto-overschot zijn voor elke onderscheiden groep van bedrijven in een gemiddeld bedrag per bedrijf weergegeven. Behalve in absolute bedragen per bedrijf is het netto-overschot - ten behoeve van de vergelijkbaarheid met andere typen en takken van bedrijf - vervolgens door middel van de volgende verhoudingsgetallen tot uitdrukking gebracht.

Netto-overschot per f. 100,- kosten

Dit kengetal is berekend door het totale netto-overschot per groep van bedrijven te delen door 1% van de kosten van die bedrijven (gewogen gemiddelde).

Netto-overschot per eenheid produktiefactor

Het netto-overschot is vervolgens betrokken op de produktiefactoren grond, kapitaal en arbeid, factoren uit welker samenwerking het resultaat in feite is ontstaan.

a. Netto-overschot per m² glasoppervlakte

Door de ondergeschikte betekenis van de opengrondsteelt in de meeste bedrijven was het mogelijk en verantwoord de oppervlakte open grond van enkele belangrijke groepen van bedrijven - op basis van de arbeidsbehoefte - tot "grond onder glas" (kassen en bakken) te herleiden.

b. Netto-overschot per f. 100,- geïnvesteerd vermogen per 1-1-1964 1)

Het geïnvesteerde vermogen is voorgesteld door het bedrag, dat verkregen wordt door optelling van:

1. de economische boekwaarde van de dode en de levende inventaris;
2. de verkoopwaarde van de grond;
3. de normale behoefte aan vlottende middelen.

De berekeningen hiervan zijn gebaseerd op globale taxaties naar de toestand bij de aanvang van het kalenderjaar, zulks met de beperking dat ten aanzien van duurzame slijtende produktiemiddelen die geen betrekking hebben op glasopstanden en verwarmingsinstallaties is verondersteld dat zij op dat moment een waarde hadden van 60% van de vervangingswaarde. Deze laatste categorie maakte voor 20% deel uit van het totale vermogen, dat op deze basis berekend, per 1-1-1964 in de slijtende duurzame produktiemiddelen was opgesloten. Met de waarde van teeltvergunning is voor deze vermogensberekening geen rekening gehouden.

c. Netto-overschot per manjaar arbeidsbezetting

Voor de berekening van dit kengetal is het netto-overschot gedeeld door de - tot volwaardige arbeidskrachten herleide en in manjaren uitgedrukte - arbeidsbezetting.

Voor de berekening van de arbeidsbezetting had een taxatie plaats van de arbeidstijd per arbeidskracht gedurende het boekjaar. De totale arbeidstijd werd vervolgens uitgedrukt in manjaren volwaardige arbeidskracht waarbij voor arbeid door jeugdigen de volgende wegingscoëfficiënten werden toegepast:

14 jaar	30%
15 jaar	45%
16 jaar	65%
17 jaar	80%
18 jaar	90%
> 18 jaar	100%

Deze waarderingsnormen gelden voor arbeid verricht door mannen zowel als door vrouwen.

1) Deze investering omvat ook de bedrijfsonderdelen die door de ondernemer zijn gepacht.

2. Het inkomen

Het arbeidsinkomen per manjaar

Van het inkomen per produktiefactor is alleen het arbeidsinkomen - per manjaar arbeidsbezetting - tot uitdrukking gebracht.

Onder het arbeidsinkomen is verstaan het bedrag dat door hen, die arbeid in het bedrijf hebben verricht, te zamen als inkomen is genoten. Het is berekend door het netto-overschot te vermeerderen met het bedrag dat als kosten van arbeid is opgenomen. Na deling van dit inkomen door het aantal - tot volwaardige arbeidskrachten herleide - manjaren, wordt het bedrag gevonden dat gemiddeld per manjaar als inkomen werd verkregen.

Het inkomen van de ondernemer

Voorts is berekend, welk bedrag uit de bedrijfsexploïtatie aan de ondernemer ten deel viel. In de eerste plaats betreft dit de vergoeding die, bij de berekening van het netto-overschot, in de kosten is gecalculleerd voor de handenarbeid die door de ondernemer persoonlijk in het bedrijf is verricht. Voegen wij dit bedrag toe aan het netto-overschot, dan ontstaat het bedrag dat als arbeidsinkomen van de ondernemer is aangeduid.

De kosten bevatten voorts een rentevergoeding voor het vermogen dat in het bedrijf is geïnvesteerd. Voor zover het bedrag van deze vergoeding hoger is dan het bedrag dat door de ondernemer aan rente voor geleende gelden is betaald, vormt het verschil daarvan eveneens een bestanddeel van het inkomen van de ondernemer.

Bij toevoeging van laatstgenoemd inkomensbestanddeel aan het arbeidsinkomen van de ondernemer wordt het bedrag verkregen dat met ondernemersinkomen is aangeduid.

Tenslotte is ook het gezinsinkomen van de ondernemer voor zover uit het bedrijf verkregen tot uitdrukking gebracht. Dit bedrag betreft het ondernemersinkomen, verhoogd met het - als kosten gecalculleerde - bedrag voor de handenarbeid, welke door gezinsleden in het bedrijf is verricht.

HOOFDSTUK II

SAMENVATTING VAN DE RESULTATEN VAN HET ONDERZOEK

§ 1. De bedrijfsresultaten

In bijlage 1 van dit verslag zijn gedetailleerde gegevens opgenomen betreffende grondgebruik en arbeidsbezetting. Bijlage 2 geeft een specificatie van kosten, opbrengsten en netto-overschot en bevat kengetallen waarin de rentabiliteit en het inkomen tot uitdrukking zijn gebracht.

De gegevens van de bijlagen 1 en 2 zijn in tabel 1 samengevat.

Tabel 1

SAMENVATTING VAN DE VOORLOPIG BEREKENDE RESULTATEN OVER 1964
(Gemiddeld per bedrijf)

	Totaal Aalsmeer e.o.	Rozen en/of anjers	Pot- plan- ten	Overige bedrij- ven
Aantal bedrijven	82	47	23	12
Aantal bedrijven in %	100	69	13	18
Omzet in %	100	72	14	14
Bloementeelt onder glas (are)	29	32	17	26
Arbeidsbezetting in manjaren	3,17	2,92	4,12	3,47
Geïnvesteed vermogen per 1-1-1964	164000	171000	137000	158000
Idem per manjaar arbeidsbezetting	52000	58000	33000	46000
Opbrengsten	77100	80300	79600	63000
Kosten	65100	64800	71800	61500
Netto-overschot	12000	15500	7800	1500
Netto-overschot:				
per f. 100,- kosten	19	24	11	2
per m2 glasoppervlakte	3,70	4,60	4,20	1)
per f. 100,- geïn. vermogen	7	9	6	1
per manjaar arbeidsbezetting	3800	5300	1900	400
Inkomen				
Arbeidsinkomen per manjaar	11000	12600	8900	7600
Arbeidsinkomen van de ondernemer 2)	15600	18700	12000	9200
Ondernemersinkomen 2)	19100	22400	15100	12200

1) Niet berekend in verband met de relatief grote oppervlakte open-
grondcultures.

2) Per ondernemer.

§ 2. D e s p r e i d i n g v a n d e r e n t a b i l i t e i t

In bijlage 3 is de spreiding van de rentabiliteit per bedrijf - voorgesteld door het netto-overschot per f. 100,- kosten - grafisch weergegeven. Omdat de potplantenbedrijven met hogere percentages in de steekproef zijn vertegenwoordigd dan de andere groepen bedrijven, zijn de vakjes, elk een bedrijf voorstellend, voor de potplantenbedrijven naar verhouding kleiner genomen.

In tabel 2 is de spreiding van de gemiddelde rentabiliteit voor de belangrijkste groepen van bedrijven samengevat.

Ter voorkoming van misverstand dient hierbij te worden opgemerkt, dat onder winstgevende bedrijven zijn verstaan bedrijven, waarvan de opbrengsten hoger zijn dan de kosten (het verschil is het netto-overschot). In de kosten zijn vergoedingen begrepen voor de handenarbeid van de ondernemer en de gezinsleden, alsmede een rentevergoeding van 5% over het per 1-1-1964 geïnvesteerde vermogen.

Tabel 2

SPREIDING VAN HET NETTO-OVERSCHOT PER F. 100,- KOSTEN
(Aantal bedrijven in procenten)

	Totaal Aalsmeer e.o.	Rozen en/of anjers	Pot- plan- ten	Overige bedrij- ven
Aantal bedrijven	82	47	23	12
Percentage van de kosten	%	%	%	%
<u>Negatief:</u>				
meer dan 20	11	11	12	16
20 - 0	21	15	26	42
totaal verliesgevend	32	26	38	58
<u>Positief:</u>				
0 - 20	26	26	34	25
20 - 40	26	30	20	17
40 - 60	9	12	8	-
60 - 80	7	6	-	-
totaal winstgevend	68	74	62	42
	100	100	100	100

§ 3. D e s p r e i d i n g v a n h e t o n d e r n e m e r s i n -
k o m e n

Voor de samenstelling van het inkomen dat gemiddeld per ondernemer uit het bedrijf werd verkregen, raadplege men bijlage 4. De spreiding van het ondernemersinkomen is in tabel 3 tot uitdrukking gebracht.

Tabel 3

SPREIDING VAN HET ONDERNEMERSINKOMEN
(Aantal ondernemers per inkomensklasse in %)

	Totaal Aalsmeer e.o.	Rozen en/of anjers	Pot- plan- ten	Overige bedrij- ven
Aantal bedrijven	82	47	23	12
Aantal ondernemers	148	70	53	25
<u>Inkomensklasse:</u>	%	%	%	%
< f. 2.500,-	7	9	-	8
f. 2.500,- - f. 5.000,-	2	1	10	-
f. 5.000,- - f. 7.500,-	7	6	19	-
f. 7.500,- - f. 10.000,-	19	13	8	44
f. 10.000,- - f. 15.000,-	13	8	12	24
f. 15.000,- - f. 25.000,-	24	26	41	8
f. 25.000,- - f. 40.000,-	16	19	7	16
> f. 40.000,-	12	18	3	-
	100	100	100	100

§ 4. Vergelijking met vorige jaren

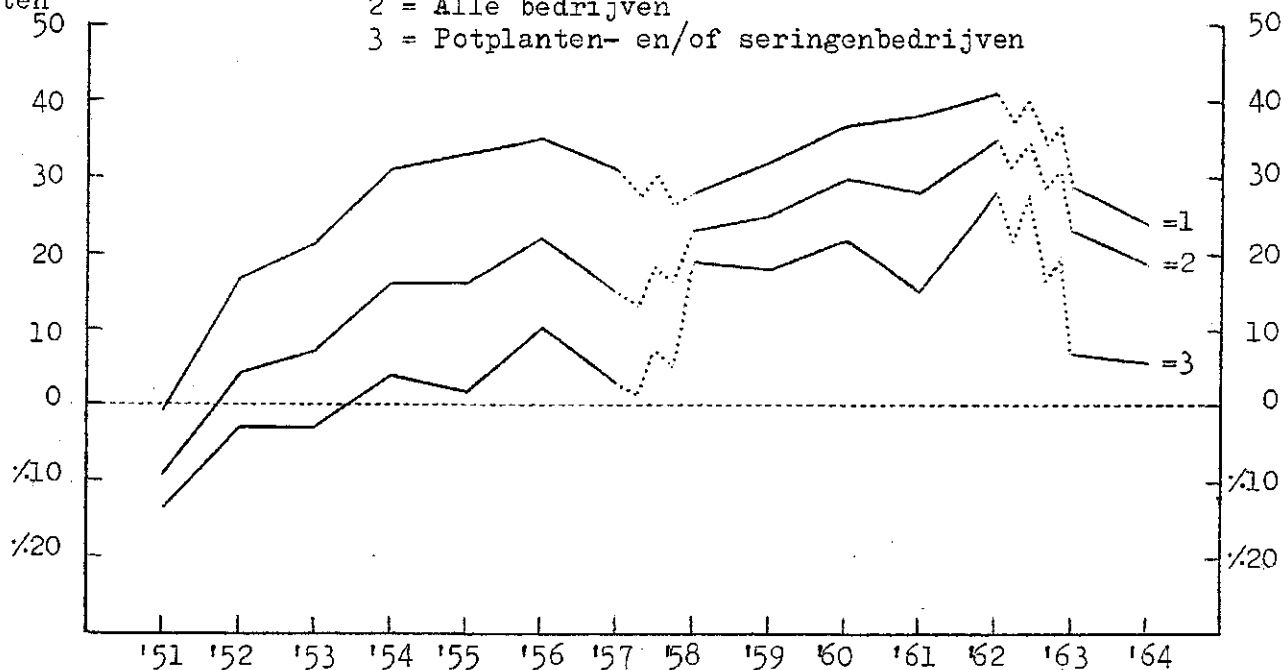
De rentabiliteitsontwikkeling in de laatste 14 jaar is in de navolgende grafiek voor de belangrijkste groepen van bedrijven in beeld gebracht. Door de steekproefvernieuwingen die plaatshadden met ingang van resp. 1958 en 1963 is het ontwikkelingsbeeld onderbroken. In verband met deze onderbreking van het ontwikkelingsbeeld is in grafiek 1 de lijn van 1962 op 1963 (evenals bij de steekproefvernieuwing van 1957 op 1958) in zigzagvorm weergegeven.

Grafiek 1

DE ONTWIKKELING VAN DE RENTABILITEIT IN DE JAREN 1951 t/m 1964 1)

Netto-overschot
per f.100,-
kosten

- 1 = Rozen- en/of anjerbedrijven
- 2 = Alle bedrijven
- 3 = Potplanten- en/of seringbedrijven



1) 1963 en 1964 voorlopige berekening.

In tabel 4 zijn de resultaten over 1964 vergeleken met die van de voorafgaande jaren. Hierbij dient te worden opgemerkt dat met ingang van 1964 het rentepercentage van 4 op 5 is gebracht onder invloed waarvan de kosten 3% hoger zijn berekend dan wanneer 4% in rekening was gebracht. In totaal werd echter een kostenstijging van 19% gecalculleerd. Circa 5% hiervan moet worden toegeschreven aan de sterke loonstijging die begin 1964 plaatshad.

Bij het bepalen van de loonstijging is ook rekening gehouden met de lonen die voor ondernemers en gezinsleden werden gecalculleerd.

De resterende 11% stijging werd enerzijds veroorzaakt door uitbreiding en verwarming van de oppervlakte staand glas en vervanging of verbetering van oude duurzame produktiemiddelen, anderzijds door prijsstijging van materialen en overige kosten. De totale opbrengsten zijn gemiddeld met 15% gestegen.

Tabel 4

VERGELIJKING PERIODE 1959 T/M 1964
(Gemiddeld per bedrijf)

	1959	1960	1961	1962	1963 ¹⁾	1964 ¹⁾
Aantal bedrijven	92	92	90	88	83	82
Bloemisterij onder verwarmd staand glas (are)	23	24	25	25	27	29
Bloemisterij in de open grond (are)	18	17	18	17	14	14
Arbeidsbezetting (manjaren)	3,24	3,24	3,32	3,31	3,06	3,17
Geïnvesteed vermogen	95000	104000	121000	132000	136000	164000
Opbrengsten	49810	56790	60640	68890	67300	77100
Kosten	39720	43590	47300	50930	54700	65100
Netto-overschot	10090	13200	13340	17960	12600	12000
<u>Netto-overschot:</u>						
per f. 100,- kosten	25	30	28	35	23	19
per f. 100,- geïnvesteed vermogen	11	13	11	14	9	7
per manjaar	3110	4070	4020	5430	4100	3800
<u>Inkomen</u>						
Arbeidsinkomen per manjaar	7770	9240	9700	11380	10400	11000
Arbeidsinkomen van de ondernemer	11330	13420	13820	16640	15300	15600
Ondernemersinkomen	13180	15370	16120	19000	17500	19100

1) 1963 en 1964 voorlopige berekening.

BIJLAGEN

GRONDGEBRUIK (IN ARE) EN ARBEIDSBEZETTING OVER 1964
(Gemiddeld per bedrijf)

	Totaal Aals- meer e.o.	Rozen en/of anjers		Pot- planten	Overige bedrijven
		totaal	w.v. rozen		
Aantal bedrijven	82	47	32	12	12
Aantal bedrijven in %	100	69	47	13	18
Rozen : 1-jarig	4,9	6,3	8,3	0,6	0,1
meerjarig	13,4	18,2	25,9	0,7	1,1
Anjers : 1-jarig	2,6	2,4	0,3	8,5	-
meerjarig	3,9	4,0	1,2	10,3	0,1
1-jarig (na seringentrek)	-	-	-	-	-
Seringen en andere trekheesters (kas)	0,2	-	-	-	0,1
Seringen (in overige kassen) 1)	(0,2)	(0,1)	(-)	(-)	(0,5)
Seringen en overige trekheesters (akker)	10,0	3,2	4,4	0,5	11,9
Potplanten: warme kas	1,5	-	-	-	10,9
warme kas (na seringentrek)	0,1	-	-	-	0,6
warme bak	0,3	-	-	-	2,0
koude bak	0,2	-	-	-	1,2
Ov.cult.in kassen: als hoofdteelt	2,2	1,3	1,8	0,5	0,6
: als voor- of nateelt 1)	(1,4)	(1,5)	(1,1)	(1,4)	(-)
Opengrondscultures bestemd voor de kas	0,8	0,1	0,1	-	1,8
(excl. trekheesters)	3,3	2,8	2,1	5,0	3,7
Overige bloemisterij in de open grond	0,2	0,1	0,1	0,3	0,4
Kweekkassen	2,9	3,2	2,8	3,6	2,2
Groenten en fruit					
Totaal beteelde oppervlakte	46,5	41,6	47,0	30,0	36,7
Aantal ondernemers per bedrijf	1,64	1,49	1,66	1,17	1,85
Arbeid van de ondernemer(s) (in manjaren)	1,81	1,65	1,79	1,36	1,93
Arbeid van gezinsleden (in manjaren)	0,34	0,32	0,29	0,44	0,54
Arbeid van vast personeel (in manjaren)	0,88	0,82	1,03	0,36	1,38
Arbeid van los personeel (in manjaren)	0,14	0,13	0,12	0,18	0,27
Totale arbeidsbezetting (in manjaren)	3,17	2,92	3,23	2,34	4,12
Arbeid door ondernemer en gezin (in %)	68	67	64	77	60
					76

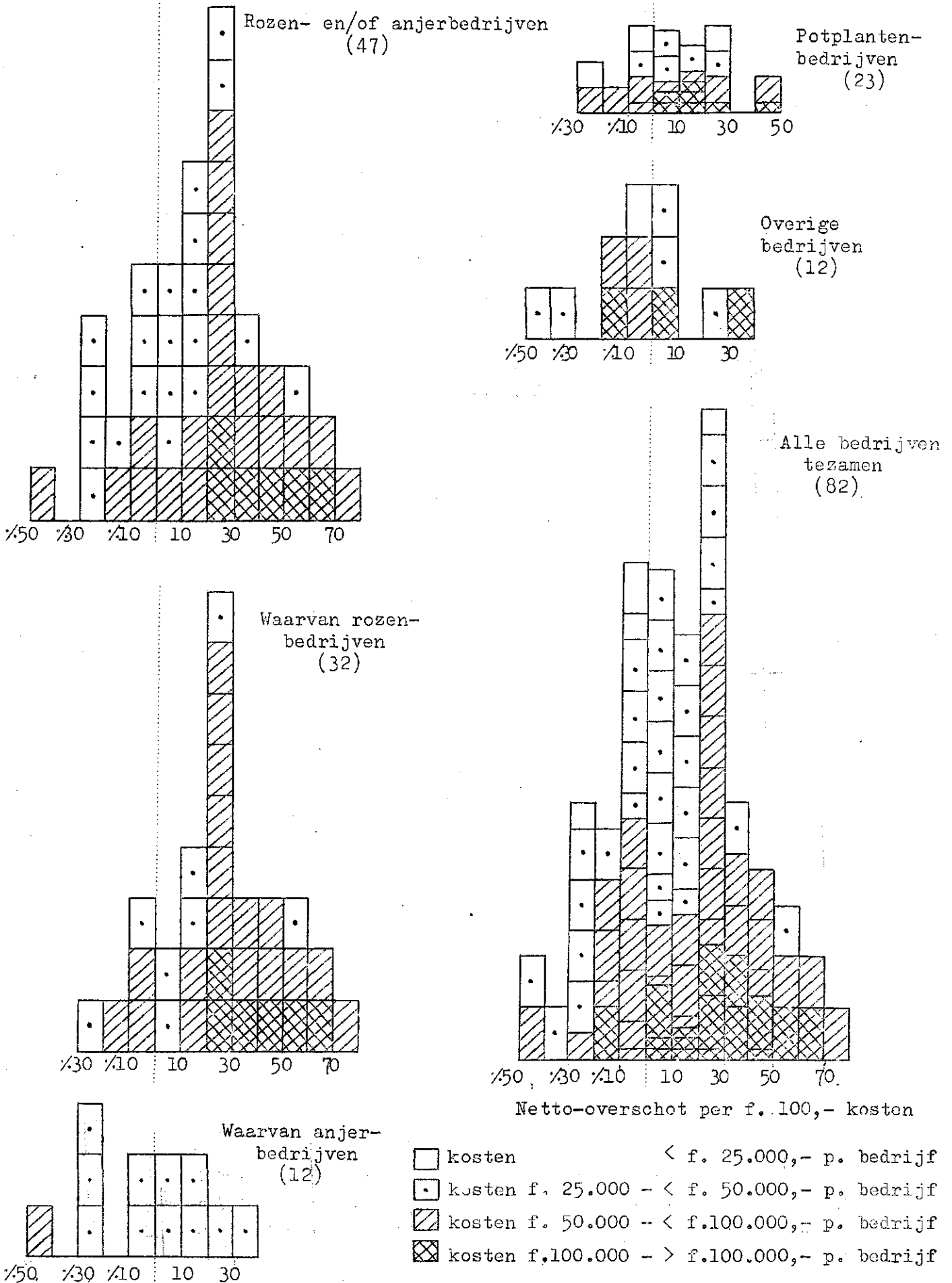
1) In verband met dubbelstellingen tussen haakjes geplaatst.

BEDRIJFSRESULTATEN OVER 1964
(Voorlopige cijfers, gemiddeld per bedrijf)

	Totaal Aals- meer e.o.	Rozen en/of anjers		Pot- planten	Overige bedrijven
		totaal	w.v. rozen		
Aantal bedrijven	82	47	32	23	12
Aantal bedrijven in %	100	69	47	13	18
Omzet in %	100	72	61	14	14
Geïnvesteerd vermogen per 1 januari 1964	164000	171000	204000	137000	158000
Kosten					
Afschrijvingen	8200	8800*	10200	5600	7400*
Huur en pacht	600	700	700	200	100
Rente	8100	8400*	10100	6800	7900*
Arbeid ondernemers	13600	12400*	13500	14500	17700*
Arbeid gezinsleden	2000	1800*	1600	3300	1600*
Arbeid betaald personeel	7200	7000*	8700	10900	5500*
Brandstoffen	10400	11300*	14000	10000	7400*
Overige materialen	8500	7800*	9100	12300	8200*
Diensten van derden en overige kosten	6500	6600	7500	7200	5700
Totaal	65100	64800	75400	71800	61500
Opbredngsten					
Verkopen (en overige opbrengsten)	73800	76200	93900	79700	60300
Aanwas plantopstand	3300	4100	5200	100	2700
Totaal	77100	80300	99100	79600	63000
Netto-overschot	12000	15500	23700	7800	1500
Netto-overschot:					
per f. 100,- kosten	19	24	31	11	2
per m2 glasoppervlakte	3,70	4,60	6,00	4,20	1)
per f. 100,- geïnvesteerd vermogen	7	9	12	6	1
per manjaar arbeidsbezetting	3800	5300	7300	1900	400
Inkomen					
Arbeidsinkomen per manjaar	11000	12600	14700	8900	7600
Arbeidsinkomen van de ondernemer (per ondernemer)	15600	18700	22400	12000	9200
Ondernemersinkomen (per ondernemer)	19100	22400	26600	15100	12200

1) Niet berekend in verband met de relatief grote oppervlakte opengrondscultures.

SPREIDING VAN HET NETTO-OVERSCHOT PER F. 100,- KOSTEN



INKOMEN UIT HET BEDRIJF OVER 1964
(Voorlopige cijfers, gemiddeld per ondernemer)

	Totaal Aals- meer e.o.	Rozen en/of anjers		Pot- planten	Overige bedrijven	
		totaal	w.v. rozen			w.v. anjers
Aantal bedrijven	82	47	32	12	23	
Aantal ondernemers	148	70	53	14	53	
Netto-overschot	7300	10400	14300	1600	4200	700
Handenarbeid ondernemer	8300	8300	8100	8700	7800	8500
Arbeidsinkomen van de on- dernemer	15600	18700	22400	7100	12000	9200
Rente meer berekend dan betaald	3500	3700	4200	2100	3100	3000
Ondernemersinkomen	19100	22400	26600	9200	15100	12200
Handenarbeid gezinsleden	1200	1200	1000	2200	1800	800
Gezinsinkomen uit bedrijf	20300	23600	27600	11400	16900	13000

In de reeks Verslagen van het Landbouw-Economisch Instituut zijn op dit gebied onder meer reeds verschenen:

	prijs
No. 97. Rentabiliteit van de bloemeteelt te Aalsmeer, voorlopige berekening 1963, september 1964	f. 3,-
No. 100. Rentabiliteit van de tuinbouw in het Geestmerambacht en het Grootslag, voorlopige berekening 1963/64, oktober 1964	f. 3,-
No. 113. Bedrijfsuitkomsten van de tuinbouw 1962, maart 1965	f. 5,-
No. 117. Rentabiliteit van de tuinbouw in het Zuidhollands Glasdistrict, voorlopige berekening 1964, april 1965	f. 3,-
No. 126. Rentabiliteit van de tuinbouw in het gebied Venlo-Blerick-Tegelen, voorlopige berekening 1964, mei 1965	f. 3,-
No. 128. Rentabiliteit van de groenteteelt op het eiland IJsselmonde, voorlopige berekening 1964, mei 1965	f. 3,-
No. 135. Rentabiliteit van het kwekersbedrijf in de Bloembollensreek, voorlopige berekening 1964, juni 1965	f. 3,-
No. 136. Rentabiliteit van de bloemeteelt te Aalsmeer, voorlopige berekening 1964, juli 1965	f. 3,-

VOLLEDIGE LIJST VAN ACTUELE L.E.I.-PUBLIKATIES
OP AANVRAAG GRATIS VERKRIJGBAAR