

L. van Noort

RENTABILITEIT VAN DE BLOEMENTEELT TE AALSMEER

Voorlopige berekening 1965

VERSLAGEN
No. 169



Juli 1966

66/763

INHOUD

	Blz.
WOORD VOORAF	
HOOFDSTUK I OPZET EN METHODE VAN HET ONDERZOEK	7
§ 1. De steekproef	7
§ 2. De periode waarop het onderzoek betrekking heeft	7
§ 3. De groepering van de bedrijven	7
§ 4. De kosten en de opbrengsten	8
§ 5. Kengetallen	9
HOOFDSTUK II SAMENVATTING VAN DE RESULTATEN	13
§ 1. De bedrijfsresultaten	13
§ 2. De spreiding van de rentabiliteit	14
§ 3. De spreiding van het ondernemersinkomen	14
§ 4. Vergelijking met vorige jaren	15
BIJLAGEN	
1. Grondgebruik en arbeidsbezetting	18
2. Bedrijfsresultaten	19
3. Spreiding van het netto-overschot per f. 100,- kosten	20
4. Inkomen uit het bedrijf	21
5. Procentuele samenstelling van het rozenareaal van de deelnemende bedrijven in 1965 naar ras en jaar van aanplant	22
6. Procentuele samenstelling van het rozenareaal van de deelnemende bedrijven in 1955 naar ras en jaar van aanplant	23

WOORD VOORAF

In het kader van de algemene opdracht van het Ministerie van Landbouw en Visserij en van het bedrijfsleven jaarlijks de bedrijfs-economische resultaten van de tuinbouw te onderzoeken, wordt in dit verslag een voorlopig overzicht gegeven van bedrijfsuitkomsten van de Aalsmeerse bloemeteelt over het teeltjaar 1965.

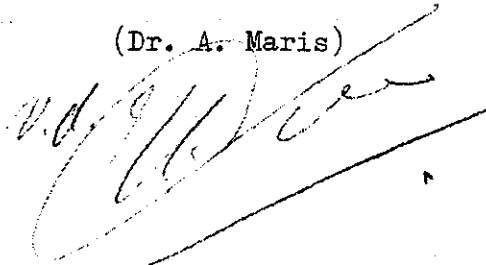
De cijfers berusten op een begroting, in het bijzonder waar het de kosten betreft. Voor deze begroting werd gebruik gemaakt van gegevens die door middel van een enquête op de deelnemende bedrijven zijn verzameld en van fiscale jaarrekeningen uit voorgaande jaren. De opbrengsten werden verkregen uit de opgaven van de veilingen en uit informaties van de bedrijven.

De definitieve resultaten over 1965 zullen in 1967, tezamen met die van andere onderzochte tuinbouwcentra, in één verslag worden gepubliceerd.

Het onderzoek is verricht door L. van Noort onder leiding van A. Holkamp.

DE DIRECTEUR,

(Dr. A. Maris)



's-Gravenhage, juli 1966

HOOFDSTUK I

OPZET EN METHODE VAN HET ONDERZOEK

§ 1. D e s t e e k p r o e f

Het onderzoek is gebaseerd op cijfers van in totaal 81 bedrijven. Het gebied van onderzoek omvat de volgende gemeenten: Aalsmeer, Haarlemmermeer, Uithoorn en Amstelveen. De steekproef die met ingang van 1963 is vernieuwd, omvat de groep kwekersbedrijven die aan ten minste één man een voldoende arbeidstaak opleveren en niet met andere takken van bedrijf zijn gemengd.

Als basis voor de keuze van de bedrijven hebben gegevens van de landbouwtelling 1963 gediend. Volgens deze telling bedroeg het aantal bedrijven met bloemisterij onder glas in bovengenoemde gemeenten 1075. Na aftrek van bedrijven die, op grond van deze gegevens, onvoldoende emplooi aan één man gedurende een vol jaar bleken te verschaffen en van bedrijven met handel e.d. resteerden 754 bedrijven, waaruit de steekproef is samengesteld.

Circa 85% van de te onderzoeken bedrijven is met 10% in de steekproef opgenomen. Om het relatief kleine aantal (99) potplantenbedrijven in de steekproef te vertegenwoordigen kon voor een betrouwbare informatie niet met 10% worden volstaan, te meer daar deze bedrijven sterk uiteenlopen wat bedrijfsgrootte betreft. Om deze reden zijn de grote potplantenbedrijven zeer sterk, nl. met 50% en de kleinere potplantenbedrijven met 20% in de steekproef vertegenwoordigd.

Een uitvoerige weergave van de structuur van de tuinbouw in dit gebied en van de steekproef die daaruit met behulp van deze gegevens is samengesteld, is in een afzonderlijke publikatie opgenomen, welke voor belangstellenden op aanvraag gratis verkrijgbaar is.

§ 2. D e p e r i o d e w a a r o p h e t o n d e r z o e k b e t r e k - king heeft

De resultaten zijn berekend door de ontvangsten over 1965 te verminderen met de in 1965 gemaakte kosten. Met overlopende posten is slechts rekening gehouden, indien verwaarlozing daarvan zou leiden tot een duidelijke vertekening van het bedrijfsresultaat.

§ 3. D e g r o e p e r i n g v a n d e b e d r i j v e n

Bij de groepering van de bedrijven is uitgegaan van de arbeidsbehoefte die aan een gewas of een combinatie van gewassen kan worden toegerekend. Op deze wijze werd per bedrijfstype het volgende aantal bedrijven aangetroffen:

	bedrijven
>65% van de totale arbeidsbehoefte t.b.v. rozencultuur	35
>65% van de totale arbeidsbehoefte t.b.v. anjercultuur	11
>75% van de totale arbeidsbehoefte t.b.v. rozen- en anjercultuur	2
>65% van de totale arbeidsbehoefte t.b.v. potplantencultuur	23
>75% van de totale arbeidsbehoefte t.b.v. seringgen- en anjercultuur	1
overige bedrijven	9
totaal	81

Rekening gehouden met het minimaal noodzakelijk geachte aantal waarnemingen per groep konden gemiddelden worden berekend voor:

	bedrijven
a. bedrijven met hoofdzakelijk rozen en/of anjers	48
b. (waarvan bedrijven met hoofdzakelijk rozen 35 bedrijven)	
c. (waarvan bedrijven met hoofdzakelijk anjers 11 bedrijven)	
d. bedrijven met hoofdzakelijk potplanten	23
e. overige bedrijven	10
f. alle bedrijven te zamen	<u>81</u>

In de samenvatting van de resultaten (hoofdstuk II) zijn de onder a, d, e en f vermelde groepen opgenomen; in de bijlagen van dit verslag zijn de gemiddelden van alle hierbovengenoemde groeperingen weergegeven.

§ 4. De kosten en de opbrengsten

a. Gewaardeerde kosten

De bedrijfsresultaten zijn bepaald volgens de bij het L.E.I. gebruikelijke methode. Deze houdt in, dat de berekening van rente en afschrijving van de duurzame produktiemiddelen is gebaseerd op de nieuwwaarde en dat kosten, welke niet tevens uitgaven zijn (handenarbeid van de ondernemer en zijn gezin, rente van eigen vermogen e.d.), zijn gewaardeerd.

Voor deze kostenwaardering zijn de benodigde gegevens op het bedrijf verzameld.

De berekening van de rente had plaats op basis van 5% over het - op pagina 10 omschreven - in het bedrijf vastgelegde vermogen.

De afschrijvingen zijn berekend op grond van bij het L.E.I. bestaande inzichten met betrekking tot de economische levensduur en het waardeverloop van de onderscheiden duurzame produktiemiddelen. Ten aanzien van glasopstanden en verwarmingsinstallaties is een degressief dalend waardeverloop verondersteld (afschrijving tegen een vast percentage van de boekwaarde). Dit betekent dat afschrijving en rente op glasopstanden en verwarmingsinstallaties lager worden naarmate deze produktiemiddelen in leeftijd stijgen. Voor de overige slijtende produktiemiddelen is de afschrijving berekend op basis van een vast percentage van de nieuwwaarde.

Als vergoeding voor de arbeid, welke door de ondernemer en zijn gezinsleden is verricht, is alleen de handenarbeid in rekening gebracht. Voor een waardering van de kosten, die voor leiding en toezicht door de ondernemer zouden zijn in te calculeren, ontbreken namelijk de daartoe benodigde normatieve gegevens.

De kosten van de handenarbeid zijn berekend op basis van een taxatie van de door de ondernemer en zijn gezinsleden verrichte hoeveelheid handenarbeid. Deze arbeid is gewaardeerd overeenkomstig het loon (inclusief sociale lasten) volgens de Collectieve Arbeidsovereenkomst voor volwassen mannelijke en vrouwelijke arbeiders en jeugdigen, met dien verstande dat voor overuren geen toeslag op het normale uurtarief is toegepast. Op grond van deze C.A.O. zijn voor de ondernemer en gezinsleden een vakantietoeslag en prestatietoeslag gecalculleerd. Vervolgens is het loon verhoogd met huurcompensatie en diplomatoeslag voor alle werkenden ouder dan 22 jaar, alsmede een waarderingstoeslag voor hen die ouder zijn dan 20 jaar. Het berekende loon voor de ondernemer is inclusief voormanstoeslag.

b. Betaalde kosten

De betaalde kosten over 1965 waren ten tijde van het onderzoek nog niet bekend. Deze moesten derhalve worden begroot. Voor deze begroting is gebruik gemaakt van taxaties welke in overleg met de deelnemers aan het onderzoek zijn verricht. Met inachtneming van eventuele veranderingen in de produktiecapaciteit zijn de betaalde kosten overigens getoetst aan de fiscale jaarrekeningen van de bedrijven over 1964.

In vorige jaren is gebleken dat er gemiddeld geringe verschillen voorkwamen tussen de begrote kosten en de werkelijke kosten.

c. Opbrengsten

De produkten werden grotendeels verkocht via de plaatselijke veilingen, die desgevraagd een opgave verstrekten van de nettoveilingomzet per deelnemer. Dit was mogelijk dank zij de machtiging die voor dit doel door de kweker was verleend.

De opbrengsten die niet via de veiling werden verkregen zijn, in samenwerking met de deelnemers, geschat tijdens het bezoek dat in het voorjaar van 1966 aan de bedrijven werd gebracht.

Mutaties in de waarde van de plantopstand zijn, hetzij positief (waardestijging van jonge plantopstanden), hetzij negatief (afschrijving op volwassen plantopstanden), eveneens onder de opbrengsten verantwoord.

§ 5. K e n g e t a l l e n

Vele cijfers (kosten, opbrengsten, vermogen, grondgebruik en arbeidsbezetting) zijn voor de onderscheiden groepen in een gemiddelde per bedrijf tot uitdrukking gebracht. Dit gemiddelde is berekend door de totalen van de absolute cijfers te delen door het aantal bedrijven.

Het gezinsinkomen en de bestanddelen daarvan zijn gemiddeld per ondernemer, het arbeidsinkomen tevens in een gemiddelde per manjaar weergegeven.

1. Het netto-overschot

Het economische resultaat wordt tot uitdrukking gebracht door middel van het begrip netto-overschot. Het wordt gevormd door het verschil tussen de opbrengsten en de kosten.

In de kosten is geen bedrag opgenomen als vergoeding voor de functie van leiding en toezicht van de ondernemer. Daar deze kostenelementen derhalve nog in het netto-overschot aanwezig zijn, mag dit laatste niet zonder meer als de bedrijfseconomische winst worden beschouwd.

Netto-overschot gemiddeld per bedrijf

De kosten, de opbrengsten en het netto-overschot zijn voor elke onderscheiden groep van bedrijven in een gemiddeld bedrag per bedrijf weergegeven. Behalve in absolute bedragen per bedrijf is het netto-overschot - ten behoeve van de vergelijkbaarheid met andere typen en takken van bedrijf - vervolgens door middel van de volgende verhoudingsgetallen tot uitdrukking gebracht.

Netto-overschot per f. 100,- kosten

Dit kengetal is berekend door het totale netto-overschot per groep van bedrijven te delen door 1% van de kosten van die bedrijven (gewogen gemiddelde).

Netto-overschot per eenheid produktiefactor

Het netto-overschot is vervolgens betrokken op de produktiefactoren grond, kapitaal en arbeid, factoren uit welke samenwerking het resultaat in feite is ontstaan.

a. Netto-overschot per m² glasoppervlakte

Door de ondergeschikte betekenis van de opengrondsteelt in de meeste bedrijven was het mogelijk en verantwoord de oppervlakte open grond van enkele belangrijke groepen van bedrijven - op basis van de arbeidsbehoefte - tot "grond onder glas" (kassen en bakken) te herleiden.

b. Netto-overschot per f. 100,- geïnvesteerd vermogen per 1-1-1965 1)

Het geïnvesteerde vermogen is voorgesteld door het bedrag, dat verkregen wordt door optelling van:

1. de economische boekwaarde van de dode en de levende inventaris;
2. de verkoopwaarde van de grond;
3. de normale behoefte aan vlottende middelen.

De berekeningen hiervan zijn gebaseerd op globale taxaties naar de toestand bij de aanvang van het kalenderjaar, zulks met de beperking dat ten aanzien van dode duurzame slijtende produktiemiddelen die geen betrekking hebben op glasopstanden en verwarmingsinstallaties is verondersteld dat zij op dat moment een waarde hadden van 60% van de nieuwwaarde. Deze laatste categorie maakte voor 22% deel uit van het totale vermogen, dat op deze basis berekend, per 1-1-1965 in de slijtende duurzame produktiemiddelen was opgesloten, t.w. een bedrag in de orde van grootte van f. 100.000,- gemiddeld per bedrijf. Met de waarde van teeltvergunning is voor deze vermogensberekening geen rekening gehouden.

c. Netto-overschot per manjaar arbeidsbezetting

Voor de berekening van dit kengetal is het netto-overschot gedeeld door de - tot volwaardige arbeidskrachten herleide en in manjaren uitgedrukte - arbeidsbezetting.

Voor de berekening van de arbeidsbezetting had een taxatie plaats van de arbeidstijd per arbeidskracht gedurende het boekjaar. De totale arbeidstijd werd vervolgens uitgedrukt in manjaren volwaardige arbeidskracht waarbij voor arbeid door jeugdigen de volgende wegingscoëfficiënten werden toegepast:

14 jaar	30%
15 jaar	45%
16 jaar	65%
17 jaar	80%
18 jaar	90%
> 18 jaar	100%

Deze waarderingsnormen gelden voor arbeid verricht door mannen zowel als door vrouwen.

1) Deze investering omvat ook de bedrijfsonderdelen die door de ondernemer zijn gepacht.

2. Het inkomen

Het arbeidsinkomen per manjaar

Van het inkomen per produktiefactor is alleen het arbeidsinkomen - per manjaar arbeidsbezetting - tot uitdrukking gebracht.

Onder het arbeidsinkomen is verstaan het bedrag dat door hen, die arbeid in het bedrijf hebben verricht, te zamen als inkomen is genoten. Het is berekend door het netto-overschot te vermeerderen met het bedrag dat als kosten van arbeid is opgenomen. Na deling van dit inkomen door het aantal - tot volwaardige arbeidskrachten herleide - manjaren, wordt het bedrag gevonden dat gemiddeld per manjaar als inkomen werd verkregen.

Het inkomen van de ondernemer

Voorts is berekend, welk bedrag uit de bedrijfsexploitatie aan de ondernemer ten deel viel. In de eerste plaats betreft dit de vergoeding die, bij de berekening van het netto-overschot, in de kosten is gecalculeerd voor de handenarbeid die door de ondernemer persoonlijk in het bedrijf is verricht. Voegen wij dit bedrag toe aan het netto-overschot, dan ontstaat het bedrag dat als arbeidsinkomen van de ondernemer is aangeduid.

De kosten bevatten voorts een rentevergoeding voor het vermogen dat in het bedrijf is geïnvesteerd. Voor zover het bedrag van deze vergoeding hoger is dan het bedrag dat door de ondernemer aan rente voor geleende gelden is betaald, vormt het verschil daarvan eveneens een bestanddeel van het inkomen van de ondernemer.

Bij toevoeging van laatstgenoemd inkomensbestanddeel aan het arbeidsinkomen van de ondernemer wordt het bedrag verkegen dat met ondernemersinkomen is aangeduid.

Tenslotte is ook het gezinsinkomen van de ondernemer voor zover uit het bedrijf verkregen tot uitdrukking gebracht. Dit bedrag betreft het ondernemersinkomen, verhoogd met het - als kosten gecalculeerde - bedrag voor de handenarbeid, welke door gezinsleden in het bedrijf is verricht.

HOOFDSTUK II

SAMENVATTING VAN DE RESULTATEN VAN HET ONDERZOEK

§1. De bedrijfsresultaten

In bijlage 1 van dit verslag zijn gedetailleerde gegevens opgenomen betreffende grondgebruik en arbeidsbezetting. Bijlage 2 geeft een specificatie van kosten, opbrengsten en netto-overschot en bevat kengetallen waarin de rentabiliteit en het inkomen tot uitdrukking zijn gebracht.

De gegevens van de bijlagen 1 en 2 zijn in tabel 1 samengevat.

Tabel 1

SAMENVATTING VAN DE VOORLOPIG BEREKENDE RESULTATEN OVER 1965
(Gemiddeld per bedrijf)

	Totaal Aalsmeer e.o.	Rozen en/of anjers	Pot- plan- ten	Overige bedrij- ven
Aantal bedrijven	81	48	23	10
Aantal bedrijven in %	100	72	13	15
Omzet in %	100	73	13	14
Bloementeelt onder glas (are)	30	32	17	31
Arbeidsbezetting in manjaren	3,14	2,83	4,08	3,83
Geïnvesteed vermogen per 1-1-1965	181000	185000	144000	193000
Idem per manjaar arbeidsbezetting	58000	65000	35000	50000
Opbrengsten	86300	87900	85200	79600
Kosten	70800	68500	78200	75800
Netto-overschot	15500	19400	7000	3800
<u>Netto-overschot:</u>				
per f. 100,- kosten	22	28	9	5
per m2 glasoppervlakte	4,70	5,80	3,80	1)
per f. 100,- geïnv. vermogen	9	11	5	2
per manjaar arbeidsbezetting	4900	6900	1700	1000
<u>Inkomen</u>				
Arbeidsinkomen per manjaar	13100	15100	9800	9100
Arbeidsinkomen van de ondernemer 2)	18900	22300	12900	11600
Ondernemersinkomen 2)	22700	26400	16200	15100

- 1) Niet berekend in verband met de relatief grote oppervlakte open-
gronddcultures.
- 2) Per ondernemer.

§2. De spreiding van de rentabiliteit

In bijlage 3 is de spreiding van de rentabiliteit per bedrijf - voorgesteld door het netto-overschot per f. 100,- kosten - grafisch weergegeven. Omdat de potplantenbedrijven met hogere percentages in de steekproef zijn vertegenwoordigd dan de andere groepen bedrijven, zijn de vakjes, elk een bedrijf voorstellend, voor de potplantenbedrijven naar verhouding kleiner genomen.

In tabel 2 is de spreiding van de gemiddelde rentabiliteit voor de belangrijkste groepen van bedrijven samengevat.

Ter voorkoming van misverstand dient hierbij te worden opgemerkt, dat onder winstgevende bedrijven zijn verstaan bedrijven, waarvan de opbrengsten hoger zijn dan de kosten (het verschil is het netto-overschot). In de kosten zijn vergoedingen begrepen voor de handenarbeid van de ondernemer en de gezinsleden, alsmede een rentevergoeding van 5% over het per 1-1-1965 geïnvesteerde vermogen.

Tabel 2

SPREIDING VAN HET NETTO-OVERSCHOT PER F. 100,- KOSTEN
(aantal bedrijven in procenten)

	Totaal Aalsmeer e.o.	Rozen en/of anjers	Pot- plan- ten	Overige bedrij- ven
Aantal bedrijven	81	48	23	10
Percentage van de kosten	%	%	%	%
<u>Negatief:</u>				
meer dan 20	7	6	2	10
20 - 0	19	11	36	50
totaal verliesgevend	26	17	38	60
<u>Positief</u>				
0 - 20	31	29	46	30
20 - 40	20	25	4	10
40 - 60	18	23	12	-
60 - 80	5	6	-	-
totaal winstgevend	74	83	62	40
	100	100	100	100

§3. De spreiding van het ondernemersin-
kome n

Voor de samenstelling van het inkomen dat gemiddeld per ondernemer uit het bedrijf werd verkregen, raadplege men bijlage 4. De spreiding van het ondernemersinkomen is in tabel 3 tot uitdrukking gebracht.

Tabel 3

SPREIDING VAN HET ONDERNEMERSINKOMEN
(Aantal ondernemers per inkomensklasse in %)

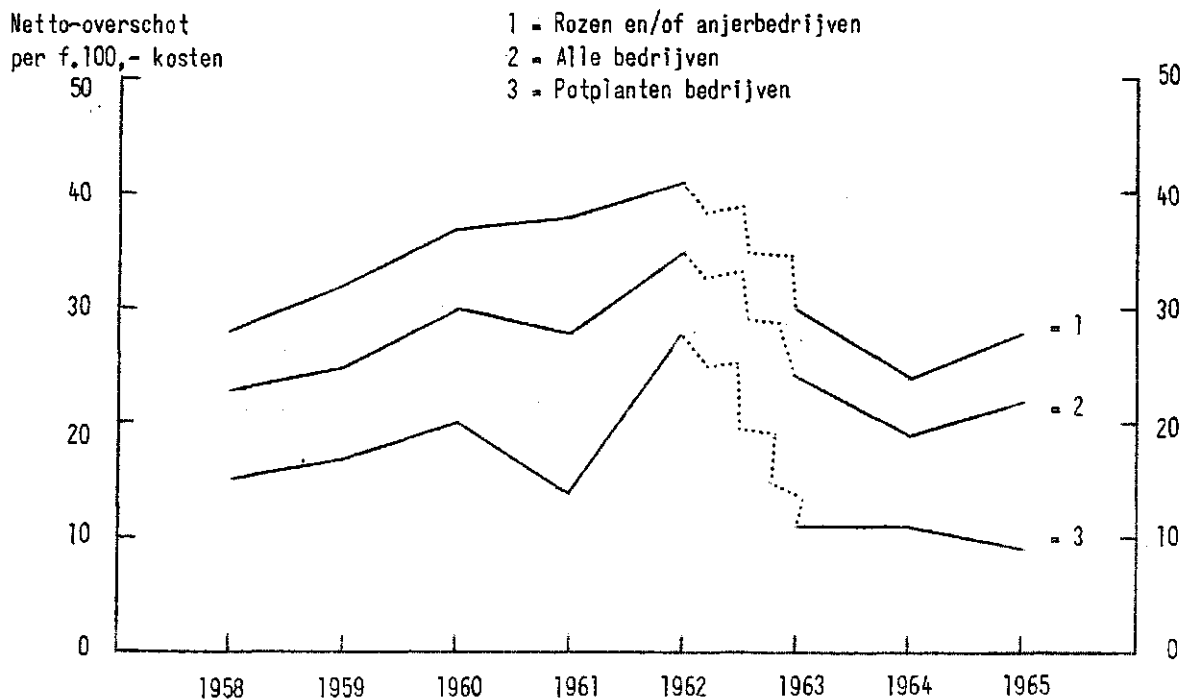
	Totaal Aalsmeer e.o.	Rozen en/of anjers	Pot- plan- ten	Overige bedrij- ven
Aantal bedrijven	81	48	23	10
Aantal ondernemers	144	71	52	21
<u>Inkomensklasse:</u>	%	%	%	%
< f. 2.500,-	3	4	-	-
f. 2.500,-- f. 5.000,-	6	6	10	5
f. 5.000,-- f. 7.500,-	2	-	13	-
f. 7.500,-- f. 10.000,-	12	4	6	43
f. 10.000,-- f. 15.000,-	10	6	10	24
f. 15.000,-- f. 25.000,-	30	31	55	9
f. 25.000,-- f. 40.000,-	25	32	3	19
> f. 40.000,-	12	17	3	-
	100	100	100	100

§4. Vergelijking met vorige jaren

De rentabiliteitsontwikkeling in de laatste 8 jaar is in de navolgende grafiek voor de belangrijkste groepen van bedrijven in beeld gebracht. Door de steekproefvernieuwing die plaatshad met ingang van 1963 is het ontwikkelingsbeeld onderbroken. In verband met deze onderbreking van het ontwikkelingsbeeld is in grafiek 1 de lijn van 1962 op 1963 d.m.v. puntjes weergegeven.

Grafiek 1

DE ONTWIKKELING VAN DE RENTABILITEIT IN DE JAREN 1958 T/M 1965 1)



1) 1964 en 1965 voorlopige berekening.

In tabel 4 zijn de resultaten over 1965 vergeleken met die van de voorafgaande jaren. Hierbij dient te worden opgemerkt dat met ingang van 1964 het rentepercentage van 4 op 5 is gebracht onder invloed waarvan de kosten 3% hoger zijn berekend dan wanneer 4% in rekening was gebracht.

Bij een vergelijking van de bedrijven die zowel over 1964 als 1965 aan het onderzoek deelnamen blijkt, dat de kosten van deze bloemkwekerijbedrijven gemiddeld met 10% zijn gestegen.

Ruim 4½% moet worden toegeschreven aan de loonstijging die begin 1965 plaatshad. Hierbij dient te worden opgemerkt, dat hierin ook de lonen die voor ondernemers en gezinsleden werden gecalculeerd zijn begrepen. Uit bijlage 2 blijkt dat de totale kosten van arbeid in 1965 op f. 25.700,- werden berekend, dit is circa 36% van de totale kosten.

De totale opbrengsten zijn gemiddeld met 13% gestegen; mede daardoor steeg het netto-overschot per f. 100,- kosten met f. 3,-.

Tenslotte is in bijlage 5 de procentuele samenstelling van het rozenareaal van de deelnemende bedrijven in 1965 naar ras en jaar van opplant opgenomen. Ter vergelijking is in bijlage 6 de procentuele samenstelling van het areaal over 1955 opgenomen. Deze cijfers werden ontleend aan rapport no. 241: "Onderzoek naar de rentabiliteit van de bloemteelt te Aalsmeer, over 1954" en hebben betrekking op een andere groep bedrijven.

Tabel 4

VERGELIJKING PERIODE 1960 T/M 1965¹⁾
(Gemiddeld per bedrijf)

	1960	1961	1962	1963	1964	1965
Aantal bedrijven	92	90	88	83	82	81
Bloemisterij onder verwarmd staand glas (are)	24	25	25	27	29	30
Bloemisterij in de open grond (are)	17	18	17	14	14	14
Arbeidsbezetting (manjaren)	3,24	3,32	3,31	3,07	3,17	3,14
Geïnvesteed vermogen	104000	121000	132000	137000	164000	181000
Opbrengsten	56790	60640	68890	67640	77100	86300
Kosten	43590	47300	50930	54540	65100	70800
Netto-overschot	13200	13340	17960	13100	12000	15500
<u>Netto-overschot:</u>						
per f. 100,- kosten	30	28	35	24	19	22
per f. 100,- geïnvesteed vermogen	13	11	14	10	7	9
per manjaar	4070	4020	5430	4270	3800	4900
<u>Inkomen</u>						
Arbeidsinkomen per manjaar	9240	9700	11380	10600	11000	13100
Arbeidsinkomen van de ondernemer	13420	13820	16640	15320	15600	18900
Ondernemersinkomen	15370	16120	19000	17290	19100	22700

1) 1964 en 1965 voorlopige berekening.

BIJLAGEN

GRONDGEBRUIK (IN ARE) EN ARBEIDSBEZETTING OVER 1965
(Gemiddeld per bedrijf)

	Totaal Aals- meer o.o.	Rozen en/of anjers		Pot- planten	Overige bedrijven
		totaal	w.v. rozen		
Aantal bedrijven	81	48	35	23	10
Aantal bedrijven in %	100	72	52	13	15
Rozen : 1-jarig	4,1	5,1	6,7	0,2	2,7
meerjarig	15,7	20,4	27,2	0,9	6,1
Anjers : 1-jarig	2,1	1,7	0,6	-	5,7
meerjarig	3,4	3,3	0,6	-	7,2
1-jarig (na seringentrek)	0,1	0,1	-	-	0,2
Seringen en andere trekheesters (kas)	0,2	-	-	0,1	1,0
Seringen (in overige kassen) 1)	(0,1)	(-)	(-)	(0,5)	(0,4)
Seringen en overige trekheesters (akker)	10,2	3,8	4,5	11,7	39,3
Potplanten: warme kas	1,6	-	-	11,8	0,5
warme kas (na seringentrek)	0,1	-	-	0,5	-
warme bak	0,3	-	-	2,0	0,3
koude bak	0,1	-	-	0,9	-
Ov.cult.in kassen: als hoofdteelt	2,0	1,4	1,7	0,4	6,2
: als voor- of nateelt 1)	(0,7)	(0,5)	(0,5)	(-)	(2,2)
Opengrondscultures bestemd voor de kas					
(excl. trekheesters)	1,1	0,4	-	1,6	4,0
Overige bloemisterij in de open grond	2,3	1,6	1,3	3,1	5,3
Kweekkassen	0,3	0,2	0,2	0,4	0,7
Groenten en fruit	3,1	3,4	3,4	3,7	2,9
Totaal beteelde oppervlakte	46,7	41,4	46,2	29,6	82,1
Aantal ondernemers per bedrijf	1,62	1,48	1,57	1,09	2,10
Arbeid van de ondernemer(s) (in manjaren)	1,74	1,57	1,64	1,22	2,39
Arbeid van gezinsleden (in manjaren)	0,32	0,29	0,28	0,36	0,30
Arbeid van vast personeel (in manjaren)	0,97	0,86	1,10	0,24	1,08
Arbeid van los personeel (in manjaren)	0,11	0,11	0,08	0,20	0,06
Totale arbeidsbezetting (in manjaren)	3,14	2,83	3,10	2,02	3,83
Arbeid door ondernemer en gezin (in %)	65	66	62	78	70

1) In verband met dubbelstellingen tussen haakjes geplaatst.

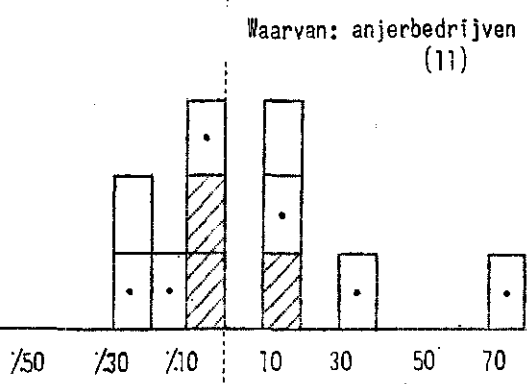
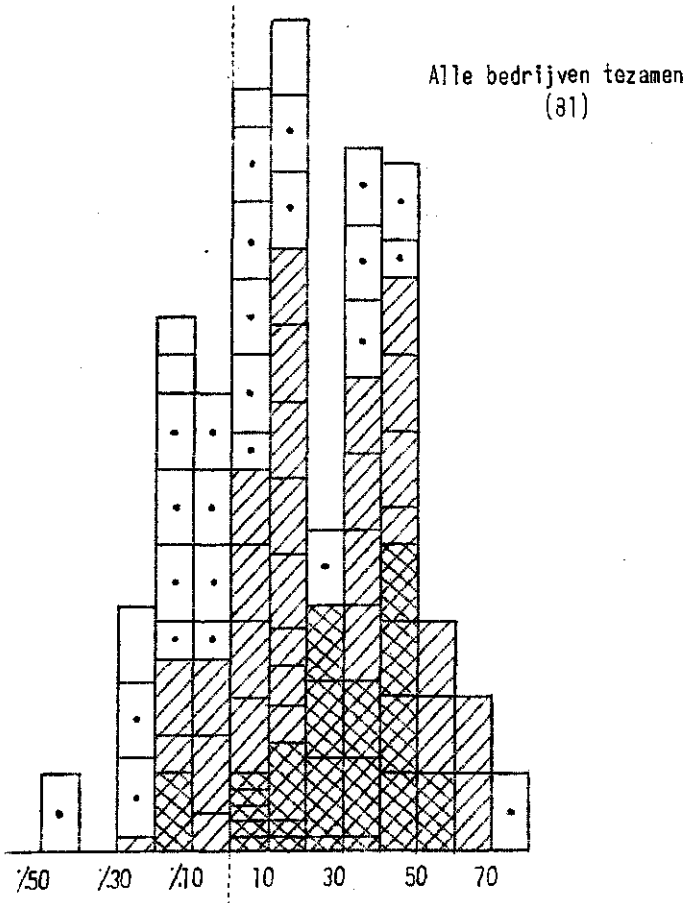
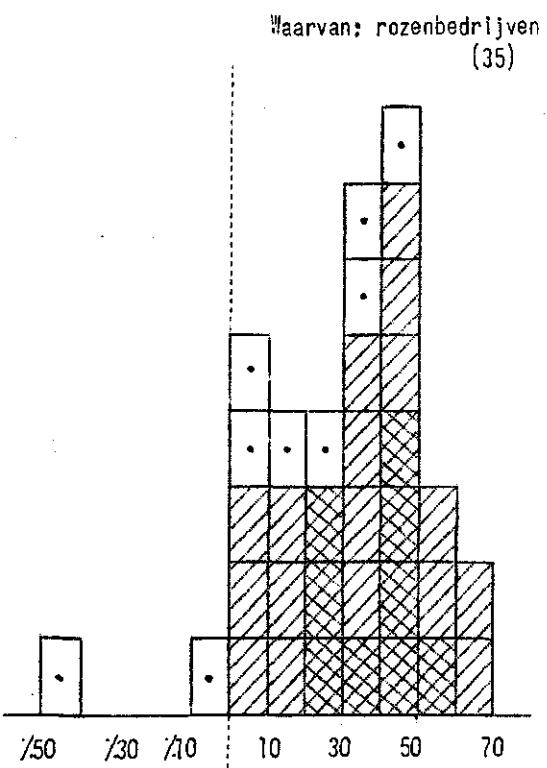
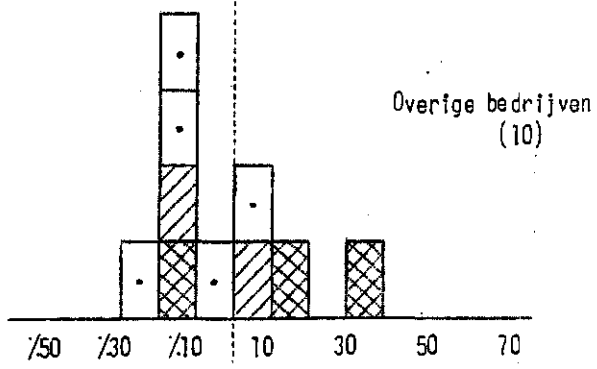
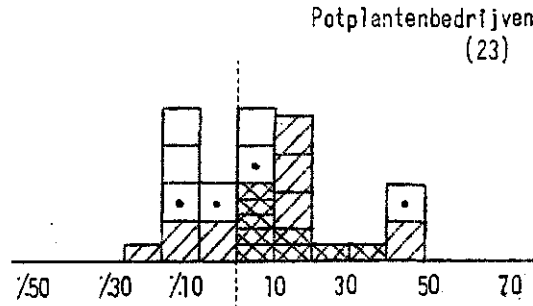
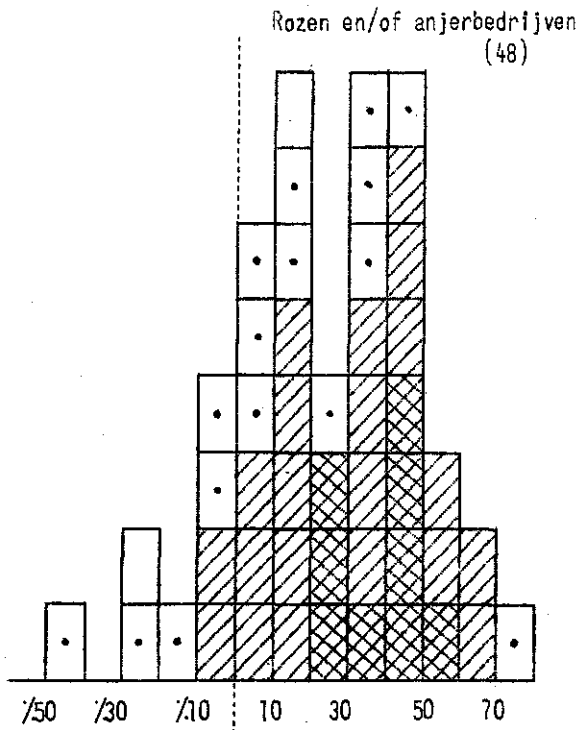
BEDRIJFSRESULTATEN OVER 1965
(Voorlopige cijfers, gemiddeld per bedrijf)

	Totaal Aals- meer e.o.	Rozen en/of anjers		Pot- planten	Overige bedrijven
		totaal	w.v. rozen		
Aantal bedrijven	81	48	35	23	10
Aantal bedrijven in %	100	72	52	13	15
Omzet in %	100	73	62	13	14
Geïnvesteed vermogen per 1 januari 1965	181000	185000	214000	144000	193000
Kosten					
Afschrijvingen	8600	9000	10100	6800	8500 x
Huur en pacht	600	800	800	300	100
Rente	9000	9200	10600	7100	9700 x
Arbeid ondernemers	15000	13600	14100	16500	20700 x
Arbeid gezinsleden	2100	1800	1700	3500	1900 x
Arbeid betaald personeel	8600	7800	9900	12800	8600 x
Brandstoffen	10600	11400	13600	9300	7900 x
Overige materialen	9100	7800	8600	14100	11100 x
Diensten van derden en overige kosten	7200	7100	8100	7800	7300
Totaal	70800	68500	77500	42300	78200
Opbrengsten					
Verkopen (en overige opbrengsten)	83500	84400	97900	47100	85400
Aanwas plantopstand	2800	3500	5000	1600	200
Totaal	86300	87900	102900	45500	85200
Netto-overschot	15500	19400	25400	3200	7000
Netto-overschot:					
per f. 100,- kosten	22	28	33	8	5
per m2 glasoppervlakte	4,70	5,80	6,60	1,60	1)
per f. 100,- geïnvesteerd vermogen	9	11	12	3	2
per manjaar arbeidsbezetting	4900	6900	8200	1600	1000
Inkomen					
Arbeidsinkomen per manjaar	13100	15100	16500	9200	9100
Arbeidsinkomen van de ondernemer (per ondernemer)	18900	22300	25200	12500	11600
Ondernemersinkomen (per ondernemer)	22700	26400	29800	14800	15100

1) Niet berekend in verband met de relatief grote oppervlakte opengrondscultures.

SPREIDING VAN HET NETTO-OVERSCHOT PER f.100,- KOSTEN
(Elk vakje stelt een bedrijf voor)

Bijlage 3



Netto-overschot per f.100,- kosten

- kosten <math>< f.25000,-</math> per bedrijf
- kosten <math>f.25000,- < f.50000,-</math> per bedrijf
- kosten <math>f.50000,- < f.100000,-</math> per bedrijf
- kosten <math>f.100000,- < f.100000,-</math> per bedrijf

INKOMEN UIT HET BEDRIJF OVER 1965
(Voorlopige cijfers, gemiddeld per ondernemer)

	Totaal Aals- meer c.o.	Rozen en/of anjers		Pot- planten	Overige bedrijven
		totaal	w.v. rozen w.v. anjers		
Aantal bedrijven	81	48	35	23	10
Aantal ondernemers	144	71	55	52	21
Netto-overschot	9600	13100	16200	2900	1800
Handenarbeid ondernemer	9300	9200	9000	9600	9800
Arbeidsinkomen van de on- dernemer	18900	22300	25200	12500	11600
Rente meer berekend dan betaald	3800	4100	4600	2300	3500
Ondernemersinkomen	22700	26400	29800	14800	15100
Handenarbeid gezinsleden	1300	1300	1100	2200	900
Gezinsinkomen uit bedrijf	24000	27700	30900	17000	16000

PROCENTUELE SAMENSTELLING VAN HET ROZENAREAAL VAN DE DEELNEMENDE BEDRIJVEN IN 1965
 NAAR RAS EN JAAR VAN AANPLANT

Ras	Oppervlakte der rassen in % van de totale oppervlakte %	Gemiddelde leeftijd der struiken in jaren	Jaar van aanplant der struikem												Tot. %
			1965	1964	1963	1962	1961	1960	1959	1958	1957	1956	1955 en eerder		
Baccara	28	4	22	16	18	7	9	13	6	6	3	-	-	100	
Carol	21	2	20	51	15	7	6	1	-	-	-	-	-	100	
Duisberg	9	7	-	19	1	13	22	5	3	10	8	7	12	100	
Garnette	8	2	47	22	21	6	4	-	-	-	-	-	-	100	
Super Star	7	2	48	15	-	32	-	5	-	-	-	-	-	100	
Pink Sensation	7	4	10	22	12	20	10	26	-	-	-	-	-	100	
Parel v. Aalsmeer Roselandia Tawny Gold	12	5	8	8	10	18	14	9	14	1	4	4	10	100	
Overige rassen	8	4	19	14	16	13	9	20	4	5	-	-	-	100	
Totaal	100	4	21	24	13	12	9	9	4	3	2	1	2	100	

PROCENTUELE SAMENSTELLING VAN HET ROZENAREAAL VAN DE DEELNEMENDE BEDRIJVEN IN 1955
 NAAR RAS EN JAAR VAN AANPLANT

Ras	Oppervlakte der rassen in % v.d. totale opp. %	Gem. leef- tijd der struiken in jaren	Jaar van aanplant der struiken										Tot. %
			1955	1954	1953	1952	1951	1950	1949	1948	1947	Erder dan 1947	
Parel v. Aalsmeer, Better Times, Duisberg en Briar Cliff.	56	5	20	7	6	15	16	7	2	5	11	11	100
Verschuren, Little Dream, Pechtold, Ed. Helen, Queen Mary, Oranje Nassau en Mad. Offman	16	6	11	12	11	21	9	-	17	6	-	13	100
Roselandia	11	7	-	6	9	2	20	12	-	7	17	27	100
Tawny Gold, Poinsettia	8	2	49	22	29	-	-	-	-	-	-	-	100
Polyantha, Dorus Rijkers, Sweetheart en Else Poulson	6	2	29	21	39	11	-	-	-	-	-	-	100
Happiness	3	3	10	21	27	21	21	-	-	-	-	-	100
Totaal	100	5	19	10	12	13	13	5	4	5	8	11	100

In de reeks Verslagen van het Landbouw-Economisch Instituut zijn op dit gebied onder meer reeds verschenen:

		prijs
No. 136	Rentabiliteit van de bloementeel te Aalsmeer, voorlopige berekening 1964, juli 1965	f. 3,-
No. 139	Rentabiliteit van de tuinbouw in het Grootslag, voorlopige berekening 1964/'65, augustus 1965	f. 3,-
No. 147	Bedrijfsuitkomsten van de tuinbouw 1963, februari 1966	f. 5,-
No. 155	Rentabiliteit van de tuinbouw in het Zuidhollands Glasdistrict, voorlopige berekening 1965, april 1966	f. 3,-
No. 157	Rentabiliteit van de tuinbouw in het gebied Venlo-Blerick-Tegelen, voorlopige berekening 1965, mei 1966	f. 3,-
No. 158	Rentabiliteit van de groenteteelt in de open grond op het eiland IJsselmonde, voorlopige berekening 1965, mei 1966	f. 3,-
No. 165	Rentabiliteit van het kwekersbedrijf in de Bloembollenstreek, voorlopige berekening 1965, juli 1966	f. 3,-

Een volledige lijst van actuele L.E.I.-publicaties op aanvraag gratis verkrijgbaar.