

L. van Noort

RENTABILITEIT VAN DE GROENTETEELT IN DE OPEN GROND OP HET EILAND IJSSELMONDE

Voorlopige berekening 1965

Verslagen
No. 158



Mei 1966

66/61

INHOUD

Blz.

WOORD VOORAF

HOOFDSTUK I	OPZET EN METHODE VAN HET ONDERZOEK	7
	§ 1. De steekproef	7
	§ 2. De periode waarop het onderzoek betrekking heeft	7
	§ 3. De groepering van de bedrijven	7
	§ 4. De kosten en de opbrengsten	8
	§ 5. Kengetallen	9
	§ 6. Het inkomen	11
HOOFDSTUK II	SAMENVATTING VAN DE RESULTATEN	12
	§ 1. De bedrijfsresultaten	12
	§ 2. De spreiding van de rentabiliteit	13
	§ 3. De spreiding van het ondernemersinkomen	14
	§ 4. Vergelijking met vorige jaren	15
BIJLAGEN	1. Grondgebruik en arbeidsbezetting	18
	2. Bedrijfsresultaten	19
	3. Spreiding van het netto-overschot per f. 100,- kosten	20
	4. Inkomen uit het bedrijf	21

WOORD VOORAF

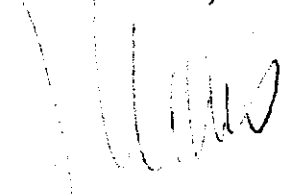
In het kader van de algemene opdracht van het Ministerie van Landbouw en Visserij en het bedrijfsleven jaarlijks de bedrijfseconomische resultaten van de tuinbouw te onderzoeken, wordt in dit verslag een voorlopig overzicht gegeven van de bedrijfsresultaten van de groenteteelt in de open grond op het eiland IJsselmonde over het teeltjaar 1965.

De cijfers berusten op een begroting, in het bijzonder waar het de kosten betreft. Voor deze begroting wordt gebruik gemaakt van gegevens die door een enquête op de deelnemende bedrijven zijn verzameld en van fiscale jaarrekeningen uit voorgaande jaren. De opbrengsten werden aan de opgaven van de veilingen en overigens eveneens aan informaties van de bedrijven ontleend.

De definitieve resultaten over 1965 zullen in 1967, te zamen met die van andere onderzochte tuinbouwcentra, in één verslag worden gepubliceerd.

Het verslag is samengesteld door L. van Noort onder leiding van A. Holkamp.

DE DIRECTEUR,



(Dr. A. Maris)

's-Gravenhage, mei 1966



HOOFDSTUK I

OPZET EN METHODE VAN HET ONDERZOEK

§ 1. De steekproef

De steekproef, waarop het onderzoek is gebaseerd, omvat in opzet 16 $\frac{2}{3}$ % van die groentoteeltbedrijven in de open grond - op het eiland IJsselmonde - die tenminste aan één man volledig emplooi verschaffen en die niet, of slechts in zeer geringe mate, met andere takken van bedrijf zijn gemengd. Bedrijven met overwegend deelbouw zijn niet in het onderzoek opgenomen.

De gegevens voor de bedrijfskeuze zijn ontleend aan de landbouwtelling over het jaar 1960. Met inachtneming van de bestaande bedrijfsvorm- en bedrijfsgrootteverhoudingen is de keuze van de bedrijven voor de steekproef willekeurig verricht.

Door een herziening van het werkprogramma van de afdeling Tuinbouw konden voor 1965 alleen de gegevens van 25 opengrondstuinbouwbedrijven worden opgenomen. De resultaten over 1964 waren gebaseerd op 35 opengrondsbedrijven (zie verslag nr. 128). De sterke teruggang van het aantal opengrondsbedrijven moet aan de volgende oorzaken worden toegeschreven:

- a. 7 bedrijven werden opgeheven (waarvan 4 bedrijven door onteigening);
- b. 2 bedrijven weigerden verdere medewerking aan het onderzoek;
- c. 1 bedrijf kon door uitbreiding van glasteelten niet meer als opengrondsbedrijf worden aangemerkt.

§ 2. De periode waarop het onderzoek betrekking heeft

De resultaten hebben vrijwel uitsluitend betrekking op het kalenderjaar 1965. Dit kalenderjaar valt voor de berekening van de kosten en de opbrengsten van de meeste produkten in dit gebied praktisch samen met het teeltjaar. Dit geldt echter niet voor de opbrengsten van enkele produkten welke vooral in Barendrecht en omstreken van betekenis zijn, te weten witlof, spruiten, knolselderij, enz. Deze kunnen zowel betrekking hebben op het oogstjaar 1964/1965 als op dat van 1965/1966.

§ 3. De groepering van de bedrijven

De opengrondsbedrijven - d.w.z. bedrijven waarin de arbeidsbehoefte voor teelten in de opengrond meer dan 65% deel uitmaakt van de totale arbeidsbehoefte - zijn enerzijds onderscheiden naar intensieve en extensieve teelten in de opengrond, anderzijds naar grotere en kleinere bedrijven.

Het aantal bedrijven van elk dezer subgroepen is vrij klein. Nochtans meenden wij deze onderscheiding te moeten maken, enerzijds terwille van vergelijkbaarheid met vorige jaren, anderzijds in verband met de grote rentabiliteitsverschillen die met name tussen grotere en kleinere bedrijven werden geconstateerd.

	Aantal bedrijven
<u>1e onderscheiding</u>	
Arbeidsbezetting 0,8 - 1,6 manjaar per ha (intensieve teelten)	13
Arbeidsbezetting < 0,8 manjaar per ha (extensieve teelten)	12
<u>2e onderscheiding</u>	
Jaarkosten > f. 40000,- (grotere bedrijven)	15
Jaarkosten < f. 40000,- (kleinere bedrijven)	10

De groep "grotere bedrijven" bestaat uit 7 bedrijven met intensieve teelten en 8 bedrijven met extensieve teelten. Voor de groep "kleinere bedrijven" bedraagt dit aantal resp. 6 en 4.

§ 4. De k o s t e n e n d e o p b r e n g s t e n

De bedrijfsresultaten zijn bepaald volgens de bij het L.E.I. gebruikelijke methode. Deze houdt in, dat de berekening van rente en afschrijving van de duurzame produktiemiddelen is gebaseerd op de vervangingswaarde en dat kosten, welke niet tevens uitgaven zijn (handenarbeid van de ondernemer en zijn gezin, rente van eigen vermogen e.d.), zijn gewaardeerd.

Voor deze kostenwaardering zijn de benodigde gegevens op het bedrijf verzameld.

Rente en afschrijving

De berekening van de rente had plaats op basis van 5% over het - op pagina 10 omschreven - in het bedrijf vastgelegde vermogen.

De afschrijvingen zijn berekend op grond van bij het L.E.I. bestaande inzichten met betrekking tot de economische levensduur en het waardeverloop van de onderscheiden duurzame produktiemiddelen. Ten aanzien van glasopstanden en verwarmingsinstallaties is een degressief dalend waardeverloop verondersteld (afschrijving tegen een vast percentage van de boekwaarde). Voor de overige slijtende produktiemiddelen is de afschrijving berekend op basis van een vast percentage van de vervangingswaarde.

Arbeid van ondernemer en gezinsleden

Als vergoeding voor de arbeid welke door de ondernemer en zijn gezinsleden is verricht, is alleen de handenarbeid in rekening gebracht. Voor een waardering van de kosten van leiding en toezicht door de ondernemer ontbreken namelijk de daartoe benodigde normatieve gegevens.

De kosten van de handenarbeid zijn berekend op basis van een taxatie van de door de ondernemer en zijn gezinsleden verrichte hoeveelheid handenarbeid. Deze arbeid is gewaardeerd overeenkomstig het loon (inclusief sociale lasten) volgens de Collectieve Arbeidsovereenkomst voor volwassen mannelijke en vrouwelijke arbeiders en jeugdigen, met dien verstande dat voor overuren geen toeslag op het normale uurtarief is toegepast. Op grond van deze C.A.O. zijn voor ondernemers en gezinsleden differentiatietoeslag, vakantietoeslag en prestatietoeslag gecalculeerd. Het gewaardeerde loon voor de ondernemer is inclusief diploma- en voormans- toeslag. In het berekende loon voor alle werkenden ouder dan 20 jaar is een waarderingstoeslag begrepen. Voor hen die ouder zijn dan 22 jaar is

het loon met huurcompensatie verhoogd.

De betaalde kosten over 1965 waren ten tijde van het onderzoek nog niet bekend. Deze moesten derhalve worden begroot. Voor deze begroting is gebruik gemaakt van taxaties welke in overleg met de deelnemers aan het onderzoek zijn verricht. Met inachtneming van eventuele veranderingen in de produktiecapaciteit zijn de betaalde kosten overigens getoetst aan de fiscale jaarrekeningen van de bedrijven over 1964.

In vorige jaren is gebleken dat er gemiddeld geringe verschillen voorkwamen tussen de begrote kosten en de werkelijke kosten.

Wat de opbrengsten betreft, de verkopen geschieden grotendeels via de veilingen, welke ons desgevraagd een opgave verstrekten van de veilingomzet per deelnemer. Dit was mogelijk dank zij de machtiging die voor dit doel door de tuinders was verleend.

De opbrengsten die niet via de veiling werden verkregen zijn, in samenwerking met de deelnemers, geschat tijdens het bezoek dat in het voorjaar van 1966 aan de bedrijven werd gebracht.

Mutaties in de waarde van de plantopstand zijn hetzij positief (waardestijging van jonge plantopstanden of uitbreiding van het areaal), hetzij negatief (afschrijving op volwassen plantopstanden of inkrimping van het areaal) eveneens onder de opbrengsten verantwoord.

§ 5. K o n g e t a l l e n

Vele cijfers (kosten, opbrengsten, vermogen, grondgebruik en arbeidsbezetting) zijn voor de onderscheiden groep in een gemiddelde per bedrijf tot uitdrukking gebracht. Dit gemiddelde is berekend door de totalen van de absolute cijfers te delen door het aantal bedrijven.

Het gezinsinkomen en de bestanddelen daarvan zijn gemiddeld per ondernemer, het arbeidsinkomen tevens in een gemiddelde per manjaar weergegeven.

Het netto-overschot

Het economische resultaat wordt tot uitdrukking gebracht door middel van het begrip netto-overschot. Het wordt gevormd door het verschil tussen de opbrengsten en de kosten.

In de kosten is geen bedrag opgenomen als vergoeding voor de functie van leiding en toezicht van de ondernemer. Daar dit kostenelement derhalve nog in het netto-overschot aanwezig is, mag dit laatste niet zonder meer worden aangezien voor de bedrijfseconomische winst.

Netto-overschot gemiddeld per bedrijf

De kosten, de opbrengsten en het netto-overschot zijn voor elke onderscheiden groep van bedrijven in een gemiddeld bedrag per bedrijf weergegeven. Behalve in absolute bedragen per bedrijf is het netto-overschot - ten behoeve van de vergelijkbaarheid met andere typen en takken van bedrijf - vervolgens door middel van de volgende verhoudingsgetallen tot uitdrukking gebracht.

Netto-overschot per f. 100,- kosten

Dit kengetal is berekend door het totale netto-overschot per groep van bedrijven te delen door 1% van de kosten van die bedrijven (gewogen gemiddelde).

Netto-overschot per eenheid produktiefactor

Het netto-overschot is vervolgens betrokken op de produktiefactoren kapitaal, arbeid en grond, factoren uit welke samenwerking het resultaat in feite is ontstaan.

a. Netto-overschot per f. 100,- geïnvesteerd vermogen per 1-1-1965 1)

Het geïnvesteerde vermogen is voorgesteld door het bedrag, dat verkregen wordt door optelling van:

1. de verkoopwaarde van de grond
2. de economische boekwaarde van de dode en levende inventaris;
3. de normale behoefte aan vlottende middelen.

De berekeningen hiervan zijn gebaseerd op globale taxaties naar de toestand bij de aanvang van het kalenderjaar, zulks met de beperking dat ten aanzien van duurzame slijtende produktiemiddelen die geen betrekking hebben op glasopstanden en verwarmingsinstallaties is verondersteld dat zij op dat moment een waarde hadden van 60% van de vervangingswaarde.

b. Netto-overschot per manjaar arbeidsbezetting

Voor de berekening van dit kengetal is het netto-overschot gedeeld door de - tot volwaardige arbeidskrachten herleide en in manjaren uitgedrukte - arbeidsbezetting.

Voor de berekening van de arbeidsbezetting had een taxatie plaats van de arbeidstijd per arbeidskracht gedurende het boekjaar. De totale arbeidstijd per bedrijf werd vervolgens uitgedrukt in manjaren volwaardige arbeidskracht waarbij voor arbeid door jeugdigen de volgende wegingscoëfficiënten werden toegepast:

14 jaar	30%
15 jaar	45%
16 jaar	65%
17 jaar	80%
18 jaar	90%
> 18 jaar	100%

Deze waarderingsnormen gelden voor arbeid verricht door mannen zowel als door vrouwen.

c. Netto-overschot per ha grondoppervlakte

Onder grondoppervlakte is ten deze de beteelbare oppervlakte verstaan.

1) Deze investering omvat ook de bedrijfsonderdelen die door de ondernemer zijn gepacht.

§ 6. H e t i n k o m e n

Het arbeidsinkomen per manjaar

Van het inkomen per produktiefactor is alleen het arbeidsinkomen - per manjaar arbeidsbezetting - tot uitdrukking gebracht.

Onder het arbeidsinkomen is verstaan het bedrag dat door hen, die arbeid in het bedrijf hebben verricht, te zamen als inkomen is genoten. Het is berekend door het netto-overschot te vermeerderen met het bedrag dat als kosten van arbeid is opgenomen. Na deling van dit inkomen door het aantal - tot volwaardige arbeidskrachten herleide - manjaren wordt het bedrag gevonden dat gemiddeld per manjaar als inkomen werd verkregen.

Het inkomen van de ondernemer

Voorts is berekend welk bedrag uit de bedrijfsexploitatie aan de ondernemer ten deel viel. In de eerste plaats betreft dit de vergoeding die, bij de berekening van het netto-overschot, in de kosten is gecalculeerd voor de handenarbeid die door de ondernemer persoonlijk in het bedrijf is verricht. Voegen wij dit bedrag toe aan het netto-overschot, dan ontstaat het bedrag dat als arbeidsinkomen van de ondernemer is aangeduid.

De kosten bevatten voorts een rentevergoeding voor het vermogen dat in het bedrijf is geïnvesteerd. Voor zover het bedrag van deze vergoeding hoger is dan het bedrag dat door de ondernemer aan rente voor geleende gelden is betaald, vormt het verschil daarvan eveneens een bestanddeel van het inkomen van de ondernemer.

Bij toevoeging van laatstgenoemd inkomensbestanddeel aan het arbeidsinkomen van de ondernemer wordt het bedrag verkregen dat met ondernemersinkomen is aangeduid.

Tenslotte is ook het gezinsinkomen van de ondernemer voor zover uit het bedrijf verkregen tot uitdrukking gebracht. Dit bedrag betreft het ondernemersinkomen, verhoogd met het - als kosten gecalculeerde - bedrag voor de handenarbeid welke door gezinsleden in het bedrijf is verricht.

HOOFDSTUK II

SAMENVATTING VAN DE RESULTATEN VAN HET ONDERZOEK

§ 1. D e b e d r i j f s r e s u l t a t e n

In bijlage 1 van dit verslag zijn gedetailleerde gegevens opgenomen betreffende grondgebruik en arbeidsbezetting. Bijlage 2 geeft een specificatie van kosten, opbrengsten en netto-overschot en bevat kengetallen waarin de rentabiliteit en het inkomen tot uitdrukking zijn gebracht.

Tabel 1a geeft een globaal beeld van de geografische ligging van de 25 opengrondsbedrijven, alsmede de rentabiliteit (netto-overschot per f. 100,- kosten) voor de onderscheiden groepen van gemeenten. In de tabel 1b zijn de gegevens van de bijlagen 1 en 2 samengevat.

Tabel 1a

RENTABILITEIT VAN DE OPENGRONDSBEDRIJVEN OP HET EILAND IJSSELMONDE OVER 1965

Geografische ligging van de bedrijven	Aantal bedrijven	Rentabili- teit
1) Zwijndrecht, Hendrik-Ido-Ambacht	3	-
2) Barendrecht, Ridderkerk (Rijsoord)	15	15
3) Rhoon, Poortugaal	7	7,6
Totaal	25	10

N.B. Gezien het geringe aantal bedrijven in de gemeenten Zwijndrecht en Hendrik-Ido-Ambacht is de rentabiliteit niet vermeld.

Tabel 1b

SAMENVATTING BEDRIJFSRESULTATEN OVER 1965
(VOORLOPIGE CIJFERS GEMIDDELD PER BEDRIJF)

	Alle bedrijven	Bedrijven met:		Grotere bedrijven	Kleinere bedrijven
		intensieve teelten	extensieve teelten		
Aantal bedrijven	25	13	12	15	10
Aantal bedrijven in procenten	100	52	48	60	40
Omzet in procenten	100	42	58	81	19
tuinbouw in de open grond are	366	213	534	463	223
staand glas are	11	12	9	16	3
Plat glas are	8	7	8	9	5
Arbeidsbezetting (manjaren)	2,93	2,56	3,33	3,71	1,76
geïnvesteed vermogen per -1-'65	140000	102000	180000	180000	79000
idem per manjaar	48000	40000	54000	49000	45000
opbrengsten	50000	40200	60600	67300	24100
kosten	45700	38200	53800	58700	26100
netto-overschot	4300	2000	6800	8600	7200
<u>netto-overschot:</u>					
per f. 100,- kosten	10	5	13	15	8
per f. 100,- geïnvest. vermogen	3	2	4	5	3
per manjaar	1500	800	2100	2300	1200
per ha beteelbare oppervl.	1100	800	1200	1700	800
<u>inkomen:</u>					
arbeidsinkomen per manjaar	10000	9400	10500	10700	7700
arbeidsinkomen v/d ondernemer 1)	12100	11300	13000	13900	7700
ondernemersinkomen 1)	14000	13000	15000	16100	8900

1) Per ondernemer.

§ 2. De spreiding van de rentabiliteit

In bijlage 3 is de spreiding van de rentabiliteit per bedrijf - voorgesteld door het netto-overschot per f. 100,- kosten - grafisch weergegeven.

In tabel 2 is deze spreiding voor elk van de onderscheiden groepen van bedrijven samengevat.

Ter voorkoming van misverstand dient hierbij te worden opgemerkt, dat onder winstgevendende bedrijven zijn verstaan bedrijven, waarvan de opbrengsten hoger zijn dan de kosten (het verschil is het netto-overschot). In de kosten zijn vergoedingen begrepen voor de handenarbeid van de ondernemer en de gezinsleden, alsmede een rentevergoeding van 5% over het per 1-1-1965 geïnvesteede vermogen.

Tabel 2

SPREIDING VAN HET NETTO-OVERSCHOT PER F. 100,-- KOSTEN
(AANTAL BEDRIJVEN IN %)

Percentage van de kosten	Alle bedrijven	Bedrijven met:		Grotere bedrijven	Kleinere bedrijven
		intensieve teelten	extensieve teelten		
Aantal bedrijven	25	13	12	15	10
<u>Negatief:</u>					
> 40	4	8	-	-	10
40 - 20	20	15	24	7	40
20 - 0	16	31	-	13	20
Totaal verliesgevend	40	54	24	20	70
<u>Positief:</u>					
0 - 20	28	23	34	33	20
20 - 40	28	23	34	40	10
> 40	4	-	8	7	-
Totaal winstgevend	60	46	76	80	30
	100	100	100	100	100

§ 3. De spreiding van het ondernemersinkomen

Van het gemiddelde ondernemersinkomen (dat in bijlage 4 naar bestanddelen is gespecificeerd) is in tabel 3 de verdeling weergegeven door vermelding van het aantal ondernemers (in procenten) per inkomensklasse.

Tabel 3

SPREIDING VAN HET ONDERNEMERSINKOMEN
(AANTAL ONDERNEMERS PER INKOMENSKLASSE IN PROCENTEN)

	Alle bedrijven	Bedrijven met:		Grotere bedrijven	Kleinere bedrijven
		intensieve teelten	extensieve teelten		
Aantal bedrijven	25	13	12	15	10
Aantal ondernemers	42	21	21	30	12
<u>Inkomensklasse:</u>					
minder dan f. 2500,-	2	-	5	-	8
f. 2500,- - f. 5000,-	5	10	-	-	17
f. 5000,- - f. 7500,-	14	5	24	13	17
f. 7500,- - f. 10000,-	14	28	-	14	17
f. 10000,- - f. 15000,-	22	19	23	17	33
f. 15000,- - f. 25000,-	31	38	24	43	-
meer dan f. 25000,-	12	-	24	13	8
	100	100	100	100	100

§ 4. Vergelijking met vorige jaren

De rentabiliteitsontwikkeling in de laatste 5 jaar is in de navolgende grafiek voor enkele groepen van bedrijven in beeld gebracht.

Uit deze grafiek blijkt dat de bedrijfsresultaten in de opengrondstuintbouw aan sterke fluctuaties onderhevig zijn. Het geringe rendement over 1962, werd gevolgd door 2 jaren van negatieve resultaten, waarbij in 1964 een dieptepunt werd bereikt met zeer slechts bedrijfsuitkomsten.

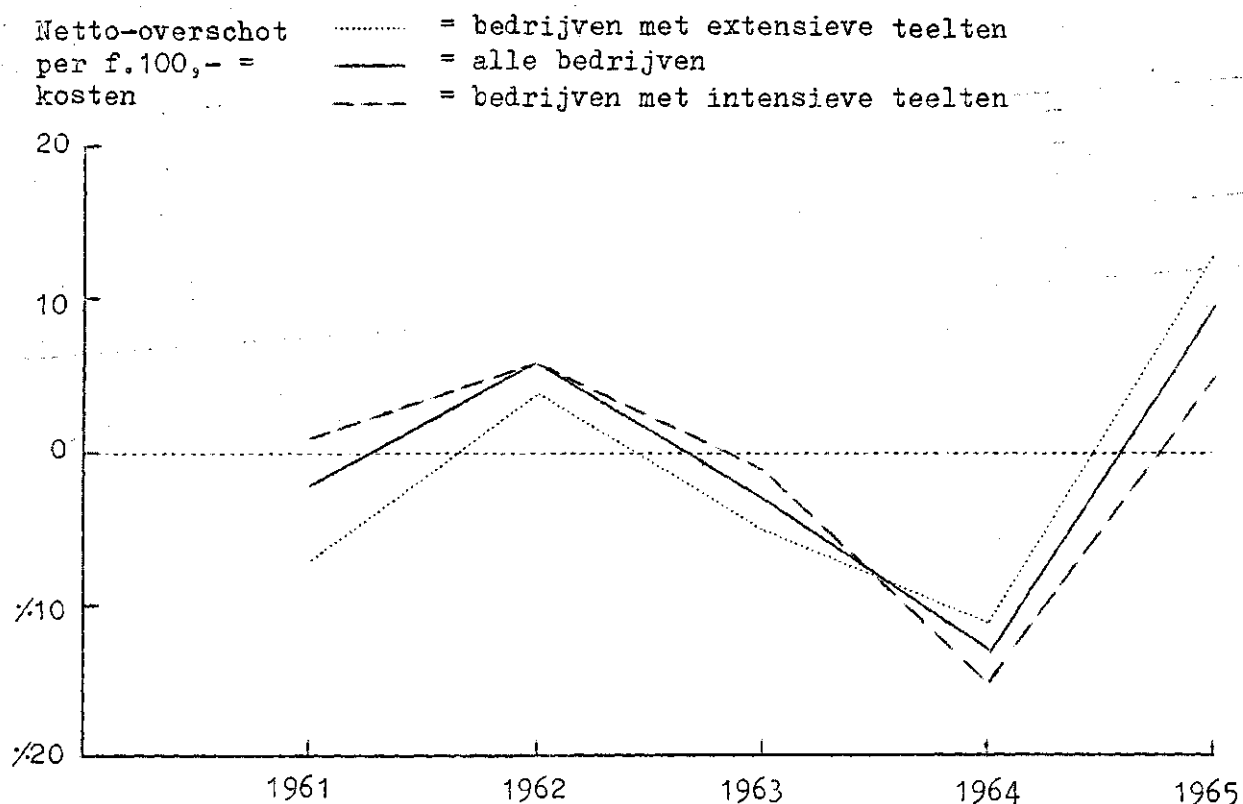
Voor 1965 konden voor de in deze grafiek opgenomen groepen van bedrijven positieve uitkomsten worden gecijferd.

Voorts blijkt uit deze grafiek dat de bedrijven met intensieve teelten in de periode 1961 t/m 1963 winstgevender of minder verliesgevend waren ten opzichte van de bedrijven met extensieve teelten.

Over de jaren 1964 en 1965 treffen wij het tegenovergestelde beeld aan, de bedrijven met extensieve teelten waren namelijk gunstiger of minder ongunstig dan de bedrijven met intensieve teelten. De oorzaak moet voor een belangrijk deel worden toegeschreven aan, enerzijds de toename van arbeidskrachten per eenheid van oppervlakte voor de bedrijven met intensieve teelten, anderzijds de afneming van de arbeidsbezetting voor de bedrijven met extensieve teelten.

Grafiek I

DE ONTWIKKELING VAN DE RENTABILITEIT IN DE JAREN 1961 T/M 1965¹⁾



1) 1964 en 1965 voorlopige berekening.

In tabel 4 zijn de resultaten en het inkomen per ha beteelbare oppervlakte over 1965 vergeleken met die van vorige jaren. Bij deze vergelijking dient rekening te worden gehouden met het feit, dat met ingang van 1964 het rentepercentage van 4 op 5 is gebracht, onder invloed waarvan de kosten $1\frac{1}{2}\%$ hoger werden berekend dan wanneer 4% rente in rekening was gebracht. Bij een vergelijking van de bedrijven die zowel over 1964 als 1965 aan het onderzoek konden deelnemen blijkt, dat de kosten van deze opengrondsbedrijven zijn gestegen met 13%. Ruim 7% moet worden toegeschreven aan de loonstijging die begin 1965 plaatshad. Hier dient te worden opgemerkt, dat hierin ook de lonen die voor ondernemers en gezinsleden werden gecalculeerd zijn begrepen.

Uit bijlage 2 blijkt, dat de totale kosten van arbeid in 1965 op f. 25000,- werden berekend, dit is circa 55% van de totale kosten.

Dank zij de veel hogere prijzen die voor opengrondsprodukten in 1965 werden betaald, stegen de opbrengsten met 37%, daardoor steeg het nettooverschot per f. 100,- kosten met f. 23,-.

Tabel 4

BEDRIJFSRESULTATEN EN INKOMEN PER HA BETEELBARE OPPERVLAKTE
IN DE JAREN 1961 T/M 1965 1)

	1961	1962	1963	1964	1965
Aantal bedrijven	44	42	36	35	25
Tuinbouw in de open grond (are)	384	371	351	349	366
Totaal beteelbare oppervlakte (are)	419	420	398	380	404
Arbeidsbezetting in manjaren	0,72	0,71	0,72	0,73	0,73
Gem. geïnvesteerd vermogen 2)	20000	21000	28000	32000	35000
Opbrengsten	7180	7980	7990	8550	12380
Kosten	7300	7520	8210	9890	11310
Netto-overschot	‰ 120	460	‰ 220	-/- 1340	1070
<u>Netto-overschot</u>					
per f. 100,- kosten	‰ 2	6	‰ 3	‰ 13	10
per f. 100,- gem. geïnvest. vermogen	‰ 1	2	‰ 1	‰ 4	3
<u>Inkomen</u>					
Arbeidsinkomen v.d. ondernemer	2290	2870	2610	2170	5050
Ondernemersinkomen v.d. ondernemer	2670	3270	3060	2840	5830

1) 1964 en 1965 voorlopige berekening.

2) Vanaf 1963 het geïnvesteerde vermogen aan het begin van het boekjaar.

BIJLAGEN



GROEDGEBRUIK (IN AREN) EN ARBEIDSBEZETTING OVER 1965
(gemiddeld per bedrijf)

	Alle bedrijven	Bedrijven met:		Grotere bedrijven	Kleinere bedrijven
		intensieve teelten	extensieve teelten		
Aantal bedrijven	25	13	12	15	10
Aantal bedrijven in procenten	100	52	48	60	40
Aantal ramen plat glas	340	360	320	430	200
Groenten (waarvan één gewas per jaar)	are 345 (218)	are 201 (88)	are 502 (359)	are 438 (279)	are 208 (127)
Vroege aardappelen	15	11	19	15	14
Fruut	6	1	13	10	1
Staad glas	11	12	9	16	3
Plat glas	8	7	8	9	5
Totaal tuinbouw	385	232	551	488	231
Landbouw en veeteelt	19	8	31	24	10
Verhuurd	1	1	1	1	1
Erf, blijvende paden enz.	38	18	60	51	20
Kadastrale oppervlakte	443	259	643	564	262
Waarvan eigendom	109	65	156	162	30
Aantal ondernemers per bedrijf	1,68	1,62	1,75	2,00	1,20
Arbeid van ondernemer(s) in manjaren	1,72	1,74	1,70	2,06	1,21
Arbeid van gezinsleden in manjaren	0,34	0,25	0,45	0,37	0,31
Arbeid van vast personeel in manjaren	0,70	0,44	0,98	1,09	0,11
Arbeid van los personeel in manjaren	0,17	0,13	0,20	0,19	0,13
Totale arbeidsbezetting in manjaren	2,93	2,56	3,33	3,71	1,76
Arbeid door ondernemer en gezin (in %)	71	78	65	66	87

BEDRIJFSRESULTATEN OVER 1965

(voorlopige cijfers, gemiddeld per bedrijf)

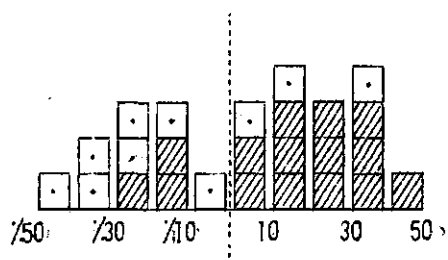
	Alle bedrijven	Bedrijven met:		Grotere bedrijven	Kleinere bedrijven
		intensieve teelten	extensieve teelten		
Aantal bedrijven	25	13	12	15	10
Aantal bedrijven in procenten	100	52	48	60	40
Omzet in procenten	100	42	58	81	19
Geïnvesteed vermogen per 1-1-1965	140000	102000	180000	180000	79000
Kosten					
Afschrijvingen	3700	3800	3700	4800	2100
Huur en pacht	2000	900	3200	2600	1100
Rente	3600	3200	4100	4900	1600
Arbeid ondernemers	16100	16200	15900	19200	11300
Arbeid gezinsleden	2300	1600	2900	2300	2200
Arbeid betaald personeel	6600	4100	9300	9600	2100
Materialen	7700	5300	10300	10700	3300
Diensten van derden en overige kosten	3700	3100	4400	4600	2400
Totaal	45700	38200	53800	58700	26100
Opbrengsten					
Groente, vroege aardappelen	48900	39600	59000	65900	23600
Overige opbrengsten	1100	600	1600	1400	500
Totaal	50000	40200	60600	67300	24100
Netto-overschot	4300	2000	6800	8600	2000
Netto-overschot					
per f. 100,- kosten	10	5	13	15	8
per f. 100,- geïnvesteerd vermogen	3	2	4	5	3
per manjaar	1500	800	2100	2300	1200
per ha beteelbare oppervlakte	1100	800	1200	1700	800
Inkomen					
arbeidsinkomen per manjaar	10000	9400	10500	10700	7700
arbeidsinkomen van de ondernemer 1)	12100	11300	13000	13900	7700
ondernemersinkomen 1)	14000	13000	15000	16100	8900

1) Per ondernemer.

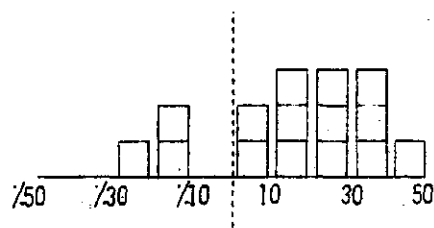
1210

SPREIDING VAN HET NETTO-OVERSCHOT PER F 100,- KOSTEN
(elk vakje stelt een bedrijf voor)

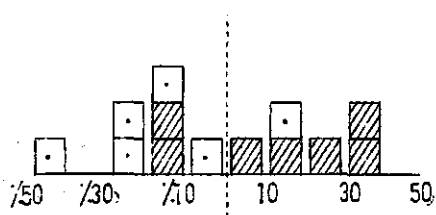
Alle bedrijven
(25)



Grottere bedrijven
(15)



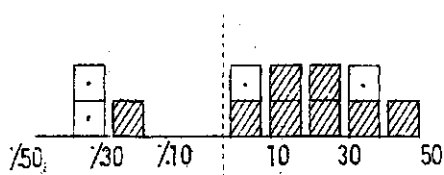
Bedrijven met intensieve
teelten (13)



Kleinere bedrijven
(10)



Bedrijven met extensieve
teelten (12)



Netto-overschot per f.100,- kosten

□ kosten < f.40.000,- per bedrijf.

▨ kosten > f.40.000,- per bedrijf.

INKOMEN UIT BEDRIJF OVER 1965

(voorlopige cijfers, gemiddeld per ondernemer)

	Alle bedrijven	Bedrijven met:		Grotere bedrijven	Kleinere bedrijven
		intensieve teelten	extensieve teelten		
Aantal bedrijven	25	13	12	15	10
Aantal ondernemers	42	21	21	30	12
Netto-overschot	2600	1300	3900	4300	41700
Handenarbeid ondernemer	9500	10000	9100	9600	9400
Arbeidsinkomen van de ondernemer	12100	11300	13000	13900	7700
Rente meer berekend dan betaald	1900	1700	2000	2200	1200
Ondernemersinkomen	14000	13000	15000	16100	8900
Handenarbeid gezinsleden	1300	1000	1700	1100	1800
Gezinsinkomen uit bedrijf	15300	14000	16700	17200	10700

In de reeks Verslagen van het Landbouw-Economisch Instituut zijn op dit gebied onder meer reeds verschenen:

		prijs
No. 128	Rentabiliteit van de groenteteelt op het eiland IJsselmonde, voorlopige berekening 1964, mei 1965	f. 3,-
No. 131	Rentabiliteit van de fruitteelt in het gespecialiseerde bedrijf over de jaren 1961, 1962 en 1963, juni 1965	f. 4,-
No. 135	Rentabiliteit van het kwekersbedrijf in de Bloembollenstreek, voorlopige berekening 1964 juni 1965	f. 3,-
No. 136	Rentabiliteit van de bloemeteelt te Aalsmeer, voorlopige berekening 1964, juli 1965	f. 3,-
No. 139	Rentabiliteit van de tuinbouw in het Grootslag, voorlopige berekening 1964/'65 augustus 1965	f. 3,-
No. 147	Bedrijfsuitkomsten van de tuinbouw 1963 februari 1966	f. 5,-
No. 155	Rentabiliteit van de tuinbouw in het Zuidhollands Glasdistrict, voorlopige berekening 1965, april 1966	f. 3,-
No. 157	Rentabiliteit van de tuinbouw in het gebied Venlo-Blerick-Tegelen, voorlopige berekening 1965, mei 1966	f. 3,-

Een volledige lijst van actuele L.E.I. publikaties op aanvraag gratis verkrijgbaar.