

L. van Noort

RENTABILITEIT VAN HET KWEKERSBEDRIJF IN DE BLOEMBOLLENSTREEK

Voorlopige berekening 1965

L₇
165 B

VERSLAGEN
No. 165



Juli 1966

66/753

INHOUDSOPGAVE

	Blz.
WOORD VOORAF	
HOOFDSTUK I	
OPZET EN METHODE VAN HET ONDERZOEK	7
1. De steekproef	7
2. De periode waarop het onderzoek betrekking heeft	7
3. De groepering van de bedrijven	7
4. De kosten	8
5. De opbrengsten	9
6. Het systeem van waardebepaling van de bloembollen- kraam	10
7. Kengetallen	11
8. Het inkomen	12
HOOFDSTUK II	
SAMENVATTING VAN DE RESULTATEN	15
1. De bedrijfsresultaten	15
2. De spreiding van de rentabiliteit	17
3. De kosten en opbrengsten per R.R ²	17
4. De opbrengsten van de bollensoorten per R.R ²	19
5. De spreiding van het ondernemersinkomen	19
6. Vergelijking met vorige jaren	20
BIJLAGEN	
1. Grondgebruik en arbeidsbezetting	24
2. Bedrijfsresultaten	25
3. Spreiding van het netto-overschot per f. 100,- kosten	26
4. Inkomen uit het bedrijf	27

WOORD VOORAF

In het kader van de algemene opdracht van het Ministerie van Landbouw en Visserij en het bedrijfsleven jaarlijks de bedrijfseconomische resultaten van de tuinbouw te onderzoeken, wordt in dit verslag een voorlopig overzicht gegeven van de bedrijfsresultaten van het kwekersbedrijf in de Bloembollenstreek over 1965.

De cijfers berusten op een begroting, in het bijzonder waar het de kosten betreft. Voor deze begroting wordt gebruik gemaakt van gegevens die door een enquête op de deelnemende bedrijven zijn verzameld en van fiscale jaarrekeningen uit voorgaande jaren.

Het overzicht heeft uitsluitend betrekking op kwekerijbedrijven. Bedrijven, waarin naast het kweken van bloembollen ook handel in bloembollen plaatsheeft - de z.g. exportbedrijven - zijn niet in het onderzoek betrokken.

De definitieve resultaten over 1965 zullen in 1967, te zamen met die van andere onderzochte tuinbouwcentra, in één verslag worden gepubliceerd.

Het verslag is samengesteld door L. van Noort onder leiding van A. Holkamp.

DE DIRECTEUR,

v.d.
A. Maris

(Dr. A. Maris)

's-Gravenhage, juli 1966

HOOFDSTUK I

OPZET EN METHODE VAN HET ONDERZOEK

§ 1. De steekproef

De steekproef, waarop het onderzoek is gebaseerd, omvat in opzet $12\frac{1}{2}\%$ van die kwekersbedrijven van de Bloembollenstreek, die aan ten minste één man een voldoende arbeidstaak opleveren, niet met andere takken van bedrijf zijn gemengd en gelegen zijn in de gemeenten Hillegom, Lisse, Sassenheim, Voorhout, Noordwijk en Noordwijkerhout. Als basis voor de keuze van de bedrijven hebben gegevens van de Landbouwtelling 1963 gediend. Volgens deze telling bedroeg het aantal bedrijven met bollenteelt in deze gemeenten \pm 1800. Na aftrek van bedrijven die, op grond van gegevens uit de landbouwtelling, onvoldoende emplooi aan één man gedurende een vol jaar verschaffen en van bedrijven met handel e.d. resteerden 661 bedrijven, waarop de steekproef is betrokken.

Voor het kalenderjaar 1965 konden de gegevens van 70 bedrijven in het onderzoek worden opgenomen. Dit aantal komt nagenoeg overeen met het percentage van $12\frac{1}{2}\%$ als de voornoemde 661 bedrijven worden verminderd met een 70-tal bedrijven die - op grond van een steekproefenquête - nog niet aan de voor deelneming aan het onderzoek gestelde eisen bleken te voldoen.

Een uitvoerige weergave van de structuur van de tuinbouw in dit gebied en van de steekproef die daaruit met behulp van deze gegevens is samengesteld, is in een afzonderlijke publikatie opgenomen, welke voor belangstellenden op aanvraag gratis verkrijgbaar is.

§ 2. De periode waarop het onderzoek betrekking heeft

Voor de berekening van de resultaten zijn de opbrengsten van de cogst 1965 - ongeacht het tijdstip waarop deze zijn verkregen - verminderd met de kosten over het kalenderjaar 1965.

§ 3. De groepering van de bedrijven

De bedrijven zijn gegroepeerd naar de mate waarin de arbeidsbehoefte voor de met hyacinten en tulpen betaalde oppervlakten deel uitmaken van de totale arbeidsbehoefte.

De Bloembollenstreek (perc. van de arbeidsbehoefte)	Aantal bedrijven
Meer dan 10% hyacinten	20
Overige bedrijven waarvan:	
meer dan 60% tulpen	31
minder dan 60% tulpem	19

§ 4. D e k o s t e n

De bedrijfsresultaten zijn bepaald volgens de bij het L.E.I. gebruikelijke methode. Deze houdt in, dat de berekening van rente en afschrijving van de duurzame produktiemiddelen is gebaseerd op de vervangingswaarde en dat ook kosten, welke niet tevens uitgaven zijn (handenarbeid van de ondernemer en zijn gezin, rente van eigen vermogen e.d.) zijn gewaardeerd.

Voor deze kostenwaardering zijn de benodigde gegevens op het bedrijf verzameld.

Rente en afschrijving

De berekening van de rente had plaats op basis van 5% over het - op pagina 11 omschreven - in het bedrijf vastgelegde vermogen. Voor zover rente werd betaald is deze derhalve niet in aanmerking genomen. De afschrijvingen zijn berekend op grond van bij het L.E.I. bestaande inzichten met betrekking tot de economische levensduur en het waardeverloop van de onderscheiden duurzame produktiemiddelen. Ten aanzien van bloembollenschuren en verwarmingsinstallaties is een degressief dalend waardeverloop verondersteld (afschrijving tegen een vast percentage van de boekwaarde). Voor de overige slijtende produktiemiddelen is de afschrijving berekend op basis van een vast percentage van de vervangingswaarde.

Arbeid van ondernemer en gezinsleden

Als vergoeding voor de arbeid, welke door de ondernemer en zijn gezinsleden is verricht, is alleen de handenarbeid in rekening gebracht. Voor een waardering van de kosten, van leiding en toezicht door de ondernemer, ontbreken namelijk de daartoe benodigde normatieve gegevens.

De kosten van de handenarbeid zijn berekend op basis van een taxatie van de door de ondernemer en zijn gezinsleden verrichte hoeveelheid handenarbeid. Deze arbeid is gewaardeerd overeenkomstig het loon (inclusief sociale lasten) volgens de Collectieve Arbeidsovereenkomst voor volwassen mannelijke en vrouwelijke arbeiders en jeugdigen, met dien verstande dat voor overuren geen toeslag op het normale uurtarief is toegepast. Op grond van deze C.A.O. zijn voor de ondernemer en gezinsleden een differentiatietoeslag, vakantietoeslag, prestatietoeslag en een winstdeling van 2% van het jaarloon gecalculeerd. Vervolgens is het loon verhoogd met huurcompensatie voor alle werkenden ouder dan 22 jaar, alsmede een waarderingstoeslag voor hen die ouder zijn dan 20 jaar. Het berekende loon voor de ondernemer is inclusief diploma- en voormanstoeslag.

De betaalde kosten 1) over 1965 waren ten tijde van het onderzoek nog niet bekend. Deze moesten derhalve worden begroot. Voor deze begroting is gebruik gemaakt van taxaties welke in overleg met de deelnemers aan het onderzoek zijn verricht. Met inachtneming van eventuele veranderingen in de productiecapaciteit zijn de betaalde kosten overigens getoetst aan de fiscale jaarrekeningen van de bedrijven over 1964.

1) W.o. huur van teeltvergunningen.

In vorige jaren is gebleken dat er gemiddeld geringe verschillen voorkwamen tussen de begrote kosten en de werkelijke kosten.

§ 5. D e o p b r e n g s t e n

De bedragen welke als opbrengst van bloembollen zijn vermeld, hebben betrekking op:

- a. de opbrengsten uit verkopen;
- b. de - negatief opgenomen - inkopen;
- c. de mutaties in de waarde van de bloembollenkraam;
- d. overige tuinbouwprodukten;
- e. overige opbrengsten.

Ad a en b. De opbrengsten uit verkopen en de - negatief opgenomen - inkopen

De verkopen bevatten opbrengsten van eigen oogst, dus voornamelijk leverbare partijen en overigens plantgoed (eventueel van opgeruimde partijen), doch kunnen ook opbrengsten van ingekochte partijen bevatten. De inkopen hebben grotendeels betrekking op aankopen van plantgoed voor de kwekerij, doch bevatten eventueel ook - zoals reeds gezegd - voor doorverkoop bestemde bloembollen.

De verkopen zijn netto; de kortingen voor de surplusregeling, alsmede de vakheffing zijn derhalve in mindering gebracht.

Bij de vaststelling van de verkopen is rekening gehouden met de aan het begin en aan het eind van het teeltjaar nog voorradige gladiolenknollen e.d.

De verkopen en de inkopen zijn ontleend aan de boeken en de bescheiden van de kwekers, die voor deze voorlopige berekening in het voorjaar van 1966 zijn bezocht.

Ad c. Mutaties in de waarde van de bloembollenkraam per begin en eind van het teeltjaar (positieve of negatieve "aanwas")

Daar, zoals in § 6 is beschreven, voor elk bedrijf een vaste waarde per bollensoort wordt aangehouden, kunnen mutaties in de kraamwaarde alleen optreden als gevolg van veranderingen in de oppervlakte van een bepaalde bollensoort (hyacint, tulp, narcis, enz.).

Ad. d. Overigen tuinbouwprodukten;

Hieronder zijn begrepen de opbrengsten van bloemen, groente en andere diverse tuinbouwprodukten.

Ad. e. Overige opbrengsten;

In de "overige" opbrengsten zijn begrepen contractteelt en andere werkzaamheden voor derden, verhuur teeltvergunningen, enz.

§ 6. Het systeem van waardebeoordeling van de bloembollenkraam

Bij de waardebeoordeling van de bloembollenkraam is uitgegaan van het waardeniveau dat per bedrijf per bollensoort werd aangetroffen. Dit waardeniveau werd afgeleid uit de verkopen: op grond van een in ons onderzoek over de jaren 1956 tot en met 1960 vastgestelde verhouding tussen de waarde van het plantgoed en de opbrengst van het verkoopbare deel van de oogst is de plantgoedwaarde van hyacinten, tulpen en narcissen gesteld op resp. 75, 100 en 100% van de opbrengstwaarde van die oogst. De kraam is per oppervlakteëenheid zowel aan het begin als aan het eind van het teeltjaar op deze wijze gewaardeerd, ongeacht of een deel van de kraam aan het eind van het jaar door inkoop is verkregen. Zulks met dien verstande dat de van jaar op jaar voorkomende fluctuaties in de opbrengsten per R.R² voor de kraamwaardering zijn afgezwakt door deze laatste te stellen op de gemiddelde waarde van 2 jaren, in dit geval van 1965 en 1964. Als kosten van de bloembollenkraam is bij dit systeem niet alleen de rente over de waarde van de kraam berekend, maar zijn tevens de inkopen ten laste van de exploitatierekening gebracht. Hierbij zijn van de totale verkopen de inkopen afgetrokken, terwijl een eventuele wijziging in de omvang van de kraam in een aftrek- of optelpost tot uitdrukking is gebracht.

De vraag in hoeverre het werkelijke resultaat door toepassing van deze methode dicht wordt benaderd kan niet zonder meer worden beantwoord. Om een zuivere berekening te kunnen verkrijgen, zou de exploitatierekening nl. jaarlijks dienen te worden belast met een bedrag ter grootte van de waardevermindering waaraan de bloembollenkraam ten gevolge van veroudering van het assortiment onderhevig is.

Ten einde deze waardevermindering te compenseren dient plantgoed van courante rassen te worden aangekocht. De omvang van deze noodzakelijke aankopen voor de instandhouding van de kraam kan door ons niet worden vastgesteld. Bijgevolg kon niet worden nagegaan in hoeverre de inkopen die hebben plaatsgehad de waardevermindering dekken, dan wel overtreffen.

Bij een te geringe inkoop van plantgoed zal het gevolgde systeem een geflatteerd beeld van het bedrijfsresultaat te zien geven, terwijl een overmaat van inkopen leidt tot een te ongunstig beeld, omdat hierbij diepteinvesteringen ten laste van de exploitatie zijn gebracht.

Bij een slechte oogst - zoals in 1963 - en/of bij hoge prijzen zal in een aantal gevallen dieper worden geraapt dan de instandhouding van de kraam toestaat. Ook in die gevallen ontstaat bij het gevolgde systeem een geflatteerd beeld van de bedrijfsuitkomsten, indien de verkregen hogere opbrengsten niet of niet in voldoende mate worden gecompenseerd door een inkrimping van de oppervlakte en/of door de inkopen van plantgoed.

Als gevolg van een verschil in de toegepaste methode van berekening zijn de resultaten over de jaren 1961 t/m 1965 niet zonder meer vergelijkbaar met die over de periode 1956 t/m 1960.

Voor een uiteenzetting over het verschil in methode van kraamwaardering zij verwezen naar Rapport No. 404: "Rentabiliteit van het kwekersbedrijf in de bloembollenstreek en Anna-Paulowna, voorlopige berekening 1961".

§ 7. Kengetallen

Vele cijfers (kosten, opbrengsten, vermogen, grondgebruik en arbeidsbezetting) zijn voor de onderscheiden groepen in een gemiddelde per bedrijf tot uitdrukking gebracht. Dit gemiddelde is berekend door de totalen van de absolute cijfers te delen door het aantal bedrijven.

Het gezinsinkomen en de bestanddelen daarvan zijn gemiddeld per ondernemer, het arbeidsinkomen tevens in een gemiddelde per manjaar weergegeven.

Het netto-overschot

Het economische resultaat wordt tot uitdrukking gebracht door middel van het begrip netto-overschot. Het wordt gevormd door het verschil tussen de opbrengsten en de kosten.

In de kosten is geen bedrag opgenomen als vergoeding voor de functie van leiding en toezicht van de ondernemer. Daar dit kostenelement derhalve nog in het netto-overschot aanwezig is, mag dit laatste niet zonder meer worden aangezien voor de bedrijfseconomische winst.

Netto-overschot gemiddeld per bedrijf

De kosten, de opbrengsten en het netto-overschot zijn voor elke onderscheiden groep van bedrijven in een gemiddeld bedrag per bedrijf weergegeven. Behalve in absolute bedragen per bedrijf is het netto-overschot - ten behoeve van de vergelijkbaarheid met andere typen en takken van bedrijf - vervolgens door middel van de volgende verhoudingsgetallen tot uitdrukking gebracht.

Netto-overschot per f. 100,- kosten

Dit kengetal is berekend door het totale netto-overschot per groep van bedrijven te delen door 1% van de kosten van die bedrijven (gewogen gemiddelde).

Netto-overschot per eenheid produktiefactor

Het netto-overschot is vervolgens betrokken op de produktiefactoren grond, kapitaal en arbeid, factoren uit welke samenwerking het resultaat in feite is ontstaan.

Netto-overschot per R.R² bollenteelt

Voor de berekening hiervan is het netto-overschot gedeeld door de oppervlakte van de bollenteelt (inclusief contractteelt voor derden) bij de aanvang van het teeltjaar 1965.

Netto-overschot per f. 100,- geïnvesteerd vermogen per 1-1-1965 ¹⁾.

Het geïnvesteerde vermogen is voorgesteld door het bedrag dat verkregen wordt door optelling van:

1) Deze investering omvat ook de bedrijfsonderdelen die door de ondernemer zijn gepacht.

1. de verkoopwaarde van de grond;
2. de plantgoedwaarde van de bollenkraam;
3. de economische boekwaarde van de dode inventaris;
4. de normale behoefte aan vlottende middelen.

De sub 2 vermelde kraamwaarde is, zoals gezegd, afgeleid uit de waarde van de verkopen.

Uitdrukkelijk zij vermeld, dat met de waarde van teeltvergunningen voor deze vermogenstaxatie geen rekening is gehouden.

De berekeningen hiervan zijn gebaseerd op globale taxaties naar de toestand bij de aanvang van het kalenderjaar, zulks met de beperking dat ten aanzien van duurzame slijtende produktiemiddelen die geen betrekking hebben op bloembollenschuren en verwarmingsinstallaties is verondersteld dat zij op dat moment een waarde hadden van 60% van de vervangingswaarde. Deze laatste categorie maakte voor 57% deel uit van het totale vermogen, dat op deze basis berekend per 1-1-1965 in de slijtende duurzame produktiemiddelen was opgesloten, t.w. een bedrag in de orde van grootte van f. 30.000,- gemiddeld per bedrijf.

Netto-overschot per manjaar arbeidsbezetting

Voor de berekening van dit kengetal is het netto-overschot gedeeld door de - tot volwaardige arbeidskrachten herleide en in manjaren uitgedrukte - arbeidsbezetting.

Voor de berekening van de arbeidsbezetting had een taxatie plaats van de arbeidstijd per arbeidskracht gedurende het boekjaar. De totale arbeidstijd per bedrijf werd vervolgens uitgedrukt in manjaren volwaardige arbeidskracht waarbij voor arbeid door jeugdigen de volgende wegingscoëfficiënten werden toegepast:

14 jaar	30 %
15 jaar	45 %
16 jaar	65 %
17 jaar	80 %
18 jaar	90 %
> 18 jaar	100 %

Deze waarderingsnormen gelden voor arbeid verricht door mannen zowel als door vrouwen.

§ 8. H e t i n k o m e n

Het arbeidsinkomen per manjaar

Van het inkomen per produktiefactor is alleen het arbeidsinkomen - per manjaar arbeidsbezetting - tot uitdrukking gebracht.

Onder het arbeidsinkomen is verstaan het bedrag dat door hen, die arbeid in het bedrijf hebben verricht, te zamen als inkomen is genoten. Het is berekend door het netto-overschot te vermeerderen met het bedrag dat als kosten van arbeid is opgenomen. Na deling van dit inkomen door het aantal - tot volwaardige arbeidskrachten herleide - manjaren wordt het bedrag gevonden dat gemiddeld per manjaar als inkomen werd verkregen.

Het inkomen van de ondernemer

Voorts is berekend, welk bedrag uit de bedrijfsexploitatie aan de ondernemer ten deel viel. In de eerste plaats betreft dit de vergoeding die, bij de berekening van het netto-overschot, in de kosten is gecalculeerd voor de handenarbeid die door de ondernemer persoonlijk in het bedrijf is verricht. Voegen wij dit bedrag toe aan het netto-overschot, dan ontstaat het bedrag dat als arbeidsinkomen van de ondernemer is aangeduid.

De kosten bevatten voorts een rentevergoeding voor het vermogen dat in het bedrijf is geïnvesteerd. Voor zover het bedrag van deze vergoeding hoger is dan het bedrag dat door de ondernemer aan rente voor geleende gelden is betaald, vormt het verschil daarvan eveneens een bestanddeel van het inkomen van de ondernemer.

Bij toevoeging van laatstgenoemd inkomensbestanddeel aan het arbeidsinkomen van de ondernemer wordt het bedrag verkregen dat met ondernemersinkomen is aangeduid.

Tenslotte is ook het gezinsinkomen van de ondernemer voor zover uit het bedrijf verkregen tot uitdrukking gebracht. Dit bedrag betreft het ondernemersinkomen, verhoogd met het - als kosten gecalculeerde - bedrag voor de handenarbeid welke door gezinsleden in het bedrijf is verricht.

HOOFDSTUK II

SAMENVATTING VAN DE RESULTATEN VAN HET ONDERZOEK

§ 1. De bedrijfsresultaten

In bijlage 1 van dit verslag zijn gedetailleerde gegevens opgenomen betreffende grondgebruik en arbeidsbezetting. Bijlage 2 geeft een specificatie van kosten, opbrengsten en netto-overschot en bevat kengetallen waarin de rentabiliteit en het inkomen tot uitdrukking zijn gebracht.

Tabel 1

SAMENVATTING BEDRIJFSRESULTATEN OVER 1965
(voorlopige cijfers, gemiddeld per bedrijf)

	Alle bedrijven	Bedrijven met meer dan 10% hyacinten	Overige bedrijven	
			meer dan 60% tulpen	minder dan 60% tulpen
Aantal bedrijven	70	20	31	19
Opp. bloembollenkraam, in aren	194	292	150	161
Waarvan percentage hyacinten	14%	32%	1%	1%
tulpen	52%	51%	63%	38%
narcissen	25%	16%	33%	27%
bijgoed	9%	1%	3%	34%
Contracteelt voor derden, in aren	5	6	5	4
Arbeidsbezetting in manjaren	2,75	4,54	2,13	1,88
Geïnvesteed vermogen per 1-1-65 ¹⁾	195000	321000	151000	132000
Geïnvesteed vermogen per manjaar	71000	71000	71000	70000
Opbrengsten: bloembollen	46700	81300	31200	35600
ov. opbrengsten	4400	6600	2600	5000
totaal	51100	87900	33800	40600
Kosten	50000	83200	38000	34800
Netto-overschot	1100	4700	-/-4200	5800
<u>Netto-overschot:</u>				
per f. 100,- kosten (gewogen)	2	6	-/-11	17
per f. 100,- kosten (ongewogen)	-/- 3	-/- 1	-/-12	10
per R.R ² bollenteelt ²⁾	1	2	-/- 4	5
per f. 100,- geïnvesteed vermogen	1	1	-/- 3	4
per manjaar	400	1000	-/-2000	3100
<u>Inkomen:</u>				
arbeidsinkomen per manjaar	9300	9700	7100	12200
arbeidsinkomen van de ondernemer ³⁾	10000	12700	6000	14000
ondernemersinkomen ³⁾	14000	19300	8900	16700

1) Exclusief waarde teeltvergunning. 2) Inclusief de oppervlakte contracteelt voor derden. 3) Per ondernemer.

Uit tabel 1 blijkt dat de resultaten voor de bloembollenbedrijven op een laag niveau liggen. Dit geldt in het bijzonder voor de groep met "meer dan 60% tulpen", waarvoor een negatief resultaat van f. 11,- per f. 100,- kosten werd berekend; dit in tegenstelling tot de groep met "minder dan 60% tulpen", waarvoor een netto-overschot van f. 17,- per f. 100,- kosten werd becijferd.

Het netto-overschot per f. 100,- kosten is in tabel 1 zowel in een gewogen als in een ongewogen gemiddelde tot uitdrukking gebracht. Bij de berekening van het gewogen kengetal is het totale netto-overschot van alle bedrijven van een groep gedeeld door 1% van het totaal van de kosten van die bedrijven. Voor de berekening van het ongewogen gemiddelde is deze deling voor elk bedrijf afzonderlijk verricht, waarna het gemiddelde van de gevonden kengetallen werd vastgesteld. In tegenstelling tot het gewogen gemiddelde, waarin een groot bedrijf zwaarder meetelt dan een klein bedrijf, wordt het ongewogen gemiddelde niet door de bedrijfsgrootte beïnvloed. Het feit, dat voor alle onderscheiden groepen van bedrijven de ongewogen rentabiliteit gemiddeld lager is dan de gewogen rentabiliteit, wijst er dan ook op dat de grotere bedrijven in 1965 rendabeler zijn geweest dan de kleinere; dit wordt in tabel 2 bevestigd. Hierbij dient evenwel te worden opgemerkt dat de spreiding van deze gemiddelden zeer groot is en dat de oorzaak niet uitsluitend in de bedrijfsgrootte, maar ongetwijfeld mede in de samenstelling van de bloembollenkraam moet worden gezocht. Het verschijnsel dat grotere bedrijven (over 1965) gemiddeld rendabeler waren dan kleinere bedrijven, deed zich blijkens onze berekening ook voor in de jaren 1963 en 1964.

Tabel 2

DE BETREKKING TUSSEN DE ONDERSCHIEDING NAAR BEDRIJFSTYPE EN BEDRIJFSGROOTTE

Bedrijfsgrootte op basis van jaarkosten	Alle bedrijven		Bedrijven met meer dan 10% hyacinten		Overige bedrijven			
					meer dan 60% tulpen		minder dan 60% tulpen	
	aant. be- drij- ven	ren- ta- bili- teit 1)	aant. be- drij- ven	ren- ta- bili- teit 1)	aant. be- drij- ven	ren- ta- bili- teit 1)	aant. be- drij- ven	ren- ta- bili- teit 1)
Minder dan f 35000,-	31	-/- 9	2	-	17	-/- 16	12	2
f 35000,- - f 70000,-	27	0	8	-/- 13	12	-/- 5	7	22
f 70000,- en meer	12	9	10	14	2	-	-	-
	70	-/- 3	20	-/- 1	31	-/- 12	19	10

1) netto-overschot per f 100,- kosten (ongewogen gemiddelde).

N.B. De rentabiliteit is alleen vermeld voor groepen van ten minste 7 bedrijven

§ 2. D e s p r e i d i n g v a n d e r e n t a b i l i t e i t

In bijlage 3 is de spreiding van de rentabiliteit per bedrijf - voorgesteld door het netto-overschot per f. 100,- kosten - grafisch weergegeven.

In tabel 3 is deze spreiding voor elk van de onderscheiden groepen van bedrijven samengevat.

Ter voorkoming van misverstand dient hierbij te worden opgemerkt, dat onder winstgevende bedrijven zijn verstaan bedrijven, waarvan de opbrengsten hoger zijn dan de kosten (het verschil is het netto-overschot). In de kosten zijn vergoedingen begrepen voor de handenarbeid van de ondernemer en de gezinsleden, alsmede een rentevergoeding van 5% over het per 1-1-1965 geïnvesteerde vermogen.

Tabel 3

SPREIDING VAN HET NETTO-OVERSCHOT PER f. 100,- KOSTEN
(Aantal bedrijven verlies- of winstgevend in procenten)

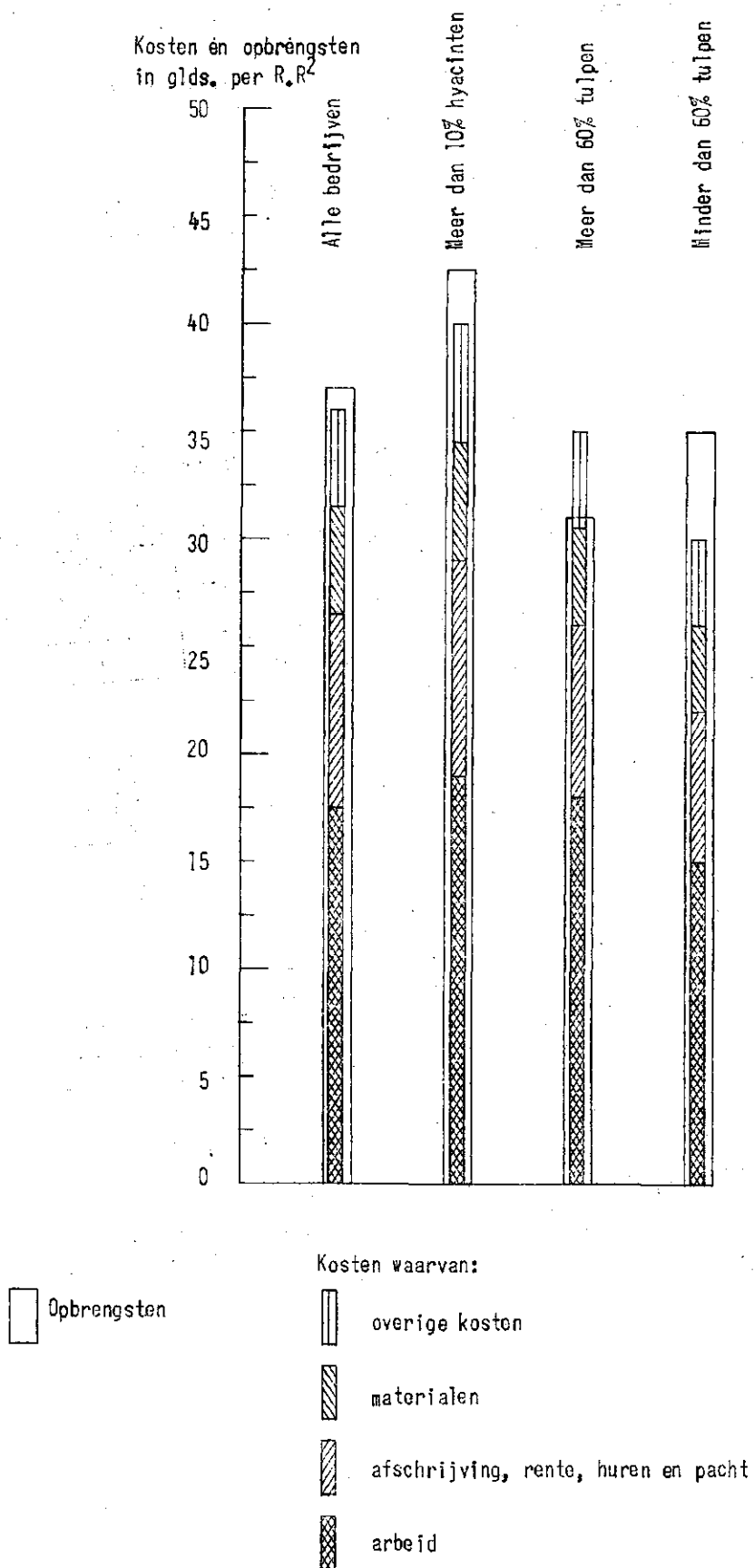
	Alle be- drijven	Bedrijven met meer dan 10% hyacinten	Overige bedrijven	
			meer dan 60% tul- pen	minder dan 60% tulpen
Aantal bedrijven	70	20	31	19
Perc. van de kosten:	%	%	%	%
<u>negatief</u>				
meer dan 20	20	20	26	10
20 - 0	39	30	45	37
totaal verliesgevend	59	50	71	47
<u>positief</u>				
0 - 20	22	35	23	12
20 - 40	10	5	3	26
40 - 60	8	10	3	10
60 - 80	-	-	-	-
80 - 100	1	-	-	5
totaal winstgevend	41	50	29	53
	100	100	100	100

§ 3. D e k o s t e n e n o p b r e n g s t e n p e r R.R²

In grafiek 1 zijn de kosten en de opbrengsten van de onderscheiden groepen van bedrijven per eenheid van oppervlakte (1 R.R² bollenkraam, incl. contractteelt voor derden) in beeld gebracht. De kosten zijn hierbij naar de belangrijkste kostensoorten onderscheiden.

DE KOSTEN EN OPBRENGSTEN PER R₀R²

Grafiek 1



Uit de grafiek blijkt dat de arbeidskosten - voor alle groepen van bedrijven - circa 50% omvatten van de totale kosten. Hierbij zij opgemerkt dat in de kosten van arbeid ook het gecalculerde loon voor ondernemers en gezinsleden is begrepen.

§ 4. De opbrengsten v/d bollensoorten per R.R²

De opbrengsten van de belangrijkste bollensoorten zijn in tabel 4 per R.R² bollenteelt tot uitdrukking gebracht. Deze opbrengsten (verko-
pen - inkopen + aanwas) hebben uitsluitend betrekking op de eigen bol-
lenkraam. De opbrengsten van voor derden op contract geteelde bloembol-
len zijn hierin dus niet begrepen.

Tabel 4

DE OPBRENGSTEN OVER 1965 IN GLD. PER R.R² BLOEMBOLLENTEELT

	Alle bedrijven		Bedr. met meer dan 10% hyacinten		Overige bedrijven			
					meer dan 60% tulpen		minder dan 60% tulpen	
	aantal waar- nemingen	opbr. per R.R ²	aantal waar- nemingen	opbr. per R.R ²	aantal waar- nemingen	opbr. per R.R ²	aantal waar- nemingen	opbr. per R.R ²
Hyacinten	25	42	20	42	2	-	3	-
Tulpen	69	35	20	40	31	30	18	35
Narcissen	59	33	16	37	26	30	17	35
Krokussen	20	19	4	-	7	22	9	17
Gladiolen	11	15	1	-	3	-	7	15
Gemiddeld	70	34	20	40	31	30	19	31

Voor minder dan 5 waarnemingen is de opbrengst per R.R² niet vermeld.

§ 5. De spreiding van het ondernemersinkomen

Voor de samenstelling van het inkomen dat gemiddeld per ondernemer uit het bedrijf werd verkregen, raadplege men bijlage 4.

De spreiding van het ondernemersinkomen is in tabel 5 tot uitdrukking gebracht.

Tabel 5

SPREIDING VAN HET ONDERNEMERSINKOMEN
(aantal ondernemers per inkomensklasse in procenten)

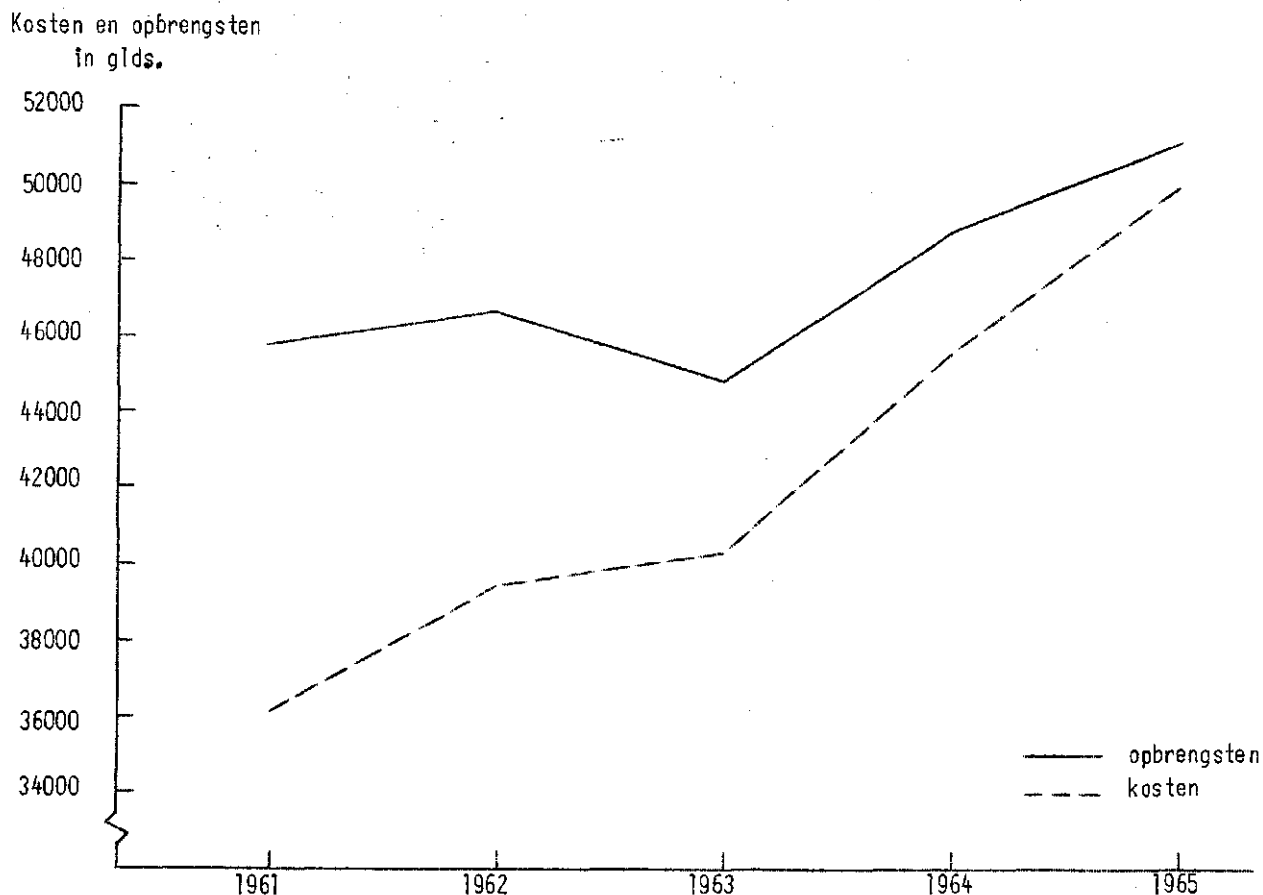
	Alle be- drijven	Bedrijven met meer dan 10% hyacinten	Overige bedrijven	
			meer dan 60% tulpen	minder dan 60% tulpen
Aantal bedrijven	70	20	31	19
Aantal ondernemers	105	32	47	26
<u>Inkomensklasse:</u>	%	%	%	%
minder dan f. 2500,-	7	6	11	-
f. 2500,- - f. 5000,-	10	6	11	15
f. 5000,- - f. 7500,-	10	3	21	-
f. 7500,- - f. 10000,-	8	6	8	11
f. 10000,- - f. 15000,-	28	13	34	35
f. 15000,- - f. 25000,-	27	44	13	31
f. 25000,- - f. 40000,-	8	19	2	4
meer dan f. 40000,-	2	3	-	4
	100	100	100	100

§ 6. Vergelijking met vorige jaren

De ontwikkeling van de kosten en de opbrengsten in de laatste 5 jaar is in de navolgende grafiek voor het gemiddelde kwekersbedrijf in beeld gebracht. Uit deze grafiek blijkt dat de kosten in 1965 t.o.v. 1961 met circa f. 14.000,- zijn gestegen. Doordat dit zeer arbeidsintensieve bedrijven zijn, is de kostenstijging voor een belangrijk deel door loonsverhogingen veroorzaakt. De opbrengsten zijn sinds 1961 gestegen met circa f. 5000,-. Als gevolg van de veel geringere opbrengstenstijging is het netto-overschot van f. 9700,- in 1961 verminderd tot f. 1100,- in 1965.

Bij de beoordeling van het verloop van kosten en opbrengsten over verschillende jaren (zie grafiek 2 en tabel 6) dient rekening te worden gehouden met het feit dat de steekproef m.i.v. 1963 werd vernieuwd. De aansluiting van de nieuwe op de oude steekproef kan de ontwikkeling namelijk enigszins hebben vertekend.

DE ONTWIKKELING VAN DE KOSTEN EN OPBRENGSTEN IN DE JAREN
1961 t/m 1965 1)
(Gemiddeld per bedrijf)



1) 1964 en 1965 voorlopige cijfers.

In tabel 6 zijn de resultaten over 1965 vergeleken met die van de vier voorafgaande jaren. Zoals in § 6 van hoofdstuk I werd beschreven, is m.i.v. 1961 de berekening van het bedrijfsresultaat gebaseerd op een gewijzigd systeem van kraamwaardering. Om deze reden is de vergelijking beperkt tot de jaren 1961 t/m 1965. Bij deze vergelijking dient rekening te worden gehouden met het feit, dat met ingang van 1964 het rentepercentage van 4 op 5 is gebracht, onder invloed waarvan de kosten over 1964 $3\frac{1}{2}\%$ hoger zijn berekend dan wanneer 4% rente in rekening was gebracht.

Bij een vergelijking van de bedrijven die zowel over 1964 als 1965 aan het onderzoek hebben deelgenomen blijkt, dat de kosten voor de groep

bedrijven met "meer dan 10% hyacinten" met 6% zijn gestegen; voor de beide andere groepen van bedrijven werd een kostenstijging van circa 11% becijferd. Van de 8% kostenstijging, die voor het gemiddelde bloembollenbedrijf werd vastgesteld, moet 5 $\frac{1}{2}$ % worden toegeschreven aan de loonstijging die begin 1965 plaatshad. Hierbij dient te worden opgemerkt dat hierin ook de lonen die voor ondernemers en gezinsleden werden gecalculeerd zijn begrepen. Uit bijlage 2 blijkt, dat de totale kosten van arbeid in 1965 op f. 24500,- werden berekend, dit is 49% van de totale kosten.

Voor de groep bedrijven met "meer dan 10% hyacinten" alsmede de groep met "meer dan 60% tulpen" waren de geldelijke opbrengsten in 1965 vrijwel gelijk aan die van 1964, dit in tegenstelling tot de groep bedrijven met "minder dan 60% tulpen", waar een opbrengstenstijging van 17% werd becijferd. Deze 17% opbrengstenstijging t.o.v. 1964 is voor 12% een gevolg van de hogere geldelijke R.R²-opbrengsten (verkopen - inkopen + aanwas) van tulpen, narcissen, krokussen en gladiolen, voor circa 5% ontstaan door hogere opbrengsten van andere produkten (o.a. bloemen). De opbrengsten van het gemiddelde kwekersbedrijf stegen slechts met 3%.

Tabel 6

VERGELIJKING PERIODE 1961 t/m 1965 ¹⁾
(gemiddeld per bedrijf)

	1961	1962	1963	1964	1965
Aantal bedrijven	71	69	73	73	70
<u>Oppervlakte in aren:</u>					
hyacinten	24	27	24	25	27
tulpen	88	94	98	97	101
narcissen	52	53	47	46	48
krokussen	9	10	6	5	4
gladiolen	8	6	5	5	4
overig bijgoed	5	3	12	12	10
totale bloembollenkraam	186	193	192	190	194
Arbeidsbezetting in manjaren	2,88	2,91	2,77	2,82	2,75
Gem. geïnvesteerd vermogen ²⁾	141000	150000	175000	189000	195000
Opbrengsten	45900	46800	44900	48900	51100
Kosten	36200	39600	40400	45700	50000
Netto-overschot	9700	7200	4500	3200	1100
<u>Netto-overschot:</u>					
per f. 100,- kosten	27	18	11	7	2
per f. 100,- gem. geïnv. vermogen	7	5	3	2	1
per manjaar	3400	2500	1600	1100	400
<u>Inkomen:</u>					
arbeidsinkomen per manjaar	9400	9000	8600	9100	9300
arbeidsinkomen v.d. ondern. ³⁾	13800	12300	10000	10600	10000
ondernemersinkomen ³⁾	16800	15400	12900	14700	14000
<u>Opbrengsten in gld. per R.R.²: ⁴⁾</u>					
hyacinten	52	39	54	50	42
tulpen	38	39	32	36	35
narcissen	23	24	23	28	33
krokussen	15	7	7	10	19
gladiolen	14	13	8	7	15
gemiddeld van de gehele kraam	33	32	30	34	34

1) 1964 en 1965 voorlopige berekening.

2) Vanaf 1964 het geïnvesteerd vermogen aan het begin van het boekjaar.

3) Per ondernemer.

4) Verkopen - inkopen + aanwas.

GRONDGEBRUIK EN ARBEIDSBEZETTING OVER 1965
(gemiddeld per bedrijf)

	Alle be- drijven	Bedrijven met meer dan 10% hyacinten	Overige bedrijven	
			meer dan 60% tulpen	minder dan 60% tulpen
Aantal bedrijven	70	20	31	19
	are	are	are	are
Hyacinten	27	92	1	2
Tulpen	101	148	95	62
Narcissen	48	48	49	43
Krokussen	4	2	3	8
Gladiolen	4	-	1	14
Overig bijgoed	10	2	1	32
Totale bloembollenkraam	194	292	150	161
Contractteelt voor derden	5	6	5	4
Groente (incl. leegland en groenbem.)	31	57	27	12
Akkerbouw en grasland	3	-	7	-
Verhuurd aan derden	18	29	19	5
Erf, blijvende paden, water, enz.	34	61	23	22
Totaal kadastraal	285	445	231	204
Waaryan: eigendom	141	232	123	75
gepacht	144	213	108	129
<u>Arbeidsbezetting (in manjaren)</u>				
Aantal ondernemers per bedrijf	1,50	1,60	1,52	1,37
Arbeid van de ondernemer(s)	1,43	1,59	1,38	1,36
Arbeid van gezinsleden	0,22	0,32	0,18	0,20
Arbeid van vast personeel	0,74	1,97	0,30	0,15
Arbeid van los personeel	0,36	0,66	0,27	0,17
Totale arbeidsbezetting	2,75	4,54	2,13	1,88
Arbeid door ondernemers en gezinsleden (in %)	60	42	73	83

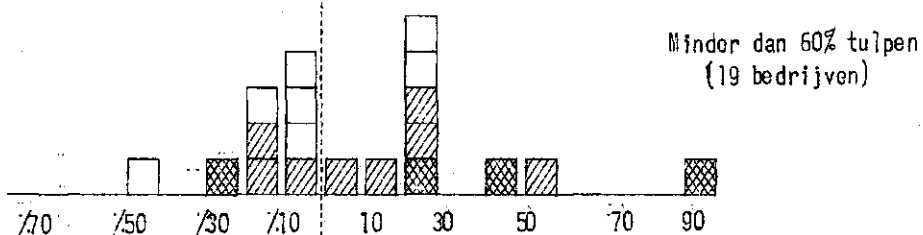
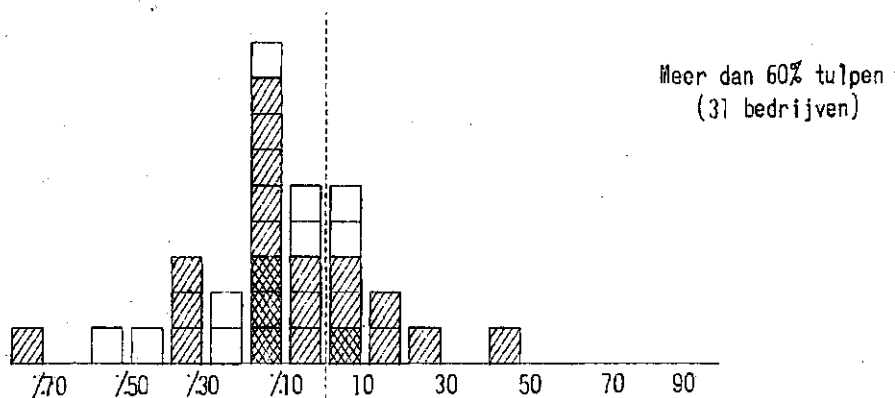
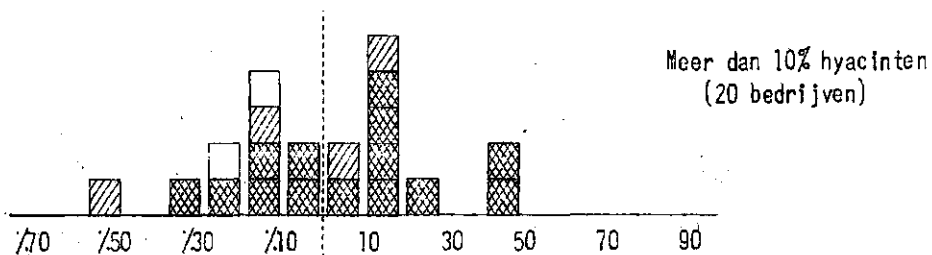
DE BEDRIJFSRESULTATEN OVER 1965
(voorlopige cijfers, gemiddeld per bedrijf)

	Alle be- drijven	Bedrijven met meer dan 10% hyacinten	Overige bedrijven	
			meer dan 60% tulpen	minder dan 60% tulpen
Aantal bedrijven	70	20	31	19
Omzet in procenten	100	49	29	22
Geïnv. vermogen per 1-1-65 ¹⁾	195000	321000	151000	132000
<u>Kosten</u>				
Afschrijvingen	2400	4300	1700	1500
Huren en pacht	2600	4600	1600	2300
Rente	7300	12500	5700	4500
Arbeid ondernemer(s)	14000	15500	13400	13200
Arbeid gezinsleden	1800	2500	1300	1700
Arbeid betaald personeel	8700	21300	4700	2100
Materialen	6600	11300	4600	5000
Diensten van derden en overige kosten	6600	11200	5000	4500
Totaal	50000	83200	38000	34800
<u>Opbrengsten</u>				
uit bedrijf	46700	79400	33000	34800
Verkopen bloembollen : uit handel	400	100	300	1000
Inkopen bloembollen : voor bedrijf	-/-3000	-/-3200	-/-3400	-/-2200
voor handel	-/- 500	-/- 100	-/- 600	-/- 700
Aanwas plantopstand	3100	5100	1900	2700
Overige tuinbouwprodukten	2400	3200	1100	3900
Overige opbrengsten (werk v. derden, huren enz.)	2000	3400	1500	1100
Totaal	51100	87900	33800	40600
Netto-overschot	1100	4700	-/-4200	5800
<u>Kengetallen</u>				
<u>Netto-overschot:</u>				
per f. 100,- kosten	2	6	-/- 11	17
per R.R ² bollenteelt 2)	1	2	-/- 4	5
per f. 100,- geïnv. vermogen	1	1	-/- 3	4
per manjaar	400	1000	-/-2000	3100
<u>Inkomen:</u>				
arbeidsinkomen per manjaar	9300	9700	7100	12200
arbeidsinkomen van de ondern. 3)	10000	12700	6000	14000
ondernemersinkomen 3)	14000	19300	8900	16700

1) Exclusief waarde teeltvergunning. 2) Inclusief de oppervlakte contract-
teelt voor derden. 3) Per ondernemer.

SPREIDING VAN HET NETTO-OVERSCHOT PER f.100,- KOSTEN
(elk vakje stelt een bedrijf voor)

Bijlage 3



Netto-overschot per f.100,- kosten

- kosten < f. 25.000,- per bedrijf
- ▨ kosten f. 25.000,- < f. 50.000,- per bedrijf
- ▩ kosten f. 50.000,- > f. 50.000,- per bedrijf

INKOMEN UIT HET BEDRIJF OVER 1965
(voorlopige cijfers, gemiddeld per ondernemer)

	Alle be- drijven	Bedrijven met meer dan 10% hyacinten	Overige bedrijven	
			meer dan 60% tulpen	minder dan 60% tulpen
Aantal bedrijven	70	20	31	19
Aantal ondernemers	105	32	47	26
Netto-overschot	700	3000	-2800	4300
Handenarbeid ondernemer	9300	9700	8800	9700
Arbeidsinkomen van de ondern.	10000	12700	6000	14000
Rente meer berekend dan betaald	4000	6600	2900	2700
Ondernemersinkomen	14000	19300	8900	16700
Handenarbeid gezinsleden	1200	1600	900	1200
Gezinsinkomen uit bedrijf	15200	20900	9800	17900

In de reeks Verslagen van het Landbouw-Economisch Instituut zijn op dit gebied onder meer reeds verschenen:

	Prijs
Verslag No. 135 Rentabiliteit van het kwekersbedrijf in de Bloembollenstreek, voorlopige berekening 1964, juni 1965.	f. 3,-
Verslag No. 136 Rentabiliteit van de bloemeteelt te Aalsmeer, voorlopige berekening 1964, juli 1965.	f. 3,-
Verslag No. 139 Rentabiliteit van de tuinbouw in Het Grootslag, voorlopige berekening 1964/65, augustus 1965.	f. 3,-
Verslag No. 147 Bedrijfsuitkomsten van de tuinbouw 1963, februari 1966.	f. 5,-
Verslag No. 155 Rentabiliteit van de tuinbouw in het Zuidhollands Glasdistrict, voorlopige berekening 1965, april 1966.	f. 3,-
Verslag No. 157 Rentabiliteit van de tuinbouw in het gebied Venlo-Blerick-Tegelen, voorlopige berekening 1965, mei 1966.	f. 3,-
Verslag No. 158 Rentabiliteit van de groenteteelt in de open grond op het eiland IJsselmonde, voorlopige berekening 1965, mei 1966.	f. 3,-

EEN VOLLEDIGE LIJST VAN ACTUELE L.E.I.-PUBLIKATIES IS
OP AANVRAAG GRATIS VERKRIJGBAAR