

L. van Noort

RENTABILITEIT VAN DE BLOEMENTEELT TE AALSMEER
Voorlopige berekening 1963

VERSLAGEN
No. 97



September 1964

Landbouw-Economisch Instituut - Conradkade 175 - 's-Gravenhage - Tel. 61.41.61
Publikatie toegestaan, mits met duidelijke bronvermelding

WOORD VOORAF

In het kader van de algemene opdracht jaarlijks de bedrijfs-economische resultaten van de tuinbouw te onderzoeken, geven wij hiermede een voorlopig verslag van de financiële resultaten van de Aalsmeerse bloemeteelt over 1963.

De cijfers berusten op een begroting, in het bijzonder waar het de kosten betreft: De opbrengsten werden aan de opgaven van de veilingen en aan informatie op de bedrijven ontleend.

De definitieve resultaten over 1963 zullen in 1965, tezamen met die van andere onderzochte tuinbouwcentra, in één verslag worden gepubliceerd.

Dit verslag is onder leiding van A. Holkamp samengesteld door L. van Noort.

DE DIRECTEUR,



's-Gravenhage, september 1964

(Prof. dr. A. Kraal)

HOOFDSTUK I
OPZET EN METHODE VAN HET ONDERZOEK

§ 1. De steekproef

Het onderzoek is gebaseerd op cijfers van in totaal 83 bedrijven. Het gebied van onderzoek omvat de volgende gemeenten: Aalsmeer, Haarlemmermeer, Uithoorn en Amstelveen. De steekproef die met ingang van dit verslagjaar is vernieuwd, omvat de groep kwekersbedrijven die aan ten minste één man een voldoende arbeidstaak opleveren en niet met andere takken van bedrijf zijn gemengd.

Als basis voor de keuze van de bedrijven hebben gegevens van de landbouwtelling 1963 gediond. Volgens deze telling bedroeg het aantal bedrijven met bloemisterij onder glas in bovengenoemde gemeenten 1075. Na aftrek van bedrijven die, op grond van deze gegevens, onvoldoende emplooi aan één man gedurende een vol jaar bleken te verschaffen en van bedrijven met handel e.d. resteerden 754 bedrijven, zoals blijkt uit onderstaande tabel.

Tabel 1

HET UNIVERSUM EN HET STEEKPROEFUNIVERSUM

	Aantal bedrijven		Arbeidsbehoefte	
		%	manjaren	%
Bedrijven met een arbeidsbehoefte van < 1 manjaar	204	19	95	3
Bedrijven van kwekers/handelaars	67	6	623	20
Bedrijven gemengd met andere takken van bedrijf of beroep	50	5	139	4
Bedrijven (in eerste aanlog) geschikt voor deelneming aan het onderzoek	754	70	2339	73
<hr/>				
Totaalaantal geregistreerde bedrijven	1075	100	3196	100

Voor de onderscheiding naar kwekers/handelaars verschaften de gegevens van de landbouwtelling onvoldoende informatie. In verband daarmee is het al of niet beschikken over een exportvergunning als maatstaf voor deze onderscheiding genomen. Inlichtingen hierover zijn verkregen van het Produktschap van Siergewassen te 's-Gravenhage.

Ten opzichte van de vorige steekproef (1958 t/m 1962) betekent dit enige beperking van het universum van de steekproef, vooral betrekking hebbend op grotere bedrijven. Voor de oude steekproef was nl. een minder stringente scheiding aangebracht, waardoor ook bedrijven met relatief weinig handel voor deelneming aan het onderzoek in aanmerking kwamen. Hierdoor is de verhouding waarin kleinere en grotere (voornamelijk potplanten) bedrijven in de steekproef voorkwamen, gewijzigd ten gunste van de kleinere bedrijven.

Andere verschillen tussen de oude en de nieuwe steekproef betreffen o.m. het feit dat het onderzoek is uitgebreid met de bloemkwekerijbedrijven van de gemeente Uithoorn, een aanvulling die evoneens bijdroeg tot wijziging van de structuur van het steekproefuniversum.

De 754 zuivere kwekersbedrijven waarop het onderzoek betrekking heeft, omvat 70% van het aantal bedrijven d.i. 73% van de totale arbeidsbehoefte in manjaren.

De 754 bedrijven werden in de volgende groepen gesplitst t.w.:

- I. 655 bedrijven met cultures welke niet, of voor minder dan 65% (van de arbeidsbehoefte), betrekking hadden op potplanten;
- II. 99 bedrijven met potplantencultuur (arbeidsbehoefte 65% of meer);
- IIa. waarvan 79 bedrijven met een arbeidsbehoefte van < 7.70 manjaren;
- IIb. waarvan 20 bedrijven met een arbeidsbehoefte van > 7.70 manjaren.

De bedrijven van groep I werden met 10% in de steekproef vertegenwoordigd:

	Aantal	Normale arbeidsbedrijven behoefte in manjaren
I. Te onderzoeken universum < 65% potplanten	655	1882
Opgenomen in steekproef 1)	65	187
Steekproef in % van universum	9,9	9,9

Om het relatief kleine aantal (van 99) potplantenbedrijven in de steekproef te vertegenwoordigen kon, voor een betrouwbare informatie, niet met 10% worden volstaan, te meer daar deze bedrijven sterk uiteenlopen wat bedrijfsgrootte betreft. Deze grote spreiding wordt getypeerd door het feit dat 20 bedrijven met een arbeidsbehoefte van > 7.70 manjaar meer dan de helft van de produktie van de 99 bedrijven (in manjaren uitgedrukt) voor hun rekening bleken te nemen:

	Aantal	Normale arbeidsbedrijven behoefte in manjaren
IIa. Te onderzoeken universum > 65% potplanten (< 7.70 manjaren)	79	224
Opgenomen in steekproef 1)	16	44
Steekproef in % van universum	20,3	19,6
IIb. Te onderzoeken universum > 65% potplanten (> 7.70 manjaren)	20	223
Opgenomen in steekproef 1)	10	119
Steekproef in % van universum	50,0	51,1

Om deze reden zijn de grote potplantenbedrijven zeer sterk (nl. met 50%) in de steekproef vertegenwoordigd. De groep van 79 bedrijven met een arbeidsbehoefte van minder dan 7.70 manjaren werd met 20% in de steekproef gerepresenteerd,

Bij het onderzoek waren 36 boekhouders en/of administratiekantoren betrokken (de bedrijven van de oude steekproef waren gekozen uit de cliënten van 10 grotere administratiekantoren). Voor een uitgebreider verantwoording van de steekproef wordt verwezen naar een afzonderlijke publikatie 2), welke voor belangstellenden op aanvraag gratis verkrijgbaar is. Deze publikatie geeft ook inzicht in de frequenties van de bedrijven en van de arbeidsbehoefte (in manjaren) per bedrijfsgrootteklasse.

- 1) Tijdens de werving van de deelnemers aan het onderzoek werden 8 bedrijven aangetroffen die - hetgeen niet bleek uit de landbouwtelling - niet tot het te onderzoeken universum behoorden. Deze bedrijven zijn niet vervangen omdat is aangenomen dat ook onder de bovengenoemde 754 bedrijven een evenredig aantal bedrijven voorkomt dat niet voor het rentabiliteitsonderzoek kon dienen.
- 2) Universum en steekproef van de tuinbouw in Aalsmeer en omgeving t.b.v. het Rentabiliteitsonderzoek (aanslag Verslagen No. 97)

WOORD VOORAF

In het kader van de algemene opdracht jaarlijks de bedrijfs-economische resultaten van de tuinbouw te onderzoeken, geven wij hiermede een voorlopig verslag van de financiële resultaten van de Aalsmeerse bloemeteelt over 1963.

De cijfers berusten op een begroting, in het bijzonder waar het de kosten betreft: De opbrengsten werden aan de opgaven van de veilingen en aan informaties op de bedrijven ontleend.

De definitieve resultaten over 1963 zullen in 1965, tezamen met die van andere onderzochte tuinbouwcentra, in één verslag worden gepubliceerd.

Dit verslag is onder leiding van A. Holkamp samengesteld door L. van Noort.

DE DIRECTEUR,



's-Gravenhage, september 1964

(Prof. dr. A. Kraal)

INHOUD

		Blz.
WOORD VOORAF		
HOOFDSTUK	I	OPZET EN METHODE VAN HET ONDERZOEK
		1. De steekproef
		2. De periode waarop het onderzoek betrekking heeft
		3. De groepering van de bedrijven
		4. De kosten en de opbrengsten
		5. Kengetallen
HOOFDSTUK	II	SAMENVATTING VAN DE RESULTATEN
		1. De bedrijfsresultaten
		2. De spreiding van de rentabiliteit
		3. De spreiding van het ondernemersinkomen
		4. Vergelijking met vorige jaren
BIJLAGEN		1. Grondgebruik en arbeidsbezetting
		2. Bedrijfsresultaten
		3. Spreiding van het netto-overschot per f.100,- kosten
		4. Inkomen uit het bedrijf

De 754 zuivere kwekersbedrijven waarop het onderzoek betrekking heeft, omvat 70% van het aantal bedrijven d.i. 73% van de totale arbeidsbehoefte in manjaren.

De 754 bedrijven werden in de volgende groepen gesplitst t.w.:

- I. 655 bedrijven met cultures welke niet, of voor minder dan 65% (van de arbeidsbehoefte), betrekking hadden op potplanten;
- II. 99 bedrijven met potplantencultuur (arbeidsbehoefte 65% of meer);
- IIa. waarvan 79 bedrijven met een arbeidsbehoefte van < 7.70 manjaren;
- IIb. waarvan 20 bedrijven met een arbeidsbehoefte van > 7.70 manjaren.

De bedrijven van groep I werden met 10% in de steekproef vertegenwoordigd:

	Aantal	Normale arbeidsbedrijven behoefte in manjaren
I. Te onderzoeken universum < 65% potplanten	655	1882
Opgenomen in steekproef 1)	65	187
Steekproef in % van universum	9,9	9,9

Om het relatief kleine aantal (van 99) potplantenbedrijven in de steekproef te vertegenwoordigen kon, voor een betrouwbare informatie, niet met 10% worden volstaan, te meer daar deze bedrijven sterk uiteenlopen wat bedrijfsgrootte betreft. Deze grote spreiding wordt getypeerd door het feit dat 20 bedrijven met een arbeidsbehoefte van > 7.70 manjaar meer dan de helft van de produktie van de 99 bedrijven (in manjaren uitgedrukt) voor hun rekening bleken te nemen:

	Aantal	Normale arbeidsbedrijven behoefte in manjaren
IIa. Te onderzoeken universum > 65% potplanten (< 7.70 manjaren)	79	224
Opgenomen in steekproef 1)	16	44
Steekproef in % van universum	20,3	19,6
IIb. Te onderzoeken universum > 65% potplanten (> 7.70 manjaren)	20	223
Opgenomen in steekproef 1)	10	119
Steekproef in % van universum	50,0	51,1

Om deze reden zijn de grote potplantenbedrijven zeer sterk (nl. met 50%) in de steekproef vertegenwoordigd. De groep van 79 bedrijven met een arbeidsbehoefte van minder dan 7.70 manjaren werd met 20% in de steekproef gerepresenteerd.

Bij het onderzoek waren 36 boekhouders en/of administratiekantoren betrokken (de bedrijven van de oude steekproef waren gekozen uit de cliënten van 10 grotere administratiekantoren). Voor een uitgebreider verantwoording van de steekproef wordt verwezen naar een afzonderlijke publikatie 2), welke voor belangstellenden op aanvraag gratis verkrijgbaar is. Deze publikatie geeft ook inzicht in de frequenties van de bedrijven en van de arbeidsbehoefte (in manjaren) per bedrijfsgrootteklasse.

- 1) Tijdens de werving van de deelnemers aan het onderzoek werden 8 bedrijven aangetroffen die - hetgeen niet bleek uit de landbouwtelling - niet tot het te onderzoeken universum behoorden. Deze bedrijven zijn niet vervangen omdat is aangenomen dat ook onder de bovengenoemde 754 bedrijven een evenredig aantal bedrijven voorkomt dat niet voor het rentabiliteitsonderzoek kon dienen.
- 2) Universum en steekproef van de tuinbouw in Aalsmeer en omgeving t.b.v. het Rentabiliteitsonderzoek (aanhangsel Verslagen No. 97)

HOOFDSTUK I
OPZET EN METHODE VAN HET ONDERZOEK

§ 1. De steekproef.

Het onderzoek is gebaseerd op cijfers van in totaal 83 bedrijven. Het gebied van onderzoek omvat de volgende gemeenten: Aalsmeer, Haarlemmermeer, Uithoorn en Amstelveen. De steekproef die met ingang van dit verslagjaar is vernieuwd, omvat de groep kwekersbedrijven die aan ten minste één man een voldoende arbeidstaak opleveren en niet met andere takken van bedrijf zijn gemengd.

Als basis voor de keuze van de bedrijven hebben gegevens van de landbouwtelling 1963 gediend. Volgens deze telling bedroeg het aantal bedrijven met bloemisterij onder glas in bovengenoemde gemeenten 1075. Na aftrek van bedrijven die, op grond van deze gegevens, onvoldoende emplooi aan één man gedurende een vol jaar bleken te verschaffen en van bedrijven met handel e.d. resteerden 754 bedrijven, zoals blijkt uit onderstaande tabel.

Tabel 1

HET UNIVERSUM EN HET STEEKPROEFUNIVERSUM

	Aantal bedrijven		Arbeidsbehoefte	
		%	manjaren	%
Bedrijven met een arbeidsbehoefte van < 1 manjaar	204	19	95	3
Bedrijven van kwekers/handelaars	67	6	623	20
Bedrijven gemengd met andere takken van bedrijf of beroep	50	5	139	4
Bedrijven (in eerste aanlog) geschikt voor deelneming aan het onderzoek	754	70	2339	73
Totaalaantal geregistreerde bedrijven	1075	100	3196	100

Voor de onderscheiding naar kwekers/handelaars verschaften de gegevens van de landbouwtelling onvoldoende informatie. In verband daarmee is het al of niet beschikken over een exportvergunning als maatstaf voor deze onderscheiding genomen. Inlichtingen hierover zijn verkregen van het Produktschap van Siergewassen te 's-Gravenhage.

Ten opzichte van de vorige steekproef (1958 t/m 1962) betekent dit enige beperking van het universum van de steekproef, vooral betrekking hebbend op grotere bedrijven. Voor de oude steekproef was nl. een minder stringente scheiding aangebracht, waardoor ook bedrijven met relatief weinig handel voor deelneming aan het onderzoek in aanmerking kwamen. Hierdoor is de verhouding waarin kleinere en grotere (voornamelijk potplanten) bedrijven in de steekproef voorkwamen, gewijzigd ten gunste van de kleinere bedrijven.

Andero verschillen tussen de oude en de nieuwe steekproef betreffen o.m. het feit dat het onderzoek is uitgebreid met de bloemkwekerijbedrijven van de Gemeente Uithoorn, een aanvulling die eveneens bijdroeg tot wijziging van de structuur van het steekproefuniversum.

§ 2. De periode waarop het onderzoek betrekking heeft

De resultaten zijn berekend door de ontvangsten over 1963 te verminderen met de in 1963 gemaakte kosten. Met overlopende posten is slechts rekening gehouden, indien verwaarlozing daarvan zou leiden tot een duidelijke vertekening van het bedrijfsresultaat.

§ 3. De groepering van de bedrijven

Bij de groepering van de bedrijven is uitgegaan van de arbeidsbehoefte die aan een gewas of een combinatie van gewassen kan worden toegerekend. Op deze wijze werd per bedrijfstype het volgende aantal bedrijven aangetroffen:

	bedrijven
>65% van de totale arbeidsbehoefte t.b.v. rozencultuur	29
>65% van de totale arbeidsbehoefte t.b.v. anjercultuur	12
>75% van de totale arbeidsbehoefte t.b.v. rozen- en anjercult.	5
>65% van de totale arbeidsbehoefte t.b.v. potplantencultuur	24
>75% van de totale arbeidsbehoefte t.b.v. sering- en anjercult.	3
overige bedrijven	<u>10</u>
totaal	83

Rekeninggehouden met het minimaal noodzakelijk geachte aantal waarnemingen per groep konden gemiddelden worden berekend voor:

	bedrijven
a. bedrijven met hoofdzakelijk rozen en/of anjers	46
b. (waarvan bedrijven met hoofdzakelijk rozen 29 bedrijven)	
c. (waarvan bedrijven met hoofdzakelijk anjers 12 bedrijven)	
d. bedrijven met hoofdzakelijk potplanten	24
e. overige bedrijven	<u>13</u>
f. alle bedrijven tezamen	83

In de samenvatting van de resultaten (hoofdstuk II zijn de onder a, d, e en f vermelde groepen opgenomen; in de bijlagen van dit verslag zijn de gemiddelden van alle hierbovengenoemde groeperingen weer gegeven.

§ 4. De kosten en de opbrengsten

a. Gewaardeerde kosten

De bedrijfsresultaten zijn bepaald volgens de bij het L.E.I. gebruikelijke methode. Deze houdt in, dat de berekening van rente en afschrijving van de duurzame produktiemiddelen is gebaseerd op de vervangingswaarde en dat kosten, welke niet tevens uitgaven zijn (handenarbeid van de ondernemer en zijn gezin, rente van eigen vermogen e.d.), zijn gewaardeerd.

Voor deze kostenwaardering zijn de benodigde gegevens op het bedrijf verzameld.

De berekening van de rente had plaats op basis van 4% over het - nader omschreven - in het bedrijf vastgelegde vermogen.

De afschrijvingen zijn berekend op grond van bij het L.E.I. bestaande inzichten met betrekking tot de economische levensduur en het waardeverloop van de onderscheiden duurzame produktiemiddelen. Hierbij wordt opgemerkt dat voor glasopstanden en verwarmingsinstallaties is uitgegaan van een degressief waardeverloop (afschrijving vast percentage van de boekwaarde). Dit betekent dat afschrijving en rente op glasopstanden en verwarmingsinstallaties lager worden naarmate deze produktiemiddelen in leeftijd stijgen. Voor de overige objecten is een lineair waardeverloop verondersteld. Afschrijving en rente zijn in deze gevallen jaarlijks gelijk, behoudens veranderingen veroorzaakt door prijsstijgingen.

Als vergoeding voor de arbeid, welke door de ondernemer en zijn gezinsleden is verricht, is alleen de handenarbeid in rekening gebracht. Voor een waardering van de kosten, die voor leiding en toezicht door de ondernemer zouden zijn in te calculeren, ontbreken nl. de daartoe benodigde normatieve gegevens.

De kosten van de handenarbeid zijn berekend op basis van een taxatie van de door de ondernemer en zijn gezinsleden verrichte hoeveelheid handenarbeid. Deze arbeid is gewaardeerd overeenkomstig het loon (inclusief sociale lasten) volgens de Collectieve Arbeidsovereenkomst voor volwassen mannelijke en vrouwelijke arbeiders en jeugdigen, met dien verstande dat voor overuren geen toeslag op het normale uurtarief is toegepast. Op grond van deze C.A.O. is voor de ondernemer onder andere een diplomatoeslag ingecalculleerd.

b. Betaalde kosten

De betaalde kosten over 1963 waren ten tijde van het onderzoek nog niet bekend. Deze moesten derhalve worden begroot. Voor deze begroting is gebruik gemaakt van taxaties welke in overleg met de deelnemers aan het onderzoek zijn verricht. Met inachtneming van eventuele veranderingen in de productiecapaciteit zijn de betaalde kosten overigens getoetst aan de fiscale jaarrekeningen van de bedrijven over 1962.

c. Opbrengsten

De produkten werden grotendeels verkocht via de plaatselijke veilingen, die desgevraagd een opgave verstrekten van de nettoveilingomzet per deelnemer. Dit was mogelijk dank zij de machtiging die voor dit doel door de kweker was verleend.

De opbrengsten die niet via de veiling werden verkregen zijn, in samenwerking met de deelnemers, geschat tijdens het bezoek dat in het voorjaar van 1964 aan de bedrijven werd gebracht.

Mutaties in de waarde van de plantopstand zijn, hetzij positief (waardestijging van jonge plantopstanden), hetzij negatief (afschrijving op volwassen plantopstanden), eveneens onder de opbrengsten verantwoord.

§ 5. K e n g e t a l l e n

Vele cijfers (kosten, opbrengsten, vermogen, grondgebruik en arbeidsbezetting) zijn voor de onderscheiden groepen in een gemiddelde per bedrijf tot uitdrukking gebracht. Dit gemiddelde is berekend door de totalen van de absolute cijfers te delen door het aantal bedrijven.

Het gezinsinkomen en de bestanddelen daarvan zijn gemiddeld per ondernemer, het arbeidsinkomen tevens in een gemiddelde per manjaar weergegeven.

1. Het netto-overschot

Het economische resultaat wordt tot uitdrukking gebracht door middel van het begrip netto-overschot. Het wordt gevormd door het verschil tussen de opbrengsten en de kosten.

In de kosten is geen bedrag opgenomen als vergoeding voor de functie van leiding en toezicht van de ondernemer. Daar deze kostenelementen derhalve nog in het netto-overschot aanwezig zijn, mag dit laatste niet zonder meer als de bedrijfseconomische winst worden beschouwd.

Netto-overschot gemiddeld per bedrijf

De kosten, de opbrengsten en het netto-overschot zijn voor elke onderscheiden groep van bedrijven in een gemiddeld bedrag per bedrijf weergegeven. Behalve in absolute bedragen per bedrijf is het netto-overschot - ten behoeve van de vergelijkbaarheid met andere typen en takken van bedrijf - vervolgens door middel van de volgende verhoudingsgetallen tot uitdrukking gebracht.

Netto-overschot per f.100,- kosten

Dit kengetal is berekend door het totale netto-overschot per groep van bedrijven te delen door 1% van de kosten van die bedrijven (gewogen gemiddelde).

Netto-overschot per eenheid produktiefactor

Het netto-overschot is vervolgens in principe betrokken op de produktiefactoren grond, kapitaal en arbeid, factoren uit welke samenwerking het resultaat in feite is ontstaan.

a. Netto-overschot per m² glasoppervlakte

Door de ondergeschikte betekenis van de opengrondsteelt in de meeste bedrijven was het mogelijk en verantwoord de oppervlakte open grond van enkele belangrijke groepen van bedrijven - op basis van de arbeidsbehoefte - tot "grond onder glas" (kassen en bakken) te herleiden.

b. Netto-overschot per f.100,- geïnvesteerd vermogen per 1-1-1963

Het geïnvesteerde vermogen is voorgesteld door het bedrag, dat verkregen wordt door optelling van:

1. de economische boekwaarde van de dode en de levende inventaris;
2. de verkoopwaarde van de grond;
3. de normale behoefte aan vlottende middelen.

De berekeningen hiervan zijn gebaseerd op globale taxaties naar de toestand bij de aanvang van het kalenderjaar.

Ten aanzien van duurzame slijtende produktiemiddelen die geen betrekking hebben op glasopstanden en verwarmingsinstallaties is verondersteld dat zij op dat moment een waarde hadden van 60% van de nieuwwaarde. Deze laatste categorie maakte voor 24% deel uit van het totale vermogen, dat op deze basis berekend, per 1-1-1963 in de slijtende duurzame produktiemiddelen was opgesloten. Met de waarde van teeltvergunning is voor deze vermogensberekening geen rekening gehouden.

c. Netto-overschot per manjaar arbeidsbezetting :

Voor de berekening van dit kengetal is het netto-overschot gedeeld door de - tot volwaardige arbeidskrachten herleide en in manjaren uitgedrukte - arbeidsbezetting.

2. Het inkomen

Het arbeidsinkomen per manjaar

Van het inkomen per produktiefactor is alleen het arbeidsinkomen - per manjaar arbeidsbezetting - tot uitdrukking gebracht.

Onder het arbeidsinkomen is verstaan het bedrag dat door hen, die arbeid in het bedrijf hebben verricht, tezamen als inkomen is genoten. Het is berekend door het netto-overschot te vermeerderen met het bedrag dat als kosten van arbeid is opgenomen. Na deling van dit inkomen door het aantal - tot volwaardige arbeidskrachten herleide - manjaren, wordt het bedrag gevonden dat gemiddeld per manjaar als inkomen werd verkregen.

Het inkomen van de ondernemer

Voorts is berekend, welk bedrag uit de bedrijfsexploitatie aan de ondernemer ten deel viel. In de eerste plaats betreft dit de vergoeding die, bij de berekening van het netto-overschot, in de kosten is gecalculceerd voor de handenarbeid die door de ondernemer persoonlijk in het bedrijf is verricht. Voegen wij dit bedrag toe aan het netto-overschot, dan ontstaat het bedrag dat als arbeidsinkomen van de ondernemer is aangeduid.

De kosten bevatten voorts een rentevergoeding voor het vermogen dat in het bedrijf is geïnvesteerd. Voor zover het bedrag van deze vergoeding hoger is dan het bedrag dat door de ondernemer aan rente voor geleende gelden is betaald, vormt het verschil daarvan eveneens een bestanddeel van het inkomen van de ondernemer.

Bij toevoeging van laatstgenoemd inkomensbestanddeel aan het arbeidsinkomen van de ondernemer wordt het bedrag verkregen dat met ondernemersinkomen is aangeduid.

Tenslotte is ook het gezinsinkomen van de ondernemer voor zover uit het bedrijf verkregen tot uitdrukking gebracht. Dit bedrag betreft het ondernemersinkomen, verhoogd met het - als kosten gecalculceerde - bedrag voor de handenarbeid, welke door gezinsleden in het bedrijf is verricht.

HOOFDSTUK II

SAMENVATTING VAN DE RESULTATEN VAN HET ONDERZOEK

§ 1. De bedrijfsresultaten

In bijlage 1 van dit verslag zijn gedetailleerde gegevens opgenomen betreffende grondgebruik en arbeidsbezetting. Bijlage 2 geeft een specificatie van kosten, opbrengsten en netto-overschot en bevat kengetallen waarin de rentabiliteit en het inkomen tot uitdrukking zijn gebracht.

De gegevens van de bijlagen 1 en 2 zijn in tabel 2 samengevat.

Tabel 2

SAMENVATTING VAN DE VOORLOPIG BEREKENDE RESULTATEN OVER 1963
(gemiddeld per bedrijf)

	Totaal Aals- meer e.o.	Rozen en/of anjers	Pot- plan- ten	Overige bedrij- ven
Aantal bedrijven	83	46	24	13
Aantal bedrijven in %	100	55	29	16
Omzet in %	100	71	13	16
Bloementeelt onder glas (are)	27	30	16	24
Arbeidsbezetting in manjaren	3,06	2,83	3,93	3,31
Geïnvesteed vermogen per 1-1-1963	136000	142000	110000	135000
Idem per manjaar arbeidsbezetting	44000	50000	28000	41000
Opbrengsten	67300	70600	64700	57400
Kosten	54700	54600	58900	52300
Netto-overschot	12600	16000	5800	5100
Netto-overschot:				
per f.100,- kosten	23	29	10	10
per m2 glasoppervlakte	4,10	5,00	3,50	1)
per f.100,- geïn. vermogen	9	11	5	4
per manjaar arbeidsbezetting	4100	5700	1500	1500
Inkomen				
Arbeidsinkomen per manjaar	10400	12000	7500	7900
Arbeidsinkomen van de ondernemer	15300	18500	10300	10100
Ondernemersinkomen	17500	20900	12100	12200

1) Niet berekend in verband met de relatief grote oppervlakte opengrondcultures.

§ 2. De spreiding van de rentabiliteit

In bijlage 3 is de spreiding van de rentabiliteit per bedrijf - voorgesteld door het netto-overschot per f.100,- kosten - grafisch weergegeven. Omdat de potplantenbedrijven met hogere percentages in de steekproef zijn vertegenwoordigd dan de andere groepen bedrijven, zijn de vakjes, elk een bedrijf voorstellend, voor de potplantenbedrijven naar verhouding kleiner genomen.

In tabel 3 is de spreiding van de gemiddelde rentabiliteit voor de belangrijkste groepen van bedrijven samengevat.

Ter voorkoming van misverstand dient hierbij te worden opgemerkt, dat onder winstgevende bedrijven zijn verstaan bedrijven, waarvan de opbrengsten hoger zijn dan de kosten (het verschil is het netto-overschot). In de kosten zijn vergoedingen begrepen voor de handenarbeid van de ondernemer en de gezinsleden, alsmede een rentevergoeding van 4% over het per 1-1-1963 geïnvesteerde vermogen.

Tabel 3

SPREIDING VAN HET NETTO-OVERSCHOT PER F. 100,- KOSTEN
(aantal bedrijven in procenten)

	Totaal Aalsmeer e.o.	Rozen en/of anjers	Pot- plan- ten	Overige bedrij- ven
Aantal bedrijven	83	46	24	13
Percentage van de kosten	%	%	%	%
<u>Negatief:</u>				
meer dan 20	11	11	6	16
20 - 0	14	11	40	8
totaal verliesgevend	25	22	46	24
<u>Positief:</u>				
0 - 20	32	22	42	61
20 - 40	22	26	6	15
40 - 60	17	24	6	-
60 - 80	3	4	-	-
meer dan 80	1	2	-	-
totaal winstgevend	75	78	54	76
	100	100	100	100

§ 3. De spreiding van het ondernemers-
inkomen

Voor de samenstelling van het inkomen dat gemiddeld per ondernemer uit het bedrijf werd verkregen, raadplege men bijlage 4. De spreiding van het ondernemersinkomen is in tabel 4 tot uitdrukking gebracht.

Tabel 4

SPREIDING VAN HET ONDERNEMERSINKOMEN
(aantal ondernemers per inkomensklasse in %)

	Totaal Aalsmeer e.o.	Rozen en/of anjers	Pot- plan- ten	Overige bedrij- ven
Aantal bedrijven	83	46	24	13
Aantal ondernemers	144	65	54	25
<u>Inkomensklasse:</u>	%	%	%	%
< f. 2.500,-	6	8	3	4
f. 2.500,- - f. 5.000,-	7	6	15	4
f. 5.000,- - f. 7.500,-	8	7	19	-
f. 7.500,- - f. 10.000,-	11	8	13	20
f. 10.000,- - f. 15.000,-	28	20	20	52
f. 15.000,- - f. 25.000,-	20	18	24	20
f. 25.000,- - f. 40.000,-	14	22	6	-
> f. 40.000,-	6	11	-	-
	100	100	100	100

§ 4. Vergelijking met vorige jaren

Zoals reeds in hoofdstuk I werd toegelicht, heeft de nieuwe steekproef betrekking op een universum dat in omvang en samenstelling enigermate verschilt van het universum dat in de jaren 1958 t/m 1962 als uitgangspunt voor dit onderzoek was genomen.

Het aantal bedrijven is o.m. toegenomen doordat de gemeente Uithoorn aan het steekproefuniversum is toegevoegd, het is gedaald doordat voor de bedrijfskeuze een scherpere scheiding is toegepast van de zuivere kwekerijen t.o.v. de bedrijven met handel. De wijzigingen welke de steekproef t.a.v. de structuur en de grootteverhoudingen der bedrijven hierdoor onderging had consequenties voor de berekening van de gemiddelde rentabiliteit. Dit gold in het bijzonder de potplantenbedrijven, waarvan de grotere bedrijven gemiddeld aanmerkelijk beter renderen dan de kleinere. Onder invloed van deze verschillen in rendementsniveau en van de verschillen in "gewicht" voor de berekening van de (gewogen) gemiddelde rentabiliteit tussen grote en kleine bedrijven leidde het een en ander tot een lagere voorstelling van de rentabiliteit van de potplantenbedrijven ten opzichte van vorige jaren.

Andere factoren die op de rentabiliteitsvoorstelling invloed hebben gehad betreffen het aantal bedrijven waarmee de bedrijven in het algemeen en de (weinig talrijke maar zeer invloedrijke) grotere potplantenbedrijven in het bijzonder in de steekproef zijn vertegenwoordigd.

In verband met de eisen welke - voor een betrouwbare informatie - aan het minimale aantal bedrijven in de steekproef worden gesteld waren de potplantenbedrijven met 25% in de oude steekproef vertegenwoordigd. In de steekproef van 1963 bedroeg dit percentage 20%, voor de grotere bedrijven zelfs 50% (voor de talrijker overige bedrijven bedroeg dit percentage 10%).

Een verschil dat eveneens invloed op de berekening van de gemiddelde rentabiliteit kan hebben uitgeoefend betreft het feit dat de keuze in de oude steekproef beperkt was tot de cliënten van een 10-tal (grotere) administratiekantoren. Bij de nieuwe steekproef is op dit punt geen beperking gesteld, waardoor 36 boekhouders en/of administratiekantoren bij het onderzoek werden betrokken.

Als gevolg van de genoemde verschillen tussen de oude en de nieuwe steekproef was het niet mogelijk een juist beeld te geven van het verloop van de rentabiliteit van 1962 op 1963.

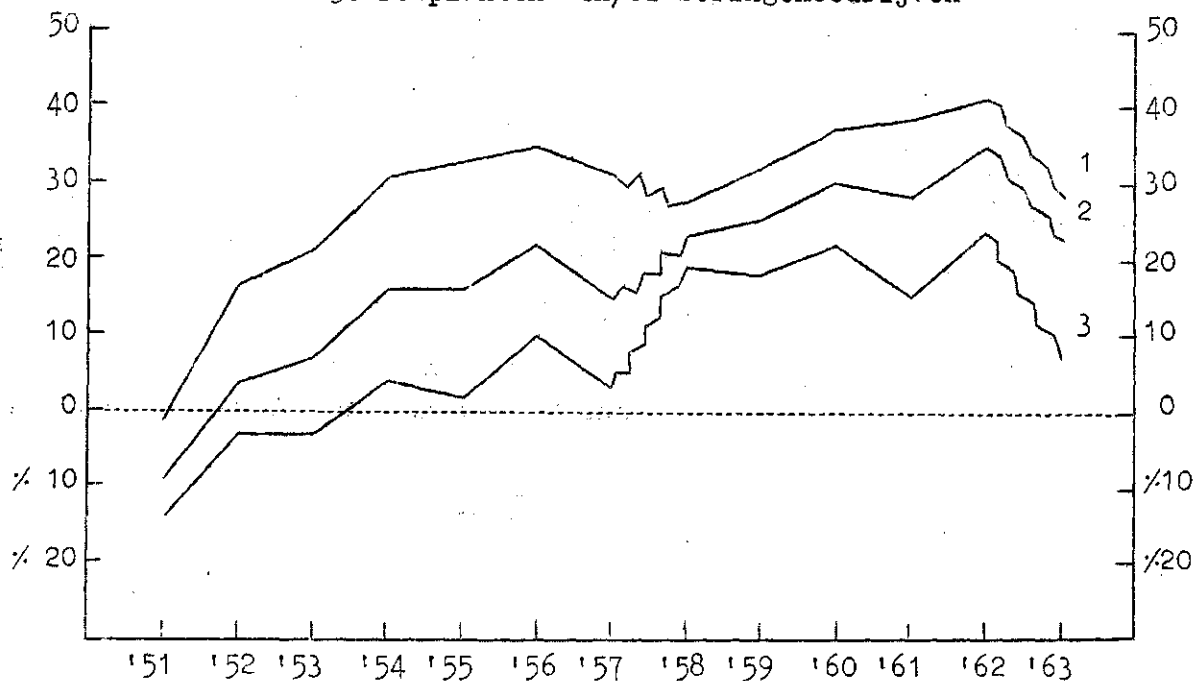
In verband met deze onderbreking van het ontwikkelingsbeeld is in onderstaande grafiek, waarin de over 13 achtereenvolgende jaren berekende rentabiliteit voor de belangrijkste groepen van bedrijven tot uitdrukking is gebracht, de lijn van 1962 op 1963 (evenals bij de steekproefvernieuwing van 1957 op 1958) in zig-zagvorm weergegeven.

Grafiek 1

DE ONTWIKKELING VAN DE RENTABILITEIT IN DE JAREN 1951 T/M 1963

Netto-overschot
per f 100,-
kosten

1. Rozen- en/of anjerbedrijven
2. Alle bedrijven
3. Potplanten- en/of seringenbedrijven



1) 1962 en 1963 voorlopige berekening

Tenslotte zijn in tabel 5 enkele cijfers opgenomen waaruit een indruk kan worden verkregen van de ontwikkeling die het gemiddelde Aalsmeerse bedrijf sinds 1958 heeft ondergaan.

Tabel 5

VERGELIJKING PERIODE 1958 T/M 1963
(gemiddeld per bedrijf)

	1958	1959	1960	1961	1962 ¹⁾	1963 ¹⁾
Aantal bedrijven	93	92	92	90	88	83
Bloemisterij onder verwarmd staand glas (are)	22	23	24	25	25	27
Bloemisterij in de open grond (are)	17	18	17	18	17	14
Arbeidsbezetting (manjaren)	3,14	3,24	3,24	3,32	3,29	3,06
Geïnvesteed vermogen	87000	95000	104000	121000	132000	136000
Opbrengsten	45710	49810	56790	60640	68400	67300
Kosten	37040	39720	43590	47300	50800	54700
Netto-overschot	8670	10090	13200	13340	17600	12600
<u>Netto-overschot:</u>						
per f. 100,- kosten	23	25	30	28	35	23
per f. 100,- geïnvesteerd vermogen	10	11	13	11	13	9
per manjaar	2760	3110	4070	4020	5400	4100
<u>Inkomen</u>						
Arbeidsinkomen per manjaar	7310	7770	9240	9700	11400	10400
Arbeidsinkomen van de ondernemer	10370	11330	13420	13820	16400	15300
Ondernemersinkomen	12060	13180	15370	16120	18900	17500

1) 1962 en 1963 voorlopige berekening.

GRONDGEBRUIK (IN ARE) EN ARBEIDSBEZETTING OVER 1963
(gemiddeld per bedrijf)

	Totaal		Rozen en/of anjers		Potplanten	Overige bedrijven
	Aalsmeer e.o.	totaal	w.v. rozen	w.v. anjers		
Aantal bedrijven	83	46	29	12	24	13
Aantal bedrijven in %	100	55	35	14	29	16
Rozen : 1-jarig	2,6	3,7	4,9	-	0,3	0,6
meerjarig	13,0	18,1	26,5	0,9	0,9	3,3
Anjers : 1-jarig	2,8	3,0	0,8	8,6	0,1	4,0
meerjarig	3,7	3,5	0,4	9,0	-	6,9
1-jarig (na seringentrek)	-	-	-	-	-	-
Seringen en andere trekheesters (kas)	0,2	-	-	-	-	0,7
Seringen (in overige kassen) 1)	(0,3)	(0,1)	(0,2)	(0,1)	(0,6)	(0,9)
Seringen en overige trekheesters (akker)	10,0	3,5	3,9	1,3	13,8	30,3
Potplanten: warme kas	1,5	-	-	-	9,9	1,1
warme kas (na seringentrek)	0,1	-	-	-	0,7	-
warme bak	0,3	-	-	-	1,9	0,3
koude bak	0,1	-	-	-	1,0	-
Ov.cult.in kassen: als hoofdteelt	2,7	2,0	2,3	1,2	0,8	6,4
: als voor- of nateelt 1)	(1,5)	(1,8)	(1,4)	(2,3)	(0,5)	(1,2)
Opengrondcultures bestemd voor de kas (excl. trekheesters)	0,8	0,1	0,1	-	0,7	3,5
Overige bloemisterij in de open grond	3,3	1,8	1,6	3,1	3,6	8,4
Kweekkassen	0,2	0,1	0,1	0,3	0,4	0,5
Groenten en fruit	2,5	2,4	2,2	2,3	2,1	2,6
Totaal beteelde oppervlakte	43,8	38,2	42,8	26,7	36,2	68,6
Aantal ondernemers per bedrijf	1,59	1,41	1,38	1,25	2,02	1,92
Arbeid van de ondernemer(s) (in manjaren)	1,71	1,52	1,46	1,37	1,95	2,19
Arbeid van gezinsleden (in manjaren)	0,38	0,39	0,48	0,33	0,49	0,27
Arbeid van vast personeel (in manjaren)	0,83	0,78	0,99	0,35	1,23	0,76
Arbeid van los personeel (in manjaren)	0,14	0,14	0,12	0,15	0,26	0,09
Totale arbeidsbezetting (in manjaren)	3,06	2,83	3,05	2,20	3,93	3,31
Arbeid door ondernemer en gezin (in %)	68	68	64	77	62	74

1) In verband met dubbelstellingen tussen haakjes geplaatst

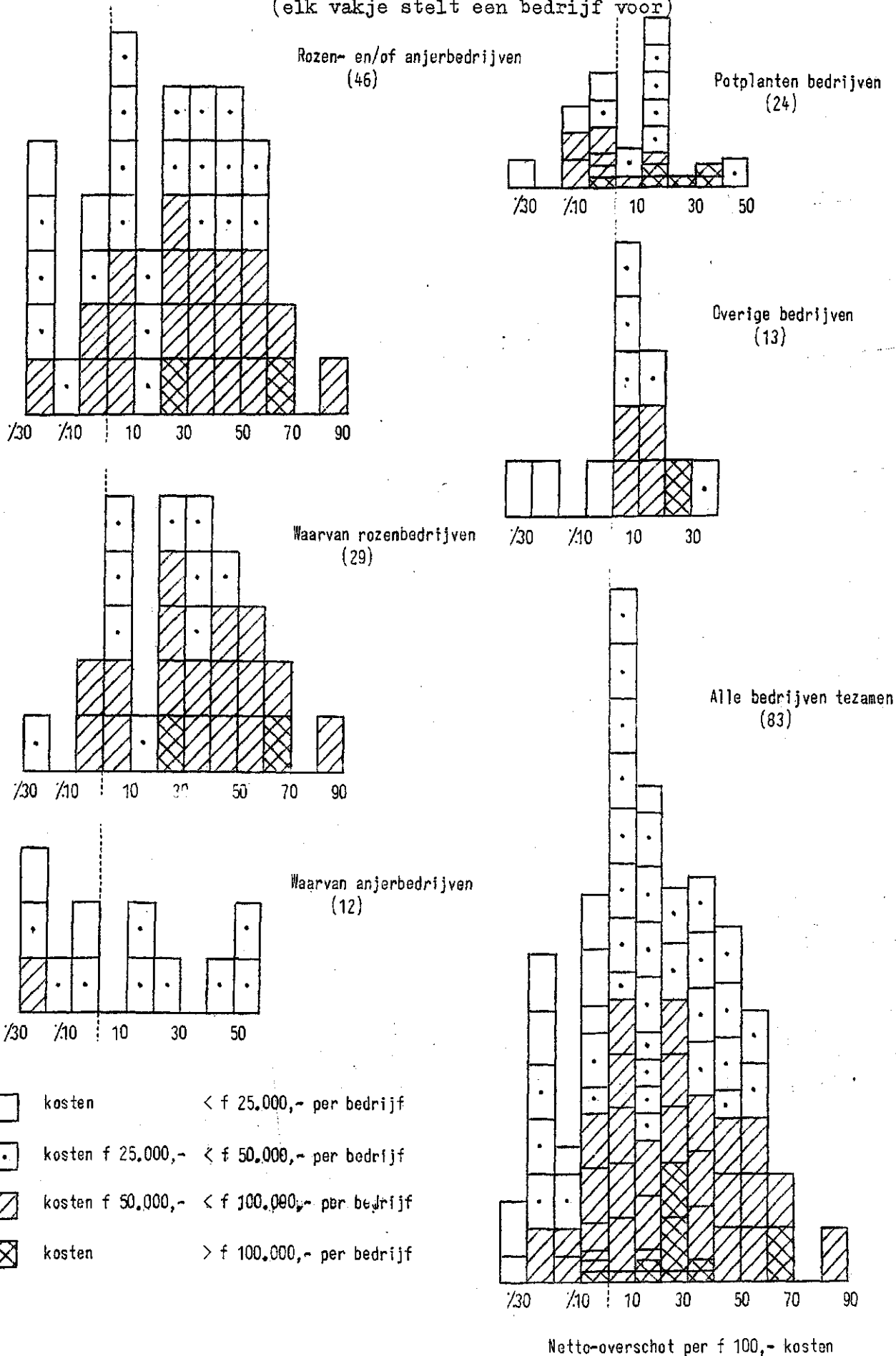
BEDRIJFSRESULTATEN OVER 1963
(voorlopige cijfers, gemiddeld per bedrijf)

	Totaal Aalsmeer e.o.	Rozen en/of anjers		Potplanten	Overige bedrijven
		totaal	w.v. rozen		
Aantal bedrijven	83	46	29	24	13
Aantal bedrijven in %	100	55	35	29	16
Omzet in %	100	71	54	13	16
Gefinveesterd vermogen per 1 januari 1963	136000	142000	169000	110000	135000
Kosten					
Afschrijvingen	6200	6500	7600	4900	5700
Huur en pacht	500	700	700	300	100
Rente	5300	5500	6600	4300	5400
Arbeid ondernemers	11300	10100	9700	12900	14400
Arbeid gezinsleden	2000	2000	2500	2500	1500
Arbeid betaald personeel	6000	5800	7400	8600	5100
Materialen	17600	18000	21600	19600	14800
Diensten van derden en overige kosten	5800	6000	7100	5800	5300
Totaal	54700	54600	63200	58900	52300
Opbrengsten					
Verkopen (en overige opbrengsten)	65600	68200	82700	64600	57200
Aanwas plantopstand	1700	2400	2900	1000	200
Totaal	67300	70600	85600	64700	57400
Netto-overschot	12600	16000	22400	5800	5100
Netto-overschot					
per f.100,- kosten	23	29	35	10	10
per m2 glasoppervlakte	4,10	5,00	6,10	1,70	1)
per f.100,- geïnvesteerd vermogen	9	11	13	4	4
per manjaar arbeidsbezetting	4100	5700	7300	1600	1500
Inkómen					
Arbeidsinkomen per manjaar	10400	12000	13800	7700	7900
Arbeidsinkomen van de ondernemer	15300	18500	23200	10200	10300
Ondernemersinkomen	17500	20900	26200	11500	12200

1) Niet berekend in verband met de relatief grote oppervlakte opengrondscultures.

Bijlage 3

SPREIDING VAN HET NETTO-OVERSCHOT PER F.100,- KOSTEN
(elk vakje stelt een bedrijf voor)



INKOMEN UIT HET BEDRIJF OVER 1963
(voorlopige cijfers, gemiddeld per ondernemer)

	Totaal Aalsmeer e.o.	Rozen en/of anjers		Potplanten	Overige bedrijven	
		totaal	w.v. rozen w.v. anjers			
Aantal bedrijven	83	46	29	24	13	
Aantal ondernemers	144	65	40	54	25	
Netto-overschot	8100	11400	16200	2900	3200	2600
Handenarbeid ondernemer	7200	7100	7000	7300	7100	7500
Arbeidsinkomen van de ondernemer	15300	18500	23200	10200	10300	10100
Rente meer berekend dan betaald	2200	2400	3000	1300	1800	2100
Ondernemersinkomen	17500	20900	26200	11500	12100	12200
Handenarbeid gezinsleden	1300	1400	1900	1200	1400	800
Gezinsinkomen uit bedrijf	18800	22300	28100	12700	13500	13000

In de reeks Verslagen van het Landbouw-Economisch Instituut zijn op dit gebied onder meer reeds verschenen.

No.		Prijs
27	Rentabiliteit van de bloemeteelt te Aalsmeer, voorlopige berekening 1962, juli 1963	f. 2,50
38	Rentabiliteit van de tuinbouw in het Geestmerambacht en het Grootslag, voorlopige berekening 1962, oktober 1963	f. 2,50
55	Bedrijfsuitkomsten van de tuinbouw 1961, januari 1964	f. 5,50
71	Rentabiliteit van de tuinbouw in het Zuidhollands Glasdistrict, voorlopige berekening 1963, mei 1964	f. 3,-
77	Rentabiliteit van de tuinbouw in het gebied Venlo-Blerick-Tegelen, voorlopige berekening 1963, juni 1964	f. 3,-
69	Rentabiliteit van de groenteteelt op het eiland IJsselmonde, voorlopige berekening 1963, juni 1964	f. 3,-
96	Rentabiliteit van het kwekersbedrijf in de Bloembollenstreek en Anna-Paulowna/Breezand, voorlopige berekening 1963, augustus 1964	f. 3,-
97	Rentabiliteit van de bloemeteelt te Aalsmeer, voorlopige berekening 1963, september 1964	f. 3,-

VOLLEDIGE LIJST VAN ACTUELE L.E.I.-PUBLIKATIES OP AANVRAAG GRATIS VERKRIJGBAAR.