

L. van Noort

RENTABILITEIT VAN HET KWEKERSBEDRIJF IN DE BLOEMBOLLENSTREEK  
EN ANNA-PAULOWNA/BREEZAND

Voorlopige berekening 1963

L7  
96 A

VERSLAGEN  
No, 96



Augustus 1964

64/1047

6

1947

1947

1947

1947

1947

1947

6

1947

1947

1947

## INHOUDSOPGAVE

		Blz.
WOORD VOORAF		7
HOOFDSTUK I	OPZET EN METHODE VAN HET ONDERZOEK	7
	§ 1. De steekproef	7
	§ 2. De periode waarop het onderzoek betrekking heeft	8
	§ 3. De groepering van de bedrijven	8
	§ 4. De kosten	9
	§ 5. De opbrengsten	10
	§ 6. Het systeem van waardebepaling van de bloembollen- kraam	11
	§ 7. Kengetallen	12
	§ 8. Het inkomen	13
HOOFDSTUK II	SAMENVATTING VAN DE RESULTATEN	14
	§ 1. De bedrijfsresultaten	14
	§ 2. De spreiding van de rentabiliteit	15
	§ 3. De kosten en opbrengsten per R.R <sup>2</sup>	16
	§ 4. De opbrengsten van de bollensoorten per R.R <sup>2</sup>	18
	§ 5. De spreiding van het ondernemersinkomen	18
	§ 6. Vergelijking met vorige jaren	19
BIJLAGEN	DE BLOEMBOLLENSTREEK	22
	1. Grondgebruik en arbeidsbezetting	22
	2. Bedrijfsresultaten	23
	3. Spreiding van het netto-overschot per f. 100,- kosten	24
	4. Inkomen uit het bedrijf	25
	ANNA-PAULOWNA/BREEZAND	26
	5. Grondgebruik en arbeidsbezetting	26
	6. Bedrijfsresultaten	27
	7. Spreiding van het netto-overschot per f. 100,- kosten	28
	8. Inkomen uit het bedrijf	29



## WOORD VOORAF


In het kader van de algemene opdracht jaarlijks de bedrijfs-economische resultaten van de tuinbouw te onderzoeken geeft dit verslag een voorlopig beeld van de financiële resultaten over 1963 van het kwekersbedrijf in de Bloembollenstreek en in Anna-Paulowna/Breezand.

Het overzicht heeft uitsluitend betrekking op kwekerijbedrijven. Bedrijven, waarin naast het kweken van bloembollen ook handel in bloembollen plaatsheeft - de z.g. exportbedrijven - zijn niet in het onderzoek betrokken.

Dit verslag is het vierde in de reeks van rentabiliteitsberekeningen die dit jaar wordt uitgebracht. De definitieve resultaten zullen in 1965, tezamen met die van andere onderzochte centra, worden gepubliceerd.

Het verslag is onder leiding van A. Holkamp samengesteld door L. van Noort.

DE ADJ.-DIREKTEUR,



(Dr. A. Maris)

's-Gravenhage, augustus 1964

## HOOFDSTUK I

### OPZET EN METHODE VAN HET ONDERZOEK

#### § 1. De steekproef

Uit de groep van kwekersbedrijven, die de basis van het onderzoek vormt, is een steekproef genomen van 113 bedrijven.

Het onderzoek is voor de Bloembollenstreek - omvattende de gemeenten Hillegom, Lisse, Sassenheim, Voorhout, Noordwijk en Noordwijkerhout - en voor de gemeente Anna-Paulowna uit een oogpunt van bedrijfs-grootte representatief voor de groep van kwekersbedrijven die aan ten minste één man een voldoende arbeidstaak opleveren en niet met andere takken van bedrijf zijn gemengd.

De Bloembollenstreek is met 73, het gebied Anna-Paulowna/Breezand met 40 bedrijven in het onderzoek betrokken.

Voor de Bloembollenstreek is met ingang van dit verslagjaar een nieuwe steekproef samengesteld, waarin  $\pm 12\frac{1}{2}\%$  van de te onderzoeken bedrijven is opgenomen. Als basis voor de keuze van de bedrijven hebben gegevens van de landbouwtelling 1963 gediend. Volgens deze telling bedroeg het aantal bedrijven met bollenteelt in bovengenoemde gemeenten  $\pm 1800$ . Na aftrek van bedrijven die, op grond van gegevens uit de landbouwtelling, onvoldoende emplooi aan één man gedurende een vol jaar verschaffen en van bedrijven met handel e.d. resteerden 661 bedrijven, zoals blijkt uit tabel 1.

Tabel 1

HET UNIVERSUM EN HET STEEKPROEFUNIVERSUM

	Aantal bedrijven		Arbeidsbehoefte	
		%	manjaren	%
Bedrijven met een arbeidsbehoefte < 1 manjaar	789	44	300	7
Bedrijven van kwekers/handelaars	200	11	1600	39
Bedrijven gemengd met andere takken van bedrijf of beroep	163	9	492	12
Bedrijven (in eerste aanleg) geschikt voor deelname aan het onderzoek	661	36	1758	42
	1813	100	4150	100

De 661 zuivere kwekersbedrijven, waarop het onderzoek betrekking heeft, omvatten derhalve in de desbetreffende 6 gemeenten 36% van het aantal bedrijven met bloembollenteelt, oftewel 42% van de totale arbeidsbehoefte voor bloembollen.

De steekproef welke uit deze 661 bedrijven is getrokken omvat:

	aantal bedrijven	arbeidsbehoefte in manjaren
te onderzoeken universum	661	1758
opgenomen in steekproef 1)	81	214
steekproef in % van het universum	12,3%	12,2%

Het gebied Anna-Paulowna/Breezand is met ruim 20% van het te onderzoeken universum vertegenwoordigd. De steekproef in dit gebied dateert van 1961 en is gebaseerd op gegevens van de landbouwtelling van 1959. In verband met het geringe aantal bedrijven met overwegend bijgoed, werd 34% van deze groep in het onderzoek betrokken. De steekproef uit de groep bedrijven met overwegend hoofdsoorten bedroeg 17%. Bij de weergave van gemiddelde cijfers voor dit gebied is rekening gehouden met het verschil in grootte van de steekproef.

Voor een uitvoerige weergave van de structuur van de tuinbouw in dit gebied wordt verwezen naar Rapport No. 404 (rentabiliteit over 1961, voorlopige berekening). Voor de Bloembollenstreek zijn deze gegevens in een afzonderlijke publikatie opgenomen, welke voor belangstellenden op aanvraag gratis verkrijgbaar is.

### § 2. De periode waarop het onderzoek betrekking heeft

Voor de berekening van de resultaten zijn de opbrengsten van de oogst 1963 - ongeacht het tijdstip waarop deze zijn verkregen - verminderd met de kosten over het kalenderjaar 1963.

### § 3. De groepering van de bedrijven

De bedrijven zijn ingedeeld naar bedrijfstypen. De criteria voor deze indeling zijn, door de sterk afwijkende samenstelling van de bloembollenkraam, voor beide gebieden verschillend. Voor de bloembollenstreek hebben de hierna vermelde percentages betrekking op de normale arbeidsbehoefte voor de met hyacinten en tulpen beteelde oppervlakten. Voor Anna-Paulowna/Breezand zijn de bedrijven ingedeeld naar de mate waarin hoofdsoorten en bijgoed werden aangetroffen. Voor deze onderscheiding werd uitgegaan van de normale arbeidsbehoefte.

---

1) Tijdens de werving van de deelnemers aan het onderzoek, werd op 8 bedrijven handel in bloembollen aangetroffen (hetgeen niet bleek uit de landbouwtelling). Deze bedrijven zijn niet vervangen door "kwekersbedrijven", omdat mag worden aangenomen dat ook onder de bovengenoemde 661 bedrijven een evenredig aantal met handel voorkomt. De steekproef omvat derhalve toch ongeveer 12<sup>1</sup>/<sub>2</sub>% van de bedrijven die voor onderzoek in aanmerking komen.

	Aantal bedrijven
De Bloembollenstreek (% van de arbeidsbehoefte)	
Meer dan 10% hyacinten	22
Overige bedrijven waarvan:	
meer dan 60% tulpen	29
minder dan 60% tulpen	<u>22</u>
	73
Anna-Paulowna/Breezand (% van de arbeidsbehoefte)	
Meer dan 75% hoofdsoorten 1)	20
Minder dan 75% hoofdsoorten 1)	<u>20</u>
	<u>40</u>
	113

1) Hyacinten, tulpen en narcissen.

#### § 4. D e k o s t e n

De bedrijfsresultaten zijn bepaald volgens de bij het L.E.I. gebruikelijke methode. Deze houdt in, dat de berekening van rente en afschrijving van de duurzame produktiemiddelen is gebaseerd op de vervangingswaarde en dat ook kosten, welke niet tevens uitgaven zijn (handenarbeid van de ondernemer en zijn gezin, rente van eigen vermogen e.d.) zijn gewaardeerd.

Voor deze kostenwaardering zijn de benodigde gegevens op het bedrijf verzameld.

#### Rente en afschrijving

De berekening van de rente had plaats op basis van 4% over het gemiddeld in het bedrijf geïnvesteerde vermogen. Voor zover rente werd betaald is deze derhalve niet in aanmerking genomen. De afschrijvingen zijn berekend op grond van bij het L.E.I. bestaande inzichten met betrekking tot de economische levensduur van de onderscheiden duurzame produktiemiddelen.

#### Arbeid van ondernemer en gezinsleden

Als vergoeding voor de arbeid, welke door de ondernemer en zijn gezinsleden is verricht, is alleen de handenarbeid in rekening gebracht. Voor een waardering van de kosten, welke voor leiding en toezicht door de ondernemer waren in te calculeren, ontbreken namelijk de daartoe benodigde normatieve gegevens.

De kosten van de handenarbeid zijn berekend op basis van een taxatie van de door de ondernemer en zijn gezinsleden verrichte hoeveelheid handenarbeid. Deze arbeid is gewaardeerd overeenkomstig het loon (inclusief sociale lasten) volgens de collectieve arbeidsovereenkomst voor volwassen mannelijke en vrouwelijke arbeiders en jeugdigen, met dien verstande dat voor overuren geen toeslag op het normale uurtarief is toegepast.



De betaalde kosten 1) over 1963 waren ten tijde van het onderzoek nog niet bekend. Deze moesten derhalve worden begroot.

Voor deze begroting is gebruik gemaakt van taxaties welke in overleg met de deelnemers aan het onderzoek zijn verricht. Met inachtneming van eventuele veranderingen in de produktiecapaciteit zijn de betaalde kosten overigens getoetst aan de fiscale jaarrekeningen van de bedrijven over 1962.

## § 5. De opbrengsten

De bedragen welke als opbrengst van bloembollen zijn vermeld, hebben betrekking op:

- a. de opbrengsten uit verkopen;
- b. de - negatief opgenomen - inkopen;
- c. de mutaties in de waarde van de bloembollenkraam;
- d. overige opbrengsten.

ad a en b. De opbrengsten uit verkopen en de - negatief opgenomen - inkopen

De verkopen bevatten opbrengsten van eigen oogst, dus voornamelijk leverbare partijen en overigens plantgoed (eventueel van opgeruimde partijen), doch kunnen ook opbrengsten van ingekochte partijen bevatten. De inkopen hebben grotendeels betrekking op aankopen van plantgoed voor de kwekerij, doch bevatten eventueel ook - zoals reeds gezegd - voor doorverkoop bestemde bloembollen.

De verkopen zijn netto; de kortingen voor de surplusregeling, alsmede de vakheffing zijn derhalve in mindering gebracht.

Bij de vaststelling van de verkopen is rekening gehouden met de aan het begin en aan het eind van het teeltjaar nog voorradige gladiolenknollen e.d.

De verkopen en de inkopen zijn ontleend aan de boeken en de bescheiden van de kwekers, die voor deze voorlopige berekening in het voorjaar van 1964 zijn bezocht.

ad c. Mutaties in de waarde van de bloembollenkraam per begin en eind van het teeltjaar (positieve of negatieve "aanwas")

Daar, zoals in §. 6 zal worden beschreven, voor elk bedrijf een vaste waarde per bollensoort wordt aangehouden, kunnen mutaties in de kraamwaarde alleen optreden als gevolg van veranderingen in de oppervlakte van een bepaalde bollensoort (hyacint, tulp, narcis, enz.).

ad d. Overige opbrengsten

In de "overige" opbrengsten zijn begrepen contractteelt en andere werkzaamheden voor derden, bloemenverkoop, verhuur teeltvergunningen, enz.

---

1) W.o. huur van teeltvergunningen.

§ 6. Het systeem van waardebepaling van de bloembollenkraam

Bij de waardebepaling van de bloembollenkraam is uitgegaan van het waardeniveau dat per bedrijf per bollensoort werd aangetroffen. Dit waardeniveau werd afgeleid uit de verkopen: op grond van een, in ons onderzoek over de jaren 1956 tot en met 1960 vastgestelde, verhouding tussen de waarde van het plantgoed en de opbrengst van het verkoopbare deel van de oogst is de plantgoedwaarde van hyacinten, tulpen en narcissen gesteld op resp. 75, 100 en 100% van de opbrengstwaarde van die oogst. De kraam is per oppervlakteëenheid zowel aan het begin als aan het eind van het teeltjaar op deze wijze gewaardeerd, ongeacht of een deel van de kraam aan het eind van het jaar door inkoop is verkregen. Als kosten van de bloembollenkraam is bij dit systeem niet alleen de rente over de waarde van de kraam berekend, maar zijn tevens de inkopen ten laste van de exploitatierekening gebracht. Hierbij zijn van de totale verkopen de inkopen afgetrokken, terwijl een eventuele wijziging in de omvang van de kraam in een aftrek- of optelpost tot uitdrukking is gebracht.

De vraag in hoeverre het werkelijke resultaat door toepassing van deze methode dicht wordt benaderd kan niet zonder meer worden beantwoord. Om een zuivere berekening te kunnen verkrijgen, zou de exploitatierekening nl. jaarlijks dienen te worden belast met een bedrag ter grootte van de waardevermindering waaraan de bloembollenkraam ten gevolge van veroudering van het assortiment onderhevig is.

Ten einde deze waardevermindering te compenseren dient plantgoed van courante rassen te worden aangekocht. De omvang van deze noodzakelijke aankopen voor de instandhouding van de kraam, kan door ons niet worden vastgesteld. Bijgevolg kon niet worden nagegaan in hoeverre de inkopen die hebben plaatsgehadt de waardevermindering dekken, dan wel overtreffen.

Bij een te geringe inkoop van plantgoed zal het gevolgde systeem een geflatteerd beeld van het bedrijfsresultaat te zien geven, terwijl een overmaat van inkopen leidt tot een te ongunstig beeld, omdat hierbij diepteinvesteringen ten laste van de exploitatie zijn gebracht.

Bij een slechte oogst - zoals in 1963 - en/of bij hoge prijzen zal in een aantal gevallen dieper worden geraapt dan de instandhouding van de kraam toestaat. Ook in die gevallen ontstaat bij het gevolgde systeem een geflatteerd beeld van de bedrijfsuitkomsten, indien de verkregen hogere opbrengsten niet of niet in voldoende mate worden gecompenseerd door een inkrimping van de oppervlakte en/of door de inkopen van plantgoed.

Als gevolg van een verschil in de toegepaste methode van berekening zijn de resultaten over de jaren 1961 t/m 1963 niet zonder meer vergelijkbaar met die over de periode 1956 t/m 1960.

Voor een uiteenzetting over het verschil in methode van kraamwaardering zij verwezen naar Rapport No. 404: Rentabiliteit van het kwekersbedrijf in de Bloembollenstreek en Anna-Paulowna, voorlopige berekening 1961.

## § 7. Kengetallen

Vele cijfers (kosten, opbrengsten, vermogen, grondgebruik en arbeidsbezetting) zijn voor de onderscheiden groepen in een gemiddelde per bedrijf tot uitdrukking gebracht. Dit gemiddelde is berekend door de totalen van de absolute cijfers te delen door het aantal bedrijven.

Het gezinsinkomen en de bestanddelen daarvan zijn gemiddeld per ondernemer, het arbeidsinkomen tevens in een gemiddelde per manjaar weergegeven.

### Het netto-overschot

Het economische resultaat wordt tot uitdrukking gebracht door middel van het begrip netto-overschot. Het wordt gevormd door het verschil tussen de opbrengsten en de kosten.

In de kosten is geen bedrag opgenomen als vergoeding voor de functie van leiding en toezicht van de ondernemer. Daar dit kosten-element derhalve nog in het netto-overschot aanwezig is, mag dit laatste niet zonder meer worden aangezien voor de bedrijfseconomische winst.

### Netto-overschot gemiddeld per bedrijf

De kosten, de opbrengsten en het netto-overschot zijn voor elke onderscheiden groep van bedrijven in een gemiddeld bedrag per bedrijf weergegeven. Behalve in absolute bedragen per bedrijf is het netto-overschot - ten behoeve van de vergelijkbaarheid met andere typen en takken van bedrijf - vervolgens door middel van de volgende verhoudingsgetallen tot uitdrukking gebracht.

### Netto-overschot per f. 100,- kosten

Dit kengetal is berekend door het totale netto-overschot per groep van bedrijven te delen door 1% van de kosten van die bedrijven (gewogen gemiddelde).

### Netto-overschot per eenheid produktiefactor

Het netto-overschot is vervolgens betrokken op de produktiefactoren grond, kapitaal en arbeid, factoren uit welke samenwerking het resultaat in feite is ontstaan.

### Netto-overschot per R.R<sup>2</sup> bollenteelt

Voor de berekening hiervan is het netto-overschot gedeeld door de oppervlakte van de bollenteelt (inclusief contractteelt voor derden) bij de aanvang van het teeltjaar 1963.

### Netto-overschot per f. 100,- gemiddeld geïnvesteerd vermogen

Met "gemiddeld geïnvesteerd vermogen" is bedoeld het vermogen dat - op basis van de huidige bedrijfsgrootte en prijzen van de produktiemiddelen - tijdens de levensduur van het bedrijf gemiddeld is geïnvesteerd (inclusief de waarde van gehuurde of gepachte objecten). Het is

bepaald door optelling van:

1. de verkoopwaarde van de grond;
2. de plantgoedwaarde van de bollenkraam;
3. 60% van de vervangingswaarde van de overige duurzame produktie middelen;
4. de normale behoefte aan vlottende middelen.

De sub 2 vermelde kraamwaarde is, zoals gezegd, afgeleid uit de waarde van de verkopen.

Uitdrukkelijk zij vermeld, dat met de waarde van teeltvergunningen voor deze vermogenstaxatie geen rekening is gehouden.

Daar de berekening van het gemiddeld geïnvesteerd vermogen op een vrij grove taxatie berust, wordt hierdoor slechts de orde van grootte aangegeven.

Netto-overschot per manjaar arbeidsbezetting

Voor de berekening van dit kengetal is het netto-overschot gedeeld door de - tot volwaardige arbeidskrachten herleide en in manjaren uitgedrukte - arbeidsbezetting.

## § 8. H e t   i n k o m e n

Het arbeidsinkomen per manjaar

Van het inkomen per produktiefactor is alleen het arbeidsinkomen - per manjaar arbeidsbezetting - tot uitdrukking gebracht.

Onder het arbeidsinkomen is verstaan het bedrag dat door hen, die arbeid in het bedrijf hebben verricht, tezamen als inkomen is genoten. Het is berekend door het netto-overschot te vermeerderen met het bedrag dat als kosten van arbeid is opgenomen. Na deling van dit inkomen door het aantal - tot volwaardige arbeidskrachten herleide - manjaren wordt het bedrag gevonden dat gemiddeld per manjaar als inkomen werd verkregen.

Het inkomen van de ondernemer

Voorts is berekend, welk bedrag uit de bedrijfsexploitatie aan de ondernemer ten deel viel. In de eerste plaats betreft dit de vergoeding die, bij de berekening van het netto-overschot, in de kosten is gecalculeerd voor de handenarbeid die door de ondernemer persoonlijk in het bedrijf is verricht. Voegen wij dit bedrag toe aan het netto-overschot, dan ontstaat het bedrag dat als arbeidsinkomen van de ondernemer is aangeduid.

De kosten bevatten voorts een rentevergoeding voor het vermogen dat in het bedrijf is geïnvesteerd. Voor zover het bedrag van deze vergoeding hoger is dan het bedrag dat door de ondernemer aan rente voor geleende gelden is betaald, vormt het verschil daarvan eveneens een bestanddeel van het inkomen van de ondernemer.

Bij toevoeging van laatstgenoemd inkomensbestanddeel aan het arbeidsinkomen van de ondernemer wordt het bedrag verkregen dat met ondernemersinkomen is aangeduid.

Tenslotte is ook het gezinsinkomen van de ondernemer voor zover uit het bedrijf verkregen tot uitdrukking gebracht. Dit bedrag betreft het ondernemersinkomen, verhoogd met het - als kosten gecalculeerde - bedrag voor de handenarbeid welke door gezinsleden in het bedrijf is verricht.

HOOFDSTUK II

SAMENVATTING VAN DE RESULTATEN VAN HET ONDERZOEK

§ 1. De bedrijfsresultaten

Gedetailleerde gegevens betreffende grondgebruik, arbeidsbezetting, kosten en opbrengsten, alsmede enkele kengetallen zijn voor de Bloembollenstreek in de bijlagen 1 en 2, en voor Anna-Paulowna/Breezand in de bijlagen 5 en 6 opgenomen. In de hierna opgenomen tabellen 2 en 3 zijn de belangrijkste gegevens van deze bijlagen samengevat.

Tabel 2

SAMENVATTING BEDRIJFSRESULTATEN OVER 1963  
(voorlopige cijfers, gemiddeld per bedrijf, Bloembollenstreek)

	Alle bedrijven	Bedrijven met meer dan 10% hyacinten	Overige bedrijven	
			meer dan 60% tulpen	minder dan 60% tulpen
Aantal bedrijven	73	22	29	22
Oppervlakte bloembollenkwaam, in aren	192	286	139	168
Waarvan percentage				
hyacinten	12%	26%	1%	1%
tulpen	51%	54%	62%	35%
narcissen	25%	16%	32%	30%
bijgoed	12%	4%	5%	34%
Contractteelt voor derden, in aren	5	2	6	5
Arbeidsbezetting in manjaren	2,77	4,31	2,19	1,99
Gemiddeld geïnvesteerd vermogen 1)	176000	295000	132000	116000
Gem. geïnvesteerd vermogen per manjaar	64000	68000	60000	58000
Opbrengsten: bloembollen	41100	74100	27500	25900
overige opbrengsten	3000	4700	2100	2600
totaal	44100	78800	29600	28500
Kosten	39600	67100	29000	26200
Netto-overschot	4500	11700	600	2300
<u>Netto-overschot:</u>				
per f. 100,- kosten	11	17	2	9
per R.R <sup>2</sup> bollenteelt 2)	3	6	1	2
per f. 100,- gemiddeld geïnv. vermogen	3	4	0	2
per manjaar	1600	2700	300	1100
<u>Inkomen:</u>				
arbeidsinkomen per manjaar	8400	9800	6900	7800
arbeidsinkomen van de ondernemer	10100	14100	7400	9000
ondernemersinkomen	13200	19100	9600	11000

1) Exclusief waarde teeltvergunning.

2) Inclusief de oppervlakte contractteelt voor derden.

Tabel 3

SAMENVATTING BEDRIJFSRESULTATEN OVER 1963  
(voorlopige cijfers, gemiddeld per bedrijf, Anna-Paulowna/Breezand)

	Alle be- drijven	Meer dan 75% hoofd- soorten	Minder dan 75% hoofd- soorten
Aantal bedrijven	40	20	20
Oppervlakte bloembollenkraam, in aren	313	324	297
Waarvan percentage hyacinten	9%	14%	1%
tulpen	42%	47%	32%
narcissen	21%	23%	18%
bijgoed	28%	16%	49%
Contractteelt voor derden, in aren	28	15	46
Arbeidsbezetting in manjaren	3,44	3,61	3,18
Gemiddeld geïnvesteerd vermogen 1)	254000	280000	215000
Gem. geïnvesteerd vermogen per manjaar	74000	78000	68000
Opbrengsten: bloembollen	54300	60300	45500
overige opbrengsten	5500	4900	6400
totaal	59800	65200	51900
Kosten	51300	55400	45300
Netto-overschot	8500	9800	6600
<u>Netto-overschot:</u>			
per f. 100,- kosten	17	18	15
per R.R <sup>2</sup> bollenteelt 2)	4	4	3
per f. 100,- gemiddeld geïnvesteerd vermogen	3	4	3
per manjaar	2500	2700	2100
<u>Inkomen:</u>			
arbeidsinkomen per manjaar	8900	9200	8500
arbeidsinkomen van de ondernemer	12600	14200	10700
ondernemersinkomen	17300	20400	13600

1) Exclusief waarde teeltvergunning.

2) Inclusief de oppervlakte contractteelt voor derden.

§ 2. D e s p r e i d i n g v a n d e r e n t a b i l i t e i t

In de bijlagen 3 en 7 is de spreiding van de (ongewogen) gemiddelde rentabiliteit, voorgesteld door het netto-overschot per f. 100,- kosten, grafisch wêergegeven. In de grafieken zijn de bedrijven tevens onderscheiden naar grootteklassen (op basis van jaarkosten).

Daar, zoals hiervoor reeds werk opgemerkt, de bijgoed-bedrijven te Anna-Paulowna/Breezand met een hoger percentage zijn vertegenwoordigd dan de bedrijven met overwegend hoofdsorten, zijn de vakjes, die elk een bedrijf voorstellen, voor deze groep naar verhouding kleiner genomen.

In tabel 4 is de spreiding van de rentabiliteit voor elke groep van bedrijven samengevat.

Ter voorkoming van misverstand dient hierbij te worden opgemerkt, dat onder winstgevende bedrijven zijn verstaan bedrijven, waarvan de opbrengsten hoger zijn dan de kosten (het verschil is het netto-overschot). In de kosten zijn vergoedingen begrepen voor de handenarbeid van de ondernemer en de gezinsleden, alsmede een rentevergoeding van 4% over het gemiddeld in het bedrijf geïnvesteerde vermogen.

Tabel 4

SPREIDING VAN HET NETTO-OVERSCHOT PER f. 100,- KOSTEN  
(Aantal bedrijven verlies- of winstgevend in procenten)

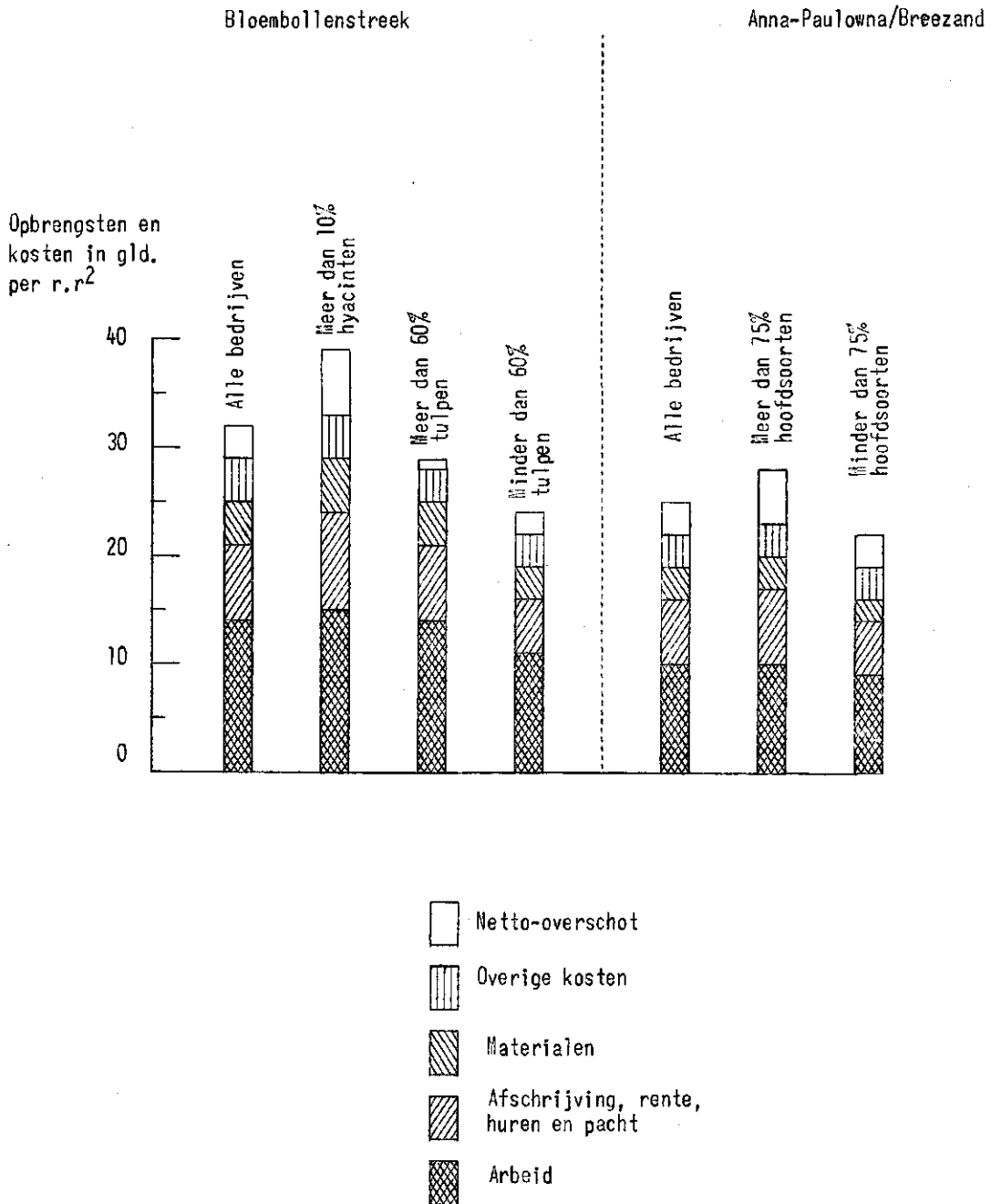
	Bloembollenstreek				Anna-Paulowna/Breezand		
	alle bedrijven	bedrijven met meer dan 10% hyacinten	ov. bedrijven meer dan 60% tulpen	minder dan 60% tulpen	alle bedrijven	bedrijven met meer dan 75% hoofds.	minder dan 75% hoofds.
Aantal bedrijven	73	22	29	22	40	20	20
Perc. van de kosten:	%	%	%	%	%	%	%
<u>negatief</u>							
meer dan 20	20	14	20	28	10	11	8
20 - 0	22	14	25	27	21	22	20
totaal verliesgevend	42	28	45	55	31	33	28
<u>positief</u>							
0 - 20	28	41	27	18	34	32	36
20 - 40	17	14	25	8	19	19	20
40 - 60	7	13	-	9	16	16	16
60 - 80	3	-	3	5	-	-	-
80 - 100	3	4	-	5	-	-	-
totaal winstgevend	58	72	55	45	69	67	72
	100	100	100	100	100	100	100

§ 3. De kosten en opbrengsten per R. R<sup>2</sup>

In verband met de vrij grote verschillen welke in het niveau van kosten en opbrengsten tussen de beide gebieden blijken te bestaan, zijn de kosten en de opbrengsten van de onderscheiden groepen van bedrijven in grafiek 1 per eenheid van oppervlakte (1 R.R<sup>2</sup> bollenkraam, incl. contractteelt voor derden) in beeld gebracht. De kosten zijn hierbij naar

Grafiek 1

DE KOSTEN EN OPBRENGSTEN PER R.R.<sup>2</sup>





kostensoorten onderscheiden. De verschillen blijken voornamelijk betrekking te hebben op de arbeidskosten. In "de Noord" zijn deze o.m. als gevolg van het verschil in teeltschema en teeltwijze (o.a. veel teelt op de lange regel) per eenheid van oppervlakte aanmerkelijk lager dan in "de Zuid".

§ 4. De opbrengsten v/d bollensoorten per R.R<sup>2</sup>

De opbrengsten van de belangrijkste bollensoorten zijn in tabel 5 per R.R<sup>2</sup> bollenteelt tot uitdrukking gebracht. Deze opbrengsten (verkoopen - inkopen + aanwas) hebben uitsluitend betrekking op de eigen bollenkraam. De opbrengsten van voor derden op contract geteelde bloembollen zijn hierin dus niet begrepen.

Tabel 5

DE OPBRENGSTEN OVER 1963 IN GLD. PER R.R<sup>2</sup> BLOEMBOLLENTEELT

	To- taal	Hya- cinten	Tul- pen	Nar- cissen	Kro- kussen	Gla- diolen	Iris- sen	Ane- monen
<u>De Bloembollenstreek</u>								
Bedrijven met meer dan 10% hyacinten	37 (22)	54 (22)	33 (22)	30 (18)	7 (8)			
Overige bedrijven waarvan meer dan 60% tulpen	28 (29)		33 (29)	22 (25)	9 (6)			
minder dan 60% tulpen	22 (22)		28 (20)	19 (19)	6 (9)	10 (6)		
Alle bedrijven	30 (73)	54 (27)	32 (71)	23 (62)	7 (23)	8 (9)		
<u>Anna-Paulowna/Breezand</u>								
Bedrijven met meer dan 75% hoofdsoorten	26 (20)	42 (12)	26 (20)	27 (19)	11 (14)		18 (9)	
Minder dan 75% hoofdsoorten	22 (20)		25 (20)	27 (15)	10 (19)	23 (11)	18 (13)	10 (10)
Alle bedrijven	25 (40)	41 (15)	26 (40)	27 (34)	10 (33)	22 (12)	18 (22)	10 (10)

Tussen haakjes: aantal waarnemingen.

§ 5. De spreiding van het ondernemersinkomen

Voor de samenstelling van het inkomen dat gemiddeld per ondernemer uit het bedrijf werd verkregen, raadplege men de bijlagen 4 en 8.

De spreiding van het ondernemersinkomen is in tabel 6 tot uitdrukking gebracht.

Tabel 6

SPREIDING VAN HET ONDERNEMERSINKOMEN  
(Aantal ondernemers per inkomensklasse in procenten)

	De Bloembollenstreek				Anna-Paulowna/Breezand		
	alle be- drij- ven	bedrij- ven met meer dan 10% hya- cinten	ov. bedrijven meer dan 60% tul- pen	minder dan 60% tul- pen	alle- be- drij- ven	bedrijven met meer dan 75% hoofd- soorten	minder dan 75% hoofd- soorten
Aantal bedrijven	73	22	29	22	40	20	20
Aantal ondernemers	105	36	39	30	59	27	32
<u>Inkomensklasse:</u>	%	%	%	%	%	%	%
minder dan f. 2500,-	5	3	8	3	3	4	3
f. 2500,- - f. 5000,-	8	8	5	10	3	-	7
f. 5000,- - f. 7500,-	12	3	13	23	14	20	7
f. 7500,- - f. 10000,-	23	20	31	17	8	4	12
f. 10000,- - f. 15000,-	20	8	28	23	32	20	46
f. 15000,- - f. 25000,-	19	28	13	17	20	24	15
f. 25000,- - f. 40000,-	9	22	2	4	13	16	10
meer dan f. 40000,-	4	8	-	3	7	12	-
	100	100	100	100	100	100	100

§ 6. Vergelijking met vorige jaren

In tabel 7 zijn de resultaten over 1963 vergeleken met die van de twee voorafgaande jaren. Zoals in § 6. van hoofdstuk I werd beschreven, is m.i.v. 1961 de berekening van het bedrijfsresultaat gebaseerd op een gewijzigd systeem van kraamwaardering. Om deze reden is de vergelijking beperkt tot de jaren 1961 t/m 1963.

Voorts dient te worden opgemerkt dat de resultaten over 1963 van de Bloembollenstreek zijn gebaseerd op een nieuwe groep bedrijven, zodat feitelijk alleen van Anna-Paulowna/Breezand een duidelijk ontwikkelingsbeeld uit de cijfers kan worden verkregen. De bloembollenteelt in dit gebied blijkt in deze jaren, vooral met tulpen, sterk te zijn toegenomen, terwijl de arbeidsbezetting per bedrijf vrijwel constant is gebleven, zodat in 1963 minder handenarbeid per hectare is aangewend dan in de vorige jaren. Hiermede verband houdend waren ook de kosten - per hectare uitgedrukt - in 1963 iets lager dan in 1961 en 1962. Deze ontwikkeling dient ongetwijfeld aan een toeneming van de mechanisatie te worden toegeschreven.

VERGELIJKING PERIODE 1961 t/m 1963  
(gemiddeld per bedrijf)

	De Bloembollenstreek			Anna-Pualowna/Breezand		
	1961	1962 1)	1963 1)	1961	1962 1)	1963 1)
Aantal bedrijven	71	69	73	43	42	40
<u>Oppervlakte in aren:</u>						
hyacinten	24	27	24	20	24	27
tulpen	88	94	98	97	107	130
narcissen	52	53	47	55	59	67
krokussen	9	10	6	25	30	32
gladiolen	8	6	5	13	13	14
overig bijgoed	5	3	12	43	40	43
totale bloembollenkraam	186	193	192	253	273	313
Arbeidsbezetting in manjaren	2,88	2,90	2,77	3,42	3,32	3,44
Gem. geïnvesteerd vermogen	141.000	150.000	176.000	182.000	197.000	254.000
Opbrengsten	45.900	46.800	44.100	61.700	68.700	59.800
Kosten	36.200	38.900	39.600	45.300	48.400	51.300
Netto-overschot	9.700	7.900	4.500	16.400	20.300	8.500
<u>Netto-overschot:</u>						
per f. 100,- kosten	27	20	11	36	42	17
per f. 100,- gem.geïnv.vermogen	7	5	3	9	10	3
per manjaar	3400	2700	1600	4800	6100	2500
<u>Inkomen:</u>						
arbeidsinkomen per manjaar	9400	9200	8400	10800	12700	8900
arbeidsinkomen v.d. ondern.	13800	12800	10100	17400	20900	12600
ondernemersink. per ondernemer	16800	16100	13200	20800	24900	17300
<u>Opbrengsten in gld. per R.R<sup>2</sup> 2)</u>						
hyacinten	52	39	54	47	41	41
tulpen	38	39	32	37	41	26
narcissen	23	24	23	28	28	27
krokussen	15	7	7	28	14	10
gladiolen	14	13	8	17	22	22
irissen				24	31	18
anemonen				20	17	10
gemiddeld van de gehele kraam	33	32	30	31	32	25

1) 1962 en 1963 voorlopige berekening.

2) Verkopen - inkopen + aanwas.

BIJLAGEN

De Bloembollenstreek

GRONDGEBRUIK EN ARBEIDSBEZETTING OVER 1963  
(gemiddeld per bedrijf)

	Alle- be- drij- ven	Bedrijven met meer dan 10% hyacinten	Overige bedrijven	
			meer dan 60% tulpen	minder dan 60% tulpen
Aantal bedrijven	73	22	29	22
	are	are	are	are
Hyacinten	24	75	1	1
Tulpen	98	154	86	60
Narcissen	47	47	45	50
Krokussen	6	6	3	11
Gladiolen	5	2	2	12
Overig bijgoed	12	2	2	34
Totale bloembollenkraam	192	286	139	168
Contractteelt voor derden	5	2	6	5
Groente (incl. leegland en groenbem.)	22	42	21	3
Akkerbouw en grasland	-	1	-	1
Verhuurd aan derden	21	48	13	5
Erf, blijvende paden, water, enz.	34	59	27	18
Totaal kadastraal	274	438	206	200
Waarvan: eigendom	123	220	89	70
gepacht	151	218	117	130
<u>Arbeidsbezetting (in manjaren)</u>				
Aantal ondernemers per bedrijf	1,44	1,64	1,34	1,36
Arbeid van de ondernemer(s)	1,42	1,57	1,31	1,41
Arbeid van gezinsleden	0,31	0,34	0,34	0,24
Arbeid van vast personeel	0,74	1,90	0,32	0,14
Arbeid van los personeel	0,30	0,50	0,22	0,20
Totale arbeidsbezetting	2,77	4,31	2,19	1,99
Arbeid door ondernemers en gezins- leden (in %)	62	44	75	83

BIJLAGEN

De Bloembollenstreek

GRONDGEBRUIK EN ARBEIDSBEZETTING OVER 1963  
(gemiddeld per bedrijf)

	Alle- be- drij- ven	Bedrijven met meer dan 10% hyacinten	Overige bedrijven	
			meer dan 60% tulpen	minder dan 60% tulpen
Aantal bedrijven	73	22	29	22
	are	are	are	are
Hyacinten	24	75	1	1
Tulpen	98	154	86	60
Narcissen	47	47	45	50
Krokussen	6	6	3	11
Gladiolen	5	2	2	12
Overig bijgoed	12	2	2	34
Totale bloembollenkraam	192	286	139	168
Contractteelt voor derden	5	2	6	5
Groente (incl. leegland en groenbem.)	22	42	21	3
Akkerbouw en grasland	-	1	-	1
Verhuurd aan derden	21	48	13	5
Erf, blijvende paden, water, enz.	34	59	27	18
Totaal kadastraal	274	438	206	200
Waarvan: eigendom	123	220	89	70
gepacht	151	218	117	130
<u>Arbeidsbezetting (in manjaren)</u>				
Aantal ondernemers per bedrijf	1,44	1,64	1,34	1,36
Arbeid van de ondernemer(s)	1,42	1,57	1,31	1,41
Arbeid van gezinsleden	0,31	0,34	0,34	0,24
Arbeid van vast personeel	0,74	1,90	0,32	0,14
Arbeid van los personeel	0,30	0,50	0,22	0,20
Totale arbeidsbezetting	2,77	4,31	2,19	1,99
Arbeid door ondernemers en gezins- leden (in %)	62	44	75	83

DE BEDRIJFSRESULTATEN OVER 1963  
(Voorlopige cijfers, gemiddeld per bedrijf)

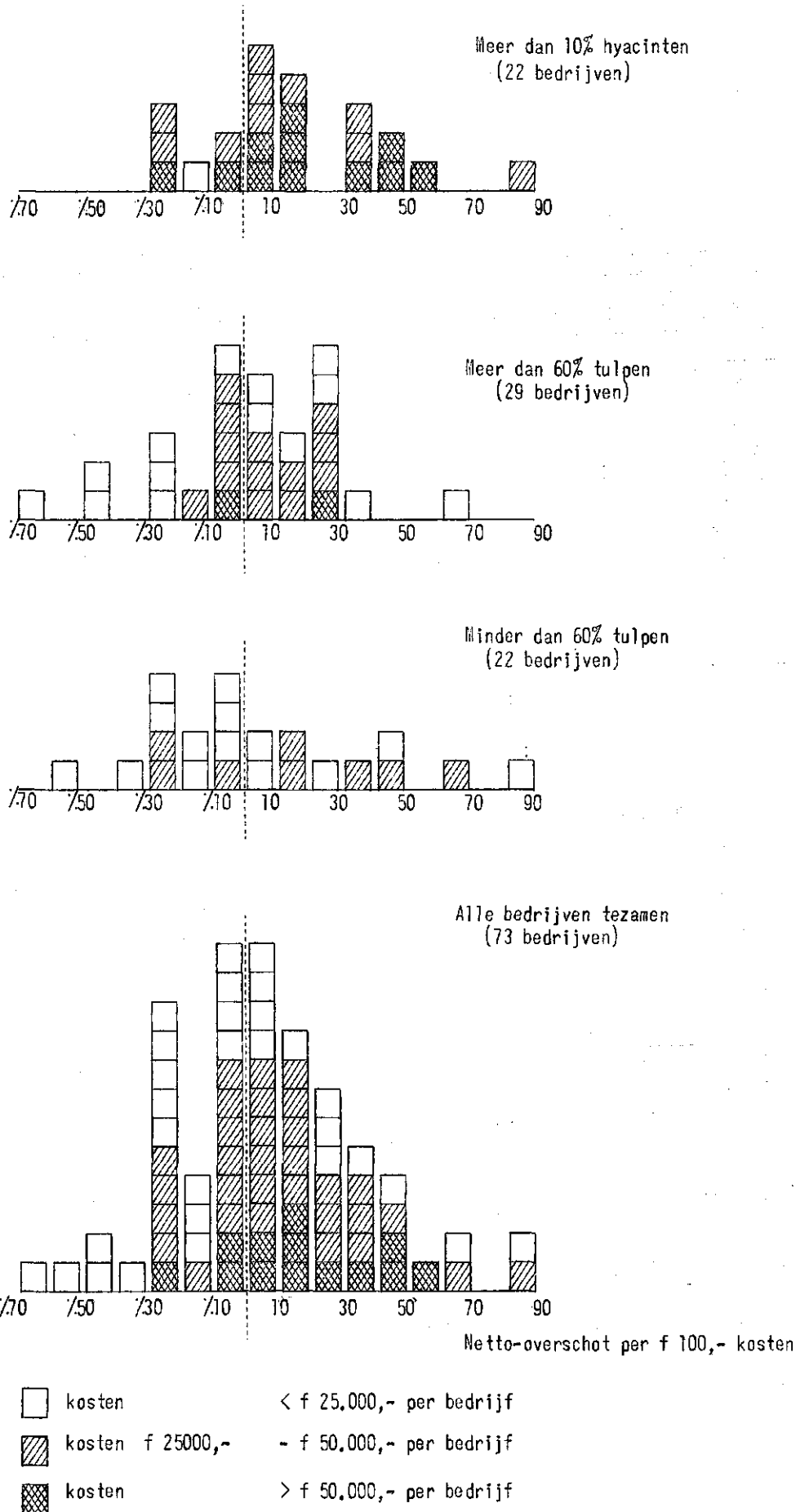
	Totaal	Bedrijven met meer dan 10% hyacinten	Overige bedrijven	
			meer dan 60% tulpen	minder dan 60% tulpen
Aantal bedrijven	73	22	29	22
Omzet in procenten	100	55	26	19
Gemiddeld geïnvesteerd vermogen 1)	176000	295000	132000	116000
<u>Kosten</u>				
Afschrijvingen	1800	3300	1200	1000
Huren en pacht	2700	4700	1500	2200
Rente	5200	9000	3900	3100
Arbeid ondernemer(s)	10100	11300	9300	10000
Arbeid gezinsleden	1700	2000	1700	1300
Arbeid betaald personeel	7100	17100	3500	1900
Materialen	5800	10800	3900	3400
Diensten v. derden en overige kosten	5200	8900	4000	3300
Totaal	39600	67100	29000	26200
<u>Opbrengsten</u>				
Verkopen bloembollen: uit bedrijf	45500	81000	31100	28800
uit handel	500	300	400	900
Inkopen bloembollen: voor bedrijf	∕ 4300	∕ 5200	∕ 4400	∕ 3200
voor handel	∕ 400	∕ 300	∕ 300	∕ 800
Aanwas plantopstand	∕ 200	∕ 1700	700	200
Overige opbrengsten (bloemenverkoop, huren, werk voor derden, enz.)	3000	4700	2100	2600
Totaal	44100	78800	29600	28500
Netto-overschot	4500	11700	600	2300
<u>Kengetallen</u>				
<u>Netto-overschot:</u>				
per f. 100,- kosten	11	17	2	9
per R.R <sup>2</sup> bollenteelt 2)	3	6	1	2
per f. 100,- gem. geïnvest. vermogen	3	4	0	2
per manjaar	1600	2700	300	1100
<u>Inkomen:</u>				
arbeidsinkomen per manjaar	8400	9800	6900	7800
arbeidsinkomen van de ondernemer	10100	14100	7400	9000
ondernemersinkomen	13200	19100	9600	11000

1) Exclusief waarde teeltvergunning.

2) Inclusief de oppervlakte contractteelt voor derden



SPREIDING VAN HET NETTO-OVERSCHOT PER f 100,- KOSTEN  
(elk vakje stelt een bedrijf voor)



INKOMEN UIT HET BEDRIJF OVER 1963  
(voorlopige cijfers, gemiddeld per ondernemer)

	Alle be- drijven	Bedrijven met meer dan 10% hyacinten	Overige bedrijven	
			meer dan 60% tulpen	minder dan 60% tulpen
Aantal bedrijven	73	22	29	22
Aantal ondernemers	105	36	39	30
Netto-overschot	3100	7200	500	1600
Handenarbeid ondernemer	7000	6900	6900	7400
Arbeidsinkomen van de ondernemer	10100	14100	7400	9000
Rente meer berekend dan betaald	3100	5000	2200	2000
Ondernemersinkomen	13200	19100	9600	11000
Handenarbeid gezinsleden	1200	1200	1300	900
Gezinsinkomen uit bedrijf	14400	20300	10900	11900

Anna-Paulowna/Breezand

Bijlage 5

GRONDGEBRUIK EN ARBEIDSBEZETTING OVER 1963  
(gemiddeld per bedrijf)

	Alle be- drijven	Bedrijven met	
		meer dan 75% hoofds.	minder dan 75% hoofds.
Aantal bedrijven	40	20	20
	are	are	are
Hyacinten	27	44	4
Tulpen	130	153	96
Narcissen	67	75	54
Krokussen	32	26	42
Gladiolen	14	4	27
Irissen	29	20	43
Anemonen	5	-	13
Overig bijgoed	9	2	18
<hr/>			
Totale bloembollenkraam	313	324	297
Contractteelt voor derden	28	15	46
Groente en vroege aardappelen (incl. leegland en groenbemesting)	24	33	11
Akkerbouw en grasland	53	73	24
Verhuurd aan derden	17	24	8
Erf. blijvende paden, water, enz.	81	96	58
<hr/>			
Totaal kadastraal	516	565	444
Waarvan: eigendom	342	436	203
gepacht	174	129	241
<hr/>			
<u>Arbeidsbezetting (in manjaren)</u>			
Aantal ondernemers per bedrijf	1,47	1,35	1,64
<hr/>			
Arbeid van de ondernemer(s)	1,39	1,30	1,52
Arbeid van gezinsleden	0,47	0,36	0,62
Arbeid van vast personeel	1,03	1,40	0,50
Arbeid van los personeel	0,55	0,55	0,54
<hr/>			
Totale arbeidsbezetting	3,44	3,61	3,18
<hr/>			
Arbeid door ondernemers en ge- zinsleden (in %)	54	46	67

Anna-Paulowna/Breezand

Bijlage 6

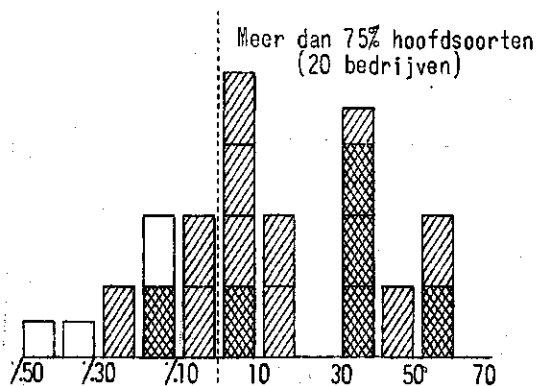
DE BEDRIJFSRESULTATEN OVER 1963  
(voorlopige cijfers, gemiddeld per bedrijf)

	Totaal	Bedrijven met	
		meer dan 75% hoofdsoorten	minder dan 75% hoofdsoorten
Aantal bedrijven	40	20	20
Omzet in procenten	100	65	35
Gemiddeld geïnvesteerd vermogen 1)	254.000	280.000	215.000
<u>Kosten</u>			
Afschrijvingen	3.000	3.400	2.500
Huren en pacht	3.600	3.300	4.100
Rente	8.500	10.000	6.300
Arbeid ondernemer(s)	9.900	9.300	10.800
Arbeid gezinsleden	2.400	1.700	3.500
Arbeid betaald personeel	9.900	12.400	6.200
Materialen	6.700	7.400	5.600
Diensten v. derden en overige kosten	7.300	7.900	6.300
Totaal	51.300	55.400	45.300
<u>Opbrengsten</u>			
Verkopen bloembollen: uit bedrijf	58.200	63.300	50.500
uit handel	700	900	600
Inkopen bloembollen: voor bedrijf	4.600	4.100	5.400
voor handel	700	800	500
Aanwas plantopstand	700	1.000	300
Overige opbrengsten (contractteelt en andere werkzaamheden voor derden, huren, enz.)	5.500	4.900	6.400
Totaal	59.800	65.200	51.900
Netto-overschot	8.500	9.800	6.600
<u>Kengetallen</u>			
<u>Netto-overschot:</u>			
per f. 100,- kosten	17	18	15
per R.R <sup>2</sup> bollenteelt 2)	4	4	3
per f. 100,- gem. geïnv. vermogen	3	4	3
per manjaar	2.500	2.700	2.100
<u>Inkomen:</u>			
arbeidsinkomen per manjaar	8.900	9.200	8.500
arbeidsinkomen van de ondernemer	12.600	14.200	10.700
ondernemersinkomen	17.300	20.400	13.600

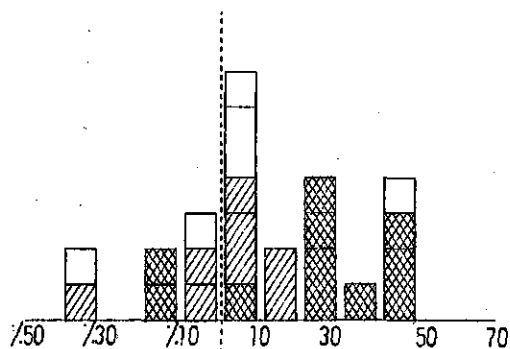
1) Exclusief waarde teeltvergunning.

2) Inclusief de oppervlakte contractteelt voor derden.

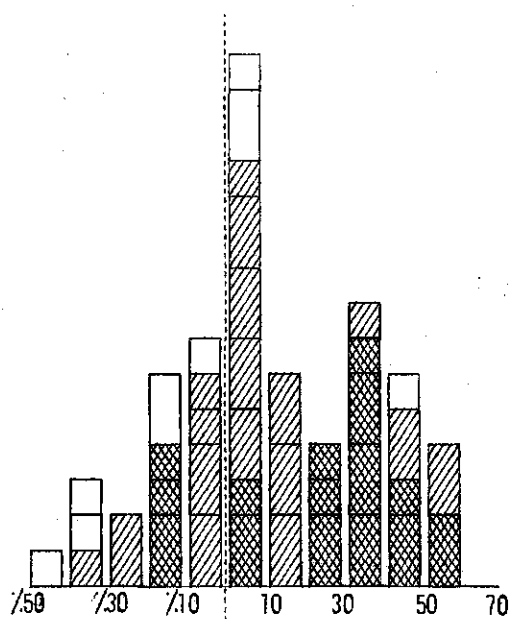
SPREIDING VAN HET NETTO-OVERSCHOT PER F 100,- KOSTEN  
(elk vakje stelt een bedrijf voor)



Minder dan 75% hoofdsoorten  
(20 bedrijven)



Alle bedrijven tezamen  
(40 bedrijven)



Netto-overschot per f 100,- kosten

- kosten < f 25.000,- per bedrijf
- kosten f 25000,- -- f 50.000,- per bedrijf
- kosten > f 50.000,- per bedrijf

Anna-Paulowna/Breezand

Bijlage 8

INKOMEN UIT HET BEDRIJF OVER 1963  
(voorlopige cijfers, gemiddeld per ondernemer)

	Alle bedrijven tezamen	Bedrijven met	
		meer dan 75% hoofds.	minder dan 75% hoofds.
Aantal bedrijven	40	20	20
Aantal ondernemers	59	27	32
Netto-overschot	5.800	7.300	4.100
Handenarbeid ondernemer	6.800	6.900	6.600
Arbeidsinkomen van de ondernemer	12.600	14.200	10.700
Rente meer berekend dan betaald	4.700	6.200	2.900
Ondernemersinkomen	17.300	20.400	13.600
Handenarbeid gezinsleden	1.700	1.200	2.100
Gezinsinkomen uit bedrijf	19.000	21.600	15.700

In de reeks Verslagen van het Landbouw-Economisch Instituut zijn op dit gebied ondër meer reeds verschenen:

No.		Prijs
25.	Rentabiliteit van het kwekersbedrijf in de Bloembollenstreek en Anna-Paulowna/Breezand, voorlopige berekening 1962, juni 1963	f. 2,50
27.	Rentabiliteit van de bloemeteelt te Aalsmeer, voorlopige berekening 1962, juli 1963	f. 2,50
38.	Rentabiliteit van de tuinbouw in het Geestmerambacht en het Grootslag, voorlopige berekening 1962, oktober 1963	f. 2,50
55.	Bedrijfsuitkomsten van de tuinbouw 1961, januari 1964	f. 5,50
71.	Rentabiliteit van de tuinbouw in het Zuidhollands Glasdistrict, voorlopige berekening 1963, mei 1964	f. 3,-
77.	Rentabiliteit van de tuinbouw in het gebied Venlo-Blerick - Tegelen, voorlopige berekening 1963, juni 1964	f. 3,-
69.	Rentabiliteit van de groenteteelt op het eiland IJsselmonde, voorlopige berekening 1963, juni 1964	f. 3,-

VOLLEDIGE LIJST VAN ACTUELE L.E.I.-PUBLIKATIES  
OP AANVRAAG GRATIS VERKRIJGBAAR