

A.N. Groenewegen

RENTABILITEIT VAN DE TUINBOUW IN HET GEBIED VENLO-BLERICK-TEGELEN
OVER 1964

Voorlopige berekening 1964

VERSLAGEN
NO. 126



Mei 1965

65/65

INHOUD

	Blz.
WOORD VOORAF	
HOOFDSTUK I OPZET EN METHODE VAN HET ONDERZOEK	7
1. De steekproef	7
2. De periode waarop het onderzoek betrekking heeft	7
3. De groepering van de bedrijven	7
4. De kosten en de opbrengsten	8
5. Kengetallen	9
6. Het inkomen	10
HOOFDSTUK II SAMENVATTING VAN DE RESULTATEN	12
1. De bedrijfsresultaten	12
2. De spreiding van de rentabiliteit	13
3. De spreiding van het ondernemersinkomen	13
4. Het gezinsinkomen uit het bedrijf	14
5. Vergelijking met vorige jaren	15
BIJLAGEN	
1. Grondgebruik en arbeidsbezetting	18
2. Bedrijfsresultaten	19
3. Spreiding van het netto-overschot per f. 100,- kosten	20
4. Inkomen uit het bedrijf	21

WOORD VOORAF

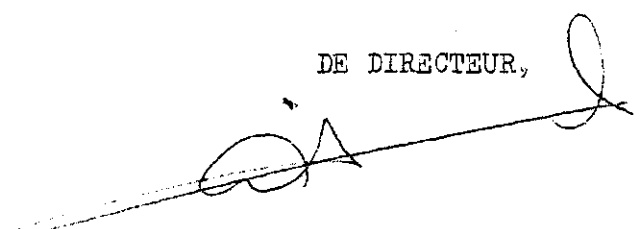
In het kader van de algemene opdracht jaarlijks de bedrijfs-economische resultaten van de tuinbouw te onderzoeken, geven wij hiermede een voorlopig verslag van de financiële resultaten van de tuinbouw in het gebied Venlo-Blerick-Tegelen over het teeltjaar 1964.

De cijfers berusten op een begroting, in het bijzonder waar het de kosten betreft. Deze begroting is gemaakt met behulp van een enquête op de deelnemende bedrijven, waarbij onder meer gebruik is gemaakt van de fiscale jaarrekeningen over 1963. De opbrengsten werden aan de opgaven van de veilingen en aan de informaties op de bedrijven ontleend.

De definitieve resultaten over 1964 zullen in 1966, te zamen met die van andere onderzochte tuinbouwcentra, in één verslag worden gepubliceerd.

Dit verslag is onder leiding van A. Holkamp samengesteld door A.N. Groenewegen.

DE DIRECTEUR,



(Prof. dr. A. Kraal)

's-Gravenhage, mei 1965

HOOFDSTUK I
OPZET EN METHODE VAN HET ONDERZOEK

§ 1. De steekproef

De steekproef, waarop het onderzoek is gebaseerd, omvat in opzet 10% van die tuinbouwbedrijven - in de gemeenten Venlo (Blerick) en Tegelen - die tenminste aan één man volledig emplooi verschaffen en die niet of slechts in zeer geringe mate met andere takken van bedrijf zijn gemengd.

De gegevens voor de bedrijfskeuze zijn ontleend aan de landbouwtelling over het jaar 1960. Met inachtneming van de bestaande bedrijfs-grootteverhoudingen is de keuze van de bedrijven voor de steekproef willekeurig verricht.

Voor het kalenderjaar 1964 konden de gegevens van 55 bedrijven worden opgenomen.

Voor een uitgebreider weergave van de structuur van de tuinbouw in dit gebied en van de steekproef die voor dit onderzoek is getrokken, wordt verwezen naar het rentabiliteitsverslag over het kalenderjaar 1962 (Verslag No. 21).

§ 2. De periode waarop het onderzoek betrekking heeft

De resultaten hebben nagenoeg uitsluitend betrekking op het kalenderjaar 1964. Dit kalenderjaar valt voor de berekening van de kosten en de opbrengsten van de meeste produkten in dit gebied praktisch samen met het teeltjaar.

§ 3. De groepering van de bedrijven

De onderzochte bedrijven zijn ingedeeld naar groepen van een zelfde bedrijfstype. Hierbij is uitgegaan van de betekenis van de glasteelten in het bedrijf. Voor deze onderscheiding hebben de geschatte jaarkosten van de glasteelten en de opengrondsteelten als maatstaf gediend.

Kosten glasteelten in procenten van totale jaarkosten	Opgenomen in groep	Aantal bedrijven
meer dan 50%	glasbedrijven >50%	40
waarvan meer dan 65%	w.v. glasbedrijven >65%	(32)
minder dan 50%	opengrondsbedrijven <50%	15

		55

§ 4. De kosten en de opbrengsten

De bedrijfsresultaten zijn bepaald volgens de bij het L.E.I. gebruikelijke methode. Deze houdt in, dat de berekening van rente en afschrijving van de duurzame produktiemiddelen is gebaseerd op de vervangingswaarde en dat de kosten, welke niet tevens uitgaven zijn (handenarbeid van de ondernemer en zijn gezin, rente van eigen vermogen e.d.) zijn gewaardeerd.

Voor deze kostenwaardering zijn de benodigde gegevens op het bedrijf verzameld.

Rente en afschrijving

De berekening van de rente had plaats op basis van 5% over het - nader omschreven - in het bedrijf vastgelegde vermogen.

De afschrijvingen zijn berekend op grond van bij het L.E.I. bestaande inzichten met betrekking tot de economische levensduur en het waardeverloop van de onderscheiden duurzame produktiemiddelen. Ten aanzien van glasopstanden en verwarmingsinstallaties is een degressief dalend waardeverloop verondersteld (afschrijving tegen een vast percentage van de boekwaarde). Voor de overige slijtende produktiemiddelen is de afschrijving berekend op basis van een vast percentage van de vervangingswaarde.

Arbeid van ondernemer en gezinsleden

Als vergoeding voor de arbeid, welke door de ondernemer en zijn gezinsleden is verricht, is alleen de handenarbeid in rekening gebracht. Voor een waardering van de kosten, welke voor leiding en toezicht door de ondernemer waren in te calculeren, ontbreken namelijk de daartoe benodigde normatieve gegevens.

De kosten van de handenarbeid zijn berekend op basis van een taxatie van de door de ondernemer en zijn gezinsleden verrichte hoeveelheid handenarbeid. Deze arbeid is gewaardeerd overeenkomstig het loon (inclusief sociale lasten) volgens de Collectieve Arbeidsovereenkomst voor volwassen mannelijke en vrouwelijke arbeiders en jeugdigen, met dien verstande dat voor overuren geen toeslag op het normale uurtarief is toegepast. Op grond van de C.A.O. zijn voor de ondernemer een diplomatoeslag, voormanstoeslag, waarderingstoeslag en produktietoeslag gecalculeerd, welke toeslagen zijn verhoogd met een extra voormanstoeslag in die gevallen waarin de arbeidsbezetting (exclusief de ondernemer) meer dan 4 man bedraagt. In het loon dat voor gezinsleden werd gesteld is een produktietoeslag begrepen. Voor gezinsleden van 21 jaar en ouder is tevens een waarderingstoeslag gecalculeerd.

De betaalde kosten over 1964 waren ten tijde van het onderzoek nog niet bekend. Deze moesten derhalve worden begroot. Voor deze begroting is gebruik gemaakt van taxaties welke in overleg met de deelnemers aan het onderzoek zijn verricht. Met inachtneming van eventuele veranderingen in de produktiecapaciteit zijn de betaalde kosten overigens getoetst aan de fiscale jaarrekeningen van de bedrijven over 1963.

In vorige jaren is gebleken dat er gemiddeld geringe verschillen voorkomen tussen de begrote kosten en de werkelijke kosten.

Wat de opbrengsten betreft, de verkopen geschieden grotendeels via de plaatselijke veilingen welke ons desgevraagd een opgave verstrekten van de nettoveilingomzet per deelnemer. Dit was mogelijk dank zij de machtiging die voor dit doel door de tuinders was verleend.

De opbrengsten die niet via de veiling werden verkregen zijn, in samenwerking met de deelnemers, geschat tijdens het bezoek dat in het begin van 1965 aan de bedrijven werd gebracht.

Mutaties in de waarde van de plantopstand zijn, hetzij positief (waardestijging van jonge plantopstanden of uitbreiding van het areaal), hetzij negatief (afschrijving op volwassen plantopstanden of inkrimping van het areaal) eveneens onder de opbrengsten verantwoord.

§ 5. Kengetallen

Vele cijfers (kosten, opbrengsten, vermogen, grondgebruik en arbeidsbezetting) zijn voor de onderscheiden groepen in een gemiddelde per bedrijf tot uitdrukking gebracht. Dit gemiddelde is berekend door de totalen van de absolute cijfers te delen door het aantal bedrijven.

Het gezinsinkomen en de bestanddelen daarvan zijn gemiddeld per ondernemer, het arbeidsinkomen tevens in een gemiddelde per manjaar weergegeven.

Het netto-overschot

Het economische resultaat wordt tot uitdrukking gebracht door middel van het begrip netto-overschot. Het wordt gevormd door het verschil tussen de opbrengsten en de kosten.

In de kosten is geen bedrag opgenomen als vergoeding voor de functie van leiding en toezicht van de ondernemer. Daar deze kostenelementen derhalve nog in het netto-overschot aanwezig zijn, mag dit laatste niet zonder meer worden aangezien voor de bedrijfseconomische winst.

Netto-overschot gemiddeld per bedrijf

De kosten, de opbrengsten en het netto-overschot zijn voor elke onderscheiden groep van bedrijven in een gemiddeld bedrag per bedrijf weergegeven. Behalve in absolute bedragen per bedrijf is het netto-overschot - ten behoeve van de vergelijkbaarheid met andere typen en takken van bedrijf - vervolgens door middel van de volgende verhoudingsgetallen tot uitdrukking gebracht.

Netto-overschot per f. 100,- kosten

Dit kengetal is berekend door het totale netto-overschot per groep van bedrijven te delen door 1% van de kosten van die bedrijven (gewogen gemiddelde).

Netto-overschot per eenheid produktiefactor

Het netto-overschot is vervolgens in principe betrokken op de produktiefactoren kapitaal, arbeid en grond, factoren uit welke samenwerking het resultaat in feite is ontstaan.

a. Netto-overschot per f. 100,- geïnvesteerd vermogen per 1-1-1964 1)

Het geïnvesteerde vermogen is voorgesteld door het bedrag, dat verkregen wordt door optelling van:

1. de verkoopwaarde van de grond;
2. de economische boekwaarde van de dode en levende inventaris;
3. de normale behoefte aan vlottende middelen.

De berekeningen hiervan zijn gebaseerd op globale taxaties naar de toestand bij de aanvang van het kalenderjaar, zulks met de beperking dat ten aanzien van duurzame slijtende produktiemiddelen die geen betrekking hebben op glasopstanden en verwarmingsinstallaties is verondersteld dat zij op dat moment een waarde hadden van 60% van de nieuwwaarde. Deze laatste categorie maakte voor 24% deel uit van het totale vermogen, dat op deze basis berekend per 1-1-1964 in de slijtende duurzame produktiemiddelen was opgesloten.

b. Netto-overschot per manjaar arbeidsbezetting

Voor de berekening van dit kengetal is het netto-overschot gedeeld door de - tot volwaardige arbeidskrachten herleide en in manjaren uitgedrukte - arbeidsbezetting.

Voor de berekening van de arbeidsbezetting had een taxatie plaats van de arbeidstijd per arbeidskracht gedurende het boekjaar. De totale arbeidstijd per bedrijf werd vervolgens uitgedrukt in manjaren volwaardige arbeidskracht, waarbij voor arbeid door jeugdigen de volgende wegingscoëfficiënten werden toegepast:

14 jaar	30%
15 jaar	45%
16 jaar	65%
17 jaar	80%
18 jaar	90%
>18 jaar	100%

Deze waarderingsnormen gelden voor arbeid verricht door mannen zowel als door vrouwen.

c. Netto-overschot per are grondoppervlakte

Voor de berekening van dit kengetal zouden de open grond en de grond onder glas onder één noemer dienen te worden gebracht. Het was in het kader van deze voorlopige becijfering niet mogelijk de daarvoor benodigde wegingsfactoren te berekenen.

§ 6. H e t i n k o m e n

Het arbeidsinkomen per manjaar

Van het inkomen per produktiefactor is alleen het arbeidsinkomen - per manjaar arbeidsbezetting - tot uitdrukking gebracht.

Onder het arbeidsinkomen is verstaan het bedrag dat door hen, die arbeid in het bedrijf hebben verricht, te zamen als inkomen is genoten. Het is berekend door het netto-overschot te vermeerderen met het bedrag dat als kosten van arbeid is opgenomen. Na deling van dit inkomen door het aantal - tot volwaardige arbeidskrachten herleide - manjaren wordt het bedrag gevonden dat gemiddeld per manjaar als inkomen werd verkregen.

1) Deze investering omvat ook de bedrijfsonderdelen die door de ondernemer zijn gepacht.

Het inkomen van de ondernemer

Voorts is berekend, welk bedrag uit de bedrijfsexploitatie aan de ondernemer ten deel viel. In de eerste plaats betreft dit de vergoeding die, bij de berekening van het netto-overschot, in de kosten is gecalculeerd voor de handenarbeid die door de ondernemer persoonlijk in het bedrijf is verricht. Voegen wij dit bedrag toe aan het netto-overschot, dan ontstaat het bedrag dat als arbeidsinkomen van de ondernemer is aangeduid.

De kosten bevatten voorts een rentevergoeding voor het vermogen dat in het bedrijf is geïnvesteerd. Voor zover het bedrag van deze vergoeding hoger is dan het bedrag dat door de ondernemer aan rente voor geleende gelden is betaald, vormt het verschil daarvan eveneens een bestanddeel van het inkomen van de ondernemer.

Bij toevoeging van laatstgenoemd inkomensbestanddeel aan het arbeidsinkomen van de ondernemer wordt het bedrag verkregen dat met ondernemersinkomen is aangeduid.

Tenslotte is ook het gezinsinkomen van de ondernemer voor zover uit het bedrijf verkregen tot uitdrukking gebracht. Dit bedrag betreft het ondernemersinkomen, verhoogd met het - als kosten gecalculeerde - bedrag voor de handenarbeid welke door gezinsleden in het bedrijf is verricht.

HOOFDSTUK II

SAMENVATTING VAN DE RESULTATEN VAN HET ONDERZOEK

De resultaten van het onderzoek zijn neergelegd in de bijlagen 1 t/m 4, te weten:

bijlage 1 Het grondgebruik en de arbeidsbezetting (gem. per bedrijf);
 " 2 De bedrijfsresultaten (gemiddeld per bedrijf);
 " 3 De spreiding van het netto-overschot per f. 100,- kosten;
 " 4 Het gezinsinkomen uit het bedrijf (gemiddeld per ondernemer).

§ 1. De bedrijfsresultaten

De resultaten volgens bijlagen 1 t/m 3 zijn in tabel 1 samengevat.

Tabel 1

SAMENVATTING BEDRIJFSRESULTATEN OVER 1964
 (voorlopige cijfers, gemiddeld per bedrijf)

	Alle bedrij- ven	Glasbedrijven		Opengronds- bedrijven <50% 1)
		>50% 1)	waarvan >65% 1)	
Aantal bedrijven	55	40	32	15
Aantal bedrijven in procenten	100	73	58	27
Omzet in procenten	100	83	75	17
Staan glas (are)	42	51	57	18
Rolbak (dubbele opp.) (are)	2	2	1	-
Tuinbouw open grond (are)	165	95	87	355
Arbeidsbezetting (manjaren)	2,57	2,64	2,76	2,40
Geïnvesteed vermogen per 1-1-1964	142000	149000	163000	123000
Idem per manjaar	55000	56000	59000	50000
Opbrengsten	47500	54100	60500	30100
Kosten	49500	55400	60900	33900
Netto-overschot	‰ 2000	‰ 1300	‰ 400	‰ 3800
<u>Netto-overschot:</u>				
per f. 100,- kosten	‰ 4	‰ 2	‰ 1	‰ 11
per f. 100,- geïnvesteed vermogen	‰ 1	‰ 1	‰ 0	‰ 3
per manjaar	‰ 800	‰ 500	‰ 200	‰ 1600
<u>Inkomen:</u>				
arbeidsinkomen per manjaar	6000	6300	6600	5100
arbeidsinkomen v/d ondernemer (per ondernemer)	7200	7500	8500	6000
ondernemersinkomen (per ondernemer)	10400	10400	11900	10000
gezinsinkomen per ondernemer	13000	12600	13800	14100

1) Van de geschatte jaarkosten t.b.v. glasteelten.

§ 2. De spreiding van de rentabiliteit

In bijlage 3 is de spreiding van de rentabiliteit per bedrijf - voorgesteld door het netto-overschot per f. 100,- kosten - grafisch weergegeven.

In tabel 2 is deze spreiding voor elk van de onderscheiden groepen van bedrijven samengevat.

Ter voorkoming van misverstand dient hierbij te worden opgemerkt dat onder winstgevende bedrijven zijn verstaan bedrijven, waarvan de opbrengsten hoger zijn dan de kosten (het verschil is het netto-overschot). In de kosten zijn vergoedingen begrepen voor de handenarbeid van de ondernemer en de gezinsleden alsmede een rentevergoeding van 5% over het per 1-1-1964 geïnvesteerde vermogen.

Tabel 2

SPREIDING VAN HET NETTO-OVERSCHOT PER F. 100,- KOSTEN
(aantal bedrijven in %)

Percentage van de kosten	Alle bedrijven	Glasbedrijven		Opengrondsbedrijven <50% 1)
		>50% 1)	waarvan >65% 1)	
Aantal bedrijven	55	40	32	15
<u>Negatief:</u>				
> 40	2	-	-	7
40 - 20	18	17	12	20
20 - 0	43	40	38	53
Totaal verliesgevend	63	57	50	80
<u>Positief:</u>				
0 - 20	33	38	44	20
20 - 40	4	5	6	-
Totaal winstgevend	37	43	50	20
	100	100	100	100

1) Van de geschatte jaarkosten t.b.v. glasteelten.

§ 3. De spreiding van het ondernemersinkomen

Van het ondernemersinkomen (dat in bijlage 4 naar bestanddelen is gespecificeerd) is in tabel 3 de verdeling weergegeven door vermelding van het aantal ondernemers (in procenten) per inkomensklasse.

Tabel 3

SPREIDING VAN HET ONDERNEMERSINKOMEN
(aantal ondernemers per inkomensklasse in procenten)

	Alle bedrij- ven	Glasbedrijven		Opengronds- bedrijven <50% 1)
		>50% 1)	waarvan >65% 1)	
Aantal bedrijven	55	40	32	15
Aantal ondernemers	74	57	45	17
<u>Inkomensklasse</u>				
Minder dan f. 2.500,-	7	9	4	-
f. 2.500,- - f. 5.000,-	12	12	16	12
f. 5.000,- - f. 7.500,-	17	16	9	23
f. 7.500,- - f. 10.000,-	19	17	13	24
f. 10.000,- - f. 15.000,-	27	28	36	23
f. 15.000,- - f. 25.000,-	11	9	11	18
Meer dan f. 25.000,-	7	9	11	-
	100	100	100	100

1) Van de geschatte jaarkosten t.b.v. glasteelten.

§ 4. Het gezinsinkomen uit het bedrijf

Zoals uit bijlage 1 blijkt, werd op de bedrijven in vrij belangrijke mate arbeid verricht door gezinsleden. Het bedrag dat hiervoor in de kosten werd gecalculeerd bedroeg gemiddeld f. 2600,-.

Het gezinsinkomen wordt nu tot uitdrukking gebracht door het ondernemersinkomen (gemiddeld f. 10.400,- per ondernemer) met deze f. 2600,- te verhogen. Het gezinsinkomen bedroeg derhalve gemiddeld f. 13.000,- per ondernemer.

Hoe dit gezinsinkomen over de onderscheiden groepen van bedrijven was verdeeld blijkt uit tabel 4.

Tabel 4

SPREIDING VAN HET GEZINSINKOMEN
(aantal ondernemers per inkomensklasse in procenten)

	Alle bedrij- ven	Glasbedrijven		Opengronds- bedrijven <50% 1)
		>50% 1)	waarvan >65% 1)	
Aantal bedrijven	55	40	32	15
Aantal ondernemers	74	57	45	17
<u>Inkomensklasse</u>				
Minder dan f. 2.500,-	1	2	2	-
f. 2.500,- - f. 5.000,-	7	7	9	6
f. 5.000,- - f. 7.500,-	14	17	9	-
f. 7.500,- - f. 10.000,-	18	17	11	18
f. 10.000,- - f. 15.000,-	31	30	36	35
f. 15.000,- - f. 25.000,-	20	16	20	35
Meer dan f. 25.000,-	9	11	13	6
	100	100	100	100

1) Van de geschatte jaarkosten t.b.v. glasteelten.

De mate waarin gezinsarbeid tot de vorming van het gezinsinkomen heeft bijgedragen was vooral ten aanzien van de groep opengrondsbedrijven belangrijk. Dit komt onder meer tot uitdrukking in een vergelijking van het aantal ondernemers met een ondernemersinkomen, respectievelijk met een gezinsinkomen van minder dan f. 10.000,- per ondernemer. Het aantal ondernemers met een ondernemersinkomen van minder dan f. 10.000,- per ondernemer werd namelijk op 59% becijferd tegenover 24% waar dit het gezinsinkomen betreft.

§ 5. Vergelijking met vorige jaren

Een indruk van de ontwikkeling van de tuinbouw te Venlo e.o. in de jaren 1956 t/m 1964 kan aan tabel 4 worden ontleend. Bij deze vergelijking dient rekening te worden gehouden met het feit, dat met ingang van 1962 het onderzoek op een geheel nieuwe steekproef is gebaseerd. Het gemiddelde bedrijf van de nieuwe steekproef is groter dan dat van de steekproef over de jaren vóór 1962. In vergelijking met 1961 werd een stijging van de bedrijfsgrootte van 20 à 25% geconstateerd.

Voorts dient rekening te worden gehouden met de omstandigheid, dat er een wijziging heeft plaatsgehad ten aanzien van de berekening van rente en afschrijving. Tot en met 1962 had afschrijving plaats op basis van een vast percentage van de vervangingswaarde. In verband met de sterke mate waarin de produktiemiddelen aan veroudering onderhevig zijn, alsmede het toenemende onderhoud naarmate produktiemiddelen ouder worden, is met ingang van 1963 ten aanzien van glasopstanden en verwarmingsinstallaties een vast percentage van de economische boekwaarde afgeschreven. Jaarlijks wordt deze boekwaarde herzien in verband met de stijgende prijzen van duurzame produktiemiddelen. De rente werd t/m 1962 ten aanzien van duurzame produktiemiddelen berekend over het gemiddeld geïnvesteerde vermogen. Met gemiddeld geïnvesteerd vermogen is bedoeld het vermogen dat - op basis van de bestaande capaciteit - tijdens de levensduur van de duurzame produktiemiddelen gemiddeld is geïnvesteerd. Als gevolg van eerdergenoemde wijziging betreffende de afschrijvingen is met ingang van 1963 de rente berekend over het geïnvesteerde vermogen per 1 januari 1963, waarbij zoals vermeld, is verondersteld dat alle slijtende duurzame produktiemiddelen die geen betrekking hebben op glasopstanden en verwarmingsinstallaties op die datum een waarde hadden van gemiddeld 60% van de nieuwwaarde.

Door de gewijzigde normen voor afschrijving en rente zijn de kosten in 1963 t.o.v. 1962 met 2% gestegen.

Met ingang van 1964 is vervolgens het rentepercentage van 4 op 5 gebracht, onder invloed waarvan de kosten 3% hoger zijn berekend dan wanneer 4% rente in rekening was gebracht.

In totaal werd echter een kostenstijging van 16% gecalculeerd. Circa 5% hiervan moet worden toegeschreven aan de sterke loonstijging die begin 1964 plaatshad. Hierbij dient te worden opgemerkt, dat hierin ook de lonen die voor ondernemers en gezinsleden werden gecalculeerd, zijn begrepen.

De resterende 8% stijging werd enerzijds veroorzaakt door uitbreiding, vervanging of verbetering van de duurzame produktiemiddelen, anderzijds door de algemene prijsstijging van materialen en overige kosten.

Tabel 5

VERGELIJKING PERIODE 1956 T/M 1964 ¹⁾
(gemiddeld per bedrijf)

	1956	1957	1958	1959	1960	1961	1962	1963	1964
Aantal bedrijven	67	67	66	67	64	63	57	57	55
Opp. verwarmd staand glas are	2	3	4	5	7	9	15	17	19
Opp. onverwarmd staand glas are	11	12	13	14	15	18	23	21	23
Opp. rolbak (dubbele opp.) are	2	2	3	3	4	3	1	2	2
Opp. plat glas are	1	1	1	1	1	1	1	1	1
Opp. tuinbouw open grond are	190	190	190	182	178	177	193	180	165
Arbeidsbezetting	1,95	2,00	2,04	1,98	2,00	2,10	2,48	2,51	2,57
Gen. geïnvesteerd vermogen ²⁾	P.M.	51000	58000	58000	72000	85000	111000	128000	142000
Opbrengsten	16600	19000	19400	22500	24700	28300	45100	45900	47500
Kosten	15200	16800	18400	20300	23400	27300	38600	42700	49500
Netto-overschot	1400	2200	1000	2200	1300	1000	6500	3200	8000
<u>Netto-overschot:</u>									
per f. 100,- kosten	9	13	5	11	6	4	17	7	4
per f. 100,- geïnvesteerd vermogen	P.M.	4	2	4	2	1	6	2	1
per manjaar	700	1100	500	1100	700	500	2600	1300	800
<u>Inkomen:</u>									
arbeidsinkomen per manjaar	4500	5200	4800	5800	5700	5800	8300	7200	6000
arbeidsinkomen van de ondernemer (p. ondern.)	5900	7000	6000	7400	7100	7200	12100	10000	7200
ondernemersinkomen (per ondernemer)	7100	8200	7100	8400	8400	8600	14000	12300	10400
gezinsinkomen (per ondernemer)	8400	9700	8900	10500	10600	11300	16800	14800	13000

1) 1963 en 1964 voorlopige cijfers.

2) Vanaf 1963 het geïnvesteerde vermogen aan het begin van het boekjaar.

B I J L A G E N



GRONDGEBRUIK EN ARBEIDSEZETTING OVER 1964
Gemiddeld per bedrijf

	Alle bedrij- ven	Glasbedrijven		Opengronds- bedrijven < 50% 1)
		> 50% 1)	waarvan > 65% 1)	
Aantal bedrijven	55	40	32	15
Aantal bedrijven in procenten	100	73	58	27
Tuinbouw onder glas	are	are	are	are
Warenhuis/kas verwarmd	19	26	31	-
Warenhuis/kas onverwarmd	23	25	26	18
Rollak (dubbele oppervlakte)	2	2	1	-
Plat glas	1	-	-	1
Opengrondtuinbouw	165	95	87	355
Totaal tuinbouw	210	148	145	374
Landbouw en veeteelt	34	20	25	72
Verhuurd	3	3	3	5
Dennenbos en braakland	20	10	9	45
Erf, blijvende paden enz.	19	20	21	17
Totale kadastrale oppervlakte	286	201	203	513
Waarvan eigendom	198	130	146	377
Aantal ondernemers per bedrijf	1,35	1,43	1,41	1,13
Arbeid van de ondernemer(s) in manjaren	1,47	1,52	1,57	1,34
Arbeid van de gezinsleden in manjaren	0,60	0,52	0,46	0,83
Arbeid van vastpersoneel in manjaren	0,23	0,30	0,37	0,05
Arbeid van los personeel in manjaren	0,27	0,30	0,36	0,18
Totale arbeidsbezetting in manjaren	2,57	2,64	2,76	2,40
Arbeid door ondernemer en gezin in procenten	81	78	74	91

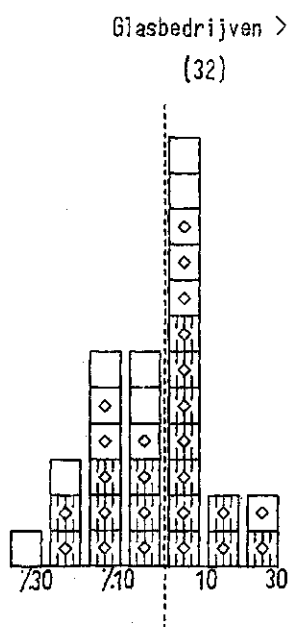
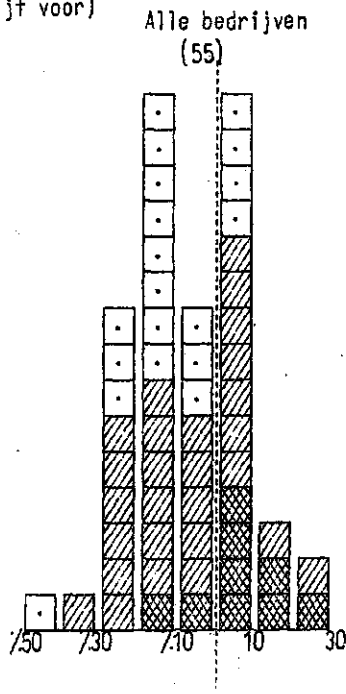
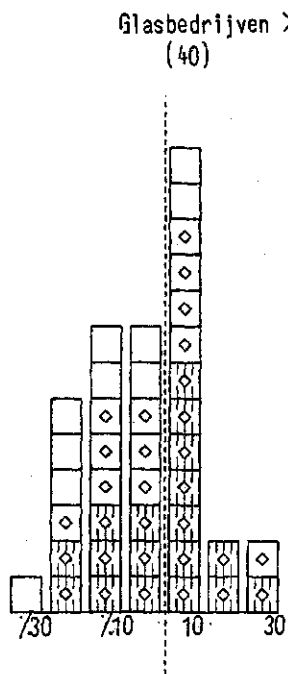
1) Van de geschatte jaarkosten t.b.v. glasteelten.

BEDRIJFSRESULTATEN OVER 1964
(voorlopige cijfers, gemiddeld per bedrijf)

	Alle bedrij- ven	Glasbedrijven		Opengronds- bedrijven < 50% 1)
		> 50% 1)	waarvan > 65% 1)	
Aantal bedrijven	55	40	32	15
Aantal bedrijven in procenten	100	73	58	27
Omzet in procenten	100	83	75	17
Geïnvesteerd vermogen per 1-1-64	142000	149000	163000	123000
<u>Kosten</u>				
Afschrijvingen	7600	9100	10300	3700
Huur en pacht	600	800	500	300
Rente	6200	6600	7500	5100
Arbeid ondernemers	11600	12000	12400	10600
Arbeid gezinsleden	3500	3100	2700	4700
Arbeid betaald personeel	2400	2900	3600	900
Brandstoffen	6000	8000	9600	500
Overige materialen	6100	6500	7100	5000
Diensten van derden en overige kosten	5500	6400	7200	3100
Totaal	49500	55400	60900	33900
<u>Opbrengsten</u>				
Groente en vroege aardappelen	46600	53300	59700	29000
Overige opbrengsten	900	800	800	1100
Totaal	47500	54100	60500	30100
Netto-overschot	% 2000	% 1300	% 400	% 3800
<u>Netto-overschot:</u>				
per f. 100,- kosten	% 4	% 2	% 1	% 11
per f. 100,- geïnvesteerd vermogen	% 1	% 1	% 0	% 3
per manjaar	% 800	% 500	% 200	% 1600
<u>Inkomen:</u>				
arbeidsinkomen per manjaar	6000	6300	6600	5100
arbeidsinkomen van de ondernemer (per ondernemer)	7200	7500	8500	6000
ondernemersinkomen (per ondernemer)	10400	10400	11900	10000

1) Van de geschatte jaarkosten t.b.v. glasteelten.

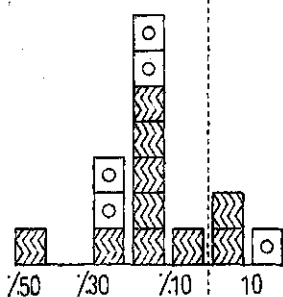
SPREIDING VAN HET NETTO-OVERSCHOT PER F.100,- KOSTEN
(elk vakje stelt een bedrijf voor)



- ◻ kosten < f.35.000,- per bedrijf
- ▨ kosten f.35.000,- - f.70.000,- per bedrijf
- ▩ kosten > f.70.000,- per bedrijf

- ▧ overw. staand glas verw. 2)
- ◊ overw. staand glas onverw. 3)
- ◻ gemengde glasbedrijven

Opengrondsbedrijven < 50% 1)
(15)



- ▨ > 65% v/d geschatte jaarkosten t.b.v. open grond
- ◊ 50-65% v/d geschatte jaarkosten t.b.v. open grond

1) Van de geschatte jaarkosten t.b.v. glasteelten.

2) > 50% van de geschatte jaarkosten t.b.v. staand glas verwarmd.

3) > 50% van de geschatte jaarkosten t.b.v. staand glas onverwarmd

Netto-overschot per f.100,- kosten

INKOMEN UIT HET BEDRIJF OVER 1964
(voorlopige cijfers, gemiddeld per ondernemer)

	Alle bedrij- ven	Glasbedrijven		Opengronds- bedrijven < 50% 1)
		> 50% 1)	waarvan > 65% 1)	
Aantal bedrijven	55	40	32	15
Aantal ondernemers	74	57	45	17
Netto-overschot	% 1500	% 900	% 300	% 3300
Handenarbeid ondernemer	8700	8400	8800	9300
Arbeidsinkomen van de ondernemer	7200	7500	8500	6000
Rente meer berekend dan betaald	3200	2900	3400	4000
Ondernemersinkomen	10400	10400	11900	10000
Handenarbeid gezinsleden	2600	2200	1900	4100
Gezinsinkomen uit bedrijf	13000	12600	13800	14100

1) Van de geschatte jaarkosten t.b.v. glasteelten.

In de reeks Verslagen van het Landbouw-Economisch Instituut zijn op dit gebied onder meer reeds verschenen

		Prijs
Verslag No. 69	Rentabiliteit van de groenteteelt op het eiland IJsselmonde, voorlopige berekening 1963, juni 1964.	f. 3,-
Verslag No. 77	Rentabiliteit van de tuinbouw in het gebied Venlo-Blerick-Tegelen, voorlopige berekening 1963, juni 1964.	f. 3,-
Verslag No. 96	Rentabiliteit van het kwekersbedrijf in de Bloembollenstreek en Anna-Paulowna/Breezand, voorlopige berekening 1963, augustus 1964.	f. 3,-
Verslag No. 97	Rentabiliteit van de bloemeteelt te Aalsmeer, voorlopige berekening 1963, september 1964.	f. 3,-
Verslag No. 100	Rentabiliteit van de tuinbouw in het Geestmer-ambacht en het Grootslag, voorlopige berekening 1963/64, oktober 1964.	f. 3,-
Verslag No. 113	Bedrijfsuitkomsten van de tuinbouw 1962, maart 1965.	f. 5,-
Verslag No. 117	Rentabiliteit van de tuinbouw in het Zuid-hollands Glasdistrict, voorlopige berekening 1964, april 1965.	f. 3,-
Verslag No. 126	Rentabiliteit van de tuinbouw in het gebied Venlo-Blerick-Tegelen, voorlopige berekening 1964, mei 1965.	f. 3,-

EEN VOLLEDIGE LIJST VAN ACTUELE L.E.I.-PUBLIKATIES
IS OP AANVRAAG GRATIS VERKRIJGBAAR