

EPIMEDIUM

KEURINGSRAPPORT VAN DE KONINKLIJKE VERENIGING VOOR BOSKOOPSE CULTUREN

H.J. van de Laar

Overdruk uit Dendroflora 18 (1981)

Uitgave van de Koninklijke Vereniging voor Boskoopse Culturen
en van de Nederlandse Dendrologische Vereniging

Administratie "Dendroflora" - Postbus 133, 2770 AC Boskoop

EPIMEDIUM

Het geslacht *Epimedium* behoort tot de familie van de *Berberidaceae* en is nauw verwant aan onder andere *Jeffersonia (Plagiorhegma)* en *Vancouveria*.

Tot *Epimedium* behoren ongeveer 20 soorten, die van nature voorkomen in de gematigde zone van Azië en Europa.

Het zijn alle vaste planten. Enkele soorten en cultuurvariëteiten van *Epimedium* worden voornamelijk vanwege hun bodembedekkend vermogen geteeld. De bloei is daarbij een interessante aanvulling op de gebruikswaarde van dit gewas.

Enkele soorten zijn al meer dan 150 jaar in Europese tuinen in cultuur. *Epimedium alpinum* werd zelfs al vóór 1597 in Engeland geïntroduceerd.

SORTIMENT EN KEURING

Het aantal *Epimedium*-soorten is niet bijzonder groot, maar in de loop van de tijden ontstonden hybriden, die nog steeds zeer belangrijk zijn in het huidige sortiment.

Daar de *Epimediums* in de Nederlandse kwekerijen niet geheel van een correcte benaming waren voorzien, werd op verzoek van de Vereniging van Vaste Plantenkwekers het sortiment van een aantal kwekerijen bijeengebracht en in 1976 uitgeplant op het Proefstation voor de Boomkwekerij te Boskoop. Naast de in Nederland geteelde soorten en cultivars werden in 1977 ook planten opgezet, die ter controle en aanvulling waren ontvangen uit Duitsland en Engeland.

In 1981 werd de inmiddels gedetermineerde collectie op sier- en gebruikswaarde gekeurd door enkele leden van de Keuringscommissie van de Koninklijke Vereniging voor Boskoopse Culturen en een aantal leden van de Vereniging van Vaste Plantenkwekers.

Een soortgelijk, diepgaand onderzoek werd enige tijd eerder verricht door E. SCHREUR, toentertijd student onder begeleiding van Dr.Ir. R.A.H. Legro en Drs. K.J.W. Hensen van de Vakgroep Taxonomie van Cultuurgewassen en -begeleiders van de Landbouwhogeschool te Wageningen. De resultaten van dit onderzoek werden door hem gepubliceerd (gestencild verslag van een studentenproef), genaamd: "Sortimentsonderzoek in *Epimedium* L." (1979). Uit deze zeer omvangrijke publikatie werden diverse gegevens verwerkt in dit - voor vaste plantenkwekers, hoveniers enzovoort - meer praktische keuringsrapport. De tabel op blz. 48 ("Sierwaarde van gekweekte *Epimediums*") van Schreur's verslag is geen officieel keuringsrapport, maar de gegevens ten aanzien van de sierwaarde stemmen vrijwel overeen met de keuring in Boskoop, waarvan de resultaten in dit rapport zijn verrat.

BENAMING

Een belangrijk werk over het geslacht *Epimedium* is dat van W.T. STEARN, getiteld: "*Epimedium and Vancouveria, a monograph*", gepubliceerd in *Journal of the Linnean Society, Botany*, Vol. 51, pp. 409-535 (1938).

Voor de nu geldige naam van de bastaard *Epimedium* × *cantabrigiense* (= *Epimedium alpinum* × *E. pubigerum*), wordt verwezen naar een publikatie in *The Plantsman*, Vol. 1, Part 3, december 1979, pag. 187, getiteld: "A new hybrid *Epimedium (E. × cantabrigiense)*", eveneens van W.T. STEARN.

1) Consulentenschap in Algemene Dienst voor de Boomkwekerij; Proefstation voor de Boomkwekerij te Boskoop.

Epimediums zijn winterharde, overblijvende, kruidachtige planten, die van nature groeien op min of meer koele en beschaduwde plaatsen in bossen en langs bosranden. Zij zijn daarom bijzonder geschikt voor de aanplant als bodembedekker onder grote struiken of bomen, mits de grond vochtig en voldoende voedselrijk is.

Epimedium wordt op vegetatieve wijze vermeerderd door deling van de houtige, onregelmatig vertakte wortelstokken.

De bladeren van *Epimedium* zijn zeer karakteristiek. Zij variëren van enkel- tot meervoudig drietallig, waarbij het dubbel drietallige blad het meest algemeen is. Er zijn soorten waarvan de uit de wortelstok ontspruitende bloeiwijzen geen bladeren hebben, maar het merendeel van de in dit rapport beschreven soorten draagt één of meer bladeren aan de bloemstengels. Bij de bastaarden kunnen beide mogelijkheden voorkomen. De blaadjes zijn meestal hartvormig of scheef hartvormig. De bladrand is stekelig getand, soms echter gaafrandig. De bloeiwijze is een enkelvoudige of samengestelde tros met vrijwel uitsluitend viertallige bloemen, die zeer variabel van vorm zijn en in grootte variëren van ongeveer 1 tot 4 cm. De bloeitijd valt in april-mei, soms tot in juni.

De in dit rapport vermelde hoogten van het gewas hebben betrekking op het bladerdek. De bloemtrossen van een aantal soorten en cultivars steken daar vaak vele centimeters boven uit. Afhankelijk van de standplaats kan de hoogte van het gewas, maar ook de kleur van het blad (zowel in voor- als najaar én in de winter) sterk variëren. Op een voedzame, humeuze grond, die bovendien door geboomte wordt beschaduwd, zal het gewas hoger en breder worden, maar zit zal gelijktijdig ten koste gaan van de bladkleur.

De houdbaarheid van het blad van de half wintergroene en wintergroene *Epimediums* is sterk afhankelijk van de vorst en de hoeveelheid sneeuw in de winter. Het is overigens aan te raden de bladeren van alle soorten en cultivars vroegtijdig (vóór de jonge bladeren en bloeiwijzen zich gaan ontwikkelen) vlak boven de grond af te snijden. De nieuwe, fris groene bladeren en bloemen worden dan niet ontsierd door de vaak lelijke, gedeeltelijk of geheel afgestorven oude bladeren.

KEURINGSRAPPORT

- Waardering: *** = uitstekend (*excellent*)
** = zeer goed (*very good*)
* = goed (*good*)
s = voor speciale doeleinden (*for special purposes*)
o = kan vervallen (*can be eliminated*)

- o *Epimedium alpinum* — Zuid-Europa (Noord-Italië, Joegoslavië en Albanië), cult. vóór 1597.

GROEIWIJZE: 15-25(-30) cm hoog, sterke uitlopers vormend.

BLADEREN: (3-)9(-19) blaadjes, tamelijk groot, half groenblijvend ('s winters bruin en later afvallend).

BLOEMEN: geel met roodachtige rand, klein, zeer laat; bloemstengels met blad.

Een in Nederland zeldzame soort met weinig sierwaarde. De bloemen zijn klein en zitten nogal tussen het blad verscholen. *Epimedium* × *cantabrigiense* is mooier (zie daar).

Epimedium alpinum 'Cantabrigiense' — zie *Epimedium* × *cantabrigiense*

Epimedium alpinum rubrum — zie *Epimedium* × *rubrum*

* **Epimedium × cantabrigiense** (Engeland, vóór 1950)

(*Epimedium alpinum* × *E. pubigerum*)
syn. *Epimedium alpinum* 'Cantabrigiense'

GROEIWIJZE: 15-25 cm hoog.

BLADEREN: (3-)9(-13) blaadjes, matig groot, half groenblijvend ('s winters grotendeels groen).

BLOEMEN: lichtgeel met lichtrode rand, klein, laat; bloemstengels mèt blad.

Deze hybride komt in Nederland nog slechts sporadisch voor. De plant heeft veel gelijkenis met *Epimedium alpinum*, maar zijn grotere bloemtrossen steken goed boven het bladerdek uit.

Werd lang beschouwd als een afwijkende vorm van *Epimedium alpinum*. In 1979 werd door W.T. Stearn hieraan de hybride-naam *Epimedium × cantabrigiense* gegeven.

Epimedium colchicum — zie *Epimedium pinnatum* ssp. *colchicum*

Epimedium diphyllum — Zuid-Japan, ingev. 1829

syn. *Epimedium japonicum*
Aceranthus diphyllus

Een niet meer in het huidige sortiment voorkomende, lage, groenblijvende soort met kleine, blauwachtig witte bloemen. De bloemstengels dragen bladeren.

Uit een kruising van deze soort met de eveneens in Japan in het wild groeiende *Epimedium grandiflorum* ontstond de hybride *Epimedium × youngianum*.

** **Epimedium grandiflorum** — Oost-Azië (Japan, Zuid-Mantsjoerije en Noord-Korea), ingev. 1830

syn. *Epimedium macranthum*

GROEIWIJZE: 15-35 cm hoog.

BLADEREN: 9(-27) blaadjes, tamelijk klein, lichtgroen ('s winters overwegend bruin); jonge bladeren zwak bronskleurig.

BLOEMEN: wit met iets violet, zeer groot (tot 4 cm), laat; bloemstengels mèt blad.

Van alle soorten heeft deze, betrekkelijk weinig geteelde soort, de grootste bloemen. De plant bloeit tamelijk rijk en de bloemen steken redelijk goed boven het blad uit. Een nadeel is dat deze prachtige *Epimedium* niet zo gemakkelijk is te telen.

Binnen de soort *Epimedium grandiflorum* is de kleurvariatie aanmerkelijk groter dan de hierboven beschreven kloon (die algemeen onder deze naam in cultuur is) aantoonst.

Epimedium grandiflorum 'Rose Queen' (Engeland, 1937)

syn. *Epimedium grandiflorum* 'Rose Glow'

GROEIWIJZE: 20-35 cm hoog.

BLADEREN: 9(-27) blaadjes, tamelijk klein, lichtgroen ('s winters grotendeels afvallend); jonge bladeren zwak bronskleurig.

BLOEMEN: diep violette, vroeg; bloemstengels mèt blad.

In verband met de te geringe ervaring kon deze cultivar (nog) niet worden beoordeeld. Het ziet er naar uit dat de plant niet gemakkelijk groeit. Een ander nadeel is, dat de overigens prachtige bloemen nogal tussen het blad verscholen zitten.

Epimedium lilacinum HORT. — zie *Epimedium × youngianum* 'Roseum'

Epimedium macranthum — zie *Epimedium grandiflorum*

Epimedium × perralchicum (Wisley Gardens, Engeland)

(*Epimedium perralderanum* × *E. pinnatum* ssp. *colchicum*)

Een door W.T. Stearn gecreëerde naam voor een groep hybriden, waarvan in Nederland alleen de cv. 'Frohnleiten' - zij het nog sporadisch - in cultuur is.

**** Epimedium × perralchicum 'Frohnleiten'** (Oostenrijk)

syn. *Epimedium perralderanum* 'Frohnleiten'

GROEIWIJZE: 15-30 cm hoog, uitlopers vormend.

BLADEREN: 3 blaadjes met lichtgroene nerven, groenblijvend ('s winters fris groen); jonge bladeren bronskleurig.

BLOEMEN: helder geel, groot, in onvertakte trossen, zeer laat; bloemstengels zonder blad.

Deze in Nederland nauwelijks bekende cultuurvariëteit heeft bijzonder mooie, helder gele bloemen, die goed boven het blad uitsteken. Het is zeer aan te bevelen de waardevolle cv. 'Frohnleiten' zo spoedig mogelijk in het geteelde sortiment op te nemen. 'Frohnleiten' is waarschijnlijk niet afwijkend van hetgeen als *Epimedium × perralchicum* in cultuur is. Daar er materiaal onder de cultivarnaam 'Frohnleiten' is verspreid, verdient het aanbeveling genoemde naam voor deze kloon te handhaven.

o Epimedium perralderanum — Noord-Afrika (Atlas-gebergte), ingev. 1867.

GROEIWIJZE: 15-25 cm hoog, uitlopers vormend.

BLADEREN: 1-3 blaadjes met lichtgroene nerven, matig groot, groenblijvend ('s winters groen); jonge bladeren bronskleurig getint.

BLOEMEN: helder geel, in onvertakte trossen, zeer laat; bloemstengels zonder blad.

Deze Noordafrikaanse soort is in ons land niet (meer) in cultuur. De enige Nederlandse inzending onder deze naam bleek *Epimedium × youngianum* 'Niveum' te zijn. Het voor het onderzoek uit Duitsland geïmporteerde materiaal was de echte *Epimedium perralderanum*. De plant heeft geen betekenis voor het sortiment.

Epimedium pinnatum — Transkaukasus, Noord-Iran, ingev. 1831

Groenblijvende, uitlopers vormende soort met kleine, gele, aan de buitenzijde bruinachtige bloemen. Bladeren met meestal 5 blaadjes. De bloemstengels zijn bladloos. *Epimedium pinnatum* is in Nederland niet in cultuur en hetgeen als *Epimedium pinnatum* uit Engeland werd geïmporteed bleek *Epimedium × versicolor* 'Sulphureum' te zijn.

o Epimedium pinnatum ssp. colchicum — Transkaukasus, Georgië, cult. 1863

syn. *Epimedium colchicum*

Epimedium pinnatum var. *elegans*

GROEIWIJZE: 15-25(-35) cm hoog, uitlopers vormend.

BLADEREN: 3-5 blaadjes, groot, groenblijvend ('s winters fris groen tot iets purperrood); jonge bladeren bruinachtig.

BLOEMEN: geel (soms ook geelroze), tamelijk groot, zeer vroeg; bloemstengels zonder blad.

Hoewel een aardige bladplant, kan deze - onder diverse namen voorkomende - *Epimedium* uit het sortiment verdwijnen zonder het te verarmen.

Hetgeen onder de synoniemnaam *Epimedium pinnatum* var. *elegans* voor de keuring werd ingezonden bleek *Epimedium × versicolor* 'Sulphureum' te zijn.

Epimedium pinnatum var. elegans — *Epimedium pinnatum* ssp. *colchicum*

* **Epimedium pubigerum** — Zuidoost-Europa, Klein-Azië en Kaukasus, ingev. 1887

GROEIWIJZE: 10-20(-25) cm hoog, uitlopers vormend.

BLADEREN: 3-9 blaadjes, donkergroen, matig groot, groenblijvend ('s winters groen); jonge bladeren zwak bronskleurig.

BLOEMEN: roomgeel tot roomwit, in vertakte trossen, klein, zeer laat; bloemstengels met blad.

Deze groenblijvende, betrekkelijk laag groeiende soort is in Nederland niet of nauwelijks bekend. De kleine, roomkleurige bloemen steken goed boven het bladerdek uit. De planten uit Duitsland konden als soortecht worden beschouwd, maar het uit Engeland geïmporteerde materiaal bleek *Epimedium alpinum* te zijn.

*** **Epimedium × rubrum** (herkomst verm. België, 1844)

(*Epimedium alpinum* × *E. grandiflorum*)

syn. *Epimedium alpinum* var. *rubrum*

Epimedium × *youngianum* 'Rubrum'

GROEIWIJZE: 15-25(-30) cm hoog, korte uitlopers vormend.

BLADEREN: (3-)9(-15) blaadjes, tamelijk groot ('s winters grotendeels afstervend); jonge bladeren bronsgroen.

BLOEMEN: karmijnrood (binnenzijde witachtig), in vertakte trossen, groot, vroeg; bloemstengels met blad.

Een van de beste en meest bekende *Epimediums*. De plant groeit uitstekend en vormt snel een dicht bladerdek; kan daarom als een prima bodembedekker worden beschouwd. Helaas zitten de karmijnrode bloemen nogal tussen het grove blad verscholen. *Epimedium* × *rubrum* moet in verband hiermee meer als een bodembedekker of bladplant worden gezien; de bloemen van deze *Epimedium* zijn aanmerkelijk minder belangrijk.



Epimedium × *youngianum* 'Niveum'

Epimedium sagittatum — China, sinds circa 1800 in Japan in cultuur

syn. *Epimedium sinense*

Tot 50 cm hoge plant met grote, min of meer pijlvormige bladeren en zeer kleine, witte bloemen, die goed boven het blad uitsteken. De bloemstengel is bebladerd.

Sinds ongeveer 1800 is *Epimedium sagittatum* in Japan als medicinale plant in cultuur; hij groeit van nature in China.

Deze hoog groeiende *Epimedium* werd in 1979 uit Japan geïmporteerd door het Proefstation voor de Boomkwekerij te Boskoop.

In 1980 werd door de auteur van dit artikel de hieraan nauw verwante *Epimedium acuminatum* gevonden op de hellingen van de berg Omei (Emei Shan), Szechuan, China. Deze soort, waarvan materiaal werd verzameld, heeft aanmerkelijk grotere bloemen dan *Epimedium sagittatum*.

Epimedium sempervirens — Japan

syn. *Epimedium grandiflorum* ssp. *sempervirens*

Groenblijvende soort tot ongeveer 50 cm hoog met grote, breed elliptische bladeren, aan de onderzijde blauwachtig en zwak behaard. De tamelijk grote bloemen zijn wit met bruingeel. De bloemstengel is bebladerd.

Epimedium sempervirens werd in 1979 uit Japan geïmporteerd door het Proefstation voor de Boomkwekerij te Boskoop.

Epimedium sulphureum C. MORR. — zie *Epimedium* × *versicolor* 'Sulphureum'

Epimedium × *versicolor* (herkomst verm. België, circa 1848)

(*Epimedium grandiflorum* × *E. pinnatum* ssp. *colchicum*)

syn. *Epimedium macranthum* var. *versicolor*

Een tot 25 cm hoge hybride met vleeskleurige bloemen. De jonge bladeren zijn roodbruin getekend, terwijl de roodachtige herfstkleur 's winters in een bruine tint overgaat. De bloemstengels zijn meestal bebladerd.

Deze hybride werd als zodanig niet gekeurd. Hetgeen onder *Epimedium* × *versicolor* werd ingezonden was de bekende cultivar 'Sulphureum'.

* **Epimedium** × *versicolor* 'Cupreum' (België, 1854)

GROEIWIJZE: 15-25 cm hoog.

BLADEREN: 9 blaadjes, klein tot matig groot, half groenblijvend ('s winters donkerbruin en deels afstervend); jonge bladeren diep bronskleurig.

BLOEMEN: vleeskleurig oranje-rood, groot, vroeg; bloemstengel meestal bebladerd.

Deze uit Duitsland geïmporteerde cultuurvariëteit heeft grote bloemen met een heel aparte kleur. De bloemtrossen steken goed boven het bladerdek uit.

De keuringscommissie beoordeelde deze plant positief. Het aanwezige materiaal zal zo spoedig mogelijk onder kwekers worden verspreid.

*** **Epimedium** × *versicolor* 'Sulphureum' (België, 1854)

syn. *Epimedium sulphureum* C. MORR.

GROEIWIJZE: 15-35 cm hoog, korte uitlopers vormend.

BLADEREN: (3-)9(-11) blaadjes, tamelijk groot, half tot redelijk goed groenblijvend ('s winters groen tot purperkleurig bruin); jonge bladeren roodbruin gemarmerd.

BLOEMEN: lichtgeel, groot, vroeg; bloemstengels met of zonder blad.

Naast *Epimedium* × *rubrum* is deze een van de fraaiste en zeer veel geteelde *Epimedium*-ums. De plant groeit uitstekend, vormt spoedig een dicht tapijt en is daarom uitermate geschikt om als bodembedekker te worden aangeplant. *Epimedium* × *versicolor* 'Sulphureum' bloeit tamelijk rijk, terwijl de lichtgele bloemen redelijk goed boven de bladeren uitsteken.

Epimedium × *warleyense* — zie *Epimedium* × *warleyense* 'Ellen Willmott'

**** *Epimedium* × *warleyense* 'Ellen Willmott' (E.A. Willmott, Engeland, 1909)**

(*Epimedium alpinum* × *E. pinnatum* ssp. *colchicum*?)
syn. *Epimedium* × *warleyense* HORT.

GROEIWIJZE: 15-35 cm hoog, korte uitlopers vormend.

BLADEREN: (3-)5(-9) blaadjes, groot, half tot geheel groenblijvend ('s winters fris groen, soms iets rood getint); jonge bladeren soms roodbruin gerand.

BLOEMEN: oranje tot bruinrood (binnenzijde lichter), groot, laat; bloemstengels met of zonder blad.

Een prachtige hybride met een zeer bijzondere bloemkleur. De plant bloeit vóór dat het blad zich volledig ontplooit. In verband hiermee dient deze plant meer te worden aangeplant.

Daar er meer typen van dezelfde kruising onder dezelfde naam in cultuur zijn, wordt hier voor het eerst de cultivarnaam 'Ellen Willmott' aan de hybriden naam *Epimedium* × *warleyense* toegevoegd. Het voorstel van E. Schreur (Wageningen) om aan de bekende kloon de naam *Epimedium* × *warleyense* 'Warleyense' te verbinden, is om praktische redenen minder gewenst.

De hybride *Epimedium* × *warleyense* ontstond in 1909 in de tuin van Miss E.A. (Ellen) Willmott, Warley (nabij Londen), Engeland.

o *Epimedium* × *youngianum* (Japan, vóór 1830)

(*Epimedium diphylum* × *E. grandiflorum*)

GROEIWIJZE: 20-30 cm hoog.

BLADEREN: (6-)9 blaadjes, klein, lichtgroen ('s winters lichtbruin en afstervend); jonge bladeren roodachtig.

BLOEMEN: roomwit, matig groot, vroeg; bloemstengels met blad.

De plant die onder deze naam slechts sporadisch in cultuur is, kan zonder enig bezwaar uit het geteelde sortiment verdwijnen. Zou volgens het verslag van het sortimentsonderzoek in Wageningen (1979) wel sierwaarde hebben.

Epimedium × *youngianum* 'Lilacinum' — zie *Epimedium* × *youngianum* 'Roseum'

***** *Epimedium* × *youngianum* 'Niveum' (ingev. 1830) - foto blz. 9**

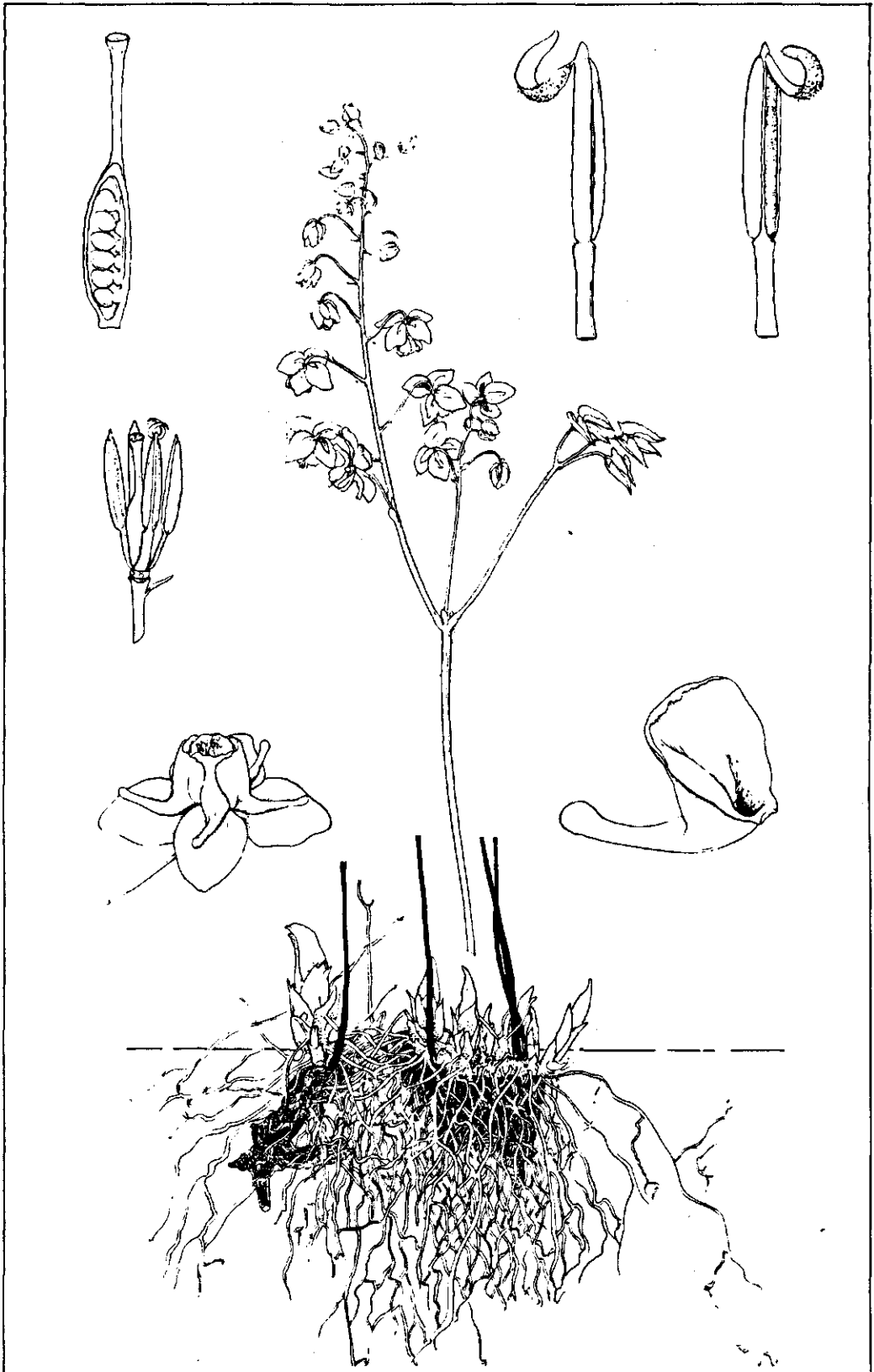
GROEIWIJZE: 15-25 cm hoog, zonder uitlopers.

BLADEREN: (2-)6(-9) blaadjes, klein, lichtgroen ('s winters grotendeels afstervend en afvallend); jonge bladeren zwak bronskleurig bruin.

BLOEMEN: zuiver wit, groot, zeer laat; bloemstengels met blad.

Als bloeiende plant is deze *Epimedium* een van de allermooiste in het sortiment. De talrijke, zuiver witte bloemen steken zeer goed uit boven de jonge, melkchocoladekleurige bladeren.

De cv. 'Niveum' is zeer algemeen in cultuur. Waar deze niet in het sortiment aanwezig is, dient hij spoedig te worden opgenomen. De sierwaarde van deze wit bloeiende cultivar is bijzonder groot.



Epimedium x versicolor 'Sulphureum'

Tek. L. v.d. Burg, L.H. Wageningen

**** Epimedium × youngianum 'Roseum'** (Donckelaer, België 1866)

syn. *Epimedium youngianum* 'Lilacinum'
Epimedium lilacinum HORT.

GROEIWIJZE: 20-30 cm hoog.

BLADEREN: 2-9 blaadjes, klein, lichtgroen ('s winters volkomen bladloos); jonge bladeren zeer zwak bronskleurig.

BLOEMEN: lilaroze, groot, zeer laat; bloemstengels met blad.

Tamelijk veel geteelde, waardevolle cultuurvariëteit. De talrijke, lilaroze bloemen steken redelijk goed boven het bladerdek uit, alhoewel sommige bloemen geheel onder het blad verscholen zitten.

Epimedium × youngianum 'Rubrum' — zie *Epimedium × rubrum*

AANBEVOLEN EPIMEDIUM

Waarde	Soorten en cultivars	Bloemkleur	Blad in de winter	In cultuur
*	<i>cantabrigiense</i>	lichtgeel	half groenblijvend	niet
**	<i>grandiflorum</i>	witachtig	afstervend	matig
**	<i>perralch.</i> 'Frohnleiten'	helder geel	groenblijvend	weinig
*	<i>pubigerum</i>	roomkleurig	groenblijvend	niet
***	<i>rubrum</i>	karmijnrood	afstervend	veel
*	<i>versicolor</i> 'Cupreum'	oranjeroze	half groenblijvend	niet
***	— 'Sulphureum'	lichtgeel	(half)groenblijvend	veel
**	<i>warl.</i> 'Ellen Willmott'	oranjeachtig	(half)groenblijvend	matig
***	<i>youngianum</i> 'Niveum'	zuiver wit	afstervend	veel
**	— 'Roseum'	lilaroze	afstervend	matig

RECOMMENDED EPIMEDIUM

Valuation	Species and cultivars	Flowers	Leaves in winter
*	<i>cantabrigiense</i>	light yellow	semi-evergreen
**	<i>grandiflorum</i>	whitish	deciduous
**	<i>perralch.</i> 'Frohnleiten'	bright yellow	evergreen
*	<i>pubigerum</i>	creamy white	evergreen
***	<i>rubrum</i>	carmine-red	deciduous
*	<i>versicolor</i> 'Cupreum'	orange-pink	semi-evergreen
***	— 'Sulphureum'	light yellow	(semi-)evergreen
**	<i>warl.</i> 'Ellen Willmott'	brownish orange	(semi-)evergreen
***	<i>youngianum</i> 'Niveum'	pure white	deciduous
**	— 'Roseum'	lilac-pink	deciduous