



Stekelbaars als voorbode van snoek en beekprik in hartje Apeldoorn

Dak ondergrondse parkeergarage torst Brinkpark, compleet met skatebaan, jeu-de-boulesbaan en helder stromende beek

Hoe saai het eerst was, blijkt achter de pc bij een blik van bovenaf via Google Maps. Met de zoektermen 'Brinkpark' en 'Apeldoorn' verschijnt een enigszins gedateerde luchtfoto van Apeldoorn met auto's netjes in de rij op een doorsnee parkeerplaats. Hoe anders is de situatie nu. De geasfalteerde plek heeft plaatsgemaakt voor een multifunctioneel stadspark met beek de Grift als absolute eyecatcher. Bij de opening op 25 mei is het park hernoemd tot Catharina Amaliapark. Tijdens een rondwandeling met Willem Weeda van Mostert De Winter blijkt niet alleen de complexiteit van de geklaarde klus, maar zeker ook de tevredenheid bij de gebruikers.

Auteur: Ruud Jacobs



Willem Weeda

Na de auto onder het bovenliggende park te hebben geparkeerd, blijkt bij de rondgang al gauw hoe de Apeldoornse centrumbewoners de metamorfose van deze openbare ruimte waarderen. Een oppasopa en -oma die met hun kleinkind langs de waterkant lopen, fietsers die de drukte van de omliggende straten ontvluchten en dwars door het park over de bruggetjes en paadjes hun weg vervolgen en dan is er nog skater Jasper Lubberts, die zijn vaardigheden op de nieuw aangelegde skatebaan vertoont. 'Ik woon hier in de buurt en kom hier redelijk vaak. Ik skate al een jaar of zeven; dit is weer eens wat anders dan gewoon op straat. De baan is goed gemaakt en wordt best veel gebruikt', zo laat de jonge Apeldoorner weten.

Stromende beek weer bovengronds

De skatebaan aan de zuidkant van het nieuwe park is weliswaar een van de eyecatchers, maar

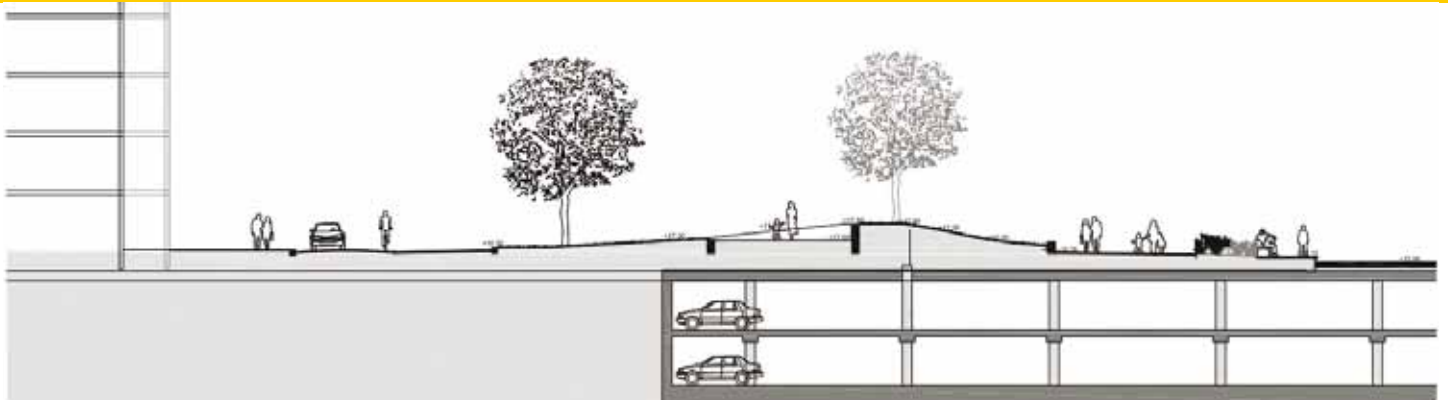
de absolute topper van het 12.000 m² grote park is toch wel de gestaag stromende watergang de Grift. Glashelder stroomt het beekwater, dat aan de zuidwestkant het park binnenkomt, over het dak van de parkeergarage. Waterdicht beton en een centimeters dikke leemlaag voorkomen niet alleen het weglekken naar de parkeergarage, de leemlaag dient ook als toekomstige habitat voor de beekprik die weer terug de stad in moet. De stekelbaars is de beekprik reeds voorgedaan en heeft in het drukke stadscentrum zijn plek gevonden. Tijdens de rondgang door het park blijkt een hele school stekelbaarsjes de stadsbeek inmiddels tot biotoop te hebben gekozen. De hoofdstroom van de Grift, aan de buitenkant, voedt midden op het dak een langzaam stromend bassin met voldoende water. Hierin staan enkele bakken vol waterplanten, die straks voor groen en kleur moeten gaan zorgen. Aan de oeverkant van het bassin zijn hardhouten vlonders met luxe

afgewerkte banken, waar op zomerse dagen de vermoeide voeten van parkbezoekers het water in kunnen om te pootjebaden. De voortstromende Grift, volgens Weeda uniek in zijn vorm, is een hoofdbeek in het bekenstelsel van Apeldoorn. In vervlogen tijden werd deze beek in het Brinkpark gebruikt door papiermolens. In de jaren van economische groei is de beek ondergronds gebracht. Maar vanwege de meerwaarde van de beken – de praktische ont- en afwateringsfuncties en de meerwaarde voor recreatie en leefomgeving – is Apeldoorn bezig met het bovengronds halen van het complete beken- en sprengensysteem van de stad. De vormgeving van de Grift heeft de benaming van 'dorpachtige beekzone'. Langs het water is zowel een 'harde' rand in de vorm van een wandelpad gecreëerd, als een natuurlijke oever die naadloos in het parklandschap past.

Beplanting

De beplanting in de verschillende plantvakken in het Catharina Amaliapark bestaat deels uit vaste planten, volgens het zogeheten Lageschaar-principe. 'De ondergrond voor deze planten bestaat uit substraat en een laag lava', zo laat Weeda weten. In het eerste jaar is de nazorg in handen van Mostert De Winter en het onderhoud komt daarna onder de hoede van de gemeente. In het najaar plant Mostert de Winter nog een kleine 55.000 bloembollen. De nieuw aangeplante bomen staan in 16 m³ bomengrond. Deze bestaat eerst uit een laag EPS voor hoogtewinning, met daarbovenop een grondpakket van 85 cm. De historische bomen aan de rand van het park staan buiten het dek van de parkeergarage en zijn tijdens de bouw gewoon blijven staan.





Dwarsdoorsnede van parkeergarage en bovenliggend park.



Parkeergarage

De onder het park aangelegde parkeergarage bestaat uit twee parkeerlagen, waarvan eentje volledig gereserveerd voor medewerkers van het nabijgelegen Kadaster, en herbergt in totaal maximaal 240 auto's. De wanden van de parkeergarage bestaan uit geheide damwanden. Om opkomend grond- en kwelwater tegen te gaan, is de ondergrond met waterglas geïnjecteerd en zo volledig afgesloten.

Bezoekers

Tijdens de rondgang blijkt dat de inwoners van Apeldoorn het Brinkpark nieuwe stijl al helemaal hebben ontdekt. Wandelaars, fietsende ouderen en jongeren, skaters, op bankjes verpozende rustzoekers, spelende kinderen en ook een fotograaf die voor een portretsessie het Brinkpark als decor gebruikt. Een van de fietsende voorbijgangers spreekt Weeda aan en wijst op een in zijn ogen gevaarlijke situatie bij een van de bruggetjes over het water. 'Waarom komt daar geen hek of iets dergelijks, want je rijdt daar zo het water in. Zeker 's avonds is het gevaarlijk.' Weeda zegt toe de opmerking door te zullen spelen.



De Grift

De Grift is de hoofdbeek op de oostflank van de Veluwe, vermoedelijk ontstaan in de 14e eeuw. De Grift wordt gevoed door de andere beken en sprengen, zoals de Eendrachtsprengen en de Koningsbeek. In Apeldoorn doorkruist de Grift een deel van het zuidwesten, het centrum en het noordelijke deel van de stad. Van oorsprong voedde de Grift een aantal watermolens in Apeldoorn. Later werd de Grift gebruikt voor de olie- en kopermolenindustrie en de vele wasserijen. In de afgelopen eeuw zijn, na het teloorgaan van de watermolens, delen van de Grift die door het bebouwde gebied van Apeldoorn lopen verdwenen in rioolbuizen en duikers. In Apeldoorn was de beek grotendeels verdwenen, globaal gezien tussen de spoorlijn en de Anklaarseweg. In de afgelopen jaren zijn grote stukken van de Grift weer bovengronds gehaald. Het herstel van de Grift wordt in fasen uitgevoerd. Op 15 september 2008 werd de vernieuwde, door

grote delen van de stad stromende Grift officieel geopend door de toenmalige staatssecretaris Tineke Huizinga (Verkeer en Waterstaat). Zo'n 3,5 kilometer moest toen echter nog boven de grond worden gehaald. Het traject Brinkpark is in 2012 gereedgekomen. In april 2009 maakte de gemeente Apeldoorn bekend dat de eerste beekprik (een zeldzame kaakloze vis) was gesignaleerd in de Grift, wat zou duiden op een gezond watermilieu. In 2012 is de snoek ook al door meerdere mensen aangetroffen. Met de nieuwe Grift ontstaat een verbinding van schoon stromend water tussen stad en landelijk gebied via bestaande en nieuwe groengebieden. Dit vormt een startpunt voor nieuwe biotopen in het stedelijke milieu en een voorwaarde voor de invulling van de Grift als natte ecologische verbindingzone. De zichtbare rivier levert een bijdrage aan de verbetering van de belevingswaarde en de cultuurhistorische waarde van de stad. Concrete aanleiding voor het aanpakken van het

herstel van de Grift was dat de kweldruk vanuit de Veluwe en daarmee de grondwateroverlast in delen van Apeldoorn toenam. Het herstel van de Grift draagt bij aan een evenwichtigere waterbalans. Ook waren er plannen voor nieuwe ontwikkelingen langs het Griftracé, nieuwe woon-werkgebieden en herinrichting van straten en parken. Er is voor gekozen om het oude tracé van de Grift zo veel mogelijk te volgen. Zo worden cultuurhistorische elementen weer gekoppeld aan een structuur en kon gebruikgemaakt worden van het natuurlijke reliëf en stroomt het water natuurlijk af. Het traject van de Grift was voor grote delen nog aanwezig in de stad, omdat in de oorspronkelijke bedding een riool was gelegd. De gemeente Apeldoorn en Waterschap Veluwe hebben ervoor gezorgd dat de Grift enorm in kwaliteit is verbeterd. Vrijwel alle lozingen op de beek zijn gesaneerd.

Aftersales

Even later terugkomend op de opmerking van de passant in het park, vraag ik Weeda of Mostert De Winter, BAM Civiel en de gemeente Apeldoorn na de opening van het park in mei niet een keer de ervaringen en meningen van de gebruikers en omwonenden gaan polsen. Dit alles onder het motto: leren van de dagelijkse praktijk. 'Achteraf het project nog een keer bespreken is zeker belangrijk, maar wordt eigenlijk nooit gedaan. In aanvulling op 'we zijn klaar en daarom een hapje en een drankje' moeten we als opdrachtgever en uitvoerder misschien ook na een jaar nog een evaluatie houden, waaruit wellicht ook weer nieuwe opdrachten voortvloeien. Een stukje aftersales', zo laat Weeda weten. Licht ook weer nieuwe opdrachten voortvloeien. Een stukje aftersales', zo laat Weeda weten.



Stuur dit artikel door!

Scan of ga naar:

<http://www.stadengroen.nl/artikel.asp?id=41-4090>

Catharina Amaliapark en parkeergarage Brinklaan

Ontwerp: OKRA Landschapsarchitecten

Uitvoering: BAM Civiel, BAM Wegen en Mostert De Winter, Heicom, dochteronderneming van Van Werven, heeft het dak tuinstraat en de bomengrond geleverd.

Bouwtijd: eind 2011 tot 1 mei 2013

Totale bouwkosten: 8,1 miljoen (garage + daktuin)

Parkeerplaatsen: 240

Opbouw park: totaal verwerkt 2500 m³ EPS, lava 8/16 ca. 400 m³, daktuin intensiefsstraat ca. 925 m³, bomengrond ca. 1300 m³

Beplanting

Basisboom park: *Quercus robur*

Basisboom Grift: *Robinia pseudoacacia*

Exoten: *Fagus sylvatica* 'Atropunicea' – *Koeleria paniculata* – *Prunus* 'Accolade'

Vakbeplanting: *Lonicera nitida* 'Elegans'

Heestervakken: *Buddleja* 'Blue Chip' – *Spiraea nipponica* – *Viburnum plicatum* 'Cascade'

– *Weigelia hortensis* 'Dart's Pink Lady' – *Lavandula angustifolia* 'Hidcote' – *Rosa aspirin rose* – *Osmanthus heterophyllus*

Solitair heester: *Hamamelis intermedia* 'Jelena'

Vaste planten: *Aster ageratoides* 'Asran' – *Nepeta grandiflora* 'Wild Cat' – *Persicaria amplexicaulis*

Siergrassen: *Molinia caerulea* – *Stipa tenuifolia* – *Pennisetum alopecuroides*

'Jeana d'Arc' – *Muscari armeniacum*

Moerasplanten: *Sparganium erectum* – *Iris pseudacorus* – *Butomus Umbellatus*

Gazon: Openbaar groen grasmengsel