

W.J. van Winden

RENTABILITEIT VAN DE TUINBOUW IN HET GEBIED VENLO-BLERICK-TEGELEN
OVER 1962

Voorlopige berekening 1962

VERSLAGEN NO. 21

47-21
A



Mei 1963

INHOUD

	Blz.
WOORD VOORAF	5
HOOFDSTUK I OPZET EN METHODE VAN HET ONDERZOEK	7
§ 1. De steekproef	7
§ 2. De periode waarop het onderzoek betrekkng heeft	7
§ 3. De groepering der bedrijven	8
§ 4. De kosten en de opbrengsten	8
§ 5. Kengetallen	9
HOOFDSTUK II SAMENVATTING VAN DE RESULTATEN	12
§ 1. De bedrijfsresultaten	12
§ 2. De spreiding van de rentabiliteit	13
§ 3. De spreiding van het ondernemers- inkomen	13
§ 4. Vergelijking met vorige jaren	14
BIJLAGEN	
1. Het universum en de steekproef	17
2. Grondgebruik en arbeidsbezetting	20
3. Bedrijfsresultaten	21
4. Spreiding van het netto-overschot per f. 100,- kosten	22
5. Inkomen uit het bedrijf	23

WOORD VOORAF

In het kader van de algemene opdracht jaarlijks de bedrijfs-economische resultaten van de tuinbouw te onderzoeken, geven wij hiermede een voorlopig verslag van de financiële resultaten van de tuinbouw in het gebied Venlo-Blerick-Tegelen over het teeltjaar 1962.

De cijfers berusten op een begroting, in het bijzonder waar het de kosten betreft. Deze begroting is gemaakt met behulp van een enquête op de deelnemende bedrijven, waarbij o.m. gebruik is gemaakt van de fiscale jaarrekeningen over 1961. De opbrengsten werden aan de opgaven van de veilingen en aan de informatie op de bedrijven ontleend.

De definitieve resultaten over 1962 zullen in 1964, tezamen met die van andere onderzochte tuinbouwcentra, in één verslag worden gepubliceerd.

Dit verslag is onder leiding van A. Holkamp samengesteld door W.J. van Winden en zijn medewerkers van de afdeling Tuinbouw.

DE DIRECTEUR,



(Prof. dr. A. Kraal)

's-Gravenhage, mei 1963

HOOFDSTUK I

OPZET EN METHODE VAN HET ONDERZOEK

§ 1. De steekproef

Het onderzoek naar de resultaten van de tuinbouw in dit gebied, dat van 1956 dateert, is m.i.v. 1962 op een nieuwe steekproef gebaseerd. Als basis voor de keuze van de bedrijven voor het onderzoek hebben gegevens van de landbouwtelling 1960 gediend. Volgens deze telling bedroeg het aantal bedrijven met tuinbouw in de gemeente Venlo (Blerick) en Tegelen ± 1000 . Na aftrek van bedrijven die onvoldoende emplooi aan één man gedurende een vol jaar verschaffen (± 300) en van gemengde bedrijven (± 100) resteerden 573 bedrijven. De verhouding tussen deze 573 bedrijven en de steekproefbedrijven is als volgt.

	Aantal bedrij- ven	Oppervlakte glas	Oppervlakte tuinbouw open grond	Arbeids- behoefte
Te onderzoeken universum	573	136 ha	937 ha	1165 manj.
Opgenomen in steekproef	57	15 ha	97 ha	123 manj.
Steekproef in % van universum	10%	11%	10%	11%

Opgemerkt zij, dat voor deze vergelijking tussen het te onderzoeken universum en de steekproef, de gegevens van de meitelling 1960 hebben gediend. Daar voor de landbouwtelling in een aantal gevallen gedeelten van bedrijven als een eenheid worden beschouwd, is het aantal "bedrijven" volgens de meitelling groter dan in werkelijkheid het geval is. Bijgevolg is het gemiddelde bedrijf, zoals hierna in tabellen en bijlagen weergegeven, groter dan het gemiddelde "bedrijf" volgens de meitelling.

In bijlage 1 van dit verslag zijn nadere gegevens opgenomen betreffende de spreiding van de bedrijven met tuinbouw naar grootteklassen. Hier is ook aandacht besteed aan de mate waarin de steekproef het te onderzoeken universum vertegenwoordigt.

§ 2. De periode waarop het onderzoek betrekking heeft

De resultaten hebben nagenoeg uitsluitend betrekking op het kalenderjaar 1962. Dit kalenderjaar valt voor de berekening van de kosten en de opbrengsten van de meeste produkten in dit gebied praktisch samen met het teeltjaar.

§ 3. De groepering van de bedrijven

De onderzochte bedrijven zijn ingedeeld naar groepen van een zelfde bedrijfsvorm. Hierbij is uitgegaan van de betekenis van de glasteelten in het bedrijf. Voor deze onderscheiding hebben de geschatte jaarkosten van de glasteelten en de opengrondsteelten als maatstaf gediend.

Kosten glasteelten in % van totale jaarkosten	Opgenomen in groep	Aantal bedrijven
meer dan 50%	glasbedrijven >50%	36
w.v. meer dan 65%	w.v. glasbedrijven >65%	(27)
minder dan 50%	opengrondsbedrijven <50%	21

		57

§ 4. De kosten en de opbrengsten

De bedrijfsresultaten zijn bepaald volgens de bij het L.E.I. gebruikelijke methode. Deze houdt in, dat de berekening van rente en afschrijving van de duurzame produktiemiddelen is gebaseerd op de vervangingswaarde en dat de kosten, welke niet tevens uitgaven zijn (handenarbeid van de ondernemer en zijn gezin, rente van eigen vermogen e.d.) zijn gewaardeerd.

Voor deze kostenwaardering zijn de benodigde gegevens op het bedrijf verzameld.

Rente en afschrijving

De berekening van de rente had plaats op basis van 4% over het gemiddeld in het bedrijf vastgelegde vermogen.

De afschrijvingen zijn berekend op grond van bij het L.E.I. bestaande inzichten met betrekking tot de economische levensduur van de onderscheiden duurzame produktiemiddelen.

Arbeid van ondernemer en gezinsleden

Als vergoeding voor de arbeid, welke door de ondernemer en zijn gezinsleden is verricht, is alleen de handenarbeid in rekening gebracht. Voor een waardering van de kosten, welke voor leiding en toezicht door de ondernemer waren in te calculeren, ontbreken nl. de daartoe benodigde normatieve gegevens.

De kosten van de handenarbeid zijn berekend op basis van een taxatie van de door de ondernemer en zijn gezinsleden verrichte hoeveelheid handenarbeid. Deze arbeid is gewaardeerd overeenkomstig het loon (inclusief sociale lasten) volgens de Collectieve Arbeidsovereenkomst voor volwassen mannelijke en vrouwelijke arbeiders en jeugdigen, met dien verstande dat voor overuren geen toeslag op het normale uurtarief is toegepast. Op grond van deze C.A.O. is voor de ondernemer o.a. een diplomatoeslag ingecalculleerd.

De betaalde kosten over 1962 waren ten tijde van het onderzoek nog niet bekend. Deze moesten derhalve worden begroot. Voor deze begroting is gebruik gemaakt van taxaties welke in overleg met de deelnemers aan het onderzoek zijn verricht. Met inachtneming van eventuele veranderingen in de produktiecapaciteit zijn de betaalde kosten overigens getoetst aan de fiscale jaarrekeningen van de bedrijven over 1961.

Wat de opbrengsten betreft, de verkopen geschieden grotendeels via de plaatselijke veilingen, welke ons desgevraagd een opgave verstreken van de nettoveilingomzet per deelnemer. Dit was mogelijk dank zij de machtiging die voor dit doel door de tuinders was verleend.

De opbrengsten die niet via de veiling werden verkregen zijn, in samenwerking met de deelnemers, geschat tijdens het bezoek dat in het begin van 1963 aan de bedrijven werd gebracht.

§. 5. K e n g e t a l l e n

Vele cijfers (kosten, opbrengsten, vermogen, grondgebruik en arbeidsbezetting) zijn voor de onderscheiden groepen in een gemiddelde per bedrijf tot uitdrukking gebracht. Dit gemiddelde is berekend door de totalen van de absolute cijfers te delen door het aantal bedrijven.

Het gezinsinkomen en de bestanddelen daarvan zijn gemiddeld per ondernemer, het arbeidsinkomen tevens in een gemiddelde per manjaar weergegeven.

Het netto-overschot

Het economische resultaat wordt tot uitdrukking gebracht door middel van het begrip netto-overschot. Het wordt gevormd door het verschil tussen de opbrengsten en de kosten.

In de kosten is geen bedrag opgenomen als vergoeding voor de functie van leiding en toezicht van de ondernemer. Daar deze kostenelementen derhalve nog in het netto-overschot aanwezig zijn, mag dit laatste niet zonder meer worden aangezien voor de bedrijfseconomische winst.

Netto-overschot gemiddeld per bedrijf

De kosten, de opbrengsten en het netto-overschot zijn voor elke onderscheiden groep van bedrijven in een gemiddeld bedrag per bedrijf weergegeven. Behalve in absolute bedragen per bedrijf is het netto-overschot - ten behoeve van de vergelijkbaarheid met andere typen en takken van bedrijf - vervolgens door middel van de volgende verhoudingsgetallen tot uitdrukking gebracht.

Netto-overschot per f.100,- kosten

Dit kengetal is berekend door het totale netto-overschot per groep van bedrijven te delen door 1% van de kosten van die bedrijven (gewogen gemiddelde).

Netto-overschot per eenheid produktiefactor

Het netto-overschot is vervolgens in principe betrokken op de produktiefactoren kapitaal, arbeid en grond, factoren uit welke samenwerking het resultaat in feite is ontstaan.

a. Netto-overschot per f. 100,- gemiddeld geïnvesteerd vermogen ¹⁾

Het gemiddeld geïnvesteerd vermogen is voorgesteld door het bedrag, dat verkregen wordt door optelling van:

1. de verkoopwaarde van de grond;
2. 60% van de vervangingswaarde van de slijtende duurzame produktiemiddelen;
3. de normale behoefte aan vlottende middelen.

De berekeningen zijn gebaseerd op taxaties op basis van het prijsniveau van begin 1962.

b. Netto-overschot per manjaar arbeidsbezetting

Voor de berekening van dit kengetal is het netto-overschot gedeeld door de - tot volwaardige arbeidskrachten herleide - en in manjaren uitgedrukte - arbeidsbezetting.

c. Netto-overschot per are grondoppervlakte

Voor de berekening van dit kengetal zouden de open grond en de grond onder glas onder één noemer dienen te worden gebracht. Het was in het kader van deze voorlopige becijfering niet mogelijk de daarvoor benodigde wegingsfactoren te berekenen.

Het inkomen

Het arbeidsinkomen per manjaar

Van het inkomen per produktiefactor is alleen het arbeidsinkomen - per manjaar arbeidsbezetting - tot uitdrukking gebracht.

Onder het arbeidsinkomen is verstaan het bedrag dat door hen, die arbeid in het bedrijf hebben verricht, tezamen als inkomen is genoten. Het is berekend door het netto-overschot te vermeerderen met het bedrag dat als kosten van arbeid is opgenomen. Na deling van dit inkomen door het aantal - tot volwaardige arbeidskrachten herleide - manjaren wordt het bedrag gevonden dat gemiddeld per manjaar als inkomen werd verkregen.

Het inkomen van de ondernemer

Voorts is berekend, welk bedrag uit de bedrijfsexploitatie aan de ondernemer ten deel viel. In de eerste plaats betreft dit de vergoeding die, bij de berekening van het netto-overschot, in de kosten is gecalculleerd voor de handenarbeid die door de ondernemer persoonlijk in het bedrijf is verricht. Voegen wij dit bedrag toe aan het netto-overschot, dan ontstaat het bedrag dat als arbeidsinkomen van de ondernemer is aangeduid.

¹⁾ Met "gemiddeld geïnvesteerd vermogen" is bedoeld het vermogen dat - op basis van de huidige capaciteit - tijdens de levensduur van het bedrijf gemiddeld is geïnvesteerd, inclusief de waarde van gepachte objecten. Daar de berekening van dit gemiddelde op een vrij grove taxatie berust, wordt hierdoor slechts de orde van grootte aangegeven.

De kosten bevatten voorts een rentevergoeding voor het vermogen dat in het bedrijf is geïnvesteerd. Voor zover het bedrag van deze vergoeding hoger is dan het bedrag dat door de ondernemer aan rente voor geleende gelden is betaald, vormt het verschil daarvan eveneens een bestanddeel van het inkomen van de ondernemer.

Bij toevoeging van laatstgenoemd inkomensbestanddeel aan het arbeidsinkomen van de ondernemer wordt het bedrag verkregen dat met ondernemersinkomen is aangeduid.

Tenslotte is ook het gezinsinkomen van de ondernemer voor zover uit het bedrijf verkregen tot uitdrukking gebracht. Dit bedrag betreft het ondernemersinkomen, verhoogd met het - als kosten gecalculeerde - bedrag voor de handenarbeid welke door gezinsleden in het bedrijf is verricht.

HOOFDSTUK II

SAMENVATTING VAN DE RESULTATEN VAN HET ONDERZOEK

De resultaten van het onderzoek zijn neergelegd in de bijlagen 1 t/m 5, t.w.:

bijlage 1 het universum en de steekproef;
 " 2 het grondgebruik en de arbeidsbezetting (gem. per bedrijf);
 " 3 de bedrijfsresultaten (gem. per bedrijf);
 " 4 de spreiding van het netto-overschot per f. 100,- kosten;
 " 5 het gezinsinkomen uit het bedrijf (gemiddeld per ondernemer).

§ 1. De bedrijfsresultaten

De resultaten volgens bijlagen 2 t/m 4 zijn in tabel 1 samengevat.

Tabel 1

SAMENVATTING BEDRIJFSRESULTATEN OVER 1962
 (voorlopige cijfers, gemiddeld per bedrijf)

	Alle bedrijven	Glasbedrijven		Opengronds- bedrijven <50% 1)
		>50% 1)	waarvan >65% 1)	
Aantal bedrijven	57	36	27	21
Aantal bedrijven in %	100	63	47	37
Omzet in %	100	78	65	22
Staannd glas (are)	38	51	56	15
Rolbak (dubb. oppervl.) (are)	1	1	1	1
Tuinbouw open grond (are)	193	109	96	337
Arbeidsbezetting (manjaren)	2,47	2,55	2,65	2,33
Gem. geïnvesteerd vermogen	111.000	128.000	142.000	82.000
Idem per manjaar	45.000	50.000	53.000	35.000
Opbrengsten	45.000	55.000	61.100	27.800
Kosten	38.300	45.400	49.700	26.200
Netto-overschot	6.700	9.600	11.400	1.600
Netto-overschot:				
per f. 100,- kosten	17	21	23	6
per f. 100,- gem. geïnv. vermogen	6	7	8	2
per manjaar	2.700	3.800	4.300	700
Inkomen:				
arbeidsinkomen per manjaar	8.400	9.400	9.900	6.400
arbeidsinkomen v.d. ondernemer	12.500	14.600	16.000	8.200
ondernemersinkomen	14.500	16.600	18.200	10.300

1) Van de geschatte jaarkosten t.b.v. glasteelten

§ 2. De spreiding van de rentabiliteit

In bijlage 4 is de spreiding van de rentabiliteit per bedrijf - voorgesteld door het netto-overschot per f. 100,- kosten - grafisch weergegeven.

In tabel 2 is deze spreiding - zowel per bedrijfsvorm als per bedrijfsgrootteklasse - samengevat.

Tabel 2

SPREIDING VAN HET NETTO-OVERSCHOT PER F. 100,- KOSTEN
(aantal bedrijven in %)

Percentage van de kosten	Indeling naar bedrijfsvorm				Indeling naar grootteklasse		
	Alle bedrijven	glasbedrijven		Open- gronds- bedrijven <50% 1)	j a a r k o s t e n		
		>50% 1)	waarvan >65% 1)		<25000,-	25000,- 50000,-	>50000,-
Aantal bedrijven	57	36	27	21	19	26	12
Negatief:							
>40	2	-	-	5	5	-	-
40 - 20	7	-	-	19	16	-	8
20 - 0	19	17	7	24	27	19	8
Totaal verliesgevend	28	17	7	48	48	19	16
Positief:							
0 - 20	30	36	41	19	16	35	42
20 - 40	34	36	41	28	21	42	34
40 - 60	5	6	4	5	10	4	-
>60	3	5	7	-	5	-	8
Totaal winstgevend	72	83	93	52	52	81	84
	100	100	100	100	100	100	100

1) Van de geschatte jaarkosten t.b.v. glasteelten.

§ 3. De spreiding van het ondernemersinkomen

Van het ondernemersinkomen (dat in bijlage 5 naar bestanddelen is gespecificeerd) is in tabel 3 de verdeling weergegeven door vermelding van het aantal ondernemers (in procenten) per inkomensklasse.

Tabel 3

SPREIDING VAN HET ONDERNEMERSINKOMEN
(Aantal ondernemers per inkomensklasse in %)

	Alle bedrij- ven	Glasbedrijven		Opengronds- bedrijven <50% 1)
		>50% 1)	waarvan >65% 1)	
Aantal bedrijven	57	36	27	21
Aantal ondernemers	70	46	35	24
<u>Inkomensklasse</u>				
Minder dan f. 2.500,-	6	-	-	17
f. 2.500,- - f. 5.000,-	4	-	-	12
f. 5.000,- - f. 7.500,-	7	9	3	4
f. 7.500,- - f. 10.000,-	10	6	6	17
f. 10.000,- - f. 15.000,-	33	35	34	29
f. 15.000,- - f. 25.000,-	30	39	43	13
Meer dan f. 25.000,-	10	11	14	8
	100	100	100	100

1) Van de geschatte jaarkosten t.b.v. glasteelten.

§ 4. V e r g e l i j k i n g m e t v o r i g e j a r e n

Een indruk van de ontwikkeling van de tuinbouw te Venlo e.o. in de jaren 1956 t/m 1962 kan aan tabel 4 worden ontleend. Bij deze vergelijking dient rekening te worden gehouden met het feit, dat m.i.v. 1962 het onderzoek op een geheel nieuwe steekproef is gebaseerd. Het gemiddelde bedrijf van de nieuwe steekproef is groter dan dat van de steekproef over de jaren vóór 1962. In vergelijking met 1961 werd een stijging van de bedrijfs grootte van 20 à 25% geconstateerd.

Tabel 4

VERGELIJKING PERIODE 1956 t/m 1962
(Gemiddeld per bedrijf)

	1956	1957	1958	1959	1960	1961 ¹⁾	1962 ¹⁾
Aantal bedrijven	67	67	66	67	64	64	57
Opp. verwarmd staand glas are	2	3	4	5	7	9	15
" onverwarmd staand glas are	11	12	13	14	15	18	23
" rolbak (dubb. opp.) are	2	2	3	3	4	3	1
" platglas are	1	1	1	1	1	1	1
" tuinbouw open grond are	190	190	190	182	178	177	193
Arbeidsbezetting	1,95	2,00	2,04	1,98	2,00	2,08	2,47
Gem. geïnvesteerd vermogen	p.m. 51000	58000	58000	58000	72000	83000	111000
Opbrengsten	16600	19000	19400	22500	24700	27900	45000
Kosten	15200	16800	18400	20300	23400	26800	38300
Netto-overschot:	1400	2200	1000	2200	1300	1100	6700
<u>Netto-overschot</u>							
per f.100,- kosten	9	13	5	11	6	4	17
per f.100,- geïnvest.vermogen	p.m.	4	2	4	2	1	6
per manjaar	700	1100	500	1100	700	500	2700
<u>Inkomen:</u>							
arbeidsinkomen per manjaar	4500	5200	4800	5800	5700	6000	8400
arbeidsinkomen v.d. ondernemer	5900	7000	6000	7400	7100	7400	12500
ondernemersinkomen	7100	8200	7100	8400	8400	8900	14500

1) 1961 en 1962 voorlopige cijfers.

HET UNIVERSUM EN DE STEEKPROEF

Gebruik makend van de Landbouwtelling van het C.B.S. per mei 1960, kon een beeld worden verkregen van de structuur van de tuinbouw in de gemeenten Venlo (Blerick) en Tegelen.

Van alle geregistreerde bedrijven met tuinbouw in dit gebied (996) waren gegevens ter beschikking omtrent oppervlakte glas, tuinbouw open grond en overige cultuurgrond, de belangrijkste geteelde gewassen en het hoofdberoep van de ondernemer. Aan de hand van deze gegevens kon per bedrijf de totale arbeidsbehoefte en het percentage hiervan ten behoeve van de groenteteelt worden vastgesteld.

Van bovengenoemde 996 bedrijven waren er 573 die bleken te voldoen aan de eisen die voor deelname aan het onderzoek zijn gesteld (arbeidsbehoefte tenminste één manjaar en meer dan 80% van de totale arbeidsbehoefte benodigd voor groenteteelt). Deze 573 bedrijven werden gesorteerd naar oplopende grootte (arbeidsbehoefte), waarna elk 10e bedrijf voor deelneming aan het onderzoek werd aangezocht. Indien een bedrijf niet in het onderzoek kon worden betrokken, werd ter vervanging een bedrijf van nagenoeg dezelfde grootte bezocht. Ongeveer 70% van het aantal steekproefbedrijven werd in de eerste rondgang gerealiseerd; de overige 30% voor 2/3 uit de 2e en voor 1/3 uit de 3e rondgang.

In grafiek 1 zijn alle bedrijven met tuinbouw, verdeeld over een aantal bedrijfs-grootteklassen, ondergebracht. Grafiek 2 geeft, eveneens per grootteklasse, een beeld van de totale arbeidsbehoefte van de bedrijven.

Voorts is - in tabel 1 van deze bijlage - het te onderzoeken universum (573 bedrijven) op enkele punten vergeleken met de steekproef (57 bedrijven). Aangezien de gegevens van het universum betrekking hebben op de toestand per mei 1960, zijn ook de gegevens van de steekproef op genoemd tijdstip gebaseerd.

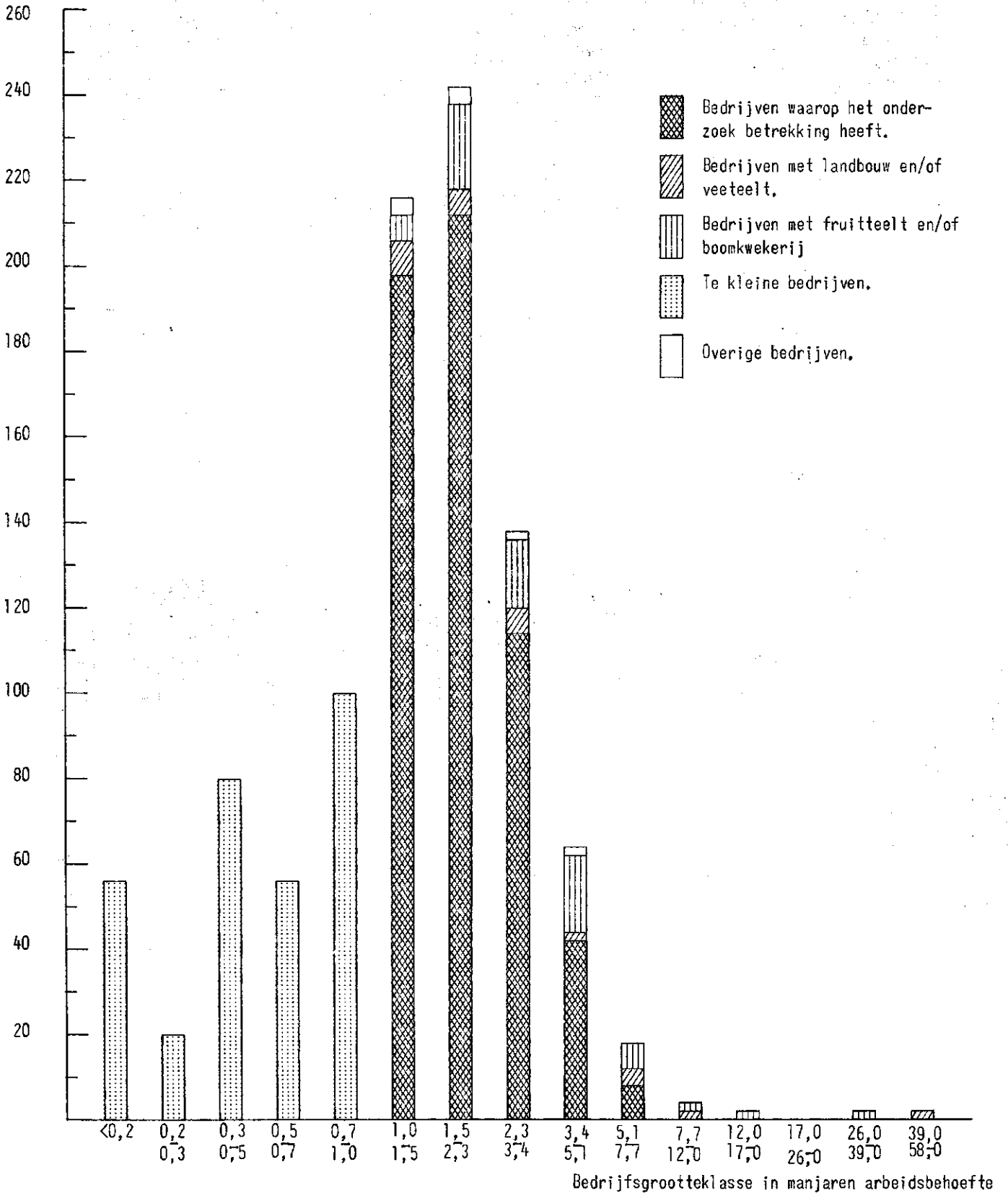
Tabel 1

VERGELIJKING TE ONDERZOEKEN UNIVERSUM EN STEEKPROEF

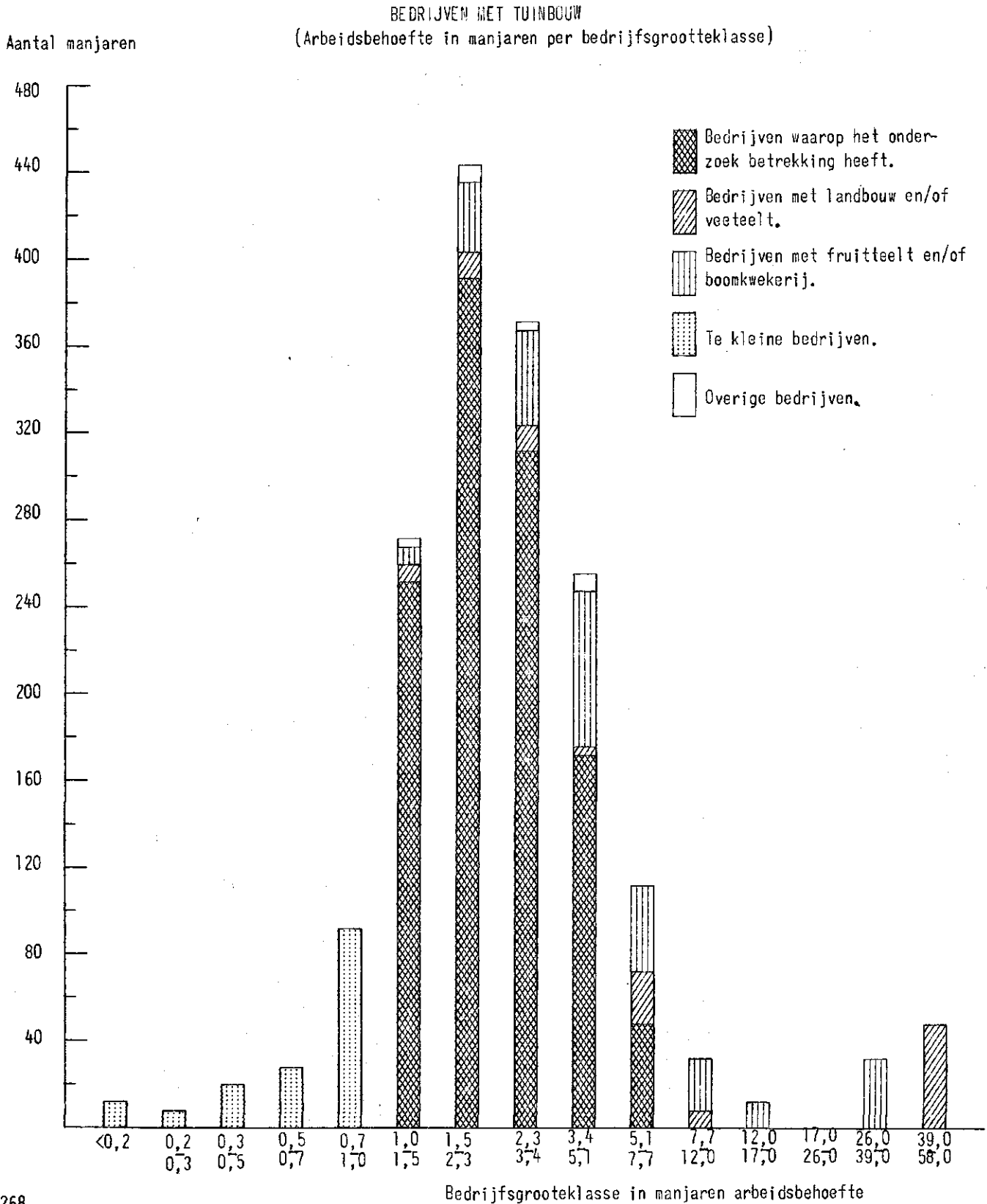
	Totaal			Grootteklassen in manjaren arbeidsbehoefte											
	uni-ver-sum	steek-proef	steek-proef in %	1,0 - 1,5			1,5 - 2,3			2,3 - 3,4			3,4 en hoger		
				uni-ver-sum	steek-proef	steek-proef in %	uni-ver-sum	steek-proef	steek-proef in %	uni-ver-sum	steek-proef	steek-proef in %	uni-ver-sum	steek-proef	steek-proef in %
Aantal bedrijven	573	57	10	198	18	9	212	23	11	114	10	9	49	6	12
Arbeidsbehoefte in manjaren	1165	123	11	251	23	9	390	43	11	308	28	9	216	29	13
Opp. groente open grond (are)	93710	9720	10	23352	2362	10	34148	3763	11	21369	1781	8	14841	1814	12
Opp. verw. tomaten en komkommers (are)	3800	474	12	185	28	15	863	144	17	1241	114	9	1511	188	12
Opp. overig glas (are)	9796	1024	10	2239	153	7	3315	343	10	2838	311	11	1404	217	15

BEDRIJVEN MET TUINBOUW
(Aantal bedrijven per bedrijfsgrootteklasse)

Aantal bedrijven



Grafiek 2



GRONDGEBRUIK EN ARBEIDSBEZETTING OVER 1962
Gemiddeld per bedrijf

	Alle bedrij- ven	Glasbedrijven		Opengronds- bedrijven
		>50% 1)	waarvan > 65% 1)	
Aantal bedrijven	57	36	27	21
Aantal bedrijven in %	100	63	47	37
Tuinbouw onder glas	are	are	are	are
Warenhuis/kas verwarmd	15	24	31	-
Warenhuis/kas onverwarmd	23	27	25	15
Rolbak (dubbele oppervlakte)	1	1	1	1
Platglas	1	-	-	1
Opengrondstuinbouw	193	109	96	337
Totaal tuinbouw	233	161	153	354
Landbouw en veeteelt	22	5	7	52
Verhuurd	9	9	12	8
Dennebos en braakland	16	7	8	32
Erf, blijvende paden, enz.	18	21	21	15
Totale kadastrale oppervlakte	298	203	201	461
Aantal ondernemers per bedrijf	1,22	1,28	1,30	1,14
Arbeid van de ondernemer(s) in manjaren	1,36	1,44	1,49	1,22
Arbeid van gezinsleden in manjaren	0,75	0,67	0,64	0,89
Arbeid van vast personeel in manjaren	0,13	0,19	0,25	0,02
Arbeid van los personeel in manjaren	0,23	0,25	0,27	0,20
Totale arbeidsbezetting in manjaren	2,47	2,55	2,65	2,33
Arbeid door ondernemer en gezin in %	85	82	80	90

1) Van de geschatte jaarkosten t.b.v. glasteelten.

BEDRIJFSRESULTATEN OVER 1962
(voorlopige cijfers, gemiddeld per bedrijf)

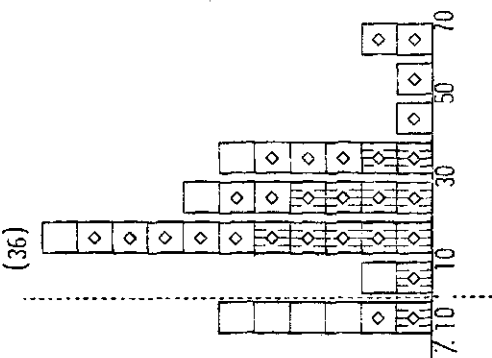
	Alle bedrij- ven	Glasbedrijven		Opengronds- bedrijven
		>50% 1)	waarvan >65% 1)	
Aantal bedrijven	57	36	27	21
Aantal bedrijven in %	100	63	47	37
Omzet in %	100	78	65	22
Gemiddeld geïnvesteerd vermogen	111000	128000	142000	82000
<u>Kosten</u>				
Afschrijvingen	4900	6300	7200	2500
Huur en pacht	700	900	500	300
Rente	3900	4600	5200	2800
Arbeid ondernemers	8600	9100	9400	7700
Arbeid gezinsleden	3900	3500	3200	4600
Arbeid betaald personeel	1500	1900	2400	900
Materialen	10500	13700	15800	4900
Diensten van derden en overige kosten	4300	5400	6000	2500
Totaal	38300	45400	49700	26200
<u>Opbrengsten</u>				
Groente en vroege aardappelen	44300	54700	60800	26500
Overige opbrengsten	700	300	300	1300
Totaal	45000	55000	61100	27800
Netto-overschot	6700	9600	11400	1600
<u>Netto-overschot:</u>				
per f. 100,- kosten	17	21	23	6
per f. 100,- gemiddeld geïnvesteerd vermogen	6	7	8	2
per manjaar	2700	3800	4300	700
<u>Inkomen:</u>				
arbeidsinkomen per manjaar	8400	9400	9900	6400
arbeidsinkomen van de ondernemer	12500	14600	16000	8200
ondernemersinkomen	14500	16600	18200	10300

1) Van de geschatte jaarkosten t.b.v. glasteeelten

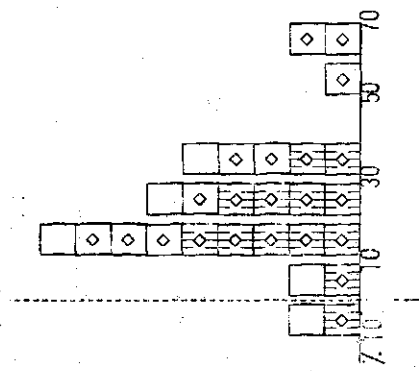
SPREIDING VAN HET NETTO-OVERSCHOT PER f.100,-- KOSTEN
(elk vakje stelt een bedrijf voor)

Bijlage 4

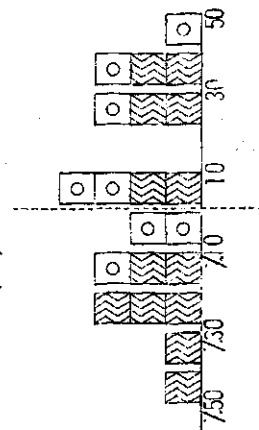
Glasbedrijven > 50% 1)



Glasbedrijven > 65% 1)
(27)

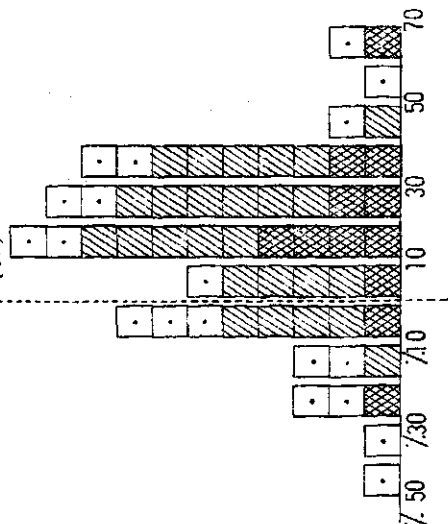


Open gronds bedrijven
(21)

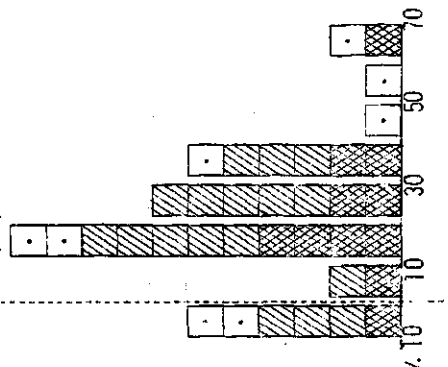


- Overwegend staand glas verwarmd 2)
- Overwegend staand glas onverwarmd 2)
- Overige glas bedrijven
- > 65% v/d geschatte jaar kosten t.b.v. open grond
- 50 - 65% v/d geschatte jaar kosten t.b.v. open grond
- Kosten < f 25.000,- per bedrijf
- Kosten f 25.000,- - f 50.000,- per bedrijf
- Kosten > f 50.000,- per bedrijf

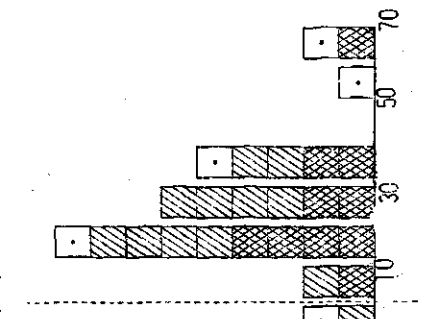
Alle bedrijven
(57)



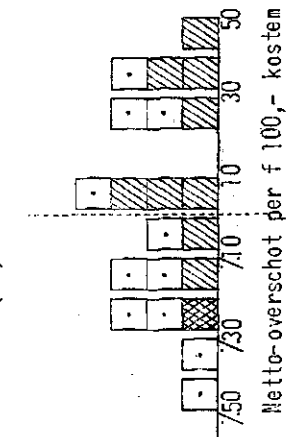
Glasbedrijven > 50% 1)
(36)



H.v. glasbedrijven
> 65% 1)
(27)



Open gronds bedrijven
(21)



1) Van de geschatte jaarkosten t.b.v. glasteelten.
2) > 50% van de oppervlakte staand glas.

INKOMEN UIT HET BEDRIJF OVER 1962
(voorlopige cijfers, gemiddeld per ondernemer)

	Alle bedrijven	Glasbedrijven		Opengronds bedrijven
		> 50% 1)	waarvan > 65% 1)	
Aantal bedrijven	57	36	27	21
Aantal ondernemers	70	46	35	24
Netto-overschot	5500	7500	8800	1400
Handenarbeid ondernemer	7000	7100	7200	6800
Arbeidsinkomen van de ondernemer	12500	14600	16000	8200
Rente meer berekend dan betaald	2000	2000	2200	2100
Ondernemersinkomen	14500	16600	18200	10300
Handenarbeid gezinsleden	3100	2700	2500	4000
Gezinsinkomen uit bedrijf	17600	19300	20700	14300

1) Van de geschatte jaarkosten t.b.v. glasteelten.

In de reeks Verslagen van het Landbouw-Economisch Instituut zijn op dit gebied reeds verschenen of verschijnen binnenkort

- | | |
|---|---------------|
| 1. "Rentabiliteit van de tuinbouw in het Geestmerambacht en het Grootslag", november 1962 | Prijs f. 2,50 |
| 3. "Rentabiliteit van de boomkwekerij in Boskoop e.o.", november 1962 | Prijs f. 1,50 |
| 12. Bedrijfsuitkomsten van de tuinbouw over 1960, maart 1963 | Prijs f. 5,50 |
| 16. "Rentabiliteit van de tuinbouw in het Zuidhollands Glasdistrict", april 1963 | Prijs f. 1,50 |
| 21. "Rentabiliteit van de tuinbouw in het gebied Venlo-Blerick-Tegelen", mei 1963 | Prijs f. 2,50 |
| 22. "Rentabiliteit van de groenteteelt op het eiland IJsselmonde", mei 1963 | Prijs f. 2,50 |

In bewerking zijn:

Rentabiliteit v.h. kwekersbedrijf in de Bloembollenstreek en Anna-Paulowna/Breezand

Rentabiliteit v.d. bloementeelte te Aalsmeer

Rentabiliteit v.d. tuinbouw in het Geestmerambacht en het Grootslag

Rentabiliteit v.d. boomkwekerij in Boskoop e.o.

Rentabiliteit van fruitbedrijven

VOLLEDIGE LIJST VAN ACTUELE L.E.I.-PUBLIKATIES OP AANVRAAG GRATIS VERKRIJGBAAR.