

W.J. van Winden

RENTABILITEIT VAN DE TUINBOUW IN  
HET GEESTERAMBACHT  
EN  
HET GROOTSLAG

Voorlopige berekening 1961/62

L7  
A

VERSLAGEN  
NO. 1



Oktober 1962

## INHOUD

Blz.

### WOORD VOORAF

1. Doel en werkwijze	7
2. De steekproef	7
3. De groepering van de bedrijven	7
4. De resultaten	8
5. De spreiding van de rentabiliteit	10
6. De spreiding van het ondernemersinkomen	10
7. Vergelijking met voorgaande jaren	11

### BIJLAGEN

1 t/m 4 Het Geestmerambacht	14
5 t/m 9 Het Grootslag	18
10 Algemene toelichting	26

## WOORD VOORAF

In het kader van de algemene opdracht, jaarlijks de bedrijfs-economische resultaten van de tuinbouw te onderzoeken, wordt in dit verslag een voorlopig beeld gegeven van de financiële resultaten over het teelt- en bewaarseason 1961/62 in twee gebieden van Westfriesland, t.w. het Geestmerambacht en het Grootslag.

De cijfers berusten op een begroting, in het bijzonder waar het de kosten betreft. De opbrengsten werden aan opgaven van de veilingen en aan informatie op de bedrijven ontleend. De definitieve resultaten zullen in 1963, tezamen met die van andere onderzochte tuinbouwcentra, in één verslag worden gepubliceerd.

Dit verslag vormt het zesde in de reeks rentabiliteitsverslagen over 1961 die dit jaar wordt uitgebracht.

Het verslag is samengesteld door W.J. van Winden en zijn medewerkers van de afdeling Tuinbouw.

DE DIRECTEUR,



's-Gravenhage, oktober 1962

(Prof. dr. A. Kraal)

### 1. Doel en werkwijze

Het doel van het onderzoek is inzicht te verkrijgen in de financiële resultaten van de tuinbouw in de gebieden Het Geestmerambacht (met randgebieden) en Het Grootslag.

In dit verslag zijn de resultaten over het teelt- en bewaar-seizoen van 1961/62, op basis van een voorlopige berekening, weergegeven. De definitieve cijfers, voor de berekening waarvan moet worden gewacht op het beschikbaar komen van de jaarcijfers van de boekhoudingen, zullen eerst in 1963 kunnen worden gerapporteerd.

Een toelichting op de gevolgde werkwijze bij het bepalen van de voorlopige cijfers is gegeven in bijlage 10. In deze bijlage is ook een verklaring gegeven van de in het rapport gebezigde begrippen en kengetallen.

### 2. De steekproef

De cijfers zijn verkregen door middel van een steekproef uit tuinbouwbedrijven gevestigd in de gemeenten Langedijk, Heerhugowaard, Harenkarspel, Warmenhuizen en St.-Maarten enerzijds en Grootebroek, Hoogkarspel, Bovenkarspel, Venhuizen, Andijk en Wervershoof anderzijds. Buiten beschouwing zijn gelaten zaad- en fruitteeltbedrijven en bedrijven die met andere takken van bedrijf zijn gemengd, alsmede (dit geldt voor alle bedrijfstypen) bedrijven die een onvoldoende taak voor één man opleveren.

De steekproef in Het Geestmerambacht is opgezet met ingang van het teeltjaar 1955/56 en gebaseerd op gegevens van de Landbouwtelling van het C.B.S. over 1950. De keuze van de bedrijven is destijds geschied met inachtneming van de bestaande verhoudingen van het aantal bedrijven ten aanzien van de bedrijfsgrootte en de gemeente van vestiging. Voor een volledige uiteenzetting van de gevolgde werkwijze mogen wij verwijzen naar het rentabiliteitsrapport over de teeltjaren 1955/56 en 1956/57, No. 288. Het ligt in de bedoeling de steekproef in dit gebied met ingang van het teeltjaar 1962/63 af te stemmen op meer recente gegevens.

Voor Het Grootslag is met ingang van 1961/62 een nieuwe steekproef samengesteld, waarin 6% van de te onderzoeken bedrijven is opgenomen. Hierbij is uitgegaan van de Landbouwtelling van het C.B.S. over 1960. Aan de hand van deze Landbouwtelling kon tevens inzicht worden verkregen in de structuur van de tuinbouw in het gebied. Nadere gegevens hieromtrent zijn opgenomen in bijlage 5 van dit verslag.

### 3. De groepering van de bedrijven

Ten aanzien van de steekproefbedrijven in en om het Geestmerambacht (63 in totaal) zijn de vaste bedrijven (voornamelijk in de polders Heerhugowaard en Waarland) onderscheiden van de vaarbedrijven. Deze laatste zijn nog nader ingedeeld naar gebieden met onderling verschillende teeltstructuur, t.w. Langedijk-Zuid (Broek op Langedijk, Zuid-Scharwoude) en Langedijk-Noord (Noord-Scharwoude, Oudkarspel,

Harenkarspel, Warmenhuizen en St.-Maarten).

De groepering van de bedrijven in Het Grootslag (73 in totaal) is gebaseerd op de mate waarin de bloembollenteelt op de bedrijven wordt uitgeoefend.

#### 4. De resultaten

De voorlopige resultaten zijn neergelegd in de bijlagen 1 t/m 4 (Het Geestmerambacht) en 6 t/m 9 (Het Grootslag).

In de bijlagen 1 en 6 zijn resp. het grondgebruik en de arbeidsbezetting gemiddeld per bedrijf weergegeven. De bijlagen 2 en 7 geven - eveneens gemiddeld per bedrijf - een beeld van de kosten, de opbrengsten en het netto-overschot en bevatten de kengetallen, waarin de rentabiliteit en het inkomen tot uitdrukking zijn gebracht.

In tabel 1a is een samenvatting gegeven van de cijfers uit de bijlagen 1 en 2 (Het Geestmerambacht) en 6 en 7 (Het Grootslag). In tabel 1b zijn deze samengevatte cijfers per subgroep tot uitdrukking gebracht.

Tabel 1a

#### SAMENVATTING VAN DE VOORLOPIG BEREKENDE RESULTATEN OVER 1961/62 GEMIDDELD PER BEDRIJF

	Het Geestmerambacht		Het Grootslag	
Aantal bedrijven	63		73	
Beteelbare oppervlakte in are	353		321	
Waarvan:				
groente	43%		31%	
vroegge aardappelen event. met nateelt	37%		37%	
bloembollen	8%		26%	
Arbeidsbezetting in manjaren				
per bedrijf	1,76		2,20	
Idem per ha beteelbare oppervlakte	0,50		0,69	
Gem. geïnvesteerd vermogen				
per bedrijf	62000		89000	
Idem per manjaar arbeidsbezetting	35000		40000	
Idem per ha beteelbare oppervlakte	18000		28000	
Opbrengsten:				
bloembollen	3400		12900	
ov. opbrengsten	18000		14200	
Kosten				
Netto-overschot	21400		27100	
Kosten	18800		23400	
Netto-overschot	2600		3700	
Netto-overschot:				
per f.100,- kosten	14		16	
per ha beteelbare oppervlakte	700		1200	
per f.100,- gem. geïnvesteerd vermogen	4		4	
per manjaar arbeidsbezetting	1500		1700	
Arbeidsinkomen per manjaar	7200		7500	
Arbeidsinkomen van de ondernemer	8500		9000	
Ondernemersinkomen	9700		10900	



5. De spreiding van de rentabiliteit

In de bijlagen 3 en 8 is de spreiding van de (ongewogen) rentabiliteit, voorgesteld door het netto-overschot per f.100,- kosten, grafisch weergegeven.

In tabel 2 is deze spreiding voor elk van de onderscheiden groepen van bedrijven samengevat.

Tabel 2

SPREIDING VAN HET NETTO-OVERSCHOT PER F. 100,- KOSTEN  
(Aantal bedrijven verlies- of winstgevend)

Percentage van de kosten	Het Geestmerambacht				Het Grootslag			
	alle bedrijven	vaarbedrijven		vaste bedrijven	alle bedrijven	op basis arbeidsbehoefte		
		Langedijk-Zuid	Langedijk-Noord			> 65% bloembollen	35%-65% bloembollen	< 35% bloembollen
<b>Negatief</b>								
meer dan 20	7	2	1	4	14	4	5	5
20 - 0	13	6	3	4	19	5	11	3
Totaal verliesgevend	20	8	4	8	33	9	16	8
<b>Positief</b>								
0 - 20	20	4	7	9	13	3	5	5
20 - 40	16	2	6	8	14	6	5	3
40 - 60	5	-	2	3	4	1	1	2
60 - 80	2	-	1	1	8	5	3	-
meer dan 80	-	-	-	-	1	-	1	-
Totaal winstgevend	43	6	16	21	40	15	15	10

6. De spreiding van het ondernemersinkomen

Voor de samenstelling van het inkomen dat gemiddeld per ondernemer uit het bedrijf - volgens onze voorlopige berekeningen - werd verkregen, raadplege men de bijlagen 4 en 9.

De spreiding van het ondernemersinkomen is in tabel 3 tot uitdrukking gebracht.

Tabel 3

SPREIDING VAN HET ONDERNEMERSINKOMEN  
(aantal ondernemers per inkomensklasse)

	Het Geestmerambacht				Het Grootslag			
	alle be- drijven	vaarbedrijven		vaste be- drijven	alle be- drijven	op basis van arbeidsbehoefte		
		Lange- dijk- Zuid	Lange- dijk- Noord			> 65% bloem- bollen	35%-65% bloem- bollen	< 35% bloem- bollen
Aantal bedrijven	63	14	20	29	73	24	31	18
Inkomensklasse:								
minder dan f. 2500,-	1	1	-	-	6	1	2	3
f. 2500,- - f. 5000,-	13	2	3	8	13	4	6	3
f. 5000,- - f. 7500,-	11	6	2	3	26	3	17	6
f. 7500,- - f.10000,-	17	4	3	10	13	3	7	3
f.10000,- - f.15000,-	23	3	11	9	14	2	5	7
f.15000,- - f.25000,-	8	-	4	4	11	7	2	2
meer dan f.25000,-	-	-	-	-	6	4	2	-
Aantal ondernemers	73	16	23	34	89	24	41	24

7. Vergelijking met voorgaande jaren

Ter vergelijking zijn in tabel 4 de - definitief berekende - resultaten over 1957/58, 1958/59, 1959/60 en 1960/61 naast de voorlopige cijfers over 1961/62 beknopt weergegeven.

Voor elk van de jaren is het aantal bedrijven vermeld waarop de gemiddelden zijn gebaseerd.



Tabel 4

VERGELIJKING BEDRIJFSRESULTATEN VAN DE LAATSTE VIJF JAREN

	Het Geestmerambacht					Het Grootslag				
	1957	1958	1959	1960	1961 <sup>1)</sup>	1957	1958	1959	1960	1961 <sup>1)</sup>
Aantal bedrijven	75	75	75	70	63	77	78	74	70	73
Netto-overschot gem. per bedrijf 2)	3100	1300	6200	900	2600	0	2700	7900	8400	3700
Netto-overschot per f.100,- kosten 2)	% 23	% 9	38	5	14	0	16	42	39	16
Arbeidsinkomen per manjaar 2)	2600	3800	8200	5700	7200	4500	6000	8500	9200	7500
Ondernemersinkomen per ondernemer 2)	2700	4600	11600	7600	9700	5500	8300	13900	15000	10900
Idem (incl. koolsteun)	3400	5200	11600	8300	9700					

1) 1961 voorlopige berekening.

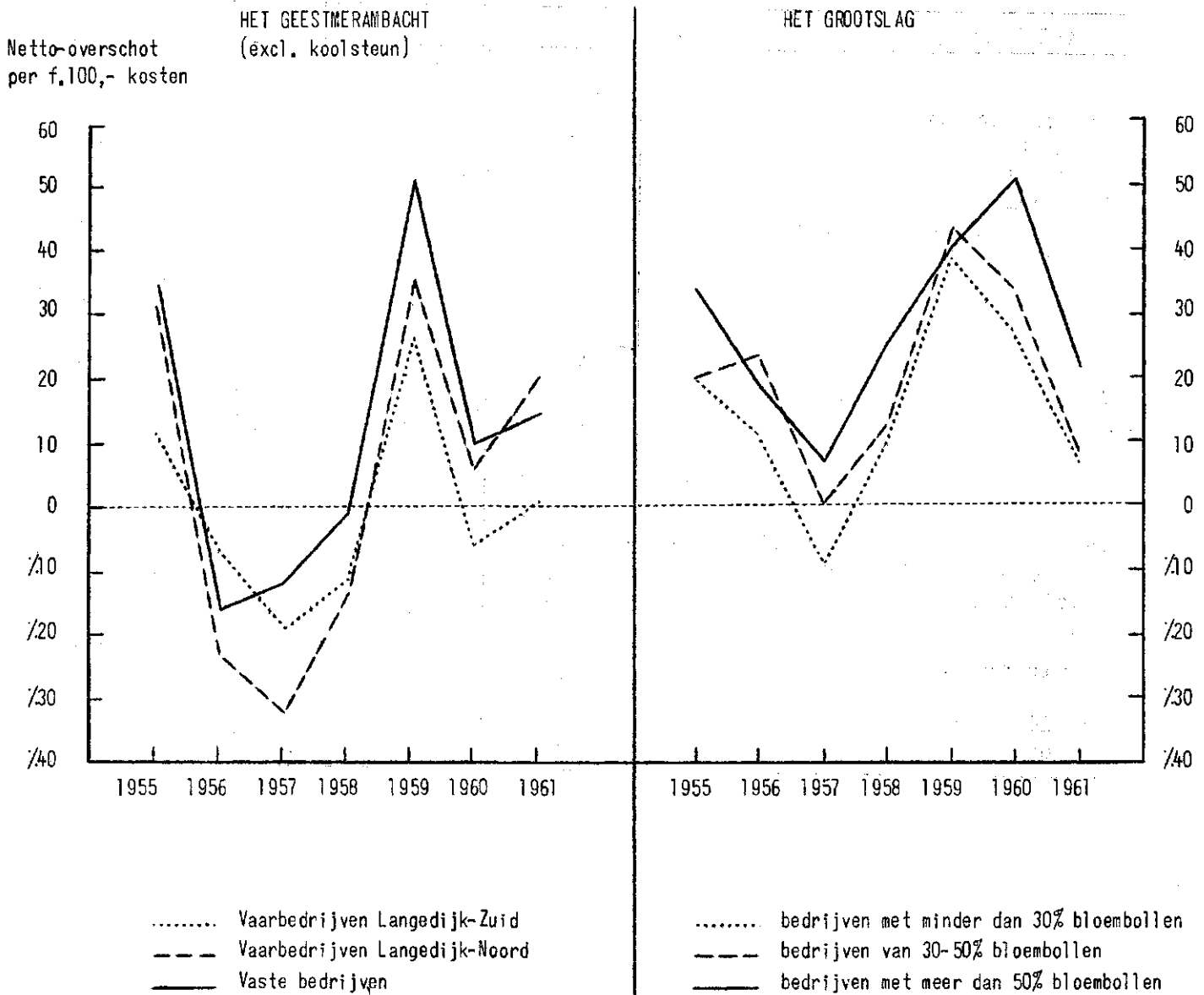
2) Exclusief koolsteun.

% = minus.

De rentabiliteitsontwikkeling in de laatste 7 jaar is in nevenstaande grafiek voor enkele belangrijke groepen van bedrijven in beeld gebracht.

Grafiek 1

DE ONTWIKKELING VAN DE RENTABILITEIT IN DE JAREN 1955 t/m 1961<sup>1)</sup>



1) 1961 voorlopige berekening.

GRONDGEBRUIK EN ARBEIDSBEZETTING IN 1961  
(gemiddeld per bedrijf)

	Totaal Het Geestmer- ambacht	Vaarbedrijven		Vaste be- drij- ven
		Langedijk- Zuid	Langedijk- Noord	
Aantal bedrijven	63	14	20	29
Groente	are 152	are 98	are 204	are 143
Vroege aardappelen event. met nateelt	131	140	124	131
Bloembollen	27	20	33	27
Glasteelten	2	2	1	2
Overige tuinbouwgewassen	2	2	2	1
Contractteelt voor derden	6	2	-	12
Landbouw en veeteelt	32	4	35	42
Braakland	1	-	4	-
Totaal beteelbaar	353	268	403	358
Verhuurd aan derden	13	26	5	13
Erf, blijvende paden, enz.	51	79	60	31
Totaal kadastraal	417	373	468	402
Aantal ondernemers per bedrijf	1,16	1,14	1,15	1,17
Arbeid van de ondernemer(s) (manj.)	1,19	1,16	1,29	1,14
Arbeid van gezinsleden "	0,37	0,19	0,42	0,41
Arbeid van vast personeel "	0,10	0,20	0,06	0,08
Arbeid van los personeel "	0,10	0,09	0,12	0,09
Totale arbeidsbezetting "	1,76	1,64	1,89	1,72
Arbeid door ondernemers en gezinsleden in %	89	82	91	90

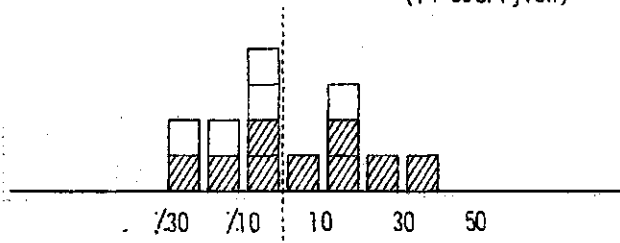
BEDRIJFSRESULTATEN OVER 1961/62  
(voorlopige cijfers, gemiddeld per bedrijf)

	Totaal Het Geestmer- ambacht	Vaarbedrijven		Vaste be- drij- ven
		Langedijk- Zuid	Langedijk- Noord	
Aantal bedrijven	63	14	20	29
Omzet in %	100	19	37	44
Gemiddeld geïnvesteerd vermogen	62000	61000	60000	64000
<u>Kosten</u>				
Afschrijving	1000	1100	1000	900
Huren en pacht	700	700	800	700
Rente	1700	1400	1600	1900
Arbeid betaald personeel	1100	1500	900	900
Arbeid ondernemers	7200	7000	7800	6900
Arbeid gezinsleden	1800	800	2200	2000
Materialen	2600	2600	2600	2600
Diensten van derden en ov. kosten	2700	2000	3100	2900
Totaal	18800	17100	20000	18800
<u>Opbrengsten</u>				
Groente en vroege aardappelen	16700	13100	20100	16100
Bloembollen	2900	3000	3200	2800
Aanwas plantopstand	500	4200	400	800
Overige opbrengsten	1300	1400	500	1900
Totaal	21400	17300	24200	21600
Netto-overschot	2600	200	4200	2800
<u>Kengetallen</u>				
Netto-overschot:				
per f.100,- kosten	14	1	21	15
per ha beteelbare oppervlakte	700	100	1000	800
per f.100,- gem. geïn. vermogen	4	0	7	4
per manjaar arbeidsbezetting	1500	100	2200	1600
Arbeidsinkomen per manjaar	7200	5800	8000	7300
Arbeidsinkomen van de ondernemer	8500	6300	10400	8300
Ondernemersinkomen	9700	7400	11700	9600

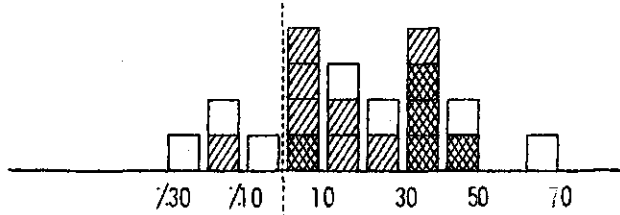
¼ = minus.

SPREIDING VAN HET NETTO-OVERSCHOT PER F.100,- KOSTEN  
(elk vakje stelt een bedrijf voor)

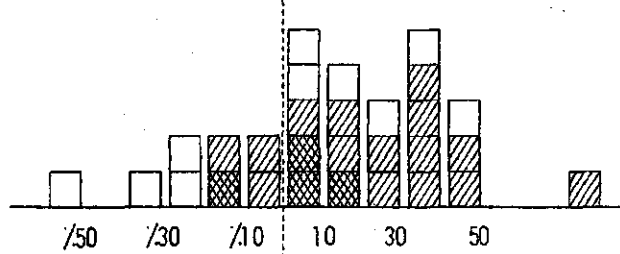
Vaarbedrijven-Langedijk-Zuid  
(14 bedrijven)



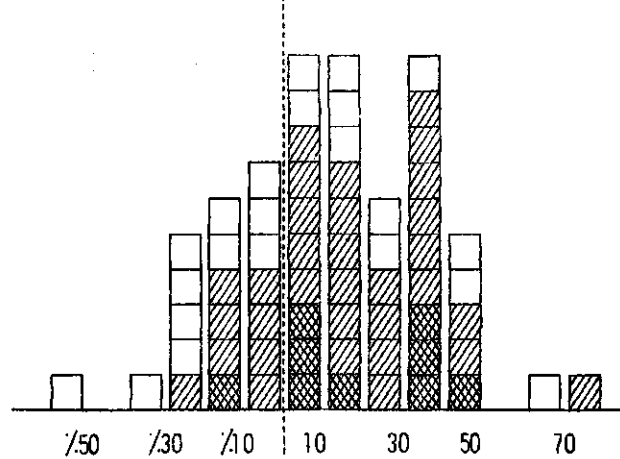
Vaarbedrijven-Langedijk-Noord  
(20 bedrijven)



Vaste bedrijven  
(29 bedrijven)



Alle bedrijven tezamen  
(63 bedrijven)



Netto-overschot per f.100,- kosten

- kosten < f.15.000,- per bedrijf
- kosten f.15000,- - f.25000,- per bedrijf
- kosten > f.25000,- per bedrijf

INKOMEN UIT HET BEDRIJF OVER 1961/62  
(voorlopige cijfers, gemiddeld per ondernemer)

	Totaal Het Geestmer- ambacht	Vaarbedrijven		Vaste be- drij- ven
		Langedijk- Zuid	Langedijk- Noord	
Aantal bedrijven	63	14	20	29
Aantal ondernemers	73	16	23	34
Netto-overschot	2300	200	3600	2400
Handenarbeid ondernemer	6200	6100	6800	5900
Arbeidsinkomen van de ondernemer	8500	6300	10400	8300
Rente meer berekend dan betaald	1200	1100	1300	1300
Ondernemersinkomen	9700	7400	11700	9600
Handenarbeid gezinsleden	1600	700	1900	1700
Gezinsinkomen uit bedrijf	11300	8100	13600	11300

## DE STRUCTUUR VAN DE TUINBOUW IN HET GROOTSLAG

Gebruik makend van de Landbouwtelling van het C.B.S. per mei 1960 kon een beeld worden verkregen van de structuur van de tuinbouw in Het Grootslag. Van alle geregistreerde bedrijven met tuinbouw in dit gebied (2391) waren gegevens ter beschikking omtrent de oppervlakte cultuurgrond, de geteelde gewassen en het hoofdberoep van de ondernemer.

Aan de hand van deze gegevens was het mogelijk het te onderzoeken universum te bepalen. Van bovengenoemde 2391 bedrijven bleken er in feite 1235 te voldoen aan de eisen die voor deelnemen aan het onderzoek zijn gesteld (arbeidsbehoefte ten minste één manjaar en meer dan 80% van de totale arbeidsbehoefte benodigd voor groente- en bloembollenteelt). Van de overige 1156 bedrijven waren er 976 met een arbeidsbehoefte van minder dan één manjaar.

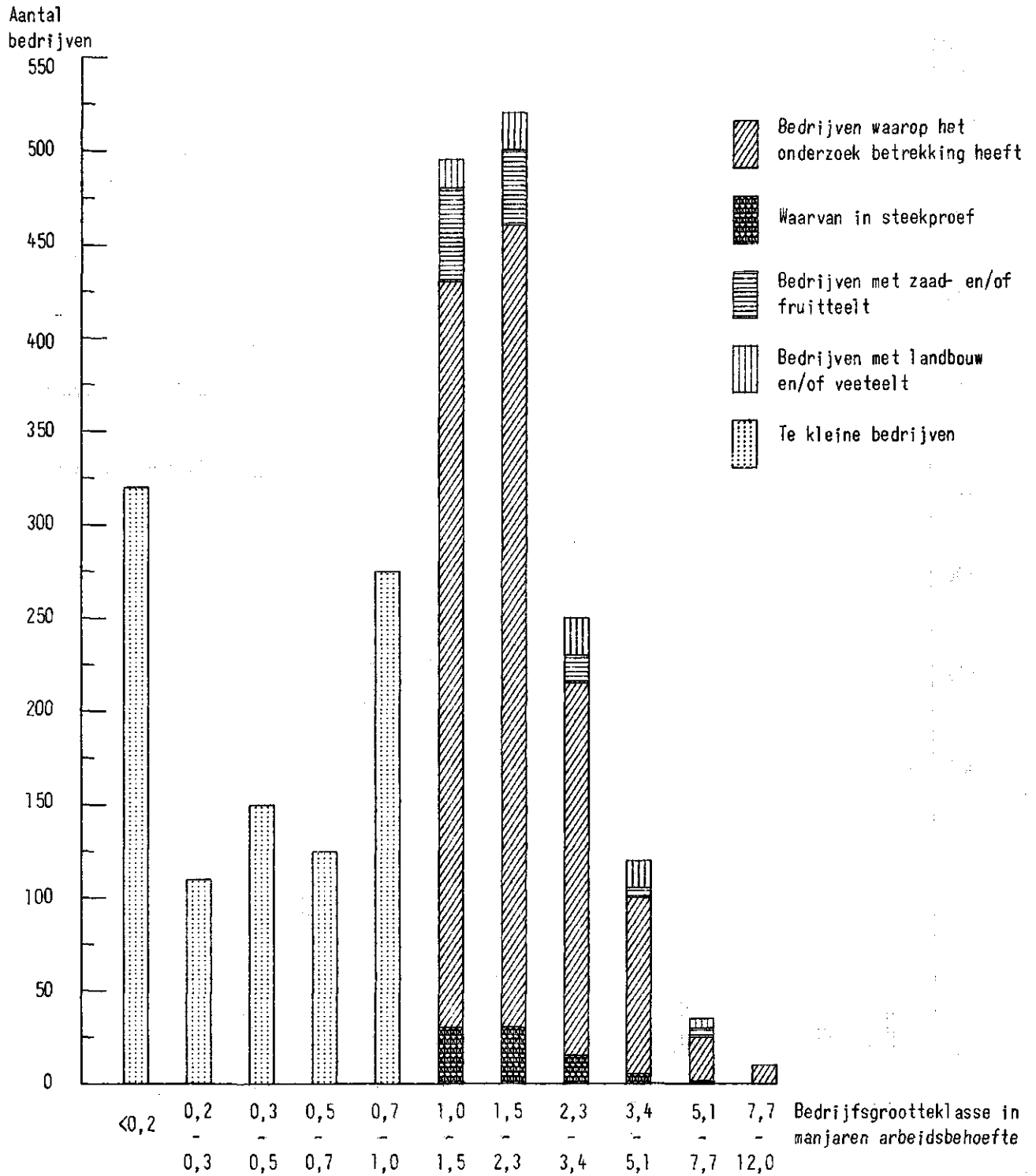
Alle bedrijven met tuinbouw zijn, verdeeld over een aantal bedrijfsgrootteklassen in grafiek 2 ondergebracht. Grafiek 3 geeft, eveneens per grootteklasse, een beeld van de totale arbeidsbehoefte van de onderscheiden groepen van bedrijven. Ten einde een indruk te geven van de mate waarin de steekproef representatief kan worden geacht, is in deze grafieken behalve het te onderzoeken universum ook de steekproef ingetekend.

Voorts is van de bedrijven die tot het te onderzoeken universum behoren, een beeld gegeven van de aard van de geteelde gewassen. In grafiek 4a is per bedrijfsgrootteklasse de oppervlakte van resp. groente, vroege aardappelen en bloembollen in hectaren opgenomen; grafiek 4b geeft een beeld van de procentuele verhouding die per grootteklasse tussen de genoemde teelten bestaat.

HET GROOTSLAG

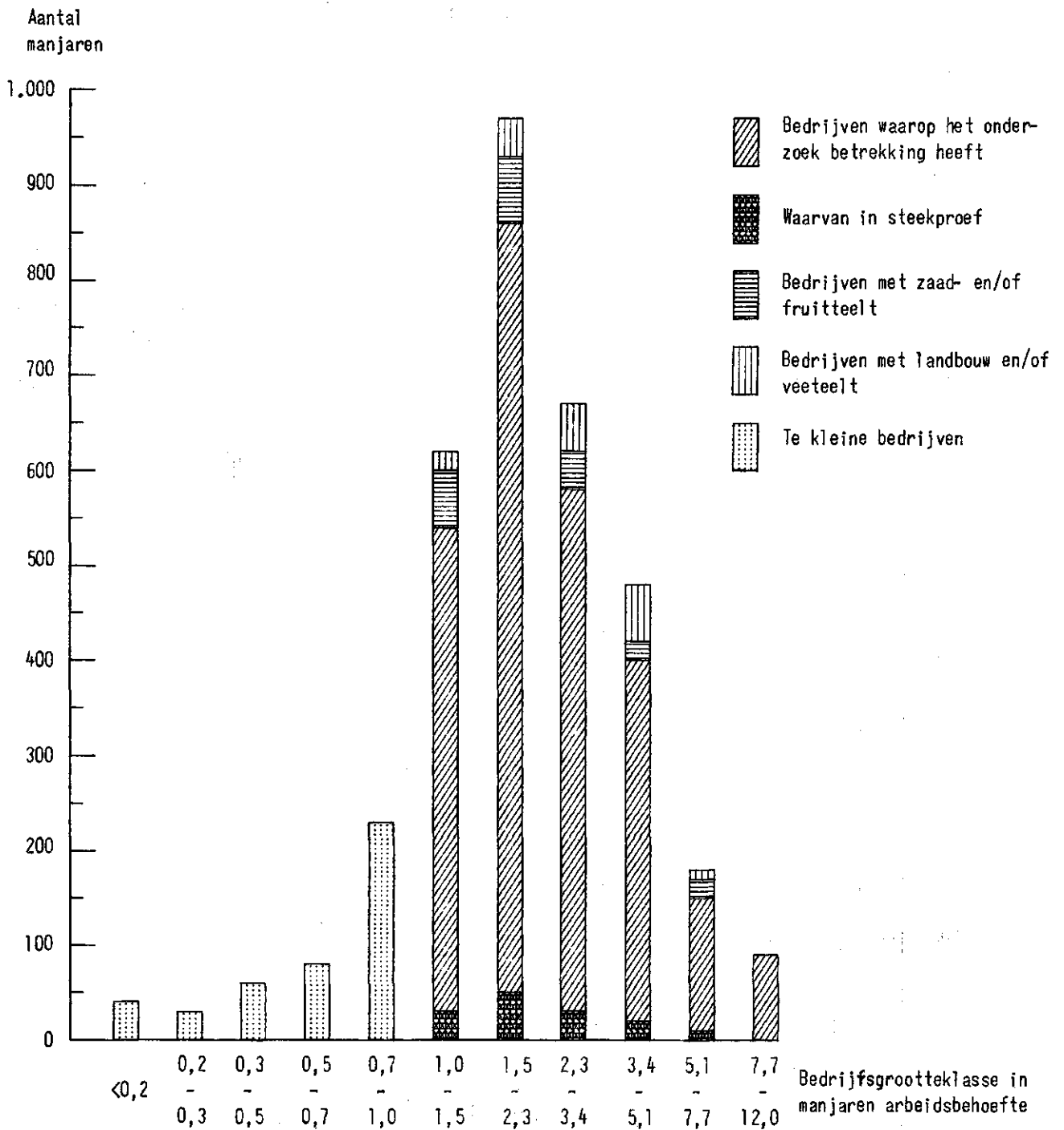
Grafiek 2

BEDRIJVEN MET TUINBOUW  
(aantal bedrijven per bedrijfsgrootteklasse)





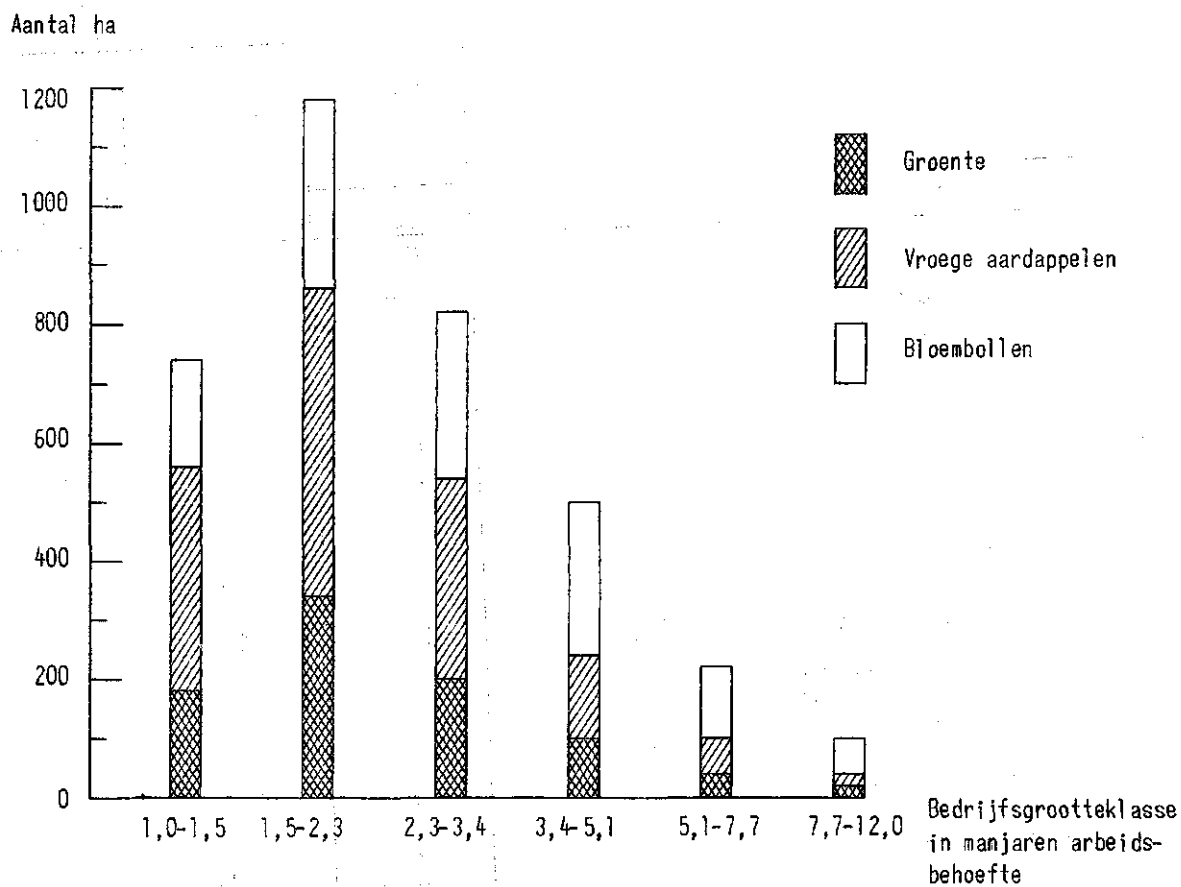
BEDRIJVEN MET TUINBOUW  
(Arbeidsbehoefte in manjaren per bedrijfsgrootteklasse)



Het Grootslag

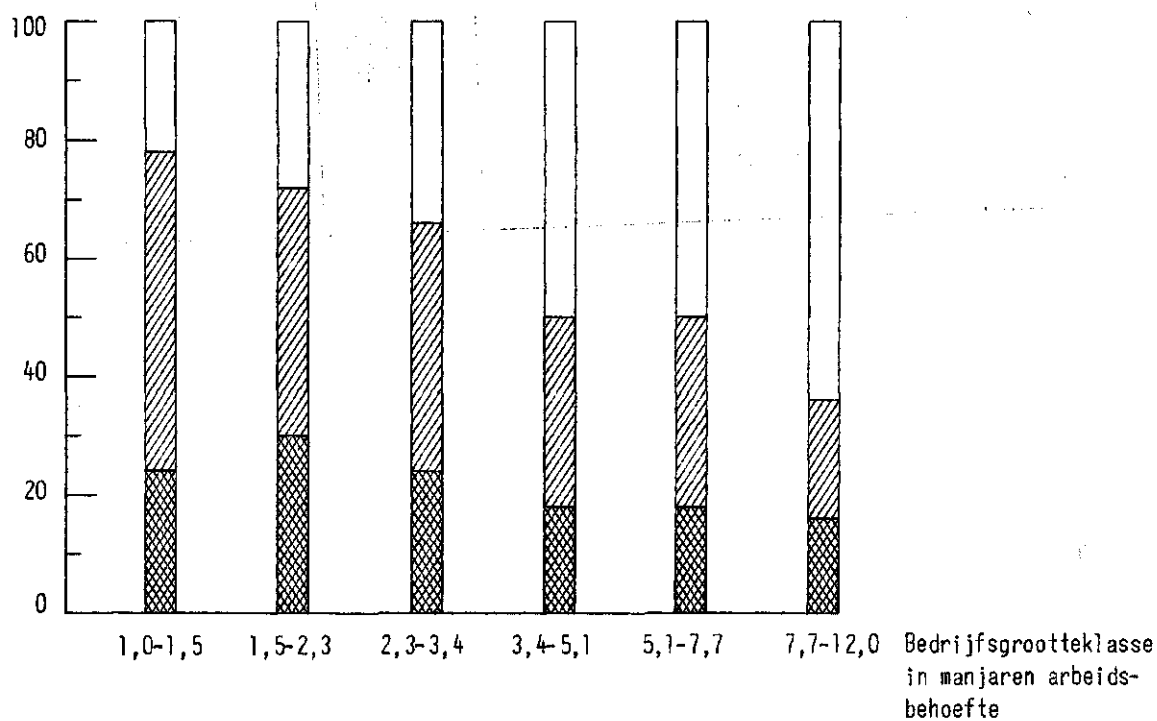
Grafiek 4<sup>a</sup>

HET ONDERZOCHE UNIVERSUM  
(Grondgebruik in ha per bedrijfsgrootteklasse)



Procenten (Grondgebruik in procenten per bedrijfsgrootteklasse)

Grafiek 4<sup>b</sup>



Het Grootslag

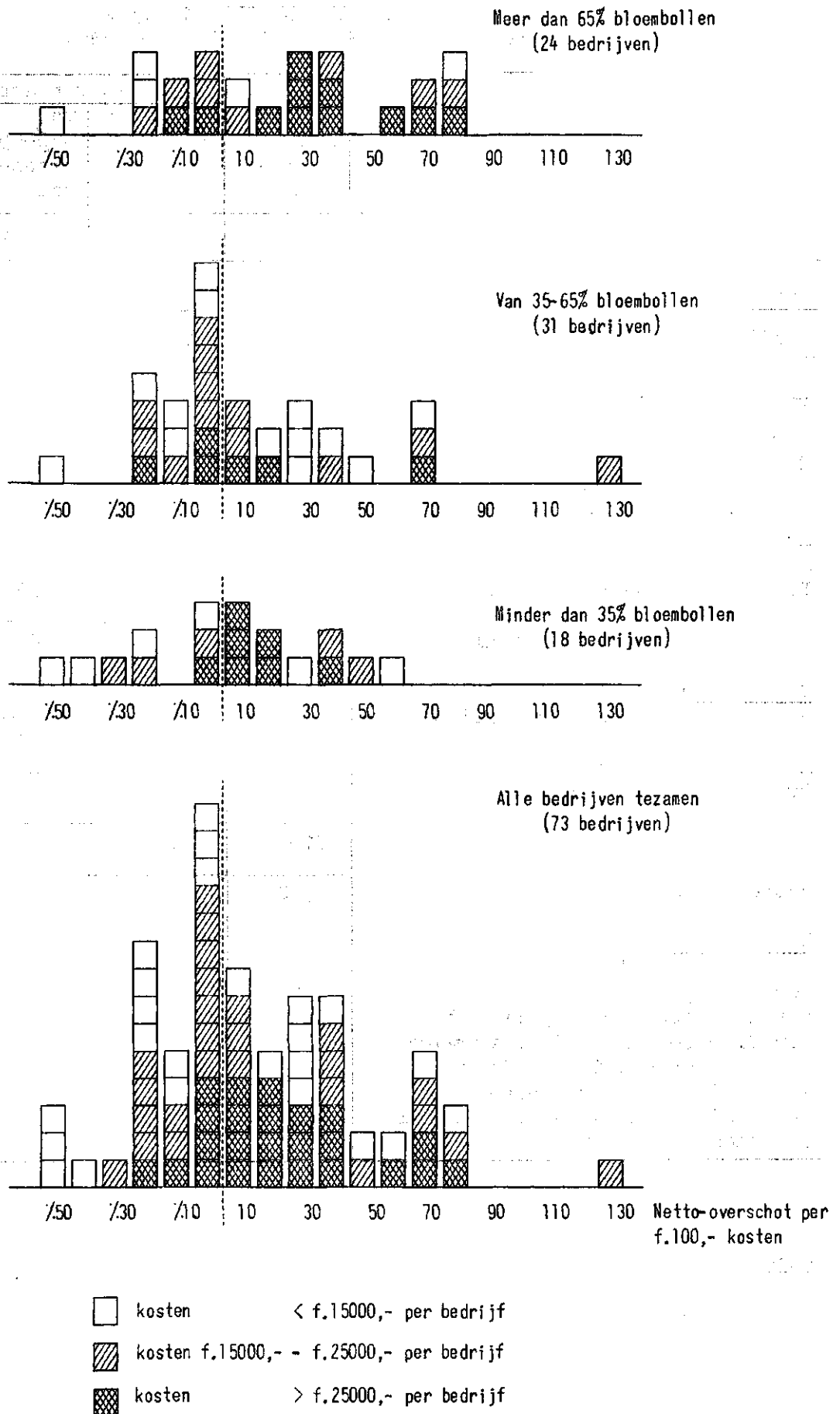
Bijlage 6

GRONDGEBRUIK EN ARBEIDSBEZETTING IN 1961  
(gemiddeld per bedrijf)

	Totaal Het Groot- slag	Op basis van arbeidsbehoefte		
		meer dan 65% bloem- bollen	van 35%-65% bloem- bollen	minder dan 35% bloem- bollen
Aantal bedrijven	73	24	31	18
Groente	99 are	50 are	78 are	200 are
Vroege aardappelen eventueel met nateelt	120	97	116	160
Bloembollen:				
tulpen	47	75	40	21
irissen	12	24	8	4
gladiolen	16	30	12	6
overige bollen	8	13	7	3
Overige tuinbouwgewassen	1	1	1	-
Contractteelt voor derden	2	1	1	5
Landbouw en veeteelt	6	8	7	-
Braakland en groenbemesting	10	19	7	2
Totaal beteelbaar	321	318	277	401
Verhuurd aan derden	27	47	13	25
Erf, blijvende paden, enz.	36	49	27	32
Totaal kadastraal	384	414	317	458
Aantal ondernemers per bedrijf	1,22	1,00	1,32	1,33
Arbeid w/d ondernemer(s) (manj.)	1,19	0,92	1,30	1,35
Arbeid van gezinsleden "	0,56	0,70	0,44	0,60
Arbeid van vast personeel "	0,26	0,52	0,17	0,07
Arbeid van los personeel "	0,19	0,30	0,13	0,15
Totale arbeidsbezetting	2,20	2,44	2,04	2,17
Arbeid door ondernemers en gezinsleden in %	79	67	86	90

BEDRIJFSRESULTATEN OVER 1961/62  
(voorlopige cijfers, gemiddeld per bedrijf)

	Totaal Het Groot- slag	Op basis van arbeidsbehoefte		
		meer dan 65% bloem- bollen	van 35%-65% bloem- bollen	minder dan 35% bloem- bollen
Aantal bedrijven	73	24	31	18
Omzet in %	100	42	36	22
Gemiddeld geïnv. vermogen	89000	109000	74000	86000
<u>Kosten</u>				
Afschrijving	1300	1700	1100	1100
Huren en pacht	1200	1800	800	1100
Rente	2600	3800	2100	2000
Arbeid betaald personeel	2800	5000	1900	1500
Arbeid ondernemers	7200	5600	7900	8200
Arbeid gezinsleden	2800	3300	2200	2900
Materialen	2800	3100	2300	3300
Diensten van derden en ov. kosten	2700	3200	2300	2600
Totaal	23400	27500	20600	22700
<u>Opbrengsten</u>				
Groente en vroege aardappelen	11200	7100	10500	17900
Bloembollen	12900	23400	10100	3800
Aanwas plantopstand	2400	3400	2000	1600
Overige opbrengsten	600	900	300	800
Totaal	27100	34800	22900	24100
Netto-overschot	3700	7300	2300	1400
<u>Kengetallen</u>				
Netto-overschot:				
per f.100,- kosten	16	27	11	6
per ha beteelbare oppervlakte	1200	2300	800	300
per f.100,- gem. geïnv. vermogen	4	7	3	2
per manjaar arbeidsbezetting	1700	3000	1100	600
Arbeidsinkomen per manjaar	7500	8700	7000	6500
Arbeidsinkomen van de ondernemer	9000	12900	7700	7200
Ondernemersinkomen	10900	16400	9100	8400



Het Grootslag

Bijlage 9

INKOMEN UIT HET BEDRIJF OVER 1961/62  
(voorlopige cijfers, gemiddeld per ondernemer)

	Totaal Het Grootslag	Op basis van arbeidsbehoefte		
		meer dan 65% bloem- bollen	van 35%-65% bloem- bollen	minder dan 35% bloem- bollen
Aantal bedrijven	73	24	31	18
Aantal ondernemers	89	24	41	24
Netto-overschot	3100	7300	1700	1100
Handenarbeid ondernemer	5900	5600	6000	6100
Arbeidsinkomen van de ondernemer	9000	12900	7700	7200
Rente meer berekend dan betaald	1900	3500	1400	1200
Ondernemersinkomen	10900	16400	9100	8400
Handenarbeid gezinsleden	2200	3300	1700	2200
Gezinsinkomen uit bedrijf	13100	19700	10800	10600

ALGEMENE TOELICHTING

A. Begrippen en kengetallen

1. Het netto-overschot

Het economische resultaat wordt tot uitdrukking gebracht door middel van het begrip netto-overschot. Het wordt gevormd door het verschil tussen de opbrengsten en de kosten. De wijze van berekening van opbrengsten en kosten is elders in deze bijlage toegelicht.

Op deze plaats volstaan wij met te vermelden, dat in de kosten geen bedrag is opgenomen als vergoeding voor de functie van leiding en toezicht van de ondernemer. Daar dit kostenelement derhalve nog in het netto-overschot aanwezig is, mag dit laatste niet zonder meer worden aangezien voor de bedrijfseconomische winst.

Netto-overschot gemiddeld per bedrijf

De kosten, de opbrengsten en het netto-overschot zijn voor elke onderscheiden groep van bedrijven in een gemiddeld bedrag per bedrijf weergegeven. Behalve in absolute bedragen per bedrijf is het netto-overschot - ten behoeve van de vergelijkbaarheid met andere typen en takken van bedrijf - vervolgens door middel van de volgende verhoudingsgetallen tot uitdrukking gebracht.

Netto-overschot per f.100,- kosten

Dit kengetal is berekend door het totale netto-overschot per groep van bedrijven te delen door 1% van de kosten van die bedrijven (gewogen gemiddelde).

Netto-overschot per eenheid produktiefactor

Het netto-overschot is vervolgens betrokken op de produktiefactoren grond, kapitaal en arbeid, factoren uit welker samenwerking het resultaat in feite is ontstaan.

Daar de vraag, in welke mate de produktiefactoren tot het bereiken van het resultaat hebben bijgedragen - door de onoplosbaarheid van dit probleem - niet kan worden beantwoord, is het netto-overschot ten volle met elk van de genoemde produktiefactoren in verband gebracht. Het netto-overschot is bij deze voorstellingswijze derhalve beurtelings aan één produktiefactor toegerekend. In dit verband onderscheiden wij de volgende kengetallen.

a. Netto-overschot per ha grondoppervlakte

Onder grondoppervlakte is ten deze de betaalbare oppervlakte verstaan.

b. Netto-overschot per f.100,- gemiddeld geïnvesteerd vermogen

Met "gemiddeld geïnvesteerd vermogen" is bedoeld het vermogen dat - op basis van de huidige bedrijfsgrootte en prijzen van de produktiemiddelen - tijdens de levensduur van het bedrijf gemiddeld is geïnvesteerd. Het is bepaald door optelling van:

- (1) de verkoopwaarde van de grond (incl. gepachte gronden);
- (2) de plantgoedwaarde van de bollenkraam;
- (3) 60% van de vervangingswaarde van de overige duurzame produktiemiddelen;
- (4) de normale behoefte aan vlottende middelen.

De sub 2 vermelde kraamwaarde is afgeleid uit de waarde van de verkopen. Hierbij is de plantgoedwaarde van tulpen gesteld op 100% van de verkopen. Met de waarde van teeltvergunningen is geen rekening gehouden.

c. Netto-overschot per manjaar arbeidsbezetting

Voor de berekening van dit kengetal is het netto-overschot gedeeld door de - tot volwaardige arbeidskrachten herleide en in manjaren uitgedrukte - arbeidsbezetting.

2. Het inkomen

Het arbeidsinkomen per manjaar

Van het inkomen per produktiefactor is alleen het arbeidsinkomen - per manjaar arbeidsbezetting - tot uitdrukking gebracht.

Onder het arbeidsinkomen is verstaan het bedrag dat door hen, die arbeid in het bedrijf hebben verricht, tezamen als inkomen is genoten. Het is berekend door het netto-overschot te vermeerderen met het bedrag dat als kosten van arbeid is opgenomen. Na deling van dit inkomen door het aantal - tot volwaardige arbeidskrachten herleide - manjaren wordt het bedrag gevonden dat gemiddeld per manjaar als inkomen werd verkregen.

Het inkomen van de ondernemer

Tenslotte is berekend, welk bedrag uit de bedrijfsexploitatie aan de ondernemer ten deel viel. In de eerste plaats betreft dit de vergoeding die, bij de berekening van het netto-overschot, in de kosten is gecalculeerd voor de handenarbeid die door de ondernemer persoonlijk in het bedrijf is verricht. Voegen wij dit bedrag toe aan het netto-overschot, dan ontstaat het bedrag dat als arbeidsinkomen van de ondernemer is aangeduid.

De kosten bevatten voorts een rentevergoeding voor het vermogen dat in het bedrijf is geïnvesteerd. Voor zover het bedrag van deze vergoeding hoger is dan het bedrag dat door de ondernemer aan rente voor geleende gelden is betaald, vormt het verschil daarvan eveneens een bestanddeel van het inkomen van de ondernemer.



Bij toevoeging van laatstgenoemd inkomensbestanddeel aan het arbeidsinkomen van de ondernemer wordt het bedrag verkregen dat met ondernemersinkomen is aangeduid.

Voorts is ook het gezinsinkomen van de ondernemer voor zover uit het bedrijf verkregen tot uitdrukking gebracht.

Dit bedrag betreft het ondernemersinkomen, verhoogd met het - als kosten gecalculeerde - bedrag voor de handenarbeid welke door gezinsleden in het bedrijf is verricht.

## B. De wijze van berekening

### 1. De kosten

#### a. De gewaardeerde kosten

De bedrijfsresultaten zijn bepaald volgens de bij het L.E.I. gebruikelijke methode. Deze houdt in, dat de berekening van rente en afschrijving van de duurzame produktiemiddelen is gebaseerd op de vervangingswaarde en dat ook kosten, welke niet tevens uitgaven zijn (handenarbeid van de ondernemer en zijn gezin, rente van eigen vermogen e.d. ) zijn gewaardeerd.

Voor deze kostenwaardering zijn de benodigde gegevens op het bedrijf verzameld.

#### Rente en afschrijving

De berekening van de rente had plaats op basis van 4% over het eerder in deze bijlage omschreven vermogen. De afschrijvingen zijn berekend op grond van bij het L.E.I. bestaande inzichten met betrekking tot de economische levensduur van de onderscheiden duurzame produktiemiddelen.

#### Arbeid van ondernemer en gezinsleden

Als vergoeding voor de arbeid, welke door de ondernemer en zijn gezinsleden is verricht, is alleen de handenarbeid in rekening gebracht. Voor een waardering van de kosten, welke voor leiding en toezicht door de ondernemer waren in te calculeren, ontbreken namelijk de daartoe benodigde normatieve gegevens.

De kosten van de handenarbeid zijn berekend op basis van een taxatie van de door de ondernemer en zijn gezinsleden verrichte hoeveelheid handenarbeid. Deze arbeid is gewaardeerd overeenkomstig het loon (inclusief sociale lasten) volgens de Collectieve Arbeidsovereenkomst voor volwassen mannelijke en vrouwelijke arbeiders en jeugdigen, met dien verstande dat voor overuren geen toeslag op het normale uurtarief is toegepast. Op grond van deze C.A.O. is voor de ondernemer o.m. een diplomatoeslag gecalculeerd.

#### b. De betaalde kosten

De betaalde kosten over het boekjaar 1961 resp. 1961/62 waren ten tijde van het onderzoek nog niet aan ons bekend. Deze moesten derhalve worden begroot.

Voor deze begroting is gebruik gemaakt van taxaties welke in overleg met de deelnemers aan het onderzoek zijn verricht. Met inachtneming van eventuele veranderingen in de produktiecapaciteit zijn de betaalde kosten overigens getoetst aan de fiscale jaarrekeningen van de bedrijven over 1960 en 1960/61.

## 2. De opbrengsten

De verkopen geschieden grotendeels via veilingen en afzetcoöperaties. Deze instellingen verstrekten ons desgevraagd een opgave van de netto-omzet per deelnemer. Dit was mogelijk dank zij de machtiging die voor dit doel door de tuinders was verleend. Bedoelde omzetten betreffen de oogst van 1961 (opbrengsten tot het einde van de bewaarperiode 1961/62).

Opbrengsten die niet via de veiling werden verkregen zijn door de deelnemers geschat tijdens het bezoek dat in het begin van 1962 aan de bedrijven werd gebracht.

Verkoopkosten (veilingskosten, fusthuur, surplus kortingen, hof-fingen enz.) zijn niet onder de kosten opgenomen, doch in mindering van de opbrengsten gebracht. Tot de opbrengsten is ook de aanwas van de bloembollenkraam gerekend. De - positieve dan wel negatieve - aanwas werd geconstateerd door vergelijking van de waarde van de bollenkraam aan het begin met de kraamwaarde aan het einde van het teeltjaar. Daar per bedrijf per bollensoort een vaste waarde per eenheid van oppervlakte is aangehouden, kunnen mutaties in de kraamwaarde alleen optreden door verandering in de oppervlakte van een bepaalde bollensoort. Inkopen van bloembollen zijn in mindering van de verkopen gebracht.