

W.J. van Winden

RENTABILITEIT VAN DE BLOEMENTEELT TE AALSMEER
Voorlopige berekening 1962

VERSLAGEN

No. 27

L^y
27
A-*exc.*



Juli 1963

INHOUD

	Blz.	
WOORD VOORAF		
HOOFDSTUK I	OPZET EN METHODE VAN HET ONDERZOEK	7
	§ 1. De steekproef	7
	§ 2. De periode waarop het onderzoek betrekking heeft	7
	§ 3. De groepering van de bedrijven	7
	§ 4. De kosten en de opbrengsten	8
	§ 5. Kengetallen	9
HOOFDSTUK II	SAMENVATTING VAN DE RESULTATEN	12
	§ 1. De bedrijfsresultaten	12
	§ 2. De spreiding van de rentabiliteit	13
	§ 3. De spreiding van het ondernemersinkomen	13
	§ 4. Vergelijking met vorige jaren	14
BIJLAGEN		
	1. Grondgebruik en arbeidsbezetting	16
	2. Bedrijfsresultaten	17
	3. Spreiding van het netto-overschot per f. 100,- kosten	18
	4. Inkomen uit het bedrijf	20

WOORD VOORAF

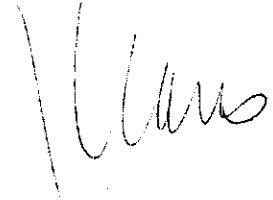
In het kader van de algemene opdracht jaarlijks de bedrijfs-economische resultaten van de tuinbouw te onderzoeken, geven wij hiermede een voorlopig verslag van de financiële resultaten van de Aalsmeerse bloemeteelt over 1962.

De cijfers berusten op een begroting in het bijzonder waar het de kosten betreft. De opbrengsten werden aan de opgaven van de veilingen en aan informaties op de bedrijven ontleend.

De definitieve resultaten over 1962 zullen in 1964, tezamen met die van andere onderzochte tuinbouwcentra, in één verslag worden gepubliceerd.

Dit verslag is o.l.v. A. Holkamp samengesteld door W.J. van Winden en zijn medewerkers van de afdeling Tuinbouw.

DE ADJ.-DIRECTEUR,



(Dr. A. Maris)

's-Gravenhage, juli 1963

HOOFDSTUK I

OPZET EN METHODE VAN HET ONDERZOEK

§ 1. D e s t e e k p r o e f

Voor de bepaling van de steekproef voor dit onderzoek is gebruik gemaakt van een inventarisatie van de bedrijven met bloemteelt, die eind 1957 door de twee Aalsmeerse veilingen is gehouden in de gemeenten Aalsmeer, Haarlemmermeer en Nieuwer-Amstel.

Met behulp hiervan kon inzicht worden verkregen in de bedrijfs-grootte, de geteelde gewassen en het hoofdberoep van de ondernemers. 1)

Door middel van deze gegevens kon - rekening gehouden met de gestelde beperkingen ten aanzien van bedrijfsgrootte (arbeidsbehoefte van tenminste één manjaar) en het gespecialiseerd zijn op de teelt van bloemgewassen (minimaal 80% van de arbeidsbehoefte) - de steekproef worden samengesteld die het uitgangspunt voor dit onderzoek vormt.

Van de ruim 1000 geïnventariseerde bedrijven voldeed ca. 70% aan de gestelde eisen ten aanzien van minimumgrootte en mate van specialisatie.

Bij de opzet van de steekproef in 1958 werd 25% van de potplanten- en seringbedrijven in het onderzoek betrokken, terwijl voor de overige groepen van bedrijven kon worden volstaan met een steekproef van 10%. Bij de weergave van gemiddelde cijfers voor het gehele gebied is rekening gehouden met bovenbedoeld verschil in grootte van de steekproef.

§ 2. D e p e r i o d e w a a r o p h e t o n d e r z o e k b e t r e k k i n g h e e f t

De resultaten zijn berekend door de ontvangsten over 1962 te verminderen met de in 1962 gemaakte kosten. Met overlopende posten is slechts rekening gehouden, indien verwaarlozing daarvan zou leiden tot een duidelijke vertekening van het bedrijfsresultaat.

§ 3. D e g r o e p e r i n g v a n d e b e d r i j v e n

Bij de groepering van de bedrijven is uitgegaan van de arbeidsbehoefte die aan een gewas of een combinatie van gewassen kan worden toegerekend. Op deze wijze werd per bedrijfstype het volgende aantal

1) Voor een uitvoerige weergave van de structuur van de bloemteeltbedrijven in dit gebied wordt verwezen naar het rentabiliteitsrapport No. 401 (voorlopige berekening over 1961).

bedrijven aangetroffen:

	bedrijven
>65% v.d. totale arbeidsbehoefte t.b.v. rozen- en anjercultuur	26
>65% v.d. totale arbeidsbehoefte t.b.v. anjercultuur	5
>75% v.d. totale arbeidsbehoefte t.b.v. rozen- en anjercult.	11
>65% v.d. totale arbeidsbehoefte t.b.v. potplantencultuur	21
>50% v.d. totale arbeidsbehoefte t.b.v. potplantencultuur	4
>75% v.d. totale arbeidsbehoefte t.b.v. seringen- en anjercult.	11
overige bedrijven	<u>10</u>
totaal	88

Rekening gehouden met het minimaal noodzakelijk geachte aantal waarnemingen per groep konden gemiddelden worden berekend voor:

	bedrijven
a. bedrijven met overwegend rozen en/of anjers	42
b. (waarvan bedrijven met overwegend rozen 26 bedr.)	
c. bedrijven met overwegend potplanten	25
d. overige bedrijven	11
e. (waarvan bedrijven met overw. seringen en anjers 11 bedr.)	<u>11</u>
f. alle bedrijven tezamen	88

In de samenvatting van de resultaten (hoofdstuk I) zijn de onder a, c, d en f vermelde groepen opgenomen; in de bijlagen van dit verslag zijn de gemiddelden van alle hierbovengenoemde groeperingen weergegeven.

§ 4. De kosten en de opbrengsten

a. Gewaardeerde kosten

De bedrijfsresultaten zijn bepaald volgens de bij het L.E.I. gebruikelijke methode. Deze houdt in, dat de berekening van rente en afschrijving van de duurzame produktiemiddelen is gebaseerd op de vervangingswaarde en dat kosten, welke niet tevens uitgaven zijn (handenarbeid van de ondernemer en zijn gezin, rente van eigen vermogen e.d.), zijn gewaardeerd.

Voor deze kostenwaardering zijn de benodigde gegevens op het bedrijf verzameld.

De berekening van de rente had plaats op basis van 4% over het in het bedrijf vastgelegde vermogen.

De afschrijvingen zijn berekend op grond van bij het L.E.I. bestaande inzichten met betrekking tot de economische levensduur en het waardeverloop van de onderscheiden duurzame produktiemiddelen.

Als vergoeding voor de arbeid, welke door de ondernemer en zijn gezinsleden is verricht, is alleen de handenarbeid in rekening gebracht.

Voor een waardering van de kosten, die voor leiding en toezicht door de ondernemer zouden zijn in te calculeren, ontbreken nl. de daartoe benodigde normatieve gegevens.

De kosten van de handenarbeid zijn berekend op basis van een taxatie van de door de ondernemer en zijn gezinsleden verrichte hoeveelheid handenarbeid. Deze arbeid is gewaardeerd overeenkomstig het loon (inclusief sociale lasten) volgens de collectieve arbeidsovereenkomst voor volwassen mannelijke en vrouwelijke arbeiders en jeugdigen, met dien verstande dat voor overuren geen toeslag op het normale uurtarief is toegepast. Op grond van deze C.A.O. is voor de ondernemer o.a. een diplomatoeslag ingecalculerd.

b. Betaalde kosten

De betaalde kosten over 1962 waren ten tijde van het onderzoek nog niet bekend. Deze moesten derhalve worden begroot. Voor deze begroting is gebruik gemaakt van taxaties welke in overleg met de deelnemers aan het onderzoek zijn verricht. Met inachtneming van eventuele veranderingen in de produktiecapaciteit zijn de betaalde kosten overigens getoetst aan deze kosten over 1961.

c. Opbrengsten

De produkten werden grotendeels verkocht via de plaatselijke veilingen, die desgevraagd een opgave verstrekten van de nettoveilingomzet per deelnemer. Dit was mogelijk dank zij de machtiging die voor dit doel door de kweker was verleend.

De opbrengsten die niet via de veiling werden verkregen zijn, in samenwerking met de deelnemers, geschat tijdens het bezoek dat in het voorjaar van 1963 aan de bedrijven werd gebracht.

Mutaties in de waarde van de plantopstand zijn, hetzij positief (waardestijging van jonge plantopstanden), hetzij negatief (afschrijving op volwassen plantopstanden), eveneens onder de opbrengsten verantwoord.

§ 5. K e n g e t a l l e n

Vele cijfers (kosten, opbrengsten, vermogen, grondgebruik en arbeidsbezetting) zijn voor de onderscheiden groepen in een gemiddelde per bedrijf tot uitdrukking gebracht. Dit gemiddelde is berekend door de totalen van de absolute cijfers te delen door het aantal bedrijven.

Het gezinsinkomen en de bestanddelen daarvan zijn gemiddeld per ondernemer, het arbeidsinkomen tevens in een gemiddelde per manjaar weergegeven.

1. Het netto-overschot

Het economische resultaat wordt tot uitdrukking gebracht door middel van het begrip netto-overschot. Het wordt gevormd door het verschil tussen de opbrengsten en de kosten.

In de kosten is geen bedrag opgenomen als vergoeding voor de

functie van leiding en toezicht van de ondernemer. Daar deze kosten-elementen derhalve nog in het netto-overschot aanwezig zijn, mag dit laatste niet zonder meer als de bedrijfseconomische winst worden beschouwd.

Netto-overschot gemiddeld per bedrijf

De kosten, de opbrengsten en het netto-overschot zijn voor elke onderscheiden groep van bedrijven in een gemiddeld bedrag per bedrijf weergegeven. Behalve in absolute bedragen per bedrijf is het netto-overschot - ten behoeve van de vergelijkbaarheid met andere typen en takken van bedrijf - vervolgens door middel van de volgende verhoudingsgetallen tot uitdrukking gebracht.

Netto-overschot per f. 100,- kosten

Dit kengetal is berekend door het totale netto-overschot per groep van bedrijven te delen door 1% van de kosten van die bedrijven (gewogen gemiddelde).

Netto-overschot per eenheid produktiefactor

Het netto-overschot is vervolgens in principe betrokken op de produktiefactoren grond, kapitaal en arbeid, factoren uit welke samenwerking het resultaat in feite is ontstaan.

a. Netto-overschot per m² glasoppervlakte

Door de ondergeschikte betekenis van de opengrondsteelt in de meeste bedrijven was het mogelijk en verantwoord de oppervlakte open grond van enkele belangrijke groepen van bedrijven - op basis van de arbeidsbehoefte - tot "grond onder glas" (kassen en bakken) te herleiden.

b. Netto-overschot per f. 100,- geïnvesteerd vermogen

Het geïnvesteerde vermogen is voorgesteld door het bedrag dat betrekking heeft op:

1. de economische boekwaarde van de dode en de levende inventaris;
2. de verkoopwaarde van de grond;
3. de normale behoefte aan vlottende middelen.

De berekeningen hiervan zijn gebaseerd op globale taxaties naar de toestand bij de aanvang van het kalenderjaar, zulks met de beperking dat van minder belangrijke objecten de boekwaarde op 60% van de vervangingswaarde is gesteld. Met de waarde van teeltvergunningen is voor deze vermogensberekening geen rekening gehouden.

c. Netto-overschot per manjaar arbeidsbezetting

Voor de berekening van dit kengetal is het netto-overschot gedeeld door de - tot volwaardige arbeidskrachten herleide en in manjaren uitgedrukte - arbeidsbezetting.

2. Het inkomen

Het arbeidsinkomen per manjaar

Van het inkomen per produktiefactor is alleen het arbeidsinkomen - per manjaar arbeidsbezetting - tot uitdrukking gebracht.

Onder het arbeidsinkomen is verstaan het bedrag dat door hen, die arbeid in het bedrijf hebben verricht, tezamen als inkomen is genoten. Het is berekend door het netto-overschot te vermeerderen met het bedrag dat als kosten van arbeid is opgenomen. Na deling van dit inkomen door het aantal - tot volwaardige arbeidskrachten herleide - manjaren, wordt het bedrag gevonden dat gemiddeld per manjaar als inkomen werd verkregen.

Het inkomen van de ondernemer

Voorts is berekend, welk bedrag uit de bedrijfsexploitatie aan de ondernemer ten deel viel. In de eerste plaats betreft dit de vergoeding die, bij de berekening van het netto-overschot, in de kosten is gecalculleerd voor de handenarbeid die door de ondernemer persoonlijk in het bedrijf is verricht. Voegen wij dit bedrag toe aan het netto-overschot, dan ontstaat het bedrag dat als arbeidsinkomen van de ondernemer is aangeduid.

De kosten bevatten voorts een rentevergoeding voor het vermogen dat in het bedrijf is geïnvesteerd. Voor zover het bedrag van deze vergoeding hoger is dan het bedrag dat door de ondernemer aan rente voor geleende gelden is betaald, vormt het verschil daarvan eveneens een bestanddeel van het inkomen van de ondernemer.

Bij toevoeging van laatstgenoemd inkomensbestanddeel aan het arbeidsinkomen van de ondernemer wordt het bedrag verkregen dat met ondernemersinkomen is aangeduid.

Tenslotte is ook het gezinsinkomen van de ondernemer voor zover uit het bedrijf verkregen tot uitdrukking gebracht. Dit bedrag betreft het ondernemersinkomen, verhoogd met het - als kosten gecalculleerde - bedrag voor de handenarbeid, welke door gezinsleden in het bedrijf is verricht.

HOOFDSTUK II

SAMENVATTING VAN DE RESULTATEN VAN HET ONDERZOEK

§ 1. De bedrijfsresultaten

In bijlage 1 van dit verslag zijn gedetailleerde gegevens opgenomen betreffende grondgebruik en arbeidsbezetting. Bijlage 2 geeft een specificatie van kosten, opbrengsten en netto-overschot en bevat kengetallen waarin de rentabiliteit en het inkomen tot uitdrukking zijn gebracht.

De gegevens van de bijlagen 1 en 2 zijn in tabel 1 samengevat.

Tabel 1

SAMENVATTING VAN DE VOORLOPIG BEREKENDE RESULTATEN OVER 1962
(gemiddeld per bedrijf)

	Totaal Aals- meer e.o.	Rozen en/of anjers	Pot- plan- ten	Overige bedrij- ven
Aantal bedrijven	88	42	25	21
Aantal bedrijven in %	100	62	17	21
Omzet in %	100	61	23	16
Bloementeelt onder glas (are)	26	30	20	19
Arbeidsbezetting in manjaren	3,29	2,79	5,55	3,03
Geïnvesteed vermogen	132000	137000	144000	107000
Idem per manjaar arbeidsbezetting	40000	49000	26000	35000
Opbrengsten	68400	67500	94100	51000
Kosten	50800	47800	76000	40000
Netto-overschot	17600	19700	18100	11000
<u>Netto-overschot:</u>				
per f. 100,- kosten	35	41	24	28
per m ² glasoppervlakte	5,90	6,30	7,90	1)
per f. 100,- geïn. vermogen	13	14	13	10
per manjaar arbeidsbezetting	5400	7100	3300	3600
<u>Inkomen</u>				
Arbeidsinkomen per manjaar	11400	13200	9000	9700
Arbeidsinkomen van de ondernemer	16400	19500	13300	12100
Ondernemersinkomen	18900	22400	15300	14000

1) Niet berekend in verband met de relatief grote oppervlakte open-
gronddcultures.

§ 2. De spreiding van de rentabiliteit

In de bijlagen 3a en 3b is de spreiding van de (ongewogen) gemiddelde rentabiliteit, voorgesteld door het netto-overschot per f. 100,- kosten, grafisch weergegeven. Daar, zoals hiervoor reeds werd opgemerkt, de potplanten- en seringenbedrijven met een hoger percentage in de steekproef zijn vertegenwoordigd dan de andere groepen bedrijven, zijn de vakjes, elk een bedrijf voorstellend, voor de eerstgenoemde groep naar verhouding kleiner genomen.

In tabel 2 is de spreiding van de gemiddelde rentabiliteit voor de belangrijkste groepen van bedrijven samengevat.

Tabel 2

SPREIDING VAN HET NETTO-OVERSCHOT PER F. 100,- KOSTEN
(aantal bedrijven in procenten)

	Totaal Aalsmeer e.o.	Rozen en/of anjers	Pot- plan- ten	Overige bedrij- ven
Aantal bedrijven	88	42	25	21
<u>Percentage van de kosten</u>				
<u>Negatief:</u>				
meer dan 20	6	5	8	6
20 - 0	8	3	19	17
totaal verliesgevend	14	8	27	23
<u>Positief:</u>				
0 - 20	20	15	26	29
20 - 40	32	33	39	20
40 - 60	20	23	4	21
60 - 80	10	12	4	7
meer dan 80	4	9	-	-
totaal winstgevend	86	92	73	77
	100	100	100	100

§ 3. De spreiding van het ondernemers-
inkomen

Voor de samenstelling van het inkomen dat gemiddeld per ondernemer uit het bedrijf werd verkregen, raadplege men bijlage 4. De spreiding van het ondernemersinkomen is in tabel 3 tot uitdrukking gebracht.

Tabel 3

SPREIDING VAN HET ONDERNEMERSINKOMEN
(aantal ondernemers per inkomensklasse in %)

	Totaal Aalsmeer e.o.	Rozen en/of anjers	Pot- plan- ten	Overige bedrij- ven
Aantal bedrijven	88	42	25	21
Aantal ondernemers	159	61	61	37
<u>Inkomensklasse:</u>				
< f. 2.500,=	3	2	2	6
f. 2.500,= - f. 5.000,=	8	5	13	9
f. 5.000,= - f. 7.500,=	4	3	9	-
f. 7.500,= - f. 10.000,=	4	-	12	7
f. 10.000,= - f. 15.000,=	22	24	9	30
f. 15.000,= - f. 25.000,=	41	38	47	44
f. 25.000,= - f. 40.000,=	9	14	5	-
> f. 40.000,=	9	14	3	4
	100	100	100	100

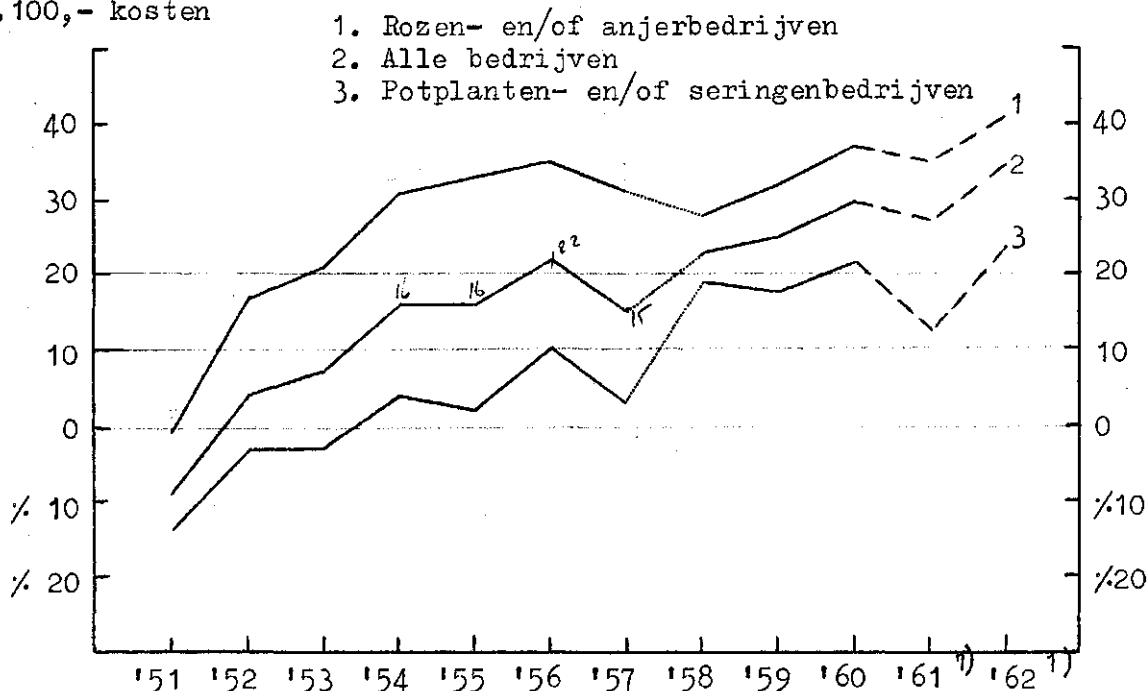
§ 4. Vergelijking met vorige jaren

De rentabiliteitsontwikkeling in de laatste 12 jaar is in de navolgende grafiek voor de belangrijkste groepen van bedrijven in beeld gebracht.

In verband met de herziening van de steekproef in 1958 is het ontwikkelingsbeeld onderbroken.

Grafiek 1

DE ONTWIKKELING VAN DE RENTABILITEIT IN DE JAREN 1951 T/M 1962
Netto-overschot per
f.100,- kosten



1) 1961 en 1962 voorlopige berekening.

Tenslotte zijn in tabel 4 enkele cijfers opgenomen waaruit een indruk kan worden verkregen van de ontwikkeling die het gemiddelde Aalsmeerse bedrijf sinds 1958 heeft ondergaan.

Tabel 4

VERGELIJKING PERIODE 1958 T/M 1962
(gemiddeld per bedrijf)

	1958	1959	1960	1961 ¹⁾	1962 ¹⁾
Aantal bedrijven	93	92	92	90	88
Bloemisterij onder verwarmd staand glas (are)	22	23	24	25	25
Bloemisterij in de open grond (are)	17	18	17	18	17
Arbeidsbezetting (manjaren)	3,14	3,24	3,24	3,32	3,29
Geïnvesteed vermogen	87000	95000	104000	121000	132000
Opbrengsten	45710	49810	56790	60100	68400
Kosten	37040	39720	43590	47500	50800
Netto-overschot	8670	10090	13200	12600	17600
<u>Netto-overschot:</u>					
per f. 100,- kosten	23	25	30	27	35
per f. 100,- geïnvesteed vermogen	10	11	13	10	13
per manjaar	2760	3110	4070	3800	5400
<u>Inkomen</u>					
Arbeidsinkomen per manjaar	7310	7770	9240	9400	11400
Arbeidsinkomen van de ondernemer	10370	11330	13420	13400	16400
Ondernemersinkomen	12060	13180	15370	15700	18900

1) 1961 en 1962 voorlopige berekening.

GRONDGEBRUIK (IN AREN) EN ARBEIDSBEZETTING OVER 1962
(gemiddeld per bedrijf)

- 16 -

	Totaal Aalsmeer e.o.		Rozen en/of anjers		Pot- planten	Overige bedrijven	
	totaal	w.v. rozen	totaal	w.v. rozen		totaal	w.v. seringen ge- mengd met anjers
Aantal bedrijven	88		42	26	25	21	11
Aantal bedrijven in %	100		62	38	17	21	11
Rozen : 1-jarig meerjarig	2,9 12,3		4,1 18,5	5,3 24,9	- 0,2	1,5 3,1	- 0,7
Anjers : 1-jarig meerjarig	2,3 4,1		2,3 4,3	0,5 0,7	0,7 1,0	3,2 6,1	6,2 8,8
1-jarig (na seringentrek)	0,1		-	-	-	0,4	0,7
Seringen en andere trekheesters (kas)	0,1		-	-	-	0,3	0,6
Seringen (in overige kassen) 1)	(0,6)		(-)	(-)	(1,5)	(1,7)	(2,5)
Seringen en overige trekheesters (akker)	13,8		1,5	1,5	25,6	40,2	49,7
Potplanten: warme kas	2,0		-	-	10,9	0,9	0,1
warme kas (na seringentrek)	0,4		-	-	1,9	0,3	-
warme bak	0,4		-	-	2,2	0,3	0,2
koude bak	0,4		0,1	0,1	2,1	0,1	0,1
Ov.cult.in kassen: als hoofdteelt	0,9		0,8	0,8	-	2,0	1,3
: als voor- of nateelt 1)	(0,3)		(0,2)	(0,2)	(0,7)	(0,3)	(0,5)
Opengrondcultures bestemd voor de kas (excl. trekheesters)	0,6		-	-	1,9	1,4	2,6
Overige bloemisterij in de open grond	2,9		1,2	1,1	5,7	5,4	9,9
Kweekkassen	0,3		0,2	0,1	0,8	0,4	0,3
Groenten en fruit	4,4		5,2	3,8	2,5	3,5	3,4
Totaal beteelde oppervlakte	47,9		38,2	38,8	55,5	69,1	84,6
Aantal ondernemers per bedrijf	1,69		1,47	1,40	2,42	1,77	1,97
Arbeid van de ondernemer(s) (in manjaren)	1,64		1,46	1,43	2,24	1,71	2,04
Arbeid van gezinsleden (in manjaren)	0,24		0,24	0,27	0,26	0,24	0,15
Arbeid van vast personeel (in manjaren)	1,30		1,00	0,99	2,91	0,93	1,01
Arbeid van los personeel (in manjaren)	0,11		0,09	0,09	0,14	0,15	0,23
Totale arbeidsbezetting (in manjaren)	3,29		2,79	2,78	5,55	3,03	3,43
Arbeid door ondernemer en gezin (in%)	58		61	61	45	64	64

1) In verband met dubbelstellingen tussen haakjes geplaatst.

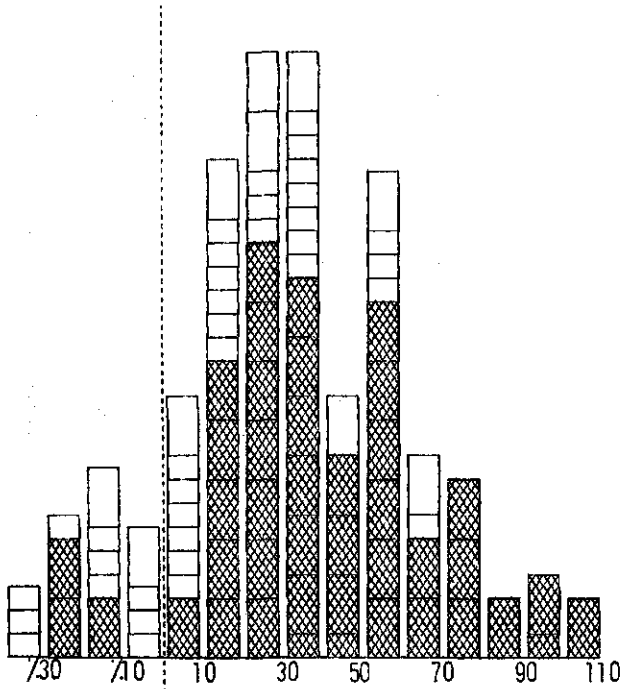
BEDRIJFSRESULTATEN OVER 1962
(voorlopige cijfers, gemiddeld per bedrijf)

	Totaal Aalsmeer e.o.		Rozen en/of anjers		Pot-planten	Overige bedrijven	
	totaal	w.v. rozen	totaal	w.v. anjers		totaal	w.v. seringen gemengd met anjers
Aantal bedrijven	88	26	42	26	25	21	11
Aantal bedrijven in %	100	38	62	38	17	21	11
Omzet in %	100	41	61	41	23	16	8
Geïnvesteerd vermogen per 1 januari 1962	132000	142000	137000	142000	144000	107000	120000
Kosten							
Afschrijvingen	4700	5200	5100	5200	5000	3300	3500
Huur en pacht	100	100	100	100	200	100	100
Rente	5200	5700	5500	5700	5800	4200	4700
Arbeid ondernemers	10100	8800	9000	8800	14000	10500	12600
Arbeid gezinsleden	1200	1400	1200	1400	1200	1200	800
Arbeid betaald personeel	8400	7200	6800	7200	16500	6600	7300
Materialen	15200	15800	14300	15800	25600	9600	9500
Diensten van derden en overige kosten	5900	6300	5800	6300	7700	4500	4700
Totaal	50800	50500	47800	50500	76000	40000	43200
Opbrengsten							
Verkopen (en overige opbrengsten)	67200	72200	65600	72200	94200	51000	53900
Aanwas plantopstand	1200	2500	1900	2500	100	-	300
Totaal	68400	74700	67500	74700	94100	51000	53600
Netto-overschot	17600	24200	19700	24200	18100	11000	10400
Netto-overschot							
per f. 100,- kosten	35	48	41	48	24	28	24
per m ² glasoppervlakte	5,90	7,20	6,30	7,20	7,90	1)	1)
per f. 100,- geïnvesteerd vermogen	13	17	14	17	13	10	9
per manjaar arbeidsbezetting	5400	8700	7100	8700	3300	3600	3000
Inkomen							
Arbeidsinkomen per manjaar	11400	14900	13200	14900	9000	9700	9100
Arbeidsinkomen van de ondernemer	16400	23500	19500	23500	13300	12100	11700
Ondernemersinkomen	18900	26500	22400	26500	15300	14000	13600

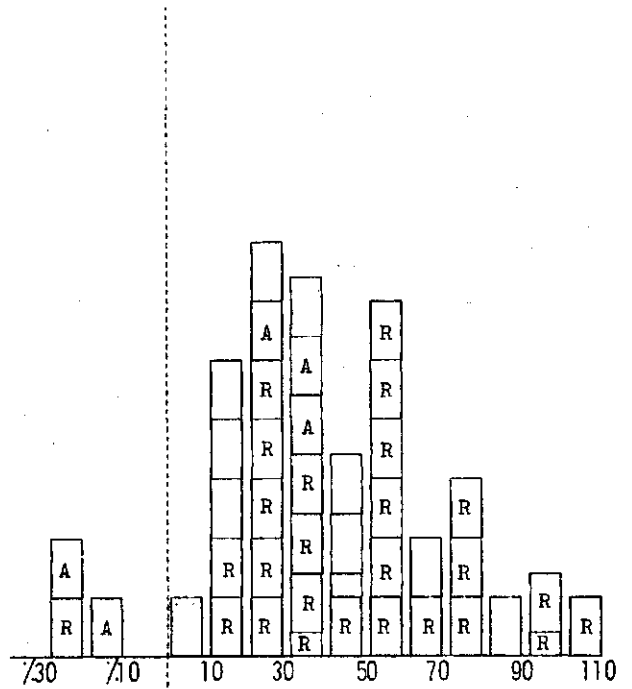
1) Niet berekend in verband met de relatief grote oppervlakte opengrondscultures.

SPREIDING VAN HET NETTO-OVERSCHOT PER F.100,- KOSTEN MET AANWIJZING VAN DE BELANGRIJKSTE CULTUUR PER BEDRIJF
(elk vakje stelt een bedrijf voor)

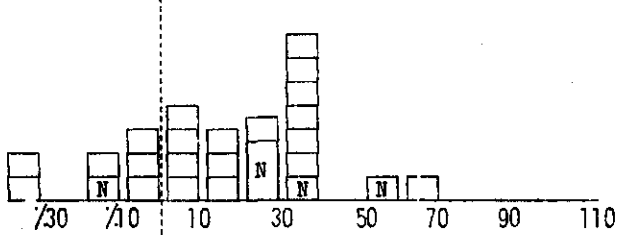
Alle bedrijven te zamen
88 bedrijven



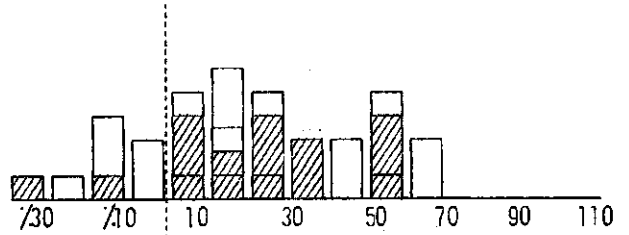
Rozen- en/of anjerbedrijven
42 bedrijven



Potplanten bedrijven
25 bedrijven



Overige bedrijven
21 bedrijven

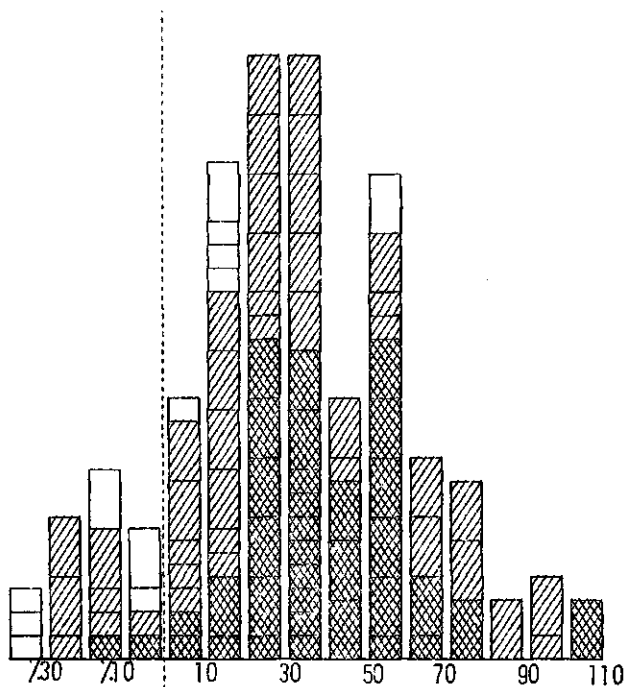


Netto-overschot per f.100,- kosten

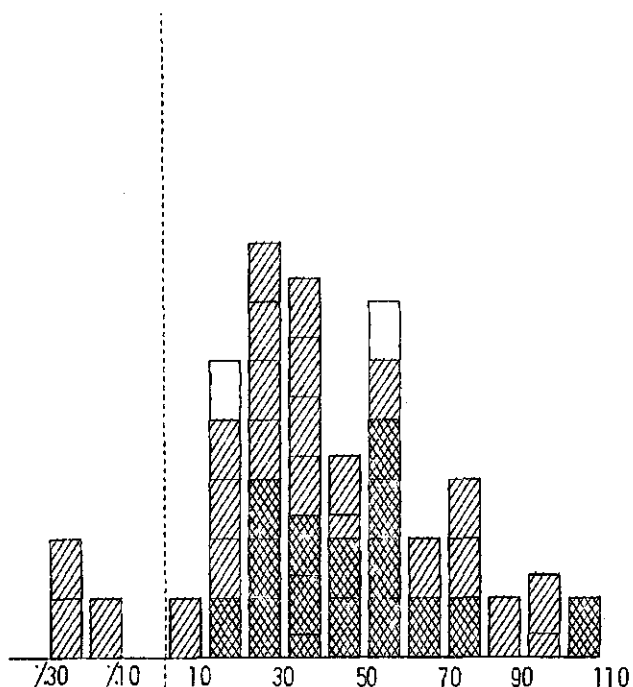
- R > 65% v.d. arb.beh. t.b.v. de rozencultuur
- A > 65% v.d. arb.beh. t.b.v. de anjercultuur
- N seringen of anjers als belangrijke nevencultuur
- / seringen gemengd met anjers
- x overwegend rozen en/of anjers

SPREIDING VAN HET NETTO-OVERSCHOT PER F.100,- KOSTEN MET AANDUIDING VAN DE GROOTTEKLASSE PER BEDRIJF
(elk vakje stelt een bedrijf voor)

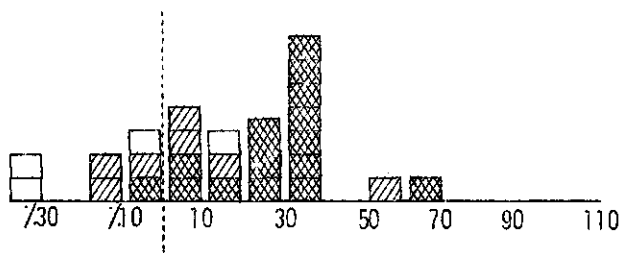
Alle bedrijven tezamen
88 bedrijven



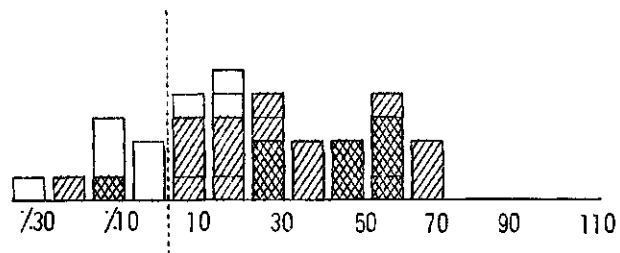
Rozen- en/of anjerbedrijven
42 bedrijven



Potplanten bedrijven
25 bedrijven



Overige bedrijven
21 bedrijven



Netto-overschot per f.100,- kosten

- kosten < f. 25.000,- per bedrijf
- kosten f. 25.000,- - f. 50.000,- per bedrijf
- kosten > f. 50.000,- per bedrijf

INKOMEN UIT HET BEDRIJF OVER 1962

(voorlopige cijfers, gemiddeld per ondernemer)

	Totaal Aalsmeer e.o.	Rozen en/of anjers		Pot- planten	Overige bedrijven	
		totaal	w.v. rozen		totaal	w.v. seringen ge- mengd met anjers
Aantal bedrijven	88	42	26	25	21	11
Aantal ondernemers	159	61	36	61	37	20
Netto-overschot	10400	13400	17200	7500	6200	5300
Handenarbeid ondernemer	6000	6100	6300	5800	5900	6400
Arbeidsinkomen van de ondernemer	16400	19500	23500	13300	12100	11700
Rente meer berekend dan betaald	2500	2900	3000	2000	1900	1900
Ondernemersinkomen	18900	22400	26500	15300	14000	13600
Handenarbeid gezinsleden	700	800	1000	500	700	400
Gezinsinkomen uit bedrijf	19600	23200	27500	15800	14700	14000

In de reeks Verslagen van het Landbouw-Economisch Instituut zijn op dit gebied reeds verschenen of verschijnen binnenkort

1. "Rentabiliteit van de tuinbouw in het Geestmerambacht en het Grootslag", november 1962 Prijs f. 2,50
3. "Rentabiliteit van de boomkwekerij in Boskoop e.o.", november 1962 Prijs f. 1,50
12. Bedrijfsuitkomsten van de tuinbouw over 1960, maart 1963 Prijs f. 5,50
16. "Rentabiliteit van de tuinbouw in het Zuidhollands Glasdistrict", april 1963 Prijs f. 1,50
21. "Rentabiliteit van de tuinbouw in het gebied Venlo-Blerick-Tegelen", mei 1963 Prijs f. 2,50
22. "Rentabiliteit van de groenteteelt op het eiland IJsselmonde", mei 1963 Prijs f. 2,50
25. Rentabiliteit v.h. kwekersbedrijfs in de Bloembollenstreek en Anna-Paulowna/Breezand, juni 1963 Prijs f. 2,50
27. Rentabiliteit v.d. bloemeteelt te Aalsmeer, juli 1963 Prijs f. 2,50

In bewerking zijn:

Rentabiliteit v.d. tuinbouw in het Geestmerambacht en het Grootslag

Rentabiliteit v.d. boomkwekerij in Boskoop e.o.

Rentabiliteit van fruitbedrijven