

K.M. Horjus

No. 5.54

BEDRIJFSRESULTATEN VAN IN ZEELAND  
GEVESTIGDE MOSSELKWEKERIJEN

Seizoen 1975/1976

September 1978



L26-5.54A

MLU 7845168

Landbouw-Economisch Instituut  
Afdeling Visserij en Bosbouw

92153 JR 1975/1976

# Inhoud

Blz.

WOORD VOORAF	7
1. INLEIDING	9
1.1 De plaats van de mosselcultuur in de Nederlandse visserij	9
1.2 De produktieomstandigheden in het seizoen 1975/76	10
2. DE BEDRIJFSRESULTATEN EN DE FINANCIËLE POSITIE VAN DE MOSELKWEKERIJEN	11
2.1 Opzet en methode van het onderzoek	11
2.2 De gemiddelde bruto- en netto-opbrengstprijzen	12
2.3 De opbrengsten per bedrijf	13
2.4 De kosten per bedrijf	13
2.5 De resultaten per bedrijf	17
2.6 De financiële positie van de mosselkwekerijen	17
3. VLOOT, AANVOER, PRIJZEN EN GELDOPBRENGST	21
3.1 Aantal vergunninghouders en aantal bedrijven	21
3.2 Overzicht van de vloot	21
3.3 Aanvoer en geldopbrengst in totaal en per kweek- gebied seizoen 1975/76	21
3.4 Het seizoenpatroon van de totale aanvoer en per kweekgebied	23
3.5 Het verloop van de gemiddelde prijs per maand in het seizoen 1975/76	25
4. DE AFZET IN BINNEN- EN BUITENLAND	27
4.1 De industriële verwerking en het binnenlands verbruik van mosselen	27
4.2 De in- en uitvoer van verse consumptiemosselen	28
4.2.1 De invoer	28
4.2.2 De uitvoer	28
4.3 Het aanbod van consumptiemosselen op de Franse markt	31
4.4 De ontwikkeling van de aanvoer van consumptie- mosselen in West-Europa	32
SUMMARY	34 t/m 35
BIJLAGEN	36 t/m 49

LIJST VAN TABELLEN

Blz.

1.1	Opbrengst van de Nederlandse visserij (mln.gld.); 1970 t/m 1977	9
2.1	Bruto- en netto-opbrengstprijis per mosselton; seizoenen 1973/74 t/m 1975/76	12
2.2	Gemiddelde bedrijfsresultaten per produktie- capaciteitsklasse; seizoenen 1973/74 t/m 1975/76	14
2.3	De kostenopbouw in procenten per produktie- capaciteitsklasse; seizoenen 1973/74 t/m 1975/76	15
2.4	Samenvatting van de gemiddelde bedrijfsresultaten; seizoenen 1968/69 t/m 1975/76	16
2.5	Gemiddelden van fiscale balansen per ultimo seizoenen 1973/74 t/m 1975/76	18
3.1	Aantal vaartuigen in de mosselcultuur naar kweek- gebied en motorvermogen 1970 t/m 1975	21
3.2	Aanvoer en geldopbrengst. (Totaal en per kweekge- bied); seizoenen 1972/73 t/m 1977/78	22
4.1	Aankoop van mosselen door de (half-)conservenin- dustrie 1970 t/m 1976	27
4.2	De uitvoer van conserven van schaal- en weekdieren 1970 t/m 1976	27
4.3	Schatting van het binnenlands verbruik van verse mosselen 1970 t/m 1976	28
4.4	Herkomst en aanbod van consumptiemosselen op de Franse markt 1970 t/m 1976	32

## GRAFIEKEN

	Blz.
2.1 Populatie en steekproef, seizoen 1975/76	11
2.2 De spreiding van het percentage eigen vermogen per ultimo seizoen 1975/76	19
3.1 Totale Nederlandse aanvoer van consumptiemosselen per maand, seizoen 1975/76 t.o.v. gemidd. 1971/72 t/m 1974/75	24
3.2 De maandelijks aanvoer per kweekgebied van consumptiemosselen, seizoen 1975/76	24
3.3 Het verloop van de gemiddelde prijs per maand, seizoenen 1973/74 t/m 1976/77	26
3.4 Het verloop van de gemiddelde prijs per maand van Zeeland- en Waddenzeemosselen, seizoen 1975/76	26
4.1 Uitvoer en gemiddelde uitvoerprijs van verse consumptiemosselen naar België per maand, seizoenen 1975/76 t/m 1977/78	29
4.2 Uitvoer en gemiddelde uitvoerprijs van verse consumptiemosselen naar Frankrijk per maand, seizoen 1975/76 t/m 1977/78	30
4.3 De ontwikkeling van de aanvoer van consumptiemosselen in West-Europa 1965 t/m 1976	33

## BIJLAGEN

1 Specificatie van aanvoer en opbrengst van consumptiemosselen, seizoenen 1969/70 t/m 1977/78	36
2 Absolute cijfers aanvoer, invoer en uitvoer, seizoenen 1951/52 t/m 1977/78	37
3 Procentuele gegevens en gemiddelde prijzen van de uitvoer van verse consumptiemosselen, seizoenen 1951/52 t/m 1977/78	38
4 De aanvoer en export van verse mosselen (hoeveelheden) (grafiek) seizoen 1951/52 t/m 1977/78	39
5 Aantal vergunninghouders in de mosselcultuur, naar vestigingsplaats, seizoenen 1970/71 t/m 1975/76	40
6 Aantal bedrijven (economische eenheden) in de mosselcultuur, seizoenen 1970/71 t/m 1975/76	41
7 Vlootoverzicht, seizoen 1975/76 (toestand per 31 december 1975)	42
8 Het aantal mosselkwekerijen per groep en per thuishaven, populatie en steekproef	43
9 Toelichting op de berekening van kosten en opbrengsten	44
10 Aanvoer, invoer en uitvoer, kalenderjaargegevens 1970 t/m 1977	48
11 De aanvoer van consumptiemosselen in West Europa 1965 t/m 1976	49

## Woord vooraf

In het kader van het continue onderzoek naar de bedrijfsresultaten van de Nederlandse visserij, wordt in deze publikatie verslag uitgebracht over de bedrijfsresultaten van in Zeeland gevestigde mosselkwekerijen in het seizoen 1975/76.

Deze publikatie is een vervolg op de publikaties no. 5.29, 5.35, 5.41 en 5.49 waarin over ditzelfde onderwerp werd gerapporteerd over de seizoenen 1971/72 t/m 1974/75.

Evenals voor de vorige rapporten is wederom gebruik gemaakt van de fiscale boekhoudingen van dezelfde mosselkwekerijbedrijven, waarvan de gegevens in bedrijfseconomische zin respectievelijk werden aangevuld of gecorrigeerd.

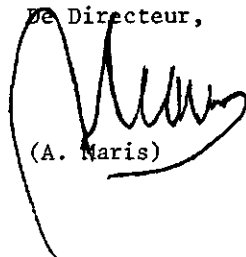
Een woord van dank aan de mosselkwekers voor het verlenen van hun toestemming tot inzage in de fiscale gegevens, alsmede aan de boekhoudbureaus, die ook voor dit rapport weer hun volledige medewerking verleenden, is hier wederom op zijn plaats.

Mede in verband met de teruggang van de export naar Frankrijk gedurende een aantal seizoenen, speciaal in het seizoen 1976/77, is in dit rapport het uitgebreide cijfermateriaal t.a.v. de aanvoer, in- en uitvoer opnieuw opgenomen, aangevuld met recente(re) gegevens. Deze cijfers zijn tevens van belang voor een in de loop van 1978 te verschijnen rapport, dat in het bijzonder op de marktproblematiek is gericht.

Het onderzoek is verricht door K.M. Horjus van de afdeling Visserij en Bosbouw, terwijl C.E.F. Pronk in de verzameling van de fiscale gegevens een belangrijk aandeel had.

Den Haag, september 1978

De Directeur,



(A. Maris)

# 1. Inleiding

## 1.1 De plaats van de mosselcultuur in de Nederlandse visserij

### Geldopbrengst

De geldopbrengst van de mosselcultuur bewoog zich vóór 1970 op een niveau van 6 à 7% van de totale opbrengst van de Nederlandse visserij. In 1971 t/m 1974 was het aandeel van de opbrengst echter - mede als gevolg van de relatief lage prijs en de stijging van de besommingen in alle andere sectoren van de zeevisserij - gedaald tot circa 4,5% (zie tabel 1.1). Dank zij een f 8,5 miljoen hogere opbrengst steeg het aandeel in 1975 wederom tot ruim 6% terwijl de totale geldopbrengst van de Nederlandse visserij in dat jaar met bijna 10% toenam.

Tabel 1.1 Opbrengst van de Nederlandse visserij (mln. gld.)

	1970	1971	1972	1973	1974	1975	1976	1977
Totale opbr. Ned. visserij	281,4	304,5	347,3	417,4	421,6	462,5	474,9	479,4
Totale opbr. mosselcultuur	20,2	12,7	15,1	17,7	20,0	28,5	29,2	24,9
Mosselcultuur in % v. totaal	7,2	4,2	4,4	4,3	4,7	6,2	6,2	5,2

1) Voorlopige cijfers.

Hoewel de aanvoer in 1976 (64 milj. kg) + 35% geringer was dan in 1975, steeg de totale aanvoerwaarde van mosselen met 0,7 mln. gld., dank zij een aanmerkelijke hogere gemiddelde prijs en bedroeg het aandeel van de mosselopbrengst in de totale Nederlandse visserij, evenals in 1975, ruim 6%.

In 1977 liep dit aandeel echter terug tot 5,2%, als gevolg van een + 1% hogere opbrengst van de totale Nederlandse visserij (voornamelijk stijging van de opbrengst van de garnalenvisserij) en een daling van de geldopbrengst van mosselen met + 15% tot bijna f 25 miljoen.

## 1.2 De produktieomstandigheden in het seizoen 1975/76

### Zaadvisserij

De zaad- en halfwasvisserij op de westelijke Waddenzee in mei 1975 verliep matig tot redelijk. Op de oostelijke Waddenzee was - begin juni 1975 - de zaadvisserij zeer matig. Op verzoek van de kwekers werd deze visserij met één week verlengd. In deze extra week werd nog veel zaad opgevist.

In Zeeland was in april 1975 het resultaat van de zaadvisserij bevredigend, terwijl in september/oktober 1975 hier bepaald gunstige resultaten werden bereikt.

### Aanvoer en prijzen per maand

In juli 1975 was de kwaliteit van de Oosterscheldemossel nog matig, die van de Waddenzee- en Volkerakmosselen was beter. Helaas bleek dat in de Waddenzee enorm veel zaad was gevallen en de grote mosselen dreigde te verstikken. De kwekers gingen dan ook over tot vroege levering van grote mosselen. Eind juli 1975 was er sprake van zeer warm zomerweer. In verband hiermede werd zelfs de aanvoer vanuit de Waddenzee tijdelijk stilgelegd vanwege de te grote uitval.

Ook in augustus 1975 bleef het zeer warm weer, waardoor veel sterfte onder de mosselen voorkwam. Er was sprake van een goede tot zeer goede vraag bij een toch nog redelijke aanvoer.

In september en oktober 1975 waren, bij een niet erg grote aanvoer, de prijzen voor mosselen zeer goed. Ook de flink wat ruimere aanvoer vanuit de Waddenzee leverde goede prijzen op.

De aanvoer van consumptiemosselen uit Zeeland was in november 1975 nog slechts matig; de kwaliteit was evenals van de Waddenzee-mosselen redelijk.

In december waren de percelen in de Waddenzee grotendeels afgevisst. Helaas bleek dat zeer veel mosselzaad door enorme aantallen kleine zeesterren was vernietigd.

Zware tot zeer zware stormen in januari 1976 brachten veel schade toe aan de nog in de Waddenzee aanwezige mosselen, zowel op de kweekpercelen als op de vrije banken. Te zamen met het ontbreken van voldoende mosselzaad, was de situatie bepaald niet rooskleurig.

In februari 1976 werd op de Grevelingen bij toeval mosselzaad ontdekt. De daarna toegestane zaadvisserij leverde zeer veel en goed mosselzaad op, waardoor de vooruitzichten weer beter werden.

In maart en april 1976 waren weinig leverbare mosselen meer beschikbaar en gingen de kwekers over tot het schoonvissen van de percelen en het verrichten van verzaaiwerkzaamheden.

## 2. De bedrijfsresultaten en de financiële positie van de mosselkwekerijen

### 2.1 Opzet en methode van het onderzoek

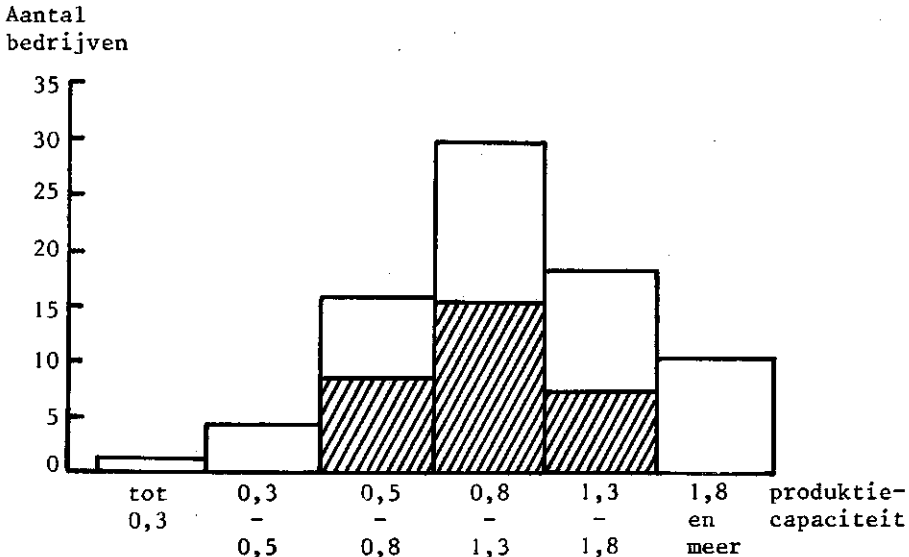
Evenals in de vorige rapporten zijn de berekende gemiddelden ontleend aan de fiscale jaarrekeningen van de betrokken mosselkwekerijbedrijven, aangevuld met bedrijfseconomische gegevens.

De gegevens betreffen op 2 na dezelfde bedrijven als die waarover in de vorige seizoenen is gerapporteerd. De bedrijven zijn wederom ingedeeld in produktiecapaciteitsklassen, d.w.z. op grond van het aandeel dat een bedrijf heeft gehad in de totale produktiecapaciteit van alle bedrijven te zamen in de vier aan het betrokken seizoen voorafgaande seizoenen (bijlagen 6 en 8).

Van de klasse 0,8 - 1,3% produktiecapaciteit zijn in het seizoen 1975/76, 5 bedrijven overgegaan naar de volgende klasse van 1,3 - 1,8%. Enkele bedrijven wisselden van capaciteitsklasse.

De verhouding tussen populatie en steekproef is in grafiek 2.1 weergegeven.

Grafiek 2.1 Populatie en steekproef, seizoen 1975/76 1)



1) Aantal bedrijven (= economische eenheden)

▨ Steekproef      □ Populatie



Bedrijven met een produktiecapaciteit kleiner dan 0,5% zijn niet in het onderzoek betrokken wegens een ruime kans op nevenactiviteiten; anderzijds zijn bedrijven boven 1,8% produktiecapaciteit eveneens buiten beschouwing gelaten, daar dit vrijwel uitsluitend bedrijven zijn van "kwekers-handelaren".

Van het totale aantal mosselkwekerijen in Nederland is ruim 37% in de steekproef opgenomen. Van de groepen 0,5 - 0,8% en 0,8 - 1,3% produktiecapaciteit is 50%, en van de groep 1,3 - 1,8% bijna 37% in de steekproef vertegenwoordigd. De uitkomsten van de onderzochte bedrijven kunnen derhalve representatief worden geacht voor de gehele bedrijfstak.

T.o.v. voorgaand onderzoek is de methode van onderzoek niet gewijzigd. In rapport no. 5.29 is een uitvoerige verantwoording van de onderzoekmethode opgenomen. Een gedetailleerde toelichting op de berekening van de afzonderlijke kosten- en opbrengststructuren, met de daarbij gehanteerde normen, is opgenomen in bijlage 9.

## 2.2 De gemiddelde bruto- en netto-opbrengstprijzen.

In 1975/76 behaalden de kleinere bedrijven (0,5 - 0,8% produktiecapaciteit) een gemiddelde bruto-opbrengstprijs van rond f 30,- per mosselton en deze was daarmee f 11,84 hoger dan in seizoen 1974/75.

In de groep middelgrote bedrijven (0,8 - 1,3% produktiecapaciteit) was de gemiddelde bruto-opbrengstprijs in 1975/76 + f 10,70 per m. ton hoger dan in het seizoen 1974/75, terwijl in de groep grotere bedrijven (1,3 - 1,8% produktiecapaciteit) de gemiddelde bruto-opbrengstprijs rond f 6,60 per m. ton hoger was dan in seizoen 1974/75.

In deze groep was de spreiding in de bruto-opbrengstprijzen groter dan in de twee andere groepen.

In tegenstelling tot voorgaande seizoenen, waarin de grotere bedrijven de hoogste bruto-opbrengstprijs behaalden, waren dat in seizoen 1975/76 de middelgrote bedrijven.

Tabel 2.1 Bruto- en netto-opbrengstprijs per mosselton, in glds.

	0,5 - 0,8%			0,8 - 1,3%			1,3 - 1,8%		
	1973/ 1974	1974/ 1975	1975/ 1976	1973/ 1974	1974/ 1975	1975/ 1976	1973/ 1974	1974/ 1975	1975/ 1976
Bruto-prijs	19,04	18,76	30,60	18,03	21,65	32,33	21,52	24,59	31,18
Heffing 1)	1,38	1,50	1,83	1,38	1,50	1,82	1,39	1,50	1,82
Netto-prijs	17,66	17,26	28,77	16,65	20,15	30,51	20,13	23,09	29,36

1) Na aftrek van het achteraf terugontvangen bedrag.

De totale heffingen bedroegen in seizoen 1975/76 f 1,82 per mosselton, nl. f 1,32 netto-kwekersheffing en gemiddeld f 0,50 andere (administratieve) heffingen. (Verhoging heffing propaganda-fonds f 0,10 naar f 0,20 per m. ton).

Het verloop van de kwekersheffingen per mosselton was in het seizoen 1975/76 als volgt:

leveringen:

begin seizoen tot 29/9 '75 : f 5,- (minus 2x f 1,- restitutie)  
29/9 '75 tot 1/12 '75 : f 4,- (minus 1x f 1,- restitutie)  
1/12 '75 tot einde seizoen: f 3,-

Saldo kwekersheffing seizoen 1975/76: f 3,-  
Uitkering na beëindiging v/h seizoen: f 1,68  
Netto-kwekersheffing : f 1,32

De minimumprijs bedroeg in dit seizoen f 16,75 per mosselton.

### 2.3 De opbrengsten per bedrijf

In het seizoen 1975/76 was de totale aanvoer van de groep kleinere bedrijven 25%, van de groep middelgrote bedrijven 6% en van de groep grotere bedrijven 12% lager dan in het voorafgaande seizoen. (De totale aanvoer van alle mosselkwekers in Nederland was + 14% lager).

Voor de kleinere bedrijven werd de 25% lagere aanvoer ruim overgecompenseerd door de + 60% hogere gemiddelde prijs, waardoor de totale bruto-mosselopbrengst op ruim f 190.000,- kwam en daarmee 23% hoger lag dan in het seizoen 1974/75. Bij de middelgrote bedrijven (6% minder aanvoer) steeg de gemiddelde bruto-opbrengstprijs met ruim 49%, waardoor de totale bruto-mosselopbrengst met + 46% steeg tot ruim f 407.000.

Dank zij de + 27% gestegen gemiddelde bruto-opbrengstprijs steeg bij de grotere bedrijven, ondanks de 12% lagere aanvoer, de totale bruto-mosselopbrengst met + f 47.000,- tot ruim f 475.000,-; dit is 11% meer dan in het seizoen 1974/75. Bij de middelgrote

### 2.4 De kosten per bedrijf

De totale vaartuijkosten namen in de drie groepen toe, resp. met rond f 12.900,- (+ 20%), f 25.400,- (+ 33%) en f 39.800,- (+ 38%).

De kosten van motorbrandstoffen en smeermiddelen vertoonden bij de kleinere bedrijven een forse stijging van + 30%, bij de middelgrote bedrijven bedroeg deze stijging + 11% en bij de grotere bedrijven 15%.

14 Tabel 2.2 Gemiddelde bedrijfsresultaten per productiecapaciteitsklasse, seizoenen 1973/74, 1974/75 en 1975/76

	0,5 - 0,8%			0,8 - 1,3%			1,3 - 1,8%		
	1973/74	1974/75	1975/76	1973/74	1974/75	1975/76	1973/74	1974/75	1975/76
Afleveringen van consumptie- mosselen (in tonnen van 100 kg)	7675	8287	6228	12050	12885	12603	18284	17407	15280
1 Bruto-opbrengst mosselen in gld.	146136	155474	190562	218696	278687	407489	392171	427984	475089
Overige opbrengsten in gld.	7110	15338	16342	7033	10233	7801	4968	13086	6459
Kosten in gld.									
2 Motorbrandstoffen	9281	10878	14095	11002	13345	14755	14946	19059	22010
3 Dekbehoefden (incl. navigatiemidd.)	1747	1443	3268	2217	1955	2847	3634	3481	4390
4 Haven-, sluis- en brugelden	610	805	727	759	929	722	754	904	851
5 Onderhoud/reparatie casco + motor	16177	24578	25868	18883	24878	43304	27324	36216	63666
6 Verzekering vaartuig	1777	2340	3295	3027	3306	3604	4128	4588	5069
7 Afschrijving casco en motor	14023	14385	22211	16288	18954	25099	25380	24590	31617
8 Rente casco en motor	8415	10477	8369	9314	12256	10685	13923	16266	17308
Totale vaartuigkosten	52030	64906	77833	61490	75623	101016	90089	105104	144911
9 Arbeidsloon	56400	64500	67000	61500	66300	75600	68700	75300	82700
10 Proviant, reisgeld bem., diversen	3422	2726	4050	2664	3866	3721	5633	6749	6973
Totale bemanningkosten	59822	67226	71050	64164	70166	79321	74333	82049	89673
11 Kosten percelen	3361	3257	4385	5262	4965	6466	5040	5240	6234
12 Afleveringskosten	10424	12176	8221	16381	18910	22935	24679	25544	27809
13 Aankopen mosselen(zaad)	1318	6613	3164	4347	7120	2306	19147	31085	25698
14 Diensten van derden	50	-	2817	676	1663	2694	3553	4638	5583
15 Rente mosselvoorraad	4860	6190	6270	5975	7120	7780	8930	11240	11779
16 Algemene kosten	6621	8787	10756	10995	11747	12720	15051	22837	17591
Totale kosten	138486	169155	184496	169290	197314	235238	240822	287737	329278
Netto-overschot	14760	1657	2208	56439	91606	180052	156317	153333	152270
Arbeidsopbrengst (netto-overs.+ loom)	71160	66157	89400	117939	157906	255650	225017	228633	234970
Toegevoegde waarde (arbeidsopbr. + proviant + rente) 1)	86150	84200	106100	134560	179200	276000	250700	259500	267500
Toegevoegde waarde per opvarende 1)	31300	29400	38600	44900	61000	89000	74800	77700	78900
Aantal opvarenden	2,75	2,85	2,75	3,00	2,95	3,00	3,35	3,35	3,39
Motor - pk	183	181	221	193	215	236	234	234	252
- leeftijd in jaren	9,1	10,3	7,7	9,1	8,2	6,1	7,0	7,4	5,0
Casco - B.R.T.	55	54	63	62	64	65	75	74	76
- leeftijd in jaren	59	59	52	54	54	54	37	39	36
m3 laadruimte	83	81	82	87	87	86	95	104	107
Aantal bedrijven	8	7	8	17	17	15	8	8	7

1) Afgerond.

Opvallend was bij de groep middelgrote bedrijven de sterke stijging van reparatie- en onderhoudskosten casco en motor. Het is niet onmogelijk, dat de gunstige resultaten in deze groep voor een aantal bedrijven een stimulans zijn geweest tot het laten verrichten van extra onderhoud en reparatie naast het inbouwen van nieuwe motoren. Bij ongeveer de helft van de bedrijven in deze groep kwamen forse bedragen voor. Ook bij de grotere bedrijven stegen deze kosten zeer aanzienlijk, doch in deze groep kwam dit bij alle bedrijven voor.

De stijging van de posten "afschrijving en rente casco en motor" bedroeg in de drie groepen resp. f 5.700,-, f 4.600,- en f 8.000,-. Ook in dit seizoen worden op diverse schepen nieuwe en zwaardere motoren ingebouwd, soms gecombineerd met verlenging van het schip.

Voornameijk als gevolg van de loonnormstijging, stegen de totale bemanningskosten met rond 10%.

Tabel 2.3 De kostenopbouw 1) per capaciteitsklasse in de seizoenen (1973/74 t/m 1975/76)

	0,5 - 0,8%			0,8 - 1,3%			1,3 - 1,8%		
	1973/ 1974	1974/ 1975	1975/ 1976	1973/ 1974	1974/ 1975	1975/ 1976	1973/ 1974	1974/ 1975	1975/ 1976
Vaartuig- kosten	41	41	45	40	42	48	42	40	48
Personeels- kosten	47	43	41	42	40	37	34	31	30
Overige kos- ten 1)	12	16	14	18	18	15	24	29	22
Totaal 1)	100	100	100	100	100	100	100	100	100

1) Exclusief afleveringskosten (zie tekst).

Tabel 2.3 toont aan dat in 1975/76 het percentage vaartuigkosten in alle groepen met enkele procenten steeg van ruim 40% tot - gemiddeld over de groepen - 47%. Het percentage personeelskosten liep in de groepen kleine en middelgrote bedrijven iets terug van ruim 40% tot 39%. Bij de grotere bedrijven bleef dit rond 30%.

Het aandeel van de overige kosten is voor de kleinere en middelgrote bedrijven met enkele procenten gedaald tot 14 à 15%. Voor de grotere bedrijven was dat nog 22% in verband met (incidenteel) forse aankopen van mosselen (-zaad) (gemiddeld 9% van de totale kosten).

Evenals in de vorige rapporten zijn, in verband met de grote variatie van de kwekersheffingen in diverse seizoenen, bij de kostenopbouw de heffingsbedragen buiten beschouwing gelaten.

Tabel 2.4 Samenvatting van de gemiddelde bedrijfsresultaten 1968/69 t/m 1975/76 (in f 1000,-; uitsluitend van in Zeeland gevestigde bedrijven) 1)

	Produktiecapaciteit		
	0,5 - 0,8%	0,8 - 1,3%	1,3 - 1,8%
<b>Bruto-mossel- opbrengst</b>			
1968/1969	131,5	147,4	226,5
1969/1970	111,8	178,3	278,7
1970/1971	106,9	177,9	358,7
1971/1972	113,8	173,2	235,1
1972/1973	174,4	257,5	306,4
1973/1974	146,1	218,7	392,2
1974/1975	155,5	278,7	428,0
1975/1976	190,6	407,5	475,1
<b>Netto-overschot</b>			
1968/1969	37,0	33,7	100,6
1969/1970	27,4	75,5	149,0
1970/1971	28,5	75,8	227,2
1971/1972	- 8,3	2,3	30,1
1972/1973	12,9	49,7	66,8
1973/1974	14,8	56,4	156,3
1974/1975	1,7	91,6	153,3
1975/1976	22,4	180,1	152,3
<b>Toegevoegde waarde per bedrijf</b>			
1968/1969	83,2	89,1	160,8
1969/1970	76,9	133,3	219,7
1970/1971	72,4	130,5	290,3
1971/1972	50,0	68,3	102,1
1972/1973	78,3	120,7	143,0
1973/1974	86,2	134,6	250,7
1974/1975	84,2	179,2	259,5
1975/1976	106,1	276,0	267,5
<b>Toegevoegde waarde per opvarende</b>			
1968/1969	27,7	24,7	43,5
1969/1970	27,4	40,4	56,3
1970/1971	22,6	43,7	86,0
1971/1972	18,2	22,8	31,4
1972/1973	27,5	38,9	44,0
1973/1974	31,3	44,9	74,8
1974/1975	29,4	61,0	77,7
1975/1976	38,6	89,0	78,9

1) Tot en met 1970/1971 op basis van bedrijfseconomische boekhoudingen; vanaf 1971/1972 op basis van fiscale gegevens.

## 2.5 De resultaten per bedrijf

Het netto-overschot van de kleinere bedrijven steeg met f 20.700,-, voor de middelgrote bedrijven met f 88.500,-, terwijl van de grotere bedrijven het netto-overschot vrijwel gelijk bleef.

Uit tabel 2.4 blijkt dat de toegevoegde waarde 1) per bedrijf in het seizoen 1975/76 voor de kleinere bedrijven (afgerond) f 106.100,- (+ 26%), voor de middelgrote f 276.000,- (+ 54%) en voor de grotere bedrijven f 267.500,- (+ 3%) bedroeg.

De toegevoegde waarde per opvarende bedroeg respectievelijk f 38.600,-, f 89.000,- en f 78.900,-.

## 2.6 De financiële positie van de mosselkwekerijen

Op grond van de fiscale balansgegevens was het wederom mogelijk een indruk te krijgen van de financiële positie van de mosselkwekerijbedrijven. Voor een waardering op bedrijfseconomische basis stonden te weinig gegevens ter beschikking. Tabel 2.5 geeft een indicatie van de financiële positie. Het is niet meer dan een indicatie omdat aard en samenstelling van de cijfers uiteen kunnen lopen, o.a. als gevolg van verschillen in waarderingmethoden en balansindelingen.

De fiscale boekwaarde van de schepen - na aftrek van (vroegde) afschrijving - is bij de groepen kleinere en middelgrote bedrijven gestegen met ruim 45%; bij de grotere bedrijven met 32%, als gevolg van investeringen in nieuwe motoren, losinstallaties, navigatie-apparatuur en, in een enkel geval, verlenging van het schip.

De liquide middelen - bestaande voor respectievelijk 93, 98 en 97% uit rekening courant saldi bij de bank - zijn in 1975/76 bij de kleinere bedrijven met + 20% gedaald, bij de middelgrote bedrijven aanzienlijk gestegen (+ 65%); bij de grotere bedrijven bedroeg de stijging bijna 30%.

De middelgrote bedrijven konden behalve hun liquide middelen (vnl. banksaldi), ook de spaar- en deposito-rekeningen met ruim 40% verhogen, als gevolg van de voor deze groep zeer gunstige bedrijfsresultaten.

Het totale fiscale bedrijfsvermogen steeg voor de kleinere bedrijven met f 14.000,- (11%), voor de middelgrote bedrijven met f 115.000,- (42%) en voor de grotere bedrijven met f 69.000,- (22%).

---

1) Toegevoegde waarde = arbeidsloon + proviand + rente + netto-resultaat.

Tabel 2.5 Gemiddelden van fiscale balansen per ultimo seizoen 1973/74, 1974/75 en 1975/76  
(x f 1.000,-)

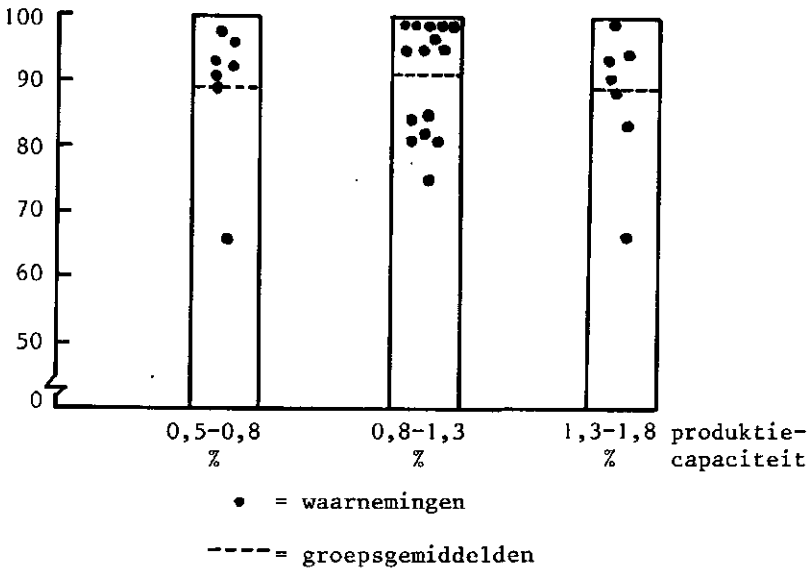
	0,5 - 0,8%		0,8 - 1,3%			1,3 - 1,8%		
	1973/ 1974	1974/ 1975	1973/ 1974	1974/ 1975	1975/ 1976	1973/ 1974	1974/ 1975	1975/ 1976
Fiscale boekwaarde schepen	30	41	60	40	55	80	75	81
Gebouwen, overige duurzame activa	3	6	13	10	13	12	21	19
Deelnemingen en waarborgsommen	1	1	1	1	1	1	1	1
Spaar-, depositorekeningen	50	45	46	98	132	186	136	142
Leningen u/g	1	-	-	5	5	3	6	17
Vorderingen	10	17	8	6	12	14	15	17
Liquide middelen	35	19	15	55	57	94	21	39
<b>Totaal</b>	<b>130</b>	<b>129</b>	<b>143</b>	<b>215</b>	<b>275</b>	<b>390</b>	<b>275</b>	<b>316</b>
Fiscaal vermogen firmanten	118	114	136	196	250	356	210	263
Crediteuren	8	11	11	7	15	25	23	20
Bank	-	-	1	-	-	-	18	12
Leningen o/g	4	4	4	12	10	9	24	21
<b>Totaal</b>	<b>130</b>	<b>129</b>	<b>152</b>	<b>215</b>	<b>275</b>	<b>390</b>	<b>275</b>	<b>316</b>
<hr/>								
Eigen vermogen in % van balans totaal	91	88	89	91	91	91	76	83
Liquiditeitsratio (+)	12	7	4	23	13	5	4	6

Het aandeel van het eigen vermogen in het totale bedrijfsvermogen bleef voor de kleinere en middelgrote bedrijven vrijwel gelijk (rond 90%), terwijl eveneens de grotere bedrijven, dank zij een 6% stijging, dit niveau bereikten.

In de meeste gevallen is het fiscale balanstotaal lager dan het bedrijfseconomische, zodat mag worden aangenomen, dat het aandeel van het eigen vermogen in het totale bedrijfsvermogen op bedrijfseconomische basis nog hoger was.

In grafiek 2.2 is de spreiding van het percentage eigen vermogen ten opzichte van het totale bedrijfsvermogen weergegeven. Eén kleiner bedrijf, met een negatief eigen vermogen, is in deze grafiek niet opgenomen.

Grafiek 2.2 De spreiding van het percentage eigen vermogen (bij waardering volgens fiscale balans) per ultimo 1975/76





Bij vergelijking met de twee voorafgaande seizoenen blijkt, dat de spreiding binnen alle drie groepen minder is geworden.

Van de 30 onderzochte bedrijven hadden per ultimo 1975/76 slechts 3 bedrijven minder dan 70% eigen vermogen, 8 bedrijven hadden een eigen vermogen tussen 70 en 90% en 19 bedrijven een eigen vermogen van meer dan 90%.

De liquiditeitsratio - de verhouding tussen kortlopende betalingsverplichtingen en de daarvoor ter beschikking staande middelen - bleef gunstig, hoewel zij iets afnam.

### 3. Vloot, aanvoer, prijzen en geldopbrengst

#### 3.1 Aantal vergunninghouders en aantal bedrijven

T.o.v. het seizoen 1974/75 is in seizoen 1975/76 het aantal vergunninghouders en de verdeling over de diverse thuishavens gelijk gebleven (zie bijlage 5).

#### 3.2 Overzicht van de vloot

Tabel 3.1 Aantal vaartuigen in de mosselcultuur (per 31 december)

	1970	1971	1972	1973	1974	1975
Totaalaantal vaartuigen	104	103	101	90	86	85
Waarvan met mosselcultuur als hoofdbedrijf	104	103	101	90	86	85
w.v. uit Zeeland	97	97	95	84	80	79
w.v. uit Noord-Ned.	7	6	6	6	6	6
Motorvermogen:						
tot/met 99 pk	5	5	5	2	2	1
100 - 159 pk	49	47	42	39	29	21
160 en meer pk	50	51	54	49	55	63

Bronnen: PVV, Directie van de Visserijen, LEI.

De cijfers van tabel 3.1 tonen aan dat één vaartuig van de Zeelandvloot aan de mosselcultuur werd onttrokken.

In 1975 bleek de inbouw van nieuwe en zwaardere motoren in een flink tempo te zijn doorgegaan. Bijlage 7 op blz. 42 geeft ten aanzien van de opbouw van de mosselvloot meer gedetailleerde gegevens (totaalaantal schepen naar thuishaven, inhoud en bouwjaar casco en motorvermogen en bouwjaar motor).

#### 3.3 Aanvoer en geldopbrengst in totaal en per kweekgebied in seizoen 1975/76

In het seizoen 1975/76 was de totale aangevoerde hoeveelheid (zowel aan de handel verkochte als door het Mosselfonds ingenomen) mosselen + 14% geringer dan in het seizoen 1974/75, als gevolg van

Tabel 3.2 Aanvoer en opbrengst van consumptiemosselen

	1972/ 1973	1973/ 1974	1974/ 1975	1975/ 1976	1976/ 1977	1977/ 1978
Totale aanvoer (mln.kg) 1)						2)
Uit Zeeland	35,7 ( 23)	35,3 ( 35)	34,5 ( 33)	30,9 ( 35)	33,2 ( 37)	32,3 ( 25)
Uit de Waddenzee	121,2 ( 77)	66,0 ( 65)	69,0 ( 67)	58,4 ( 65)	56,2 ( 63)	95,3 ( 75)
Totaal	156,9(100)	101,3(100)	103,5(100)	89,3(100)	89,4(100)	127,6(100)
Totale opbrengst (mln.gld.) 1)						
Uit Zeeland	3,8 ( 23)	5,5 ( 31)	8,9 ( 43)	10,2 ( 35)	15,7 ( 57)	6,9 ( 22)
Uit de Waddenzee	12,8 ( 77)	12,1 ( 69)	12,6 ( 57)	19,2 ( 65)	12,3 ( 43)	23,7 ( 78)
Totaal	16,6(100)	17,6(100)	21,5(100)	29,4(100)	28,0(100)	30,6(100)
Gemiddelde prijs van aan de handel verkochte mosselen (gld. per 100 kg)						
Uit Zeeland	15,25	18,06	25,80	33,08	49,90	21,91
Uit de Waddenzee	15,15	19,54	22,57	32,88	35,81	26,53
Totaal	15,17	19,05	23,84	32,95	42,74	25,34

1) Inclusief fondsmosselen.

2) Voorlopige cijfers.

( ) = percentage van totaal.

een + 10% lagere aanvoer vanuit Zeeland en een ruim 15% lagere aanvoer vanuit de Waddenzee (tabel 3.2).

De totale geldopbrengst bedroeg f 29,4 miljoen (inclusief de na afloop van het seizoen door het Fonds verkochte mosselen), dit is ruim 36% meer dan in 1974/75, als gevolg van de veel hogere prijzen (+ 38%).

Van Waddenzeemosselen steeg de gemiddelde prijs in seizoen 1975/76 met f 10,30 per mosselton (46%) en lag nog maar weinig onder die van mosselen vanuit Zeeland.

In totaal werden door het mosselkantoor 231.000 kg mosselen ingenomen tegen de minimumprijs van f 16,75 per m. ton, waarvan rond 80% Waddenzeemosselen. In april werden de voorraden door het Fonds verkocht voor ruim f 5.000,-.

Het valt op, dat in het seizoen 1976/77 - in tegenstelling tot 1975/76 - de geldopbrengst en de gemiddelde prijs voor mosselen uit de Waddenzee veel lager waren dan die voor Zeeuwse mosselen (zware trosvormingen in de Waddenzee), bij een overigens vrijwel gelijke totaalproductie in Nederland. De gemiddelde jaarprijs vertoonde in dit seizoen een forse stijging.

Het seizoen 1977/78 kenmerkte zich door een zeer ruime aanvoer vanuit de Waddenzee. De gemiddelde jaarprijs lag aanmerkelijk lager dan in seizoen 1976/77 - vooral van mosselen vanuit Zeeland. De totale opbrengst steeg met f 2,6 mln. (ruim 9%) t.o.v. seizoen 1976/77 tot f 30,6 mln.

Gemiddeld over een langere reeks van seizoenen gezien, was, bij een totale aanvoer van 90 à 100 mln. kg rond 35% hiervan vanuit Zeeland afkomstig. In het seizoen 1972/73 kwam slechts 23% van de totale aanvoer vanuit Zeeland, als gevolg van de uitzonderlijk grote aanvoer vanuit de Waddenzee. Het seizoen 1977/78 vertoont vrijwel hetzelfde beeld.

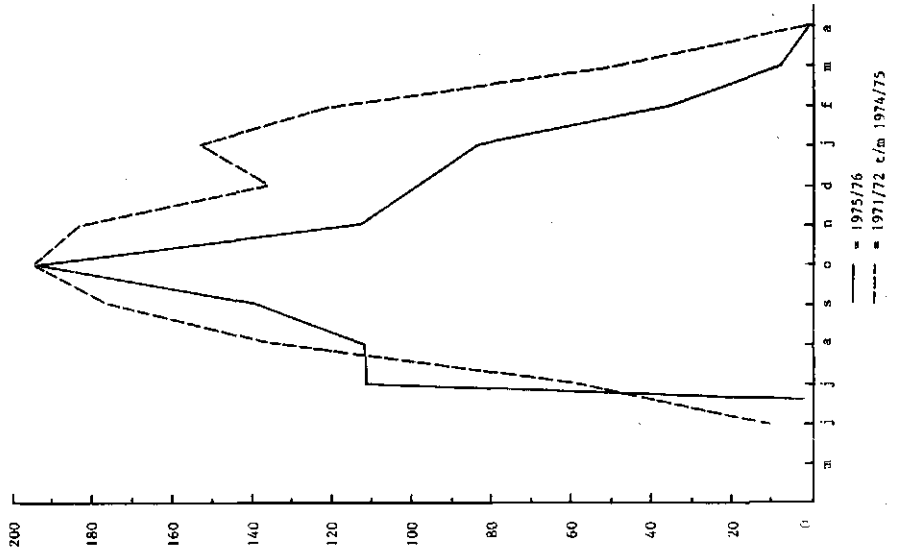
Sinds 1972/73 schommelde het aandeel in de totale geldopbrengst van mosselen uit de Waddenzee tussen 43 en 78%. In het seizoen 1972/73 bij een top-aanvoer vanuit de Waddenzee van ruim 120 mln. kg, was het aandeel van Waddenzeemosselen 77% van de totaalopbrengst. Dit was wederom het geval in het seizoen 1977/78.

Het in 1976/77 geringe aandeel in de opbrengst van mosselen uit de Waddenzee (43%) was het gevolg van de sterke prijsstijging van mosselen uit Zeeland, die in dat seizoen van uitstekende kwaliteit waren, in tegenstelling tot die vanuit de Waddenzee, die veelal zwaar getrost waren, daardoor voor de schoonderijen weinig aantrekkelijk waren en veelal door het Mosselfonds tegen de minimumprijs werden gekocht.

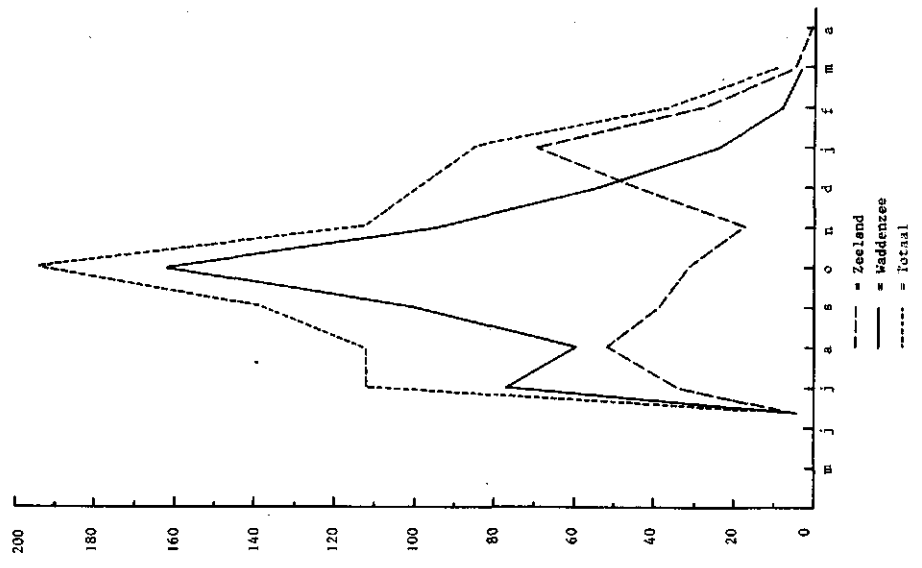
#### 3.4 Het seizoenpatroon van de totale aanvoer en de aanvoer per kweekgebied

Uit de vergelijking met het gemiddelde seizoenpatroon van de totale Nederlandse aanvoer in de seizoenen 1971/72 t/m 1974/75 (grafiek 3.1) blijkt, dat in het seizoen 1975/76 de aanvoer reeds

Grafiek 3.1 Totale-Nederlandse sanvoer van consumptiemosselen  
per maand  
1975/76 t.o.v. gem. 1971/72 t/m 1974/75



Grafiek 3.2 De sanvoer van consumptiemosselen, seizoen 1975/76  
(naar kweekgebied en in totaal per maand)



in juli 1975 - ongeveer een maand eerder dan genoemd gemiddelde - op gang kwam (enorme zaadval in de Waddenzee, (ver)vroeg(d)e aflevering van grote Waddenzeemosselen in verband met verstikkingsgevaar). Door het zeer warme zomerweer in eind juli en augustus 1975 bleef de aanvoer in deze maanden achter daar in verband met gevaar voor bederf de aanvoer vanuit de Waddenzee zelfs tijdelijk werd stilgelegd. In september en oktober was de aanvoer vrij "normaal". Na oktober 1975 bleef deze echter weer vrij aanzienlijk achter.

Uit grafiek 3.2 blijkt duidelijk de vroege en in verhouding ruime aanvoer vanuit de Waddenzee (enorme zaadval) in juli 1975, terwijl in verband met het zeer warme weer in augustus de teruggang in de aanvoer vanuit dit gebied opvalt. Tot en met oktober stijgt de Waddenzee-aanvoer gestadig, terwijl de aanvoer vanuit Zeeland terugloopt. Sinds november raken de Waddenzeemosselen opgevist en vermindert de aanvoer in sterke mate, terwijl de aanvoer vanuit Zeeland stijgt en nog tot januari 1976 plaatsvindt dank zij een hoofdzakelijk Oosterschelde visserij. In maart en april 1976 was de aanvoer uit beide gebieden vrijwel nihil.

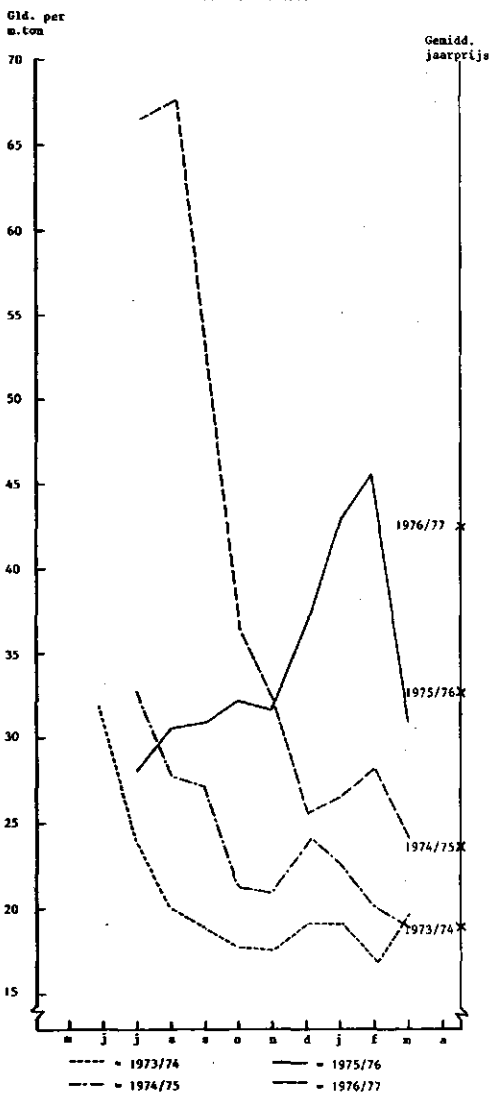
### 3.5 Het verloop van de gemiddelde prijs per maand in het seizoen 1975/76

Uit grafiek 3.3 blijkt dat in het seizoen 1975/76 het prijsverloop binnen het seizoen sterk afweek van het gebruikelijke patroon, waarbij in het algemeen de prijzen bij de aanvang van een seizoen - juni/juli - het hoogst zijn, om daarna, bij een op gang komende aanvoer, min of meer regelmatig te dalen. In december, bij een geringe aanvoer, met veelal een redelijke vraag, stijgt de prijs weer om daarna geleidelijk weer te dalen met soms nog een opleving aan het einde van het seizoen.

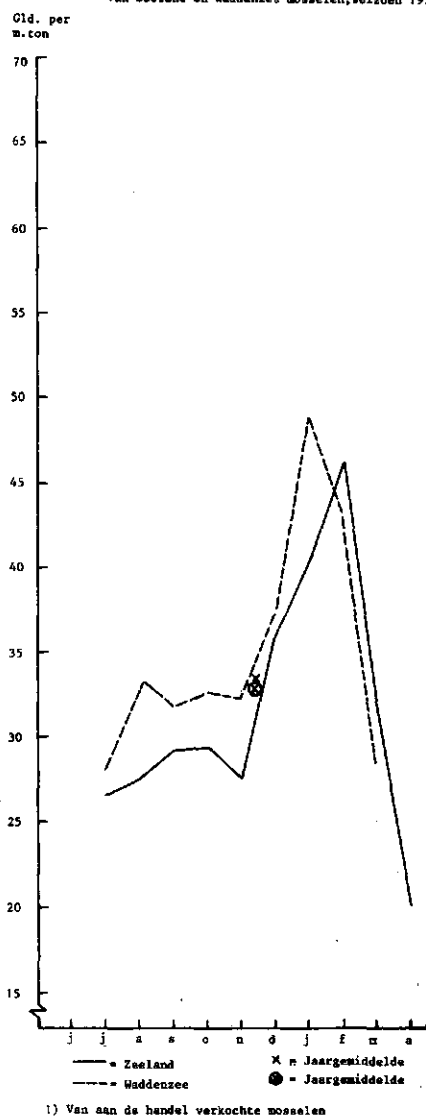
In tegenstelling hiermede lagen in het seizoen 1975/76 - bij de aanvang van de leveringen aan de handel - de gemiddelde prijzen op het matige peil van + f 30,- per m. ton. De oorzaken hiervan zijn reeds eerder genoemd - vroege en ruime(re) aanvoer vanuit de Waddenzee in juli 1975 in verband met (te)veel zaadval en het uitzonderlijk warme zomerweer in augustus 1975.

De hoogste prijzen werden in dit seizoen gerealiseerd in de maanden januari/februari 1976, toen er een goede vraag naar kwaliteitsmosselen was bij zeer weinig aanbod vanuit de Waddenzee. (Vrijwel leeggevestigd en zware stormen in januari 1976). Vanuit de Oosterschelde konden nog mosselen worden geleverd, welke in februari 1976 nog een zeer goede prijs opbrachten (grafiek 3.4).

Grafiek 3.3 Het verloop van de gemiddelde prijs per maand 1) (gld/m.ton) Seizoenen 1973/74 t/m 1976/77



Grafiek 3.4 Het verloop van de gemiddelde prijs per maand 1) van Zeeland en Waddenzee mosselen, seizoen 1975/76



## 4. De afzet in binnen- en buitenland

### 4.1 De industriële verwerking en het binnenlandse verbruik van mosselen

Tabel 4.1 Aankoop van mosselen door de (half-)conserverenindustrie (kalenderjaren, x 1000 kg)

	1970	1971	1972	1973	1974	1975	1976
	10686	9253	12777	13002	14194	13528	13239

Bron: Jaarverslagen PVV.

Ondanks de qua hoeveelheden vrij matige aanvoeren in de seizoenen 1975/76 en 1976/77 en de regelmatig stijgende aankooprijzen, bleven de aankopen van de mosselconserverenindustrie ongeveer op hetzelfde peil (tabel 4.1). Gemiddeld over de kalenderjaren 1972 t/m 1976 werd ruim 13,3 mln. kg door deze industrie afgenomen.

Het aantal mosselconserverenbedrijven bedroeg, volgens het PVV, in 1973 en 1974 6 bedrijven, en eind 1975 8 bedrijven.

Tabel 4.2 De uitvoer van conserven van schaal- en weekdieren (kalenderjaren)

	1970	1971	1972	1973	1974	1975	1976
Totaal x 1000 kg	1375	1454	1948	2555	2071	2698	3804
Totaal x mln.gld.	5,0	6,1	8,0	11,5	10,9	18,1	21,1

Bron: Jaarverslagen PVV.

De uitvoer van conserven van schaal- en weekdieren blijkt zich in 1976 gunstig te hebben ontwikkeld. Ten opzichte van 1975 werd een ruim 40% grotere hoeveelheid met een 17% hogere opbrengst geëxporteerd, voornamelijk als gevolg van een veel ruimere export naar Spanje.



Tabel 4.3 Schatting van het binnenlands verbruik van verse mosselen (x 1000 kg)

1970	1971	1972	1973	1974	1975	1976
2000	2280	4000	3900	4850	5000	4240

Bron: Jaarverslagen PVV.

Het binnenlands verbruik van verse mosselen is in 1976 met + 15% teruggelopen (tabel 4.3).

#### 4.2 De in- en uitvoer van verse consumptiemosselen

##### 4.2.1 De invoer

In het algemeen is de invoer van verse consumptiemosselen van weinig betekenis. Slechts in jaren van weinig of matige Nederlandse aanvoer en/of mindere kwaliteit worden, als aanvulling, partijen mosselen ingevoerd. Na verloop van tijd worden deze mosselen veelal - al of niet gemengd met Zeeland- of Waddenzeemosselen - verkocht en/of uitgevoerd als "Nederlandse" mosselen.

Gedurende het seizoen 1974/75 bedroeg de invoer rond 7 miljoen kg, vrijwel uitsluitend uit West-Duitsland. In het seizoen 1975/76 (matige aanvoerhoeveelheid in Nederland) werd + 8,8 miljoen kg ingevoerd, waarvan 90% uit West-Duitsland. In het seizoen 1976/77 was er eveneens een relatief geringe Nederlandse aanvoer, van een mindere kwaliteit (Waddenzeemosselen, trosvorming), en de invoer steeg tot + 17 miljoen kg, waarvan + 86% uit West-Duitsland, + 5% uit Engeland en een aantal partijen uit Ierland en Denemarken.

##### 4.2.2 De uitvoer

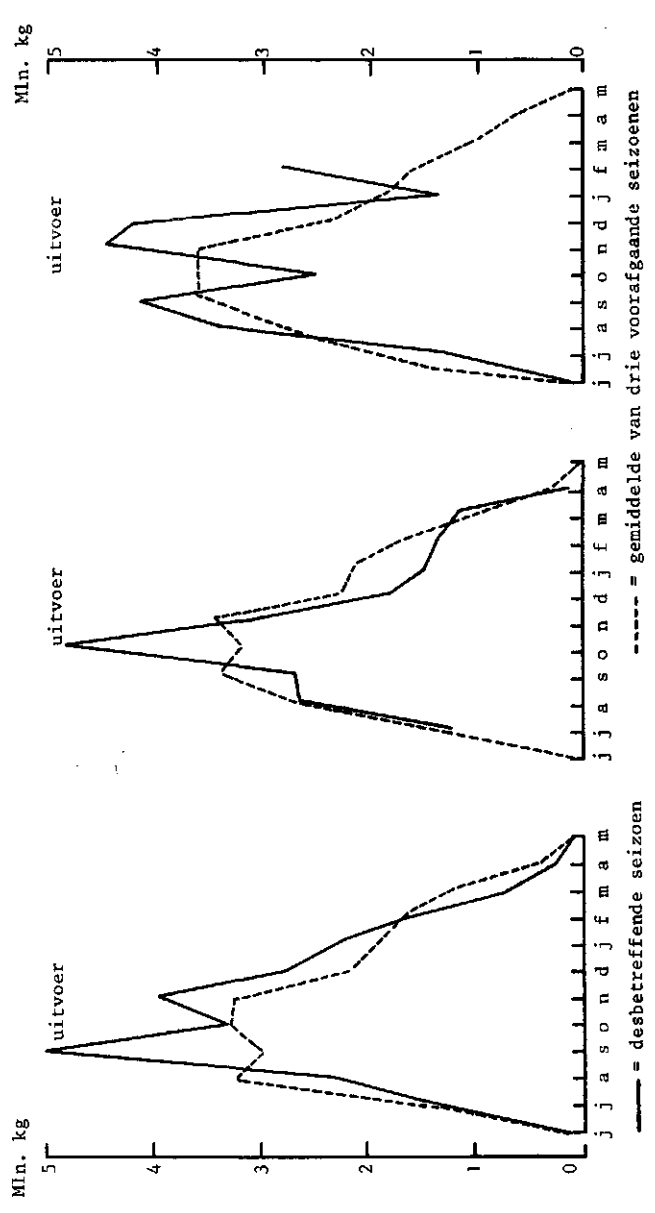
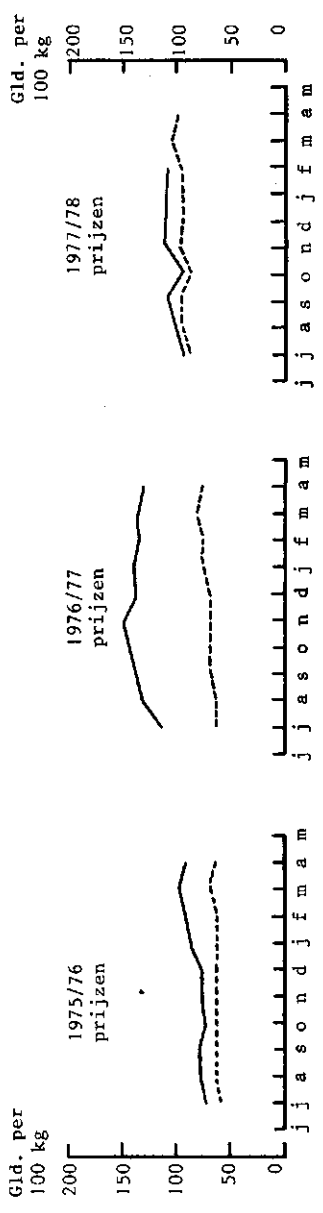
Daar door het LEI een marktverkenning mosselen is uitgevoerd, waarbij gedetailleerd op de exportproblemen is ingegaan, wordt in dit rapport volstaan met enkele algemene opmerkingen (zie ook bijlagen 2 en 3).

Naar België (grafiek 4.1)

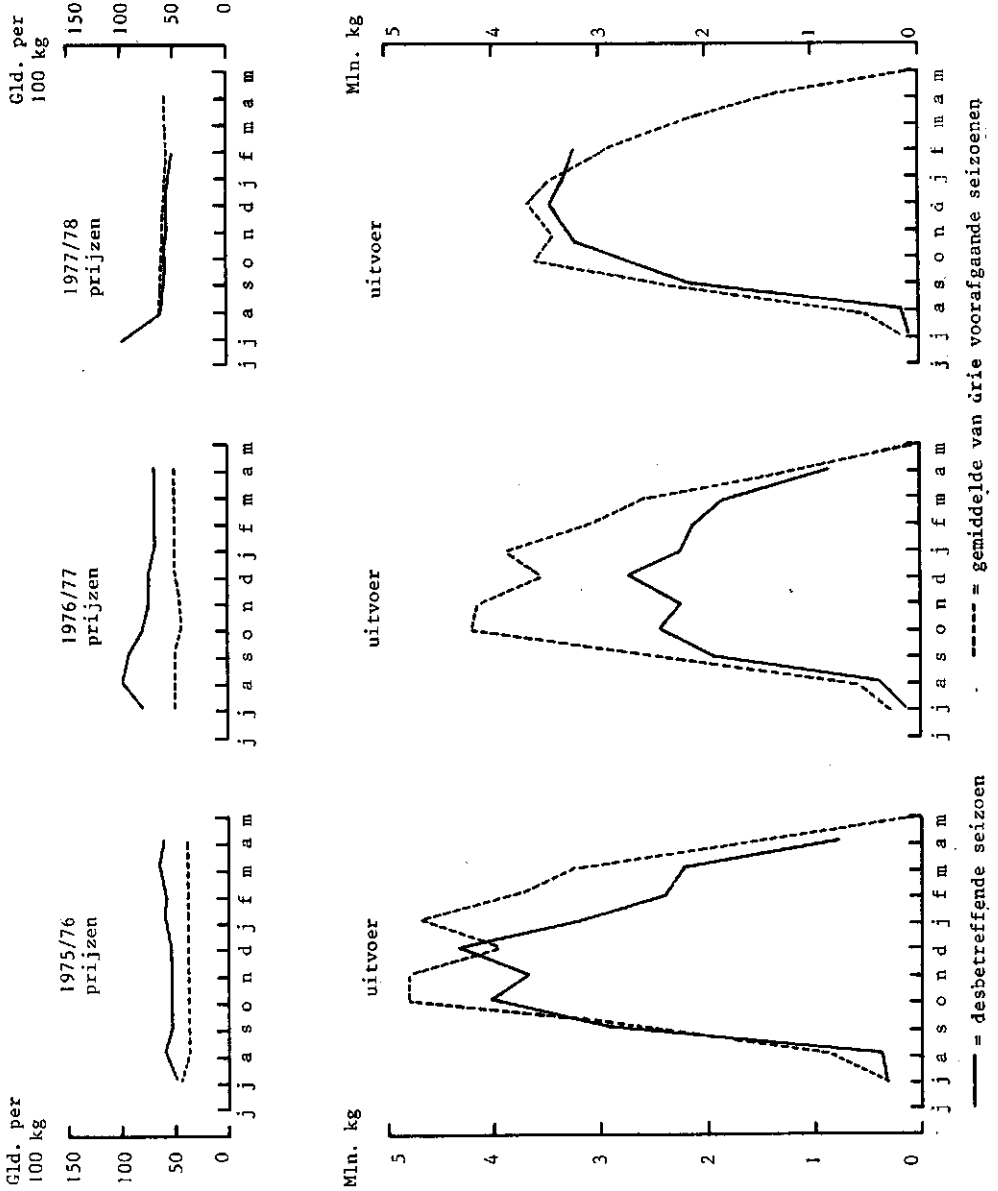
In het seizoen 1975/76 steeg de export naar België met ruim 6% ten opzichte van 1974/75. Tegen een eveneens met ruim 6% gestegen gemiddelde jaarprijs; vooral in februari/maart 1976 waren de prijzen erg gunstig. De uitvoer was met uitzondering van een grotere export in september en november 1975, redelijk volgens het gemiddelde patroon van de drie voorafgaande seizoenen over het seizoen verdeeld.

In het seizoen 1976/77 werd naar België 3,3 miljoen kg minder uitgevoerd. Tot en met augustus 1976 was het verloop vrij nor-

Grafiek 4.1 Uitvoer en gemiddelde uitvoerprijs van verse consumptiemosselelen naar België per maand



Grafiek 4.2 Uitvoer en gemiddelde uitvoerprijs van verse consumptiemosselen naar Frankrijk per maand



maal; in september 1976 werd aanzienlijk meer dan het gemiddelde van de drie voorafgaande seizoenen uitgevoerd (grafiek 4.1). Na oktober 1976 liepen de uitvoerhoeveelheden echter aanmerkelijk terug. De gemiddelde prijs van de export naar België lag in seizoen 1976/77 bijzonder hoog (bijna f 140,- per mosselton). De totale exportwaarde steeg ten opzichte van seizoen 1975/76 met 58% tot bijna f 29,- miljoen.

Bij een veel ruimere totale Nederlandse aanvoer in seizoen 1977/78 steeg de kwantitatieve uitvoer naar België van 20,6 tot 25,7 miljoen kg (voorlopig cijfer) dit is met + 25%. De gemiddelde jaarprijs lag echter aanzienlijk lager dan in het voorgaande seizoen nl. op f 104,- per m. ton (voorlopig cijfer). De totale exportwaarde daalde dan ook van f 28,7 miljoen in 1976/77 tot f 27,- miljoen in seizoen 1977/78.

Naar Frankrijk (grafiek 4.2)

In het seizoen 1975/76 was de naar Frankrijk uitgevoerde hoeveelheid 15% lager dan in seizoen 1974/75 en bedroeg 24,4 mln. kg. Dank zij een + 23% hogere gemiddelde prijs (ruim f 58,- per m. ton) was de totale uitvoerwaarde echter nog f 0,6 miljoen hoger.

In het seizoen 1976/77 verminderde de naar Frankrijk uitgevoerde hoeveelheid zeer aanzienlijk nl. met + 30% tot slechts 17,2 mln. kg. De gemiddelde jaarprijs lag ruim 24% hoger; vooral in de eerste maanden van dit seizoen was de gemiddelde maandprijs bijzonder hoog.

Seizoen 1977/78 laat een gedeeltelijk herstel van de uitgevoerde hoeveelheden zien, hoewel het "normale" peil bepaald nog niet is bereikt. De gemiddelde jaarprijs lag + 20% lager dan in seizoen 1976/77. De totale waarde van de uitvoer steeg van f 17,2 miljoen in 1976/77 tot f 22,9 miljoen in 1977/78 (voorlopige cijfers).

#### 4.3 Het aanbod van consumptiemosselen op de Franse markt

Daar Frankrijk voor de Nederlandse mossel een belangrijk importland is wordt hierop in het kort nader ingegaan.

Tot en met 1973 kwam ongeveer de helft van het totale aanbod op de Franse markt uit eigen aanvoer (tabel 4.4) Nederland verzorgde rond 40%, en Spanje 8%. In 1974 bedroeg de eigen aanvoer in Frankrijk 52%, in 1975 58% en in 1976 63%. In 1975 en 1976 ging de uitbreiding van de Franse aanvoer kennelijk ten koste van de Nederlandse import, die in 1974 - hoewel op zichzelf reeds + 14% lager dan in 1973 - nog 37% van de Franse markt verzorgde, in 1975 30% en in 1976 slechts 25%. Het aanbod vanuit Spanje handhaafde zich op 7 à 8%.

Deze teruggang van de Nederlandse mosselexport naar Frankrijk was voor de afdeling Visserij van het LEI aanleiding een op de marktproblematiek gericht onderzoek te verrichten, waarover in de tweede helft van 1978 zal worden gerapporteerd.

Tabel 4.4 Herkomst en aanbod van consumptiemosselen op de Franse markt (kalenderjaren)

	Hoeveelheid x mln. kg						
	1970	1971	1972	1973	1974	1975	1976
<b>Eigen aanvoer</b>							
Atlantische kust	32,5	30,9	34,6	26,0	27,7	48,4	36,4
Middellandse Zee	1,0	8,9	12,5	15,6	10,1	6,5	7,9
<b>Invoer</b>							
uit Nederland	29,7	31,1	39,5	30,8	26,6	28,7	18,4
Spanje	5,9	7,0	6,9	6,6	5,5	7,5	4,7
Engeland	1,1	1,0	0,7	0,5	0,5	1,9	1,2
Duitsland	0,2	0,5	0,9	.	1,5	1,8	1,4
Denemarken	0,4	0,1	0,1	-	0,0	-	0,2
Andere landen	0,2	0,2	-	3,1	0,3	0,5	0,3
<b>Totaal</b>	<b>71,0</b>	<b>79,7</b>	<b>95,2</b>	<b>82,6</b>	<b>72,2</b>	<b>95,3</b>	<b>70,5</b>

Bron: Statistiques des Pêches Maritimes.

Insee: Bulletin Mensuel de Statistique.

#### 4.4 De ontwikkeling van de aanvoer van consumptie-mosselen in West-Europa

Gemiddeld over de periode 1967 t/m 1976 was het aandeel van de diverse landen in de totale West-Europese aanvoer als volgt:

Nederland	34%	Denemarken	10%
Spanje	32%	W.-Duitsland	4%
Frankrijk	14%	Overige landen	6%

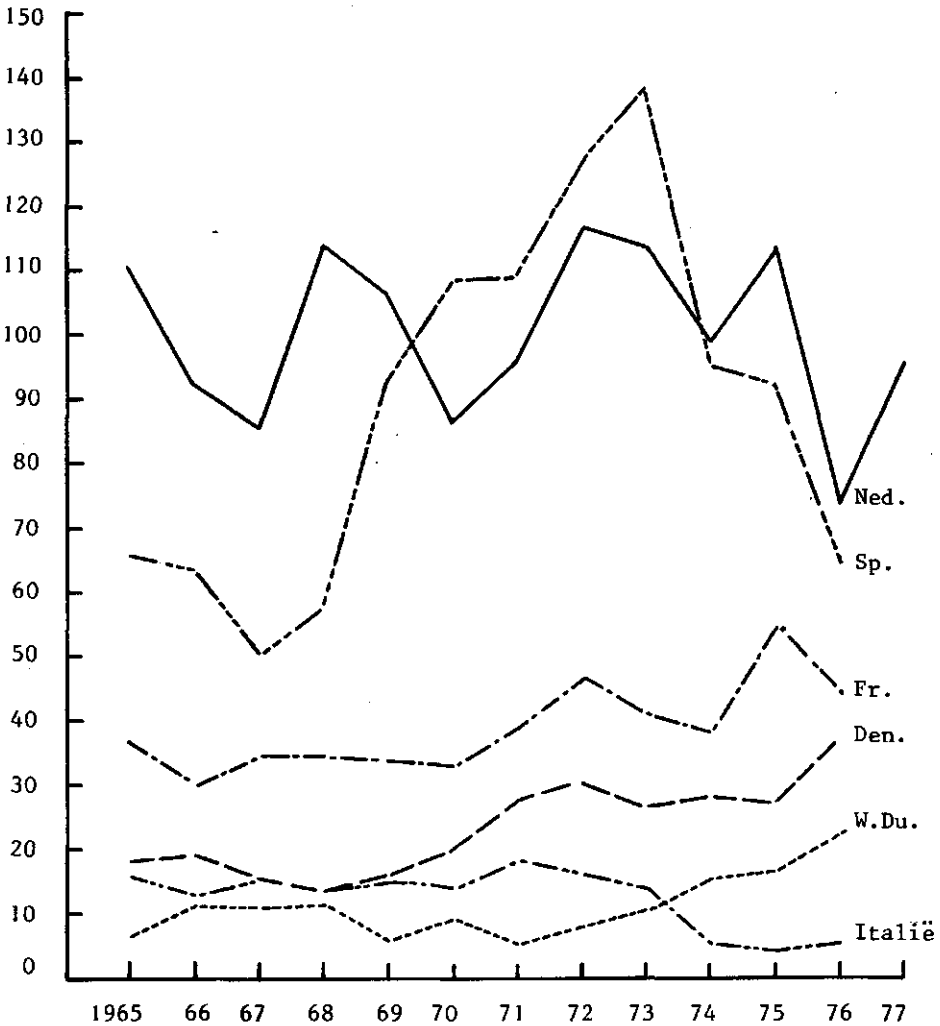
De ontwikkeling van de aanvoeren in genoemde landen blijkt uit grafiek 4.3. De aanvoeren van Nederland en Spanje vertonen een vrij grillig verloop. In de jaren vóór 1970 was de aanvoer van Spanje aanmerkelijk lager dan die in Nederland in de jaren 1970 t/m 1973 echter groter dan in Nederland. Vooral 1973 was een goed productiejaar, doch in 1974 bleef de hoeveelheid Spaanse mosselen aanmerkelijk (ruim 30%) achter bij die in 1973, waardoor zij wederom door de Nederlandse aanvoer werd overvleugeld.

De veel geringere aanvoer van Frankrijk vertoont een regelmatig stijgende tendentie. De aanvoeren van Denemarken en West-Duitsland bewegen zich in opgaande lijn, dit in tegenstelling met de aanvoer van Italië, welke na 1971 een regelmatige teruggang laat zien.

De cijfers waaraan deze grafiek is ontleend zijn opgenomen in bijlage II.

Grafiek 4.3 De ontwikkeling van de aanvoer van consumptiemosselen in West-Europa

x mln. kg



## Summary

In the season 1975/76 total production of mussels decreased by + 14% from 103,500 metric tons in 1974/75 to 89,3 metric tons. Of this total production 30,900 tons were delivered from the Zeeland area and 58,400 tons from the Waddensea area. Some 200 tons remained unsold and were withdrawn by the "Fund" (16,600 tons in 1974/75).

The average auction-price all over the season increased from Dfl. 23,84 to Dfl. 32,95 (38%). Total gross auction-proceeds amounted to Dfl. 29,4 mln. (1974/75: Dfl. 21,5 mln.).

Total exports decreased from 51,500 metric tons to 48,800 metric tons in the season 1975/76. Exports to France decreased from 28,600 tons to 24,400 tons. In France, the most important consumer's country, imports from the Netherlands provided in 1975 for some 30% in the total supply (1970 till 1975 about 39%). In the season 1975/76 the average export price for Belgium rose by 6% and for France by 23%. In spite of the decreased export quantities, but thanks to higher prices total value of exports rose from 30,3 million guilders in the season 1974/75 to 33,2 million guilders in 1975/76.

The number of firms and ships hardly changed. At the end of 1975 80 firms, which owned 85 ships, were occupied in the mussel-culture.

The average results (net-profit) of the smaller enterprises increased from Dfl. 1,700,- to Dfl. 22,400,-, due to a decrease of production (25%), relatively very high auction-prices and 9% higher costs.

For the medium-size enterprises the 1975/76 season was a very favourable one. Net-profit rose with Dfl. 88,500,- to Dfl. 180,100,- (decrease of production: 6%, auction-price 50% higher, 19% higher costs).

Net-results of the larger enterprises remained at about the same level: 1974/75 Dfl. 153,300,- to Dfl. 152,300,- in the season 1975/76. (12% decrease of production, 27% higher average auction-price, total receipts + Dfl. 40,000,- higher, but at the other side Dfl. 40,000,- higher costs).

The net value added amounted for the smaller, medium-size and larger enterprises to Dfl. 106,100,- 276,000,- and 267,500,- respectively.

## Average results per enterprise (x Dfl. 1,000,-)

	Groups of production capacity 1)		
	0,5 - 0,8%	0,8 - 1,3%	1,3 - 1,8%
<b>Gross receipts</b>			
1968/1969	131.5	147.4	226.5
1969/1970	111.8	178.3	278.7
1970/1971	106.9	177.9	358.7
1971/1972	113.8	173.2	235.1
1972/1973	174.4	257.5	306.4
1973/1974	146.1	218.7	392.2
1974/1975	155.5	278.7	428.0
1975/1976	190.6	407.5	475.1
<b>Net profit</b>			
1968/1969	37.0	33.7	100.6
1969/1970	27.4	75.5	149.0
1970/1971	28.5	75.8	227.2
1971/1972	8.3	2.3	30.1
1972/1973	12.9	49.7	66.8
1973/1974	14.8	56.4	156.3
1974/1975	1.7	91.6	156.3
1975/1976	22.4	180.1	152.3
<b>Value added per enterprise</b>			
1968/1969	83.2	89.1	160.8
1969/1970	76.9	133.3	219.7
1970/1971	72.4	130.5	290.3
1971/1972	50.0	68.3	102.1
1972/1973	78.3	120.7	143.0
1973/1974	86.2	134.6	250.7
1974/1975	84.2	179.2	259.5
1975/1976	106.1	276.0	267.5
<b>Value added per crew-member</b>			
1968/1969	27.7	24.7	43.5
1969/1970	27.4	40.4	56.3
1970/1971	22.6	43.7	86.0
1971/1972	18.2	22.8	31.4
1972/1973	27.5	38.9	44.0
1973/1974	31.3	44.9	74.8
1974/1975	29.4	61.0	77.7
1975/1976	38.6	89.0	78.9

1) As a percentage of total production capacity during the four preceedings seasons.



Bijlage 1. Specificatie van aanvoer en opbrengst van consumptiemosselen, seizoenen 1969/1970 t/m 1977/1978

	1969/ 1970	1970/ 1971	1971/ 1972	1972 1973	1973/ 1974	1974/ 1975	1975/ 1976	1976/ 1977	1977/ 1978 1)
<b>Aanvoer</b> (in mln. kg)									
<b>Totaal</b>	88,5	75,6	118,3	156,9	101,3	103,5	89,3	89,4	127,6
<b>Af: Fondsleveringen</b>									
Uit Zeeland	-	1,7	7,0	11,5	5,1	0,3	0	1,8	5,4
Uit de Waddenzee	-	5,1	20,6	39,4	4,3	16,3	0,2	23,9	17,8
<b>Verkocht</b>	<u>88,5</u>	<u>68,8</u>	<u>90,7</u>	<u>106,0</u>	<u>91,9</u>	<u>86,9</u>	<u>89,1</u>	<u>63,7</u>	<u>104,4</u>
Uit Zeeland	39,7	41,2	31,1	24,2	30,2	34,2	30,9	31,3	26,9
Uit de Waddenzee	48,8	27,6	59,6	81,8	61,7	52,7	58,2	32,4	77,5
<b>Opbrengst</b> (in mln. gld.)									
Uit Zeeland, aan handel	8,9	11,2	4,8	3,7	5,4	8,8	10,2	15,6	5,9
Uit de Waddenzee, aan handel	9,3	5,8	8,6	12,4	12,1	11,8	19,2	11,6	20,6
<b>Totaal aan handel</b>	<u>18,2</u>	<u>17,0</u>	<u>13,4</u>	<u>16,1</u>	<u>17,5</u>	<u>20,7</u>	<u>29,4</u>	<u>27,2</u>	<u>26,5</u>
<b>Gemiddelde prijs</b> (gld. per 100 kg)									
Uit Zeeland, aan handel	22,43	27,30	15,40	15,25	18,06	25,80	33,08	49,90	21,91
Uit de Waddenzee, aan handel	19,11	21,10	14,46	15,15	19,54	22,57	32,88	35,81	26,53
<b>Totaal aan handel</b>	<u>20,59</u>	<u>24,80</u>	<u>14,78</u>	<u>15,17</u>	<u>19,05</u>	<u>23,84</u>	<u>32,95</u>	<u>42,74</u>	<u>25,34</u>

1) Voorlopige cijfers.

Bijlage 2. Absolute cijfers aanvoer, invoer en uitvoer  
seizoenen 1951/52 t/m 1977/78

Seizoen	Aanvoer mln. kg 1)	Invoer mln. kg	Uitvoer		Uitvoer naar				Aanvoer verkocht aan handel	
			mln. kg	mln. gld.	Frankrijk		Belgie		mln. gld.	mln. gld.
					mln. kg	mln. gld.	mln. kg	mln. gld.		
1951/52	51,7	-	41,8	7,3	20,5	4,0	21,3	3,3	4,9	
1952/53	46,8	-	35,1	5,7	15,0	2,6	19,9	3,1	4,7	
1953/54	58,5	-	46,5	8,0	23,7	4,3	22,7	3,6	6,0	
1954/55	62,6	0,2	49,4	8,7	26,6	5,0	22,8	3,7	6,6	
1955/56	48,4	6,2	43,0	9,8	24,2	5,8	18,7	4,0	5,7	
1956/57	59,7	8,4	49,9	10,8	27,6	6,1	22,2	4,6	7,0	
1957/58	56,4	0,0	39,8	7,7	17,9	3,4	21,9	4,3	6,7	
1958/59	56,4	12,5	49,3	10,2	28,6	6,0	20,7	4,1	6,3	
1959/60	61,8	15,5	54,5	11,3	32,9	7,0	21,5	4,3	6,8	
1960/61	73,5	9,0	59,0	11,8	35,6	7,2	23,1	4,5	8,6	
1961/62	80,7	5,9	61,0	13,6	37,2	8,5	23,5	5,0	9,7	
1962/63	65,9	5,3	48,8	11,0	28,5	6,6	19,4	4,2	7,8	
1963/64	103,3	0,2	68,7	15,3	42,6	9,6	25,1	5,5	12,0	
1964/65	93,6	5,2	69,3	15,9	42,9	9,9	25,2	5,7	11,3	
1965/66	93,6	10,0	61,4	14,2	36,6	8,6	23,8	5,4	11,3	
1966/67	81,5	10,1	59,4	15,1	36,0	9,2	22,6	5,7	9,9	
1967/68	78,7	13,4	54,6	16,8	33,0	10,2	21,0	6,4	13,0	
1968/69	107,6	2,8	63,7	19,8	38,8	11,8	24,3	7,9	14,1	
1969/70	88,5	2,7	53,5	20,8	32,8	12,6	20,0	7,8	18,2	
1970/71	75,6 ( 6,8)	7,8	46,1	21,4	27,7	10,8	17,7	10,2	17,0	
1971/72	118,3 (27,6)	0,2	58,1	21,4	36,5	11,2	20,6	9,8	13,4	
1972/73	156,9 (50,9)	0,0	62,9	24,5	38,9	12,9	23,3	11,2	16,1	
1973/74	101,3 ( 9,4)	1,0	44,6	21,5	25,4	10,1	18,7	11,1	17,5	
1974/75	103,5 (16,6)	7,0	51,5	30,3	28,6	13,6	22,4	16,3	20,7	
1975/76	89,3 ( 0,2)	8,8	48,8	33,2	24,4	14,2	23,8	18,4	29,4	
1976/77	89,4 (25,7)	17,0	38,3	42,4	17,2	12,9	20,6	28,7	27,2	
1977/78 2)	127,6 (23,2)	6,7	49,6	42,-	22,9	13,5	25,7	27,0	26,5	

1) Tussen haakjes: waarvan geleverd in het "Fonds".

2) Voorlopige cijfers.

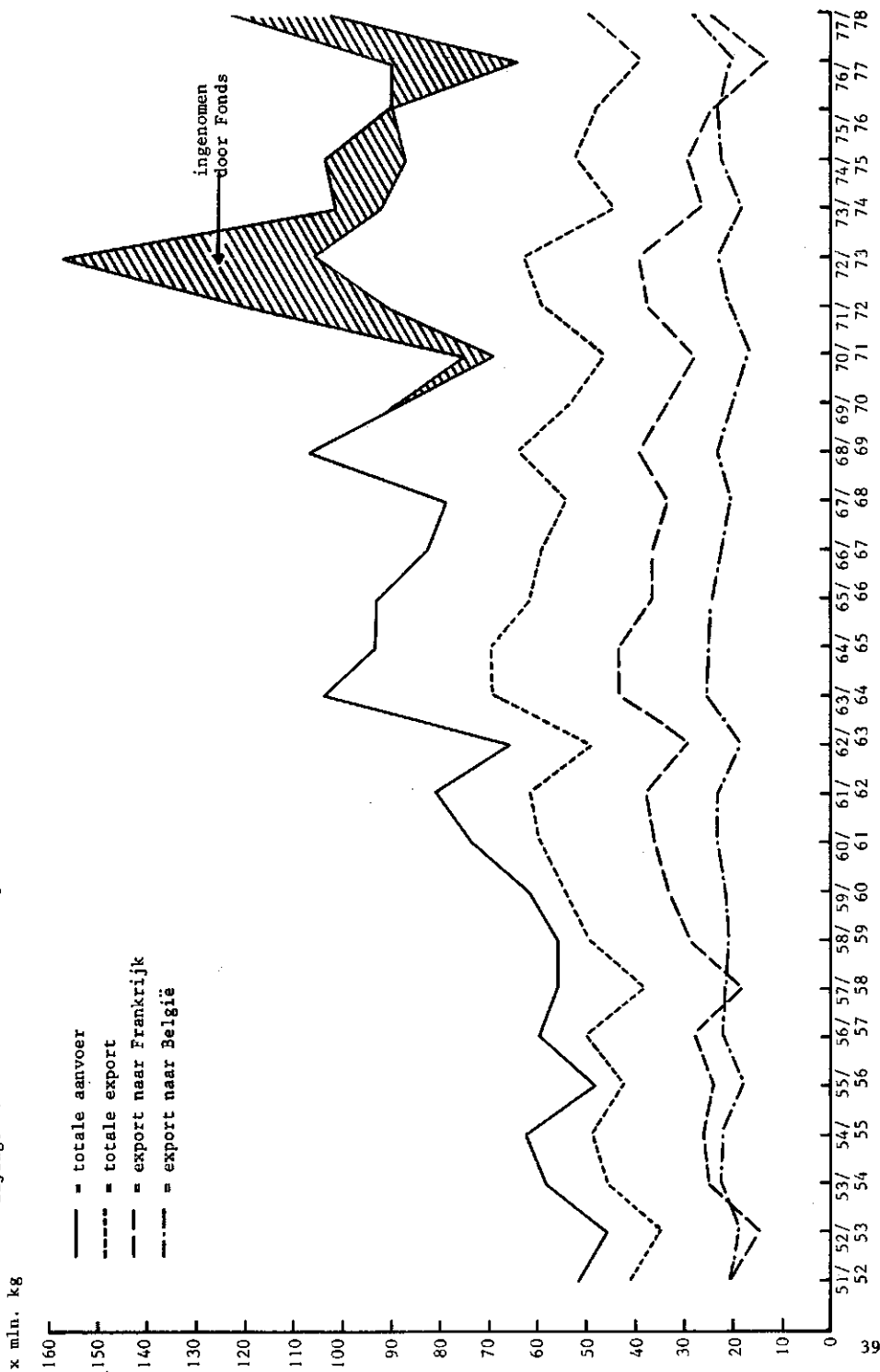
Bron: PVV, CBS - Dir. v/d Visserijen.

Bijlage 3. Procentuele gegevens en gemiddelde prijzen van de uitvoer van verse mosselen, seizoenen 1951/52 t/m 1977/78

Seizoen	Hoeveelheden				Waarden		Gemiddelde exportprijs	
	Totale uitvoer in % van aanvoer	Uitvoer naar Frankrijk in % tot. uitvoer	Uitvoer naar België in % tot. uitvoer	Export-waarde naar Frankrijk in % tot. exp. waarde	Export-waarde naar België	in gld./m.t.		
						Frankrijk	België	
1951/52	81	49	51	55	45	19,51	15,49	
1952/53	75	43	57	46	54	17,33	15,58	
1953/54	79	51	49	52	43	18,14	15,86	
1954/55	79	54	46	52	43	18,80	16,23	
1955/56	89	56	43	59	41	23,97	21,39	
1956/57	84	55	44	56	43	22,10	20,72	
1957/58	71	45	55	44	56	18,99	19,63	
1958/59	87	58	42	59	40	20,98	19,81	
1959/60	88	60	39	62	38	21,28	20,00	
1960/61	80	60	39	61	38	20,23	19,48	
1961/62	76	61	39	62	37	22,85	21,28	
1962/63	74	58	40	60	38	23,16	21,65	
1963/64	67	62	37	63	36	22,54	21,91	
1964/65	74	62	36	62	36	23,08	22,62	
1965/66	66	60	39	61	38	23,50	22,69	
1966/67	73	61	38	61	38	25,56	25,22	
1967/68	69	60	38	61	38	30,90	30,48	
1968/69	59	61	38	60	40	30,41	32,51	
1969/70	60	61	37	61	38	38,41	39,00	
1970/71	67	60	38	50	48	38,99	57,63	
1971/72	64	63	35	52	46	30,68	47,57	
1972/73	59	62	37	53	46	33,16	48,07	
1973/74	49	57	42	47	52	39,79	59,25	
1974/75	53	56	43	41	54	47,43	73,14	
1975/76	55	50	49	43	55	58,19	77,42	
1976/77	43	45	54	30	68	75,16	139,50	
1977/78 1)	39	46	52	32	64	60,-	104,-	

1) Voorlopige cijfers.

Bijlage 4. De aanvoer en export van verse mosselen (hoeveelheden)



6 Bijlage 5. Aantal vergunninghouders in de mosselcultuur, naar vestigingsplaats; seizoenen 1970/71 t/m 1975/76

	1970/ 1971	1971/ 1972	1972/ 1973	1973/ 1974	1974/ 1975	1975/ 1976
Gevestigd in						
Yerseke	66	59	59	50	46	46
Bruinisse	48	44	44	31	27	27
Zierikzee	9	9	9	9	9	9
Tholen	5	5	5	3	2	2
Overig Zeeland	6	4	3	2	2	2
Totaal Zeeland	<u>134</u>	<u>121</u>	<u>120</u>	<u>95</u>	<u>86</u>	<u>86</u>
Harlingen	6	6	4	4	4	4
Wieringen	5	5	5	4	5	5
Totaal Noord-Nederland	<u>11</u>	<u>11</u>	<u>9</u>	<u>8</u>	<u>9</u>	<u>9</u>
Totaal Nederland	<u>145</u>	<u>132</u>	<u>129</u>	<u>103</u>	<u>95</u>	<u>95</u>

Bron: Produktschap voor Vis en Visprodukten.

Bijlage 6. Aantal bedrijven (economische eenheden) in de mosselcultuur, seizoenen 1970/71 t/m 1975/76

	1970/ 1971	1971/ 1972	1972/ 1973	1973/ 1974	1974/ 1975	1975/ 1976
Aantal vergunninghouders	145	132	129	103	95	95
Aantal bedrijven (econ. eenh.)	96	92	91	83	80	80
<hr style="border-top: 1px dashed black;"/>						
Aantal bedrijven met mossel- cultuur als hoofdbedrijf	96	92	91	83	80	80
Waarvan gevestigd in Zeeland	89	86	85	77	75	74
Waarvan gevestigd in Noord-Ned.	7	6	6	6	5	6
<hr style="border-top: 1px dashed black;"/>						
Aantal bedrijven (mosselcultuur hoofdbedrijf) met een produktie- capaciteit 1) van:						
0 - 0,3%	4	3	1	3	2	1
0,3 - 0,5%	10	12	9	7	5	4
0,5 - 0,8%	13	12	16	14	15	16
0,8 - 1,3%	49	43	39	33	35	30
1,3 - 1,8%	13	16	19	18	14	19
meer dan 1,8%	7	6	7	8	9	10

1) In procenten van de totale produktiecapaciteit (berekend op basis van de leveringen in de voorafgaande vier seizoenen.  
Bron: Produktschap voor Vis en Visprodukten; LEI.

Bijlage 7. Vlootoverzicht, seizoen 1975/76 (toestand per 31 december 1975)

Thuishaven	Letter- teken	Totaal aantal		Inhoud casco in BRT					Bouwjaar casco									
		bedrijf- ven	waar- tuigen	tot 40-	40- 50-	50- 60-	60- 70-	70- 80-	80- 89	89	e.m.	vóór 1920	1920-1929	1930-1939	1940-1949	1950-1959	1960-1969	1970 & later
Bruinisse	BRU	23	24	1	1	4	5	5	4	4	4	8	10	1	1	3	1	-
Harlingen	HA	2	2	-	-	-	-	-	-	-	-	2	-	-	-	-	-	-
Hontenisse	HON	2	2	1	1	-	-	-	-	-	-	-	1	1	-	-	-	-
Tholen	TH	2	2	1	1	-	-	-	-	-	-	1	-	-	-	-	-	-
Wieringen	WR	3	4	-	1	2	1	-	-	-	-	1	-	3	-	-	-	-
Yerseke	YE	39	41	2	3	7	12	8	5	4	4	19	7	5	2	5	-	3
Zierikzee	ZZ	9	10	-	1	1	2	3	3	-	-	4	2	1	-	3	-	-
<b>Totaal</b>		<b>80</b>	<b>85</b>	<b>7</b>	<b>7</b>	<b>13</b>	<b>21</b>	<b>17</b>	<b>12</b>	<b>8</b>	<b>8</b>	<b>35</b>	<b>20</b>	<b>12</b>	<b>3</b>	<b>11</b>	<b>1</b>	<b>3</b>

Thuishaven	Letter- teken	Motorvermogen in pk					Bouwjaar motor									
		tot 160-	160- 190-	190- 220-	220- 250-	250- 280-	280- 310	310	e.m.	vóór 1950	1950-1954	1955-1959	1960-1964	1965-1969	1970-1974	1975
Bruinisse	BRU	4	-	2	9	4	2	3	3	-	-	-	4	6	9	5
Harlingen	HA	2	-	-	-	-	-	-	-	1	-	-	1	-	-	-
Hontenisse	HON	2	-	-	-	-	-	-	-	-	-	2	-	-	-	-
Tholen	TH	-	1	1	-	-	-	-	-	-	-	-	-	2	-	-
Wieringen	WR	2	-	-	2	-	-	-	-	-	-	1	1	1	1	-
Yerseke	YE	10	4	5	11	2	5	4	4	2	-	3	13	6	9	8
Zierikzee	ZZ	2	1	2	3	-	1	1	1	-	-	1	4	3	-	2
<b>Totaal</b>		<b>22</b>	<b>6</b>	<b>10</b>	<b>23</b>	<b>8</b>	<b>8</b>	<b>8</b>	<b>8</b>	<b>3</b>	<b>-</b>	<b>7</b>	<b>23</b>	<b>18</b>	<b>19</b>	<b>15</b>

Bron: Produktschap voor Vis en Visprodukten, Directie van de Visserijen; LEI.

Bijlage 8. Het aantal mosselkwekerijen 1) per groep en per thuishaven  
(seizoen 1975/76)  
(alleen voor zover mosselkwekerij hoofdbedrijf)

Groep 2)	Populatie		Steekproef	
	totaal	per plaats	totaal	per plaats
I	0 - 0,3%			
a. bedrijven in Zeeland	1	1-YE;	-	-
b. bedrijven in Noord-Nederland	-	-	-	-
II	0,3 - 0,5%			
a. bedrijven in Zeeland	4	2-BRU; 2-YE	-	-
b. bedrijven in Noord-Nederland	-	-	-	-
III	0,5 - 0,8%			
a. bedrijven in Zeeland	14	6-BRU; 6-YE; 2-HON	7	4-BRU; 3-YE
b. bedrijven in Noord-Nederland	2	2-WR	-	-
IV	0,8 - 1,3%			
a. bedrijven in Zeeland	27	12-BRU; 2-TH; 10-YE; 3-ZZ	15	8-BRU; 1-TH; 4-YE; 2-ZZ
b. bedrijven in Noord-Nederland	3	2-HA; 1-WR	-	-
V	1,3 - 1,8%			
a. bedrijven in Zeeland	19	3-BRU; 11-YE; 5-ZZ	7	1-BRU; 2-ZZ; 4-YE
b. bedrijven in Noord-Nederland	-	-	-	-
VI	meer dan 1,8%			
a. bedrijven in Zeeland	10	9-YE; 1-ZZ	-	-
b. bedrijven in Noord-Nederland	-	-	-	-
Aantal bedrijven				
in Zeeland	75		30	
in Noord-Nederland	5		-	
Totaal	80		30	

1) Aantal bedrijven in de zin van economische eenheden.

2) Productiecapaciteit in procenten van de totale productiecapaciteit (op basis van leveringen in de voorafgaande vier seizoenen).

Bron: Produktschap voor Vis en Visprodukten; LEI.



## Bijlage 9. Toelichting op de berekening van kosten en opbrengsten

De bedrijfsopbrengsten en -kosten zijn sinds 1971/72 gebaseerd op de gegevens van de fiscale boekhouding van de bedrijven en berekend zoals hieronder is aangegeven. Hierbij dient rekening te worden gehouden met het feit, dat bij de bedrijfseconomische boekhouding van het LEI vóór 1971/72 opbrengsten en kosten, die betrekking hadden op nevenwerkzaamheden zijn geëlimineerd, zodat de daar vermelde bedragen alleen de aan het mosselkwekersbedrijf toe te rekenen groot-heden betroffen. Met ingang van seizoen 1971/72 zijn de opbrengsten en kosten van eventuele nevenactiviteiten in de bedragen begrepen. De betekenis van deze nevenwerkzaamheden was in het algemeen vrij gering.

### 1. Bedrijfsopbrengsten

#### a. Bruto-opbrengst mosselen

Dit betreft de opbrengsten van de door de kwekers in het desbetreffende seizoen via de veiling verkochte mosselen. Deze opbrengst omvat eveneens de verkopen van mosselzaad resp. mosselen door sommige kwekers aan andere kwekers. Deze opbrengsten vormen slechts een klein gedeelte van de totale bedrijfsopbrengsten en kwamen slechts incidenteel voor. Eventuele kwaliteitskorting is in mindering op de opbrengst gebracht.

#### b. Overige opbrengsten

Deze post omvat de ontvangsten aan visloon, vracht- en vaarloon enz. Deze opbrengsten zijn bij de (fiscale) opbrengsten niet geëlimineerd omdat anderzijds ook niet de hiervoor gemaakte kosten konden worden afgezonderd. Eventueel ontvangen rente is eveneens onder deze post opgenomen. De post "vaarloon" en/of "visloon" kwam slechts incidenteel voor.

### 2. Motorbrandstoffen en smeermiddelen

Deze post omvat de kosten voor gas- en smeerolie in het desbetreffende seizoen.

### 3. Dekbehoeften

De kosten voor dekbehoeften omvatten de uitgaven voor verwarming en verlichting, de aanschaf van rieken, bezems e.d., voor zover deze afzonderlijk waren vermeld en de kosten voor navigatiemiddelen (voornamelijk afschrijving op echoloden en radar). De soms in de fiscale boekhoudingen afzonderlijk voorkomende post "scheepsbenodigdheden" is eveneens hieronder opgenomen.

### 4. Haven-, sluis- en bruggelden

Deze post omvat de uitgaven voor havengelden en de uitgaven verband houdend met het passeren van bruggen en sluisen gedurende de vaart naar en van de Waddenzee.

### 5. Onderhoud en reparatie casco en motor

Bij de fiscale cijfers zijn de opgegeven uitgaven per boekjaar (of kalenderjaar) aangehouden. De kosten per bedrijf, waarin tevens opgenomen die voor lieren, losinstallaties e.d., lopen vrij sterk uiteen, ook binnen een zelfde groep. Dit wordt mogelijk veroorzaakt door het feit dat op verschillende vaartuigen de werkzaamheden ten dele door de bemanning zelf worden uitgevoerd; anderzijds kunnen ook schadegevallen deze post aanmerkelijk beïnvloeden.

Bij de fiscale gegevens zijn de onderhoudskosten voor casco en motor niet afzonderlijk vast te stellen.

Bijlage 9 (1e vervolg)

6. Verzekering vaartuig

Deze kosten, bestaande uit de gemiddelde verzekeringspremie per jaar, vertonen een vrij grote spreiding. Mogelijk waren verschillende vaartuigen enigermate onderverzekerd. Ook het verzekerde risico zal niet bij alle vaartuigen gelijk zijn.

7. Afschrijving op casco en motor

Op casco en motor is afgeschreven op basis van de vervangings-nieuwwaarde. Deze waarde is berekend aan de hand van de bruto-inhoud van de casco's en het motorvermogen.

Volgens de gegevens waarover het LEI beschikt, mede ontleend aan opgave van het Ministerie van Verkeer en Waterstaat, was deze vervanging-nieuwwaarde:

	1970/ 1971	1971/ 1972	1972/ 1973	1973/ 1974	1974/ 1975	1975/ 1976
Voor het casco - per BRT	2836	3219	3535	4015	1)	2)
Voor de motor - per pk:						
- langzaamlopers	675	766	845	955	588	} 698
- snellopers	450	511	560	635	392	

Van de vervangingswaarde werd afgeschreven:

Casco: In het eerste jaar 6%, daarna t/m het 25e jaar, elk jaar 0,18% minder. Voor casco's ouder dan 25 jaar bedroeg de afschrijving 1,68% van de vervangingswaarde.

Motor: In het eerste jaar 10,15%; daarna t/m het 15e jaar elk jaar 0,5% minder. Voor motoren ouder dan 15 jaar bedroeg de jaarafschrijving 3,15% van de vervangingswaarde.

8. Rente over het in het vaartuig geïnvesteerde vermogen

Deze rente: 7,6% in 1973/74, 7,7% in 1974/75 en 7,2% in 1975/76, is berekend over de boekwaarde op basis van de vervangings-nieuwwaarde van casco en motor binnen de economische levensduur (casco's 25 jaar, motoren 15 jaar) en over 4% voor casco's en 0,25% voor motoren van die waarde daarna.

9. Arbeidsloon

De aangewende arbeid betreft voornamelijk onbetaalde arbeid van eigenaren en familie. Voor een juiste beoordeling van de resultaten dient echter voor alle arbeid een beloning in de kosten te worden opgenomen. Bij de bedrijfseconomische boekhoudingen vóór 1971/72 was dit mogelijk op basis van een gedetailleerde tijdschrijving en gegevens t.a.v. het loonniveau van betaalde arbeidskrachten.

- 1) 1974/75  
t/m 60 BRT: 8852  
meer dan 60 BRT:  $\left( 3331 + \frac{331240}{\text{BRT}} \right)$  per BRT
- 2) 1975/76  
t/m 60 BRT: 10512  
meer dan 60 BRT:  $\left( 3956 + \frac{393348}{\text{BRT}} \right)$  per BRT

Bijlage 9 (2e vervolg)

Met ingang van seizoen 1971/72 (fiscale basis) is bij de deelnemers geïnformeerd naar het aantal personen dat als regel aan boord is. Dit aantal personen (eigen + vreemd personeel) vermenigvuldigd met een op basis van praktijkgegevens berekend gemiddeld jaarloon - inclusief sociale voorzieningen - leverde de totale loonpost op.

De gemiddelde beloning van betaalde arbeidskrachten - inclusief sociale voorzieningen - kon op basis van een aantal praktijkgegevens worden berekend op:

voor seizoen 1973/74	f 394,30	bruto per week
voor seizoen 1974/75	f 435,00	bruto per week
voor seizoen 1975/76	f 470,00	bruto per week

Uitdrukkelijk zij hier vermeld dat de waardering van de post arbeidsloon niet berust op een gedetailleerde tijdschrijving doch (slechts) op een geschatte gemiddelde bemanning.

10. Proviant, reisgeld bemanning en diversen

Bij de fiscale gegevens zijn deze kostenfactoren veelal niet afzonderlijk bekend. Opgenomen zijn hier de kosten voor reizen over land naar en van de Waddenzee en de kosten voor proviant, bedrijfskleding, e.d., voor zover zij afzonderlijk bekend waren.

Voor de berekening van de toegevoegde waarde is het gedeelte "proviant" geschat op  $\pm$  50%.

11. Kosten van percelen

Deze post omvat de voor de percelen betaalde pacht. De kosten voor bakens en zout kwamen slechts in enkele gevallen afzonderlijk voor en zullen voor het merendeel van de bedrijven zijn begrepen onder "algemene kosten".

12. Afleveringskosten

Deze kosten omvatten de heffingen t.b.v. het Produktschap en Visserijschap, Propagandafonds, Mosselkwekersfonds (onder aftrek van de terugontvangen bedragen) alsmede, wanneer afzonderlijk opgegeven, de loskosten.

13. Aankoop mosselen(zaad)

Deze post kwam bij de kleinere en middelgrote bedrijven slechts incidenteel voor. Forse bedragen kwamen bij 5 van de 7 grotere bedrijven voor.

14. Diensten van derden

De post "diensten van derden" kwam slechts bij enkele bedrijven afzonderlijk voor en betrof in die gevallen betaald vracht- en vaarloon.

15. Rente mosselvoorraad

Dit vroegere berekeningen is gebleken dat ongeveer de helft van de vaartuig- en personeelskosten wordt gemaakt zonder dat daar direct een opbrengst tegenover staat. Deze kosten, vermeerderd met de kosten van percelen, van aankopen van mosselzaad en halfwasmosselen en de helft van de algemene kosten, kunnen redelijkerwijs worden beschouwd als zijnde op een bepaald moment geïnvesteerd in de mosselvoorraad. Met een tweejarige kweekduur als uitgangspunt is de gemiddelde investering (globaal) de helft van tweemaal het per seizoen geïnvesteerde bedrag, d.i. dus de investering per seizoen.

Bijlage 9 (3e vervolg)

Over dit bedrag is de rente berekend (7,6% in 1973/74, 7,7% in 1974/75, en 7,2% in 1975/76) en als kosten opgevoerd.

16. Algemene kosten

De algemene kosten omvatten o.m. administratiekosten, telefoonkosten, contributies en abonnementen, kosten voor zakenreizen, kosten van loodsen, schuren e.d., bank- en rentekosten, alsmede eventuele autokosten (onder aftrek van fiscaal privé-gedeelte). Voor afschrijving op een auto is een geschat gedeelte voor het bedrijf opgenomen.

Bijlage 10. Aanvoer, invoer en uitvoer; kalenderjaargegevens 1970 t/m 1977

	1970	1971	1972	1973	1974	1975	1976	1977 1)
<b>Aanvoer van mosselen</b>								
(verkocht voor								
menselijke consumptie)								
x 1000 kg	74750	83178	101071	98275	85842	97501	63748	95068
x 1000 gld.	20182	12718	15118	17714	19979	28466	29263	24887
Gemiddelde prijs ct/kg	27	15	15	18	23	29	46	26
<b>Invoer van mosselen(zaad)</b>								
Totaal x 1000 kg	7012	1436	14	213	5987	6212	19262	2840
x 1000 gld.	1300	310	8	39	1067	1252	5541	905
waarvan:								
uit W. Duitsland x 1000 kg	5087	297	2	212	5951	6142	16657	2281
uit Denemarken x 1000 kg	1572	660	-	-	36	-	1164	-
uit Ierland x 1000 kg	.	437	-	-	-	-	173	289
uit Engeland x 1000 kg	.	.	-	-	-	-	1268	-
<b>Uitvoer van mosselen</b>								
Totaal x 1000 kg	47888	50532	64722	49740	48548	54216	40168	44522
x mln. gld.	23,2	19,2	24,6	21,7	27,4	34,1	40,8	39,7
waarvan:								
naar Frankrijk x 1000 kg	29482	30489	39809	31048	26303	28956	18656	19508
naar België x 1000 kg	17762	19283	23962	18164	21780	24625	20941	24449
naar W. Duitsland x 1000 kg	528	742	971	455	375	397	486	333

1) Voorlopige cijfers.

Bron: PVV, CBS, Directie van de Visserijen.

Bijlage 11. De aanvoer van consumptiemosselen in West-Europa x mln. kg

	1965	1966	1967	1968	1969	1970	1971	1972	1973	1974	1975	1976
Nederland 1)	110,5	92,4	85,6	113,6	105,9	86,0	95,7	116,2	113,0	98,7	112,1	73,3
Spanje	66,3	64,4	50,5	68,6	93,7	109,7	109,7	127,6	138,6	95,4	92,0	64,8
Frankrijk	37,5	30,3	35,2	35,2	34,5	33,5	39,8	47,1	41,6	38,8	54,9	44,3
Italië	16,0	12,9	16,1	14,0	15,6	14,3	19,0	16,9	13,9	5,9	4,5	5,1
Denemarken	18,3	19,2	16,4	14,4	16,3	20,1	28,9	30,4	27,0	28,7	27,8	37,9
West-Duitsland	7,6	11,5	11,3	11,4	6,7	9,6	5,6	8,1	10,4	15,9	17,0	22,7
Engeland (Wales)						5,3	4,4	4,2	4,3	5,6	6,2	6,7
Schotland						0,2	0,3	0,5	0,6	0,6	0,7	0,8
Zeeland	4,6	5,4	6,6	7,1	7,0	3,5	4,6	5,2	3,0	3,5	3,7	4,0
Overige landen						0,3	0,1	0,2	.	0,1	-	-
<b>Totaal West-Europa</b>	<b>260,8</b>	<b>236,1</b>	<b>221,7</b>	<b>264,3</b>	<b>279,7</b>	<b>282,5</b>	<b>308,1</b>	<b>356,4</b>	<b>352,4</b>	<b>293,2</b>	<b>318,9</b>	<b>259,6</b>

1) Vangstgewicht, in tegenstelling tot aanvoergewicht in CBS-statistieken (vangstgewicht = + 1,15 x aanvoergewicht).

Bron: F.A.O. en I.C.E.S.